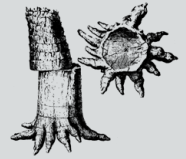


Veröff. Museum für Naturkunde Chemnitz	42	2019	171–192
--	-----------	------	---------

Entomologische Sammlungen am Museum für Naturkunde Chemnitz:

12. Tagfalter der Sammlung Egbert Friedrich, 3. Teil: Familie Nymphalidae (Edelfalter)



Rolf Reinhardt, Mittweida & Sven Erlacher, Chemnitz

Kurzfassung

Auf Grund des großen Umfanges wird die Sammlung FRIEDRICH in 4 Teilen ausgewertet. Im ersten Teil waren es die Familien Papilionidae (10 Arten) und Pieridae (33 Arten), im 2. Teil die Familien Riodinidae (1 Art) und Lycaenidae (64 Arten). Hier wird nun die Familie Nymphalidae (einschließlich der Satyrinae – Augenfalter) ausgewertet. Die Sammlung enthält Material aus Europa, vorzugsweise aus Deutschland und aus südeuropäischen Ländern, die Falter sind alle etikettiert und hervorragend präpariert.

Einleitung

Die Tagfaltersammlung von Egbert Friedrich, Jena, wurde dem Museum für Naturkunde Chemnitz geschenkt. Sie umfasst europäische Arten in 40 Kästen und ist vorbildlich etikettiert, die Falter sind hervorragend präpariert und artweise im Block gesteckt (Abb. 1–6). Es waren nur sehr wenige Nachbestimmungen erforderlich. Die Sammlung wurde vom Erstautor in den Jahren 2013/2014 aufgenommen. Die Nomenklatur wurde - wo erforderlich - nach HAUSMANN & SEGERER (2011) der Kontinuität wegen angepasst, und nur die Systematik wird der gerade erschienen Arbeit von WIEMERS et al. (2018) entnommen.

Der Umfang der Sammlung ist sehr groß, so dass die Veröffentlichung in nunmehr 4 Teilen erfolgen wird. In diesem dritten Teil wird die Familie Nymphalidae bearbeitet, nachdem in einem ersten Teil die Familien Papilionidae und Pieridae und im zweiten Teil die Familien Lycaenidae und Riodinidae vorgestellt worden waren (REINHARDT & ERLACHER 2017, 2019). Die Nymphalidae sind mit 88 Arten vertreten und umfassen insgesamt 689 Datensätze (DS) (1 Datensatz bedeutet gleicher Fundort, gleiches Funddatum), d.h. 412 DS für 50 deutsche Arten (hauptsächlich aus Thüringen) (Tab. 1) und 286 DS für 66 Arten aus anderen europäischen Ländern (Tab. 2). Der 4. und damit letzte Teil wird die Familie der Hesperidae (Dickkopffalter) beinhalten.

Ergebnisse

Nachfolgend werden die aufgenommenen Arten tabellarisch aufgeführt, die Reihenfolge ist innerhalb der Unterfamilien alphabetisch nach Gattungsnamen geordnet.

In Tabelle 1 sind die deutschen Nymphalidae aufgeführt, in Tabelle 2 die europäischen Funde.

Es werden Kürzel für die Bundesländer und Staaten verwendet:

BB = Brandenburg, SN = Sachsen, ST = Sachsen-Anhalt, TH = Thüringen;

A = Österreich, BG = Bulgarien, CH = Schweiz, CYP = Zypern, ES = Spanien, F = Frankreich, GR = Griechenland, H = Ungarn, HR = Kroatien, I = Italien, PT = Portugal, RO = Rumänien, S = Schweden, TR = Türkei.

Anschriften der Autoren

Dipl.-Biol. Rolf Reinhardt, Burgstädter Str. 80a, D-09648 Mittweida

Dipl.-Biol. Sven Erlacher, Museum für Naturkunde, Moritzstraße 20, D-09111 Chemnitz;

E-Mail: erlacher@naturkunde-chemnitz.de

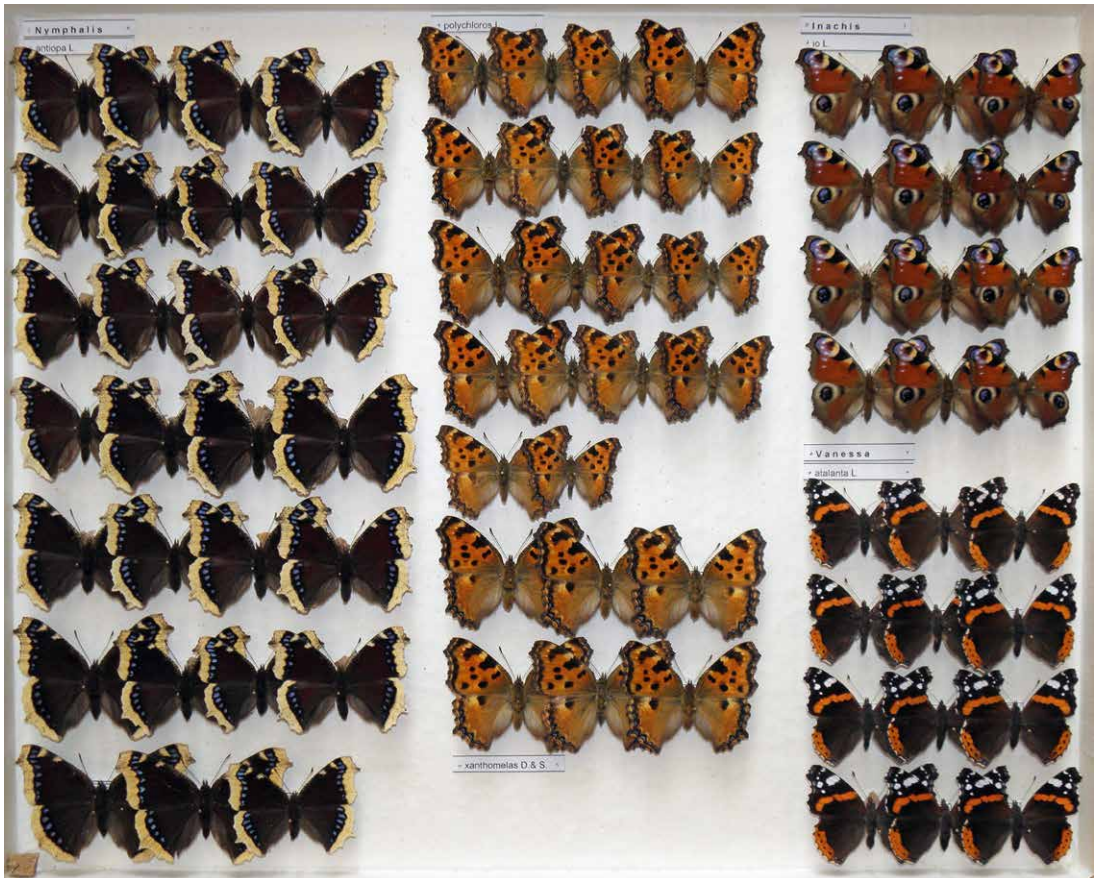


Abb. 1 Kasten Nr. 10 aus der Sammlung E. Friedrich: Nymphalinae.

In der Spalte „Bemerkungen“ sind Sammler genannt, wenn die Falter nicht von E. Friedrich gesammelt wurden sowie weitere nützliche Informationen. In der Spalte „n“ = Anzahl bedeuten die Zusätze „Ei“ aus Eiern, „L“ aus Raupen bzw. „P“ aus Puppen gezüchtet.

Wenn nicht anders vermerkt; wurden bei den *Melitaea*-Arten keine Genitalpräparate angefertigt.

Am Ende der Tabelle 2 sind 18 Falter von 3 bisher unbestimmten bzw. eventuell neuen Arten der Gattung *Hipparchia* aus der Türkei und Griechenland aufgeführt.

Tabelle 1 Sammlungsexemplare der Nymphalidae (Edelfalter) aus Deutschland

Art	n	Datum	Bundesland-Ort, Fundort	Bemerkungen
Familie Nymphalidae				
Unterfamilie Limenitidinae				
<i>Limenitis camilla</i> (LINNAEUS, 1764)	1	28.06.1997	TH-Rothenstein/Saale, Schießplatz	
<i>Limenitis camilla</i> (LINNAEUS, 1764)	2	09.07.1983	TH-Jena, Penneckental	
<i>Limenitis camilla</i> (LINNAEUS, 1764)	8	03.07.1983	TH-Jena, Mühlthal	
<i>Limenitis camilla</i> (LINNAEUS, 1764)	1	04.07.1983	TH-Jena, Mühlthal	
<i>Limenitis camilla</i> (LINNAEUS, 1764)	2	02.07.1983	TH-Jena, Jenaer Forst	
<i>Limenitis populi</i> (LINNAEUS, 1758)	1	02.06.1993	TH-Jena, Wöllmisse	

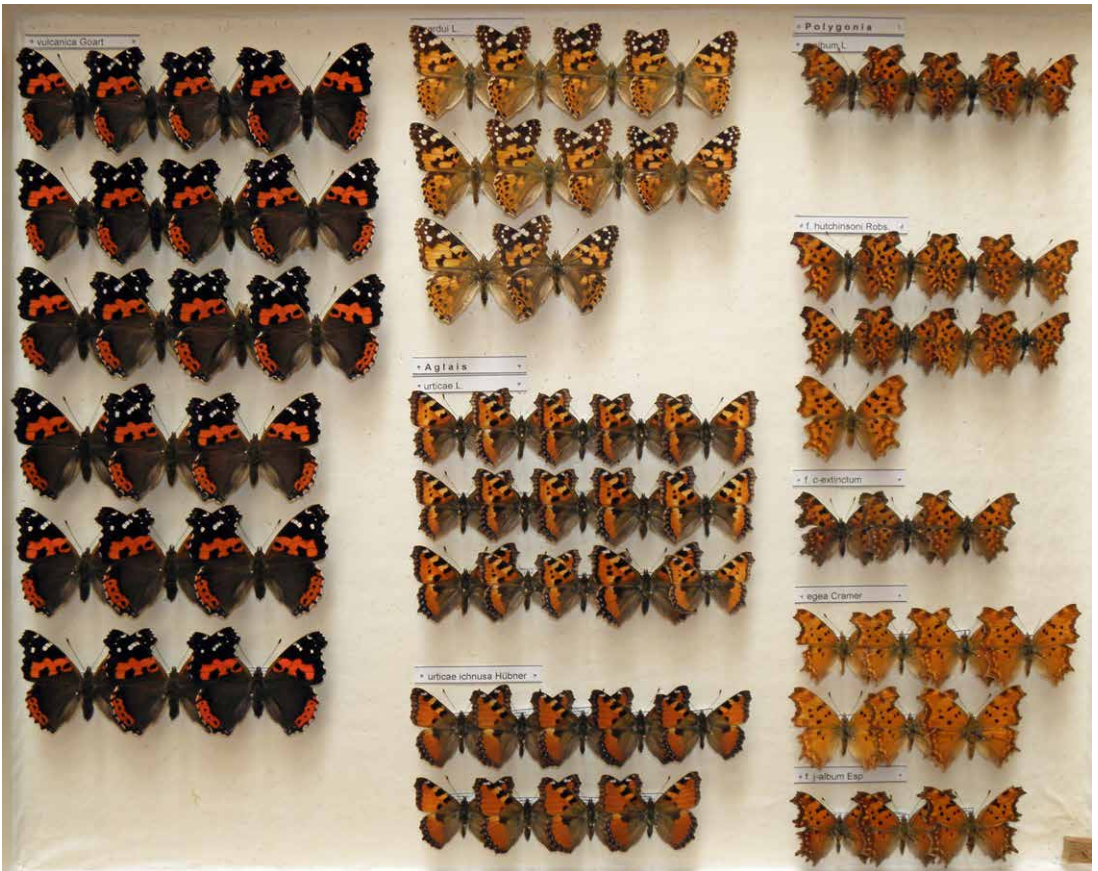


Abb. 2 Kasten Nr. 11 aus der Sammlung E. Friedrich: Nymphalidae.

Art	n	Datum	Bundesland-Ort, Fundort	Bemerkungen
<i>Limenitis populi</i> (LINNAEUS, 1758)	1	05.06.1993	TH-Jena, Wöllmisse	
<i>Limenitis populi</i> (LINNAEUS, 1758)	1	06.06.1993	TH-Jena, Wöllmisse	
<i>Limenitis populi</i> (LINNAEUS, 1758)	1	21.07.1991	TH-Bürgel, Lochmühle	beschädigte Hfl.
<i>Limenitis populi</i> (LINNAEUS, 1758)	1	05.06.1993	TH-Bürgel, Lochmühle	
Familie Nymphalidae				
Unterfamilie Heliconiinae				
<i>Argynnis adippe</i> (DENIS & SCHIFFERMÜLLER, 1775)	1	28.06.1997	TH-Rothenstein/Saale, Schießplatz	
<i>Argynnis adippe</i> (DENIS & SCHIFFERMÜLLER, 1775)	1L	16.05.2005	TH-Löberschütz, Zietschkuppe	Zucht geschlüpft 03.06.2005: mit Puppenhülle
<i>Argynnis adippe</i> (DENIS & SCHIFFERMÜLLER, 1775)	1	06.08.1989	TH-Löberschütz	
<i>Argynnis adippe</i> (DENIS & SCHIFFERMÜLLER, 1775)	1	10.07.1994	TH-Kindel, Truppenübungsplatz, Feldherrenhügel	
<i>Argynnis adippe</i> (DENIS & SCHIFFERMÜLLER, 1775)	1	11.06.1981	TH-Jena, Mühlthal	
<i>Argynnis adippe</i> (DENIS & SCHIFFERMÜLLER, 1775)	2	23.06.1981	TH-Jena, Mühlthal	
<i>Argynnis adippe</i> (DENIS & SCHIFFERMÜLLER, 1775)	1	19.06.1989	TH-Jena, Mühlthal	

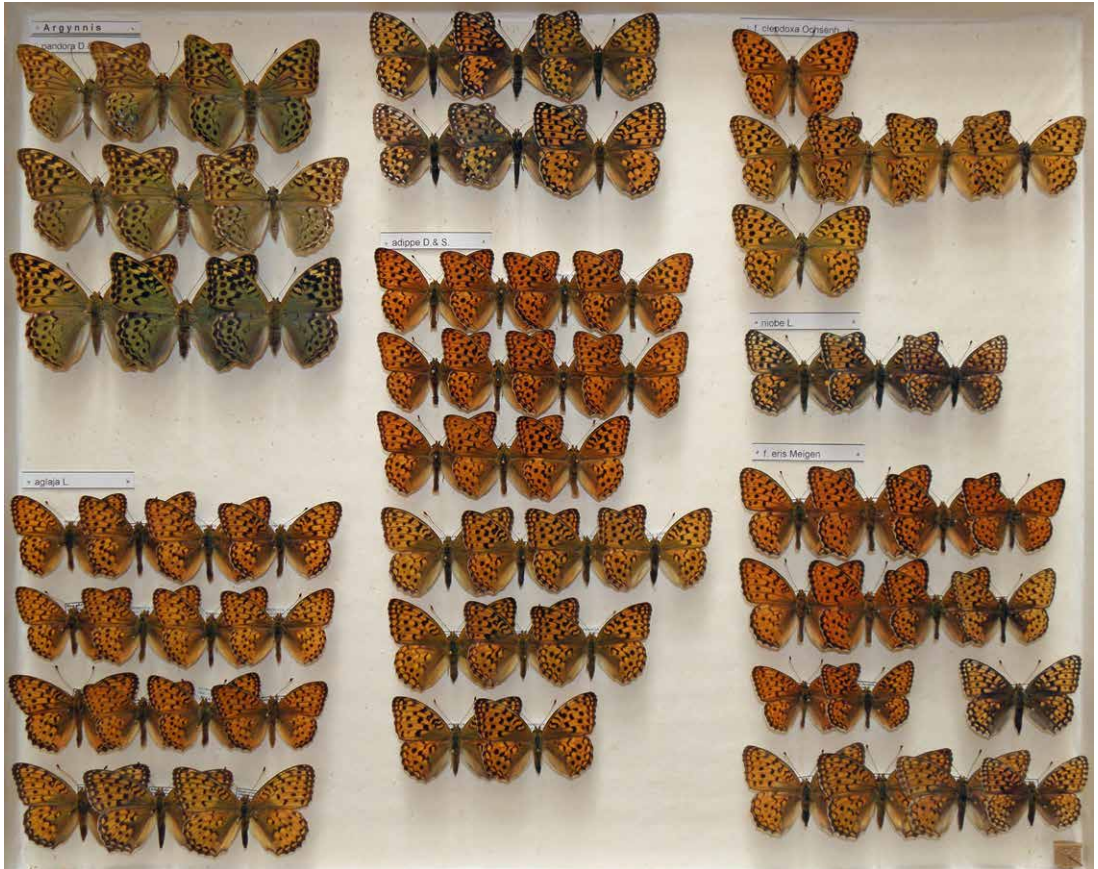


Abb. 3 Kasten Nr. 13 aus der Sammlung E. Friedrich: Heliconiinae.

Art	n	Datum	Bundesland-Ort, Fundort	Bemerkungen
<i>Argynnis adippe</i> (DENIS & SCHIFFERMÜLLER, 1775)	1	15.07.1993	TH-Jena, Kernberge	
<i>Argynnis adippe</i> (DENIS & SCHIFFERMÜLLER, 1775)	4	28.07.1991	TH-Jena, Jenzig	
<i>Argynnis adippe</i> (DENIS & SCHIFFERMÜLLER, 1775)	3	20.06.1992	TH-Jena, Jägertal	
<i>Argynnis adippe</i> (DENIS & SCHIFFERMÜLLER, 1775)	2	27.07.1996	TH-Finsterbergen, Brandleiteteich	
<i>Argynnis adippe</i> (DENIS & SCHIFFERMÜLLER, 1775)	1	05.08.1995	TH-Eisfeld, Appentaler Mühle	
<i>Argynnis adippe</i> (DENIS & SCHIFFERMÜLLER, 1775)	1	22.07.1989	TH-Bürgel, Lochmühle	
<i>Argynnis aglaja</i> (LINNAEUS, 1758)	1	12.07.1994	TH-Rothenstein/Saale, Schießplatz	
<i>Argynnis aglaja</i> (LINNAEUS, 1758)	1	28.06.1997	TH-Rothenstein/Saale, Schießplatz	
<i>Argynnis aglaja</i> (LINNAEUS, 1758)	1	10.07.2005	TH-Rothenstein/Saale, Schießplatz	
<i>Argynnis aglaja</i> (LINNAEUS, 1758)	1	11.07.1991	TH-Leutra, Leutral	
<i>Argynnis aglaja</i> (LINNAEUS, 1758)	1	11.06.1981	TH-Jena, Mühlatal	
<i>Argynnis aglaja</i> (LINNAEUS, 1758)	2	23.06.1981	TH-Jena, Mühlatal	
<i>Argynnis aglaja</i> (LINNAEUS, 1758)	2	26.06.1981	TH-Jena, Mühlatal	
<i>Argynnis aglaja</i> (LINNAEUS, 1758)	1	29.07.1995	TH-Bermbach, Ganswiese	
<i>Argynnis aglaja</i> (LINNAEUS, 1758)	2	27.04.1984	SN-Knappenrode	

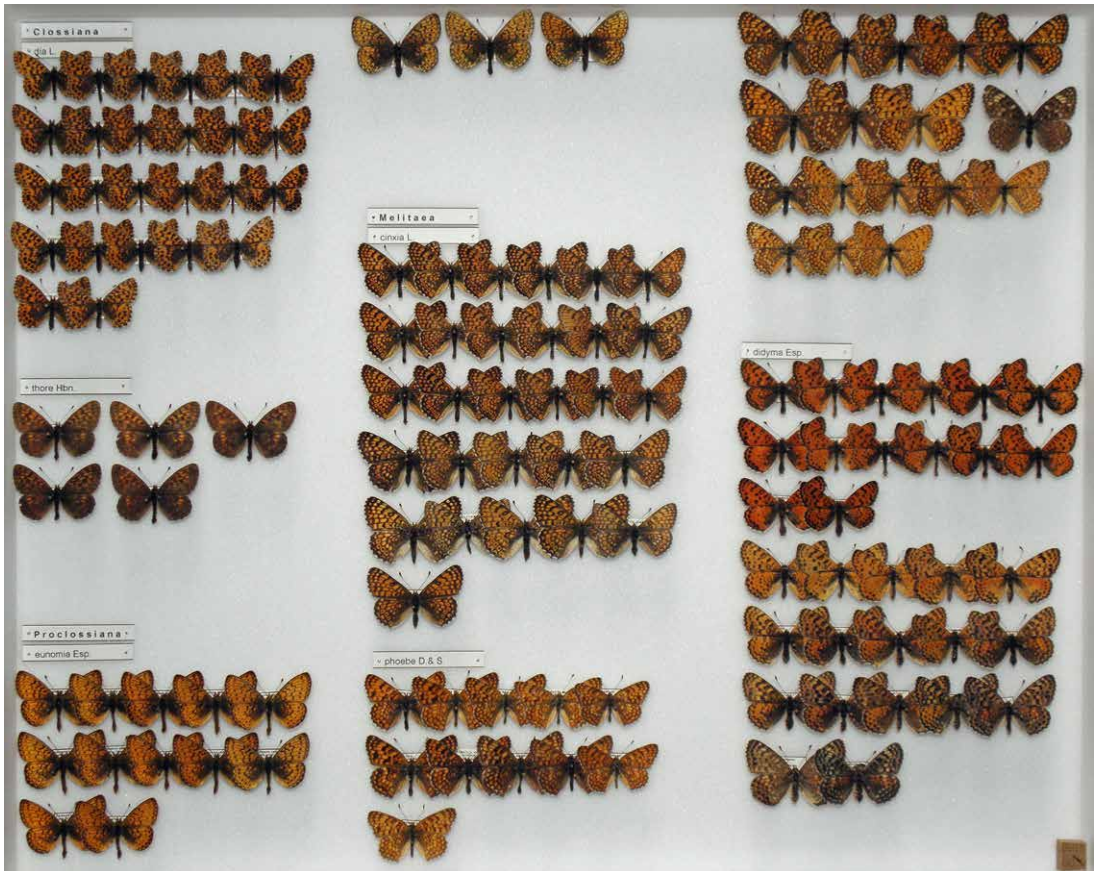


Abb. 4 Kasten Nr. 17 aus der Sammlung E. Friedrich: Heliconiinae.

Art	n	Datum	Bundesland-Ort, Fundort	Bemerkungen
<i>Argynnis paphia</i> (LINNAEUS, 1758)	1	27.07.1991	TH-Meusebach b. Stadtroda	
<i>Argynnis paphia</i> (LINNAEUS, 1758)	1	04.08.1991	TH-Löberschütz	f. <i>valesina</i>
<i>Argynnis paphia</i> (LINNAEUS, 1758)	1	18.08.1984	TH-Jena, Wöllmisse	f. <i>valesina</i>
<i>Argynnis paphia</i> (LINNAEUS, 1758)	2	13.07.2002	TH-Jena, Sperberggrund	
<i>Argynnis paphia</i> (LINNAEUS, 1758)	1	17.07.1985	TH-Jena, Mühlthal	f. <i>valesina</i>
<i>Argynnis paphia</i> (LINNAEUS, 1758)	2	29.07.1983	TH-Jena, Kernberge	
<i>Argynnis paphia</i> (LINNAEUS, 1758)	5	28.07.1991	TH-Jena, Jenzig	1 F f. <i>valesina</i>
<i>Argynnis paphia</i> (LINNAEUS, 1758)	1	19.07.1995	TH-Jena, Gleisberg	
<i>Argynnis paphia</i> (LINNAEUS, 1758)	1	20.07.2002	TH-Jena, Gleisberg	f. <i>valesina</i>
<i>Argynnis paphia</i> (LINNAEUS, 1758)	5	03.08.1996	TH-Graitschen, Jägertal	2 F f. <i>valesina</i>
<i>Argynnis paphia</i> (LINNAEUS, 1758)	1	14.07.1990	TH-Eisenach, Großer Hörsselberg	
<i>Boloria aquilonaris</i> (STICHEL, 1908)	10	20.07.1984	SN-Gutttau, Jesor	
<i>Boloria aquilonaris</i> (STICHEL, 1908)	4	25.07.1984	SN-Gutttau, Jesor	
<i>Boloria aquilonaris</i> (STICHEL, 1908)	4	28.07.1984	SN-Gutttau, Jesor	
<i>Boloria aquilonaris</i> (STICHEL, 1908)	6	04.07.1993	SN-Gutttau, Jesor	
<i>Boloria aquilonaris</i> (STICHEL, 1908)	2	07.07.1996	SN-Gutttau, Jesor	
<i>Boloria dia</i> (LINNAEUS, 1767)	1	09.05.1981	TH-Rothenstein/Saale	
<i>Boloria dia</i> (LINNAEUS, 1767)	2	12.05.1982	TH-Leutra b.Jena	
<i>Boloria dia</i> (LINNAEUS, 1767)	1	16.04.1991	TH-Leutra b.Jena	
<i>Boloria dia</i> (LINNAEUS, 1767)	7	11.07.1991	TH-Leutra b.Jena	
<i>Boloria dia</i> (LINNAEUS, 1767)	1	09.05.1989	TH-Jena, Tatzend	
<i>Boloria dia</i> (LINNAEUS, 1767)	1	01.05.1993	TH-Jena, Tatzend	



Abb. 5 Kasten Nr. 20 aus der Sammlung E. Friedrich: Satyrinae.

Art	n	Datum	Bundesland-Ort, Fundort	Bemerkungen
<i>Boloria dia</i> (LINNAEUS, 1767)	1	19.05.1980	TH-Jena, Kernberge	
<i>Boloria dia</i> (LINNAEUS, 1767)	1	22.05.1980	TH-Jena, Kernberge	
<i>Boloria dia</i> (LINNAEUS, 1767)	1	11.09.1981	TH-Jena, Kernberge	
<i>Boloria dia</i> (LINNAEUS, 1767)	1	06.07.1983	TH-Jena, Kernberge	
<i>Boloria dia</i> (LINNAEUS, 1767)	1	09.07.1983	TH-Jena, Kernberge	
<i>Boloria dia</i> (LINNAEUS, 1767)	1	26.05.1984	TH-Jena, Kernberge	
<i>Boloria dia</i> (LINNAEUS, 1767)	1	15.07.1993	TH-Jena, Kernberge	
<i>Boloria dia</i> (LINNAEUS, 1767)	1	16.06.2000	TH-Jena, Kernberge	
<i>Boloria dia</i> (LINNAEUS, 1767)	1	13.05.1989	TH-Jena, Jenzig	
<i>Boloria dia</i> (LINNAEUS, 1767)	1	24.04.1993	TH-Jena, Jenzig	
<i>Boloria dia</i> (LINNAEUS, 1767)	1	10.08.2001	TH-Jena, Jenzig	
<i>Boloria dia</i> (LINNAEUS, 1767)	1	14.07.1990	TH-Eisenach, Hörselberge	
<i>Boloria eunomia</i> (ESPER, 1800)	13	12.06.1994	TH-Ruhla, Freibad	
<i>Boloria eunomia</i> (ESPER, 1800)	2	22.06.1993	TH-Ruhla	
<i>Boloria euphrosyne</i> (LINNAEUS, 1758)	1	14.05.1994	TH-Reinstädt, Schönberg	
<i>Boloria euphrosyne</i> (LINNAEUS, 1758)	1	12.05.1982	TH-Leutra b.Jena	re. VfL. defekt
<i>Boloria euphrosyne</i> (LINNAEUS, 1758)	1	31.05.1981	TH-Jena, Tatzend	
<i>Boloria euphrosyne</i> (LINNAEUS, 1758)	2	16.05.1989	TH-Jena, Tatzend	
<i>Boloria euphrosyne</i> (LINNAEUS, 1758)	1	01.05.1993	TH-Jena, Tatzend	
<i>Boloria euphrosyne</i> (LINNAEUS, 1758)	1	18.05.1997	TH-Jena, Sperberggrund	
<i>Boloria euphrosyne</i> (LINNAEUS, 1758)	1	05.06.1997	TH-Jena, Schwabhäuser Grund	



Abb. 6 Kasten Nr. 26 aus der Sammlung E. Friedrich: Satyrinae. Fotos: E. FRIEDRICH.

Art	n	Datum	Bundesland-Ort, Fundort	Bemerkungen
<i>Boloria euphrosyne</i> (LINNAEUS, 1758)	1	05.06.1997	TH-Jena, Mühlthal	
<i>Boloria euphrosyne</i> (LINNAEUS, 1758)	1	29.05.1978	TH-Jena, Kernberge	
<i>Boloria euphrosyne</i> (LINNAEUS, 1758)	2	11.05.1981	TH-Jena, Kernberge	
<i>Boloria euphrosyne</i> (LINNAEUS, 1758)	1	10.09.1981	TH-Jena, Kernberge	
<i>Boloria euphrosyne</i> (LINNAEUS, 1758)	2	14.05.1982	TH-Jena, Kernberge	
<i>Boloria euphrosyne</i> (LINNAEUS, 1758)	1	02.05.1990	TH-Jena, Kernberge	
<i>Boloria euphrosyne</i> (LINNAEUS, 1758)	1	03.06.1990	TH-Effelder	
<i>Boloria selene</i> (DENIS & SCHIFFERMÜLLER, 1775)	3	30.06.1991	TH-Schmalkalden, Ebertswiese	
<i>Boloria selene</i> (DENIS & SCHIFFERMÜLLER, 1775)	2	12.06.1993	TH-Plöthen, Plöthener Teiche	
<i>Boloria selene</i> (DENIS & SCHIFFERMÜLLER, 1775)	1	17.08.2002	TH-Ohrdruf, Hunarth-Moor	
<i>Boloria selene</i> (DENIS & SCHIFFERMÜLLER, 1775)	2	15.06.1989	TH-Kranichfeld	
<i>Boloria selene</i> (DENIS & SCHIFFERMÜLLER, 1775)	3	13.07.1983	TH-Klengel b.Jena	
<i>Boloria selene</i> (DENIS & SCHIFFERMÜLLER, 1775)	4	15.06.1986	TH-Hohenfelden	
<i>Boloria selene</i> (DENIS & SCHIFFERMÜLLER, 1775)	1	08.06.1997	TH-Hermsdorf, Rote Pfütze	

Art	n	Datum	Bundesland-Ort, Fundort	Bemerkungen
<i>Boloria selene</i> (DENIS & SCHIFFERMÜLLER, 1775)	1	16.-19.08.1989	TH-Effelder, Luttergrund	
<i>Boloria selene</i> (DENIS & SCHIFFERMÜLLER, 1775)	1	03.06.1990	TH-Effelder	
<i>Boloria selene</i> (DENIS & SCHIFFERMÜLLER, 1775)	1	07.-15.08.1980	SN-Gutttau	
<i>Boloria selene</i> (DENIS & SCHIFFERMÜLLER, 1775)	2	06.-26.08.1983	SN-Gutttau	
<i>Brenthis ino</i> (ROTTEMBURG, 1775)	1	23.06.1992	TH-Wölfis	
<i>Brenthis ino</i> (ROTTEMBURG, 1775)	4	19.06.1993	TH-Schmalkalden, Ebertswiese	
<i>Brenthis ino</i> (ROTTEMBURG, 1775)	1	28.06.1997	TH-Rothenstein/Saale, Schießplatz	
<i>Brenthis ino</i> (ROTTEMBURG, 1775)	1	22.06.2002	TH-Luisenthal, Hunarthmoor	
<i>Brenthis ino</i> (ROTTEMBURG, 1775)	12	15.06.1989	TH-Kranichfeld	
<i>Brenthis ino</i> (ROTTEMBURG, 1775)	1	12.06.1994	TH-Kindel, Truppenübungsplatz	
<i>Brenthis ino</i> (ROTTEMBURG, 1775)	1	21.07.1996	TH-Eisfeld, Appentaler Mühle	
<i>Brenthis ino</i> (ROTTEMBURG, 1775)	3	21.07.1995	TH-Brattendorf	
<i>Brenthis ino</i> (ROTTEMBURG, 1775)	1	14.07.1996	TH-Berkach	
<i>Brenthis ino</i> (ROTTEMBURG, 1775)	7	28.06.1997	TH-Altendorf b.Kahla, Fischteiche	
Familie Nymphalidae				
Unterfamilie Apaturinae				
<i>Apatura ilia</i> (DENIS & SCHIFFERMÜLLER, 1775)	3	14.07.1983	TH-Zöllnitz	f. <i>clytie</i>
<i>Apatura ilia</i> (DENIS & SCHIFFERMÜLLER, 1775)	1	09.07.1989	TH-Kahla, Suppiche	war als <i>iris</i> bestimmt
<i>Apatura ilia</i> (DENIS & SCHIFFERMÜLLER, 1775)	1	29.06.2008	TH-Jena, Schwabhäuser Grund	f. <i>clytie</i>
<i>Apatura ilia</i> (DENIS & SCHIFFERMÜLLER, 1775)	1	04.07.1983	TH-Jena, Mühlthal	
<i>Apatura iris</i> (LINNAEUS, 1758)	1	22.06.2002	TH-Mihla, Hainich	
<i>Apatura iris</i> (LINNAEUS, 1758)	1	09.07.1989	TH-Kahla, Suppiche	
<i>Apatura iris</i> (LINNAEUS, 1758)	1	29.06.2008	TH-Jena, Schwabhäuser Grund	
<i>Apatura iris</i> (LINNAEUS, 1758)	1	08.08.1984	TH-Jena, Jenaer Forst	
<i>Apatura iris</i> (LINNAEUS, 1758)	1L	22.05.1993	TH-Effelder	Zucht, geschlüpft 25.06.1993
<i>Apatura iris</i> (LINNAEUS, 1758)	1	13.07.1983	TH-Bürgel, Thalmühle	
Familie Nymphalidae				
Unterfamilie Nymphalinae				
<i>Aglais io</i> (LINNAEUS, 1758)	6L	16.06.1993	TH-Sulza	Zucht, geschlüpft 02.07.1993; mit Puppenhülle
<i>Aglais io</i> (LINNAEUS, 1758)	6L	20.-30.07.1984	SN-Gutttau	Zucht, geschlüpft 06.08.1984
<i>Aglais urticae</i> (LINNAEUS, 1758)	7L	14.05.1989	TH-Jena, Kernberge	Zucht, geschlüpft 31.05.1989
<i>Aglais urticae</i> (LINNAEUS, 1758)	3L	14.05.1989	TH-Jena, Kernberge	Zucht, geschlüpft 01.06.1989
<i>Aglais urticae</i> (LINNAEUS, 1758)	1L	18.05.1979	TH-Jena	Zucht, geschlüpft 19.06.1979
<i>Aglais urticae</i> (LINNAEUS, 1758)	1L	27.10.1993	TH-Jena	Zucht, geschlüpft 09.11.1993
<i>Araschnia levana</i> (LINNAEUS, 1758)	2L	27.08.2000	TH-Weißenborn, Rote-Pfütze-Moor	Zucht, geschlüpft 21.09.2000
<i>Araschnia levana</i> (LINNAEUS, 1758)	2L	27.08.2000	TH-Weißenborn, Rote-Pfütze-Moor	Zucht, geschlüpft 22.09.2000
<i>Araschnia levana</i> (LINNAEUS, 1758)	2L	27.08.2000	TH-Weißenborn, Rote-Pfütze-Moor	Zucht, geschlüpft 23.09.2000
<i>Araschnia levana</i> (LINNAEUS, 1758)	2L	27.08.2000	TH-Weißenborn, Rote-Pfütze-Moor	Zucht, geschlüpft 26.09.2000
<i>Araschnia levana</i> (LINNAEUS, 1758)	3L	27.08.2000	TH-Weißenborn, Rote-Pfütze-Moor	Zucht, geschlüpft 08.04.2001
<i>Araschnia levana</i> (LINNAEUS, 1758)	4L	27.08.2000	TH-Weißenborn, Rote-Pfütze-Moor	Zucht, geschlüpft 11.04.2001
<i>Araschnia levana</i> (LINNAEUS, 1758)	1L	10.09.2000	TH-Plöthen, Plöthener Teiche	Zucht, geschlüpft 13.03.2001, mit Puppenhülle
<i>Araschnia levana</i> (LINNAEUS, 1758)	3L	10.09.2000	TH-Plöthen, Plöthener Teiche	Zucht, geschlüpft 14.03.2001, mit Puppenhülle
<i>Araschnia levana</i> (LINNAEUS, 1758)	3L	10.09.2000	TH-Plöthen, Plöthener Teiche	Zucht, geschlüpft 15.03.2001, mit Puppenhülle
<i>Araschnia levana</i> (LINNAEUS, 1758)	6L	10.09.2000	TH-Plöthen, Plöthener Teiche	Zucht, geschlüpft 16.03.2001, mit Puppenhülle
<i>Araschnia levana</i> (LINNAEUS, 1758)	4L	10.09.2000	TH-Plöthen, Plöthener Teiche	Zucht, geschlüpft 17.03.2001, mit Puppenhülle
<i>Araschnia levana</i> (LINNAEUS, 1758)	6L	02.07.1983	TH-Jena, Mühlthal	Zucht

Art	n	Datum	Bundesland-Ort, Fundort	Bemerkungen
<i>Araschnia levana</i> (LINNAEUS, 1758)	6L	04.07.1983	TH-Jena, Mühlthal	Zucht
<i>Araschnia levana</i> (LINNAEUS, 1758)	3L	31.05.1993	TH-Jena, Landgraf	Zucht, geschlüpft 13.06.1993; mit Puppenhülle
<i>Araschnia levana</i> (LINNAEUS, 1758)	3L	31.05.1993	TH-Jena, Landgraf	Zucht, geschlüpft 14.06.1993; mit Puppenhülle
<i>Araschnia levana</i> (LINNAEUS, 1758)	1L	31.05.1993	TH-Jena, Landgraf	Zucht, geschlüpft 16.06.1993; mit Puppenhülle
<i>Araschnia levana</i> (LINNAEUS, 1758)	1	03.06.1980	TH-Jena, Kernberge	
<i>Araschnia levana</i> (LINNAEUS, 1758)	2	12.05.1985	TH-Jena, Kernberge	
<i>Araschnia levana</i> (LINNAEUS, 1758)	1	01.05.1990	TH-Jena, Jenzig	
<i>Araschnia levana</i> (LINNAEUS, 1758)	1L	28.08.1990	TH-Effelder	Zucht, geschlüpft 20.09.1990; mit Puppenhülle
<i>Araschnia levana</i> (LINNAEUS, 1758)	1L	28.08.1990	TH-Effelder	Zucht, geschlüpft 21.09.1990; mit Puppenhülle
<i>Araschnia levana</i> (LINNAEUS, 1758)	1L	28.08.1990	TH-Effelder	Zucht, geschlüpft 22.09.1990; mit Puppenhülle
<i>Araschnia levana</i> (LINNAEUS, 1758)	4L	28.08.1990	TH-Effelder	Zucht, geschlüpft 05.02.1991; mit Puppenhülle
<i>Araschnia levana</i> (LINNAEUS, 1758)	6L	28.08.1990	TH-Effelder	Zucht, geschlüpft 06.02.1991; mit Puppenhülle
<i>Araschnia levana</i> (LINNAEUS, 1758)	1L	08.1979	SN-Gutttau	Zucht VIII.1979, geschlüpft 21.04.1980
<i>Araschnia levana</i> (LINNAEUS, 1758)	1	07.-15.08.1980	SN-Gutttau	
<i>Euphydryas aurinia</i> (ROTTEMBURG, 1775)	2	21.05.1993	TH-Ohrdruf, Truppenübungsplatz Birkig	
<i>Euphydryas aurinia</i> (ROTTEMBURG, 1775)	1	22.06.2002	TH-Luisenthal, Hunarth-Moor	
<i>Euphydryas aurinia</i> (ROTTEMBURG, 1775)	1	11.06.1994	TH-Kindel, Truppenübungsplatz	
<i>Euphydryas aurinia</i> (ROTTEMBURG, 1775)	1	26.06.1946	TH-Ilmenau, Veronikaberg	
<i>Euphydryas aurinia</i> (ROTTEMBURG, 1775)	1	25.05.1948	TH-Ilmenau	via coll. FRITSCH
<i>Euphydryas aurinia</i> (ROTTEMBURG, 1775)	2	06.06.1996	TH-Gotha, Kriegberg, südlicher	
<i>Euphydryas aurinia</i> (ROTTEMBURG, 1775)	2	06.06.1996	TH-Gotha, Kriegberg, östlicher	
<i>Euphydryas aurinia</i> (ROTTEMBURG, 1775)	21	07.-08.06.1991	TH-Eisenach, Großer Hörselberg	
<i>Issoria lathonia</i> (LINNAEUS, 1758)	1	18.08.1992	TH-Saalfeld, Hohenwarthe- Talsperre	
<i>Issoria lathonia</i> (LINNAEUS, 1758)	2	06.08.1989	TH-Löberschütz	
<i>Issoria lathonia</i> (LINNAEUS, 1758)	5	01.09.1991	TH-Löberschütz	
<i>Issoria lathonia</i> (LINNAEUS, 1758)	1	12.04.1991	TH-Leutra b.Jena	fast nicht abgeflogen
<i>Issoria lathonia</i> (LINNAEUS, 1758)	1	14.07.1990	TH-Eisenach, Großer Hörselberg	
<i>Issoria lathonia</i> (LINNAEUS, 1758)	1	08.1979	SN-Gutttau	
<i>Issoria lathonia</i> (LINNAEUS, 1758)	2	06.-26.08.1983	SN-Gutttau	
<i>Melitaea athalia</i> (ROTTEMBURG, 1775)	15	05.07.1983	TH-Zöllnitz b.Jena	
<i>Melitaea athalia</i> (ROTTEMBURG, 1775)	1	14.07.1996	TH-Wölfershausen, Ahlberg	
<i>Melitaea athalia</i> (ROTTEMBURG, 1775)	1	19.06.1993	TH-Suhl, Dresbachtal	
<i>Melitaea athalia</i> (ROTTEMBURG, 1775)	1	18.06.1996	TH-Schwarzburg, Flaschenwiese	
<i>Melitaea athalia</i> (ROTTEMBURG, 1775)	1	19.06.1993	TH-Schmalkalden, Ebertswiese	
<i>Melitaea athalia</i> (ROTTEMBURG, 1775)	1	23.07.1978	TH-Saalfeld, Hohenwarthe- Talsperre	
<i>Melitaea athalia</i> (ROTTEMBURG, 1775)	1	01.07.1994	TH-Saalfeld, Hohenwarthe- Talsperre	
<i>Melitaea athalia</i> (ROTTEMBURG, 1775)	1	16.08.1977	TH-Rausdorf b.Stadtroda	
<i>Melitaea athalia</i> (ROTTEMBURG, 1775)	2	21.07.1996	TH-Oberweissbach, Lichtetal	
<i>Melitaea athalia</i> (ROTTEMBURG, 1775)	2	21.07.1996	TH-Oberweissbach, Bielstein, Meuraer Heide	
<i>Melitaea athalia</i> (ROTTEMBURG, 1775)	1P	04.06.1991	TH-Meuselbach	Zucht; Schlupf 16.06.1991
<i>Melitaea athalia</i> (ROTTEMBURG, 1775)	1	22.06.2002	TH-Luisenthal, Hurnath-Moor	
<i>Melitaea athalia</i> (ROTTEMBURG, 1775)	2	22.06.2002	TH-Luisenthal, Hurnath-Moor	
<i>Melitaea athalia</i> (ROTTEMBURG, 1775)	1	01.07.2010	TH-Lobenstein, Wurzbach	dunkle Aberration, im VfL. heller, braunes von Adern durchbrochenes Band
<i>Melitaea athalia</i> (ROTTEMBURG, 1775)	6	13.07.1983	TH-Klengel b.Jena	
<i>Melitaea athalia</i> (ROTTEMBURG, 1775)	1	13.07.1983	TH-Klengel b.Jena	Genitalpräp. am Falter; ganz kleines Tier

Art	n	Datum	Bundesland-Ort, Fundort	Bemerkungen
<i>Melitaea athalia</i> (ROTTEMBURG, 1775)	1	27.06.1984	TH-Kahla, Suppiche	
<i>Melitaea athalia</i> (ROTTEMBURG, 1775)	1	05.06.1993	TH-Jena, Wöllmissee	
<i>Melitaea athalia</i> (ROTTEMBURG, 1775)	1	20.07.1984	TH-Jena, Mühlthal	
<i>Melitaea athalia</i> (ROTTEMBURG, 1775)	2	21.07.1995	TH-Eisfeld, Brathendorf	
<i>Melitaea athalia</i> (ROTTEMBURG, 1775)	2	21.07.1995	TH-Eisfeld, Appentaler Mühle	
<i>Melitaea athalia</i> (ROTTEMBURG, 1775)	1	27.07.1984	SN-Knappenrode	
<i>Melitaea athalia</i> (ROTTEMBURG, 1775)	1	31.07.1984	SN-Knappenrode	
<i>Melitaea athalia</i> (ROTTEMBURG, 1775)	1	31.07.1984	SN-Knappenrode	
<i>Melitaea athalia</i> (ROTTEMBURG, 1775)	1	13.08.1990	SN-Knappenrode	
<i>Melitaea athalia</i> (ROTTEMBURG, 1775)	1	08.06.1992	SN-Knappenrode	
<i>Melitaea athalia</i> (ROTTEMBURG, 1775)	1	04.07.1993	SN-Gutttau, Spreewiesen	
<i>Melitaea athalia</i> (ROTTEMBURG, 1775)	1	19.07.-02.08.1984	SN-Gutttau	
<i>Melitaea aurelia</i> NICKERL, 1850	1	28.06.1999	TH-Welkershausen, Pfaffenthal	
<i>Melitaea aurelia</i> NICKERL, 1850	1	19.07.1983	TH-Rottleben, Kyffhäuser	
<i>Melitaea aurelia</i> NICKERL, 1850	2	29.06.1988	TH-Rottleben, Kyffhäuser	
<i>Melitaea aurelia</i> NICKERL, 1850	2	16.06.1989	TH-Rottleben, Kyffhäuser	
<i>Melitaea aurelia</i> NICKERL, 1850	2	27.06.1996	TH-Rothenstein/Saale, Schießplatz	
<i>Melitaea aurelia</i> NICKERL, 1850	2	02.07.1994	TH-Rastenberg, Schafau	
<i>Melitaea aurelia</i> NICKERL, 1850	1	13.07.1991	TH-Ohdruf, Truppenübungsplatz	
<i>Melitaea aurelia</i> NICKERL, 1850	2	14.06.1992	TH-Ohdruf, Truppenübungsplatz	
<i>Melitaea aurelia</i> NICKERL, 1850	1	29.05.1993	TH-Kindel, Truppenübungsplatz	
<i>Melitaea aurelia</i> NICKERL, 1850	1	25.06.1981	TH-Jena, Pennickental	
<i>Melitaea aurelia</i> NICKERL, 1850	1	20.06.1982	TH-Jena, Pennickental	
<i>Melitaea aurelia</i> NICKERL, 1850	2	12.07.1983	TH-Jena, Kernberge	
<i>Melitaea aurelia</i> NICKERL, 1850	2	05.07.1987	TH-Jena, Kernberge	
<i>Melitaea aurelia</i> NICKERL, 1850	1	06.07.1987	TH-Jena, Kernberge	
<i>Melitaea aurelia</i> NICKERL, 1850	1	18.06.2000	TH-Jena, Kernberge	
<i>Melitaea aurelia</i> NICKERL, 1850	1	13.07.1996	TH-Gotha, Seeberg Kleiner	
<i>Melitaea aurelia</i> NICKERL, 1850	4	13.07.1996	TH-Gotha, Kriegberg südlicher	
<i>Melitaea aurelia</i> NICKERL, 1850	1L	17.06.1995	TH-Eisfeld, Crock, Wasserberg	Zucht, Schlupf 24.06.1995; mit Puppenhülle
<i>Melitaea aurelia</i> NICKERL, 1850	1L	17.06.1995	TH-Eisfeld, Crock, Wasserberg	Zucht, Schlupf 30.06.1995; mit Puppenhülle
<i>Melitaea aurelia</i> NICKERL, 1850	1	14.07.1990	TH-Eisenach, Hörselberge	
<i>Melitaea aurelia</i> NICKERL, 1850	2	13.06.1992	TH-Eisenach, Hörselberge	
<i>Melitaea aurelia</i> NICKERL, 1850	1	27.06.1992	TH-Eisenach, Hörselberge	
<i>Melitaea britomartis</i> ASSMANN, 1847	1	14.07.1996	TH-Ritschenhausen, Klauenberg	
<i>Melitaea britomartis</i> ASSMANN, 1847	1L	10.06.1996	TH-Queienfeld b.Meiningen, Büchelberg	Zucht, geschlüpft 29.06.1995; Puppenhülle an Nadel
<i>Melitaea britomartis</i> ASSMANN, 1847	2	14.07.1996	TH-Queienfeld b.Meiningen, Büchelberg	
<i>Melitaea britomartis</i> ASSMANN, 1847	3	15.07.1994	TH-Meiningen, Schwarzza	
<i>Melitaea britomartis</i> ASSMANN, 1847	2	14.07.1996	TH-Meiningen, Berkach	
<i>Melitaea britomartis</i> ASSMANN, 1847	1L	03.06.1995	TH-Eisfeld, Crock, Wasserberg	Zucht, geschlüpft 19.06.1995; Puppenhülle an Nadel
<i>Melitaea britomartis</i> ASSMANN, 1847	1L	17.06.1995	TH-Eisfeld, Crock, Wasserberg	Zucht, geschlüpft 29.06.1995; Puppenhülle an Nadel
<i>Melitaea britomartis</i> ASSMANN, 1847	1L	17.06.1995	TH-Eisfeld, Crock, Wasserberg	Zucht, geschlüpft 30.06.1995; Puppenhülle an Nadel
<i>Melitaea britomartis</i> ASSMANN, 1847	1L	17.06.1995	TH-Eisfeld, Crock, Wasserberg	Zucht, geschlüpft 03.07.1995; Puppenhülle an Nadel
<i>Melitaea britomartis</i> ASSMANN, 1847	1L	17.06.1995	TH-Eisfeld, Crock, Wasserberg	Zucht, geschlüpft 05.07.1995; Puppenhülle an Nadel
<i>Melitaea britomartis</i> ASSMANN, 1847	4	21.07.1995	TH-Eisfeld, Crock, Wasserberg	
<i>Melitaea britomartis</i> ASSMANN, 1847	2	21.07.1995	TH-Eisfeld, Brünn, Kirchberg	
<i>Melitaea cinxia</i> (LINNAEUS, 1758)	3	10.06.1996	TH-Wölfershausen, Ahlberg	
<i>Melitaea cinxia</i> (LINNAEUS, 1758)	1	03.06.2005	ST-Zschornowitz b.Dessau	
<i>Melitaea cinxia</i> (LINNAEUS, 1758)	1	12.06.2006	ST-Petersroda b.Bitterfeld, Tagebau	

Art	n	Datum	Bundesland-Ort, Fundort	Bemerkungen
<i>Melitaea diamina</i> (LANG, 1789)	2	12.06.1999	TH-Vacha/Rhön, Öchsenberg	
<i>Melitaea diamina</i> (LANG, 1789)	3	19.06.1993	TH-Schmalkalden, Ebertswiese	
<i>Melitaea diamina</i> (LANG, 1789)	3	20.06.1993	TH-Schmalkalden, Ebertswiese	
<i>Melitaea diamina</i> (LANG, 1789)	1	10.06.1996	TH-Ritschenhausen, Klauenberg	
<i>Melitaea diamina</i> (LANG, 1789)	2	22.06.2002	TH-Luisenthal, Hunarth-Moor	
<i>Melitaea didyma</i> (ESPER, 1778)	2	01.07.1994	TH-Saalfeld, Gleitsch	
<i>Melitaea didyma</i> (ESPER, 1778)	8	19.07.1996	TH-Saalfeld, Gleitsch	
<i>Melitaea didyma</i> (ESPER, 1778)	1	14.07.1996	TH-Ritschenhausen, Klauenberg	
<i>Melitaea didyma</i> (ESPER, 1778)	1	01.07.1994	TH-Kaulsdorf b.Saalfeld	
<i>Melitaea didyma</i> (ESPER, 1778)	1	22.07.1994	TH-Bucha b.Saalfeld	
<i>Melitaea phoebe</i> (DENIS & SCHIFFERMÜLLER, 1775)	1	05.06.1996	TH-Gompertshausen, Weingartenberg	
<i>Nymphalis antiopa</i> (LINNAEUS, 1758)	5L	19.06.1993	TH-Schmalkalden, Ebertswiese	Zucht, geschlüpft 18.07.1993; mit Puppenhülle
<i>Nymphalis antiopa</i> (LINNAEUS, 1758)	2	16.08.1992	TH-Saalfeld, Hohenwarthe-Talsperre	
<i>Nymphalis antiopa</i> (LINNAEUS, 1758)	1	15.04.1984	TH-Laasdorf b.Jena	
<i>Nymphalis antiopa</i> (LINNAEUS, 1758)	1	19.04.1984	TH-Kahla, Suppiche	
<i>Nymphalis antiopa</i> (LINNAEUS, 1758)	8L	27.06.1984	TH-Kahla, Suppiche	Zucht, geschlüpft M VII.1984
<i>Nymphalis antiopa</i> (LINNAEUS, 1758)	4L	30.05.1993	TH-Blankenhain, Dambachgrund	Zucht, geschlüpft 15.07.1993; mit Puppenhülle
<i>Nymphalis antiopa</i> (LINNAEUS, 1758)	1L	04.07.1993	SN-Guttau	Zucht, geschlüpft 20.07.1993; mit Puppenhülle
<i>Nymphalis polychloros</i> (LINNAEUS, 1758)	12L	27.06.1984	TH-Kahla, Suppiche	Zucht, geschlüpft M VII.1984
<i>Nymphalis polychloros</i> (LINNAEUS, 1758)	1	22.07.1983	TH-Bürgel, Lochmühle	
<i>Polygonia c-album</i> (LINNAEUS, 1758)	1	05.07.1983	TH-Zöllnitz	f. <i>hutchinsoni</i>
<i>Polygonia c-album</i> (LINNAEUS, 1758)	1	28.06.1997	TH-Poxdorf, Hohe Lehde	f. <i>hutchinsoni</i> ; am Licht
<i>Polygonia c-album</i> (LINNAEUS, 1758)	1	08.10.1978	TH-Meusebach b.Stadtroda	f. <i>c-extinctum</i>
<i>Polygonia c-album</i> (LINNAEUS, 1758)	1	09.07.1989	TH-Kahla, Suppiche	f. <i>hutchinsoni</i>
<i>Polygonia c-album</i> (LINNAEUS, 1758)	1	03.07.1983	TH-Jena, Mühlthal	f. <i>hutchinsoni</i>
<i>Polygonia c-album</i> (LINNAEUS, 1758)	1	14.04.1980	TH-Jena, Kernberge	
<i>Polygonia c-album</i> (LINNAEUS, 1758)	1P	23.06.2002	TH-Falken/Werra, Hölltal	Zucht, geschlüpft 26.06.2002 f. <i>hutchinsoni</i> ; mit Puppenhülle
<i>Polygonia c-album</i> (LINNAEUS, 1758)	1	26.05.1979	TH-Eisenberg, Mühlthal	f. <i>c-extinctum</i>
<i>Polygonia c-album</i> (LINNAEUS, 1758)	1L	27.08.1990	TH-Effelder	Zucht, geschlüpft 12.09.1990; mit Puppenhülle
<i>Polygonia c-album</i> (LINNAEUS, 1758)	1L	27.08.1990	TH-Effelder	Zucht, geschlüpft 14.09.1990; mit Puppenhülle
<i>Polygonia c-album</i> (LINNAEUS, 1758)	1	27.03.1982	TH-Bürgel, Lochmühle	
<i>Polygonia c-album</i> (LINNAEUS, 1758)	1	06.-26.08.1983	SN-Guttau	f. <i>c-extinctum</i>
<i>Vanessa atalanta</i> (LINNAEUS, 1758)	3	24.08.1991	TH-Saalfeld, Hohenwarthe-Talsperre	
<i>Vanessa atalanta</i> (LINNAEUS, 1758)	1	14.07.1983	TH-Laasdorf b.Jena	
<i>Vanessa atalanta</i> (LINNAEUS, 1758)	1	13.07.1983	TH-Klengel b.Jena	
<i>Vanessa atalanta</i> (LINNAEUS, 1758)	1L	15.07.1979	TH-Jena	Zucht
<i>Vanessa atalanta</i> (LINNAEUS, 1758)	1L	20.07.1979	TH-Jena	Zucht
<i>Vanessa atalanta</i> (LINNAEUS, 1758)	1	16.-17.08.1991	TH-Eisenach, Großer Hörselberg	
<i>Vanessa cardui</i> (LINNAEUS, 1758)	1	03.08.1984	TH-Jena-Zwätzen	
<i>Vanessa cardui</i> (LINNAEUS, 1758)	1	11.09.1977	TH-Jena, Tatzend	
<i>Vanessa cardui</i> (LINNAEUS, 1758)	1	19.07.1995	TH-Jena, Gleisberge	
<i>Vanessa cardui</i> (LINNAEUS, 1758)	1	05.08.1995	TH-Eisfeld, Crock, Wasserberg	
<i>Vanessa cardui</i> (LINNAEUS, 1758)	3	16.-17.08.1991	TH-Eisenach, Großer Hörselberg	
<i>Vanessa cardui</i> (LINNAEUS, 1758)	1	11.08.1991	TH-Arnstadt, Jonastal	
Familie Nymphalidae				
Unterfamilie Satyrinae				
<i>Aphantopus hyperantus</i> (LINNAEUS, 1758)	1	14.07.1990	TH-Eisenach, Großer Hörselberg	
<i>Aphantopus hyperantus</i> (LINNAEUS, 1758)	3	20.06.1999	TH-Herbstleben, Teichgebiet	
<i>Aphantopus hyperantus</i> (LINNAEUS, 1758)	3	01.07.1982	TH-Jena, Fuchsturm	
<i>Aphantopus hyperantus</i> (LINNAEUS, 1758)	1	23.06.1981	TH-Jena, Mühlthal	
<i>Aphantopus hyperantus</i> (LINNAEUS, 1758)	4	13.07.2002	TH-Jena, Sperberggrund	
<i>Aphantopus hyperantus</i> (LINNAEUS, 1758)	1	09.07.1989	TH-Kahla, Suppiche	

Art	n	Datum	Bundesland-Ort, Fundort	Bemerkungen
<i>Aphantopus hyperantus</i> (LINNAEUS, 1758)	2	28.06.1997	TH-Rothenstein, Schießplatz	
<i>Aphantopus hyperantus</i> (LINNAEUS, 1758)	1	30.06.1993	TH-Teichel, Dittersdorf	
<i>Aphantopus hyperantus</i> (LINNAEUS, 1758)	1	25.06.1989	TH-Thalbürgel, Lochmühle	
<i>Chazara briseis</i> (LINNAEUS, 1764)	1	18.08.1995	TH-Hemleben b.Kölleda, Spaten	
<i>Chazara briseis</i> (LINNAEUS, 1764)	5	25.08.1984	TH-Jena-Zwätzen	
<i>Chazara briseis</i> (LINNAEUS, 1764)	1	03.09.1984	TH-Jena-Zwätzen	
<i>Chazara briseis</i> (LINNAEUS, 1764)	1	22.08.1985	TH-Jena-Zwätzen	
<i>Chazara briseis</i> (LINNAEUS, 1764)	1	07.08.1987	TH-Rottleben, Kyffhäuser	
<i>Chazara briseis</i> (LINNAEUS, 1764)	2	15.08.1992	TH-Rottleben, Kyffhäuser	
<i>Coenonympha arcania</i> (LINNAEUS, [1760])	1	18.06.1994	TH-Graitschen, Jägertal	
<i>Coenonympha arcania</i> (LINNAEUS, [1760])	1	07.06.1995	TH-Graitschen, Jägertal	
<i>Coenonympha arcania</i> (LINNAEUS, [1760])	3	01.07.1984	TH-Jena, Kernberge	
<i>Coenonympha arcania</i> (LINNAEUS, [1760])	2	06.06.1990	TH-Jena, Steinkreuz	
<i>Coenonympha arcania</i> (LINNAEUS, [1760])	2	31.05.1981	TH-Jena, Tatzend	
<i>Coenonympha arcania</i> (LINNAEUS, [1760])	4	29.05.1989	TH-Jena, Tatzend	
<i>Coenonympha arcania</i> (LINNAEUS, [1760])	3	10.06.1989	TH-Neuengönnna	
<i>Coenonympha arcania</i> (LINNAEUS, [1760])	1	10.06.1996	TH-Queienfeld b.Meiningen, Büchelberg	
<i>Coenonympha arcania</i> (LINNAEUS, [1760])	1	16.06.1989	TH-Rottleben, Kyffhäuser	
<i>Coenonympha arcania</i> (LINNAEUS, [1760])	1	12.06.1999	TH-Vacha, Öchsenberg	
<i>Coenonympha glycerion</i> (BORKHAUSEN, 1788)	1	10.07.1993	SN-Gutttau, Spreewiesen	
<i>Coenonympha glycerion</i> (BORKHAUSEN, 1788)	2	13.06.1998	SN-Halbendorf, Spreewiesen	
<i>Coenonympha glycerion</i> (BORKHAUSEN, 1788)	2	08.07.1993	SN-See b.Niesky, Teichgebiet	
<i>Coenonympha glycerion</i> (BORKHAUSEN, 1788)	3	17.07.1994	TH-Arnstadt, Jonastal	
<i>Coenonympha glycerion</i> (BORKHAUSEN, 1788)	2	14.07.1996	TH-Berkach b.Meiningen	
<i>Coenonympha glycerion</i> (BORKHAUSEN, 1788)	2	21.07.1995	TH-Brattendorf, Eisfeld	
<i>Coenonympha glycerion</i> (BORKHAUSEN, 1788)	1	21.07.1995	TH-Brünn b.Eisfeld, Kirchberg	
<i>Coenonympha glycerion</i> (BORKHAUSEN, 1788)	2	21.07.1995	TH-Eisfeld	
<i>Coenonympha glycerion</i> (BORKHAUSEN, 1788)	1	22.06.2002	TH-Luisental, Hunarth-Moor	
<i>Coenonympha glycerion</i> (BORKHAUSEN, 1788)	1	12.06.1992	TH-Ohrdruf, Truppenübungsplatz	
<i>Coenonympha glycerion</i> (BORKHAUSEN, 1788)	2	14.06.1992	TH-Ohrdruf, Truppenübungsplatz	
<i>Coenonympha glycerion</i> (BORKHAUSEN, 1788)	1	12.06.1993	TH-Plöthen, Teiche an der Autobahn	
<i>Coenonympha glycerion</i> (BORKHAUSEN, 1788)	1	15.07.1994	TH-Schwarza b.Meiningen	
<i>Coenonympha hero</i> (LINNAEUS, [1760])	1	15.06.1989	TH-Kranichfeld, Hohenfelden	
<i>Coenonympha pamphilus</i> (LINNAEUS, 1758)	3	12.05.1982	TH-Bucha	
<i>Coenonympha pamphilus</i> (LINNAEUS, 1758)	1	07.-08.06.1991	TH-Eisenach, Großer Hörselberg	
<i>Coenonympha pamphilus</i> (LINNAEUS, 1758)	1	01.07.2001	TH-Jena, Jenaer Forst	
<i>Coenonympha pamphilus</i> (LINNAEUS, 1758)	1	20.05.1980	TH-Jena, Kernberge	
<i>Coenonympha pamphilus</i> (LINNAEUS, 1758)	1	01.07.1984	TH-Jena, Kernberge	
<i>Coenonympha pamphilus</i> (LINNAEUS, 1758)	2	02.05.1990	TH-Jena, Kernberge	
<i>Coenonympha pamphilus</i> (LINNAEUS, 1758)	1	21.05.1978	TH-Jena, Landgraf	
<i>Coenonympha pamphilus</i> (LINNAEUS, 1758)	1	06.06.1990	TH-Jena, Steinkreuz	
<i>Coenonympha pamphilus</i> (LINNAEUS, 1758)	1	12.06.1991	TH-Jena-Lobeda, Lobdeburg	
<i>Erebia aethiops</i> (ESPER, 1777)	2	17.07.1994	TH-Arnstadt, Jonastal	
<i>Erebia aethiops</i> (ESPER, 1777)	2	16.-17.08.1991	TH-Eisenach, Großer Hörselberg	
<i>Erebia aethiops</i> (ESPER, 1777)	1	08.08.1998	TH-Jena, Jenaer Forst	
<i>Erebia aethiops</i> (ESPER, 1777)	2	06.08.2000	TH-Jena, Jenaer Forst	
<i>Erebia aethiops</i> (ESPER, 1777)	2	28.07.1991	TH-Jena, Jenzig	
<i>Erebia aethiops</i> (ESPER, 1777)	1	24.07.1984	TH-Jena, Kernberge	

Art	n	Datum	Bundesland-Ort, Fundort	Bemerkungen
<i>Erebia aethiops</i> (ESPER, 1777)	3	25.07.1984	TH-Jena, Kernberge	
<i>Erebia aethiops</i> (ESPER, 1777)	6	28.07.1984	TH-Jena, Kernberge	
<i>Erebia aethiops</i> (ESPER, 1777)	1	11.08.1987	TH-Jena, Kernberge	
<i>Erebia aethiops</i> (ESPER, 1777)	3	14.08.1993	TH-Jena, Kernberge	
<i>Erebia aethiops</i> (ESPER, 1777)	1	26.07.1995	TH-Jena, Pennickental	am Licht
<i>Erebia aethiops</i> (ESPER, 1777)	1	12.08.1995	TH-Jena, Sperberggrund	
<i>Erebia ligea</i> (LINNAEUS, 1758)	6	09.08.1997	TH-Brotterode, Kleiner Inselsberg	
<i>Erebia ligea</i> (LINNAEUS, 1758)	1	16.-19.08.1989	TH-Effelder, Luthergrund	
<i>Erebia medusa</i> (DENIS & SCHIFFERMÜLLER, 1775)	1	10.06.1996	TH-Berkach b.Meiningen	
<i>Erebia medusa</i> (DENIS & SCHIFFERMÜLLER, 1775)	1	29.05.1992	TH-Effelder, Eichsfeld	
<i>Erebia medusa</i> (DENIS & SCHIFFERMÜLLER, 1775)	1	03.06.1995	TH-Eisfeld	
<i>Erebia medusa</i> (DENIS & SCHIFFERMÜLLER, 1775)	1	22.06.1991	TH-Heldrastein, Eichsfeld	
<i>Erebia medusa</i> (DENIS & SCHIFFERMÜLLER, 1775)	1	21.05.1981	TH-Jena, Jenaer Forst	
<i>Erebia medusa</i> (DENIS & SCHIFFERMÜLLER, 1775)	1	03.06.1980	TH-Jena, Kernberge	
<i>Erebia medusa</i> (DENIS & SCHIFFERMÜLLER, 1775)	2	26.05.1982	TH-Jena, Leutratal	
<i>Erebia medusa</i> (DENIS & SCHIFFERMÜLLER, 1775)	2	19.05.1989	TH-Jena, Tatzend	
<i>Erebia medusa</i> (DENIS & SCHIFFERMÜLLER, 1775)	1	22.05.1989	TH-Jena, Tatzend	
<i>Erebia medusa</i> (DENIS & SCHIFFERMÜLLER, 1775)	2	28.05.1994	TH-Kindel, Truppenübungsplatz	
<i>Erebia medusa</i> (DENIS & SCHIFFERMÜLLER, 1775)	2	28.05.1993	TH-Tambach, Truppenübungsplatz Ohrdruf	
<i>Hipparchia alcyone</i> (DENIS & SCHIFFERMÜLLER, 1775)	1	31.07.2000	SN-Boxberg nō Sprey	
<i>Hipparchia alcyone</i> (DENIS & SCHIFFERMÜLLER, 1775)	3	22.07.1984	SN-Knappenrode	
<i>Hipparchia alcyone</i> (DENIS & SCHIFFERMÜLLER, 1775)	2	24.07.1984	SN-Knappenrode	
<i>Hipparchia alcyone</i> (DENIS & SCHIFFERMÜLLER, 1775)	3	31.07.1984	SN-Knappenrode	
<i>Hipparchia alcyone</i> (DENIS & SCHIFFERMÜLLER, 1775)	6	09.07.1993	SN-Knappenrode	
<i>Hipparchia semele</i> (LINNAEUS, 1758)	1	24.08.1995	BB-Kraupa	
<i>Hipparchia semele</i> (LINNAEUS, 1758)	2	31.07.2000	SN-Boxberg nō Sprey	
<i>Hipparchia semele</i> (LINNAEUS, 1758)	3	09.-23.08.1983	SN-Guttau	
<i>Hipparchia semele</i> (LINNAEUS, 1758)	2	11.08.1990	SN-Guttau	
<i>Hipparchia semele</i> (LINNAEUS, 1758)	2	24.07.1984	SN-Knappenrode	
<i>Hipparchia semele</i> (LINNAEUS, 1758)	3	31.07.1984	SN-Knappenrode	
<i>Hipparchia semele</i> (LINNAEUS, 1758)	2	13.08.1990	SN-Knappenrod	
<i>Hipparchia semele</i> (LINNAEUS, 1758)	4	09.07.1993	SN-Knappenrode	
<i>Hipparchia semele</i> (LINNAEUS, 1758)	1	17.07.1994	TH-Arnstadt, Jonastal	
<i>Hipparchia semele</i> (LINNAEUS, 1758)	1	10.07.1994	TH-Kindel, Truppenübungsplatz	
<i>Hipparchia semele</i> (LINNAEUS, 1758)	3	02.08.1992	TH-Ohrdruf, Truppenübungsplatz	
<i>Hipparchia statilinus</i> (HUFNAGEL, 1766)	16	24.08.1995	BB-Kraupa	
<i>Hipparchia statilinus</i> (HUFNAGEL, 1766)	1	15.08.1992	BB-Staakow, Truppenübungsplatz	
<i>Hipparchia statilinus</i> (HUFNAGEL, 1766)	6	21.08.2004	SN-Boxberg nō Sprey	
<i>Hyponephele lycaon</i> (KÜHN, 1774)	3	07.-15.08.1980	SN-Guttau	
<i>Hyponephele lycaon</i> (KÜHN, 1774)	1	16.08.1981	SN-Guttau	
<i>Hyponephele lycaon</i> (KÜHN, 1774)	6	27.07.1997	SN-Guttau, Spreewiesen	
<i>Hyponephele lycaon</i> (KÜHN, 1774)	1	13.08.1990	SN-Knappenrode	
<i>Hyponephele lycaon</i> (KÜHN, 1774)	5	09.07.1993	SN-Knappenrode	
<i>Hyponephele lycaon</i> (KÜHN, 1774)	3	28.07.1997	SN-Knappenrode	
<i>Lasiommata maera</i> (LINNAEUS, 1758)	1	26.06.1996	TH-Saalburg, Bleiloch	
<i>Lasiommata maera</i> (LINNAEUS, 1758)	1	25.06.1994	TH-Saalburg, Künsdorfer Berg	

Art	n	Datum	Bundesland-Ort, Fundort	Bemerkungen
<i>Lasiommata maera</i> (LINNAEUS, 1758)	3	07.08.1978	TH-Saalfeld, Hohenwarthe	
<i>Lasiommata maera</i> (LINNAEUS, 1758)	2	20.06.1993	TH-Schmalkalden, Ebertswiese	
<i>Lasiommata maera</i> (LINNAEUS, 1758)	1	30.06.-02.07.1987	TH-Schmalkalden, Ebertswiese	
<i>Lasiommata maera</i> (LINNAEUS, 1758)	1	19.06.1981	TH-Schwarzburg	
<i>Lasiommata megera</i> (LINNAEUS, 1767)	1	06.-26.08.1983	SN-Gutttau	
<i>Lasiommata megera</i> (LINNAEUS, 1767)	3	22.06.1991	TH-Heldrastein, Eichsfeld	
<i>Lasiommata megera</i> (LINNAEUS, 1767)	3	02.06.1982	TH-Jena, Fuchsturm	
<i>Lasiommata megera</i> (LINNAEUS, 1767)	2	28.07.1983	TH-Jena, Kernberge	
<i>Lasiommata megera</i> (LINNAEUS, 1767)	1	26.08.1980	TH-Jena, Mühlthal	
<i>Lasiommata megera</i> (LINNAEUS, 1767)	2	10.08.1991	TH-Ohrdruf, Truppenübungsplatz	
<i>Maniola jurtina</i> (LINNAEUS, 1758)	1	07.07.1996	SN-Gutttau, Spreewiesen	
<i>Maniola jurtina</i> (LINNAEUS, 1758)	1	24.07.1984	SN-Knappenrode	
<i>Maniola jurtina</i> (LINNAEUS, 1758)	1	01.07.1982	TH-Jena, Fuchsturm	
<i>Maniola jurtina</i> (LINNAEUS, 1758)	1	28.07.1991	TH-Jena, Jenzig	
<i>Maniola jurtina</i> (LINNAEUS, 1758)	4	28.07.1983	TH-Jena, Kernberge	
<i>Maniola jurtina</i> (LINNAEUS, 1758)	1	11.08.1987	TH-Jena, Kernberge	
<i>Maniola jurtina</i> (LINNAEUS, 1758)	1	07.08.1987	TH-Rottleben, Kyffhäuser	
<i>Melanargia galathea</i> (LINNAEUS, 1758)	1	07.07.1978	TH-Jena, Fuchsturm	
<i>Melanargia galathea</i> (LINNAEUS, 1758)	2	24.06.1981	TH-Jena, Kernberge	
<i>Melanargia galathea</i> (LINNAEUS, 1758)	1	01.07.1982	TH-Jena, Kernberge	
<i>Melanargia galathea</i> (LINNAEUS, 1758)	1	29.07.1983	TH-Jena, Kernberge	
<i>Melanargia galathea</i> (LINNAEUS, 1758)	1	10.07.1978	TH-Jena, Landgraf	
<i>Minois dryas</i> (SCOPOLI, 1763)	6	07.08.1987	TH-Rottleben, Kyffhäuser	
<i>Minois dryas</i> (SCOPOLI, 1763)	1	15.08.1992	TH-Rottleben, Kyffhäuser	
<i>Pararge aegeria tircis</i> (GODART, 1821)	2	09.-10.05.1991	TH-Effelder, Eichsfeld	
<i>Pararge aegeria tircis</i> (GODART, 1821)	1	10.05.1991	TH-Effelder, Eichsfeld	
<i>Pararge aegeria tircis</i> (GODART, 1821)	3	18.-20.05.1991	TH-Effelder, Eichsfeld	
<i>Pararge aegeria tircis</i> (GODART, 1821)	1	04.-05.05.1990	TH-Eisenach, Großer Hörselberg	
<i>Pararge aegeria tircis</i> (GODART, 1821)	3	28.07.1983	TH-Jena, Kernberge	
<i>Pararge aegeria tircis</i> (GODART, 1821)	1	16.05.1984	TH-Jena, Kernberge	
<i>Pararge aegeria tircis</i> (GODART, 1821)	1	12.05.1985	TH-Jena, Kernberge	
<i>Pararge aegeria tircis</i> (GODART, 1821)	2	02.05.1990	TH-Jena, Kernberge	
<i>Pararge aegeria tircis</i> (GODART, 1821)	1P	25.08.1998	TH-Jena, Landgraf	Zucht, Schlupf 07.02.1999; Puppenhülle an Nadel beim Falter
<i>Pararge aegeria tircis</i> (GODART, 1821)	1P	14.10.1998	TH-Jena, Landgraf	Zucht, Schlupf 07.02.1999
<i>Pararge aegeria tircis</i> (GODART, 1821)	1	09.05.1982	TH-Jena, Rausdorf	
<i>Pararge aegeria tircis</i> (GODART, 1821)	1	31.05.1982	TH-Jena, Tatzend	
<i>Pararge aegeria tircis</i> (GODART, 1821)	1	14.05.1980	TH-Maua	
<i>Pararge aegeria tircis</i> (GODART, 1821)	1	22.07.1988	TH-Zöllnitz	
<i>Pyronia tithonus</i> (LINNAEUS, 1771)	1	31.07.2000	SN-Boxberg nördl. Sprey	
<i>Pyronia tithonus</i> (LINNAEUS, 1771)	8	31.07.1984	SN-Knappenrode	
<i>Pyronia tithonus</i> (LINNAEUS, 1771)	2	13.08.1990	SN-Knappenrode	
<i>Pyronia tithonus</i> (LINNAEUS, 1771)	4	28.07.1997	SN-Knappenrode	
<i>Pyronia tithonus</i> (LINNAEUS, 1771)	1	30.07.2000	SN-Kreba-Neudorf, Tschernske	

Tabelle 2 Sammlungsexemplare der Nymphalidae (Edelfalter) in Europa

Art	n	Datum	Land-Ort / Provinz, Fundort	Bemerkungen
Familie Nymphalidae				
Unterfamilie Limenitidinae				
<i>Limenitis reducta</i> STAUDINGER, 1901	1	02.10.2002	TR-Güzelbag b. Alanya / Antalya, Taurusgebirge	
<i>Limenitis reducta</i> STAUDINGER, 1901	1	03.06.2000	I-Verona, Monte	
<i>Limenitis reducta</i> STAUDINGER, 1901	1	08.06.2002	GR-Tropea / Pelepones, Ladonia Stausee	
<i>Limenitis reducta</i> STAUDINGER, 1901	1	05.06.2002	GR-Kalavrita / Pelepones, Zachlorou, Vouraikos-Schlucht	
<i>Limenitis reducta</i> STAUDINGER, 1901	1	24.05.2002	GR-Ionannina / Epirus, Grimbovo	
<i>Limenitis reducta</i> STAUDINGER, 1901	5	13.-15.06.1987	BG-Melnik	
<i>Limenitis reducta</i> STAUDINGER, 1901	4	31.07.1985	BG-Melnik	

Art	n	Datum	Land-Ort / Provinz, Fundort	Bemerkungen
<i>Limenitis reducta</i> STAUDINGER, 1901	1	09.08.1981	BG-Melnik	
<i>Limenitis reducta</i> STAUDINGER, 1901	1	28.06.1995	A-Landeck / Tirol, Zams	
<i>Neptis sappho</i> (PALLAS, 1771)	1	03.08.1981	H-Villaniygebirge	
<i>Neptis sappho</i> (PALLAS, 1771)	2	15.08.1985	BG-Razgrad, Kriwnja	
<i>Neptis sappho</i> (PALLAS, 1771)	4	09.-11.08.1985	BG-Belogratic	
Familie Nymphalidae				
Unterfamilie Heliconiinae				
<i>Argynnis adippe</i> (DENIS & SCHIFFERMÜLLER, 1775)	1	20.07.1982	BG-Varna, Skorpilovzi	f. <i>cleodoxa</i>
<i>Argynnis adippe</i> (DENIS & SCHIFFERMÜLLER, 1775)	1	15.08.1985	BG-Razgrad, Kriwnja	f. <i>cleodoxa</i>
<i>Argynnis adippe</i> (DENIS & SCHIFFERMÜLLER, 1775)	2	20.-25.06.1987	BG-Primorsko	f. <i>cleodoxa</i>
<i>Argynnis adippe</i> (DENIS & SCHIFFERMÜLLER, 1775)	1	30.07.1981	BG-Burgas, Jasna Poljana	f. <i>cleodoxa</i>
<i>Argynnis adippe</i> (DENIS & SCHIFFERMÜLLER, 1775)	1	22.07.1981	BG-Burgas, Jasna Poljana	f. <i>cleodoxa</i>
<i>Argynnis aglaja</i> (LINNAEUS, 1758)	1	05.07.1981	H-Tatabanya	
<i>Argynnis aglaja</i> (LINNAEUS, 1758)	1	20.-25.06.1987	BG-Primorsko	
<i>Argynnis aglaja</i> (LINNAEUS, 1758)	2	12.07.1981	BG-Primorsko	
<i>Argynnis aglaja</i> (LINNAEUS, 1758)	1	19.07.1980	BG-Primorsko	
<i>Argynnis aglaja</i> (LINNAEUS, 1758)	1	14.07.1981	BG-Burgas, Jasna Poljana	
<i>Argynnis aglaja</i> (LINNAEUS, 1758)	2	15.08.1994	A-Ischgl / Tirol, Pardatschalpe	
<i>Argynnis elisa</i> (GODART, 1823)	1	07.07.2002	I-Tempio / Sardinien, Mt. Limbara	
<i>Argynnis elisa</i> (GODART, 1823)	1	07.-15.07.1997	I-Nuoro / Sardinien, Mt. Spada Boom	Hinterleib ausgefressen
<i>Argynnis elisa</i> (GODART, 1823)	1	08.-16.07.1997	I-Nuoro / Sardinien, Mt. Spada	
<i>Argynnis elisa</i> (GODART, 1823)	1	05.07.2002	I-Nuoro / Sardinien, Mt. Spada	
<i>Argynnis elisa</i> (GODART, 1823)	1	07.-15.07.1997	I-Nuoro / Sardinien, Bruncu Spina	
<i>Argynnis niobe</i> (LINNAEUS, 1758)	1	23.07.1998	I-Katharinaberg-Dickerhof / Südtirol, Schnalstal	f. <i>eris</i>
<i>Argynnis niobe</i> (LINNAEUS, 1758)	2	31.05.2001	HR-Dragozetic, Insel Cres	f. <i>eris</i>
<i>Argynnis niobe</i> (LINNAEUS, 1758)	1	01.06.2001	HR-Dragozetic, Insel Cres	f. <i>eris</i>
<i>Argynnis niobe</i> (LINNAEUS, 1758)	1	04.06.2001	HR-Crikvenica, Bribis	f. <i>eris</i>
<i>Argynnis niobe</i> (LINNAEUS, 1758)	1	08.06.2002	GR-Langadia / Peleponnes, westlich	f. <i>eris</i>
<i>Argynnis niobe</i> (LINNAEUS, 1758)	2	20.-25.06.1987	BG-Primorsko	f. <i>eris</i>
<i>Argynnis niobe</i> (LINNAEUS, 1758)	2	08.-11.06.1987	BG-Belogratic	f. <i>eris</i>
<i>Argynnis niobe</i> (LINNAEUS, 1758)	1	01.07.2000	A-Wiener Neustadt / Niederösterreich, Bhf. St. Egidien	
<i>Argynnis niobe</i> (LINNAEUS, 1758)	1	07.08.1999	A-Vent / Tirol, Rofenhöfe, Ötztal	f. <i>eris</i>
<i>Argynnis niobe</i> (LINNAEUS, 1758)	1	09.07.1998	A-Landeck / Tirol, Fliess Waldweiher	f. <i>eris</i>
<i>Argynnis niobe</i> (LINNAEUS, 1758)	1	09.07.1998	A-Landeck / Tirol, Fliess Waldweiher	
<i>Argynnis niobe</i> (LINNAEUS, 1758)	1	05.07.1998	A-Kappl / Tirol, Paznaunal	
<i>Argynnis niobe</i> (LINNAEUS, 1758)	1	05.07.1998	A-Kappl / Tirol, Pardatschalpe	f. <i>eris</i>
<i>Argynnis niobe</i> (LINNAEUS, 1758)	1	15.08.1994	A-Ischl / Tirol, Pardatschalpe	f. <i>eris</i>
<i>Argynnis niobe</i> (LINNAEUS, 1758)	1	10.08.1996	A-Ischl / Tirol, Pardatschalpe	f. <i>eris</i>
<i>Argynnis pandora</i> (DENIS & SCHIFFERMÜLLER, 1775)	1Ei	07.2003	F-Defile del Insecua / Korsika, Ghissu-accia, Ghisoni	Zucht, geschlüpft 15.12.2004; mit Puppenhülle
<i>Argynnis pandora</i> (DENIS & SCHIFFERMÜLLER, 1775)	1Ei	07.2003	F-Defile del Insecua / Korsika, Ghissu-accia, Ghisoni	Zucht, geschlüpft 11.12.2004; mit Puppenhülle
<i>Argynnis pandora</i> (DENIS & SCHIFFERMÜLLER, 1775)	1Ei	07.2003	F-Defile del Insecua / Korsika, Ghissu-accia, Ghisoni	Zucht, geschlüpft 05.12.2004; mit Puppenhülle
<i>Argynnis pandora</i> (DENIS & SCHIFFERMÜLLER, 1775)	1	20.-25.06.1987	BG-Primorsko	
<i>Argynnis pandora</i> (DENIS & SCHIFFERMÜLLER, 1775)	2	24.-27.07.1985	BG-Primorsko	
<i>Argynnis pandora</i> (DENIS & SCHIFFERMÜLLER, 1775)	1	12.07.1981	BG-Primorsko	
<i>Argynnis pandora</i> (DENIS & SCHIFFERMÜLLER, 1775)	1	13.-15.06.1987	BG-Melnik	
<i>Argynnis pandora</i> (DENIS & SCHIFFERMÜLLER, 1775)	1	27.07.1981	BG-Burgas, Jasna Poljana	
<i>Argynnis paphia</i> (LINNAEUS, 1758)	3	06.07.2002	I-Tempio / Sardinien, Mt. Limbara	

Art	n	Datum	Land-Ort / Provinz, Fundort	Bemerkungen
<i>Argynnis paphia</i> (LINNAEUS, 1758)	1	12.07.1981	BG-Primorsko	
<i>Boloria aquilonaris</i> (STICHEL, 1908)	1	11.08.1994	A-Landeck / Tirol, Fließ Piller Moor	
<i>Boloria euphrosyne</i> (LINNAEUS, 1758)	1	18.06.1987	BG-Pirinhütte, Piringebirge	
<i>Boloria euphrosyne</i> (LINNAEUS, 1758)	1L	01.07.1995	A-Ischgl / Tirol, Fimbartal	Zucht, geschlüpft 11.07.1995; mit Puppenhülle
<i>Boloria freija</i> (TUNBERG, 1791)	1	24.06.2000	S-Krokvik / Kiruna	
<i>Boloria graeca</i> (STAUDINGER, 1870)	2	04.08.1985	BG-Wichrenhütte, Rilagebirge	
<i>Boloria graeca</i> (STAUDINGER, 1870)	1	06.-07.08.1985	BG-Partisanenwiese, Rila-Gebirge	
<i>Boloria napaea</i> (HOFFMANSEGG, 1804)	3	21.08.1994	I-Kolfuschgl / Südtirol, Ciampalsee, Dolomiten	
<i>Boloria napaea</i> (HOFFMANSEGG, 1804)	1	13.07.1998	CH-Samnaun / Graubünden, Val Musauna	
<i>Boloria napaea</i> (HOFFMANSEGG, 1804)	6	08.08.1999	A-Obergurgl / Tirol, Ötztal, Hohe Mut	
<i>Boloria napaea</i> (HOFFMANSEGG, 1804)	7	02.08.2002	A-Obergurgl / Tirol, Ötztal, Gaisbergtal	
<i>Boloria napaea</i> (HOFFMANSEGG, 1804)	1	06.07.1998	A-Landeck / Tirol, Medriolhütte	det. KUNA als unsicher
<i>Boloria napaea</i> (HOFFMANSEGG, 1804)	2	16.08.1996	A-Ischgl / Tirol, Pardatschalpe	
<i>Boloria napaea</i> (HOFFMANSEGG, 1804)	2	15.08.1994	A-Ischgl / Tirol, Idalpe	
<i>Boloria napaea</i> (HOFFMANSEGG, 1804)	1	11.07.1998	A-Ischgl / Tirol, Fimbartal	
<i>Boloria napaea</i> (HOFFMANSEGG, 1804)	12	14.08.1994	A-Imst / Tirol, Mutteköpf	
<i>Boloria pales</i> (DENIS & SCHIFFERMÜLLER, 1775)	1	06.07.1998	A-Landeck / Tirol, Medriolhütte	
<i>Boloria selene</i> (DENIS & SCHIFFERMÜLLER, 1775)	1	26.06.1995	A-Kappl-Ulmich / Tirol, Alscherbachtal	
<i>Boloria thore</i> (HÜBNER, [1804])	4	06.07.2006	I-Trafoi / Südtirol Vinschgau, Tartscher Wald	
<i>Boloria thore</i> (HÜBNER, [1804])	1	10.07.1995	A-Kappl-Egg / Tirol, Paznaunal	
<i>Boloria titania</i> (ESPER, [1793])	1	22.07.2001	A-Sölden / Tirol, Gaislachalm	
<i>Boloria titania</i> (ESPER, [1793])	1	02.07.2000	A-Loser / Steiermark, Alt-Aussee	
<i>Boloria titania</i> (ESPER, [1793])	1L	06.07.1998	A-Landeck / Tirol, Zammer Joch	Zucht, geschlüpft 18.07.1998; mit Puppenhülle
<i>Boloria titania</i> (ESPER, [1793])	1	12.07.1995	A-Landeck / Tirol, Fließ, Piller Moor	
<i>Boloria titania</i> (ESPER, [1793])	1L	26.06.1995	A-Kappl-Ulmich / Tirol, Alscherbachtal	Zucht, geschlüpft 07.07.1995; mit Puppenhülle
<i>Boloria titania</i> (ESPER, [1793])	4	09.07.1995	A-Kappl-Egg / Tirol, Paznaunal	
<i>Boloria titania</i> (ESPER, [1793])	1	15.07.1995	A-Kappl-Egg / Tirol, Paznaunal	
<i>Boloria titania</i> (ESPER, [1793])	1	10.07.1995	A-Kappl-Egg / Tirol, Paznaunal	
<i>Boloria titania</i> (ESPER, [1793])	1	10.08.1994	A-Kappl-Egg / Tirol, Paznaunal	
<i>Boloria titania</i> (ESPER, [1793])	1	16.08.1996	A-Ischgl / Tirol, Partaschalpe	
<i>Brenthis daphne</i> (DENIS & SCHIFFERMÜLLER, 1775)	10	20.-25.06.1987	BG-Primorsko	
<i>Brenthis daphne</i> (DENIS & SCHIFFERMÜLLER, 1775)	1	08.07.1991	BG-Primorsko	
<i>Brenthis daphne</i> (DENIS & SCHIFFERMÜLLER, 1775)	4	13.-15.06.1987	BG-Melnik	
<i>Brenthis hecate</i> (DENIS & SCHIFFERMÜLLER, 1775)	1	07.07.1980	RO-Orsova	
<i>Brenthis hecate</i> (DENIS & SCHIFFERMÜLLER, 1775)	5	03.06.2001	HR-Bribir, Crikvenica	
<i>Brenthis hecate</i> (DENIS & SCHIFFERMÜLLER, 1775)	23	20.-25.06.1987	BG-Primorsko	
<i>Brenthis hecate</i> (DENIS & SCHIFFERMÜLLER, 1775)	1	15.07.1981	BG-Primorsko	
Familie Nymphalidae				
Unterfamilie Apaturinae				
<i>Apatura illa</i> (DENIS & SCHIFFERMÜLLER, 1775)	2	06.-09.06.2004	I-Gazuob/Toricella / Montova, Fluss Oglo - Po	als f. <i>sheljuzkoi</i> TURATI bestimmt, sieht aber der <i>A. metis</i> sehr ähnlich, diese kommt zwar in Flußlandschaften, aber in Italien nicht vor. – leg.: STEIDEL, JÄNICKE, ENGELHARD
<i>Apatura iris</i> (LINNAEUS, 1758)	1	20.07.2004	I-Brixen / Südtirol, Aferer Tal	

Art	n	Datum	Land-Ort / Provinz, Fundort	Bemerkungen
Familie Nymphalidae				
Unterfamilie Nymphalinae				
<i>Aglais ichnusa</i> (HÜBNER, [1824])	3	12.06.2001	I-Siniscola / Sardinien, Monte Albo	
<i>Aglais ichnusa</i> (HÜBNER, [1824])	6	09.06.2001	I-Nuoro / Fonni / Sardinien, Monte Spada	
<i>Aglais urticae</i> (LINNAEUS, 1758)	3P	10.07.1995	A-Kappl / Tirol, Paznaunal	Zucht, geschlüpft 18.07.1995; mit Puppenhülse
<i>Euphydryas aurinia</i> (ROTTEMBERG, 1775)	7	04.07.2006	I-Innersulden / Südtirol Vinschgau, Langenstein	ssp. <i>debilis</i>
<i>Euphydryas aurinia</i> (ROTTEMBERG, 1775)	2	06.-07.08.1985	BG-Partisanenwiese, Rila-Gebirge	
<i>Euphydryas aurinia</i> (ROTTEMBERG, 1775)	3	06.07.1998	A-Landeck / Tirol, Medriolhütte	ssp. <i>debilis</i>
<i>Euphydryas aurinia</i> (ROTTEMBERG, 1775)	1	29.06.1995	A-Kops / Vorarlberg, Stausee	ssp. <i>debilis</i>
<i>Euphydryas aurinia</i> (ROTTEMBERG, 1775)	2	14.07.1995	A-Imst / Tirol, Muttekopf	ssp. <i>debilis</i>
<i>Euphydryas cynthia</i> (DENIS & SCHIFFERMÜLLER, 1775)	1	23.07.2001	A-Sölden / Tirol, Rettenbachtal	
<i>Euphydryas cynthia</i> (DENIS & SCHIFFERMÜLLER, 1775)	2	06.07.1998	A-Landeck / Tirol, Medriolhütte	
<i>Euphydryas cynthia</i> (DENIS & SCHIFFERMÜLLER, 1775)	1	27.06.1995	A-Galtur / Tirol, Jamtal	
<i>Euphydryas intermedia</i> (MÉNÉTRIÉS, 1859)	1	13.07.1999	A-Alt-Aussee / Steiermark, Loser	
<i>Euphydryas intermedia</i> (MÉNÉTRIÉS, 1859)	2	02.07.2000	A-Alt-Aussee / Steiermark, Loser	
<i>Melitaea athalia</i> (ROTTEMBERG, 1775)	1	06.07.2006	I-Trafoi / Südtirol Vinschgau, Tartscher Wald	
<i>Melitaea athalia</i> (ROTTEMBERG, 1775)	1	01.08.2002	A-Sölden / Tirol, Gaislachalm, Ötztal	
<i>Melitaea athalia</i> (ROTTEMBERG, 1775)	2	30.06.1995	A-Pfunds / Tirol, Tscheytal	
<i>Melitaea athalia</i> (ROTTEMBERG, 1775)	2	11.08.1994	A-Landeck / Tirol, Piller Moor	
<i>Melitaea athalia</i> (ROTTEMBERG, 1775)	1	12.07.1994	A-Landeck / Tirol, Piller Moor	
<i>Melitaea athalia</i> (ROTTEMBERG, 1775)	1	26.06.1995	A-Kappl-Ulmich / Tirol, Alscherbachtal	
<i>Melitaea athalia</i> (ROTTEMBERG, 1775)	3	10.07.1985	A-Kappl-Egg / Tirol, Paznaunal	
<i>Melitaea athalia</i> (ROTTEMBERG, 1775)	1	13.08.1996	A-Kappl / Tirol, Paznaunal Dias Alpe	
<i>Melitaea aurelia</i> NICKERL, 1850	1	17.07.1999	A-Sollenau b.Wien / Niederösterreich, Truppenübungsplatz	
<i>Melitaea aurelia</i> NICKERL, 1850	1	30.06.2000	A-Sollenau b.Wien / Niederösterreich, Truppenübungsplatz	
<i>Melitaea cinxia</i> (LINNAEUS, 1758)	7	19.04.1994	GR-Kosmas / Peleponnes, Paleohori	
<i>Melitaea cinxia</i> (LINNAEUS, 1758)	1	25.04.1994	GR-Kimparissia / Peleponnes, Perdikoncri	
<i>Melitaea cinxia</i> (LINNAEUS, 1758)	1	26.04.1994	GR-Kimparissia / Peleponnes, Kafalovriso	
<i>Melitaea cinxia</i> (LINNAEUS, 1758)	4	26.04.1994	GR-Kimparissia / Peleponnes, Hrisikos	
<i>Melitaea cinxia</i> (LINNAEUS, 1758)	1	24.04.1994	GR-Kimparissia / Peleponnes, Ano Kompanaki	
<i>Melitaea cinxia</i> (LINNAEUS, 1758)	1	09.07.1980	BG-Burgas, Arkutino	
<i>Melitaea cinxia</i> (LINNAEUS, 1758)	9	08.-11.06.1987	BG-Belogratick	
<i>Melitaea diamina</i> (LANG, 1789)	1	15.07.1995	A-Kappl-Egg / Tirol, Paznaunal	
<i>Melitaea diamina</i> (LANG, 1789)	2	09.07.1995	A-Kappl-Egg / Tirol, Paznaunal	
<i>Melitaea diamina</i> (LANG, 1789)	1	10.07.1995	A-Kappl-Egg / Tirol, Paznaunal	
<i>Melitaea diamina</i> (LANG, 1789)	3	03.07.1978	A-Graz-Rannach / Steiermark, Fuchswiese	
<i>Melitaea didyma</i> (ESPER, 1778)	1	08.06.2002	GR-Tropea / Peleponnes, Ladonia-Stausee	
<i>Melitaea didyma</i> (ESPER, 1778)	1	06.06.2002	GR-Kalavrita / Peleponnes, Lagouvouni	
<i>Melitaea didyma</i> (ESPER, 1778)	2	20.-25.06.1987	BG-Primorsko	
<i>Melitaea didyma</i> (ESPER, 1778)	3	24.-27.07.1985	BG-Primorsko	
<i>Melitaea didyma</i> (ESPER, 1778)	1	08.07.1981	BG-Primorsko	
<i>Melitaea didyma</i> (ESPER, 1778)	1	13.-15.06.1987	BG-Melnik	
<i>Melitaea didyma</i> (ESPER, 1778)	2	09.07.1981	BG-Burgas, Arkutino	
<i>Melitaea didyma</i> (ESPER, 1778)	2	09.07.1980	BG-Burgas, Arkutino	
<i>Melitaea didyma</i> (ESPER, 1778)	1	06.07.1998	A-Landeck / Tirol, Zammer Joch	
<i>Melitaea didyma</i> (ESPER, 1778)	4P	04.07.1998	A-Landeck / Tirol, Fliess	Zucht; geschlüpft 21.07.1998; mit Puppenhülse

Art	n	Datum	Land-Ort / Provinz, Fundort	Bemerkungen
<i>Melitaea phoebe</i> (DENIS & SCHIFFERMÜLLER, 1775)	1	19.07.1998	I-Verona, Forte Monte	
<i>Melitaea phoebe</i> (DENIS & SCHIFFERMÜLLER, 1775)	1	23.07.1998	I-Katharinaberg / Unter Perfl / Südtirol, Schnalstal	
<i>Melitaea phoebe</i> (DENIS & SCHIFFERMÜLLER, 1775)	1	03.06.2001	HR-Crikvenica, Bribis	
<i>Melitaea phoebe</i> (DENIS & SCHIFFERMÜLLER, 1775)	1	19.04.1994	GR-Kosmas / Peleponnes, Paleohori	
<i>Melitaea phoebe</i> (DENIS & SCHIFFERMÜLLER, 1775)	1	27.05.1999	GR-Kalagrita / Peleponnes, Chelmosgebirge	
<i>Melitaea phoebe</i> (DENIS & SCHIFFERMÜLLER, 1775)	2	25.05.2002	GR-Ioannia Zagoria / Epirus, Kipi	
<i>Melitaea phoebe</i> (DENIS & SCHIFFERMÜLLER, 1775)	1	20.-25.06.1987	BG-Primorsko	
<i>Melitaea phoebe</i> (DENIS & SCHIFFERMÜLLER, 1775)	9	24.-27.07.1985	BG-Primorsko	
<i>Melitaea phoebe</i> (DENIS & SCHIFFERMÜLLER, 1775)	1L	10.-20.07.1980	BG-Primorsko	Zucht, Schlupf M VII.1980
<i>Melitaea phoebe</i> (DENIS & SCHIFFERMÜLLER, 1775)	3	13.-15.06.1987	BG-Melnik	
<i>Melitaea phoebe</i> (DENIS & SCHIFFERMÜLLER, 1775)	1	30.07.1981	BG-Burgas, Jasna Poljana	
<i>Melitaea phoebe</i> (DENIS & SCHIFFERMÜLLER, 1775)	1	08.-11.06.1987	BG-Belogratick	
<i>Melitaea phoebe</i> (DENIS & SCHIFFERMÜLLER, 1775)	1	01.07.2000	A-Wiener Neustadt / Niederösterreich, Bhf. St. Egidien	
<i>Melitaea phoebe</i> (DENIS & SCHIFFERMÜLLER, 1775)	1	11.08.1996	A-Landeck / Tirol, Zams Burschlbödele	
<i>Melitaea phoebe</i> (DENIS & SCHIFFERMÜLLER, 1775)	1	28.06.1995	A-Landeck / Tirol, Zams	
<i>Melitaea trivialis</i> (DENIS & SCHIFFERMÜLLER, 1775)	1	25.07.1981	H-Bogacs b.Eger	
<i>Melitaea trivialis</i> (DENIS & SCHIFFERMÜLLER, 1775)	1	27.07.1981	H-Barat b.Eger	
<i>Melitaea trivialis</i> (DENIS & SCHIFFERMÜLLER, 1775)	7L	23.04.1994	GR-Sparta / Soxa	Zucht; mit Puppenhülle
<i>Melitaea trivialis</i> (DENIS & SCHIFFERMÜLLER, 1775)	7	15.08.1985	BG-Razgrad, Kriwnja	
<i>Melitaea trivialis</i> (DENIS & SCHIFFERMÜLLER, 1775)	5	20.-25.06.1987	BG-Primorsko	
<i>Melitaea trivialis</i> (DENIS & SCHIFFERMÜLLER, 1775)	7	24.-27.07.1985	BG-Primorsko	
<i>Melitaea trivialis</i> (DENIS & SCHIFFERMÜLLER, 1775)	1L	02.08.1993	BG-Primorsko	Zucht; Datum schlecht lesbar
<i>Melitaea trivialis</i> (DENIS & SCHIFFERMÜLLER, 1775)	1	06.-07.08.1985	BG-Partisanenwiese, Rila-Gebirge	
<i>Melitaea trivialis</i> (DENIS & SCHIFFERMÜLLER, 1775)	2	13.-15.06.1987	BG-Melnik	
<i>Melitaea trivialis</i> (DENIS & SCHIFFERMÜLLER, 1775)	3	31.07.1985	BG-Melnik	
<i>Melitaea varia</i> HERRICH-SCHÄFFER, 1851	7	23.07.2001	A-Sölden / Tirol, Rettenbachtal	
<i>Nymphalis antiopa</i> (LINNAEUS, 1758)	1	08.-20.07.1982	BG-Varna, Skorpilovzi	
<i>Nymphalis antiopa</i> (LINNAEUS, 1758)	1	10.07.1981	BG-Primorsko	
<i>Nymphalis antiopa</i> (LINNAEUS, 1758)	2L	15.07.1995	A-Kappl / Tirol, Paznaunal	Zucht, geschlüpft 14.07.1995; mit Puppenhülle
<i>Nymphalis antiopa</i> (LINNAEUS, 1758)	1L	15.07.1995	A-Kappl / Tirol, Paznaunal	Zucht, geschlüpft 13.07.1995; mit Puppenhülle
<i>Nymphalis polychloros</i> (LINNAEUS, 1758)	1	21.05.1999	GR-Stymphalia / Peleponnes, Stymphalia See	
<i>Nymphalis polychloros</i> (LINNAEUS, 1758)	10L	02.05.1994	GR-Kalavrita / Peleponnes, Mega Spleon	Zucht, mit Puppenhülle
<i>Polygonia c-album</i> (LINNAEUS, 1758)	3	08.-20.07.1982	BG-Varna, Skorpilovzi	f. <i>hutchinsoni</i>
<i>Polygonia c-album</i> (LINNAEUS, 1758)	1	20.-25.06.1987	BG-Primorsko	f. <i>hutchinsoni</i>
<i>Polygonia egea</i> (CRAMER, 1775)	1	27.09.1992	GR-Nauplia / Peleponnes, Palamidi	f. <i>j-album</i>

Art	n	Datum	Land-Ort / Provinz, Fundort	Bemerkungen
<i>Polygonia egea</i> (CRAMER, 1775)	1	29.08.1992	GR-Nauplia / Pelepones	
<i>Polygonia egea</i> (CRAMER, 1775)	1P	21.04.1994	GR-Monemvassia / Pelepones	Zucht, geschlüpft 25.04.1994
<i>Polygonia egea</i> (CRAMER, 1775)	1	05.05.1994	GR-Kranidi / Pelepones, Didima	
<i>Polygonia egea</i> (CRAMER, 1775)	1	05.06.2002	GR-Kalavrita / Pelepones, Zachlorou Vouraikos Schlucht	
<i>Polygonia egea</i> (CRAMER, 1775)	1	20.05.1999	GR-Distomo, Antikira	
<i>Polygonia egea</i> (CRAMER, 1775)	1	01.06.2002	GR-Distomo, Antikira	
<i>Polygonia egea</i> (CRAMER, 1775)	2	14.09.2004	GR-Dimitsana / Pelepones	f. <i>j-album</i>
<i>Polygonia egea</i> (CRAMER, 1775)	1	03.06.2002	GR-Delphi, Parnassus-Gebirge	
<i>Vanessa atalanta</i> (LINNAEUS, 1758)	1L	31.05.1999	GR-Louros / Epirus, am Vrakischen Golf	Zucht, geschlüpft 17.06.1999; mit Puppenhülle
<i>Vanessa atalanta</i> (LINNAEUS, 1758)	1L	31.05.1999	GR-Louros / Epirus, am Vrakischen Golf	Zucht, geschlüpft 14.06.1999; mit Puppenhülle
<i>Vanessa atalanta</i> (LINNAEUS, 1758)	1L	20.04.2004	ES-San Mateo / Kanaren, Gran Canaria, La Yedra	Zucht, geschlüpft 15.05.2004
<i>Vanessa atalanta</i> (LINNAEUS, 1758)	1L	20.04.2004	ES-San Mateo / Kanaren, Gran Canaria, La Yedra	Zucht, geschlüpft 11.05.2004
<i>Vanessa cardui</i> (LINNAEUS, 1758)	1	21.07.1980	BG-Primorsko	
<i>Vanessa cardui</i> (LINNAEUS, 1758)	1L	13.08.1994	A-Kops / Vorarlberg, Stausee	Zucht, geschlüpft 28.08.1994; mit Puppenhülle
<i>Vanessa vulcania</i> GODART, 1819	1Ei	19.04.2004	ES-San Mateo / Kanaren, Gran Canaria, La Yedra	Zucht, geschlüpft 30.05.2004
<i>Vanessa vulcania</i> GODART, 1819	3Ei	19.04.2004	ES-San Mateo / Kanaren, Gran Canaria, La Yedra	Zucht, geschlüpft 29.05.2004
<i>Vanessa vulcania</i> GODART, 1819	1L	20.04.2004	ES-San Mateo / Kanaren, Gran Canaria, La Yedra	Zucht, geschlüpft 17.05.2004
<i>Vanessa vulcania</i> GODART, 1819	3L	20.04.2004	ES-San Mateo / Kanaren, Gran Canaria, La Yedra	Zucht, geschlüpft 11.05.2004
<i>Vanessa vulcania</i> GODART, 1819	1Ei	19.04.2004	ES-San Mateo / Kanaren, Gran Canaria, La Yedra	Zucht, geschlüpft 01.06.2004
<i>Vanessa vulcania</i> GODART, 1819	6L	09.04.2003	ES-Los Llanos / Kanaren, La Palma, Todoque	Zucht, geschlüpft 30.04.2003; mit Puppenhülle
<i>Vanessa vulcania</i> GODART, 1819	3L	09.04.2003	ES-Los Llanos / Kanaren, La Palma, Todoque	Zucht, geschlüpft 07.05.2003; mit Puppenhülle
<i>Vanessa vulcania</i> GODART, 1819	1L	08.04.2010	ES-Chinamada / Kanaren, Teneriffa, Anaga Mts.	Zucht
Familie Nymphalidae				
Unterfamilie Libytheinae				
<i>Libythea celtis</i> (LAICHTING, 1782)	1	20.07.2004	I-Albeins b.Brixen / Südtirol, Aferer Tal	
<i>Libythea celtis</i> (LAICHTING, 1782)	8	27.05.2001	HR-Vodice, Insel Cres	
<i>Libythea celtis</i> (LAICHTING, 1782)	6P	26.05.2002	GR-Ioannia Zagoria / Epirus, Aristi	Zucht; Schlupf: 03.+04.06.2002
<i>Libythea celtis</i> (LAICHTING, 1782)	2	01.06.1999	GR-Igoumenitsa / Epirus, Morfi	
<i>Libythea celtis</i> (LAICHTING, 1782)	6	30.05.1999	GR-Arta - Strongili / Epirus, am Vrakischen Golf, Mavrovouni-Hügel	
<i>Libythea celtis</i> (LAICHTING, 1782)	1	01.08.1985	BG-Ravna Buka, Prin-Gebirge	
<i>Libythea celtis</i> (LAICHTING, 1782)	2	20.-25.06.1987	BG-Primorsko	
Familie Nymphalidae				
Unterfamilie Danainae				
<i>Danaus chrysippus</i> (LINNAEUS, 1758)	1	04.10.2002	TR-Manavgat / Antalya, Strand Kizilot	
<i>Danaus chrysippus</i> (LINNAEUS, 1758)	3	05.10.2002	TR-Domirtas b.Alanya / Antalya, Strand	
<i>Danaus chrysippus</i> (LINNAEUS, 1758)	6	19.09.1997	GR-Arta - Strongili / Epirus, am Vrakischen Golf Mavrovouni-Hügel	
<i>Danaus chrysippus</i> (LINNAEUS, 1758)	1	09.04.2003	ES-Fuencaliente / Kanaren, La Palma, südlich	
<i>Danaus plexippus</i> (LINNAEUS, 1758)	2	14.04.2004	ES-Puerto de Mogan / Kanaren, Gran Canaria, nördlich	
Familie Nymphalidae				
Unterfamilie Charaxinae				
<i>Charaxes jasius</i> (LINNAEUS, 1767)	1	31.10.2001	TR-Kemer / Antalya, Göynök-Tal	

Art	n	Datum	Land-Ort / Provinz, Fundort	Bemerkungen
<i>Charaxes jasius</i> (LINNAEUS, 1767)	5	10.06.2001	I-Oliena b.Nuoro / Sardinien, Sopramonte	
<i>Charaxes jasius</i> (LINNAEUS, 1767)	1	20.09.2004	GR-Parga / Epirus, Agia	
<i>Charaxes jasius</i> (LINNAEUS, 1767)	1	22.09.2004	GR-Parga / Epirus, Agia	
<i>Charaxes jasius</i> (LINNAEUS, 1767)	1	29.09.1997	GR-Leonido / Peleponnes, Parnon-Gebirge	Rechter Hfl. Beschädigt
Familie Nymphalidae				
Unterfamilie Satyrinae				
<i>Lasiommata maera</i> (LINNAEUS, 1758)	1	02.10.2002	TR-Alanya Taurusgeb. / Antalya, Güzelbag	
<i>Lasiommata megera</i> (LINNAEUS, 1767)	1	01.08.1985	BG-Rawna Buka, Pirin-Gebirge	
<i>Lasiommata paramegaera</i> (HÜBNER, [1824])	4	06.06.2001	I-Tempio / Sardinien, Monte Limbara	
<i>Lasiommata paramegaera</i> (HÜBNER, [1824])	1	07.06.2001	I-Tempio / Sardinien, Monte Limbara	
<i>Lasiommata petropolitana</i> (FABRICIUS, 1787)	1	18.06.1987	BG-Pirinhütte, Piringebirge	
<i>Lasiommata petropolitana</i> (FABRICIUS, 1787)	5	02.06.2000	I-Noveza, Rifugio Monte Baldo	
<i>Lasiommata petropolitana</i> (FABRICIUS, 1787)	10	03.06.1999	I-Noveza, Rifugio Monte Baldo	
<i>Lopinga achine</i> (SCOPOLI, 1763)	11	15.06.2001	A-Kirchdorf / Oberösterreich, Michelsdorf-Wienerweg	
<i>Maniola cypricola</i> (GRAVES, 1928)	1	07.05.2004	CYP-Gerovasa, Trooidios-Gebirge	
<i>Maniola cypricola</i> (GRAVES, 1928)	1	30.04.2004	CYP-Gerovasa, Trooidios-Gebirge	
<i>Maniola jurtina</i> (LINNAEUS, 1758)	1	04.09.2002	CYP-Avagas-Schlucht / Paphos, 32,36E, 34,92N	
<i>Maniola jurtina</i> (LINNAEUS, 1758)	8	15.04.2004	ES-Agaete / Gran Canaria, Los Berrazales	
<i>Maniola jurtina</i> (LINNAEUS, 1758)	1	06.04.2003	ES-Santa Domingo de Garafia / La Palma	
<i>Maniola jurtina</i> (LINNAEUS, 1758)	1	20.05.1999	GR-Antikira, Distomo	
<i>Maniola jurtina</i> (LINNAEUS, 1758)	2	30.05.1999	GR-Arta - Strongili / Epirus, am Vrakischen Golf Mavrovouni-Hügel	
<i>Maniola jurtina</i> (LINNAEUS, 1758)	1L	23.05.1999	GR-Dimitsana / Peleponnes	Zucht, Schlupf 08.06.1999; Puppenhülle an der Nadel am Falter
<i>Maniola jurtina</i> (LINNAEUS, 1758)	1	31.05.1999	GR-Louros / Epirus, Auwald am Vrakischen Golf	
<i>Maniola jurtina</i> (LINNAEUS, 1758)	1L	03.05.1994	GR-Stymphalischer See / Peleponnes	Zucht e.l., Schlupf 20.05.1994; Puppenhülle an der Nadel am Falter
<i>Maniola jurtina</i> (LINNAEUS, 1758)	1	12.06.2001	I-Siniscola / Sardinien, Monte Albo	
<i>Maniola nurag</i> (GHILIANI, 1852)	7	09.06.2001	I-Nuoro - Fonni / Sardinien, Monte Spada	
<i>Maniola nurag</i> (GHILIANI, 1852)	14	07.06.2001	I-Tempio / Sardinien, Monte Limbara	
<i>Melanargia galathea</i> (LINNAEUS, 1758)	1	13.-15.06.1987	BG-Melnik	f. <i>procida</i>
<i>Melanargia galathea</i> (LINNAEUS, 1758)	1	08.07.1981	BG-Primorsko	f. <i>leucomelas</i>
<i>Melanargia galathea</i> (LINNAEUS, 1758)	1	10.07.1981	BG-Primorsko	f. <i>leucomelas</i>
<i>Melanargia galathea</i> (LINNAEUS, 1758)	1	20.07.1981	BG-Primorsko	f. <i>leucomelas</i>
<i>Melanargia galathea</i> (LINNAEUS, 1758)	4	01.06.1999	GR-Ioannina / Epirus, Grimbovo	f. <i>procida</i>
<i>Melanargia galathea</i> (LINNAEUS, 1758)	1	05.07.1982	H-Szeged	f. <i>leucomelas</i>
<i>Melanargia galathea</i> (LINNAEUS, 1758)	2	05.07.1982	H-Szeged	
<i>Melanargia galathea</i> (LINNAEUS, 1758)	1	04.07.1999	I-Barcis / Frioli	f. <i>magdaleneae</i>
<i>Melanargia galathea</i> (LINNAEUS, 1758)	3	07.07.1980	RO-Orsova	f. <i>procida</i>
<i>Melanargia galathea</i> (LINNAEUS, 1758)	1	07.07.1980	RO-Orsova	
<i>Melanargia larissa</i> (GEYER, [1828])	5	29.05.2002	GR-Delphi / Parnassos-Gebirge, westlich	
<i>Melanargia larissa</i> (GEYER, [1828])	5	01.06.2002	GR-Distome ->Antikira	
<i>Melanargia larissa</i> (GEYER, [1828])	8	20.05.1999	GR-Distome ->Antikira	
<i>Melanargia larissa</i> (GEYER, [1828])	1	05.05.1994	GR-Ligurio / Peleponnes	
<i>Melanargia larissa</i> (GEYER, [1828])	3	01.06.1999	GR-Morfi / Epirus, Igoumenitsa	

Art	n	Datum	Land-Ort / Provinz, Fundort	Bemerkungen
<i>Melanargia russiae japygia</i> (ESPER, 1783)	2	26.06.2005	GR-Papingo / Korinth, Vikoschlucht	
<i>Melanargia russiae japygia</i> (ESPER, 1783)	1	09.06.2001	I-Passo d.Vento / Sizilien, Ficuzza ->Pza d.Casa	
<i>Minois dryas</i> (SCOPOLI, 1763)	2	11.08.1996	A-Landeck / Tirol, Zams Burschibödele	
<i>Minois dryas</i> (SCOPOLI, 1763)	1	08.07.1981	BG-Burgas, Jasna Poljana	
<i>Minois dryas</i> (SCOPOLI, 1763)	1	27.07.1981	BG-Burgas, Jasna Poljana	
<i>Minois dryas</i> (SCOPOLI, 1763)	1	24.07.1980	BG-Burgas, Jasna Poljana	
<i>Minois dryas</i> (SCOPOLI, 1763)	3	24.-27.07.1985	BG-Primorsko	
<i>Minois dryas</i> (SCOPOLI, 1763)	1	17.07.1981	BG-Primorsko	
<i>Oeneis glacialis</i> (MOLL, 1785)	5	14.07.1995	A-Imst / Tirol, Muttekopf	
<i>Oeneis glacialis</i> (MOLL, 1785)	1	02.07.1995	A-Kappl / Tirol, Paznauntal; Diasalpe	
<i>Oeneis glacialis</i> (MOLL, 1785)	1	06.07.1998	A-Landeck / Tirol, Metrinolhütte	
<i>Oeneis glacialis</i> (MOLL, 1785)	1	11.07.1995	A-Silvretta / Vorarlberg, Stausee	
<i>Oeneis jutta</i> (HÜBNER, [1806])	1	19.06.2000	S-Mora / Dalarna	
<i>Pararge aegeria aegeria</i> (LINNAEUS, 1758)	1	04.05.1996	GR-Aski / Ost-Kreta, Chersonissos	
<i>Pararge aegeria aegeria</i> (LINNAEUS, 1758)	1	21.04.1994	GR-Lira / Pelepones, Monemvasia	
<i>Pararge aegeria aegeria</i> (LINNAEUS, 1758)	1	25.04.1994	GR-Moriatada / Pelepones, Kiparissia	
<i>Pararge aegeria aegeria</i> (LINNAEUS, 1758)	2	16.05.1996	GR-Tripti / Ost-Kreta, Ierapetra	
<i>Pararge aegeria aegeria</i> (LINNAEUS, 1758)	2	09.06.2001	I-Nuora-Fonni / Sardinien, Monte Spada	
<i>Pararge aegeria aegeria</i> (LINNAEUS, 1758)	1	07.10.2002	TR-Dim-Cayi / Antalya, b.Alanya	
<i>Pararge xiphia</i> (FABRICIUS, 1775)	1	06.10.2010	PT-Roseira / Madeira, Porto Moniz	
<i>Pararge xiphoides</i> STAUDINGER, 1871	2	15.04.2004	ES-Agaete / Gran Canaria, Los Ber- razales	
<i>Pararge xiphoides</i> STAUDINGER, 1871	9	31.12.2003	ES-Barranco Fernando Porte / La Palma, Garafia	
<i>Pararge xiphoides</i> STAUDINGER, 1871	1	07.04.2003	ES-Los Llanos / La Palma, Barranco de Angustias	
<i>Pararge xiphoides</i> STAUDINGER, 1871	7	06.04.2003	ES-Santa Domingo de Garafia / La Palma	
<i>Proterebia phegea</i> (BORKHAUSEN, 1788)	3	10.05.1997	GR-Xerolimni / Nordgriechenland	
<i>Pyronia cecilia</i> (VALLANTIN, 1894)	2	13.06.2001	I-San Teodora / Sardinien, westlich	
<i>Pyronia cecilia</i> (VALLANTIN, 1894)	4	12.06.2001	I-Siniscola / Sardinien, Santa Lucia	
<i>Pyronia cecilia</i> (VALLANTIN, 1894)	11	11.06.2001	I-Siniscola Berchidda / Sardinien, Punta s. Abilinu	
<i>Pyronia tithonus</i> (LINNAEUS, 1771)	1	27.07.1981	BG-Burgas, Jasna Poljana	
<i>Pyronia tithonus</i> (LINNAEUS, 1771)	7	24.-27.07.1985	BG-Primorsko	
<i>Pyronia tithonus</i> (LINNAEUS, 1771)	1	28.07.1990	BG-Primorsko	
<i>Pyronia tithonus</i> (LINNAEUS, 1771)	1	27.07.1981	BG-Primorsko	
<i>Pyronia tithonus</i> (LINNAEUS, 1771)	1	01.08.1985	BG-Rawna Buka, Piringebirge	
<i>Satyrus ferula</i> (FABRICIUS, 1793)	1	02.08.1969	BG-Rilakloster, Rilagebirge	
<i>Satyrus ferula</i> (FABRICIUS, 1793)	7	20.05.1999	GR-Distomo, Antikira	
<i>Satyrus ferula</i> (FABRICIUS, 1793)	3	15.06.2003	HR-Crikvenica, Vinodel Bribir	
<i>Satyrus ferula</i> (FABRICIUS, 1793)	1	18.06.2003	HR-Crikvenica, Vinodel Bribir	
<i>Satyrus ferula</i> (FABRICIUS, 1793)	2	22.06.2003	HR-Senji, Velebit, Jablanaca	
<i>Satyrus ferula</i> (FABRICIUS, 1793)	9	19.07.1998	I-Verona, Forte Monte	
<i>Ypthima asterope</i> (KLUG, 1832)	1	07.10.2002	TR-Dim-Cayi / Antalya b.Alanya	
<i>Ypthima asterope</i> (KLUG, 1832)	2	02.10.2002	TR-Güzelbag / Antalya, Alanya	
<i>Hipparchia spec1</i>	1	02.10.2002	TK-Güzelbag / Antalya	
<i>Hipparchia spec1</i>	1	31.10.2001	TK-Kemer 7 Antalya, Göynük-Tal	
<i>Hipparchia spec2</i>	4	20.05.1999	GR-Distorno, Antikira	
<i>Hipparchia spec2</i>	4	01.06.2002	GR-Distomo, Antikira	
<i>Hipparchia spec2</i>	3	15.09.2004	GR-Dimitsana	
<i>Hipparchia spec2</i>	1	22.09.2004	GR-Agia / Epirus, Parga	
<i>Hipparchia spec2</i>	2	27.09.1982	GR-Nauplia / Pelepones, Palamidi	
<i>Hipparchia spec2</i>	1	24.05.2010	GR-Arahova, Parnassos-Gebirge	
<i>Hipparchia spec3</i>	1	02.10.2002	TK-Güzelbag / Antalya	

Fortsetzung folgt.

Dank

Unser Dank gilt Steffen Pollrich, Markersdorf, für die vielseitige Hilfe.

Literatur

- REINHARDT, R. & ERLACHER, S. (2017): Entomologische Sammlungen am Museum für Naturkunde Chemnitz: 12. Tagfalter der Sammlung Egbert Friedrich, 1. Teil: Familien Papilionidae (Ritterfalter) und Pieridae (Weißlinge). – Veröffentlichungen des Museums für Naturkunde Chemnitz, **40**: 187–194.
- REINHARDT, R. & ERLACHER, S. (2019): Entomologische Sammlungen am Museum für Naturkunde Chemnitz: 12. Tagfalter der Sammlung Egbert Friedrich, 2. Teil: Familien Riodinidae (Würfelfalter) und Lycaenidae (Bläulinge). – Veröffentlichungen des Museums für Naturkunde Chemnitz, **42**: 155–170.
- SEGERER, A. H. & HAUSMANN, A. (Hrsg.) (2011): Die Gross-Schmetterlinge Deutschlands. 308 S. – Budapest (Heterocera Press).
- WIEMERS, M., BALLETO, E., DINCĂ, V., FRIC, Z. F., LAMAS, G., LUKHTANOV, V., MUNGUIRA, M. L., VAN SWAAY, C. A. M., VILA, R., Vliegenthart, A., Wahlberg, N. & Verovnik, R. (2018): An updated checklist of the European Butterflies (Lepidoptera, Papilionoidea). – ZooKeys, **811**: 9–45; doi: 10.3897/zookeys.811.28712.