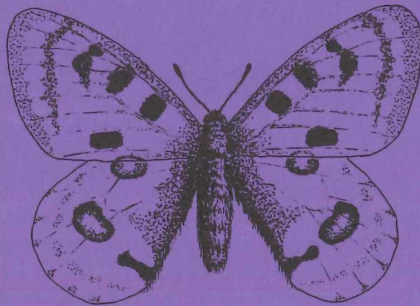


# Nachrichten

des

entomologischen Vereins Apollo

(e. V., gegr. 1897)



Supplementum 5

1985

Frankfurt/M.

ISSN 0723-9920

# Nachrichten des entomologischen Vereins Apollo

<b>Herausgeber</b>	Entomologischer Verein Apollo (e. V.), Frankfurt am Main, gegründet 1897.
<b>I. Vorsitzender</b>	Klaus G. Schurian, Altkönigstraße 14a, 6231 Sulzbach/Ts., verantwortlich im Sinne des Presserechts.
<b>Redaktionskomitee</b>	Wolfgang Eckweiler, Gronauer Straße 40, 6000 Frankfurt; Ernst Görgner, Gronauer Straße 40, 6000 Frankfurt; Peter Hofmann, Bergstraße 40, 6477 Limeshain 3; Wolfgang Nässig, Postfach 3063, 6052 Mühlheim 3; Klaus G. Schurian, Altkönigstraße 14a, 6231 Sulzbach/Ts.
<b>Manuskripte</b>	an Klaus G. Schurian, Altkönigstraße 14a, 6231 Sulzbach/Ts. Das Copyright der abgedruckten Beiträge liegt beim Entomologischen Verein Apollo e. V., Frankfurt am Main.
<b>Inhalt</b>	Die Autoren sind für den Inhalt ihrer Beiträge allein verantwortlich; die Artikel geben nicht notwendigerweise die Meinung der Redaktion oder des Vereins wieder.
<b>Freiexemplare</b>	Die Autoren erhalten 50 Freiexemplare; werden weitere Exemplare zum Selbstkostenpreis gewünscht, so ist dies beim Einreichen des Manuskriptes zu vermerken.
<b>Farbtafeln</b>	Prinzipiell besteht die Möglichkeit, auch Farbtafeln drucken zu lassen. Die Finanzierung solcher Tafeln kann allerdings nicht durch den Verein erfolgen, sondern muß durch den Autor des Artikels organisiert werden. Die Bearbeitung ist ziemlich zeitaufwendig, „Eilaufträge“ sind leider nicht möglich. Interessierte Autoren wenden sich bitte an K. G. Schurian oder W. Nässig.
<b>Abonnement</b>	Jahresbeitrag z. Zt. DM 20,—, Schüler und Studenten DM 10,—; Aufnahmegebühr DM 2,—. Im Ausland zuzüglich Porto. Anfragen an die Mitglieder des Redaktionskomitees.
<b>Einzelpreis</b>	Supplementum 5: DM 20,— pro Heft (im Ausland plus Porto). Bestellungen an den 1. Schriftführer Wolfgang Nässig, Postfach 3063, 6052 Mühlheim 3.
<b>Konten</b>	Postscheckkonto PSchA Frankfurt Nr. 3790 98-601 (W. Hergenhahn, Kassierer); Frankfurter Sparkasse von 1822, BLZ 500 502 01, Konto Nr. 837 377.
<b>Adressänderungen</b>	an den 1. Schriftführer Wolfgang Nässig, Postfach 3063, 6052 Mühlheim 3.
<b>Satz</b>	medienservice GmbH, Schleusenstraße 17, 6000 Frankfurt.
<b>Druck</b>	Offsetdruck Ginnheim, Füllerstraße 62, 6000 Frankfurt.

ISSN 0723-9920

**Editorial note:** The articles reflect the author's personal opinion, for which only he takes full responsibility. Copyright 1985, Entomologischer Verein Apollo, Frankfurt, Federal Republic of Germany.

**European butterflies (Lepidoptera: Papilionoidea)**

**named by HANS FRUHSTORFER**

by

OTAKAR KUDRNA

**Europäische Tagfalter (Lepidoptera: Papilionoidea),**

**benannt von HANS FRUHSTORFER**

(Deutscher Text siehe auf Seite 55)



**HANS FRUHSTORFER 1866–1922**

By courtesy of Bernard D'Abnera.

Foto aus B. D'ABNERA, *Butterflies of the oriental region II*. Wir danken B. D'ABNERA, der uns das Foto zugänglich machte, sowie auch E. BAUER, der in dieser Sache vermittelte.  
*Red.*

**European butterflies (Lepidoptera: Papilionoidea)  
named by HANS FRUHSTORFER**

by

OTAKAR KUDRNA

**Table of contents/Inhaltsverzeichnis**

Abstract/Zusammenfassung	4
Introduction	5
Bibliography of H. FRUHSTORFER	8
How to use the alphabetic checklist	12
Alphabetic checklist	13
Systematic checklist	48
Einleitung	55
Zur Benutzung des Katalogs	58
Literature cited	59

**Abstract:** Species-group names proposed by HANS FRUHSTORFER (1866–1922) for butterflies from Europe and North-West Africa are listed in alphabetical order, with brief notes on their status and identity if it has been established in taxonomic revisions. Included are also short notes and information on FRUHSTORFER's collection, type-material, and similar topics.

### **Europäische Tagfalter (Lepidoptera: Papilionoidea), benannt von HANS FRUHSTORFER**

**Zusammenfassung:** Namen für Taxa der Artengruppe, die von HANS FRUHSTORFER (1866–1922) für Tagfalter aus Europa und Nordwestafrika vorgeschlagen wurden, werden in alphabetischer Reihenfolge aufgelistet. Eine kurze Anmerkung zur systematischen Stellung und Identität wird gegeben, sofern diese in einer taxonomischen Revision bearbeitet worden sind. Ergänzend finden sich einige Angaben zu FRUHSTORFERs Sammlung, dem Verbleib des Typenmaterials und ähnlichen Themen.

## Introduction

HANS FRUHSTORFER (born in Germany: Passau 7. III. 1866; deceased in Germany: München 9. IV. 1922) was one of the most prominent students of butterflies during his period and published countless contributions to lepidopterology commencing 1889, mainly on tropical butterflies, mostly in various German entomological journals popular with collectors. Although he took interest in the European butterflies as late as during the last fifteen years of his life, he named more than 400 species-group taxa. This makes him, after ROGER VERITY (KUDRNA 1983), most prolific author of names for European butterflies to live in this century. Additionally, he also named a small number of infra-specific taxa.

H. FRUHSTORFER was a self-made man whose commercial success as a collector and dealer in butterflies (and other essentially tropical insects) enabled him to take an early retirement and enjoy financial independence until the end of his life. MARTIN (1922) described FRUHSTORFER's life colourfully, and with much admiration for his personal as well as professional qualities. Suffice it to say here, that FRUHSTORFER's collection of butterflies was one of the finest ever made by a single man. Regretably, after FRUHSTORFER's death, the collection could not remain intact; this is particularly sad because of its richness in type-material.

The largest proportion of FRUHSTORFER's collection, containing also the major part of type-material of European butterflies, reached eventually the British Museum (Natural History) in London. In this depository the collection of European butterflies is, sadly, not easily accessible and rather inadequately curated in the miscellany called the FRUHSTORFER collection, scattered all over the department. FRUHSTORFER's specimens labelled "type" and placed in the so called "type-collection" are not always true syntypes, not to mention holotypes and lectotypes, so that a careful revision is required. Further type-material is deposited in the collections of the Museum National d'Histoire Naturelle in Paris (e.g. *Melitaea* and related genera), the rest is scattered over a number of museums and possibly also private collections, e.g. Eidgenössische Technische Hochschule, Zürich; Museo Zoologico de la Specola, Firenze; Museum d'Histoire Naturelle, Geneva; Zoologische Staatssammlung, München; and others.

Two lists of types of taxa named by FRUHSTORFER were published shortly after his death. The first list (MARTIN 1922) includes so many typographical errors and misspellings that it is often quite difficult to identify the name; among the more humorous errors certainly belong the following: *Erebia ligea carthusia* f. *norum* instead of correct *Erebia ligea carthusianorum*; *Argynnis amathusia jugnetha* instead of *Argynnis amathusia jugurtha*; and Congo instead

of the correct Cogne shows the nature of errors in the data concerning the type-localities. MARTIN's (1922) rather perfunctory approach is surely to blame for this: he must have taken the names directly from the hand-written labels in the collection and did not bother to check the bibliographical data, original combinations and the status of specimens listed. It is, therefore, not surprising that he picked a number of the so called "manuscript names" in the process, and unaware of the consequences, published them as nomina nuda (cf. further below). Curiously, the authorship of MARTIN's (1922) nomina nuda is attributed by most subsequent authors to VERITY (1927), who produced the second list of types in FRUHSTORFER's collection. VERITY (1927) concentrated on the Palaearctic butterflies, but he gave also a brief reference to the original description and much better information concerning the type-localities; he also made every effort to check if the above mentioned FRUHSTORFER's manuscript names have ever been published, and drew attention to their taxonomic status in the introduction to his paper. It appears that VERITY (1927) introduced only three previously unpublished FRUHSTORFER's manuscript names as nomina nuda bearing European „type-localities“:

- andineus** – *Erebia epiphron andineus* VERITY, 1927: 109  
**answina** – *Argynnis euphrosyne answina* VERITY, 1927: 118  
**orpinus** – *Parnassius apollo orpinus* VERITY, 1927: 108

Most FRUHSTORFER's manuscript names were published earlier by MARTIN (1922) who takes the authorship of the resulting nomina nuda:  
 (List a:)

- antevortes** – *Erebia euryale antevortes* MARTIN, 1922: 61  
**ardula** – *Argynnis ino ardula* MARTIN, 1922: 38  
**athenaia** – *Pieris napi athenaia* MARTIN, 1922: 12  
**bellarius** – *Parnassius apollo bellarius* MARTIN, 1922: 93  
**bonisa** – *Erebia oeme bonisa* MARTIN, 1922: 103  
**calknota** – *Argynnis euphrosyne calknota* MARTIN, 1922: 38  
**cataca** – *Satyrus briseis cataca* MARTIN, 1922: 63  
**centia** – *Argynnis hecate centia* MARTIN, 1922: 38  
**cerenus** – *Parnassius delius cerenus* MARTIN, 1922: 93  
**cosinida** – *Erebia aethiops cosinida* MARTIN, 1922: 103  
**diminuta** – *Satyrus briseis diminuta* MARTIN, 1922: 63  
**elvina** – *Leucophasia sinapis elvina* MARTIN, 1922: 13  
**emilianus** – *Satyrus briseis emilianus* MARTIN, 1922: 63  
**erina** – *Erebia manto erina* MARTIN, 1922: 62  
**eudokia** – *Pararge aegeria eudokia* MARTIN, 1922: 62  
**eugina** – *Erebia oeme eugina* MARTIN, 1922: 103



- franconius** – *Parnassius apollo franconius* MARTIN, 1922: 93  
**gavina** – *Satyrus actaea gavina* MARTIN, 1922: 62  
**hypseus** – *Lycaena alcon hypseus* MARTIN, 1922: 88  
**incruentus** – *Thecla ilicis incruentus* MARTIN, 1922: 88  
**jellacia** – *Coenonympha jellacia* MARTIN, 1922: 103  
**laconia** – *Erebia pyrene laconia* MARTIN, 1922: 61  
**lantosca** – *Melitaea aurinia lantosca* MARTIN, 1922: 39  
**longa** – *Melitaea athalia longa* MARTIN, 1922: 40  
**mantava** – *Argynnis hecate mantava* MARTIN, 1922: 38  
**melara** – *Erebia oeme melara* MARTIN, 1922: 103  
**melitona** – *Melitaea parthenia melitona* MARTIN, 1922: 40  
**mydessa** – *Coenonympha arcania mydessa* MARTIN, 1922: 103  
**ofella** – *Melitaea parthenie ofella* MARTIN, 1922: 40  
**peropara** – *Argynnis euphrosyne peropara* MARTIN, 1922: 38  
**pharicia** – *Melitaea aurelia pharicia* MARTIN, 1922: 99  
**phyloa** – *Melitaea dictynna phyloa* MARTIN, 1922: 40  
**praestigiata** – *Satyrus circe praestigiata* MARTIN, 1922: 63  
**randolfus** – *Parnassius apollo randolfus* MARTIN, 1922: 99  
**salceda** – *Melitaea dictynna salceda* MARTIN, 1922: 40  
**scarpheia** – *Argynnis aglaja scarpheia* MARTIN, 1922: 37  
**spirabilis** – *Leucophasia sinapis spirabilis* MARTIN, 1922: 13  
**teliburniana** – *Argynnis hecate teliburniana* MARTIN, 1922: 38  
**theras** – *Argynnis euphrosyne theras* MARTIN, 1922: 38  
**velutus** – *Parnassius delius velutus* MARTIN, 1922: 93  
**veronicolus** – *Parnassius delius veronicolus* MARTIN, 1922: 93  
**vetius** – *Parnassius apollo vetius* MARTIN, 1922: 93  
**ziglanus** – *Parnassius apollo ziglanus* MARTIN, 1922: 93  
**zyxima** – *Parnassius mnemosyne zyxima* MARTIN, 1922: 93

It appears that at least two of the above nomina nuda were subsequently utilized species-group level (by implication: cf. KUDRNA 1983) and described; they are:

- antevortes** – *Erebia philomela antevortes* VERITY, 1927  
**emilianus** – *Eumenis briseis emilianus* VERITY, 1937.

FRUHSTORFER named also some infrasubspecific taxa, which he mostly called just forms. I have not attempted to compile their names as they are obviously unavailable. It seems that the total number of infrasubspecific names proposed for European butterflies by FRUHSTORFER is well below 50, it being probably less than 10% of the species-group names. So far as I have been able to establish, only one FRUHSTORFER's infrasubspecific name was subsequently raised to subspecific-rank in an acknowledged taxonomic revision, it being *Erebia oeme noctua* FRUHSTORFER, 1918 proposed specifically for a form in Dt. ent. Z. Iris 31 (1917): 90; it was given subspecifics-rank by WARREN (1936: 357) who takes the authorship of the species-group taxon, i.e. *Erebia oeme noctua* WARREN, 1936.

## Bibliography of H. FRUHSTORFER

A complete bibliography of FRUHSTORFER's publications has never been published. DERKSEN & SCHEIDING-GÖLLNER (1965) collated his papers published up to 1900, but these are of little significance so far as European (and Palaearctic) butterflies are concerned. Although a presumably complete list of FRUHSTORFER's papers on European butterflies published after 1900 has become available elsewhere (KUDRNA 1985), it is surely useful to include FRUHSTORFER's bibliography also here.

- 1898 — Beitrag zur Kenntnis der Fauna der Liu-Kiu-Inseln. — Stettin. ent. Ztg. **59**: 405–420.
- 1906a — Neue *Parnassius*-Formen. — Societas ent. **21**: 137–140.
- 1906b — Eine neue *Thais* von Rhodos. — Societas ent. **21**: 147–148.
- 1907a — Eine neue *Thais* von Rhodos und Nachträge zum STAUDINGER-REBEL'schen Catalog. — Dt. ent. Z. Iris **19** (1906): 158–160.
- 1907b — Lepidopterologisches Charivari vom Gerstaecker der Entomologie. — Ent. Wbl. **24**: 195, 199.
- 1907c — Neue *Argynnis*. — Ent. Z., Frankf. a. M., **21**: 163–164.
- 1907d — Neue Lokalrassen von paläarktischen Rhopaloceren. — Int. ent. Z. **1**: 208–209, 215–216.
- 1907e — Historische Notizen über *Neptis lucilla* DENIS und Beschreibung von neuen Formen. — Societas ent. **22**: 50–51.
- 1908a — Lepidopterologisches Charivari. — Ent. Wbl. **25**: 80–82.
- 1908b — Neue paläarktische Satyriden. — Ent. Wbl. **25**: 95.
- 1908c — Neue *Parnassius*-Rassen. — Ent. Z., Frankf. a. M. **22**: 12.
- 1908d — Neue *Zerynthia*. — Ent. Z., Frankf. a. M. **22**: 16.
- 1908e — Ueber ein neues Organ der Rhopaloceren. — Ent. Z., Frankf. a. M. **22**: 50.
- 1908f — Neue paläarktische Pieriden. — Ent. Z., Frankf. a. M. **22**: 50–51.
- 1908g — Neues über die Genitalien der Rhopaloceren. — Ent. Z., Frankf. a. M. **22**: 74–75.
- 1908h — Über eine neue Lokalrasse sowie Abart von *Zerynthia (Thais) polyxena* SCHIFF. — Ent. Z., Frankf. a. M. **22**: 79–80.
- 1908i — Neue europäische Satyriden. — Ent. Z., Frankf. a. M. **22**: 93.
- 1908j — Neues über das JULLIENISCHE Organ. — Ent. Z., Frankf. a. M. **22**: 94–99.
- 1908k — Neue europäische Satyriden. — Ent. Z., Frankf. a. M. **22**: 121.
- 1908l — Neues über die Copulationsorgane der Satyriden. — Ent. Z., Frankf. a. M. **22**: 121–123.
- 1908m — Lepidopterologisches Pele-Mele. VIII. Neue Paläarktische Satyriden-Rassen. — Ent. Z., Frankf. a. M. **22**: 127–128.
- 1908n — Eine neue *Argynnis*-Rasse aus Spanien. — Ent. Z., Frankf. a. M. **22**: 161.

- 1908o – Neue *Argynnis* und *Melitaea*. – Int. ent. Z. 1: 310.
- 1908p – Zwei neue Lokalrassen von *Satyrus actaea* ESP. – Int. ent. Z. 1: 351.
- 1908q – Neue Satyriden des paläarktischen Faunen-Gebietes. – Int. ent. Z. 1: 358–359.
- 1908r – Neue paläarktische Satyriden. – Int. ent. Z. 2: 9–10.
- 1908s – Neue Parnassier aus der *mnemosyne*-Gruppe. – Int. ent. Z. 2: 17–18.
- 1908t – Drei neue *Limenitis*-Rassen. – Int. ent. Z. 2: 50.
- 1908u – Eine neue *Zerynthia*. – Int. ent. Z. 2: 58.
- 1908v – Neue *Argynnis*-Rassen. – Int. ent. Z. 2: 69–70.
- 1908w – Neue paläarktische Rhopaloceren-Rassen. – Int. ent. Z. 2: 194–195.
- 1908x – Neue palaearktische Rhopaloceren. – Int. ent. Z. 2: 214–215.
- 1908y – Neue paläarktische Satyriden. – Societas ent. 23: 75–76.
- 1909a – Neues über das JULLIENISCHE Organ. – Ent. Z., Frankf. a. M. 22: 190–191.
- 1909b – Neue paläarktische Satyriden. – Ent. Z., Frankf. a. M. 22: 210–212.
- 1909c – Neues über *Pieris manni*. – Ent. Z., Frankf. a. M. 23: 41–42.
- 1909d – Neues über *Parnassius apollo*. – Ent. Z., Frankf. a. M. 23: 150–151.
- 1909e – Neue palaearktische Rhopaloceren. – Int. ent. Z. 3: 20–21.
- 1909f – Neue palaearktische Pieriden. – Int. ent. Z. 3: 88.
- 1909g – Neues über *Satyrus cordula*. – Int. ent. Z. 3: 88–89.
- 1909h – Neue *Limenitis*-Rassen. – Int. ent. Z. 3: 94–95.
- 1909i – Neue Palaearkten. – Int. ent. Z. 3: 112–113, 120.
- 1909j – *Parnassius mnemosyne* vom Vogelsberg. – Int. ent. Z. 3: 124.
- 1909k – Neue Satyriden. – Int. ent. Z. 3: 130–131, 133–135.
- 1909l – Neues über *Parnassius apollo*. – Int. ent. Z. 3: 161.
- 1909m – Neue *Erebia*-Rassen. – Societas ent. 24: 123–126.
- 1910a – Neue paläarktische Satyriden. – Ent. Z., Frankf. a. M. 23: (1909/10): 218–219, 239–240; 24: (1910/11): 3–4.
- 1910b – Neue paläarktische *Argynnis*-Rassen. – Ent. Z., Frankf. a. M. 24: 37.
- 1910c – Neue *Erebia*-Rassen. – Ent. Z., Frankf. a. M. 24: 37–38.
- 1910d – Neues über *Eumenis fagi* und *alcyone*. – Ent. Z., Frankf. a. M. 24: 71–73, 75–77, 82–83, 86–88.
- 1910e – Neue paläarktische Rhopaloceren. – Ent. Z., Frankf. a. M. 24: 144.
- 1910f – Neues über die Genitalorgane der Rhopaloceren. – Ent. Z., Frankf. a. M. 24: 150–151, 154–155.
- 1910g – *Parnassius*-Rassen aus der Schweiz und Piedmont. – Ent. Z., Frankf. a. M. 24: 155–156.
- 1910h – Zu dem Artikel: Neue *Parnassius*-Rassen aus der Schweiz und Piedmont. – Ent. Z., Frankf. a. M. 24: 192.
- 1910i – Neue *Erebia*-Rassen. – Int. ent. Z. 3: 211–212.
- 1910j – Zwei neue Rassen von *Argynnis adippe* L. – Int. ent. Z. 4: 48.
- 1910k – Neue Lycaeniden des paläarktischen Gebietes. – Int. ent. Z. 4: 55, 62–63.
- 1910l – Neue Lycaeniden des palaearktischen Gebiets. – Societas ent. 25: 47–48.

- 1910m — Neue paläarktische Rhopaloceren. — *Societas ent.* **25**: 50–52, 54–55, 58–60.
- 1910n — Neue *Cyaniris*-Rassen und Uebersicht der bekannten Arten. — *Stettin. ent. Ztg.* **71**: 282–305.
- 1910o — Neue paläarktische Rhopaloceren. — *Societas ent.* **25**: 95–96.
- 1911 — Neue paläarktische Rhopaloceren. — *Societas ent.* **26**: 23–24.
- 1915 — Neue palaearktische Lycaeniden. — *Societas ent.* **30**: 67–68.
- 1916a — Neues über die alte Art *Satyrus fagi* SCOP. — *Dt. ent. Z. Iris* **30**: 145–147
- 1916b — Nochmals *Limenitis rivularis* SCOP. — *Dt. ent. Z. Iris* **30**: 147.
- 1916c — Neue Rassen von *Melanargia galathea*. — *Societas ent.* **31**: 33–34.
- 1916d — Eine neue deutsche *Parnassius*-rasse. — *Societas ent.* **31**: 49.
- 1917a — Revision der Lycaenidengattung *Lycaenopsis* auf Grund morphologischer Vergleiche der Klammerorgane. — *Arch. Naturgesch. (A)* **82** (1) (1916): 1–42
- 1917b — Neue Rhopaloceren aus der Sammlung LEONHARD. — *Arch. Naturgesch. (A)* **82** (2) (1916): 1–28.
- 1917c — Neue palaearktische Lycaeniden. — *Dt. ent. Z. Iris* **31**: 24–43.
- 1917d — Altes und neues über *Erebia*. — *Dt. ent. Z. Iris* **31**: 43–56.
- 1917e — Monographische Uebersicht alter und neuer *Erebia*-Formen. — *Dt. ent. Z. Iris* **31**: 83–110.
- 1917f — Neue Lycaeniden. — *Ent. Rdsch.* **34**: 16–18.
- 1917g — Neue paläarktische Rhopaloceren. — *Ent. Z., Frankf. a. M.* **30**: 99–100.
- 1917h — Neue *Melanargia galathea* Rassen. — *Societas ent.* **32**: 5–6.
- 1917i — Eine neue Satyride. — *Societas ent.* **32**: 13.
- 1917j — Neue Rhopaloceren aus der Sammlung LEONHARD. — *Societas ent.* **32**: 19.
- 1917k — Zwei neue *Argynnis* Rassen. — *Societas ent.* **32**: 26.
- 1917l — Eine neue *Lycaena* aus der Schweiz. — *Societas ent.* **32**: 26.
- 1918a — *Erebia alecto* rediviva. — *Arch. Naturgesch. (A)* **82** (7) (1916): 121–169.
- 1918b — Monographische Uebersicht alter und neuer *Erebia* Formen. — *Dt. ent. Z. Iris* **31** (1917): 83–110.
- 1918c — Neue paläarktische Rhopaloceren. — *Ent. Z., Frankf. a. M.* **31**: 77–78, 81–82.
- 1918d — Ein neuer Standort für *Melitaea dejone*. — *Societas ent.* **33**: 22.
- 1918e — Neue Formen einer alten *Erebia*. — *Societas ent.* **33**: 42–43.
- 1919a — Neue südeuropäische *Melitaea*-Formen. — *Arch. Naturgesch. (A)* **83** (6) (1917): 11–13.
- 1919b — Neue *Melitaea*-Rassen aus dem südlichsten Tessin. — *Arch. Naturgesch. (A)* **83** (3) (1917): 167–170.
- 1919c — Altes und neues über *Melitaea aurelia*. — *Arch. Naturgesch. (A)* **83** (3) (1917): 171–176.
- 1919d — Altes und neues über *Melitaea athalia*. — *Arch. Naturgesch. (A)* **83** (3) (1917): 176–186.

- 1919e – Neue südeuropäische *Melitaea*-Formen. – Arch. Naturgesch. (A) **83** (6) (1917): 11–13.
- 1919f – Altes und neues über Erebien. – Arch. Naturgesch. (A) **84** (7) (1918): 83–108.
- 1920a – Walliser Wanderbilder. – Ent. Rdsch. **37**: 31–32, 34, 39–40, 43–44.
- 1920b – *Parnassius apollo generosus*. – Societas ent. **35**: 28.
- 1921a – Neue *Parnassius apollo* Rassen. – Ent. Anz. **1**: 29–31, 77–80, 87–89.
- 1921b – Neue und interessante *Parnassius apollo* Rassen. – Ent. Anz. **1**: 41–42.
- 1921c – Die *Parnassius apollo*-Rassen der Südschweiz. – Ent. Anz. **1**: 43–44, 53–56.
- 1921d – Neue und interessante *Parnassius apollo* Rassen. – Ent. Anz. **1** 65–66.
- 1921e – Neues über altbekannte *Parnassius apollo* Rassen. – Ent. Anz. **1** 111–115, 129–131, 139–142.
- 1921f – Neue *Parnassius* Rassen. – Ent. Rdsch. **38**: 13–14, 16–17, 20–21.
- 1921g – Eine grandiose Rasse von *Erebia evias* GOD. – Ent. Rdsch. **38**: 53–54.
- 1921h – Neue und seltene *Parnassius* Rassen. – Societas ent. **36**: 13–15.
- 1921i – Tessiner Wanderbilder. III. – Societas ent. **36**: 19–20, 27–28
- 1921j – Neue *Parnassius mnemosyne* Rassen. – Societas ent. **36**: 41–42.
- 1921k – Tessiner Wanderbilder. 3. Der Monte Salvatore. – Arch. Naturgesch. (A) **86** (9) (1920): 104–113.
- 1922a – Neue *Parnassius*formen. – Ent. Anz. **2**: 2–5, 17–18.
- 1922b – Eine neue *Parnassius*-Form aus Nordtirol. – Ent. Rdsch. **39**: 5.
- 1922c – Eine neue *Parnassius delius* Rasse aus der Tauernkette. – Ent. Rdsch. **39**: 11.
- 1922d – Der bekannteste mitteleuropäische Tagfalter noch ohne Namen. – Ent. Rdsch. **39**: 13.
- 1922e – *Parnassius mnemosyne* in der Schweiz. – Societas ent. **37**: 10–11, 16, 18, 23, 27, 31–32, 34–35.
- 1922f – Nachtrag zu dem Artikel „Neue *Parnassius* Rassen“ – Ent. Rdsch. **39**: 16.
- 1923a – Neue *Parnassius apollo* Rassen. – Ent. Anz. **3**: 41–42.
- 1923b – Nachtrag zu dem Artikel „Neues über altbekannte *Parnassius apollo* Rassen“ – Ent. Anz. **3**: 44–45.
- 1923c – Die *Parnassius apollo* Rassen der Schweiz. – Ent. Anz. **3**: 55–60, 72–74, 86–87, 96–98.
- 1923d – Neue und seltene *Parnassius*-Rassen. – Ent. Anz. **3**: 108–109, 131–133.
- 1924a – Neue und seltene *Parnassius*-Rassen. – Ent. Anz. **4**: 6–7, 17–21.
- 1924b – Neue *Parnassius mnemosyne* aus Bayern. – Ent. Anz. **4**: 77–78.
- 1924c – Neue *Parnassius apollo* Rassen. – Ent. Anz. **4**: 142–143.

Although the bibliography is believed to be complete, "discoveries" of some additional papers cannot be ruled out; should anyone of the readers come across some FRUHSTORFER's publications on European butterflies not listed here, I would be glad to hear about it.

It is interesting to note here that although FRUHSTORFER started as a commercial dealer, he became later concerned with the negative effects of over-collecting on the populations of *Parnassius apollo* and condemned its commercial exploitation as it led to the extermination of localized populations; in this respect he even approved of the introduction of legal measures, such as a selective ban on the collecting of butterflies (cf. FRUHSTORFER 1923d).

FRUHSTORFER's contribution to the advancement of lepidopterology in Europe is manifold and shows both positive and negative features. Only most superficial observers can judge FRUHSTORFER's contribution by the number of new European subspecies he discovered, described and named. Although FRUHSTORFER's name will always remain associated with the names, their subjective value is in many cases rather questionable: subjectively they are usually not considered worthy of recognition by subsequent revisors in taxonomic revisions (e.g. DAVENPORT 1941; HIGGINS 1941, 1950, 1955; KUDRNA 1977; WARREN 1936, 1944; etc.), although all these revisors recognized subspecies as a taxonomic category. Perhaps more important than the names was FRUHSTORFER's approach to the study of what he believed to be the infra-specific geographical variation: he associated the features of the habitus of a species with geographically determined parts of the range of the species. The formal aspects of his descriptions were ahead of his time at least in that, that he gave type-localities, with relatively clear original combinations and simple information on the type material.

Surely more important than the names he proposed are his attempts to produce for his time rather advanced taxonomic revisions of some genera and species-groups. FRUHSTORFER, after he made acquaintance of J. JULLIEN, based his revisions on the examination of morphological structures, such as male genitalia. His cooperation with JULLIEN led to their discovery of the so called JULLIEN's organ (FRUHSTORFER 1908e, JULLIEN 1909). Also the formal arrangement of most of his publications was ahead of most of his contemporaries.

### **How to use the alphabetic checklist**

Names included in the following catalogue have been taken from FRUHSTORFER's (original) publications; it is hoped that the catalogue is complete. Should some of the readers discover that I have overlooked some names, they are requested to let me have the full bibliographical references to the species-group taxa apparently omitted from this catalogue; it is intended to publish addenda and corrigenda to this catalogue within two years of its appearance if additional species-group names will come to my notice.

In the following catalogue, names are arranged in alphabetic order. Within each entry the order is as follows: **caption** (original rank) – *Original combination* – Bibliographical reference – Type-locality – Reference to taxonomic status (if applicable). Information in square brackets [] is not from FRUHSTORFER's original text (e.g. taxonomic rank implied from the text rather than expressly stated: [ssp.] is, therefore subspecies by implication). Only some major taxonomic revisions have been consulted to assess the subjective status and taxonomic history of FRUHSTORFER's names. Attention is drawn to the fact that FRUHSTORFER occasionally published a new name as such twice, that he gave different names to apparently the same locality, and that some of his names proposed for certain European subspecies are based upon type-material from localities certainly not inhabited by the species concerned, whether now or then (meticulous double-checking of data certainly cannot be associated with FRUHSTORFER's personality).

## Alphabetic checklist

**aabaca** (ssp.) – *Melitaea didyma aabaca* FRUHSTORFER, 1917 – Societas ent. **32**: 19 – Spanien: Castilien. – HIGGINS 1941 Not recognized as subspecies, probably „nomen dubium“: identity and type-locality questionable, possibly *Melitaea fascelis* ESPER, 1784 from Turkey.

**acedia** (ssp.) – *Melitaea aurinia acedia* FRUHSTORFER, 1917 – Arch. Naturgesch. (A) **82** (2) (1916): 7 – Westengland: Wales. – HIGGINS 1950: Not worthy of recognition as subspecies.

**acoris** (ssp.) – *Erebia melas acoris* FRUHSTORFER, 1918 – Arch. Naturgesch. (A) **82** (7): 133 – Bulgarien: Rhodope. – WARREN 1936: Synonym of infrasubspecific form *Erebia melas leonhardi schawerdae* FRUHSTORFER, 1918 (cf. *schawerdae*).

**adalwinda** [ssp.] – [*Pieris napi*] *adalwinda* FRUHSTORFER, 1909 – Int. ent. Z. **3**: 88 – Finmark. – Strictly speaking the name was published uninominally, but became subsequently well established for the „semispecies“ representing the *Pieris napi* species-group in Lappland (essentially monovoltine montane populations). Other implied original combination could read [*Pieris napi frigida*] *adalwinda* and would cause the name becoming unavailable. An application to the International Commission on Zoological Nomenclature concerning the conservation of the name is being considered.

**adelassia** (ssp.) – *Argynnis adypte adelassia* FRUHSTORFER, 1910 – Ent. Z., Frankf. a. M. **24**: 37 – Seealpen: Menton, Moulinet. – First published 21. V. 1910, repeated 28. V. 1910 in Int. ent. Z. **4**: 48.

**adonais** (ssp.) – *Parnassius apollo adonais* FRUHSTORFER, 1922 – Ent. Anz. **2**: 4 – Wandelsteingebiet; Inntal.

**adula** (ssp.) – *Argynnis ino adula* FRUHSTORFER, 1910 – Societas ent. **25**: 52 – Engadin.

**adulanus** (ssp.) – *Parnassius apollo adulanus* FRUHSTORFER, 1921 – Ent. Anz. **1**: 44 – Val Blenio; Val Pontirone.

**aglaophon** (ssp.) – *Lycaena arion aglaophon* FRUHSTORFER, 1915 – Societas ent. **30**: 68 – Pyrenäen.

**agyiens** (ssp.) – *Parnassius apollo agyiens* FRUHSTORFER, 1921 – Ent. Anz. **1**: 21 – Ampezzo, Andras, Caprile, Collina, Grödental, Ennebergertal.

**agyllus** (ssp.) – *Parnassius apollo agyllus* FRUHSTORFER, 1923 – Ent. Anz. **3**: 58 – Schweiz: Puschlav.

**aigina** (ssp.) – *Argynnis hecate aigina* FRUHSTORFER, 1908 – Int. ent. Z. **2**: 194 – Andalusien: Sierra de Alfacar.

**albifera** (ssp.) – *Eumenis fagi albifera* FRUHSTORFER, 1910 – Ent. Z., Frankf. a. M. **24**: 82 – Südtirol: Klausen, Bozen. – KUDRNA 1977: synonym of *Hipparchia fagi fagi* (SCOPLI, 1763).

**alemanicus** (ssp.) – *Parnassius apollo alemanicus* FRUHSTORFER, 1922 – Ent. Anz. **2**: 2 – Falkenstein.

**alexandrae** (ssp.) – *Chrysophanus virgaureae alexandrae* FRUHSTORFER, 1909 – Int. ent. Z. **3**: 120 – Ural: Turgojak.

**algeron** (ssp.) – *Erebia stygne algeron* FRUHSTORFER, 1913 – Dt. ent. Z. Iris **31**: 108 – Spanien: Sierra Demanda: Canales de la Sierra. – WARREN 1936: Synonym of *Erebia meolans bejarensis* CHAPMAN, 1902.

**almada** (ssp.) – *Erebia pyrene almada* FRUHSTORFER, 1918 – Dt. ent. Z. Iris **31**: 108 – Asturien: Cantabrisches Gebirge: Puerto de Pajares. – WARREN 1936: *Erebia meolans almada* (ssp.).

**alpheios** (ssp.) – *Eumenis arethusa alpheios* FRUHSTORFER, 1908 – Ent. Wbl. **25**: 95 – Rußland: Uralsk.



**amisus** (ssp.) – *Erebia epiphron amisus* FRUHSTORFER, 1910 – Ent. Z., Frankf. a. M. **24**: 38 – Allgäu: Nebelhorn. – WARREN 1936: *Erebia epiphron amisus* (ssp.).

**amphityon** (ssp.) – *Parnassius apollo amphityon* FRUHSTORFER, 1921 – Ent. Anz. **1** 88 – Bulgarien: Pirin.

**amyclas** (ssp.) – *Epinephele pasiphae amyclas* FRUHSTORFER, 1910 – Ent. Z., Frankf. a. M. **23**: 218 – Andalusien.

**anapus** (ssp.) – *Eumenis statilinus anapus* FRUHSTORFER, 1909 – Int. ent. Z. **3**: 21 – Nordfrankreich: Ille et Vilaine. – KUDRNA 1977 Synonym of *Hipparchia statilinus* (HUFNAGEL, 1766), i.e. not worthy of recognition as distinct subspecies.

**anaxarchus** (ssp.) – *Eumenis statilinus anaxarchus* FRUHSTORFER, 1909 – Int. ent. Z. **3**: 21 – Marokko. – KUDRNA 1977: Synonym of *Hipparchia statilinus* (HUFNAGEL, 1766), i.e. not worth of recognition as distinct subspecies; type-locality probably erroneous: holotype probably of European origin.

**anaxarete** (ssp.) – *Coenonympha iphis anaxarete* FRUHSTORFER, 1910 – Ent. Z., Frankf. a. M. **24**: 3 – Seealpen: Menton, Moulinet. – DAVENPORT 1941 Synonym of *Coenonympha amyntas bertolis* (PRUNNER, 1798).

**ancile** (ssp.) – *Parnassius apollo ancile* FRUHSTORFER, 1909 – Int. Ent. Z. **3**: 161 – Bayern: Fichtelgebirge: Berneck. – First published 23. X. 1909, repeated 20. XI. 1909 in Ent. Z., Frankf. a. M.

**andera** (ssp.) – *Erebia epistygne andera* FRUHSTORFER, 1911 – Societas ent. **26**: 23 – Castilien: Cuenca. – WARREN 1936: *Erebia epistygne andera* (ssp.).

**anglicana** (ssp.) – *Melitaea aurinia anglicana* FRUHSTORFER, 1917 – Arch. Naturgesch. (A) **82** (2) (1916) 6 – England: Kent. – HIGGINS 1950: not worthy of recognition as distinct subspecies.

**anka** (ssp.) – *Argynnis euphrosyne anka* FRUHSTORFER, 1907 – Ent. Z., Frankf. a. M. **21** 164 – Kaukasus.

**anteborus** (ssp.) – *Erebia alecto anteborus* FRUHSTORFER, 1918 – Arch. Naturgesch. (A) **82** (7) 151 – Schweiz: Sustenpaß. – WARREN 1936: *Erebia pluto anteborus* (ssp.).

**antesion** (ssp.) – *Lycaena arion antesion* FRUHSTORFER, 1917 – Dt. ent. Z. Iris **31** 27 – Bosnien: Koricna, Maklenpaß.

**anthracites** (ssp.) – *Erebia alecto anthracites* FRUHSTORFER, 1918 – Arch. Naturgesch. (A) **82** (7): 158 – Südtirol: Schnalstal. – WARREN 1936: Synonym of *Erebia pluto anteborus* FRUHSTORFER, 1918.

**aquitania** (ssp.) – *Erebia tyndarus aquitania* FRUHSTORFER, 1909 – Societas ent. **24**: 125 – Alpes-Maritimes: Col di Tenda. – WARREN 1936: *Erebia tyndarus aquitania* (ssp.), later considered distinct species (WARREN 1959).

**arcina** (ssp.) – *Lycaena arion arcina* FRUHSTORFER, 1910 – Int. ent. Z. **4**: 55 – Schweiz: Genf: Arcine.

**arelatia** (ssp.) – *Melitaea cinxia arelatia* FRUHSTORFER, 1910 – Ent. Z., Frankf. a. M. **24**: 144 – Dauphine: La Grave. – HIGGINS 1941 Not worthy of recognition as distinct subspecies.

**argiope** (ssp.) – *Parnassius mnemosyne argiope* FRUHSTORFER, 1917 – Arch. Naturgesch. (A) **82** (2) (1916): 27 – Schweden: Provinz Schonen.

**ariovistus** (ssp.) – *Parnassius mnemosyne ariovistus* FRUHSTORFER, 1911 – Societas ent. **25**: 96 – Süddeutschland: Urach, Lautertal bei Ulm, Neu-Ulm.

**arogna** (ssp.) – *Melanargia galathea aroгна* FRUHSTORFER, 1921 – Arch. Naturgesch. (A) **86** (1920): 109 – Tessin: Carona.

**artemidor** (ssp.) – *Parnassius apollo artemidor* FRUHSTORFER, 1921 – Ent. Anz. **1**: 78 – Karpathen.

**artonius** (ssp.) – *Parnassius apollo artonius* FRUHSTORFER, 1922 – Ent. Anz. **2**: 3 – Bayern: Chiemsee: Kössen.

**atabyris** (ssp.) – *Pararge maera atabyris* FRUHSTORFER, 1909 – Int. ent. Z. **3**: 133 – Rhodos.

**athanagild** (ssp.) – *Chrysophanus virgaureae athanagild* FRUHSTORFER, 1908 – Int. ent. Z. **2**: 194 – Schweiz: Engadin.

**attikana** (ssp.) – *Satyrus hermione attikana* FRUHSTORFER, 1907 – Int. ent. Z. **1**: 215 – Attika. – KUDRNA 1977: Synonym of *Hipparchia syriaca syriaca* (STAUDINGER, 1871).

**aturia** (ssp.) – *Eumenis fagi aturia* FRUHSTORFER, 1910 – Ent. Z., Frankf. a. M. **24**: 83 – Alpes Maritimes, Basses Alpes. – KUDRNA 1977: Synonym of *Hipparchia fagi fagi* (SCOPOLI, 1763), i.e. not worthy of recognition as distinct subspecies.

**augurinus** (ssp.) – *Erebia melampus augurinus* FRUHSTORFER, 1910 – Ent. Z., Frankf. a. M. **24**: 37 – Schweiz: Simplon, Laquintal, Champéry. – WARREN 1936: Synonym of *Erebia melampus tigranes* FRUHSTORFER, 1910.

**aurelita** (ssp.) – *Melitaea dictynna aurelita* FRUHSTORFER, 1919 – Arch. Naturgesch. (A) **83** (6) (1917): 12 – Lombardei: Alserio. – HIGGINS 1941: Synonym of infrasubspecific form *Melitaea diamina hebe wheeleri* CHAPMAN, 1910 (by implication).

**aturesiana** (ssp.) – *Argynnis adippe auresiana* FRUHSTORFER, 1908 – Int. ent. Z. **2**: 69 – Algier: Auresberge. – The taxon differs from *Argynnis adippe* (LINNAEUS, 1758) to such a degree that it is surely best placed as distinct species.

**auricoma** (ssp.) – *Melanargia galathea auricoma* FRUHSTORFER, 1916 – Societas ent. **31** 34 – Galizien.

**bajuvaricus** (ssp.) – *Lycaena euphemus bajuvaricus* FRUHSTORFER, 1917 – Dt. ent. Z. Iris **31** 25 – Oberbayern: Kochelsee, Deiniger Moos.

**bajuvaricus** (ssp.) – *Parnassius apollo bajuvarius* FRUHSTORFER, 1921 – Ent. Anz. **1**: 141 – Nordvogesen: Ignota.

**balestrei** (ssp.) – *Coenonympha arcania balestrei* FRUHSTORFER, 1910 – Ent. Z., Frankf. a. M. **24**: 3 – Seealpen. – DAVENPORT 1941 Not worthy of recognition as subspecies.

**balestrei** (ssp.) – *Lycaena escheri balestrei* FRUHSTORFER, 1910 – Societas ent. **25**: 48 – Alpes Maritimes: Moulinet bei Menton.

**basanius** (ssp.) – *Aporia crataegi basanius* FRUHSTORFER, 1910 – Societas ent. **25**: 50 – Alpes-Maritimes; Rom; Simplon (Südhang).

**bataia** (ssp.) – *Satyrus briseis bataia* FRUHSTORFER, 1909 – Int. ent. Z. **3**: 130 – Norddeutschland; Nordböhmen.

**batava** (ssp.) – *Parnassius mnemosyne batava* FRUHSTORFER, 1921 – Societas ent. **36**: 41 – Bayern: Passau.

**bivina** (ssp.) – *Argynnis amathusia bivina* FRUHSTORFER, 1908 – Int. ent. Z. **1**: 310 – Südrußland: Saratow.

**blachieri** (ssp.) – *Argynnis amathusia blachieri* FRUHSTORFER, 1909 – Int. ent. Z. **3**: 20 – Tessin: Fusio.

**blachieri** (ssp.) – *Satyrus semele blachieri* FRUHSTORFER, 1908 – Ent. Z., Frankf. a. M. **22**: 93 – Sizilien. – KUDRNA 1977: *Hipparchia algirica blachieri* (FRUHSTORFER, 1908); later (KUDRNA 1984) treated as distinct morpho-species.

**blachieri** (ssp.) – *Parnassius delius blachieri* FRUHSTORFER, 1981 – Ent. Rdsch. **38**: 16 – Piedmont: Alpe Veglia.

**bohemicus** (ssp.) – *Parnassius mnemosyne bohemicus* FRUHSTORFER, 1921 (nec BRYK & FRUHSTORFER, 1921) – Societas ent. **36**: 42 – Böhmen: Neuhütten; [cf. *ventidius*].

**bojorum** (nomen nudum) – *Papilio machaon bojorum* FRUHSTORFER, 1922 – Ent. Rdsch. **39**: 13 – Oberbayern. – Name proposed for a subspecies but published without description, definition or indication.

**boris** (ssp.) – *Melitaea athalia boris* FRUHSTORFER, 1917 – Societas ent. **32**: 19 – Bulgarien: Rhodope. – HIGGINS 1955: Not worthy of recognition as distinct subspecies.

**borussianus** (ssp.) – *Parnassius mnemosyne borussianus* FRUHSTORFER, 1916 – Societas ent. **31**: 49 – Ostpreußen.

**bosna** (ssp.) – *Argynnis amathusia bosna* FRUHSTORFER, 1917 – Int. ent. Z. **2**: 214 – Bosnien: Sarajevo, Trebevic, Hodza.

**brigobanna** (ssp.) – *Erebia medusa brigobanna* FRUHSTORFER, 1917 – Dt. ent. Z. Iris **31**: 45 – Deutschland: Ulm, Wiesbaden, München, Koblenz, Kassel; Lothringen. – WARREN 1936: *Erebia medusa brigobanna* (ssp.).

**brogotarus** (ssp.) – *Argynnis pales brogotarus* FRUHSTORFER, 1909 – Int. ent. Z. **3**: 112 – Alpes-Maritimes: Col di Tenda. – WARREN 1944: *Boloria graeca brogotarus* (ssp.).

**bulgarica** (ssp.) – *Melitaea aurinia bulgarica* FRUHSTORFER, 1917 – Arch. Naturgesch. (A) **82** (2) (1916): 6 – Bulgarien: Rila, Rhodope. – HIGGINS 1950: Not worthy of recognition as distinct subspecies.

**cadmus** (ssp.) – *Eumenis semele cadmus* FRUHSTORFER, 1908 – Int. ent. Z. **2**: 9 – Südtirol: Klausen; Schweiz: Simplon, Zermatt, Genf. – KUDRNA 1977: Not worthy of recognition (extreme clinal form); sunk as synonym of *Hipparchia semele semele* (LINNAEUS, 1758).

**calaritas** (ssp.) – *Erebia pyrene calaritas* FRUHSTORFER, 1918 – Dt. ent. Z. Iris **31**: 106 – Basses-Alpes: Digne, La Grave, Lousebourg. – WARREN 1936: Infrasubspecific form of *Erebia meolans meolans* PRUNNER, 1798.

**calidia** (ssp.) – *Pararge hiera calidia* FRUHSTORFER, 1908 – Ent. Wbl. **25**: 95 – Savoyen.

**caloriferus** (ssp.) – *Parnassius apollo caloriferus* FRUHSTORFER, 1921 – Ent. Anz. **1**: 41 – Laquintal. – Description repeated in Ent. Anz. **4**: 20; 1924.

**calynde** (ssp.) – *Argynnis euphrosyne calynde* FRUHSTORFER, 1917 – Arch. Naturgesch. (A) **82**: (2) (1916) 16 – Tessin: Fusio, Val Piora.

**camoena** (ssp.) – *Pararge aegeria camoena* FRUHSTORFER, 1908 – Int. ent. Z. **2**: 9 – Südtirol: Meran, Lana.

**carmenta** (ssp.) – *Erebia tyndarus carmenta* FRUHSTORFER, 1909 – Societas ent. **24**: 125 – Aostatal: Courmayeur; Tessin: Fusio. – WARREN 1936: *Erebia tyndarus carmenta* (ssp.).

**carmenta** (ssp.) – *Parnassius mnemosyne carmenta* FRUHSTORFER, 1917 – Arch. Naturgesch. (A) **82** (2) (1916): 26 – Vorarlberg.

**carthusianorum** (ssp.) – *Erebia ligea carthusianorum* FRUHSTORFER, 1909 – Societas ent. **24**: 125 – Tessin: Fusio; Grande Chartreuse. – WARREN 1936: *Erebia ligea carthusianorum* (ssp.).

**carvinicolus** (ssp.) – *Parnassius phoebus carvinicolus* FRUHSTORFER, 1907 – Ent. Wbl. **24**: 199 – Wallis.

**castiliana** (ssp.) – *Erebia stygne castiliana* FRUHSTORFER, 1909 – Societas ent. **24**: 124 – Castilien: Sierra de Guadarrama. – WARREN 1936: Synonym of *Erebia meolans bejarensis* CHAPMAN, 1902.

**castiliana** (ssp.) – *Minois actaea castiliana* FRUHSTORFER, 1909 – Int. ent. Z. **3**: 88 – Castilien.

**castilla** (ssp.) – *Lycaena hylas castilla* FRUHSTORFER, 1910 – Societas ent. **25**: 48 – Spanien: Castilien.

**celadussa** (ssp.) – *Melitaea athalia celadussa* FRUHSTORFER, 1910 – Societas ent. **25**: 51 – Alpes Maritimes: Col di Tenda. – HIGGINS 1955: *Mellicta athalia celadussa* (ssp.).

**cercida** (ssp.) – *Erebia medusa cercida* FRUHSTORFER, 1917 – Dt. ent. Z. Iris **31**: 50 – Wallis: Fusio. – WARREN 1936: Junior subjective synonym of *Erebia medusa generosa* FRUHSTORFER, 1917

**cervinicolus** (ssp.) – *Parnassius phoebus cervinicolus* FRUHSTORFER, 1907 – Ent. Wbl. **24**: 199 – Schweiz: Matterhorn (Mont Cervin).

**cetius** (ssp.) – *Parnassius apollo cetius* FRUHSTORFER, 1909 – Int. ent. Z. **3**: 161 – Niederösterreich: Wachau, Wiener Wald. – First published 23. X. 1909, repeated in Ent. Z., Frankf. a. M. **33**: 150 of 20. XI. 1909.

**cetra** (ssp.) – *Erebia ceto cetra* FRUHSTORFER, 1909 – Societas ent. **24**: 125 – Alpes-Maritimes: Col di Tenda. – WARREN 1936: Synonym of *Erebia alberganus ceto* (HÜBNER, 1804).

**chairemon** (ssp.) – *Chrysophanus alciphron chairemon* FRUHSTORFER, 1917 – Ent. Rdsch. **34**: 16 – Herzegowina, Orsova, Bulgarien.

**charea** (ssp.) – *Erebia stygne charea* FRUHSTORFER, 1910 – Int. ent. Z. **3**: 211 – Haute Savoie; Wallis. – WARREN 1936: Infrasubspecific form of *Erebia meolans stygne* (OCHSENHEIMER, 1807).

**charila** (ssp.) – *Erebia medusa charila* FRUHSTORFER, 1917 – Dt. ent. Z. Iris **31**: 48 – Genf. – WARREN 1936: Synonym of *Erebia medusa brigobanna* FRUHSTORFER, 1917

**chetus** (ssp.) – *Parnassius apollo chetus* FRUHSTORFER, 1921 – Ent. Anz. **1**: 30 – Salzkammergut.

**chrysoaspida** (ssp.) – *Coenonympha arcania chrysoaspida* FRUHSTORFER, 1910 – Ent. Z., Frankf. a. M. **24**: 4 – Südrußland: Saratow; Serbien. – DAVENPORT 1941: Not worthy of recognition as subspecies.

**chrysobarylla** (ssp.) – *Argynnis maja chrysobarylla* FRUHSTORFER, 1909 – Int. ent. Z. **3**: 20 – Teneriffa.

**chrysorhoas** (ssp.) – *Chrysophanus virgaureae chrysorhoas* FRUHSTORFER, 1917 – Dt. ent. Z. Iris **31**: 33 – Deutschland.

**chrysophorus** (ssp.) – *Parnassius apollo chrysophorus* FRUHSTORFER, 1921 – Ent. Anz. **1**: 65 – Spanische Südpirenäen.

**cisalpina** (ssp.) – *Chrysophanus hippothoe cisalpina* FRUHSTORFER, 1909 – Int. ent. Z. **3**: 120 – Tessin: Val Maggia, Fusio.

**cissites** (ssp.) – *Chrysophanus virgaureae cissites* FRUHSTORFER, 1917 – Dt. ent. Z. Iris **31**: 34 – Gadmetal: Grimselstraße.

**clanis** (ssp.) – *Erebia adyte clanis* FRUHSTORFER, 1910 – Int. ent. Z. **3**: 212 – Bayerische Alpen: Gmain; Steiermark: Dachstein. – WARREN 1936: Infra-specific form (i.e. synonym) of *Erebia euryale isarica* HEYNE, 1893.

**cleomenes** (ssp.) – *Lycaena argus cleomenes* FRUHSTORFER, 1910 – Int. ent. Z. **4**: 62 – Krain.

**clisura** (ssp.) – *Erebia oeme clisura* FRUHSTORFER, 1918 – Dt. ent. Z. Iris **31**: 92 – Oberbayern: Tegernsee, Gmain. – WARREN 1936: Synonym of *Erebia oeme pacula* FRUHSTORFER, 1910.

**cominius** (ssp.) – *Parnassius apollo cominius* FRUHSTORFER, 1921 – Ent. Anz. **1**: 77 – Ungarn: Bückgebirge.

**confederationis** (ssp.) – *Parnassius delius confederationis* FRUHSTORFER, 1921 – Ent. Rdsch. **38**: 20 – Schweiz: Uri: Maderanertal.

**convena** (ssp.) – *Melanargia galathea convena* FRUHSTORFER, 1917 – Arch. Naturgesch. (A) **82** (2) (1917): 22 – Krim: Kertsch.

**crobyle** (ssp.) – *Erebia ceto crobyle* FRUHSTORFER, 1920 – Arch. Naturgesch. (A) **84** (7): 104 – Bayerische Alpen: Nordtirol: Brenner, Vorarlberg. – WARREN 1936: Synonym of *Erebia alberganus alberganus* PRUNNER, 1798.

**cubei** (ssp.) – *Erebia stygne cubei* FRUHSTORFER, 1909 – Societas ent. **24**: 123 – Alpes-Maritimes: Col di Tenda. – WARREN 1936: Synonym of *Erebia meolans meolans* PRUNNER, 1798.

**cuneifer** (ssp.) – *Parnassius mnemosyne cuneifer* FRUHSTORFER, 1908 – Ent. Z., Frankf. a. M. **22**: 12 – Südtirol: Ortlergebiet.

**cydamus** (ssp.) – *Erebia epiphron cydamus* FRUHSTORFER, 1910 – Ent. Z., Frankf. a. M. **24**: 38 – Alpes-Maritimes: Menton. – WARREN 1936: *Erebia epiphron cydamus* (ssp.).

**cynosoma** (ssp.) – *Argynnis euphrosyne cynosoma* FRUHSTORFER, 1917 – Arch. Naturgesch. (A) **82** (2) (1916): 15 – Genf: Saleve.

**debilis** (ssp.) – *Parnassius apollo debilis* FRUHSTORFER, 1921 – Ent. Anz. **1**: 114 – Thorens, Alpe Cenis, Tanninges, Val de Giffre. – Description repeated in Ent. Anz. **4**: 17; of 15.II.1924.

- decolorata** (ssp.) – *Epinephele tithonus decolorata* FRUHSTORFER, 1909 – Ent. Z., Frankf. a. M. **22**: 211 – Andalusien.
- deinareton** (ssp.) – *Chrysophanus alciphron deinareton* FRUHSTORFER, 1917 – Ent. Rdsch. **34**: 18 – Italien: Gran Sasso, Monti Sibillini.
- dejoratus** [ssp.] – *Parnassius mnemosyne dejoratus* FRUHSTORFER, 1917 – Arch. Naturgesch. (A) **82** (2) (1916): 26 – Bulgarien: Tschamkoria, Rila Planina.
- delminia** (ssp.) – *Melitaea athalia delminia* FRUHSTORFER, 1910 – Societas ent. **25**: 51 – Südtirol: Klausen, Meran; Simplon. – HIGGINS 1955: Not worthy of recognition as distinct subspecies, probably identical with *Melicta athalia celadussa* (FRUHSTORFER, 1910).
- delphinatus** (ssp.) – *Lycaena alciphron delphinatus* FRUHSTORFER, 1910 – Ent. Z., Frankf. a. M. **24**: 144 – Dauphine, La Grave, Lautaret.
- demaculatus** (ssp.) – *Parnassius mnemosyne demaculatus* FRUHSTORFER, 1908 – Ent. Z., Frankf. a. M. **22**: 12 – Ungarn: Stuhlweissenburg; Mähren: Nicolsburg.
- deminuta** (ssp.) – *Satyrus briseis deminuta* FRUHSTORFER, 1908 – Int. ent. Z. **2**: 195 – Südtirol; Florenz: Vallombrosa.
- depulverata** (ssp.) – *Pararge megera depulverata* FRUHSTORFER, 1909 – Int. ent. Z. **3**: 134 – Algier.
- densoi** (ssp.) – *Argynnis euphrosyne densoi* FRUHSTORFER, 1909 – Int. ent. Z. **3**: 113 – Champéry.
- derufata** (ssp.) – *Erebia aethiops derufata* FRUHSTORFER, 1909 – Societas ent. **24**: 125 – Südtirol: Val di Canali, Primiero. – WARREN 1936: Infrasub-specific form of *Erebia aethiops rubria* FRUHSTORFER, 1909.
- dilucidus** (ssp.) – *Vanessa polychloros dilucidus* FRUHSTORFER, 1907 – Int. ent. Z. **1**: 208 – Südrußland: Saratow.
- dinara** (ssp.) – *Argynnis amathusia dinara* FRUHSTORFER, 1908 – Int. ent. Z. **2**: 214 – Herzegowina: Gracko, Vucija Bara.
- dinianus** (ssp.) – *Parnassius mnemosyne dinianus* FRUHSTORFER, 1908 – Int. ent. Z. **2**: 17 – Südfrankreich: Digne.
- doris** (ssp.) – *Melanargia galathea doris* FRUHSTORFER, 1910 – Ent. Z., Frankf. a. M. **23**: 240 – Basses-Alpes: Digne.



**druentia** (ssp.) – *Melitaea didyma druentia* FRUHSTORFER, 1917 – Arch. Naturgesch. (A) **82** (2) (1916): 8 – Bosnien: Coricna, Maklenpaß. – HIGGINS 1941: Not worthy of recognition as distinct subspecies.

**drymeia** (ssp.) – *Satyrus dryas drymeia* FRUHSTORFER, 1908 – Int. ent. Z. **1**: 358 – Südtirol.

**egestas** (ssp.) – *Pararge aegeria egestas* FRUHSTORFER, 1908 – Int. ent. Z. **2**: 9 – Dalmatien.

**elegantia** (ssp.) – *Pararge aegeria elegantia* FRUHSTORFER, 1909 – Ent. Z., Frankf. a. M. **22**: 211 – Schweiz: Genf.

**elvira** [ssp.] – *Melanargia galathea elvira* FRUHSTORFER, 1921 – Arch. Naturgesch. (A) **86** (9) (1920): 109 – Istrien: Görz.

**emba** (ssp.) – *Melitaea aurinia emba* FRUHSTORFER, 1917 – Arch. Naturgesch. (A) **82** (2) (1916): 7 – Uralsk, Emba. – HIGGINS 1950: Not worthy of recognition as distinct subspecies.

**ephisius** (ssp.) – *Epinephele lycaon ephisius* FRUHSTORFER, 1909 – Int. ent. Z. **3**: 121 – Simplon, Courmajeur.

**epidaphne** (ssp.) – *Argynnis daphne epidaphne* FRUHSTORFER, 1907 – Ent. Z., Frankf. a. M. **21**: 163 – Süßrußland: Saratow.

**epideliion** (ssp.) – *Chrysophanus alciphron epideliion* FRUHSTORFER, 1917 – Ent. Rdsch. **34**: 17 – Alpes-Maritimes: Moulinet.

**eporedia** (ssp.) – *Argynnis ino eporedia* FRUHSTORFER, 1910 – Societas ent. **25**: 54 – Courmajeur; Südtirol; Piedmont: Cogne.

**etobyma** (ssp.) – *Erebia adyte etobyma* FRUHSTORFER, 1909 – Int. ent. Z. **3**: 134 – Alpes-Maritimes: Col di Tenda. – WARREN 1936: Synonym of *Erebia euryale adyte* (HÜBNER, 1822).

**eumenius** (ssp.) – *Limenitis populi eumenius* FRUHSTORFER, 1909 – Int. ent. Z. **3**: 95 – Rußland: Saratow: Atkars.

**euphrasia** (ssp.) – *Erebia medusa euphrasia* FRUHSTORFER, 1917 – Dt. ent. Z. Iris **31** 44 – Bulgarien: Rila, Rhodope; Istrien: Monte Maggiore; Kaukasus: Borzhom. – WARREN 1936: *Erebia medusa euphrasia* (ssp.).

**eudaemonia** (ssp.) – *Melanargia galathea eudaemonia* FRUHSTORFER, 1917 – Societas ent. **32**: 13 – Sizilien.

**eupompa** (ssp.) – *Erebia pharte eupompa* FRUHSTORFER, 1918 – Dt. ent. Z. Iris **31**: 97 – Oberbayern: Tegernsee, Schliersee. – WARREN 1936: *Erebia pharte eupompa* (ssp.).

**euryanax** (ssp.) – *Eumenis statilinus euryanax* FRUHSTORFER, 1910 – Int. ent. Z. **3**: 21 – Basses-Alpes: Digne. – KUDRNA 1977: Not worthy of recognition as distinct subspecies, synonym of *Hipparchia statilinus* (HUFNAGEL, 1766).

**eurykleia** (ssp.) – *Erebia evias eurykleia* FRUHSTORFER, 1910 – Int. ent. Z. **3**: 211 – Wallis: Martigny. – WARREN 1936: *Erebia triarius eurykleia* (ssp.).

**eurysthenes** (ssp.) – *Lycaena jolas eurysthenes* FRUHSTORFER, 1917 – Dt. ent. Z. Iris **31**: 31 – Wallis: Follaterres; Südtirol.

**eutitania** (ssp.) – *Melitaea didyma eutitania* FRUHSTORFER, 1919 – Arch. Naturgesch. (A) **83** (6) (1917): 13 – Ligurien: Pegli. – HIGGINS 1941: Not worthy of recognition as distinct subspecies.

**eutyphron** (ssp.) – *Lycaena arion eutyphron* FRUHSTORFER, 1915 – Societas ent. **30**: 67 – England: Cornwall.

**expectatus** (ssp.) – *Parnassius delius expectatus* FRUHSTORFER, 1921 – Ent. Rdsch. **38**: 13 – Passeiertal.

**fasselliana** (ssp.) – *Parnassius mnemosyne fasselliana* FRUHSTORFER, 1921 – Societas ent. **36**: 41 – Nordböhmen: Erzgebirge: Strobnitz bei Ossegg.

**flaccilla** (ssp.) – *Erebia pharte flaccilla* FRUHSTORFER, 1918 – Dt. ent. Z. Iris **31**: 97 – „Südalpen“: San Bernardino, Val Calanca, Val Blenio, Alpe Veglia, Aiponti, Fusio, Guarda, Champéry. – WARREN 1936: Synonym of *Erebia pharte pharte* (HÜBNER, 1804).

**florina** (ssp.) – *Melanargia gaglathaea florina* FRUHSTORFER, 1916 – Societas ent. **31**: 33 – Schweiz: Simplan (Südhang), Tessin.

**fluminius** (ssp.) – *Epinephele lycaon fluminius* FRUHSTORFER, 1917 – Ent. Z., Frankf. a. M. **30**: 99 – Wallis: Hauderes; Simplan, Stalden, Zermatt.

**frenus** (ssp.) – *Erebia ceto frenus* FRUHSTORFER, 1911 – Societas ent. **26**: 24 – Dauphine: Col du Lautaret. – WARREN 1936: Synonym of *Erebia alberganus alberganus* PRUNNER, 1798.

**freyeri** (ssp.) – *Erebia pyrene freyeri* FRUHSTORFER, 1918 – Dt. ent. Z. Iris **31**: 101 – Allgäu; Vorarlberg; Ortler-Gebiet.

- fridolini** (ssp.) – *Neptis lucilla fridolini* FRUHSTORFER, 1907 – Societas ent. **22**: 51 – Saratow; Tiflis, Orenburg.
- galatia** (ssp.) – *Eumenis arethusa galatia* FRUHSTORFER, 1909 – Ent. Z., Frankf. a. M. **22**: 211 – Madrid, Cuenca.
- galinthias** (ssp.) – *Melanargia galathea galinthias* FRUHSTORFER, 1917 – Arch. Naturgesch. (A) **82** (2) (1916): 21 – Süditalien: Neapel.
- ganda** (ssp.) – *Eumenis arethusa ganda* FRUHSTORFER, 1909 – Ent. Z., Frankf. a. M. **22**: 210 – Auzay; Vendee.
- gattinara** (ssp.) – *Melanargia galathea gattinara* FRUHSTORFER, 1910 – Ent. Z., Frankf. a. M. **23**: 240 – Castilien: Madrid.
- gaudeolus** [ssp.] – *Chrysophanus alciphron gaudeolus* FRUHSTORFER, 1909 – Int. ent. Z. **3**: 120 – Südtirol: Lana or Schweiz: Zermatt (not both localities). – Proposed for race (sensu subspecies) not named by SULZER: *Lycaena alciphron gordius* (SULZER, 1776). BEURET (1953) followed VERITY's (1943) fixing of type-locality: Zermatt.
- genava** (ssp.) – *Eumenis fagi genava* FRUHSTORFER, 1908 – Ent. Wbl. **25**: 81 – Wallis. – KUDRNA 1977: Junior subjective synonym of *Hipparchia hermione hermione* (LINNAEUS, 1764).
- generosa** (ssp.) – *Erebia medusa generosa* FRUHSTORFER, 1917 – Dt. ent. Z. Iris **31**: 49 – Monte Generoso; Simplon-Gebiet. – WARREN 1936: *Erebia medusa generosa* (ssp.).
- generosus** (ssp.) – *Parnassius apollo generosus* FRUHSTORFER, 1920 – Societas ent. **35**: 28 – Schweiz: Monte Generoso: 1200–1600 m.
- gentilina** (ssp.) – *Argynnis selene gentilina* FRUHSTORFER, 1921 – Arch. Naturgesch. (A) **86** (9) (1920): 110 – Tessin: Carona.
- gerinia** (ssp.) – *Melitaea phoebe gerinia* FRUHSTORFER, 1917 – Arch. Naturgesch. (A) **82** (2) (1916): 1 – Portugal: Lissabon. – HIGGINS 1941: Not worthy of recognition as subspecies.
- gilbon** (ssp.) – *Melitaea parthenia gilbon* FRUHSTORFER, 1917 – Arch. Naturgesch. (A) **82** (2) (1916): 2 – Jura: Neuveville; Berner Oberland; Kanton Bern. – VERITY 1940: Possibly referable to *Melitaea varia* MEYER-DÜRR, 1851; HIGGINS 1950: Identity and taxonomic status uncertain.

**glottis** (ssp.) — *Erebia pronoe glottis* FRUHSTORFER, 1920 — Arch. Naturgesch. (A) **84** (7): 93 — Pyrenäen: Cautaret. — WARREN 1936: *Erebia pronoe glottis* (ssp.).

**gnathene** (ssp.) — *Erebia manto gnathene* FRUHSTORFER, 1920 — Arch. Naturgesch. (A) **84** (7): 91 — Südfrankreich: Auvergne. — WARREN 1936: Infrasubspecific form of *Erebia manto constans* EIFFINGER, 1908.

**goliath** (ssp.) — *Limenitis populi goliath* FRUHSTORFER, 1908 — Int. ent. Z. **2**: 50 — Südtirol: Lana.

**gorganus** (ssp.) — *Papilio machaon gorganus* FRUHSTORFER, 1922 — Ent. Rdsch. **39**: 13 — Germania, Austria.

**goya** (n. n.) — *Erebia tyndarus goya* FRUHSTORFER, 1909 — Societas ent. **24**: 124 — Replacement name for *Erebia tyndarus pyrenaica* HEYNE, 1895 [nec RÜHL, 1895] preoccupied by *Erebia cassiope pyrenaica* HERRICH-SCHÄFFER, 1851 [nec 1856]. — WARREN 1936: *Erebia tyndarus goya* (ssp.).

**gracilia** (ssp.) — *Argynnis adippe gracilia* FRUHSTORFER, 1910 — Ent. Z., Frankf. a. M. **24**: 37 — Saratow.

**guadarramensis** (ssp.) — *Parnassius apollo guadarramensis* FRUHSTORFER, 1909 — Ent. Z., Frankf. a. M. **23**: 151 — Spanien: Sierra de Guadarrama.

**guevara** (ssp.) — *Melitaea phoebe guevara* FRUHSTORFER, 1917 — Societas ent. **32**: 19 — Spanien: Castilien. — HIGGINS 1941: Not worthy of recognition as distinct subspecies.

**gyrtone** (ssp.) — *Erebia nerine gyrtone* FRUHSTORFER, 1918 — Arch. Naturgesch. (A) **82** (7): 141 — Groß-Glockner; Innsbruck. — WARREN 1936: *Erebia stirius gyrtone* (ssp.).

**halesa** (ssp.) — *Argynnis amathusia halesa* FRUHSTORFER, 1908 — Ent. ent. Z. **2**: 214 — Pyrenäen.

**harmothoe** (ssp.) — *Argynnis hecate harmothoe* FRUHSTORFER, 1917 — Societas ent. **32**: 26 — Alpes-Maritimes.

**haurii** (ssp.) — *Lycaenaalcon haurii* FRUHSTORFER, 1917 — First published 25. V 1917: Societas ent. **32**: 26 — Graubünden: Filisur: [1000–1100 m: VII–VIII]. — The description published also in Dt. ent. Z. Iris **31**: 24 of 1. VII. 1917

**helalla** (ssp.) — *Melanargia galathea helalla* FRUHSTORFER, 1916 — Societas ent. **31**: 33 — Allgäu: Oberdorf; Niederösterreich.

**helias** (ssp.) – *Parnassius apollo helias* FRUHSTORFER, 1923 – Ent. Anz. **3**: 55 – Schweiz: Appenzell: Churfürsten, Säntis.

**heliophilus** (ssp.) – *Parnassius apollo heliophilus* FRUHSTORFER, 1921 – Ent. Anz. **1**: 53 – Val Maggia.

**helmina** (ssp.) – *Boloria apherape helmina* FRUHSTORFER, 1917 – Arch. Naturgesch. (A) **82** (2) (1916): 17 – Ostpreußen: Zehlau-Bruch; Estland: Ladogasee.

**herdonia** (ssp.) – *Pararge maera herdonia* FRUHSTORFER, 1909 – Int. ent. Z. **3**: 133 – Savoyen: Arcine; Südschweiz.

**hermiston** (ssp.) – *Parnassius apollo hermiston* FRUHSTORFER, 1921 – Ent. Anz. **1**: 89 – Balkan: Schipkapaß.

**hermiston** (ssp.) – *Parnassius delius hermiston* FRUHSTORFER, 1922 – Ent. Rdsch. **39**: 11 – Dirnbachtal; Groß-Glockner; Groß-Venediger. – Junior primary homonym of *Parnassius apollo hermiston* FRUHSTORFER, 1921; I do not replace the junior name because I consider this subspecies unnecessary from the taxonomic point of view.

**hispidus** (ssp.) – *Lycaena amandus hispidus* FRUHSTORFER, 1910 – Societas ent. **25**: 48 – Schweiz: Wallis: Simplongebiet, Martigny.

**homole** (ssp.) – *Erebia goante homole* FRUHSTORFER, 1918 – Ent. Z., Frankf. a. M. **31**: 81 – Basses-Alpes: Digne. – WARREN 1936: *Erebia montanus homole* (ssp.).

**hyperlampra** (ssp.) – *Argynnis thore hyperlampra* FRUHSTORFER, 1907 – Ent. Z., Frankf. a. M. **21**: 64 – Pyrenäen.

**idunides** (ssp.) – *Melitaea maturna idunides* FRUHSTORFER, 1917 – Arch. Naturgesch. (A) **82** (2) (1916): 3 – Bosnien: Maklenpaß – HIGGINS 1950: Synonym of *Euphydryas maturna staudingeri* WNUKOWSKY, 1929.

**illecebra** (ssp.) – *Minois dryas illecebra* FRUHSTORFER, 1909 – Ent. Z., Frankf. a. M. **22**: 211 – Ungarn.

**ingana** (ssp.) – *Erebia lappona ingana* FRUHSTORFER, 1911 – Societas ent. **25**: 95 – Val Aosta: Campement du Roi. – WARREN 1936: Individual form (aberration) of *Erebia pandrose pandrose* (BORKHAUSEN, 1788).

**inglada** (ssp.) – *Melanargia japygia inglada* FRUHSTORFER, 1924 – Ent. Anz. **4**: 78 – Allgäuer Alpen.

- irena** (ssp.) – *Parnassius mnemosyne irena* FRUHSTORFER, 1924 – Ent. Anz. 4: 78 – Allgäuer Alpen.
- isias** (ssp.) – *Lycaena amandus isias* FRUHSTORFER, 1910 – Societas ent. 25: 47 – Alpes Maritimes: Moulinet bei Menton.
- isokrates** (ssp.) – *Chrysophanus alciphron isokrates* FRUHSTORFER, 1909 Int. ent. Z. 3: 120 – Simplon.
- jelicus** (ssp.) – *Parnassius apollo jelicus* FRUHSTORFER, 1921 – Ent. Anz. 1: 87 – Serbien: Jelicapaß.
- jugurtha** (ssp.) – *Argynnis amathusia jugurtha* FRUHSTORFER, 1909 – Int. ent. Z. 3: 20 – Bayern: Kochelsee, Berchtesgaden; Tirol.
- juvara** (ssp.) – *Chrysophanus virgaureae juvara* FRUHSTORFER, 1908 – Int. ent. Z. 2: 195 – Bayern: Passau.
- kanariensis** (ssp.) – *Salatura chrysippus kanariensis* FRUHSTORFER, 1898 – Stettin. ent. Ztg. 59: 412 – Teneriffa.
- koios** (ssp.) – *Melitaea phoebe koios* FRUHSTORFER, 1908 – Int. ent. Z. 2: 194 – Südtirol: Klausen. – HIGGINS 1941: Not recognized as distinct subspecies worthy of recognition.
- lachares** (ssp.) – *Melitaea athalia lachares* FRUHSTORFER, 1919 – Arch. Naturgesch. (A) 83 (3): 178 – Schweden – HIGGINS 1955: Infrasubspecific form (and therefore synonym) of *Melitaea athalia norvegica* (AURIVILLIUS, 1888).
- laranda** (ssp.) – *Argynnis niobe laranda* FRUHSTORFER, 1910 – Ent. Z., Frankf. a. M. 24: 37 – Dalmatien; Herzegowina; Südungarn.
- laranda** (ssp.) – *Lycaena arion laranda* FRUHSTORFER, 1910 – Int. ent. Z. 4: 55 – Südtirol: Klausen.
- lariana** (ssp.) – *Lycaena orion lariana* FRUHSTORFER, 1910 – Int. ent. Z. 4: 63 – Monte Bisbino.
- lathon** (ssp.) – *Melitaea trivia lathon* FRUHSTORFER, 1917 – Arch. Naturgesch. (A) 82 (2) (1916): 13 – Velebit; Bosnien: Coricna; Herzegowina: Vucijabara – HIGGINS 1941: Not worthy of recognition as distinct subspecies.

**leonhardi** (ssp.) – *Melitaea cynthia leonhardi* FRUHSTORFER, 1917 – Arch. Naturgesch. (A) **82** (2) (1916): 5 – Bulgarien: Rhodope. – HIGGINS 1950: Infrasubspecific form (and therefore synonym) of *Euphydryas cynthia* (DENIS & SCHIFFERMÜLLER, 1775).

**leonhardi** (ssp.) – *Chrysophanus hippothoe leonhardi* FRUHSTORFER, 1917 – Ent. Rdsch. **34**: 16 – Bulgarien: Rilo; Herzegowina: Vucijabara.

**leonhardi** (ssp.) – *Erebia melas leonhardi* FRUHSTORFER, 1918 – Arch. Naturgesch. (A) **82** (7): 131 – Velebit, Ostaria. – WARREN 1936: *Erebia melas leonhardi* (ssp).

**leonhardiana** (ssp.) – *Parnassius mnemosyne leonhardiana* FRUHSTORFER, 1917 [nec BRYK] – Arch. Naturgesch. (A) **82** (2) (1916): 25 – Okkupationsländer [= Bosnien].

**leonina** (ssp.) – *Argynnis dia leonina* FRUHSTORFER, 1909 – Int. ent. Z. **3**: 21 – Savoyen, Genf; Rhonetal.

**leovigilda** (ssp.) – *Pieris napi leovigilda* FRUHSTORFER, 1909 – Int. ent. Z. **3**: 88 – Savoyen.

**leovigildus** (ssp.) – *Parnassius apollo leovigildus* FRUHSTORFER, 1909 – Ent. Z., Frankf. a. M. **23**: 151 – Basses-Alpes: Digne.

**lesora** (ssp.) – *Melitaea didyma lesora* FRUHSTORFERm 1917 – Arch. Naturgesch. (A) **82** (2) (1916): 8 – Krain: Laibach. – HIGGINS 1941: Extreme form of infrasubspecific modification *Melitaea didyma meridionalis* STAUDINGER, 1870.

**letincia** (ssp.) – *Erebia evians letincia* FRUHSTORFER, 1910 – Int. ent. Z. **3**: 211 – Engadin. – WARREN 1936: *Erebia triarius letincia* (ssp.).

**leucocinia** [ssp.] – *Pararge maera leucocinia* FRUHSTORFER, 1908 – Ent. Z., Frankf. a. M. **22**: 123 – Südschweiz; Simplan, Zermatt.

**libisonis** (ssp.) – *Lycaena amandus libisonis* FRUHSTORFER, 1911 – Societas ent. **25**: 96 – Südtirol: Klausen, Waidbruck.

**likostrate** (ssp.) – *Erebia ligea likostrate* FRUHSTORFER, 1909 – Societas ent. **24**: 124 – Ampezzotal.

**limera** (ssp.) – *Melitaea athalia limera* FRUHSTORFER, 1917 – Arch. Naturgesch. (A) **82** (2) (1916): 3 – Bosnien: Koricna. – HIGGINS 1955: Not worthy of recognition as distinct subspecies.

**lioranus** (ssp.) – *Parnassius apollo lioranus* FRUHSTORFER, 1921 – Ent. Anz. **1**: 114 – Cantal, Lioran.

**lokris** (ssp.) – *Melitaea phoebe lokris* FRUHSTORFER, 1908 – Int. ent. Z. **2**: 194 – Rußland: Saratow. – HIGGINS 1941: not worthy of recognition as distinct subspecies.

**luceria** (ssp.) – *Melitaea aurelia luceria* FRUHSTORFER, 1917 – Arch. Naturgesch. (A) **82** (2) (1916): 11 – Piedmont: Cognetal. – HIGGINS 1955: Not worthy of recognition as distinct subspecies.

**luciflua** (ssp.) – *Melitaea athalia luciflua* FRUHSTORFER, 1917 – Arch. Naturgesch. (A) **82** (2) (1916): 5 – Savoyen: Kl. Saleve. – HIGGINS 1955: not worthy of recognition as distinct subspecies.

**lucifuga** (ssp.) – *Melitaea athalia lucifuga* FRUHSTORFER, 1917 – Arch. Naturgesch. (A) **82** (2) (1916): 4 – Rußland: Saratow. – HIGGINS 1955: Identity uncertain, not worthy of recognition as subspecies.

**lugina** (ssp.) – *Erebia oema lugina* FRUHSTORFER, 1918 – Dt. ent. Z. Iris **31**: 85 – Savoyen: Tournette. – WARREN 1936: Synonym of *Erebia oeme oeme* (HÜBNER, 1804).

**luitpoldus** (ssp.) – *Parnassius apollo luitpoldus* FRUHSTORFER, 1909 – Int. ent. Z. **3**: 161 – Bayern: Oberammergau.

**lycosura** (ssp.) – *Epinephele lycaon lycosura* FRUHSTORFER, 1917 – Ent. Z., Frankf. a. M. **30**: 99 – Alpes Maritimes.

**lydiades** (ssp.) – *Lycaena argus lydiades* FRUHSTORFER, 1910 – Int. ent. Z. **4**: 62 – Alpes Maritimes: Menton.

**lyrnessus** (ssp.) – *Minois briseis lyrnessus* FRUHSTORFER, 1908 – Societas ent. **23**: 75 – Rußland: Saratow.

**lysandra** (ssp.) – *Parnassius mnemosyne lysandra* FRUHSTORFER, 1924 – Ent. Anz. **4**: 77 – Mangfalltal; Höhentilching.

**macroptalma** (ssp.) – *Epinephele lycaon macroptalma* FRUHSTORFER, 1909 – Int. ent. Z. **3**: 120 – Castilien; Andalusien.

**madytus** (ssp.) – *Chrysophanus alciphron madytus* FRUHSTORFER, 1917 – Ent. Rdsch. **34**: 17 – Sizilien: Ätna, Petralia.



- maga** (ssp.) – *Minois circe maga* FRUHSTORFER, 1909 – Ent. Z., Frankf. a. M. **22**: 211 – Auzay, Vendee.
- mainalia** (ssp.) – *Argynnis adippe mainalia* FRUHSTORFER, 1910 – Ent. Z., Frankf. a. M. **24**: 37 – Südtirol: Klausen; Krain: Agram; Savoyen; Juragebiet. – First published 21. V. 1910, repeated in Int. ent. Z. **4**: 48 with slight change in the list of localities 28. V. 1910.
- majellana** (ssp.) – *Erebia tyndarus majellana* FRUHSTORFER, 1909 – Societas ent. **24**: 124 – Südtalien: Majella.
- manillius** (ssp.) – *Parnassius apollo maillius* FRUHSTORFER, 1922 – Ent. Anz. **2**: 3 – Kufstein: Hinterkrais.
- marcida** (ssp.) – *Epinephele ida marcida* FRUHSTORFER, 1909 – Ent. Z., Frankf. a. M. **22**: 211 – Andalusien.
- marsilia** (ssp.) – *Melitaea didyma marsilia* FRUHSTORFER, 1917 – Arch. Naturgesch. (A) **82** (2) (1916): – Südfrankreich: Riviera. – HIGGINS 1941: Not worthy of recognition as distinct subspecies.
- martini** (ssp.) – *Thais cerisyi martini* FRUHSTORFER, 1906 – Societas ent. **21**: 147 – Rhodos. – First published 31. XII. 1906, repeated in Dt. ent. Z. Iris **19**: 158; 15. V. 1907
- marussia** (ssp.) – *Melitaea aurelia marussia* FRUHSTORFER, 1919 – Arch. Naturgesch. (A) **83** (3): 171 – Südrußland: Saratow. – HIGGINS 1955: Not worthy of recognition as distinct subspecies but treated as infrasubspecific form of *Mellicta britomartis* (ASSMANN, 1847).
- maurus** (ssp.) – *Parnassius apollo maurus* FRUHSTORFER, 1921 – Ent. Anz. **1**: 78 – Nord-Siebenbürgen.
- maximilianus** (ssp.) – *Paranassius apollo maximilianus* FRUHSTORFER, 1909 – Ent. Z., Frankfurt a. M. **23**: 150 – Oberbayern: Oberammergau.
- medrisiota** (ssp.) – *Melitaea aurelia medrisiota* FRUHSTORFER, 1919 – Arch. Naturgesch. (A) **83** (3): 175 – Tessin: Monte S. Giorgio. – HIGGINS 1955: Not worthy of recognition as distinct subspecies.
- meisneri** (ssp.) – *Erebia medusa meisneri* FRUHSTORFER, 1917 – Dt. ent. Z. Iris **31**: 46 – Schwarzwald: Titisee; Jura: Neunstadt. – WARREN, 1936: Synonym of *Erebia medusa hippomedusa* (OCHSENHEIMER, 1820).

**melida** (ssp.) – *Melitaea athalia melida* FRUHSTORFER, 1919 – Arch. Naturgesch. (A) **83** (3) (1917): 182 – Südschweiz: Monte Generoso. – HIGGINS (1955): Not worthy of recognition as distinct subspecies.

**mesoleucus** (n. n.) – *Parnassius mnemosyne mesoleucus* FRUHSTORFER, 1908 – Int. ent. Z. **2**: 18 – Conditionally proposed replacement name for *Parnassius mnemosyne melaina* HONRATH, 1885, if that name was unavailable for subspecies.

**methana** (ssp.) – *Argynnis aglaja methana* FRUHSTORFER, 1908 – Ent. Z., Frankf. a. M. **22**: 161 – Kastilien: Sierra de Guadarrama.

**metioche** (ssp.) – *Lycaena orion metioche* FRUHSTORFER, 1910 – Int. ent. Z. **4**: 63 – Wallis; Südtirol.

**mevania** (ssp.) – *Melitaea asteria mevania* FRUHSTORFER, 1910 – Ent. Z., Frankf. a. M. **24**: 144 – Groß-Glockner.

**milada** (ssp.) – *Satyrus actaea milada* FRUHSTORFER, 1908 – Int. ent. Z. **1**: 351 – Schweiz: Zermatt, Täsch.

**minoa** (ssp.) – *Melitaea phoebe minoa* FRUHSTORFER, 1917 – Arch. Naturgesch. (A) **82** (2) (1916): 2 – Engadin. – HIGGINS 1941: Not worthy of recognition as distinct subspecies, probably identical with nominate form.

**mixtus** (ssp.) – *Parnassius mnemosyne mixtus* FRUHSTORFER, 1922 – Societas ent. **37**: 23 – Wallis: Rhoneknie, Berisal, Simplon.

**momos** (ssp.) – *Erebia melampus momos* FRUHSTORFER, 1910 – Ent. Z., Frankf. a. M. **24**: 4 – Südtirol; Dolomiten. – WARREN 1936: Infrasubspecific form of *Erebia melampus melampus* (FUESSL, 1775).

**montebaldensis** (ssp.) – *Parnassius apollo montebaldensis* FRUHSTORFER, 1923 – Ent. Anz. **3**: 41 – Norditalien: Monte Baldo. – Description repeated in Ent. Anz. **4**: 142; of 5. XI. 1924 (first published 15. IV. 1923).

**musaius** (ssp.) – *Eumenis statilinus musaius* FRUHSTORFER, 1908 – Ent. Z., Frankf. a. M. **22**: 128 – Andalusien: Sierra do Alfacar. – KUDRNA 1977: Sunk as synonym of *Hipparchia statilinus* (HUFNAGEL, 1766) treated as pseudopolypotypic species.

**myrialda** (ssp.) – *Erebia lefebvrei myrialda* FRUHSTORFER, 1918 – Arch. Naturgesch. (A) **82** (7): 167 – Ostpyrenäen. – WARREN 1936: Synonym of infrasubspecific form *Erebia lefebvrei astur pyrenaica* OBERTHÜR, 1884.

**mythia** (ssp.) – *Erebia oeme mythia* FRUHSTORFER, 1918 – Dt. ent. Z. Iris **31**: 91 – Allgäu: Oberdorf, Oberjoch. – WARREN 1936: Synonym of infrasub-specific form *Erebia oeme oeme philiata* FRUHSTORFER, 1918.

**naina** (ssp.) – *Melitaea didyma naina* FRUHSTORFER, 1917 – Arch. Naturgesch. (A) **82** (2) (1916): 8 – Südtirol: Klausen. – HIGGINS 1941: Not worthy of recognition as distinct subspecies.

**najera** (ssp.) – *Epinephele rhamnusia najera* FRUHSTORFER, 1910 – Ent. Z., Frankf. a. M. **23**: 218 – Andalusien.

**nanos** (ssp.) – *Erebia melas nanos* FRUHSTORFER, 1918 – Arch. Naturgesch. (A) **82** (7): 132 – Krain: Nanos. – WARREN 1936: Infrasubspecific form of *Erebia melas leonhardi* FRUHSTORFER, 1918.

**narbonensis** (ssp.) – *Melitaea cinxia narbonensis* FRUHSTORFER, 1917 – Societas ent. **32**: 19 – Riviera. – HIGGINS 1941: Not worthy of recognition as distinct subspecies.

**narenta** (ssp.) – *Melitaea phoebe narenta* FRUHSTORFER, 1917 – Arch. Naturgesch. (A) **82** (2) (1916): 1 – Herzegowina: Jablancia. – HIGGINS 1941: Not worthy of recognition as distinct subspecies, possibly a synonym of infrasubspecific modification (form) *Melitaea phoebe ottonis* FRUHSTORFER, 1917.

**narona** (ssp.) – *Erebia medusa narona* FRUHSTORFER, 1917 – Dt. ent. Z. Iris **31**: 45 – Bosnien: Koricna, Meklenpaß. – WARREN 1936: *Erebia medusa narona* (ssp.).

**nautaca** (ssp.) – *Argynnis hecate nautaca* FRUHSTORFER, 1917 – Societas ent. **32**: 26 – Krain: Wippach: 20. VI. 1902.

**nereus** (ssp.) – *Melanargia galathea nereus* FRUHSTORFER, 1910 – Ent. Z., Frankf. a. M. **23**: 240 – Wallis; Tessin; Aostatal.

**neston** (ssp.) – *Argynnis euphrosyne neston* FRUHSTORFER, 1917 – Arch. Naturgesch. (A) **82** (2) (1916): 16 – Tessin: Monte Generoso.

**nicochares** (ssp.) – *Erebia neoridas nicochares* FRUHSTORFER, 1920 – Arch. Naturgesch. (A) **84** (7): 107 – Alpes Maritimes. – WARREN 1936: Infrasub-specific form (and subjective junior synonym) of *Erebia neoridas neoridas* BOISDUVAL, 1828.

**nikator** (ssp.) – *Argynnis daphne nikator* FRUHSTORFER, 1909 – Int. ent. Z. Iris **3**: 113 – Wallis; Martigny; Südtirol.

**nikokles** (ssp.) – *Epinephele lycaon nikokles* FRUHSTORFER, 1909 – Int. ent. Z. **3**: 120 – Simplon.

**nikostrate** (ssp.) – *Erebia ligea nikostrate* FRUHSTORFER, 1909 – Societas ent. **24**: 124 – Norditalien: Ampezzotal.

**nivatus** (ssp.) – *Parnassius apollo nivatus* FRUHSTORFER, 1906 – Societas ent. **21**: 138 – Jura: Chassertal.

**noctula** (ssp.) – *Melitaea athalia noctula* FRUHSTORFER, 1919 – Arch. Naturgesch. (A) **83** (3): 184 – Glarus: Glärnisch. – HIGGINS 1955: Junior subjective homonym and synonym of *Mellicta athalia noctula* (VORBRODT, 1917); not worthy of recognition as distinct subspecies.

**odilo** (ssp.) – *Eumenis fagi odilo* FRUHSTORFER, 1908 – Ent. Wbl. **25**: 81 – Lüneburger Heide. – KUDRNA 1977: Synonym of *Hipparchia hermione hermione* (LINNAEUS, 1764), an extreme clinal form.

**ogygia** (ssp.) – *Melitaea phoebe ogygia* FRUHSTORFER, 1908 – Int. ent. Z. **1**: 310 – Griechenland: Poros. – HIGGINS 1941: Not worthy of recognition as distinct subspecies.

**okeanina** (ssp.) – *Epinephele lycaon okeanina* FRUHSTORFER, 1910 – Ent. Z. Frankf. a. M. **23**: 218 – Jura; Genf. – Repeated in Ent. Z., Frankf. a. M. **30**: 99 (Genf: Saleve), 1917.

**omotimoius** (ssp.) – *Parnassius apollo omotimoius* FRUHSTORFER, 1921 – Ent. Anz. **1**: 87 – Sofia: Vitosch.

**onosandrus** (ssp.) – *Eumenis statilinus onosandrus* FRUHSTORFER, 1908 – Ent. Z. Frankf. a. M. **22**: 128 – Wallis; Südtirol; Norditalien. – KUDRNA 1977: Synonym of pseudopolytypic species *Hipparchia statilinus* (HUFNAGEL, 1766).

**ophirion** [ssp.] – *Parnassius mnemosyne ophirion* FRUHSTORFER, 1917 – Arch. Naturgesch. (A) **82** (2) (1916): 26 – Krain: Laibach.

**ordona** (ssp.) – *Pararge maera ordona* FRUHSTORFER, 1909 – Int. ent. Z. **3**: 133 – Harz; Allgäu; München; Niederösterreich.

**oreithyia** (ssp.) – *Melitaea didyma oreithyia* FRUHSTORFER, 1917 – Arch. Naturgesch. (A) **82** (2) (1916): 7 – Österreichisches Küstenland: Fucine. – HIGGINS 1941: Not worthy of recognition as distinct subspecies.

**oricus** (ssp.) – *Lycaena meleager oricus* FRUHSTORFER, 1910 – Int. ent. Z. **4**: 62 – Südrußland.

**orminion** [ssp.] – *Parnassius mnemosyne orminion* FRUHSTORFER, 1917 – Arch. Naturgesch. (A) **82** (2) (1916): 26 – Velebit: Ostaria.

**orphnia** (ssp.) – *Eumenis fagi orphnia* FRUHSTORFER, 1908 – Ent. Wbl. **25**: 81 – Florenz, Piemont; Seealpen. – KUDRNA 1977: Junior subjective synonym of *Hipparchia fagi fagi* (SCOPOLI, 1963).

**osthelderi** (ssp.) – *Chrysophanus virgaureae osthelderi* FRUHSTORFER, 1909 – Int. ent. Z. **3**: 113 – Tosafall; Formazzatal; Cognetal.

**ottonis** (n.n.) – *Erebia evias ottonis* FRUHSTORFER, 1909 – Societas ent. **24**: 124 – Replacement name for *Erebia evias pyrenaica* HEYNE, 1895 [nec RÜHL, 1895] said to be reoccupied by *Erebia epiphron pyrenaica* HERRICH-SCHÄFFER, 1856. – WARREN 1936: Synonym of *Erebia triarius evias* GODART, 1823.

**ottonis** (n. n.) – *Melitaea phoebe ottonis* FRUHSTORFER, 1917 – Arch. Naturgesch. (A) **82** (2) (1916): 1 – Replacement name for *Melitaea phoebe caucasica* STAUDINGER, 1870, said to be preoccupied by *Melithaea didyma caucasica* STAUDINGER, 1861.

**ottonius** (ssp.) – *Parnassius apollo ottonius* FRUHSTORFER, 1909 – Int. ent. Z. **3**: 161 – Krain, Illyrien.

**pacula** (ssp.) – *Erebia oeme pacula* FRUHSTORFER, 1910 – Int. i nt. Z. **3**: 211 – Jura, Genf. – WARREN 1936: *Erebia oeme pacula* (ssp.).

**palustris** (ssp.) – *Argynnis pales palustris* FRUHSTORFER, 1909 – Int. ent. Z. **3**: 112 – Schweiz: Simplon, Arolla, Engadin; Piemont: Cognetal. – WARREN 1944. Junior subjective synonym (by implication) of *Boloria pales pales* (DENIS & SCHIFFERMÜLLER, 1775).

**pandolfus** (ssp.) – *Parnassius apollo pandolfus* FRUHSTORFER, 1922 – Ent. Rdsch. **39**: 5 – Tirol: Allgäu: Lechtal.

**pannonia** (ssp.) – *Satyrus circe pannonia* FRUHSTORFER, 1917 – Ent. Z., Frankf. a. M. **30**: 99 – Kroatien: Zengg.

**panon** (ssp.) – *Parnassius apollo panon* FRUHSTORFER, 1923 – Ent. Anz. **3**: 44 – Oberammergau.

**paraleuca** (ssp.) – *Minois circe paraleuca* FRUHSTORFER, 1908 – Societas ent. **23**: 75 – Castilien: Cuenza.

- parmenides** (ssp.) — *Parnassius mnemosyne parmenides* FRUHSTORFER, 1908 — Ent. Z., Frankf. a. M. **22**: 12 — Alpes-Maritimes.
- pellene** (ssp.) — *Erebia pharte pellene* FRUHSTORFER, 1918 — Dt. ent. Z. Iris **31**: 96 — Tauernkette: Groß-Glockner. — WARREN 1936: Infrasubspecific form of *Erebia pharte pharte* (HÜBNER, 1804).
- pelusiota** (ssp.) — *Chrysophanus virgaureae pelusiota* FRUHSTORFER, 1910 — Ent. Z., Frankf. a. M. **24**: 144 — Aostatal: Cogne, Vieje.
- penketia** (ssp.) — *Satyrus actaea penketia* FRUHSTORFER, 1908 — Int. ent. Z. **1**: 351 — Griechenland: Taygetos.
- periphaes** (ssp.) — *Colias phicomone periphaes* FRUHSTORFER, 1908 — Ent. Z., Frankf. a. M. **22**: 51 — Österreich: Dachstein.
- permagna** (ssp.) — *Erebia ligea permagna* FRUHSTORFER, 1909 — Societas ent. **24**: 125 — Alpes-Maritimes: Col di Tenda. — WARREN 1936: Infrasubspecific form (and junior synonym) of *Erebia ligea carthusianorum* FRUHSTORFER, 1909.
- phaisana** (ssp.) — *Melitaea dejone phaisana* FRUHSTORFER, 1917 — Arch. Naturgesch. (A) **82** (2) (1916): 11 — Südtirol. — HIGGINS 1955: Not worthy of recognition as a distinct subspecies.
- philiata** (ssp.) — *Erebia medusa philiata* FRUHSTORFER, 1918 — Dt. ent. Z. Iris **31**: 91 — Glarus: Glärnisch, Oberer Steinberg. — WARREN 1936: Infrasubspecific form (and junior synonym) of *Erebia oeme oeme* (HÜBNER, 1804).
- philomena** (ssp.) — *Melitaea dejone philomena* FRUHSTORFER, 1919 — Arch. Naturgesch. (A) **83** (6) (1917): 12 — Portugal. — HIGGINS 1955: Not worthy of recognition as a distinct subspecies.
- phoreta** (ssp.) — *Erebia philomela phoreta* FRUHSTORFER, 1918 — Societas ent. **33**: 42 — Auvergne: Monts Dore. — WARREN 1936: Infrasubspecific form (and junior synonym) of *Erebia euryale adyte* HÜBNER, 1818.
- phormia** (ssp.) — *Epinephele jurtina phormia* FRUHSTORFER, 1909 — Int. ent. Z. **3**: 121 — Südtirol: Meran, Lana; Wallis.
- phrynus** (ssp.) — *Parnassius apollo phrynus* FRUHSTORFER, 1921 — Ent. Anz. **1**: 29 — Südtirol: Schnalsertal, Ötztal.
- pisistratus** (ssp.) — *Eumenis statilinus pisistratus* FRUHSTORFER, 1908 — Ent. Z., Frankf. a. M. **22**: 128 — Istrien; Serbien. — KUDRNA 1977: Synonym of pseudopolytypic species *Hipparchia statilinus* (HUFNAGEL, 1766).

- plutonides** (ssp.) — *Erebia alecto plutonides* FRUHSTORFER, 1918 — Arch. Naturgesch. (A) **82** (7): 148 — Südfrankreich: Col du Galibier. — WARREN 1936: Junior subjective synonym of *Erebia pluto pluto* (PRUNNER, 1798).
- podarcina** (ssp.) — *Minois dryas podarcina* FRUHSTORFER, 1909 — Int. ent. Z. **3**: 88 — Andalusien: Sierra de Alfacar.
- posidonia** (ssp.) — *Erebia stygne posidonia* FRUHSTORFER, 1911 — Societas ent. **26**: 24 — Schwarzwald. — WARREN 1936: *Erebia meolans posidonia* (ssp.).
- posthumus** (ssp.) — *Parnassius apollo posthumus* FRUHSTORFER, 1921 — Societas ent. **36**: 13 — Saaletal: Burk, Reuss.
- praegrans** (ssp.) — *Pararge hiera praegrans* FRUHSTORFER, 1909 — Int. ent. Z. **2**: 9 — Südrußland: Saratow.
- praerutilia** (ssp.) — *Erebia stygne praerutilia* FRUHSTORFER, 1909 — Societas ent. **24**: 123 — Basses-Alpes: Digne. — WARREN 1936: Junior subjective synonym of *Erebia meolans stygne* (OCHSENHEIMER, 1807), based on individual form of female.
- pralognana** (ssp.) — *Argynnis amathusia pralognana* FRUHSTORFER, 1908 — Int. ent. Z. **2**: 214 — Savoyen: Pralognan.
- praxilla** (ssp.) — *Melitaea dictynna praxilla* FRUHSTORFER, 1917 — Arch. Naturgesch. (A) **82** (2) (1916): 13 — Krain: Laibach (Umgebung). — HIGGINS 1941 Not worthy of recognition as distinct subspecies.
- prodiga** (ssp.) — *Limenitis camilla prodiga* FRUHSTORFER, 1909 — Int. ent. Z. **3**: 94 — Savoyen: Saleve.
- protogenes** (ssp.) — *Lycaena jolas protogenes* FRUHSTORFER, 1917 — Dt. i. nt. Z. Iris **31**: 31 — Basses-Alpes: Digne.
- psathura** (ssp.) — *Erebia pronoe psathura* FRUHSTORFER, 1920 — Arch. Naturgesch. (A) **84** (7): 96 — Pizzo Leone. — WARREN 1936: *Erebia pronoe psathura* (ssp.).
- puellula** (ssp.) — *Limenitis sibilla puellula* FRUHSTORFER, 1909 — Int. ent. Z. **3**: 94 — Genf; Savoyen; Passau; Steiermark; Nordungarn.
- pygmaea** (ssp.) — *Melanargia galathea pygmaea* FRUHSTORFER, 1916 — Societas ent. **31**: 33 — Südschweiz: Saleve, Genfer See (Umgebung), Arcine (Rhône), Kanton Waadt.

**rafaela** (ssp.) – *Melitaea dejone rafaela* FRUHSTORFER, 1919 – Arch. Naturgesch. (A) **83** (6) (1917): 11 – Norditalien – HIGGINS 1955: Not worthy of recognition as distinct subspecies; identity and status questionable.

**rebelianus** (ssp.) – *Parnassius apollo rebelianus* FRUHSTORFER, 1921 – Societas ent. **36**: 13 – Böhmen: Karlsbad, Tabor. – Localities certainly false: *Parnassius apollo* (LINNAEUS, 1758) does not/did not live in the localities mentioned.

**reverdini** (ssp.) – *Zerynthia polyxena reverdini* FRUHSTORFER, 1908 – Int. ent. Z. **2**: 58 – Ligurien.

**rhaeticus** (ssp.) – *Parnassius apollo rhaeticus* FRUHSTORFER, 1906 – Societas ent. **21** 139 – Schweiz: Engadin, Silvaplana.

**rhodocleia** [ssp.] – *Erebia ceto rhodocleia* FRUHSTORFER, 1920 – Arch. Naturgesch. (A) **84** (7) (1919): 83 – Südtirol: Penegal, Meran (Umgebung), Grödnerstal, Schnalser Ötztal; Tirol: Glockner. – Treated as subspecies by implication; original description very poor: it may be argued that *rhodocleia* is nomen nudum. WARREN 1936: Infrasubspecific form (and junior subjective synonym) of *Erebia alberganus ceto* (HÜBNER, 1804).

**romanorum** (ssp.) – *Chrysophanus alciphron romanorum* FRUHSTORFER, 1909 – Int. ent. Z. **3**: 120 – Roma.

**rosenius** (ssp.) – *Parnassius apollo rosenius* FRUHSTORFER, 1923 – Ent. Anz. **3**: 41 – Bukowina. – Description repeated in Ent. Anz. **4**: 143 of 5. XI. 1924 (first published 15. V 1923)

**rovia** (ssp.) – *Melitaea phoebe rovia* FRUHSTORFER, 1919 – Arch. Naturgesch. (A) **83** (3): 169 – Monte Generoso, Maroggia. – HIGGINS 1941: Not worthy of recognition as distinct subspecies.

**rubidus** (ssp.) – *Parnassius apollo rubidus* FRUHSTORFER, 1906 – Societas ent. **21**: 137 – Südtirol: Eisacktal.

**rubria** (ssp.) – *Erebia aethiops rubria* FRUHSTORFER, 1909 – Societas ent. **24**: 126 – Tessin: Fusio. – WARREN 1936: *Erebia aethiops rubria* (ssp.).

**ruehli** (n. n.) – *Erebia stygne ruehli* FRUHSTORFER, 1909 – Societas ent. **24**: 124 – Replacement name for *Erebia stygne pyrenaica* HEYNE, 1895 [nec RÜHL, 1895] said to be preoccupied by *Erebia epiphron pyrenaica* HERRICH-SCHÄFFER, 1851. – WARREN 1936: Junior subjective synonym of *Erebia meolans gavarnica* OBERTHÜR, 1909.



**rufilius** (ssp.) – *Aphantopus hyperantus rufilius* FRUHSTORFER, 1909 – Int. ent. Z. **3**: 121 – Südtirol: Meran.

**rusalka** (ssp.) – *Argynnis euphrosyne rusalka* FRUHSTORFER, 1909 – Int. ent. Z. **3**: 113 – Rußland: Saratow.

**rusca** (ssp.) – *Erebia philomela rusca* FRUHSTORFER, 1918 – Societas ent. **33**: 43 – Tessin: Blenio, Piora, Verzasca. – WARREN 1936: Junior subjective synonym of *Erebia euryale adyte* (HÜBNER, 1818).

**sacarina** (ssp.) – *Melitaea cinxia sacarina* FRUHSTORFER, 1917 – Arch. Naturgesch. (A) **82** (2) (1916): 15 – Rußland: Saratow. – HIGGINS 1941: Transitional form not worthy of recognition as distinct subspecies.

**saga** (ssp.) – *Eumenis briseis saga* FRUHSTORFER, 1909 – Ent. Z., Frankf. a. M. **22**: 211 – Dalmatien: Görz.

**sakarina** (ssp.) – *Melanargia galathea sakarina* FRUHSTORFER, 1910 – Ent. Z., Frankf. a. M. **23**: 240 – Südtirol: Klausen, Meran.

**salaria** (ssp.) – *Erebia aethiops salaria* FRUHSTORFER, 1917 – Dt. ent. Z. Iris **31**: 55 – Südtirol: Klausen. – WARREN 1936: *Erebia aethiops salaria* (ssp.).

**salassorum** (ssp.) – *Lycaena semiargus salassorum* FRUHSTORFER, 1910 – Societas ent. **25**: 48 – Piedmont: Val de Cogne: ca. 1000–1800 m.

**saleviana** (ssp.) – *Coenonympha arcania saleviana* FRUHSTORFER, 1910 – Ent. Z., Frankf. a. M. **24**: 3 – Genf, Saleve, Arcine, Eclepens, Veyrier, Versoix. – DAVENPORT 1941: Not worthy of recognition as distinct subspecies.

**salona** (ssp.) – *Epinephele lycaon salona* FRUHSTORFER, 1909 – Int. ent. Z. **3**: 120 – Bosnien.

**sapaudia** (ssp.) – *Erebia aethiops sapaudia* FRUHSTORFER, 1917 – Dt. ent. Z. Iris **31**: 54 – Genf. – WARREN 1936: *Erebia aethiops sapaudia* (ssp.).

**satnia** (ssp.) – *Melanargia galathea satnia* FRUHSTORFER, 1917 – Societas ent. **32**: 5 – Bulgarien: Maglige.

**scardona** (ssp.) – *Melitaea athalia scardona* FRUHSTORFER, 1910 – Societas ent. **25**: 51 – Agram. – HIGGINS 1955: Not worthy of recognition as distinct subspecies.

**schawerdae** (n. n.) – *Erebia melas schawerdae* FRUHSTORFER, 1918 – Arch. Naturgesch. (A) **82** (7): 133 – Replacement name for *Erebia melas hercegovinensis* SCHAWERDA, 1912 said to be preoccupied by *Erebia gorge hercegovinensis* REBEL, 1903. – WARREN 1936: Infrasubspecific form (and junior subjective synonym) of *Erebia melas leonhardi* FRUHSTORFER, 1918.

**schawerdae** (ssp.) – *Satyrus anthelea schawerdae* FRUHSTORFER, 1908 – Ent. Z., Frankf. a. M. **22**: 121 – Herzegowina.

**sciritis** (ssp.) – *Melanargia galathea sciritis* FRUHSTORFER, 1916 – Societas ent. **31**: 33 – Italien: Rom: Sabinengebirge.

**scolis** (ssp.) – *Melanargia galathea scolis* FRUHSTORFER, 1917 – Societas ent. **32**: 5 – Siebenbürgen.

**segusiana** (ssp.) – *Eumenis arethusa segusiana* FRUHSTORFER, 1909 – Int. ent. Z. **3**: 21 – Piedmont: Val Susa.

**seilemis** (ssp.) – *Melitaea didyma seilemis* FRUHSTORFER, 1917 – Arch. Naturgesch. (A) **82** (2) (1916): 9 – Alpes Maritimes: St. Martin de Vesubie. – HIGGINS 1941: Not worthy of recognition as distinct subspecies.

**seitzi** (ssp.) – *Argynnis maja seitzi* FRUHSTORFER, 1908 – Int. ent. Z. **2**: 69 – Algier.

**seliza** (ssp.) – *Erebia oeme seliza* FRUHSTORFER, 1918 – Dt. ent. Z. Iris **31** (1917): 89 – Schweiz: San Bernardino. – WARREN 1936: Junior subjective synonym of *Erebia oeme pacula* FRUHSTORFER, 1910.

**senthes** (ssp.) – *Eumenis semele senthes* FRUHSTORFER, 1908 – Int. ent. Z. **2**: 10 – Griechenland: Taygetos. – KUDRNA 1977: *Hipparchia algerica senthes* (FRUHSTORFER, 1808); later (KUDRNA 1984) treated as distinct morpho-species.

**serena** (ssp.) – *Argynnis amathusia serena* FRUHSTORFER, 1908 – Int. ent. Z. **2**: 214 – Wallis: Zermatt, Simplongebiet; Südtirol; Piedmont.

**serenus** (ssp.) – *Parnassius delius serenus* FRUHSTORFER, 1921 – Ent. Rdsch. **38**: 17 – Piedmont.

**serrula** (ssp.) – *Eumenis fagi serrula* FRUHSTORFER, 1908 – Ent. Z., Frankf. a. M. **22**: 121 – Dalmatien: Ragusa, Gravosa. – KUDRNA 1977: Junior subjective synonym of *Hipparchia syriaca syriaca* (STAUDINGER, 1871).

**serva** (ssp.) – *Minois actaea serva* FRUHSTORFER, 1909 – Int. ent. Z. **3**: 88 – Dalma tien, Bosnien, Herzegowina.

**setania** (ssp.) – *Argynnis dia setania* FRUHSTORFER, 1909 – Int. ent. Z. **3**: 21 – Marokko.

**sicinius** (ssp.) – *Parnassius apollo sicinius* FRUHSTORFER, 1921 – Societas ent. **36**: 14 – Nordmähren: Teschen.

**sigeion** (ssp.) – *Erebia melas sigeion* FRUHSTORFER, 1918 – Arch. Naturgesch. (A) **82** (7): 133 – Griechenland. – WARREN 1936: Junior subjective synonym of infrasubspecific form *Erebia melas leonhardi schawerdae* FRUHSTORFER, 1918.

**sigurdrifa** (ssp.) – *Eumenis fagi sigurdrifa* FRUHSTORFER, 1908 – Ent. Wbl. **25**: 81 – Frankf. a. M. – KUDRNA 1977: Junior subjective synonym of *Hipparchia fagi fagi* (SCOPOLI, 1763).

**silesianus** (ssp.) – *Parnassius mnemosyne silesianus* FRUHSTORFER, 1908 – Int. ent. Z. **2**: 17 – Schlesien: Waldenburger Gebirge.

**silymbria** (ssp.) – *Pararge maera silymbria* FRUHSTORFER, 1909 – Int. ent. Z. **3**: 134 – Dalmatien: Spalato.

**siscia** (ssp.) – *Erebia ligea siscia* FRUHSTORFER, 1909 – Societas ent. **24**: 125 – Italien: Gran Sasso. – WARREN 1936: Infrasubspecific form (and junior subjective synonym) of *Erebia ligea carthusianorum* FRUHSTORFER, 1909.

**sisenna** (ssp.) – *Argynnis niobe sisenna* FRUHSTORFER, 1910 – Ent. Z., Frankf. a. M. **24**: 37 – Krain; Südtirol: Klausen.

**sogdiana** (ssp.) – *Eumenis alcyone sogdiana* FRUHSTORFER, 1910 – Ent. Z., Frankf. a. M. **24**: 87 – Marseille. – KUDRNA 1977: Junior subjective synonym of *Hipparchia hermione hermione* (LINNAEUS, 1764).

**sotirion** (ssp.) – *Parnassius apollo sotirion* FRUHSTORFER, 1923 – Ent. Anz. **3**: 56 – Schweiz: Rigi, Pilatus.

**sphines** (ssp.) – *Melitaea parthenia sphines* FRUHSTORFER, 1917 – Arch. Naturgesch. (A) **82** (2) (1916): 12 – Genf (Umgebung); Jura: Gex. – HIGGINS 1955: Not worthy of recognition as distinct subspecies, very close to the nominate form of *Mellicta parthenoides* (KEFERSTEIN, 1851).

**styriacus** (ssp.) – *Parnassius phoebus styriacus* FRUHSTORFER, 1907 – Ent. Wbl. **24**: 199 – Steyermark.

**suessula** (ssp.) – *Melitaea athalia suessula* FRUHSTORFER, 1917 – Arch. Naturgesch. (A) **82** (2) (1916): 4 – Oberbayern: Rohrseemoos am Kochelsee, Dachauer Moos, Reichenhall. – HIGGINS 1955: Not worthy of recognition as distinct subspecies.

**syллеion** (ssp.) – *Melitaea phoebe sylleion* FRUHSTORFER, 1917 – Arch. Naturgesch. (A) **82** (2) (1917): 2 – Piedmont: Cognetal. – HIGGINS 1941: Inconstant infrasubspecific form not worthy of recognition as distinct subspecies.

**symaithis** (ssp.) – *Melanargia galathea symaithis* FRUHSTORFER, 1910 – Ent. Z. Frankf. a. M. **23**: 239 – Südrußland: Saratow.

**symphorus** (ssp.) – *Parnassius mnemosyne symphorus* FRUHSTORFER, 1910 – Ent. Z., Frankf. a. M. **24**: 155 – Berisal, Macugnana.

**syntelia** (ssp.) – *Melanargia galathea syntelia* FRUHSTORFER, 1916 – Societas ent. **31**: 34 – Dalmatien, Ungarn, Transsylvanien. – Repeated in 1917 in Arch. Naturgesch. (A) **82** (2) (1916): 20.

**syrmia** (ssp.) – *Erebia adyte syrmia* FRUHSTORFER, 1909 – Int. ent. Z. **3**: 134 – Bosnien: Trebevic. – WARREN 1936: Infrasubspecific form (and junior synonym) of *Erebia euryale euryale* (ESPER, 1804).

**tainaron** (ssp.) – *Lycaena arion tainaron* FRUHSTORFER, 1915 – Societas ent. **30**: 68 – Wallis.

**tanita** (ssp.) – *Erebia oeme tanita* FRUHSTORFER, 1918 – Dt. ent. Z. Iris **31** (1917): 85 – Südfrankreich: Grande Chartreuse. – WARREN 1936: Junior subspecific synonym of *Erebia oema pacula* FRUHSTORFER, 1909.

**taras** (ssp.) – *Lycaena arion taras* FRUHSTORFER, 1915 – Societas ent. **30**: 68 – Monti Aurunci: Petralla.

**tarcenta** (ssp.) – *Erebia pronoe tarcenta* FRUHSTORFER, 1920 – Arch. Naturgesch. (A) **84** (7): 97 – Ampezzotal. – WARREN 1936: *Erebia pronoe tarcenta* (ssp.).

**tarlonia** (ssp.) – *Melitaea didyma tarlonia* FRUHSTORFER, 1917 – Arch. Naturgesch. (A) **82** (2) (1916): 8 – Simplon (Südhang): Crevola. – HIGGINS 1941: Not worthy of recognition as distinct subspecies.

**tassilo** (ssp.) – *Sytarus dryas tassilo* FRUHSTORFER, 1908 – Int. ent. Z. **1**: 359 – Allgäu: Wörrishofen.

**teleuda** (ssp.) – *Satyrus circe teleuda* FRUHSTORFER, 1917 – Ent. Z., Frankf. a. M. **30**: 99 – Sardinien, Korsica.

**temora** (ssp.) – *Parnassius mnemosyne temora* FRUHSTORFER, 1922 – Societas ent. **37**: 18 – Schweiz: Tatalsee.

**tenebrosa** (ssp.) – *Melanargia galathea tenebrosa* FRUHSTORFER, 1917 – Societas ent. **32**: 6 – Krain: Laibach; Kroatien: Novi, Zengg.

**tenebrosus** (ssp.) – *Parnassius apollo tenebrosus* FRUHSTORFER, 1923 – Ent. Anz. **3**: 56 – Schweiz: Werbenalp; Glärnisch.

**teres** (ssp.) – *Eumenis semele teres* FRUHSTORFER, 1908 – Int. ent. Z. **2**: 10 – Basses-Alpes: Digne. – KUDRNA 1977: Clinal form and therefore junior synonym of *Hipparchia semele semele* (LINNAEUS, 1758).

**tergesta** (ssp.) – *Argynnis ino tergesta* FRUHSTORFER, 1910 – Societas ent. **25**: 54 – Estland.

**tergestus** (ssp.) – *Parnassius mnemosyne tergestus* FRUHSTORFER, 1910 – Ent. Z., Frankf. a. M. **24**: 192 – Schweiz: Uri: Erstfeld.

**terracina** (ssp.) – *Melitaea cinxia terracina* FRUHSTORFER, 1917 – Arch. Naturgesch. (A) **82** (2) (1916): 14 – Krain, Bosnien. – HIGGINS 1941: Not worthy of recognition as distinct subspecies.

**tessorum** (ssp.) – *Melitaea dejone tessorum* FRUHSTORFER, 1918 – Societas ent. **33**: 22 – Schweiz: Tessin: Biasca. – HIGGINS (1955): Transitional form not worthy of recognition as distinct subspecies.

**tetrica** (ssp.) – *Satyrus hermione tetrica* FRUHSTORFER, 1907 – Int. ent. Z. **1**: 208 – Südrußland: Saratow. – KUDRNA 1977: *Hipparchia fagi tetrica* (ssp.).

**thalassata** (ssp.) – *Argynnis paphia thalassata* FRUHSTORFER, 1908 – Int. ent. Z. **2**: 69 – Südrußland: Saratow.

**thaleia** (ssp.) – *Parnassius mnemosyne thaleia* FRUHSTORFER, 1917 – Arch. Naturgesch. (A) **82** (2) (1916): 27 – Tirol: Kaisergebirge.

**theages** (ssp.) – *Chrysophanus virgaureae theages* FRUHSTORFER, 1917 – Dt. ent. Z. Iris **31**: 40 – Schweiz: Graubünden: Poschlovtal.

**thebaida** (ssp.) – *Parnassius mnemosyne thebaida* FRUHSTORFER, 1922 – Societas ent. **37**: 31 – Tessin.

**thersandrus** (ssp.) – *Lycaena euphemus thersandrus* FRUHSTORFER, 1917 – Dt. ent. Z. Iris **31**: 26 – Vaud: Eclepens.

**thesto** (ssp.) – *Zerynthia polyxena thesto* FRUHSTORFER, 1908 – Ent. Z., Frankf. a. M. **22**: 16 – Südrußland: Saratow.

**thimoites** (ssp.) – *Coenonympha typhon thimoites* FRUHSTORFER, 1910 – Societas ent. **25**: 55 – Schweiz: Martigny.

**thusnelda** (ssp.) – *Zerynthia polyxena thusnelda* FRUHSTORFER, 1908 – Ent. Z., Frankf. a. M. **22**: 79 – Thessalien.

**thynias** (ssp.) – *Erebia pharte thynias* FRUHSTORFER, 1911 – Societas ent. **26**: 24 – Daphine; La Grave; Col du Lautaret. – WARREN 1936: *Erebia pharte thynias* (ssp.).

**tigranes** (ssp.) – *Erebia melampus tigranes* FRUHSTORFER, 1910 – Ent. Z., Frankf. a. M. **24**: 37 – Montblanc-Gebiet. – WARREN 1936: *Erebia melampus tigranes* (ssp.).

**tolistus** (ssp.) – *Lycaena alcon tolistus* FRUHSTORFER, 1917 – Dt. ent. Z. Iris **31**: 24 – Bosnien: Koricna.

**triburniana** (ssp.) – *Argynnis hecate triburniana* FRUHSTORFER, 1908 – Int. ent. Z. **2**: 214 – Herzegowina: Gracko, Vucija Bara; Bosnien: Bacac.

**triglites** (ssp.) – *Erebia nerine triglites* FRUHSTORFER, 1918 – Arch. Naturgesch. (A) **82** (7): 148 – Monte Generoso. – WARREN 1936: *Erebia stirius triglites* (ssp.).

**triumphans** (ssp.) – *Coenonympha arcania triumphans* FRUHSTORFER, 1910 – Societas ent. **25**: 55 – Bayern: Berchtesgarden. – DAVENPORT 1941 Not worthy of recognition as distinct subspecies.

**triumphator** (ssp.) – *Parnassius apollo triumphator* FRUHSTORFER, 1921 – Ent. Anz. **1**: 54 – Lugano: Monte Tamerio.

**tryphaera** (ssp.) – *Erebia nerine tryphaera* FRUHSTORFER, 1918 – Arch. Naturgesch. (A) **82** (7): 144 – Engadin. – WARREN 1936: Junior subjective synonym of *Erebia stirius stelviana* CURO, 1871.

**tubulus** (ssp.) – *Parnassius mnemosyne tubulus* FRUHSTORFER, 1908 – Ent. Z., Frankf. a. M. **22**: 12 – Oberösterreich: Lunz am See, Schoberstein.

**turatii** (ssp.) – *Parnassius mnemosyne turatii* FRUHSTORFER, 1908 – Int. ent. Z. **2**: 17 – Hautes-Pyrenees: Gedre.

**turatii** (ssp.) – *Satyrus briseis turatii* FRUHSTORFER, 1909 – Int. ent. Z. **3**: 130 – Sizilien: Ficizza.

**turatii** (n. n.) – *Erebia nerine turatii* FRUHSTORFER, 1918 – Arch. Naturgesch. (A) **82** (7): 137 – Replacement name for *Erebia alecto hercegovinens* TURATI, 1914, said to be preoccupied by *Erebia gorge hercegovinensis* REBEL, 1903. – WARREN 1936: Junior synonym of infrasubspecific form *Erebia stirius stirius nerine* FREYER, 1831.

**turatinus** (n. n.) – *Parnassius apollo turatinus* FRUHSTORFER, 1921 – Ent. Anz. **1**: 41 – Replacement name for *Parnassius apollo turatii* ROTHSCHILD, 1918, said to be preoccupied by *Parnassius mnemosyne turatii* FRUHSTORFER, 1908.

**tyrsus** (ssp.) – *Erebia ceto tyrsus* FRUHSTORFER, 1911 – Societas ent. **26**: 24 – Cognetal. – WARREN 1936: Infrasubspecific form (and junior synonym) of *Erebia alberganus ceto* (HÜBNER, 1804).

**valsunga** (ssp.) – *Melitaea aurelia valsunga* FRUHSTORFER, 1919 – Arch. Naturgesch. (A) **83** (3): 172 – Oberbayern: Barmsee. – HIGGINS 1955: Not worthy of recognition as distinct subspecies.

**veleta** (ssp.) – *Eumenis arethusa veleta* FRUHSTORFER, 1908 – Ent. Z., Frankf. a. M. **22**: 93 – Andalusien: Sierra Nevada.

**velleia** (ssp.) – *Eumenis fidia velleia* FRUHSTORFER, 1908 – Ent. Z., Frankf. a. M. **22**: 128 – Andalusien: Sierra do Alfacar. – KUDRNA 1977: Junior subjective synonym of pseudopolytypic species *Hipparchia fidia* (LINNAEUS, 1767).

**velocissima** (n. n.) – *Erebia alecto velocissima* FRUHSTORFER, 1918 – Arch. Naturgesch. (A) **82** (7): 163 – Replacement name for *Erebia glacialis stelviana* SCHAWERDA, 1911, said to be preoccupied by *Erebia nerine stelviana* CURO, 1871. – WARREN 1936: *Erebia pluto velocissima* (ssp.).

**venaissimus** (ssp.) – *Parnassius apollo venaissimus* FRUHSTORFER, 1921 – Ent. Anz. **1**: 114 – Südfrankreich: Mt. Ventoux.

**venaissina** (ssp.) – *Erebia evias venaissina* FRUHSTORFER, 1917 – Ent. Z., Frankf. a. M. **30**: 100 – Südfrankreich: Mt. Ventoux. – WARREN 1936: *Erebia triarius venaissina* (ssp.).

**venefica** (ssp.) — *Minois dryas venefica* FRUHSTORFER, 1909 — Ent. Z., Frankf. a. M. **22**: 211 — Südfrankreich: Var.

**ventidius** (n. n.) — *Parnassius apollo ventidius* FRUHSTORFER, 1923 — Ent. Anz. **3**: 109 — Replacement name for *Parnassius mnemosyne bohemicus* FRUHSTORFER, 1921, said to be preoccupied by *Parnassius apollo bohemicus* REBEL, 1909.

**venusta** (ssp.) — *Minois circe venusta* FRUHSTORFER, 1909 — Ent. Z., Frankf. a. M. **22**: 212 — Kaukasus.

**vernetanus** (n. n.) — *Parnassius apollo vernetanus* FRUHSTORFER, 1908 — Int. ent. Z. **2**: 17 — Replacement name for *Parnassius mnemosyne pyrenaica* TURATI, 1907 [nec VERITY, 1907] said to be preoccupied by *Parnassius apollo pyrenaica* HARCOURT, 1896.

**veronicus** (ssp.) — *Chrysophanus alciphron veronicus* FRUHSTORFER, 1917 — Ent. Rdsch. **34**: 17 — Pyrenäen: Gedre.

**vettius** (ssp.) — *Eumenis statilinus vettius* FRUHSTORFER, 1908 — Ent. Z. Frankf. a. M. **22**: 128 — Griechenland. — KUDRNA 1977: Not worthy of recognition as distinct subspecies; junior subjective synonym of pseudopolytypic species *Hipparchia statilinus* (HUFNAGEL, 1766).

**vetulonia** (ssp.) — *Erebia oeme vetulonia* FRUHSTORFER, 1918 — Dt. ent. Z. Iris **31**: 93 — Bosnien: Sarajevo, Trebevic; Montenegro: Durmitor. — WARREN 1936: Infrasubspecific form (and junior subjective synonym) of *Erebia oeme spodia* STAUDINGER, 1871.

**victorialis** (ssp.) — *Erebia evias victorialis* FRUHSTORFER, 1921 — Ent. Rdsch. **38**: 53 — Südtirol: Meran. — WARREN 1936: Junior subjective synonym of *Erebia triarius triarius* PRUNNER, 1798.

**victorialis** (ssp.) — *Parnassius apollo victorialis* FRUHSTORFER, 1921 — Ent. Anz. **1**: 29 — Südtirol: Trient.

**virgilia** (ssp.) — *Melitaea phoebe virgilia* FRUHSTORFER, 1917 — Arch. Naturgesch. (A) **82** (2) (1916): 2 — Alpes Maritimes. — HIGGINS 1941: Inconstant form not worthy of recognition as distinct subspecies.

**vipsania** (ssp.) — *Eumenis fagi vipsania* FRUHSTORFER, 1908 — Ent. Wbl. **25**: 81 — Spanien: Cuenza. — KUDRNA 1977: Junior subjective synonym of *Hipparchia hermione hermione* (LINNAEUS, 1764).



**vivilo** (ssp.) – *Eumenis fagi vivilo* FRUHSTORFER, 1908 – Ent. Wbl. 25: 85 – Berner Jura: Neuenburg. – KUDRNA 1977: Junior subjective synonym of *Hipparchia hermione hermione* (LINNAEUS, 1764).

**volupis** (ssp.) – *Melitaea aurinia volupis* FRUHSTORFER, 1919 – Arch. Naturgesch. (A) 83 (3): 167 – Tessin: Monte Lema. – HIGGINS 1941: Not worthy of recognition as distinct subspecies.

**yglanus** (ssp.) – *Parnassius apollo yglanus* FRUHSTORFER, 1921 – Ent. Anz. 1: 88 – Bulgarien: Rilo.

**zagazia** (ssp.) – *Erebia pyrene zagazia* FRUHSTORFER, 1918 – Dt. ent. Z. Iris 31: 109 – Ostpyrenäen. – WARREN 1936: Infrasubspecific form (and junior subjective synonym) of *Erebia meolans almada* FRUHSTORFER, 1918.

**zagora** (ssp.) – *Erebia oeme zagora* FRUHSTORFER, 1918 – Dt. ent. Z. Iris 31: 94 – Bulgarien: Rilo, Rhodope. – WARREN 1936: Infrasubspecific form (and junior subjective synonym) of *Erebia oeme spodia* STAUDINGER, 1871.

**zermattensis** (ssp.) – *Chrysophanus virgaureae zermattensis* FRUHSTORFER, 1908 – Int. ent. Z. 2: 194 – Schweiz: Zermatt.

**zyxuta** (ssp.) – *Erebia pronoe zyxuta* FRUHSTORFER, 1920 – Arch. Naturgesch. (A) 84 (7): 98 – Bulgarien: Rhodope, Rilo. – WARREN 1936: Primary junior homonym of *Erebia afer zyxuta* FRUHSTORFER, 1918 (not from Europe); replaced by *Erebia pronoe fruhstorferi* WARREN, 1933, and recognized as distinct subspecies.

## Systematic checklist

This checklist provides a simple guide to closely related taxa. Families are arranged in a traditional order, subfamilies are recognized only in Nymphalidae (i.e. Danaeinae, Nymphalinae, Satyrinae). Congeneric species and conspecific subspecies are listed in alphabetic order, always in original combinations (i.e. subspecific names originally proposed for *Parnassius delius* are given separately from those originally proposed for *P. phoebus*, etc.).

### Papilionidae

#### *Papilio*

*machaon*

*bojorum, gorganus*

#### *Zerynthia*

*polyxena*

*reverdini, thesto, thusnelda*

#### *Thais*

*cerisyi*

*martini*

#### *Parnassius*

*apollo*

*adonais, adulanus, agyens, agyllus, alemanicus, amphityion, ancile, artonius, bajuvaricus, caloriferus, cetius, chetus, chrysophorus, cominius, debilis, generosus, gadarramensis, helias, heliophilus, hermiston, jelicus, leovigildus, lioranus, luitpoldus, manillius, maurus, maximilianus, montebaldensis, nivatus, omotimoius, ottonius, pandolfus, panon, phrynus, posthumus, rebelianus, rhaeticus, rosenius, rubidus, sicinius, sotirion, tenebrosus, triumphator, turatinus, venaissimus, ventidius, vernetanus, victorialis, yglanus*

*delius*

*confederationis, expectatus, hermiston, serenus*

*mnemosyne*

*argiope, ariovistus, batava, bohemicus, borussianus, carmenta, cuneifer, deoratus, demaculatus, dinianus, fasseliana, irena, leonhardiana, lysandra, mesoleucus, mixtus, ophirion, orminion, parmenides, silesianus, symphorus, temora, tergestes, thaleis, thebaida, tubulus, turatii*

*phoebus*

*carvinicolus, cervinicolus, styriacus*

**Pieridae***Aporia**crataegi**basanius**Pieris**napi**adalwinda, leovigilda**Colias**phicomone**periphaes***Lycaenidae***Chrysophanus**alciphron**chairemon, chrysorhoas, deinareton, delphinatus, epidelion, gaudeolus, isokrates, madytus, romanorum, veronicus**hippotoe**cisalпина, leonhardi**virgaureae**alexandrae, athanagild, cissites, juvarea, osthelderi, pelusiota, theages, zermattensis**Lycaena**alcon**haurii, tolistus**amandus**hispelis, isias, libisonis**argus**cleomenes, lydiades**arion**aglaophon, antesion, arcina, eutyophon, laranda, tainaron, taras**escheri**balestri**euphemus**bajuvaricus, thersandrus**hylas**castilla**jolas**eurysthenes, protogenes**meleager**oricus**orion**metioche**semiargus**salassorum*

**Nymphalidae: Danainae***Salatura**chrysippus**kanariensis***Nymphalidae: Nymphalinae***Limenitis**camilla**prodiga**populi**eumenius, goliath**sibilla**puellula**Neptis**lucilla**fridolini**Vanessa**polychloros**delicidus**Melitaea**asteria**mevanica**athalia**boris, celadussa, cercida, delminia, lachares, limera, luciflua, lucifuga, melida, noctula, scardona, suessula**aurelia**luceria, marussia, medrisiota, valsunga**aurinia**acedia, anglicana, bulgarica, emba, voluptis**cinxia**arelatia, narbonensis, sacarina, terracina**cynthia**leonhardi**deione**phaisana, philomena, rafaela, tessinorum**dictynna**aurelita, druentia, marsillia, naina, praxilla, tarlonia**didyma**aabaca, eutitania, lesora, oreithyia, seilemis**maturna**idunides**parthenia**gilbon, sphrines**phoebe**gerinia, guevarra, koios, lokris, minoa, narenta, ogygia, ottonis, rovia, sylleion, virgilia*

*trivia*

*lathon*

***Boloria***

*aphirape*

*helmina*

***Argynnis***

*adippe*

*adelassia, auresiana, gracillia, mainalia*

*aglaja*

*methana*

*amathusia*

*bivina, blachieri, bosna, dinara, halessa, jugurtha, pralongana, serena*

*daphne*

*epidaphne, nikator*

*dia*

*leonina, setania*

*euphrosyne*

*anka, calydne, cynosoma, densoi, neston, rusalka*

*hecate*

*aigina, harmonthoe, nautaca, triburniana*

*ino*

*adula, eporedia, tergesta*

*maja*

*chrysobarylla, seitzi*

*niobe*

*laranda, sisenna*

*pales*

*brogotarus, palustris*

*paphia*

*thalasata*

*selene*

*gentiliana*

*thore*

*hyperlampra*

## **Nymphalidae: Satyrinae**

***Erebia***

*aethiops*

*densoi, derufata, rubria, salaria, sapaudia*

*adyte*

*atobyma, clanis, syrmia*

*alecto*

*anteborus, anthracites, plutonides, velocissima*

*ceto*

*cebra, crobyle, frenus, rhodocleia, tyrsus*

*epiphron*

*amisus, cydamus*

*epistygne*

*andera*

*evias*

*eurykleia, letincia, ottonis, veraissima, victorialis*

*goante*

*homole*

*lappona*

*ingana*

*lefebvrei*

*myrialda*

*ligea*

*carthusianorum, likostrate, nikostrate, permagna, siscia*

*manto*

*gnathene*

*medusa*

*brigobanna, charila, euphrasia, generosa, meisneri, narona, philiata*

*melampus*

*augurinus, momos, tigranes*

*melas*

*sigeion*

*neoridas*

*nicochares*

*nerine*

*gyrtone, triglites, tryphaera, turatii*

*oeme*

*clisura, lugina, mythia, pacula, seliza, tanita, vetulonia, zagora*

*pharte*

*eupompa, placilla, pellene, thynias*

*philomela*

*phoreta, rusca*

*pronoe*

*glottis, psathura, tercenta, zyxuta*

*pyrene*

*almada, calaritas, freyeri, zagazia*

*stygne*

*algernon, castiliana, charea, cubei, posidonia, praerutilia, ruehli*

*tyndarus*

*aquitania, carmenta, goya, majellana*

*Melanargia*

*galathea*

*arogna, auricoma, convena, doris, elvira, endaemonia, florina, galinthias, gattinara, helalla, nereus, pygmaea, satnia, sciritis, scolis, symaithis, syntelia, tenebrosa*

*japygia*

*inglada*

*Eumenis*

*alcyone*

*sogdiana*

*arethusia*

*alpheios, galatia, ganda, segusiana, veleta*

*fagi*

*albifera, aturia, genava, odilo, orphnia, serrula, sigurdrifa, vipsania, vivilo*

*fidia*

*velleia*

*semele*

*cadmus, senthes, teres*

*statilinus*

*anapus, anaxarchus, euryanax, musaius, onosandrus, pisistratus, vettius*

*Minois*

*actaea*

*castiliana, serva, venefica*

*briseis*

*lyrnessus*

*circe*

*maga, paraleuca, venusta*

*dryas*

*illecebra, podarcina*

*Satyrus*

*actaea*

*milada, penketia*

*anthelea*

*schawerdae*

*briseis*

*bataia, deminuta, turatii*

*circe*

*pannonia, teleuda*

*dryas*

*drymeia, tassilo*

*hermione*

*attikama, tetrica*

*semele*

*blachieri*

*Aphantopus*

*hyperantus*

*rufilius*

*Coenonympha**arcania**chrysoaspida, saleviana, triumphans**iphis**anaxarete**typhon**thimoites**Pararge**aegeria**camoena, egestas, elegantia**hiera**calidia, praegrans**maera**atabyris, herdonia, leucocinia, ordona, silymbria**megera**depulverata**Epinephele**ida**marcida**jurtina**phormia**lycaon**ephisus, fluminus, lycosura, macrophtalma,  
nikokles, okeanina, salona**pasiphae**amyclas**rhamnusia**najera**tithonus**decolorata*



## Einleitung

HANS FRUHSTORFER wurde am 7. März 1866 in Passau geboren und starb am 9. April 1922 in München. Er war einer der bedeutendsten Schmetterlingsforscher seiner Zeit und veröffentlichte ab 1889 zahllose Beiträge zur Lepidopterologie, hauptsächlich über tropische Tagfalter, die meistens in verschiedenen deutschen entomologischen Zeitschriften, die bei Sammlern beliebt waren, erschienen. Obwohl er sich für die europäischen Tagfalter erst während der letzten 15 Jahre seines Lebens interessierte, benannte er mehr als 400 Taxa der Artengruppe. Dies macht ihn, nach ROGER VERITY (KUDRNA 1983), zum produktivsten Autoren von Namen für europäische Tagfalter in diesem Jahrhundert. Dazu benannte er ebenfalls eine kleine Anzahl von infrasubspezifischen Taxa.

HANS FRUHSTORFER war ein Selfmademan, dessen kommerzieller Erfolg als Sammler und Händler von Schmetterlingen (und anderen, hauptsächlich tropischen Insekten) ihn dazu befähigte, früh in den Ruhestand zu gehen und bis an sein Lebensende finanziell unabhängig zu sein. MARTIN (1922) beschrieb FRUHSTORFERS Leben farbenfroh und mit großer Bewunderung für seine persönlichen wie beruflichen Qualitäten. Angemerkt werden soll hier, daß FRUHSTORFERS Schmetterlingssammlung eine der besten war, die je von einem einzelnen Menschen zusammengetragen wurde. Bedauerlicherweise blieb die Sammlung nach seinem Tod nicht geschlossen zusammen; dies ist um so bedauerlicher wegen ihrer Fülle an darin verwahrttem Typenmaterial.

Der größte Teil von FRUHSTORFERS Sammlung, der auch den Hauptanteil von Typenmaterial europäischer Schmetterlinge (Tagfalter) enthielt, ging an das British Museum (Natural History) in London. An diesem Aufbewahrungsort ist seine europäische Tagfaltersammlung leider nicht sehr leicht zugänglich, da sie zum größten Teil ungeordnet in den Museumsräumen verteilt wurde. FRUHSTORFERS Exemplare, die als „Typen“ beschriftet waren und in die Typensammlung aufgenommen wurden, sind nicht immer wirkliche Syntypen, geschweige denn Holo- oder Lectotypen, so daß eine gründliche Revision erforderlich ist. Weiteres Typenmaterial ist hinterlegt in den Sammlungen des Musée National d'Histoire Naturelle in Paris (z.B. *Melitaea* und verwandte Genera), der Rest ist verstreut über eine Anzahl von Museen und möglicherweise auch Privatsammlungen, z.B. Eidgenössische Technische Hochschule, Zürich; Museo Zoologica de la Specola, Florenz; Museum d'Histoire Naturelle, Genf; Zoologische Staatssammlung, München, u.a.

Zwei Listen von FRUHSTORFER benannter Taxon-Typen wurden kurz nach seinem Tod veröffentlicht. Die erste Liste (MARTIN 1922) enthält so viele typografische Irrtümer und falsche Schreibweisen, daß es oft recht schwierig ist, den korrekten Namen zu identifizieren. Unter die eher humoristischen Irrtümer zählen sicherlich die folgenden: *Erebia ligea carthusia* f. *norum* anstelle von richtig *E. ligea carthusianorum*; oder *Argynnis amathusia jugnetha* anstelle von *A. amathusa jugurtha*; auch zeigt „Congo“ anstelle von richtig „Cogne“ die Art der Irrtümer auf bei der Angabe der Typusfundorte. MARTINs (1922) ziemlich oberflächliche Einführung muß sicherlich deshalb getadelt werden, weil er offenbar die Namen direkt von den handgeschriebenen Etiketten aus der Sammlung genommen hat, ohne sich darum zu kümmern, die bibliografischen Angaben, die ursprünglichen Kombinationen oder den Status der aufgelisteten Exemplare zu überprüfen. Es ist deshalb nicht überraschend, daß er eine Anzahl von „Manuskriptnamen“ bei seiner Vorgehensweise aufnahm und sie – der Folgen nicht bewußt – als „Nomina nuda“ veröffentlichte (vergl. weiter unten). Eigenartigerweise wird die Autorenschaft der MARTINschen Nomina nuda von den meisten nachfolgenden Autoren VERITY (1927) zugeschrieben, der die zweite Typenliste von FRUHSTORFERs Sammlung aufstellte. VERITY (1927) konzentrierte sich zwar auf die paläarktischen Tagfalter, aber er bezog sich kurz auf die Originalbeschreibung und gab weitaus bessere Informationen über die Typusfundorte. Er unternahm auch erhebliche Anstrengungen, um zu untersuchen, ob die erwähnten Manuskriptnamen FRUHSTORFERs jemals veröffentlicht wurden, und lenkte in der Einleitung seines Artikels die Aufmerksamkeit auf ihren taxonomischen Status.

Es scheint, daß VERITY (1927) nur drei vorher unveröffentlichte FRUHSTORFER-Manuskriptnamen als Nomina nuda einführte, die europäische Typenfundorte aufweisen:

- andineus** – *Erebia epiphron andineus* VERITY, 1927: 109
- answina** – *Argynnis euphrosyne answina* VERITY, 1927: 118
- orphinus** – *Parnassius apollo orphinus* VERITY, 1927: 108

Die meisten von FRUHSTORFERs Manuskriptnamen wurden vorher von MARTIN (1922) veröffentlicht, der somit die Autorenschaft der resultierenden Nomina nuda übernimmt:

(Vergleiche „List a“ im englischen Text!)

Es scheint, daß mindestens zwei der oben erwähnten Nomina nuda später auf taxonomischem Artgruppen-Niveau gebraucht und beschrieben wurden (durch Implikation, vergl. KUDRNA 1983); diese sind:

- antevortes** – *Erebia philomena antevortes* VERITY, 1927
- emilianus** – *Eumenis briseis emilianus* VERITY, 1937

FRUHSTORFER benannte auch einige infrasubspezifische Taxa, die er meistens nur Form nannte. Ich habe nicht versucht, auch ihre Namen zusammenzutragen, da sie offensichtlich nicht verfügbar sind. Es scheint, daß die Gesamtzahl infrasubspezifischer Namen, die von FRUHSTORFER für europäische Tagfalter vorgeschlagen wurden, offenbar weit unter 50 liegt, damit also unter 10 % der Artgruppennamen ausmacht. Soweit es mir möglich war, dies festzustellen, wurde nur einer von FRUHSTORFERs infrasubspezifischen Formnamen später in einer taxonomischen Revision in subspezifischen Rang erhoben, und zwar handelt es sich um die ausdrücklich als Form beschriebenen *Erebia oeme noctua* FRUHSTORFER, 1918 (Dt. ent. Z. Iris 31) (1917): (90), die von WARREN (1936: 357) als Taxon der Artengruppe im Rang einer Unterart gebraucht wurde, womit WARREN als Autor eintritt: *Erebia oeme noctua* WARREN, 1936.

Eine komplette Bibliografie von FRUHSTORFERs Publikationen wurde nie veröffentlicht. DERKSEN & SCHEIDING-GÖLLNER (1965) stellten seine Arbeiten bis 1900 zusammen; diese sind aber von geringer Bedeutung soweit es um europäische (und paläarktische) Tagfalter geht. Obwohl eine vermutlich vollständige Liste von FRUHSTORFERs Publikationen über europäische Tagfalter, die nach 1900 publiziert wurden, erschienen ist (KUDRNA 1985), ist es sicher nützlich, diese Bibliografie auch hier mit aufzuführen.

(Siehe die Publikationsliste im englischen Teil.)

Obwohl ich glaube, daß die Publikationsliste komplett ist, können „Neuentdeckungen“ von weiteren Arbeiten nicht ausgeschlossen werden. Sollte einer der Leser auf eine Arbeit FRUHSTORFERs über europäische Tagfalter stoßen, die hier nicht aufgelistet ist, so würde ich mich freuen, davon zu erfahren.

Es ist vielleicht an dieser Stelle interessant, darauf hinzuweisen, daß FRUHSTORFER, obwohl er als ein Insektenhändler begann, später, als er mit den negativen Folgen der Überbesammlungen von *Parnassius apollo* konfrontiert wurde, die kommerzielle Ausbeutung dieser Art verurteilte, da sie zur Ausrottung lokaler Populationen führte. In dieser Hinsicht billigte er sogar die Einführung gesetzlicher Maßnahmen, so etwa eines teilweisen Sammelverbots für einige Tagfalter (vergl. FRUHSTORFER 1923d).

FRUHSTORFERs Beitrag zur Lepidopterologie in Europa ist vielfältig und zeigt sowohl negative wie positive Züge. Nur sehr oberflächliche Beobachter können FRUHSTORFERs Beitrag ausschließlich an der Zahl der von ihm entdeckten, beschriebenen und benannten Unterarten europäischer Falter beurteilen. Obwohl FRUHSTORFERs Name immer mit den von ihm aufgestellten Taxa verbunden bleiben wird, ist deren subjektiver Wert oft eher fragwürdig: Üblicherweise werden sie von späteren Bearbeitern in taxonomischen Revisionen nicht der Bachtung als Unterart für wert befunden, obwohl diese Autoren sehr wohl

den Rang einer Subspezies verwendeten (zum Beispiel DAVENPORT 1941; HIGGINS 1941, 1950, 1955; KUDRNA 1977; WARREN 1936, 1944 etc.). Wichtiger wohl als die Namen war FRUHSTORFERs Versuch einer Erklärung dessen, was er unter innerartlicher geografischer Variation verstand. Er assoziierte Habitusmerkmale einer Art mit geografisch bestimmten Teilen des Gesamtareals der Art. Der formale Aspekt seiner Beschreibungen war seiner Zeit voraus, indem er Typenfundorte angab und recht klare Kombinationen bei der Beschreibung zusammen mit nüchterner Information über das Typenmaterial machte.

Sicherlich wichtiger als die von ihm vorgeschlagenen Namen waren seine Versuche, in einigen Gattungen und Artengruppen vergleichsweise moderne taxonomische Revisionen vorzunehmen. Nachdem FRUHSTORFER J. JULLIEN kennengelernt hatte, stützte er seine Revisionen auf die Untersuchung morphologischer Strukturen, etwa der männlichen Genitalorgane. Seine Kooperation mit JULLIEN führte schließlich zur Entdeckung des sogenannten JULLIENischen Organs (FRUHSTORFER 1908e, JULLIEN 1909). Auch der formelle Aufbau der meisten seiner Publikationen war dem seiner Zeitgenossen voraus.

### Zur Benutzung des Katalogs (Alphabetic checklist)

Die im Katalog aufgelisteten Namen sind den Originalarbeiten FRUHSTORFERs entnommen; es wird der Hoffnung Ausdruck gegeben, daß der Katalog vollständig ist. Sollten Leser herausfinden, daß Namen übersehen wurden, so seien sie hiermit geben, mir das vollständige Zitat der Urbeschreibung des übersehenen Taxons der Artengruppe mitzuteilen. Es ist beabsichtigt, nach dem Erscheinen des Katalogs Addenda und Corrigenda innerhalb der nächsten zwei Jahre zu veröffentlichen, sofern sich neue Informationen ergeben.

Im Katalog sind die Namen in alphabetischer Reihenfolge aufgelistet. Innerhalb jedes einzelnen Punktes ist die Information in folgender Zusammenstellung gegeben:

**Name** (Originalrangstufe) – *ursprüngliche Kombination* – bibliografischer Nachweis – locus typicus – heutiger taxonomischer Rang (soweit bearbeitet)

Informationen in rechteckigen Klammern [] stammen nicht aus dem ursprünglichen Text FRUHSTORFERs; z.B. wenn der taxonomische Rang nicht ausdrücklich in der Neubeschreibung erwähnt wurde, sondern aus dem Text geschlossen wurde: [ssp.] bedeutet also Subspeciesrang durch Implikation. Es sind nur einige größere taxonomische Arbeiten zur Überprüfung des heutigen Status und der taxonomischen Historie der FRUHSTORFER-Namen herangezogen worden. Hier sei ausdrücklich darauf aufmerksam gemacht, daß FRUHSTOR-

FER gelegentlich ein und denselben Namen in zwei verschiedenen Publikationen als neu einführt, oder daß er zwei verschiedene Namen für ganz offensichtlich das gleiche Taxon vom gleichen Ort vorschlug, oder daß einige der Namen, die er für europäische Unterarten einführt, auf Typenmaterial basierten, das von Orten stammen sollte, wo diese Art ganz sicher nicht (weder damals noch heute) vorkommt – sorgfältiges mehrfaches Überprüfen der ihm vorliegenden Informationen vor der Publikation gehörte sicher nicht zu FRUHSTORFERS Persönlichkeitsbild!

### Literature cited

- BEURET, H. (1953): Die Lycaeniden der Schweiz, I. Lycaeninae. – Entomol. Ges. Basel; 106 pp., 8 pls., ill.
- DAVENPORT, D. (1941): The butterflies of the satyrid genus *Coenonympha*. – Bull. Mus. com. Zool. Harvard **87**: 215–349.
- DERKSEN, W., & SCHEIDING-GÖLLNER, U. (1965): Index litteraturae entomologicae, **2**. – Berlin (Dt. Akad. Landwirtschaftswiss.); 678 pp.
- HIGGINS, L. G. (1941): An illustrated catalogue of the Palaearctic *Melitaea*. – Trans. R. ent. Soc. London **91**: 175–365.
- – – (1950): A descriptive catalogue of the Palaearctic *Euphydryas*. – Trans. R. ent. Soc. London **101**: 435–489.
- – – (1955): A descriptive catalogue of the genus *Mellicta* BILLBERG and its species, with supplementary notes on the genera *Melitaea* and *Euphydryas*. – Trans. R. ent. Soc. London **106**: 1–131.
- JULLIEN, J. (1909): Un problem resolu: *Satyrus hermione, syriaca, alcyone*. – Bull. Soc. lepidopt. Geneve **1** 361–365.
- KUDRNA, O. (1977): A revision of the genus *Hipparchia* FABRICIUS. – London (E. W. Classey); 300 pp., 353 figs.
- – – (1983): An annotated catalogue of the butterflies named by ROGER VERITY – J. Res. Lepid. **21**: 1–136.
- – – (1984): On the taxonomy of the genus *Hipparchia* FABRICIUS, 1807, with descriptions of two new species from Italy. – Fragm. Ent. **17**: 229–243.
- – – (1985): Butterflies of Europe. 1. Concise bibliography of European butterflies. – Wiesbaden (Aula); 447 pp.
- MARTIN, L. (1922): The FRUHSTORFER collection of butterflies. Catalogue of types with general account and list of the more interesting forms. – Berlin, 8 + 135 + 10 pp.

- VERITY, R. (1927): A systematic list of the races of Palaearctic Rhopalocera described by H. FRUHSTORFER. — Arch. Naturgesch. (A) **21** (9): 102–120.
- — — (1940). Revision of the *athalia* group of the genus *Melitaea* FABRICIUS, 1807. — Trans. R. ent. Soc. London **89**: 591–706.
- — — (1943): Le farfalle diurne d'Italia, 2. Divisione Lycaenida. — Firenze (Marzocco), 12 + 401 pp., 15 col. pls., 6 pls.
- WARREN, B. C. S. (1936): Monograph of the genus *Erebia*. — London (British Museum, Natural History), 7 + 407 pp., 104 pls.
- — — (1944): Review of the Classification of the Argynnidi: with a systematic revision of the genus *Boloria*. — Trans. R. ent. Soc. London **94**: 1–101.
- — — (1959): On *Erebia aquitania* FRUHSTORFER: with a note on the value of anatomical characters in this and related species. — Ent. Rec. J. Var. **71**: 184–190.

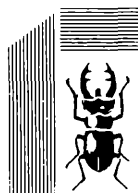
Address of the author/Anschrift des Verfassers:

Dr. O. KUDRNA, Istituto di Zoologia, Università di Genova, Via Balbi 5, I-16126 Genova, Italia (or: Rhenusallee 32, D-5300 Bonn 3, Fed. Rep. Germany)

---

Direkt vom  
Hersteller:

***Insektenkästen***



**Meier**  
1926

***Sammlungs-  
schränke***

***Fachliteratur • Zubehör***

Lieferant von Universitäten,  
Staatssammlungen  
und privaten Sammlern  
im In- und Ausland

Verlangen Sie meine  
kostenlose Preisliste!

Heinrich Meier  
Vosslerstraße 9  
8000 München 21  
Telefon 089/56 20 07

Mitgliedsbetrieb des holz- und  
kunststoffverarbeitenden Handwerks



# bioform

Handelsgesellschaft  
Meiser GmbH & Co.  
Bittlmahrestraße 4  
8070 Ingolstadt/Do.  
Telefon (08 41) 7 55 83.

## IHR SPEZIALIST FÜR ENTOMOLOGIEBEDARF!

Was Sie für Ihr Gebiet benötigen, erhalten Sie bei uns nach Katalog oder auch als Sonderanfertigung, vom Aufbewahrungsschrank über das Fachbuch bis zum Zuchtkasten in bewährter Qualität zu günstigen Preisen.

Wir beliefern seit vielen Jahren Universitäten, Institute, Staatssammlungen und private Sammler im In- und Ausland.

Fordern Sie unseren kostenlosen Katalog an. Ein Qualitäts- und Preisvergleich wird zu Ihrem Vorteil.



MOLLPLATTE „KREYE-LÖHR“

SAMMLUNGSSCHRÄNKE

INSEKTENNADELN

INSEKTENKÄSTEN

FALTERRAHMEN

SPANNBRETTER

HANS LÜHR

RUF (04 31) 1 43 37

WEISSENBURGSTR. 4-6 · 2300 KIEL

GÜLTIG LISTE '85