

Linzer biol. Beitr.	54/1	149-173	September 2022
---------------------	------	---------	----------------

**Die Heteropterensammlung Ernst Heiss im Tiroler
Landesmuseum Ferdinandeum. Teil IX: Gerromorpha II:
Familien Mesoveliidae, Hebridae, Hydrometridae,
Hermatobatidae, Veliidae**

Ernst HEISS, Andreas ECKELT, Manfred LEDERWASCH & Romed UNTERASINGER

A b s t r a c t : The collection of Heteroptera of Ernst Heiss at the Tiroler Landesmuseum Ferdinandeum. Part IX. Gerromorpha II: Families Mesoveliidae, Hebridae, Hydrometridae, Hermatobatidae, Veliidae.

The large private collection of Ernst Heiss, donated to the Tiroler Landesmuseum Ferdinandeum (TLMF) is now deposited at its Natural History Department in Hall in Tirol, where the collection data are digitized. To facilitate future access to the collection for scientific research, these data are published in several parts. Eight parts are already published or in press. Part IX comprises data of 1,633 specimens assigned to 5 families, 19 genera, 106 species and subspecies.

K e y w o r d s : Heteroptera, Gerromorpha, collection Heiss, Tiroler Landesmuseum, faunistics.

Einleitung

Der vorliegende Teil IX ist die Fortsetzung einer Publikationsreihe, welche den Belegumfang der Sammlung Ernst Heiss im Landesmuseum Ferdinandeum (TLMF) dokumentiert. Teil I-IV sind bereits publiziert, Teil V - VIII sind im Druck (siehe Literatur). Das Belegmaterial für die laufende systematische Aufstellung der Heteropterensammlung am TLMF stammt größtenteils von der Sammlung E. Heiss und bildet den Hauptbestandteil der Museumssammlung.

Die Daten werden familienweise und nach geografischer Herkunft alphabetisch geordnet wiedergegeben und umfassen: Land, Fundort, Belegzahl, Datum und Sammler. Länderabkürzungen entsprechen dem ISO 3166-6 Ländercode.

Die Systematik folgt dem Standardwerk "Catalogue of the Heteroptera of the Palaearctic Region" (CPH): ANDERSEN (1995) Vol. 1, AUKEMA et al. (2013) Vol. 6. Die Determination erfolgte vorwiegend mit ANDERSEN (1982), CHEN et al. (2005). Die Hauptverbreitungsgebiete der zahlreichen Arten der Gerromorpha-Familien sind die tropischen und subtropischen Lebensräume aller Kontinente. Daher sind zahlreiche Sammlungsbelege aus Ländern dieser Regionen, welche in großzügiger Weise vom Spezialisten dieser Familien, Herbert Zettel (Naturhistorisches Museum Wien) für die Sammlung überlassen oder bestimmt und überprüft wurden. Diese gesicherten Belege von Taxa, welche nicht im CPH angeführt sind, wurden in die Sammlung integriert und sind

im Verzeichnis mit "exld" (extralimital distribution) markiert und ebenfalls zitiert. Von den 19 Gattungen werden 19 Arten durch Habitusfotos dargestellt.

Abkürzungen für häufig zitierte Sammlernamen:

HAHernegger Alois
 HE.....Heiss Ernst
 KM.....Kahlen Manfred
 KAKofler Alois
 KF.....Kofler Franz-Josef
 LM.....Lederwasch Manfred
 MH.....Mühle Hans
 PEPechlaner Ernst
 PA.....Peez Alexander

Wo kein Sammler oder Datum bekannt oder unlesbar ist, wird dies mit "fA" (fehlende Angabe) angezeigt.

Sammlungsdaten

Familie Mesoveliidae DOUGLAS & SCOTT, 1867

Mesovelia MULSANT & REY, 1852

Mesovelia furcata MULSANT & REY, 1852

AUT Ö s t e r r e i c h : Nordtirol, Kufstein, Krummsee, 23 Ex., 12.VII.1970, leg. HE; Nordtirol, Kufstein, Krummsee, 7 Ex., 31.VIII.2015, leg. HE; Nordtirol, Kufstein, Krummsee, 9 Ex., 14.VIII.1971, leg. HE; Nordtirol, Kufstein, Krummsee, 5 Ex., 31.VIII.2015, leg. HE; Wien, Prater, 2 Ex., 2.IX.1945, leg. Mader.

DEU D e u t s c h l a n d : Bayern, Günzburg, Obergessertshausen, 1 Ex., 2.X.2007, leg. Schuster G.; Sachsen, Bautzen, Niederlausitz/ Kleinsaubernitz, 1 Ex., 10.VII.1956, leg. Jordan; Sachsen, Bautzen, Oberlausitz, 1 Ex., 23.VII.1941, leg. Jordan.

Mesovelia horvathi (LUNDBLAD, 1933)

THA T h a i l a n d : Phuket/ Surin, 1 Ex., 16.II.2000, leg. HE.

Mesovelia vittigera HORVÁTH, 1895

ISR I s r a e l : Enteo, 2 Ex., 26.VIII.1985, leg. Jäch M.

ITA I t a l i e n : Latium, Rom W/ Palidoro, 18 Ex., 15.VIII.1967, leg. HE; Sizilien, Trapani, Calampiso, 1 Ex., 1.X.1986, leg. HE.

PHL P h i l i p p i n e n : Caraga, Surigao del Norte, Surigao/ Hikdop Island, 1 Ex., 23.XII.2004, leg. Pangantihon C.; Caraga, Surigao/ Siargao Island, 5 Ex., 29.V.2009, leg. Pangantihon C.; Central Visayas, Siquijor/ Lazi, 3 Ex., 1.III.1997, leg. Zettel H.; Eastern Visayas, Northern Samar/ Variato Falls, 1 Ex., 3.III.2003, leg. Zettel H.; Mindanao, Zamboanga/ Dapitan-City/ Dampalan, 1 Ex., 28.X.2007, leg. Pangantihon C.; Northern Mindanao, Camiguin/ Katibawasan Spring Area, 1 Ex., 13.III.2010, leg. Pangantihon C.; Northern Mindanao, Tangub/ Lumban, 2 Ex., 6.III.1997, leg. Zettel H.

RWA R u a n d a : Westprovinz, Cyanguu/ Nyakabuye, 1 Ex., 20.I.1984, leg. HE.

Austrovelia* MALIPATIL & MONTEITH, 1983 exld**Austrovelia caledonica* MALIPATIL & MONTEITH, 1983**

NCL N e u k a l e d o n i e n : Südprovinz, Yate, Touaourou, 1 Ex., 16.XI.1986, leg. Kiener S.

Familie H e b r i d a e AMYOT & SERVILLE, 1843***Hebrus* CURTIS, 1833*****Hebrus dupuisi* E. WAGNER, 1954**

MAR M a r o k k o : Oed Abif Tinkert, 1 Ex., 27 VII 1959, leg. Eckerlein H.; Oum er Rbla, 60km W Khenifra, 1 Ex., 4 III 1959, leg. Eckerlein H.

FRA F r a n k r e i c h : Pyrenées Oriental, 1 Ex., 11 VIII 1956, leg. Weber H.

***Hebrus hoberlandti* (PORTER, 1959)**

PHL P h i l i p p i n e n : Central Visayas, Cebu, Cebu/ Boljoon River, 2 Ex., 10.II.2008, leg. Zettel H.

***Hebrus iheriri* (POISSON, 1953)**

MAR M a r o k k o : Guelmim-Es Semara, Torkoz, 1 Ex., 20.X.1971, leg. fA.

***Hebrus lacustris* (ZETTEL, 2006)**

PHL P h i l i p p i n e n : Mimaropa, Palawan, Busuanga/ Coron/ Balulu Falls, 1 Ex., 24.II.1996, leg. Zettel H.; Mimaropa, Palawan, Busuanga/ Coron/ Balulu Falls, 1 Ex., 2.II.1999, leg. Zettel H.

***Hebrus montanus* KOLENATI, 1857**

GRC G r i e c h e n l a n d : Achaia, Vourakis Gorge, 6 Ex., 26.IV.1994, leg. HE.

***Hebrus pangantihoni* (ZETTEL, 2006)**

PHL P h i l i p p i n e n : Calabarzon, Polillo Island/ Panukulan, 8 Ex., 14.II.2004, leg. Zettel H.

***Hebrus philippinus* (ZETTEL, 2006)**

PHL P h i l i p p i n e n : Central Visayas, Cebu/ Argao/ Bugasug Falls, 16 Ex., 9.II.2008, leg. Zettel H.; Eastern Visayas, Northern Samar/ Variato Falls, 4 Ex., 16.III.1998, leg. Zettel H.; Ibarra/ Divisoria, 4 Ex., 21.XI.2003, leg. Zettel H.

***Hebrus pusillus pusillus* (FALLÉN, 1807)**

AUT Ö s t e r r e i c h : Burgenland, Neusiedl am See, Illmitz, 1 Ex., 4.IX.1968, leg. Papperitz R; Burgenland, Neusiedl am See, Podersdorf, 3 Ex., 31.VII.1956, leg. Papperitz R; Kärnten, Spittal an der Drau, Kappellerteich/ St. Peter in Holz/ Spittal an der Drau NW, 2 Ex., 25.VII.1993, leg. K.; Niederösterreich, Scheibbs, Hochrieß/ Heide, 4 Ex., 10.X.1973, leg. Ressler F.; Nordtirol, Innsbruck, Viller Moor/ Innsbruck S, 1 Ex., 25.IV.1959, leg. PE; Nordtirol, Innsbruck, Viller Moor/ Innsbruck S, 10 Ex., 26.IV.1959, leg. PE; Nordtirol, Innsbruck-Land, Taxerhof/ Ampass SE, 3 Ex., 10.IV.1969, leg. HE; Nordtirol, Innsbruck-Land, Thierburg - Fritzens NE, 1 Ex., 20.IV.1947, leg. KF; Nordtirol, Innsbruck-Land, Thierburg - Fritzens NE, 1 Ex., 1.V.1961, leg. HA; Nordtirol, Innsbruck-Land, Thierburg - Fritzens NE, 3 Ex., 10.VII.1960, leg. PE; Nordtirol, Innsbruck-Land, Thierburg - Fritzens NE, 4 Ex., 12.VI.1962, leg. PE; Nordtirol, Innsbruck-Land, Wildmoos/ Seefeld in Tirol

- NW, 1 Ex., 27.VII.1968, leg. H.; Nordtirol, Innsbruck-Land, Wildmoos/ Seefeld in Tirol NW, 8 Ex., 26.V.1960, leg. PE; Nordtirol, Innsbruck-Land, Wildmoosalm/ Seefeld in Tirol N, 25 Ex., 28.V.1959, leg. HA; Nordtirol, Innsbruck-Land, Wildmoosalm/ Seefeld in Tirol N, 1 Ex., 13.VII.1968, leg. HE; Nordtirol, Kitzbühel, Waidring E: Strub, 1 Ex., 15.IX.1959, leg. PE; Nordtirol, Kufstein-Maistaller Lacke, 1 Ex., 8.VII.2013, leg. LM; Nordtirol, Kufstein, Mariastein W/ Feuchtgebiet beim Nasenbach, 3 Ex., 1.VII.2013, leg. LM; Nordtirol, Reintalersee/ Kramsach NE, 1 Ex., 27.IV.1969, leg. HE; Nordtirol, Kufstein, Unterangerberg/ Wörgl NW, 1 Ex., 22.VI.1963, leg. HA; Nordtirol, Reutte, 1 Ex., 27.IV.1916, leg. Knabl H.; Nordtirol, Reutte/ Mühl, 1 Ex., 10.VI.1916, leg. Knabl H.; Nordtirol, Reutte, Tannheim, 1 Ex., 1.VIII.1950, leg. Rief O.; Nordtirol, Schwaz, Aschau im Zillertal, 7 Ex., 17.X.1946, leg. KF; Nordtirol, Schwaz, Strass im Zillertal, 1 Ex., 21.X.1948, leg. KF; Osttirol, Lienz, Debanttal/ Gaimberger Alm, 1 Ex., 5.VII.2002, leg. KA.; Osttirol, Lienz, Kartitscher Sattel, 1 Ex., 21.VI.1965, leg. KA; Osttirol, Lienz E: Nußdorf, 1 Ex., 31.V.2002, leg. KA; Osttirol, Lienz/ Peggetz (= Rössl-Au), 3 Ex., 1.VIII.2002, leg. KA; Osttirol, Lienz/ Südtiroler Siedlung (= Friedenssiedlung), 1 Ex., 11.IX.2002, leg. KA; Osttirol, Nörsach, 5 Ex., 21.V.1983, leg. KA; Osttirol, Nörsach, 1 Ex., 8.VII.1989, leg. KA; Osttirol, Lienz, St. Johann im Walde Umgebung, 5 Ex., 14.VI.1984, leg. KA; Osttirol, Lienz, Tristacher Moor (= Alter Tristacher See), 7 Ex., 21.IV.1963, leg. KA.
- DEU D e u t s c h l a n d : Bayern, Nürnberg, Katznang, 1 Ex., 13.V.1972, leg. Kippenberg H.; Bayern, Rosenheim, Niederaudorf - Zankel/ Innauen, 3 Ex., 28.IV.2013, leg. LM.
- FRA F r a n k r e i c h : Languedoc-Roussillon, Pyrénées-Orientales, Salses-le-Chateau E: Font Estramar, 2 Ex., 26.VII.1956, leg. Weber H.
- ITA I t a l i e n : Südtirol, Bolzano-Bozen, Feldthurns/ Schrambach, 3 Ex., 14.III.1961, leg. PA; Südtirol, Bolzano-Bozen, Kalterer See Umgebung, 1 Ex., 23.VII.1969, leg. KM; Südtirol, Bolzano-Bozen, Montan, 1 Ex., 24.VII.1954, leg. Wohlmann R.; Südtirol, Bolzano-Bozen, Staben, 1 Ex., 29.III.1971, leg. KM; Südtirol, Bolzano-Bozen, Völser Weiher/ Völs am Schlern, 2 Ex., 19.V.2007, leg. Kopf T.; Südtirol, Salten-Schlern, Tiers am Schlern/ St. Zyprian, 8 Ex., 14.IV.2007, leg. Kopf T.
- MAR M a r o k k o : Marrakesh-Safi, Essaouira, Essaouira/ Mogador, 19 Ex., 26.VII.1959, leg. Eckerlein H.
- MKD N o r d m a z e d o n i e n : Makedonien,, Demir Kapija, 1 Ex., 4.VII.1988, leg. MH.

***Hebrus ruficeps* THOMSON, 1871**

- AUT Ö s t e r r e i c h : Burgenland, Neusiedl a. See, Umgebung Illmitz/ Warmsee (Darscho-Lacke), 1 Ex., 22.VII.2009, leg. LM; Burgenland, Neusiedl am See, Podersdorf, 1 Ex., leg. fA; Kärnten, Klagenfurt-Land, Pischeldorf, 2 Ex., 30.VII.1931, leg. Moosbrugger; Nordtirol, Innsbruck, Viller Moor/ Innsbruck S, 3 Ex., 25.IV.1959, leg. PE; Nordtirol, Innsbruck-Land, Ampass, 1 Ex., 14.X.1953, leg. PE; Nordtirol, Innsbruck-Land, Gnadenwald, 1 Ex., 3.V.1964, leg. HE; Nordtirol, Innsbruck-Land, Oberperfuss/ Zirl SE, 4 Ex., 13.IV.1947, leg. PE; Nordtirol, Innsbruck-Land, Sistrans, 1 Ex., 5.X.1961, leg. PE; Nordtirol, Innsbruck-Land, Taxerhof/ Ampass SE, 6 Ex., 10.IV.1969, leg. HE; Nordtirol, Innsbruck-Land, Thierburg - Fritzens NE, 4 Ex., 7.V.1959, leg. PE; Nordtirol, Innsbruck-Land, Thierburg - Fritzens NE, 1 Ex., 10.VII.1960, leg. PE; Nordtirol, Innsbruck-Land, Wildmoosalm/ Seefeld in Tirol NW, 4 Ex., 26.V.1960, leg. PE; Nordtirol, Innsbruck-Land, Wildmoosalm/ Seefeld in Tirol N, 15 Ex., 28.V.1959, leg. HA; Nordtirol, Innsbruck-Land, Wildmoosalm/ Seefeld in Tirol N, 1 Ex., 4.V.1968, leg. HE; Nordtirol, Schwarzsee/ Kitzbühel NW, 2 Ex., 1.VII.1962, leg. PE; Nordtirol, Kufstein, Kramsach, 2 Ex., 16.IV.1947, leg. KF; Nordtirol, Kufstein, Kundl, 3 Ex., 23.IV.1961, leg. PE; Nordtirol, Kufstein, Mariastein, 4 Ex., 23.IV.1961, leg. PE; Nordtirol, Reintalersee/ Kramsach NE, 3 Ex., 6.IV.1969, leg. HE; Nordtirol, Kufstein, Walchsee/ Schwemm, 3 Ex., 9.XI.2011, leg. LM; Nordtirol, Kufstein, Walchsee/ Schwemm SE, 2 Ex., 21.VII.1959, leg. PE; Nordtirol, Landeck, N Kauns: Bärenbadmoor und Gölfenmoor (= Aifnermoos"), 1 Ex., 11.VI.2005, leg. Schatz I.; Nordtirol, Stanz/ Landeck NW, 1 Ex., 11.IX.1960, leg. Kappeller R.; Nordtirol, Reutte, Kreckelmoos/ Reutte SE, 1 Ex., 4.VII.1946, leg. KF; Nordtirol, Schwaz, Arzberg/ Schwaz S, 2 Ex., 14.X.1959, leg. KF; Nordtirol, Schwaz, Aschau im Zillertal, 1 Ex., 9.X.1948, leg. KF; Nordtirol, Stans/ Schwaz NE, 1 Ex., 14.III.1946, leg. KF; Nordtirol, Stans/ Schwaz NE, 7 Ex., 15.III.1946, leg. KF; Nordtirol, Stans/ Schwaz NE, 2 Ex., 19.III.1946, leg. KF; Nordtirol, Stans/ Schwaz NE, 1 Ex., 25.II.1966, leg. HE; Nordtirol, Stans/ Schwaz NE, 3 Ex.,

27.II.1966, leg. HE; Nordtirol, Stans/ Schwaz NE, 10 Ex., 26.IV.1959, leg. PE; Nordtirol, Schwaz, Strass im Zillertal, 2 Ex., 21.X.1948, leg. KF; Nordtirol, Schwaz, Strass im Zillertal, 1 Ex., 14.X.1948, leg. KF; Nordtirol, Innsbruck/ Amraser Au, 5 Ex., 14.VII.1952, leg. PE; Osttirol, Lienz, Stronach/ Dölsach NE, 12 Ex., 9.VIII.1988, leg. KA; Osttirol, Lienz, Stronach/ Dölsach NE, 8 Ex., 13.VII.1987, leg. KA; Vorarlberg, Feldkirch NW: Bangs, 4 Ex., 3.IX.1995, leg. Kopf T.

DEU D e u t s c h l a n d : Bayern, Rosenheim-Rinssee/Ostufer, 1 Ex., 6.IV.2001, leg. LM; Hamburg, Hummelsbüttel, 1 Ex., 24.III.1933, leg. fA.

FRA F r a n k r e i c h : Auvergne-Rhône-Alpes, Ain, Ceyzerieu E / Marais de Lavours, 1 Ex., 20.VI.2014, leg. LM.

GRC G r i e c h e n l a n d : Westmakedonien, Kastoria, 1 Ex., 1.VIII.1986, leg. HE.

HRV K r o a t i e n : Zadar, Pag/ Velo Blato, 2 Ex., 21.V.2014, leg. LM.

ITA I t a l i e n : Südtirol, Bolzano-Bozen, Ridnauntal Eingang, 1 Ex., 30.IV.1963, leg. PA.

***Hebrus seyferti* (ZETTEL, 2006)**

PHL P h i l i p p i n e n : Northern Mindanao, Mambajao/ Tupsan/ Macaw Cold Springs, 4 Ex., 12.II.2007, leg. Zettel H.

***Merragata* WHITE, 1877**

***Merragata hebroides* WHITE, 1877**

ESP S p a n i e n : Kanarische Inseln, Santa Cruz de Tenerife, Orotava, 2 Ex., 21.XI.1992, leg. HE.

Familie H y d r o m e t r i d a e BILLBERG, 1820

***Hydrometra* LATREILLE, 1796**

***Hydrometra africana* HUNGERFORD & EVANS, 1934**

KEN K e n i a : Mombasa, 1 Ex., 20.IV.1978, leg. HE.

***Hydrometra albolineata* (SCOTT, 1874)**

PAK P a k i s t a n : Sindh, Sehwan, 1 Ex., 27.IX.1972, leg. HE.

THA T h a i l a n d : Chiang Mai Umgebung, 1 Ex., 18.VIII.1995, leg. Grimm R.; Phuket/ Surin, 2 Ex., 5.XI.1987, leg. HE.

***Hydrometra argentina* BERG, 1879**

BRA B r a s i l i e n : Amazonasgebiet, Rio Negro, P. Arara, 1 Ex. 15 XII 1961, leg. Fittkau E.J.

BOL B o l i v i e n : Sta. Cruz, 1 Ex., 20 X 1963, leg. Walz.

***Hydrometra gracilenta* HORVÁTH, 1899**

AUT Ö s t e r r e i c h : Burgenland, Neusiedl a. See, Umgebung Illmitz/ Warmsee (Darscho-Lacke), 1 Ex., 4.V.1978, leg. Schedl W.; Nordtirol, Innsbruck/ Rossau, 2 Ex., 11.IX.1955, leg. HA; Nordtirol, Schwaz, Terfens/ Weißlahn, 4 Ex., 15.VI.1980, leg. KM; Vorarlberg, 2 Ex., 1.I.1921, leg. fA.; Wien, Prater, 1 Ex., leg. Mader A.; Wien, Prater, 1 Ex., 23.V.1940, leg. Blühweiss F.

DEU D e u t s c h l a n d : Bayern, Aichach-Friedberg, Ingstetten, 1 Ex., 20.IX.1992, leg. Schuster G.; Bayern, Aichach-Friedberg, Ingstetten, 1 Ex., 12.X.1991, leg. Schuster G.; Bayern, Augsburg SW/ Wellenburg, 2 Ex., 31.III.1953, leg. Papperitz R.

NLD N i e d e r l a n d e : Holland, 2 Ex., 1.I.1970, leg. Nieser N.

***Hydrometra lineata* (ESCHSCHOLTZ, 1822)**

PHL P h i l i p p i n e n : Bicol Region, Masbate City/ Nursery Street, 1 Ex., 23.IV.2009, leg. Pangantihon C.; Caraga, Surigao del Norte, Siargao Island/ General Luna, 5 Ex., 29.V.2009, leg. Pangantihon C.; Central Visayas, Siquijor/ Lazi, 1 Ex., 1.III.1997, leg. Zettel H.; Central Visayas, Siquijor/ San Juan, 9 Ex., 2.III.1997, leg. Zettel H.; Luzon, Camarines Sur, Luzon/ Alanao Bahi River, 2 Ex., 22.II.2003, leg. Pangantihon C.; Mimaropa, Oriental Mindoro, Puerto Galera SE/ Big Tabinay River, 1 Ex., 12.XI.1994, leg. Zettel H.; Mimaropa, Romblon, Sibuyan/ Magdiwang/ Jaosan, 1 Ex., 18.XI.1994, leg. Zettel H.

***Hydrometra mindoroensis* (POLHEMUS, 1976)**

PHL P h i l i p p i n e n : Bicol Region, Camarines Sur, Lupi/ Sooc River, 1 Ex., 13.III.2003, leg. Zettel H.; Bicol Region, Camarines Sur, Luzon/ Buncao/ Himaao Creek, 1 Ex., 1.II.2002, leg. Zettel H.; Central Visayas, Cebu, Cebu/ Minglanilla Camp, 1 Ex., 16.XI.2003, leg. Zettel H.; Mimaropa, Palawan, Busuanga Island/ Borac, 1 Ex., 31.I.1998, leg. Zettel H.; Mimaropa, Palawan, Busuanga Island/ Conception Falls, 1 Ex., 27.II.1996, leg. Zettel H.; Mimaropa, Palawan, Busuanga Island/ Coron Umgebung, 1 Ex., 25.II.1996, leg. Zettel H.; Mimaropa, Palawan, Busuanga/ Coron/ Balulu Falls, 1 Ex., 2.II.1999, leg. Zettel H.; Mimaropa, Palawan, Busuanga/ Coron/ Mabentangen Forest Reserve, 1 Ex., 1.II.1999, leg. Zettel H.

***Hydrometra orientalis* LUNDBLAD, 1933**

KHM K a m b o d s c h a : Tboung Khmum, Memot/ Hong, 2 Ex., leg. Pangantihon C.

***Hydrometra stagnorum* (LINNAEUS 1758)**

AUT Ö s t e r r e i c h : Niederösterreich, Scheibbs, Hochrieß/ Heide, 1 Ex., 10.IX.1972, leg. Rausch; Niederösterreich, Scheibbs, Purgstall an der Erlauf, 1 Ex., 12.V.1970, leg. Ressler F.; Nordtirol, Innsbruck-Land, Inzing/ Gaisau, 2 Ex., 13.VII.2012, leg. Eckelt A.; Nordtirol, Kufstein, Thiersee-Wachtl, Steinbruch, 1 Ex., 19.VII.2013, leg. LM; Nordtirol, Kufstein, Walchsee/ Schwemm, 1 Ex., 9.VI.2006, leg. KM; Nordtirol, Reutte, Lechaschau/ Reutte W, linke Lechau, 1 Ex., 6.VIII.1989, leg. KM; Nordtirol, Piller/ Schwaz SW, 2 Ex., 11.IV.1964, leg. HE; Oberösterreich, Linz-Land, Raffelstetten N, 1 Ex., 1.V.2014, leg. Eckelt A.; Oberösterreich, Urfahr-Umgebung, Pulgram, 1 Ex., 28.XI.1982, leg. Gusenleitner J.; Vorarlberg, Feldkirch/ Bangs, 1 Ex., 5.IX.1995, leg. Kopf T.

CHE S c h w e i z : Vaud, Lac de Bret/ Puidoux NW, 1 Ex., 4.IV.1943, leg. PA.

DEU D e u t s c h l a n d : Bayern, Dachau/ Umgebung, 5 Ex., 9.XI.1962, leg. Hain; Bayern, Dachau, Dachau/ Umgebung, 15 Ex., 7.IX.1968, leg. Hain; Bayern, Dachau/ Umgebung, 2 Ex., 4.V.1962, leg. Hain; Bayern, Erding, 1 Ex., 15.VII.1965, leg. HE; Bayern, Rosenheim, Innstau bei Flintsbach, 1 Ex., 27.VI.2010, leg. LM; Bayern, Traunstein, Chiemsee-Seebruck/ Ischl an der Alz, 1 Ex., 15.V.2004, leg. LM; Bayern, Traunstein, Petting/ Götzinger Ache, 1 Ex., 23.II.2014, leg. Wolf I.; Bayern, Unterfranken, Aschaffenburg, 3 Ex., 22.I.1928, leg. Singer; Bayern, Rosenheim, Fischbach am Inn, Innufer, 2 Ex., 26.IV.2014, leg. LM; Bayern, Spessart/ Einsiedel, 1 Ex., 14.VIII.1964, leg. FA.; Hessen, Kassel, Holzapetal-Holzape NSG, 1 Ex., 13.VII.2004, leg. LM.

ESP S p a n i e n : Andalusien, Jaen S/ Sierra de la Pandera, 2 Ex., 31.V.1971, leg. Aspöck; Balearische Inseln, Mallorca, Pollenca Umgebung, 1 Ex., 1.VI.2006, leg. Wunderlich J.; Cataluna, Cadaques, 3 Ex., 13.VII.1977, leg. Schedl W.

FRA F r a n k r e i c h : Auvergne-Rhône-Alpes, Cantal, Foret de Miers, 1 Ex., 26.VI.2014, leg. LM; Auvergne-Rhône-Alpes, Puy-de-Dôme, Le Breuil sur Couze E/ Allier, 1 Ex., 23.VI.2014, leg. LM; Languedoc-Roussillon, Hérault, Causse de la Selle NE/ Fluss Hérault, 2 Ex., 23.VI.2013, leg. LM; Occitanie, Lot, Causses du Quercy, 1 Ex., 28.VI.2014, leg. LM; Provence-Alpes-Côte d'Azur, Var,

Vins sur Caramy, 1 Ex., 19.VI.2013, leg. LM; Corsica, Vizzanova, 1 Ex., 15.IX.2001, leg. Thaler B.

GRC **Griechenland**: Achaia, Kalavrita, Peloponnes, 2 Ex., 19.IX.1985, leg. Thaler B.; Epiros Ditiki Makedonia, Konitsa/ Kastania, 1 Ex., 16.IX.1995, leg. Thaler B.; Kreta, Rethymnon N/ Parama, 5 Ex., 17.IV.1990, leg. HE; Thessalia, Sterea Ellada, Ossagebirge/ Karitsa, 1 Ex., 22.XI.1995, leg. Thaler B.

HRV **Kroatien**: Istrien, Istarska županija, Vizinada (= Vicinada), 7 Ex., 20.VIII.1982, leg. KA.

ISR **Israel**: Südbezirk, Ashkelon, Arugot, 1 Ex., 28.V.1985, leg. Jäch M.; Südbezirk, Ein Gedi, 1 Ex., 26.IV.1982, leg. MH.; Golan/ Qahrin, 1 Ex., 1.IV.1985, leg. Jäch M.

ITA **Italien**: Friaul-Julisch-Venetien, Udine, Zellina, 1 Ex., 24.VIII.1978, leg. KA; Ligurien, Genova, Sestri Levante, 13 Ex., 22.V.1976, leg. HA; Latium, Rom, Rom W/ Palidoro, 34 Ex., 15.VIII.1967, leg. HE; Rom Umgebung, 7 Ex., 20.VIII.1967, leg. HE; Südtirol, Bolzano-Bozen, St.Pauls/ Eppan, 1 Ex., 9.VII.1952, leg. KA.

MAR **Marokko**: Marrakesch-Tensift-El Haouz, Aghbalou, 1 Ex., 10.VII.1975, leg. Gusenleitner J.; Marrakesch-Tensift-El Haouz, Setti Fatma, 2 Ex., 9.IV.1979, leg. Schedl W.W.; Marokko, Cirque de Jaffar, 1 Ex., leg. Franz H.

Familie *Herमतobatinae* COUTIÈRE & MARTIN, 1901

***Herमतobates* CARPENTER, 1892**

***Herमतobates marcheii* (COUTIERE & MARTIN, 1901)**

PHL **Philippinen**: Central Visayas, Cebu/ Dumanjug/ Bitoon, 8 Ex., 19.XI.2009, leg. Pangantihon C.

Familie *Veliidae* BRULLÉ, 1836

***Microvelia* WESTWOOD, 1834**

***Microvelia buenoi* DRAKE, 1920**

DEU **Deutschland**: Sachsen, Bautzen, Quoos, 2 Ex., 1.VI.1941, leg. Jordan

GBR **Großbritannien**: England, Kent, Romney Marsh, 3 Ex., 1.V.1955, leg. Lansbury

NLD **Niederlande**: Nordbrabant, Asten, Ospel/ De Grote Peel, 3 Ex., 29.X.1966, leg. Nieser N.; Nordbrabant, Deurne, Griendsveen, 7 Ex., 26.V.1990, leg. HE.

***Microvelia dalawa* ZETTEL, 2014**

PHL **Philippinen**: Calabarzon, Quezon, Luzon/ Atimunan/ Quezon NP., 1 Ex., 24.III.1998, leg. Zettel H.

***Microvelia douglasi* (SCOTT, 1874)**

PAK **Pakistan**: Sindh, Karachi District, Karachi, 4 Ex., 22.I.1975, leg. HE.

***Microvelia gracillima* REUTER, 1882**

EGY **Ägypten**: Bani Suwaif, Kairo Umgebung, 1 Ex., 27.IV.1963, leg. Eckerlein H.

***Microvelia isa* ZETTEL, 2012**

PHL Philippinen : Northern Mindanao, Camiguin, Mambajao/ Dagoocan Spring, 2 Ex., 14.II.2007, leg. Zettel H.

***Microvelia leveillei* (LETHIERRY, 1877)**

IND I n d i e n : Maharashtra, Aurangabad, 4 Ex., 8.II.1994, leg. HE.

PHL Philippinen : Northern Mindanao, Camiguin/ Katibawasan Spring Area, 13 Ex., 13.III.2010, leg. Zettel H.

***Microvelia popovi* (BROWN, 1951)**

SDN S u d a n : Kassala/ Erkowit, 2 Ex., 26.VI.1962, leg. Remane R.

***Microvelia pygmaea* (DUFOR, 1833)**

GRC G r i e c h e n l a n d : Kreta, Iraklion NW/ Fodele Umgebung, 1 Ex., 24.XI.1987, leg. Voreadou Ch.

ITA I t a l i e n : Latium, Rom W/ Palidoro, 11 Ex., 15.VIII.1967, leg. HE.

PRT P o r t u g a l : Evora SE/ Evora Pond, 3 Ex., 17.VIII.1967, leg. Nieser N.

***Microvelia reticulata* (BURMEISTER, 1835)**

AUT Ö s t e r r e i c h : Nordtirol, Innsbruck-Land, Hall in Tirol, 5 Ex., 11.VII.1964, leg. HE; Nordtirol, Innsbruck-Land, Martinsbühel/ Zirl SE, 20 Ex., 3.V.1959, leg. PE; Nordtirol, Innsbruck-Land, Martinsbühel/ Zirl SE, 3 Ex., 5.IV.1959, leg. PE; Nordtirol, Innsbruck-Land, Thierburg - Fritzens NE, 3 Ex., 28.VII.1962, leg. PE; Innsbruck-Land, Thierburg - Fritzens NE, 2 Ex., 18.IV.1964, leg. HE; Nordtirol, Innsbruck-Land, Zirl, 10 Ex., 5.IV.1959, leg. HA; Nordtirol, Innsbruck-Land, Zirl, 2 Ex., 29.III.1958, leg. HA; Nordtirol, Innsbruck-Land, Zirl, 14 Ex., 22.III.1959, leg. HA; Nordtirol, Kufstein, Bad Häring, 3 Ex., 23.VII.1965, leg. HE; Nordtirol, Kufstein, Mariastein Umgebung, 1 Ex., 23.IV.1961, leg. PE; Nordtirol, Reintalensee/ Kramsach NE, 3 Ex., 6.IV.1969, leg. HE; Nordtirol, Reintalensee/ Kramsach NE, 2 Ex., 22.VI.1968, leg. HE; Nordtirol, Kufstein, Schloß Matzen/ Brixlegg SW, 2 Ex., 15.IV.1964, leg. HE; Nordtirol, Kufstein, St. Leonhard Umgebung/ Kundl W, 1 Ex., 25.IX.1965, leg. HE; Nordtirol, Kufstein, Walchsee/ Schwemm, 1 Ex., 9.XI.2011, leg. LM; Nordtirol, Kufstein, Walchsee/ Schwemm, 6 Ex., 18.V.2015, leg. LM; Nordtirol, Kufstein, Wörgl, 1 Ex., 1.VI.1963, leg. HE; Nordtirol, Pill/ Schwaz SW, 1 Ex., 24.IV.1964, leg. HE; Nordtirol, Schwaz, Terfens/ Innau, 3 Ex., 8.IV.1967, leg. HE; Wien, Prater, 1 Ex., 1.VI.1940, leg. Blühweiss F.

DEU D e u t s c h l a n d : Bayern, Augsburg, Mittelstetten/ Wertachauen, 1 Ex., 10.IX.2007, leg. Schuster G.

ITA I t a l i e n : Südtirol, Eisacktal, Brixen S: Mahr, 2 Ex., 14.VII.1952, leg. KF; Südtirol, Wipptal, Sterzing, 3 Ex., 15.V.1952, leg. KF.

***Microvelia seyferti* ZETTEL, 2014**

PHL Philippinen : Cordillera, Luzon/ Benguet/ Baguio, 1 Ex., 18.II.1999, leg. Zettel H.

Pseudovelina* HOBERLANDT, 1950**Pseudovelina gapudi* HECHER, 2006**

PHL Philippinen : Calabarzon, Laguna/ Los Banos/ Mount Makiling/ Molawin Creek, 2 Ex., 9.II.1996, leg. Zettel H.

***Pseudovelia heissi* HECHER, 2006**

PHL P h i l i p p i n e n : Bicol Region, Catanduanes/ San Andres/ Lu Long Cave, 2 Ex., 12.IV.2000, leg. Zettel H.; Bicol Region, Luzon/ Albay/Malipot/ Busai Falls, 3 Ex., 7.III.2003, leg. Zettel H.

***Pseudovelia quadrifolia* HECHER, 2006**

PHL P h i l i p p i n e n : Bicol Region, Camarines Sur, Camarines Sur/ Pili/ Caririga Creek, 1 Ex., 1.II.2002, leg. Zettel H.

***Pseudovelia quezonica* HECHER, 2006**

PHL P h i l i p p i n e n : Calabarzon, Cavite Alfonso/ Pajo, 2 Ex., 7.II.2010, leg. Pangantihon C.

***Pseudovelia schoenigi* HECHER & BONGO, 2006**

PHL P h i l i p p i n e n : Central Visayas, Cebu, Cebu/ Boljoon River, 6 Ex., 22.III.2010, leg. Zettel H.; Central Visayas, Negros Oriental, Dumaguete/ Valencia, 1 Ex., 25.II.1997, leg. Zettel H.; Central Visayas, Bohol/ Trinidad/ San Isidro/ Kawasan Falls, 4 Ex., 11.XI.2007, leg. Pangantihon C.; Eastern Visayas, Northern Samar, Northern Samar/ Variato Falls, 7 Ex., 3.III.2003, leg. Zettel H.; Eastern Visayas, Samar, San Joaquin/ Lologayan Falls, 2 Ex., 4.III.2003, leg. Zettel H.; Eastern Visayas, Biliran/ Almeria/ Balagombong Falls, 2 Ex., 14.III.1998, leg. Zettel H.; Eastern Visayas, Leyte/ Ormoc/ Lake Danao, 4 Ex., 11.III.1998, leg. Zettel H.; Leyte/ Lonoy/ Maasin, 1 Ex., 20.XI.2003, leg. Zettel H.

Tenagovelia KIRKALDY, 1908***Tenagovelia sjoestedti* KIRKALDY, 1908**

KEN K e n i a : Loitokitok/ Njugini River, 1 Ex., 26.I.1994, leg. Zettel H.; Loitokitok/ Njugini River, 3 Ex., 26.I.1994, leg. Zettel H.

Halovelia BERGROTH, 1893***Halovelia bergrothi* ESAKI, 1926**

PHL P h i l i p p i n e n : Caraga, Surigao/ Siargao Island, 5 Ex., 29.V.2009, leg. Pangantihon C.

***Halovelia esakii* ANDERSEN, 1989**

PHL P h i l i p p i n e n : Caraga, Surigao/ Siargao Island, 20 Ex., 29.V.2009, leg. Pangantihon C.

***Halovelia lannae* ANDERSEN, 1989**

PHL P h i l i p p i n e n : Bicol Region, Masbate City/ Nursery Street, 4 Ex., 23.IV.2009, leg. Pangantihon C.; Central Visayas, Cebu/ Dumanjug/ Bitoon, 24 Ex., 19.XI.2009, leg. Pangantihon C.

***Halovelia papuensis* (ESAKI, 1926)**

PNG P a p u a N e u g u i n e a : Madang, Nagada, 5°19'17.08" S, 145°47'46.32" E, 3 Ex., II 2008, leg. Balke M.

***Halovelia sumaldei* ZETTEL, 1998**

PHL P h i l i p p i n e n : Central Visayas, Cebu/ Dumanjug/ Bitoon, 13 Ex., 19.XI.2009, leg. Pangantihon C.

Haloveloides* ANDERSEN, 1992 exld**Haloveloides anderseni* ZETTEL, 2003**

PHL P h i l i p p i n e n : Luzon, Luzon/ Camarines/ Mercedes/ Matoogtoog, 4 Ex., 28.X.2012, leg. Pangantihon C.

***Haloveloides aradophili* ZETTEL, 2006**

PHL P h i l i p p i n e n : Central Visayas, Siquijor, Siquijor/ Lazi/ Simacolong, 1 Ex., 22.X.2004, leg. Zettel H.

***Haloveloides femoralis* ANDERSEN, 1992**

PHL P h i l i p p i n e n : Cebu, Cebu/ Argao/ Simala, 2 Ex., 6.XII.2005, leg. Zettel H.

Xenobates* ESAKI, 1927 exld**Xenobates murphyi* ANDERSEN, 2000**

PHL P h i l i p p i n e n : Central Visayas, Cebu, Bantayan Island/ Balidbid, 3 Ex., 17.X.2004, leg. Pangantihon C.

***Xenobates nypicola* ZETTEL & BONGO, 2017**

PHL P h i l i p p i n e n : Negros Island Region, Negros Oriental, Sibulan/ Ajong/ Nipaswamp, 6 Ex., 1.XI.2004, leg. Zettel H.

Perittopus* FIEBER, 1861 exld**Perittopus asiaticus* ZETTEL, 2001**

MYS M a l a y s i a : Kedah, Langkawi/ Datai Resort, 2 Ex., 12.III.1995, leg. HE; Kedah, Langkawi/ Datai Resort, 6 Ex., 2.XI.2002, leg. HE; Pahang, Pulau Tioman/ Tekek, 1 Ex., 16.VII.1992, leg. HE; Perak/ Pulau Pangkor/ Laut, 6 Ex., 8.IV.2008, leg. HE.

THA T h a i l a n d : Chiang Mai/ Doi Inthanon NP., 6 Ex., 28.XII.1998, leg. Mazzoldi; Phuket/ Surin, 6 Ex., 5.XI.1987, leg. HE.

Rhagovelia* MAYR, 1865**Rhagovelia agilis* POLHEMUS, 1976**

PHL P h i l i p p i n e n : Calabarzon, Laguna/ Los Banos/ Mount Makiling/ Molawin Creek, 4 Ex., 23.I.1999, leg. Zettel H.

***Rhagovelia australica* KIRKALDY, 1908**

AUS A u s t r a l i e n : Queensland, Atherton/ Tolga, 5 Ex., 31.X.1989, leg. HE.

***Rhagovelia bicolorana* ZETTEL, 2014**

PHL P h i l i p p i n e n : Bicol Region, Camarines Sur, Lupi/ Sooc River, 2 Ex., 16.II.2001, leg. Zettel H.; Bicol Region, Camarines Sur, Luzon/ Lagonoy/ Kinayangan River, 2 Ex., 2.II.2002, leg. Zettel H.

***Rhagovelia camiguinana* ZETTEL, 1996**

PHL P h i l i p p i n e n : Northern Mindanao, Camiguin/ Katibawasan Spring Area, 4 Ex., leg. Pangantihon C.; Northern Mindanao, Camiguin/ Katibawasan Spring Area, 1 Ex., 13.III.2010, leg. Zettel H.

***Rhagovelia cenizae* ZETTEL, 2007**

PHL P h i l i p p i n e n : Eastern Visayas, Leyte/ Sogod E, 10 Ex., 19.XI.2003, leg. Pangantihon C.

***Rhagovelia dostali* ZETTEL, 2009**

STP S ã o T o m é u n d P r í n c i p e : Sao Tomé/ Diogo Vaz, 7 Ex., 30.V.2008, leg. Dostal A.

***Rhagovelia elegans* UHLER, 1894**

GLP G u a d e l o u p e : Basse Terre/ Chute du Corbet, 6 Ex., 1.XII.1982, leg. HE; Basse Terre/ Chute du Corbet, 3 Ex., 17.VI.2000, leg. Vitali F

***Rhagovelia gagei* DRAKE & HUSSEY, 1957**

COL K o l u m b i e n : Magdalena Santa Marta, Bella Vista, 2 Ex., 21.V.2013, leg. Dostal A.

***Rhagovelia graindli* ZETTEL, 2012**

PHL P h i l i p p i n e n : Northern Mindanao, Camiguin/ Katibawasan Spring Area, 5 Ex., leg. Pangantihon C.; Northern Mindanao, Camiguin/ Mambajao/ Balbagon Letican, 6 Ex., 13.II.2007, leg. Zettel H.; Northern Mindanao, Mindanao/ Misamis/ Tangub/ Limban, 14 Ex., 6.III.1997, leg. Zettel H.

***Rhagovelia guentheri* ZETTEL, 2007**

PHL P h i l i p p i n e n : Northern Mindanao, Camiguin, Camiguin/ Catarman-Mainit/ Tuasan Falls, 2 Ex., 11.II.2007, leg. Zettel H.

***Rhagovelia heissi* HECHER & BONGO, 2006**

PHL P h i l i p p i n e n : Central Visayas, Cebu, Cebu/ Argao/ Bugasug Falls, 4 Ex., 9.II.2008, leg. Zettel H.; Central Visayas, Cebu/ Boljoon River, 7 Ex., 13.XI.2005, leg. Pangantihon C.; Central Visayas, Cebu/ Boljoon River, 8 Ex., 22.III.2010, leg. Zettel H.; Central Visayas, Cebu City/ Luzaran, 20 Ex., 17.III.2012, leg. Pangantihon C.

***Rhagovelia inexpectata* ZETTEL, 2000**

KHM K a m b o d s c h a : Mondulkiri, Kroeng/ Saen Monourom City, 5 Ex., fA, leg. Pangantihon C.

THA T h a i l a n d : Ubon Ratchathani, Ubon Ratchathani/ Phu Chong Nayoi National Park, 3 Ex., 2.I.2000, leg. Mazzoldi.

***Rhagovelia inglae* ZETTEL, 2012**

PHL P h i l i p p i n e n : Mimaropa, Sibuyan/ Mount Guiting, 2 Ex., 17.II.2014, leg. Pangantihon C.

***Rhagovelia kawakamii hoberlandti* HUNGERFORD & MATSUDA, 1961**

PHL P h i l i p p i n e n : Mimaropa, Palawan, Busuanga Island/ Borac, 8 Ex., 31.I.1999, leg. Zettel H.

***Rhagoelia luzonica* LUNDBLAD, 1937**

PHL P h i l i p p i n e n : Calabarzon, Cavite Alfonso/ Pajo, 4 Ex., 7.II.2010, leg. Pangantihon C.; Calabarzon, Cavite/ Indang, 2 Ex., 26.II.2010, leg. Pangantihon C.; Manila, Luzon/ Laguna Kalayaan, 3 Ex., 23.II.2013, leg. Pangantihon C.

***Rhagoelia mindanaoensis* HUNGERFORD & MATSUDA, 1961**

PHL P h i l i p p i n e n : Caraga, Surigao/ Sibahay/ Magkawas Falls, 10 Ex., 26.X.2010, leg. Pangantihon C.; Eastern Visayas, Northern Samar, Northern Samar/ Variato Falls, 5 Ex., 16.III.1998, leg. Zettel H.; Eastern Visayas, Biliran/ Almeria/ Balagombong Falls, 11 Ex., 14.III.1998, leg. Zettel H.

***Rhagoelia mindoroensis* ZETTEL, 1994**

PHL P h i l i p p i n e n : Mimaropa, Mindoro/ Quirao/ Balete Creek, 2 Ex., 29.VI.2012, leg. Pangantihon C.; Mimaropa, Mindoro/ Quirao/ Balete Creek, 10 Ex., 12.VII.2012, leg. Pangantihon C.; Mimaropa, Mindoro/ Quirao/ Tagugoy Creek, 4 Ex., 21.IX.2012, leg. Pangantihon C.; Mindoro/ Roxas/ Baroc River, 6 Ex., 29.VI.2012, leg. Pangantihon C.

***Rhagoelia minutissima* HUNGERFORD & MATSUDA, 1961**

PHL P h i l i p p i n e n : Mimaropa, Palawan, Busuanga Island/ Borac, 2 Ex., 31.I.1999, leg. Zettel H.; Mimaropa, Palawan, Busuanga Island/ Coron Umgebung, 2 Ex., 23.II.1996, leg. Zettel H.; Mimaropa, Palawan, Busuanga/ Coron/ Mabentangen Forest Reserve, 6 Ex., 25.II.1996, leg. Zettel H.; Mimaropa, Palawan, Busuanga/ Coron/ Mabentangen Forest Reserve, 4 Ex., 1.II.1999, leg. Zettel H.

***Rhagoelia negrosensis* (ZETTEL, 1994)**

PHL P h i l i p p i n e n : Negros Island Region, Negros Oriental, Canlaon City/ Masolug, 2 Ex., 25.I.2007, leg. Zettel H.

***Rhagoelia nieseri* ZETTEL, 1995**

PHL P h i l i p p i n e n : Mindanao, Surigao del Norte, Sitio Mahanon/ Tandag River, 10 Ex., leg. Pangantihon C.

***Rhagoelia orientalis* LUNDBLAD, 1937**

PHL P h i l i p p i n e n : Northern Mindanao, Camiguin/ Tupsan/ Macaw, 12 Ex., 17.III.2010, leg. Zettel H.; Northern Mindanao, Mindanao/ Misamis/ Tangub/ Lobo River, 5 Ex., 7.III.1997, leg. Zettel H.; Zamboanga Peninsula, Zamboanga/ Pagadian/ Alegria Falls, 6 Ex., 9.III.1997, leg. Zettel H.; Zamboanga Peninsula, Zamboanga/ Pagadian/ Alegria Falls, 3 Ex., 11.III.1997, leg. Zettel H.

***Rhagoelia orientaloides* ZETTEL, 1995**

PHL P h i l i p p i n e n : Northern Mindanao, Camiguin/ Katibawasan Spring Area, 1 Ex., leg. Pangantihon C.

***Rhagoelia philippina* LUNDBLAD, 1936**

PHL P h i l i p p i n e n : Calabarzon, Laguna/ Los Banos/ Mount Makiling/ Molawin Creek, 12 Ex., 8.II.1996, leg. Zettel H.; Cordillera, Sagada NE/ Banga an Bomod-ok, 8 Ex., 22.II.1999, leg. Seyfert F.; Manila, Luzon/ Laguna Kalayaan, 6 Ex., 23.II.2013, leg. Pangantihon C.

***Rhagovelia planipes* GOULD, 1931**

GTM G u a t e m a l a : S.J. Chamelco, 2 Ex., 23 VII 1975, leg. Böttger K.

***Rhagovelia raddai* ZETTEL, 1994**

PHL P h i l i p p i n e n : Mimaropa, Oriental Mindoro, Puerto Galera SE/ Big Tabinay River, 2 Ex., 12.XI.1994, leg. Zettel H.

***Rhagovelia raymondi* ZETTEL 1995**

PHL P h i l i p p i n e n : Mimaropa, Romblon, Romblon/ Dubduban/ Busai Falls, 6 Ex., 23.XI.1994, leg. Zettel H.

***Rhagovelia rufescens* ZETTEL, 2012**

PHL P h i l i p p i n e n : Mimaropa, Romblon, Romblon/ Dubduban/ Busai Falls, 6 Ex., 23.XI.1994, leg. Zettel H.

***Rhagovelia sallyae* ZETTEL, 2003**

PHL P h i l i p p i n e n : Eastern Visayas, Northern Samar, Northern Samar/ Variato Falls, 14 Ex., 3.III.2003, leg. Zettel H.

***Rhagovelia schoedli* ZETTEL, 1996**

PHL P h i l i p p i n e n : Western Visayas, Aklan, Aklan/ Panay/ Nat. P. Sibaliw Stn., 4 Ex., 25.II.2014, leg. Pangantihon C.

***Rhagovelia seyferti* ZETTEL, 1995**

PHL P h i l i p p i n e n : Cuernos de Negros/ Casaroro Falls, 4 Ex., 3.III.2008, leg. Zettel H.

***Rhagovelia sibuyana* ZETTEL, 1996**

PHL P h i l i p p i n e n : Mimaropa, Romblon, Sibuyan/ Magdiwang/ Jao-asan, 5 Ex., 18.XI.1994, leg. Zettel H.; Mimaropa, Romblon/ Sibuyan/ Tampayan, 3 Ex., 17.XI.1994, leg. Zettel H.; Mimaropa, Romblon/ Sibuyan/ Tampayan, 5 Ex., 16.II.2014, leg. Pangantihon C.; Mimaropa, Sibuyan/ Mount Guiting, 1 Ex., 17.II.2014, leg. Pangantihon C.

***Rhagovelia sorsogonensis* ZETTEL, 2014**

PHL P h i l i p p i n e n : Bicol Region, Luzon/ Albay/Malilipot/ Busai Falls, 10 Ex., 7.III.2003, leg. Zettel H.

***Rhagovelia sumatrensis* LUNDBLAD, 1933**

IDN I n d o n e s i e n : Bali, Bali/ Ubud Umgebung, 4 Ex., 15.XI.1999, leg. HE; West-Nusa Tenggara, Lombok/ Pusuk/ Pemenang, 3 Ex., 19.XI.1999, leg. HE.

KHM K a m b o d s c h a : Tboung Khmum, Memot/ Hong, 2 Ex., leg. Pangantihon C.

MYS M a l a y s i a : Terengganu, Pahang-Taman/ Kuala Terengganu, 1 Ex., 5.III.1995, leg. HE.

THA T h a i l a n d : Chiang Mai, Chiang Mai/ Chom Thong Umgebung, 1 Ex., 27.XII.1998, leg. Mazzoldi; Nan, Nan/ Doi Phu Ka NP., 2 Ex., 3.I.1999, leg. Mazzoldi

***Rhagovelia tansiongcoi* ZETTEL, 1995**

PHL P h i l i p p i n e n : Mimaropa, Romblon, Sibuyan/ Magdiwang/ Jao-asan, 1 Ex., 17.XI.1994, leg. Zettel H.; Mimaropa, Romblon, Sibuyan/ Magdiwang/ Jao-asan, 3 Ex., 18.XI.1994, leg. Zettel H.; Mimaropa, Romblon/ Sibuyan/ Lambigan Falls, 14 Ex., 21.XI.1994, leg. Zettel H.

***Rhagovelia tawau* POLHEMUS & POLHEMUS, 1988**

IDN Indonesien, Kalimantan/ Apokayan/ River Danum, 1 Ex., 31.VII.1998, leg. Mazzoldi; Kalimantan/ Apokayan/ River Nurai Dian, 1 Ex., 29.VII.1998, leg. Mazzoldi; Kalimantan/ Paking, 2 Ex., 2.VIII.1999, leg. Mazzoldi.

***Rhagovelia tenuipes* CHAMPION, 1898**

BRA B r a s i l i e n : Amazonasgebiet, Sierra Roncador, 1 Ex., 17 VIII 1965, leg. Fittkau E.J.; Amazonasgebiet, Jg. Prainha, 1 Ex., 9 IX 1950, leg. Sioli H.

***Rhagovelia usingeri* HUNGERFORD & MATSUDA, 1961**

PHL P h i l i p p i n e n : Caraga, Surigao/ Sibahay/ Magkawas Falls, 5 Ex., 26.X.2010, leg. Pangantihon C.; Caraga, Surigao/ Tandag, 9 Ex., 25.X.2010, leg. Pangantihon C.; Mindanao, Agusan del Norte, Bayogan/ Tagkunayan, 4 Ex., leg. Pangantihon C.

Steinovelina* POLHEMUS & POLHEMUS, 1993**Steinovelina virgata* (WHITE, 1879)**

BRA B r a s i l i e n : Nova Teutonia, 3 Ex., fA., leg. Plaumann.

Stridulivelia* HUNGERFORD, 1929**Stridulivelia strigosa* HUNGERFORD, 1929**

BRA B r a s i l i e n : Zentral Brasilien, Sierra Roncador, 2 Ex., 16 VIII 1965, leg. Fittkau E.J.

Velia* LATREILLE, 1804**Velia affinis affinis* KOLENATI, 1857**

CYP Z y p e r n : Limassol, Troodos, 2 Ex., 12.V.1995, leg. Schedl W.; Limassol, Troodos, 2 Ex., 19.V.1972, leg. Eckerlein H.

IRN I r a n : Kermanshah, 1 Ex., 19.V.1975, leg. Holzschuh C.; Khorasan, Golestan/ Dasht, 1 Ex., 20.V.2001, leg. HE.

LBN L i b a n o n : Bekaa, Machgara, 3 Ex., 28.IV.1962, leg. Eckerlein H.

SYR S y r i e n : Homs, 2 Ex., 8.V.1952, leg. Seidenstücker G.; Tartus, Baniyas (Banias), 1 Ex., 19.V.1952, leg. Seidenstücker G.

TJK T a d s c h i k i s t a n : Gissarskij/ Charangon, 4 Ex., 27.VI.1977, leg. Josifov M.

TUR T ü r k e i : Hatay, Antakya, 1 Ex., 4.VI.1952, leg. Seidenstücker G.; Hatay, Defne, Antakia, 1 Ex., 4.VI.1952, leg. Seidenstücker G.; Hatay, Iskenderun, 1 Ex., 13.V.1969, leg. Holzschuh C.; Icel, Namrun (=Camliyayla), 1 Ex., 28.VI.1952, leg. Seidenstücker G.

***Velia caprai caprai* TAMANINI, 1947**

AUT Ö s t e r r e i c h : Kärnten, Klagenfurt - Land, Sattnitz E/ Klagenfurt SE, 1 Ex., 5.VIII.1988,

leg. KA; Niederösterreich, Korneuburg, Bisamberg, 1 Ex., leg. Kubinyi; Krems-Land, Maria Langegg, 1 Ex., 18.VI.1953, leg. Mader; Niederösterreich, Scheibbs, Feichsenbach/ Purgstall W, 1 Ex., 29.IX.1975, leg. Ressler F.; Niederösterreich, Scheibbs, Göstling an der Ybbs SE/ Hundsau, 1 Ex., 19.V.1984, leg. Ressler F.; Niederösterreich, Scheibbs, Oberndorf an der Melk/ Schweinsbach, 1 Ex., 27.X.1975, leg. Rausch; Niederösterreich, Scheibbs, Purgstall an der Erlauf, 1 Ex., 11.V.1970, leg. Ressler F.; Niederösterreich, Scheibbs, Purgstall an der Erlauf, 1 Ex., 8.II.1970, leg. Ressler F.; Niederösterreich, Bucklige Welt, 1 Ex., leg. Mader; Nordtirol, Imst, Barwies, 3 Ex., 14.II.1993, leg. HE; Nordtirol, Innsbruck, Arzl, 13 Ex., 7.III.1959, leg. HA; Nordtirol, Innsbruck/ Arzler Lehmgrube, 4 Ex., 16.IV.1958, leg. PE; Nordtirol, Innsbruck/ Arzler Lehmgrube, 6 Ex., 13.IV.1958, leg. HA; Nordtirol, Innsbruck-Land, Gnadenwald, 5 Ex., 13.IV.1968, leg. HE; Nordtirol, Innsbruck-Land, Mösern/ Seefeld in Tirol SW, 1 Ex., 20.IX.1968, leg. HE; Nordtirol, Innsbruck-Land, Mösern/ Seefeld in Tirol SW, 1 Ex., 13.X.1967, leg. HE; Nordtirol, Innsbruck-Land, Rinn - Innsbruck SE, 1 Ex., 29.IX.1946, leg. KF; Nordtirol, Innsbruck-Land, Sistrans, 4 Ex., 23.VI.1968, leg. Kappeller; Nordtirol, Innsbruck-Land, Sistrans, 6 Ex., 23.VI.1968, leg. HA; Nordtirol, Innsbruck-Land, Sistrans, 1 Ex., 26.VI.1968, leg. HA; Nordtirol, Innsbruck-Land, Wildmoosalm/ Seefeld in Tirol N, 9 Ex., 4.X.1959, leg. HA; Nordtirol, Innsbruck-Land, Wildmoosalm/ Seefeld in Tirol N, 21 Ex., 1.X.1967, leg. HE; Nordtirol, Innsbruck-Land, Wildmoosalm/ Seefeld in Tirol N, 4 Ex., 1.VI.1968, leg. HE; Nordtirol, Innsbruck-Land, Wildmoosalm/ Seefeld in Tirol N, 1 Ex., 9.X.1960, leg. PE; Nordtirol, Innsbruck-Land, Zirl, 6 Ex., 4.IV.1959, leg. PE; Nordtirol, Kufstein, Brandenburg/ Kaiserhaus Umgebung, 1 Ex., 20.X.2001, leg. LM; Nordtirol, Kufstein, Brandenberger Ache/ Kramsach NW, 1 Ex., 31.V.1962, leg. PE; Nordtirol, Kufstein, Münster, 2 Ex., 27.V.1962, leg. PE; Nordtirol, Arzberg/ Schwaz S, 1 Ex., 4.X.1948, leg. KF; Nordtirol, Schwaz, Münster-Wiesing/ Bahnhof W, Innau, 1 Ex., 23.V.1962, leg. Zschästak A.; Nordtirol, Stans/ Schwaz NE, 17 Ex., 26.IV.1959, leg. PE; Nordtirol, Stans/ Schwaz NE, 5 Ex., 7.VIII.1966, leg. HE; Nordtirol, Stans/ Schwaz NE, 14 Ex., 26.IV.1964, leg. HE; Nordtirol, Schwaz, Strass im Zillertal, 1 Ex., 3.X.1948, leg. KF; Nordtirol, Schwaz, Strass im Zillertal, 2 Ex., 13.X.1946, leg. KF; Nordtirol, Schwaz, Strass im Zillertal, 5 Ex., 14.X.1945, leg. KF; Nordtirol, Schwaz, Terfens, 1 Ex., 30.X.1926, leg. Ratter J.; Oberösterreich, Freistadt, Sandl-Rosenhofer Teiche, 5 Ex., 21.IX.2013, leg. LM; Oberösterreich, Linz N/ Maderleiten, 1 Ex., 24.IV.1975, leg. Gusenleitner J.; Osttirol, Lienz, Ainet W/ Iselufer, 6 Ex., 3.VIII.1971, leg. KA; Osttirol, Ainet/ Lienz NW, 2 Ex., 3.VIII.1971, leg. KA; Osttirol, Lienz E: Iselsberg, 2 Ex., 22.VIII.1971, leg. KA; Osttirol, Lienz, St. Johann im Walde Umgebung, 1 Ex., 6.VIII.1971, leg. KA; Vorarlberg, Feldkirch/ Bangs, 2 Ex., 5.IX.1995, leg. Kopf T.; Vorarlberg, Feldkirch/ Bangs, 1 Ex., 26.VI.1995, leg. Kopf T.; Feldkirch/ Bangs, 2 Ex., 24.VI.1995, leg. Kopf T.; Wien, Wien XIX, 1 Ex., leg. Mader.

DEU D e u t s c h l a n d : Bayern, Rosenheim, Oberaudorf-Regau / Bichlersee, 1 Ex., 14.VII.2013, leg. LM; Bayern, Unterallgäu, Egelhofen, 1 Ex., 10.IV.1999, leg. Schuster G.; Bayern, Wunsiedel im Fichtelgebirge, Breitenbrunn, 2 Ex., 21.VIII.1955, leg. Papperitz R.; Hessen, Bad Hersfeld, 2 Ex., 1.I.1977, leg. Puthz V.; Niedersachsen, Lüneburger Heide/ Celle Umgebung, 2 Ex., 1.X.1939, leg. Harting V.

DNK D ä n e m a r k : Insel Bornholm, 27 Ex., 20.VI.1966, leg. Josifov M.; Hovedstaden, Bornholm/ Gudhjem, 8 Ex., 18.VIII.1966, leg. Josifov M.; Midtjylland, Silkeborg, 2 Ex., 30.VIII.1965, leg. Kaiser E.W.

FRA F r a n k r e i c h : Provence-Alpes-Cote d'Azur, Var, Rians, 4 Ex., 12.VI.1975, leg. Pericart J.

ITA I t a l i e n : Südtirol, Bolzano-Bozen, Staben, 1 Ex., 29.III.1971, leg. KM.

***Velia concii* TAMANINI, 1947**

MAR M a r o k k o : Ain Leuh, 3 Ex., 11.V.1967, leg. Eckerlein H.

TUN T u n e s i e n : Ain Draham, 1 Ex., 11.V.1961, leg. Eckerlein H.

***Velia currens* (FABRICIUS, 1794)**

ITA I t a l i e n : Kalabrien, Vibo Valentia, Serra San Bruno/ Bosco di Santa Maria, 3 Ex., 26.VIII.1961, leg. Tamanini L.; Latium, Rom, Rom W/ Palidoro, 1 Ex., 15.VIII.1967, leg. HE; Piemont, Biella/ Zumaglia, 2 Ex., 7.VIII.1964, leg. Capra; Südtirol, Bolzano-Bozen, Brixen, 2 Ex., 12.VIII.1951, leg. KF; Südtirol, Bolzano-Bozen, Brixen/ Eisackalen, 1 Ex., 8.V.1962, leg. PA;

Südtirol, Bolzano-Bozen, Leifers, 3 Ex., 3.VI.1930, leg. Ratter J.; Südtirol, Bolzano-Bozen, Sarns, Eisackufer, 2 Ex., 16.V.1968, leg. PA; Trentino, Trento, Rovereto, 1 Ex., 20.VII.1947, leg. Tamanini L.; Trentino-Südtirol, Torbiera SE/NSG Torbiera-Lomasona, 2 Ex., 4.V.2013, leg. LM.

***Velia eckerleini* TAMANINI, 1967**

DZA A l g e r i e n : Muaskar, Mascara/ Mont Abdel Kader, 2 Ex., 1.V.1966, leg. Eckerlein H.

***Velia gridellii* TAMANINI, 1947**

ITA I t a l i e n : Genova, Cavi di Lavagna, 24 Ex., 26.V.1976, leg. HA; Ligurien, Genova, Cavi di Lavagna, 21 Ex., 18.V.1976, leg. HA; Ligurien, Genova, Cavi di Lavagna, 5 Ex., 24.V.1977, leg. HA; Ligurien, Genova, Cavi di Lavagna, 1 Ex., 21.V.1977; 1 Ex., 22.V.1977, leg. HA; Padova, Colli Euganei, 2 Ex., 1.VII.1956, leg.; Trentino, Trento, Passo Bordala NE, 1 Ex., 13.VIII.1946, leg. Golnegi; Trentino, Trento, Passo Bordala NE, 3 Ex., 8.IX.1946, leg. Tamanini L.; Lago di Garda, 2 Ex., 13.-24 IX 1973, leg. Seidenstücker G.

***Velia hoberlandti* TAMANINI, 1951**

ESP S p a n i e n : Balearische Inseln, Mallorca, 1 Ex., 28.VIII.1948, leg. Palau; Balearische Inseln, Mallorca, Masanella, 1 Ex., 20.V.1985, leg. Schedl W.

***Velia lindbergi* TAMANINI, 1954**

ESP S p a n i e n : Kanaren, Santa Cruz de Tenerife, Las Mercedes, 2 Ex., 5.IV.1954, leg. Remane R.

***Velia mancinii mancinii* TAMANINI, 1947**

BGR B u l g a r i e n : Blagoewgrad, Petrich, Petrich/ (Petritsch), 3 Ex., 26.V.1958, leg. Josifov M.; Petzic, 2 Ex., 31.V.1958, leg. Josifov M.

GRC G r i e c h e n l a n d : Larisa, Larisa, Stomion, 1 Ex., 15.VI.1989, leg. Koschwitz U.; Peloponnes, Panachaiko/ Mt. Kalinistra, 2 Ex., 20.IV.2014, leg. Egger M.

***Velia muelleri* TAMANINI, 1947**

ITA I t a l i e n : Kalabrien, Reggio Calabria, Bagaladi, 3 Ex., 27.VI.1958, leg. Tamanini L.; Sizilien, Messina, Nebrodi, 2 Ex., 1.VII.1959, leg. Floresta; Sizilien, Palermo, Piana degli Albanesi (Piana dei Greci), 3 Ex., 1.VI.1961, leg. fA.; Sizilien, Syrakus, Lentini, 2 Ex., 1.V.1949, leg. Burlini.

***Velia pelagonensis* HOBERLANDT, 1941**

BGR B u l g a r i e n : Blagoewgrad, Kresna, Bresnica S/ Kresna, 7 Ex., 29.VI.2012, leg. HE.

GRC G r i e c h e n l a n d : Peloponnisos Dytiki Ellada ke Ionio, Peloponnes, Magouliana, 1 Ex., 8.VIII.1958, leg. Eckerlein H.; Peloponnisos Dytiki Ellada ke Ionio, Olympia, 1 Ex., 8.VIII.1958, leg. Eckerlein H.

***Velia rhadamantha cyrenaica* TAMANINI, 1947**

LBY L i b y e n : Cirenaica Cyrene, 1 Ex., 22.IV.1965, leg. Eckerlein H.

***Velia rhadamantha rhadamantha* HOBERLANDT, 1941**

GRC G r i e c h e n l a n d : Egeo, Südliche Ägäis, Naxos, 4 Ex., 14.V.1973, leg. Ressler F.; Ikaria: Atheras (Atherrass), 3 Ex., 22.V.1973, leg. Ressler F.; Kreta, Aghia Galini, 2 Ex., 24.IV.1983, leg. HE; Kreta, Aghia Irini, 1 Ex., 24.IV.1983, leg. HE; Kreta, Ano Viannos, 1 Ex., 5.V.1982, leg. Schatz; Kreta, Moni Preveli Umgebung, 3 Ex., 24.IV.1983, leg. HE; Kreta, Palaeochora Umgebung, 2 Ex.,

27.IV.1990, leg. HE; Kreta, Rethymnon N/ Parama, 7 Ex., 17.IV.1990, leg. HE; Kreta, Zakros/ Zakrosschlucht, 1 Ex., 24.IV.1980, leg. HE; Zakros/ Zakrosschlucht, 10 Ex., 24.IV.1980, leg. HE; Kreta, Zakros/ Zakrosschlucht, 3 Ex., 24.IV.1980, leg. HE; Kreta, Amoudara Heraklion, 1 Ex., 25.IV.1990, leg. HE; Kreta, Samaria-Schlucht, 18 Ex., 24.IV.1983, leg. HE; Kreta, Samaria-Schlucht, 15 Ex., 5.V.1985, leg. HE.

***Velia rivulorum* (FABRICIUS, 1775)**

ITA I t a l i e n : Elba, Elba, 1 Ex., 1.IX.1956, leg. Hüdepohl E. E.; Ligurien, Genua, 11 Ex., 20.V.1977, leg. HA; Toskana, Livorno, Cecina Marina, 13 Ex., 1.IX.1956, leg. Wohlmann R.; Italien, 1 Ex., 1.I.1954, leg. Wohlmann R.

***Velia saulii* TAMANINI, 1947**

DEU D e u t s c h l a n d : Bayern, Unterallgäu, Siebnach, 1 Ex., 3.VIII.2002, leg. Schuster G.

***Velia serbica* TAMANINI, 1951**

BGR B u l g a r i e n : Plana Planina, 4 Ex., 9.VIII.1964, leg. Josifov M.; S. Pizin, 3 Ex., 10.VIII.1955, leg. Josifov M.

***Paravelia* BREDDIN, 1898 exld**

***Paravelia recens* (DRAKE & HARRIS, 1935)**

CRI C o s t a R i c a : Provinz Cartago, Turrialba, La Selva, 2 Ex., 1.XII.1992, leg. Stur.

***Veloidea* GOULD, 1934 exld**

***Veloidea gigantea* GOULD, 1928**

COL K o l u m b i e n : Magdalena, Santa Marta, Bella Vista, 2 Ex., 21.V.2013, leg. Dostal A.

Systematischer Katalog der dokumentierten Taxa

(abgebildete Spezies sind mit * markiert)

Familie M e s o v e l i i d a e DOUGLAS & SCOTT, 1867

Gattung *Mesovelia* MULSANT & REY, 1852

Mesovelia furcata MULSANT & REY, 1852

Mesovelia horvathi (LUNDBLAD, 1933)

Mesovelia vittigera HORVÁTH, 1895*

Gattung *Austrovelia* MALIPATIL & MONTEITH, 1983 exld

Austrovelia caledonica MALIPATIL & MONTEITH, 1983*

Familie H e b r i d a e AMYOT & SERVILLE, 1843

***Hebrus* CURTIS, 1833**

Hebrus dupuisi E. WAGNER, 1954

Hebrus hoberlandti (PORTER, 1959)

Hebrus iheriri (POISSON, 1953)
Hebrus lacustris (ZETTEL, 2006)
Hebrus montanus KOLENATI, 1857
Hebrus pangantihoni (ZETTEL, 2006)
Hebrus philippinus (ZETTEL, 2006)
Hebrus pusillus pusillus (FALLÉN, 1807)*
Hebrus ruficeps THOMSON, 1871
Hebrus seyferti (ZETTEL, 2006)

Gattung *Merragata* WHITE, 1877

Merragata hebroides WHITE, 1877*

Familie *Hydrometridae* BILLBERG, 1820

Gattung *Hydrometra* LATREILLE, 1796

Hydrometra africana HUNGERFORD & EVANS, 1934
Hydrometra albolineata (SCOTT, 1874)
Hydrometra argentina BERG, 1879
Hydrometra gracilentata HORVÁTH, 1899
Hydrometra lineata (ESCHSCHOLTZ, 1822)
Hydrometra mindoroensis (POLHEMUS, 1976)
Hydrometra orientalis LUNDBLAD, 1933*
Hydrometra stagnorum (LINNAEUS 1758)

Familie *Hermatobatinae* COUTIÈRE & MARTIN, 1901

Gattung *Hermatobates* CARPENTER, 1892

Hermatobates marchei (COUTIERE & MARTIN, 1901)*

Familie *Microvelidae* BRULLÉ, 1836

Gattung *Microvelia* WESTWOOD, 1834

Microvelia buenoi DRAKE, 1920
Microvelia dalawa ZETTEL, 2014
Microvelia douglasi (SCOTT, 1874)
Microvelia gracillima REUTER, 1882
Microvelia isa ZETTEL, 2012
Microvelia leveillei (LETHIERRY, 1877)
Microvelia popovi (BROWN, 1951)
Microvelia pygmaea (DUFUR, 1833)*
Microvelia reticulata (BURMEISTER, 1835)
Microvelia seyferti ZETTEL, 2014

Gattung *Pseudovelina* HOBERLANDT, 1950

Pseudovelina gapudi HECHER, 2006
Pseudovelina heissi HECHER, 2006*
Pseudovelina quadrifolia HECHER, 2006
Pseudovelina quezonica HECHER, 2006

Pseudovelgia schoenigi HECHER & BONGO, 2006

Gattung *Tenagovelgia* KIRKALDY, 1908

Tenagovelgia sjoestedti KIRKALDY, 1908*

Gattung *Halovelgia* BERGROTH, 1893

Halovelgia bergrothi ESAKI, 1926

Halovelgia esakii ANDERSEN, 1989

Halovelgia lannae ANDERSEN, 1989*

Halovelgia papuensis (ESAKI, 1926)

Halovelgia sumaldei ZETTEL, 1998

Gattung *Haloveloides* ANDERSEN, 1992 exld

Haloveloides anderseni ZETTEL, 2003

Haloveloides aradophili ZETTEL, 2006*

Haloveloides femoralis ANDERSEN, 1992

Gattung *Xenobates* ESAKI, 1927 exld

Xenobates murphyi ANDERSEN, 2000*

Xenobates nypicola ZETTEL & BONGO, 2017

Gattung *Perittopus* FIEBER, 1861 exld

Perittopus asiaticus ZETTEL, 2001*

Gattung *Rhagovelgia* MAYR, 1865

Rhagovelgia agilis POLHEMUS, 1976

Rhagovelgia australica KIRKALDY, 1908*

Rhagovelgia bicolorana ZETTEL, 2014

Rhagovelgia camiguinana ZETTEL, 1996

Rhagovelgia cenizae ZETTEL, 2007

Rhagovelgia dostali ZETTEL, 2009* PT

Rhagovelgia elegans UHLER, 1894

Rhagovelgia gaigei DRAKE & HUSSEY, 1957

Rhagovelgia graindli ZETTEL, 2012

Rhagovelgia guentheri ZETTEL, 2007

Rhagovelgia heissi HECHER & BONGO, 2006* PT

Rhagovelgia inexpectata ZETTEL, 2000

Rhagovelgia ingleaie ZETTEL, 2012

Rhagovelgia kawakamii hoberlandti HUNGERFORD & MATSUDA, 1961

Rhagovelgia luzonica LUNDBLAD, 1937

Rhagovelgia mindanaoensis HUNGERFORD & MATSUDA, 1961

Rhagovelgia mindoroensis ZETTEL, 1994

Rhagovelgia minutissima HUNGERFORD & MATSUDA, 1961

Rhagovelgia negrosensis (ZETTEL, 1994)

Rhagovelgia nieseri ZETTEL, 1995

Rhagovelgia orientalis LUNDBLAD, 1937

Rhagovelgia orientalooides ZETTEL, 1995

Rhagovelia philippina LUNDBLAD, 1936
Rhagovelia planipes GOULD, 1931
Rhagovelia raddai ZETTEL, 1994
Rhagovelia raymondi ZETTEL 1995
Rhagovelia rufescens ZETTEL, 2012
Rhagovelia sallyae ZETTEL, 2003
Rhagovelia schoedli ZETTEL, 1996
Rhagovelia seyferti ZETTEL, 1995
Rhagovelia sibuyana ZETTEL, 1996
Rhagovelia sorsogonensis ZETTEL, 2014
Rhagovelia sumatrensis LUNDBLAD, 1933
Rhagovelia tansiongcoi ZETTEL, 1995
Rhagovelia tawau POLHEMUS & POLHEMUS, 1988
Rhagovelia tenuipes CHAMPION, 1898
Rhagovelia usingeri HUNGERFORD & MATSUDA, 1961

Gattung *Steinovelina* POLHEMUS & POLHEMUS, 1993

Steinovelina virgata (WHITE, 1879)

Gattung *Stridulivelia* HUNGERFORD, 1929

Stridulivelia strigosa HUNGERFORD, 1929

Gattung *Velia* LATREILLE, 1804

Velia affinis affinis KOLENATI, 1857
Velia caprai caprai TAMANINI, 1947
Velia concii TAMANINI, 1947
Velia currens (FABRICIUS, 1794)
Velia eckerleini TAMANINI, 1967*
Velia gridellii TAMANINI, 1947
Velia hoberlandti TAMANINI, 1951
Velia lindbergi TAMANINI, 1954
Velia mancinii mancinii TAMANINI, 1947
Velia muelleri TAMANINI, 1947
Velia pelagonensis HOBERLANDT, 1941
Velia rhadamantha cyrenaica TAMANINI, 1947
Velia rhadamantha rhadamantha HOBERLANDT, 1941
Velia rivulorum (FABRICIUS, 1775)
Velia saulii TAMANINI, 1947
Velia serbica TAMANINI, 1951

Gattung *Paravelia* BREDDIN, 1898 exld

Paravelia recens (DRAKE & HARRIS, 1935)*

Gattung *Veloidea* GOULD, 1934 exld

Veloidea gigantea GOULD, 1928*

Zusammenfassung

Die von Ernst Heiss dem Tiroler Landesmuseum Ferdinandeum übereignete private Heteropterensammlung wird im Sammlungs- und Forschungszentrum (SFZ) der Naturwissenschaftlichen Abteilung des Museums in Hall in Tirol laufend neu geordnet und digitalisiert. Deren Belegdaten werden zur Information und künftigen Nutzung in mehreren Teilen publiziert. Die Teile I-VIII sind bereits erschienen oder im Druck (HEISS et al. 2021a, 2021b, 2021c, 2022a, 2022b, 2022c, 2022d, 2022e) Im vorliegenden Teil IX werden Funddaten von 1.633 Exemplaren von 5 Familien, 19 Gattungen, 106 Spezies und Subspezies dokumentiert.

Dank

Der Erstautor dankt seinen Freunden und Kollegen, welche durch die großzügige Überlassung von Belegstücken wesentlich zum Umfang der Sammlung beigetragen haben, ganz besonders seinem Freund Herbert Zettel (Naturhistorisches Museum Wien), für die zahlreichen wertvollen Belege von ihm beschriebener Taxa und die Bestimmung anderen Materials. Die Autoren danken den Schriftleiterinnen Esther Ockermüller und Karin Traxler vom Biologiezentrum Linz für die Bereitschaft, diesen Artikel in dieser Zeitschrift aufzunehmen und die sehr geschätzte professionelle Betreuung der Publikation.

Literatur

- ANDERSEN N.M. (1982): The Semiaquatic Bugs (Hemiptera, Gerromorpha). — Entomograph Vol. **3**, 455 pp. Scandinavian Science Press Ltd., Klampenborg, Denmark.
- ANDERSEN N.M. (1995): Infraorder Gerromorpha. In: AUKEMA B. & CH. RIEGER (eds), Catalogue of the Heteroptera of the Palaearctic Region. Vol. **I**: 77-114. — The Netherlands Entomological Society, Amsterdam.
- AUKEMA B., RIEGER CH. & W. RABITSCH (2013) (eds): Infraorder Gerromorpha in: Catalogue of the Heteroptera of the Palaearctic Region Supplement, Vol. **6**: 29-48. — The Netherlands Entomological Society, Amsterdam.
- CHEN P., NIESER N. & H. ZETTEL (2005): The aquatic and semi-aquatic bugs (Heteroptera: Nepomorpha & Gerromorpha) of Malesia. — Fauna Malesiana Handbook **5**, 517 pp, Brill, Leiden.
- HEISS E., ECKELT A., LEDERWASCH M. & R. UNTERASINGER (2021a): Die Heteropterensammlung Ernst Heiss im Tiroler Landesmuseum Ferdinandeum. Teil I: Leptopodomorpha: Familien Aepophilidae, Saldidae, Leptopodidae, Omaniidae. — Beiträge zur Entomofaunistik **22**: 1-34.
- HEISS E., ECKELT A., LEDERWASCH M. & R. UNTERASINGER (2021b): Die Heteropterensammlung Ernst Heiss im Tiroler Landesmuseum Ferdinandeum. Teil II: Nepomorpha. — Zeitschrift der Arbeitsgemeinschaft Österreichischer Entomologen **73**: 81-116.
- HEISS E., ECKELT A., LEDERWASCH M. & R. UNTERASINGER (2021c): Die Heteropterensammlung Ernst Heiss im Tiroler Landesmuseum Ferdinandeum. Teil IV: Nabidae. — Linzer biologische Beiträge **53** (2): 927-950.
- HEISS E., ECKELT A., LEDERWASCH M. & R. UNTERASINGER (2022a): Die Heteropterensammlung Ernst Heiss im Tiroler Landesmuseum Ferdinandeum. Teil III: Reduviidae. — Entomologica Austriaca **29**: 39-85.
- HEISS E., ECKELT A., LEDERWASCH M. & R. UNTERASINGER (2022b): Die Heteropterensammlung Ernst Heiss im Tiroler Landesmuseum Ferdinandeum. Teil V: Tingidae. — Linzer biologische Beiträge **54** (1): 85-142.

- HEISS E., ECKELT A., LEDERWASCH M. & R. UNTERASINGER (2022c): Die Heteropteren-sammlung Ernst Heiss im Tiroler Landesmuseum Ferdinandeum. Teil VI: Pentatomomorpha I: Pyrrhocoridae. — Beiträge zur Entomofaunistik 23: (im Druck).
- HEISS E., ECKELT A., LEDERWASCH M. & R. UNTERASINGER (2022d): Die Heteropteren-sammlung Ernst Heiss im Tiroler Landesmuseum Ferdinandeum. Teil VII: Gerromorpha I: Gerridae. — Zeitschrift der Arbeitsgemeinschaft Österreichischer Entomologen 74: (im Druck).
- HEISS E., ECKELT A., LEDERWASCH M. & R. UNTERASINGER (2022e): Die Heteropteren-sammlung Ernst Heiss im Tiroler Landesmuseum Ferdinandeum. Teil VIII: Pentatomomorpha II: Familie Largidae. — Linzer biologische Beiträge 54 (1): 143-148.

Anschriften der Verfasser: DI. Dr. Ernst HEISS
 Josef Schraffl Strasse 2a
 A-6020 Innsbruck, Austria
 E-Mail: aradus@aon.at

Mag. Andreas ECKELT
 Manfred LEDERWASCH
 Mag. Romed UNTERASINGER
 Tiroler Landesmuseum Ferdinandeum,
 Naturwissenschaftliche Sammlungen, Sammlungs- und
 Forschungszentrum SFZ, Krajcstraße 1
 A-6060 Hall i. T., Austria
 E-Mail: a.eckelt@tiroler-landesmuseen.at
 m.lederwasch@ tiroler-landesmuseen.at
 r.unterasinger@ tiroler-landesmuseen.at

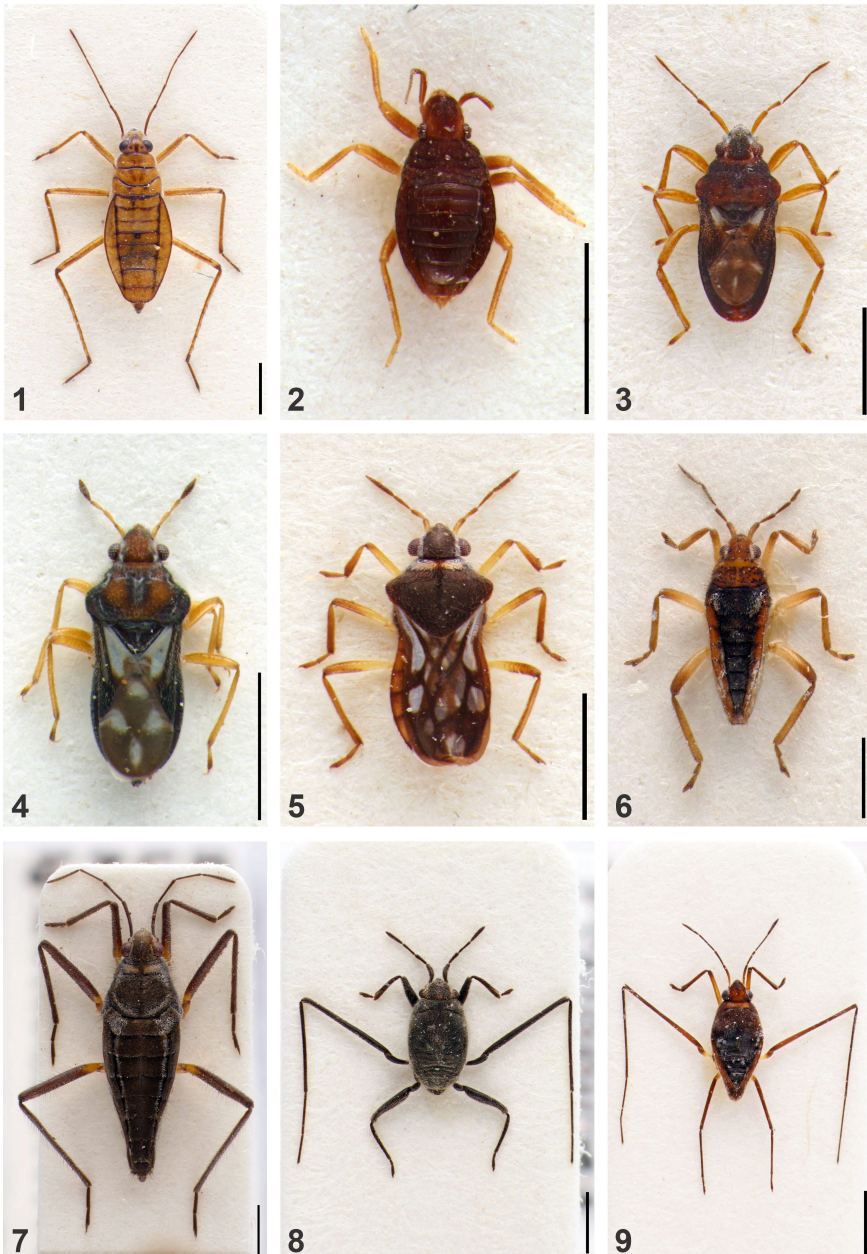


Abb. 1-9: (1) *Mesovelvia vittigera* ♀ (AUT, NORDTIROL); (2) *Austrovelia caledonica* ♀ (NCL, Neukaledonien); (3) *Hebrus pusillus pusillus* ♂ (AUT, Nordtirol); (4) *Merragata hebroides* ♂ (ESP, Kanarische Inseln); (5) *Microvelia pygmaea* ♂ (ITA, Lazio); (6) *Pseudovelvia heissi* ♂ Paratype (PHL, Philippinen); (7) *Tenagovelia sjoestedti* ♀ (KEN, Kenya); (8) *Halovelvia lananae* ♀ (PHL, Philippinen); (9) *Haloveloides aradophili* ♂ Paratype (PHL, Philippinen). Maßstab: 1mm. ©A. Eckelt.

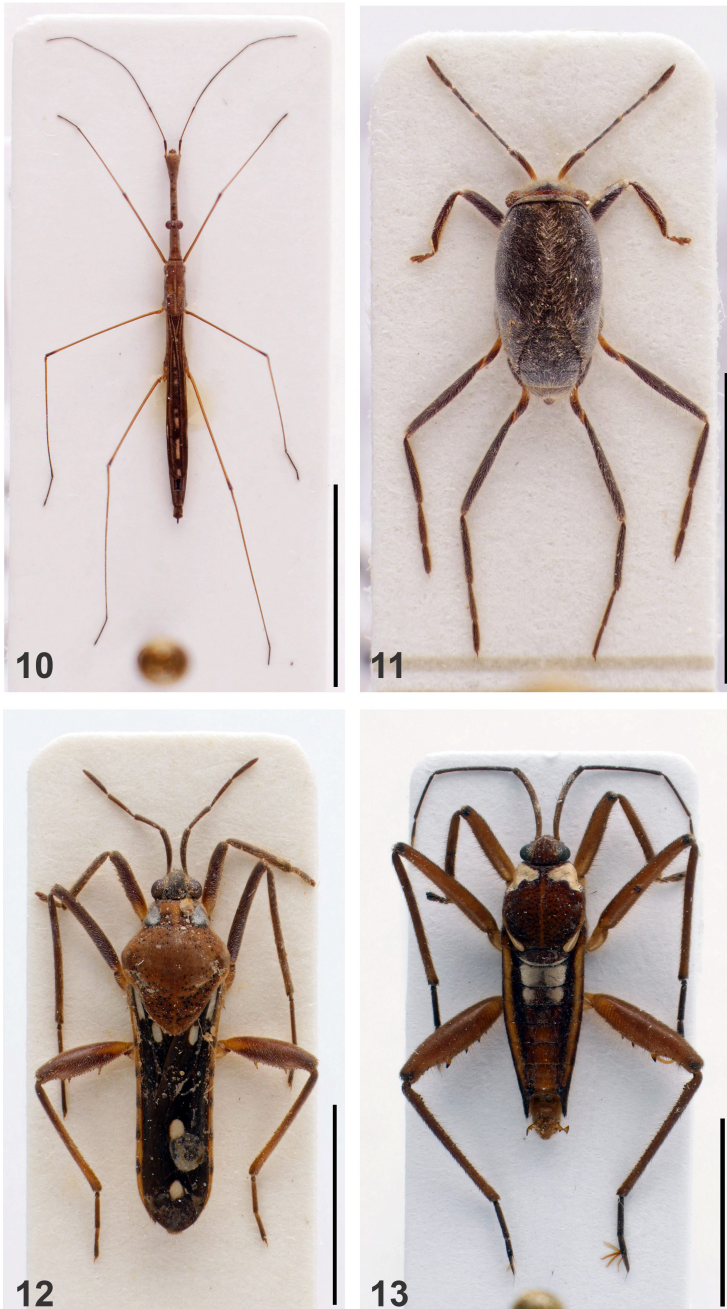


Abb. 10-13: (10) *Hydrometra orientalis* ♂ (KHM, Kambodscha); (11) *Hermatobates marchei* ♀ (PHL, Philippinen); (12) *Velia eckerleini* ♂ (DZA, Algerien); (13) *Veloidea gigantea* ♂ (COL, Colombia). Maßstab:5mm. ©A.Eckelt.

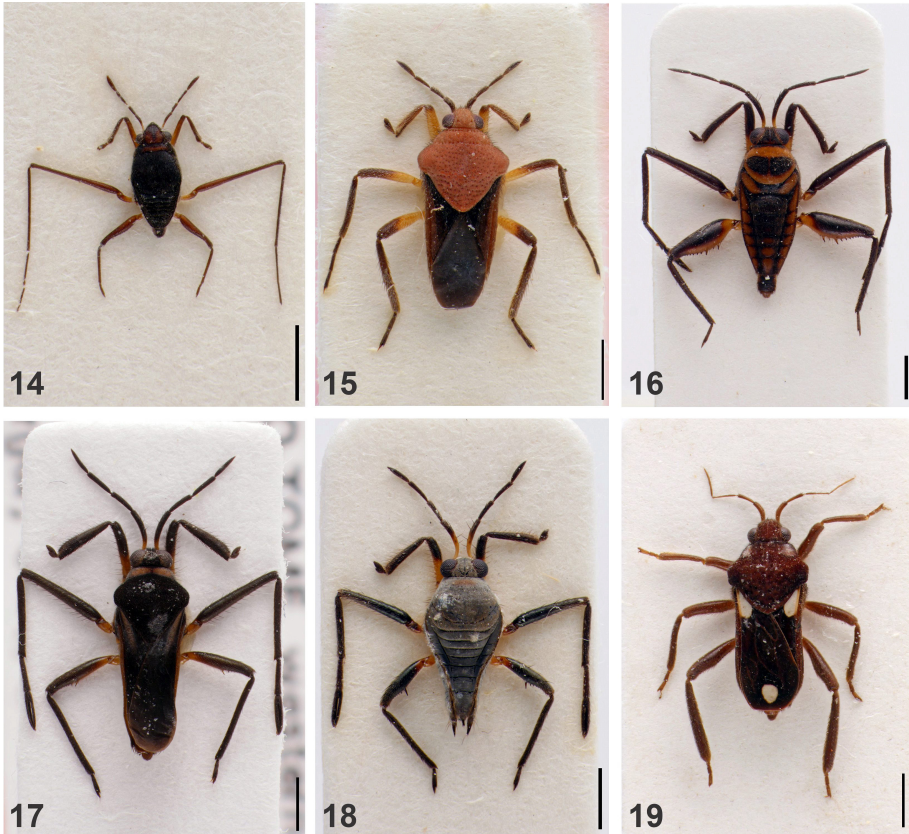


Abb. 14-19: (14) *Xenobates murphyi* ♀ (PHL, Philippinen); (15) *Perittopus asiaticus* ♂ (THA, Thailand); (16) *Rhagovelia australica* ♂ (AUS, Australien); (17) *Rhagovelia dostali* ♀ Paratype (STT, Sao Tomé); (18) *Rhagovelia heissi* ♂ Paratype (PHL, Philippinen); (19) *Paravelia recens* ♂ (CRI, Costa Rica). Maßstab:1mm. ©A.Eckelt.