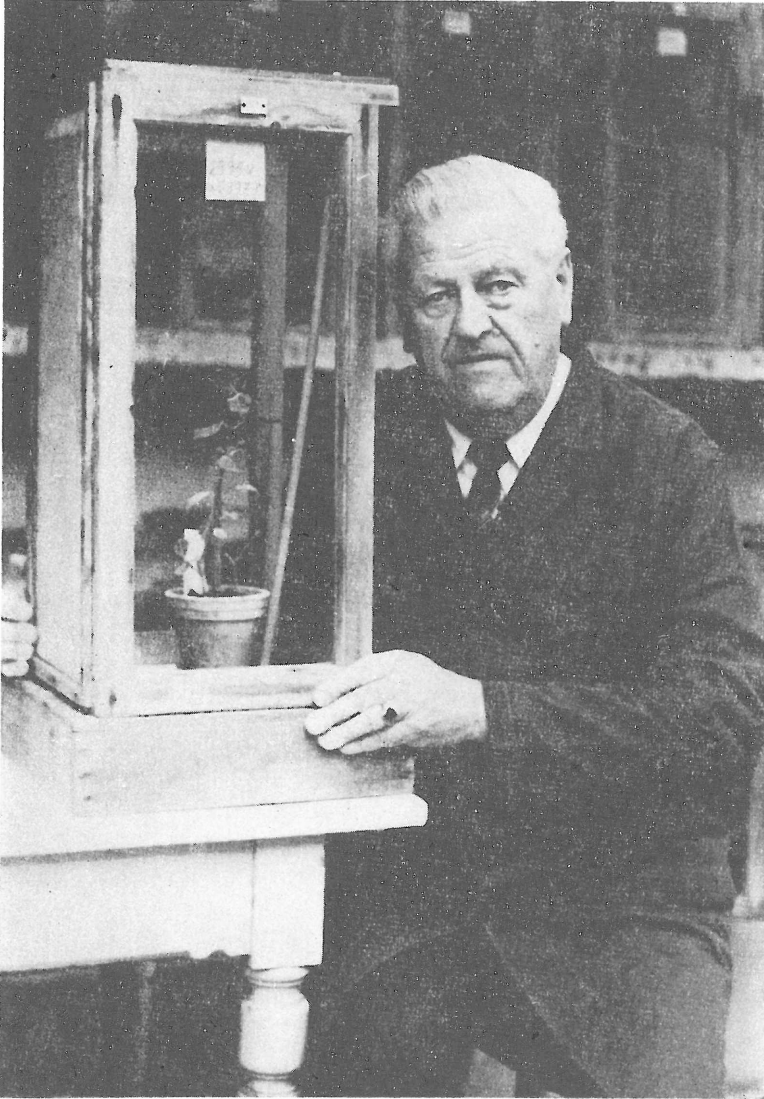


Beitr. Ent., Berlin 29 (1979) 2, S. 299–306



Zum 65. Geburtstag (25. 5. 1978):
Prof. Dr. sc. phil. FRITZ PAUL MÜLLER

Leiter der Forschungsgruppe Phyto-Entomologie in der Sektion Biologie der WILHELM-PIECK-Universität Rostock, langjähriges Mitglied des Redaktionskollegiums der „Beiträge zur Entomologie“

Verzeichnis seiner wissenschaftlichen Veröffentlichungen

1. 1938: Die Verdauung bei nahe verwandten Käfern mit verschiedener Ernährungsweise. Versuche an Carabiden und Silphiden. Zool. Jb. Syst., Ökol. u. Geogr. 71, 291—318.
2. 1939: Sterblichkeit und Wachstum der Kiefernspannerraupe bei Futter aus Reinbeständen und aus Mischwald. Z. ang. Ent. 26, 359—367.
3. 1939: Nachwirkungen des Berührungsstäubemittels „Lipan“ auf die bei der Begiftung überlebenden Kiefernspanner. Forstwiss. Zentralbl. 61, 538—544.
4. 1949: Erdraupenschäden durch *Agrotis (Feltia) ypsilon* ROTT. Nachrichtenbl. Deutsch. Pflanzenschutzd. Berlin 3, 10—13.
5. 1949: Die Überwinterung der Grünen Pflirsichblattlaus (*Myzodes persicae* SULZ.) als Virginogenia an Zier- und Gewächshauspflanzen. Nachrichtenbl. Deutsch. Pflanzenschutzd. Berlin 3, 41—44, 100—104.
6. 1949: Stärke und Dichte der Besiedelung durch die Blattgallenreblaus auf der Europäerrebe bei Freilandversuchen. Der Weinbau, Wiss. Beihefte 3, 276—286.
7. 1949: Das Zahlenverhältnis der Geschlechter in Zuchtpopulationen der Kleiderlaus (*Pediculus corporis* DE GEER, Anoplura). Z. Parasitenkunde 14, 285—299.
8. 1949: Versuche über die Wirksamkeit von Hexa- und Estermitteln gegen wurzelbesaugende Insekten. Nachrichtenbl. Deutsch. Pflanzenschutzd. Berlin 3, 161—168.
9. 1950: Über Schadaufreten und Biologie von *Colaphellus sophiae* SCHALL. (Chrysomel.). Z. ang. Ent. 31, 591—608.
10. 1950: Über das Zahlenverhältnis der Geschlechter beim Kartoffelkäfer (*Leptinotarsa decemlineata* SAY) im Freiland. Nachrichtenbl. Deutsch. Pflanzenschutzd. Berlin 4, 141—146.
11. 1950: Die Verminderung der Gaswirkung von Hexa- und Estermitteln im Boden im Hinblick auf die direkte Bekämpfung der Wurzelreblaus. Der Weinbau, Wiss. Beihefte 4, Nr. 3, 90—95.
12. 1951: Die Wirkung von Hexa- und Estermitteln auf Reblauseier. Nachrichtenbl. Deutsch. Pflanzenschutzd. Berlin 5, 203—206.
13. 1952: Der jahreszeitliche Massenwechsel der Grünen Pflirsichblattlaus (*Myzodes persicae* SULZ.). Nachrichtenbl. Deutsch. Pflanzenschutzd. Berlin 6, 28—32.
14. 1952: Die San José-Schildlaus. Biolog. Zentralanstalt, Flugbl. Nr. 7, 22 Seiten. 2. Aufl. 1958.
15. 1953: Die Zwiebellaus, *Rhopalomyzus ascalonicus* (DONCASTER), Vorkommen in Deutschland und Lebensweise. Z. ang. Ent. 35, 187—196.
16. 1953: Noctuidae. In: Handbuch der Pflanzenkrankheiten, begr. von P. SORAUER, Bd. IV, 5. Aufl., 2. Lieferung, p. 367—413. Berlin und Hamburg (Verlag PAUL PAREY).
17. 1953: Die Gewächshausüberwinterung der Grünen Pflirsichblattlaus. In: Querschnitt durch den neuen Gartenbau, herausg. von J. REINHOLD, Band 2, p. 275—285. Berlin (Deutscher Bauernverlag).
18. 1953: Die San José-Schildlaus. In: Querschnitt durch den neuen Gartenbau, herausg. von J. REINHOLD, Band 2, p. 286—300. Berlin (Deutscher Bauernverlag).
19. 1954: *Quadraspidiotus schneideri* BACHMANN (= *marani* ZAHRADNIK), eine der San José-Schildlaus ähnliche Deckelschildlaus. Nachrichtenbl. Deutsch. Pflanzenschutzd. Berlin 8, 151—153. [Mit H. EISENSCHMIDT].
20. 1954: Prognose des Massenauftretens von Blattläusen bei Berücksichtigung des Wirtswechsels. Nachrichtenbl. Deutsch. Pflanzenschutzd. Berlin 8, 206—209.
21. 1954: Holozyklied und Anholozyklied bei der Grünen Pflirsichblattlaus, *Myzodes persicae* (SULZ.). Z. ang. Ent. 36, 369—380.
22. 1954: Die Populationsdynamik der Grünen Pflirsichblattlaus *Myzodes persicae* (SULZ.). Wiss. Z. Univ. Rostock 3, Math.-naturw. Reihe Heft 5, 379—385.

23. 1954: Winterspritzung und Winterpflege der Obstkulturen. Biolog. Zentralanstalt, Flugbl. Nr. 19, 11 pp.
24. 1954: Die wichtigsten Blattlausarten in Landwirtschaft und Gartenbau. Biolog. Zentralanstalt, Flugbl. Nr. 18, 26 pp.
25. 1955: Blattläuse. Die Neue BREHM-Bücherei, Heft 149, 144 pp. Wittenberg Lutherstadt (A. ZIEMSEN Verlag).
26. 1955: *Brachycaudus lucifugus* n. sp., eine Wurzellaus am Spitzwegerich (*Plantago lanceolata* L.). Beitr. Ent. 5, 84–88. ✓
27. 1955: Blattläuse in Mieten, Lagerräumen und Kellern. Nachrichtenbl. Deutsch. Pflanzenschutzd. Berlin 9, 81–86.
28. 1955: Beschädigungen in einer Wohnung durch Wespen. Anz. Schädlingk. 28, 74–75. [Mit C. HOFMANN].
29. 1955: Holozyklische Überwinterung von *Myzus persicae* (SULZ.) an *Lycium halimifolium*. Nachrichtenbl. Deutsch. Pflanzenschutzd. Berlin 9, 109–110.
30. 1955: *Lipaphis erysimi* (KALT.) ssp. *alliariae* n. ssp. (Homoptera, Aphididae), eine Blattlaus an *Alliaria officinalis*. Zool. Anz. 155, 190–195.
31. 1955/1956: Erstfunde und starkes Auftreten der Gallen von *Gilletteella cooleyi* (GILL.) in Mecklenburg. Arch. Freunde Naturg. Mecklenb. 2, 281–289. [Mit J. KRUMBHOLZ].
32. 1956: Zwei neue Blattlausarten aus Norddeutschland (Homoptera: Aphididae). Beitr. Ent. 6, 501–510. X
33. 1957: Die Hauptwirte von *Myzus persicae* (SULZ.) und von *Aphis fabae* SCOP. Nachrichtenbl. Deutsch. Pflanzenschutzd. Berlin 11, 21–26.
34. 1957: Die Futterpflanzen in der Blattlaus-Systematik (Hom., Aphididae). Ber. 100-Jahrfeier Deutsche Ent. Ges. 1956, p. 93–99. Berlin (Akademie-Verlag).
35. 1958: Zwei weitere neue Blattlausarten aus Norddeutschland und ein neues Genus (Homoptera: Aphididae). Beitr. Ent. 8, 84–98. X
36. 1958: Wirtswahlversuche mit Gynoparen von *Myzus persicae* (SULZ.) und *Aphis fabae* SCOP. Z. Pflanzenkrankh. 65, 405–411.
37. 1958: Some notes on the aphid fauna of South Africa. J. Ent. Soc. South Africa 21, 382–414. [Mit S. E. SCHÖLL].
38. 1958: Zur Biologie der Egel. Arch. Freunde Naturg. Mecklenb. 4, 301.
39. 1958: Bionomische Rassen der Grünen Pfirsichblattlaus *Myzus persicae* (SULZ.). Arch. Freunde Naturg. Mecklenb. 4, 200–233.
40. 1959: Die Männchen einiger Blattlausarten mit vorwiegend permanenter Parthenogenese. Deutsch. Ent. Z. 6, 51–64.
41. 1959: Zwei neue *Sitobion*-Arten aus Südafrika (Homoptera: Aphididae). J. Ent. Soc. South Africa 22, 409–419.
42. 1960: Die Apfelgraslaus *Rhopalosiphum insertum* (WALK.) — ein bisher mit der Grünen Apfelblattlaus *Aphis pomi* DE GEER verwechselter Schädling. Nachrichtenbl. Deutsch. Pflanzenschutzd. 14, 74–79.
43. 1960: Auswirkungen des Dürresommers 1959 auf das Auftreten von Blattläusen. Mitteilungsbl. f. Insektenkunde, herausg. vom Kulturbund der DDR, Berlin, 4, Heft 2/3, 1960.
44. 1960: Die Wirtspflanzenwahl phytophager Insekten in Beziehung zur Artenbildung. Biolog. Ges. der DDR, Arbeitstagung zu Fragen der Evolution 1959 in Jena, p. 159–165. Jena (VEB GUSTAV FISCHER Verlag).
45. 1961: Die wissenschaftlichen Namen von wirtschaftlich wichtigen Blattläusen der Landwirtschaft und des Gartenbaues. Nachrichtenbl. Deutsch. Pflanzenschutzd. 15, 46–53.
46. 1961: Die Maisblattlaus erstmalig in Mitteleuropa. Die Deutsche Landwirtschaft 12, 181–182. [Mit G. FREITAG].

47. 1961: *Aphis spiraephaga* n. sp., eine in Mitteleuropa häufig an *Spiraea* auftretende Blattlaus (Homoptera: Aphididae). Beitr. Ent. 11, 414–425.
48. 1961: Über das Auftreten von Gynandern in Zuchten der Grünen Pfirsichblattlaus *Myzus persicae* (STULZ.). Z. ang. Ent. 48, 294–300.
49. 1961: Blattläuse an Mais. Nachrichtenbl. Deutsch. Pflanzenschutzd. Berlin 15, 181–184.
50. 1961: Auftreten der Schwarzen Bohnenlaus an Mais. Nachrichtenbl. Deutsch. Pflanzenschutzd. Berlin 15, 218.
51. 1961: Ergänzungen zur Blattlausfauna von Mitteleuropa. Mitt. Deutsch. Ent. Ges. 20, 69–70.
52. 1961: Der fakultative Wirtswechsel der Blattläuse (Homoptera: Aphididae). Verh. XI. Internat. Kongr. Entomologie Wien 1960, Bd. II, 100–102.
53. 1961: Stabilität und Veränderlichkeit der Färbung bei Blattläusen. Arch. Freunde Naturg. Mecklenb. 7, 228–239.
54. 1961: Eine neue nichtwirtswechselnde *Dysaphis*-Art (Homoptera: Aphididae) an den Wurzeln von *Valeriana officinalis*. Arch. Freunde Naturg. Mecklenb. 7, 281–297.
55. 1962: Biotypen und Unterarten der „Erbsenlaus“ *Acyrtosiphon pisum* (HARRIS). Z. Pflanzenkrankh. 69, 129–136.
56. 1962: Celochloral nach OSSIANNILSSON, ein Einschlußmittel für die mikroskopische Untersuchung kleiner Arthropoden. Wiss. Z. Univ. Rostock 11, Math.-naturw. Reihe Heft 1, 69–73.
57. 1962: Der Speisebohnenkäfer. Biolog. Zentralanstalt, Flugbl. Nr. 31, 14 pp.
58. 1962: Aphididae. In: South African Animal Life, Results of the Lund University Expedition in 1950–1951, Vol. 9, p. 319–323. Stockholm.
59. 1963: Wybór roślin-zywicielei u niektórych szkodliwych gatunków mszyc. Biuletyn Inst. Ochrony Róślin 19, 19–35. Poznań.
60. 1964: Faunistische und ökologische Untersuchungen über Blattläuse im Naturschutzgebiet Ostufer der Müritz. (Homoptera, Aphididae). Faun. Abh. Mus. Tierk. Dresden 4, 133–147.
61. 1964: Merkmale der in Mitteleuropa an Gramineen lebenden Blattläuse (Homoptera: Aphididae). Wiss. Z. Univ. Rostock 13, Math.-naturw. Reihe Heft 2/3, 269–278.
62. 1965: *Hyadaphis tataricae* (AIZENBERG), ein neuer Schädling in Mitteleuropa an *Lonicera tatarica* L. und einigen anderen *Lonicera*-Ziersträuchern (Homoptera: Aphididae). Anz. Schädlingsk. 38, 69–72. [Mit H. J. BUHR].
63. 1965: Blattläuse (Homoptera: Aphididae) von den Azoren und von Madeira. Boletim de Museu Municipal de Funchal Nr. 19, Art. 76, p. 5–15.
64. 1965: Schutz pflanzlicher Vorräte. In: Phytopathologie und Pflanzenschutz, herausg. von M. KLINKOWSKI, E. MÜHLE und E. REINMUTH, Bd. I, p. 536–559. Berlin (Akademie-Verlag).
65. 1966: Geflügelte Blattläuse in Gelbschalen. Wiss. Z. Univ. Rostock 15, Math.-naturw. Reihe Heft 2, p. 295–313.
66. 1966: Schädliche Blattläuse in den Tropen und Subtropen unter besonderer Berücksichtigung von Rassendifferenzierungen. Z. ang. Ent. 58, 76–82.
67. 1966: Formen des Wirtswechsels der Blattläuse. Forschungen u. Fortschritte 40, 353–357.
68. 1966: Zwei neue Blattlausarten (Homoptera: Aphididae) aus Mecklenburg. Arch. Freunde Naturg. Mecklenb. 12, 149–172.
69. 1967: Die Abteilung Angewandte Entomologie des Instituts für Phytopathologie und Pflanzenschutz der Universität Rostock. Entomologische Forschungsstätten der Deutschen Demokratischen Republik, IV. Entomologische Berichte 1967, p. 107–111.

70. 1968: Eine rote holozyklische Rasse von *Metopolophium festucae* (THEOBALD 1917) (Homoptera: Aphididae). Z. ang. Ent. **61**, 131–141.
71. 1968: Ein Fund der Blattlaus *Dysaphis (Pomaphis) gallica* (HILLE RIS LAMBERS 1955) in Mitteleuropa, mit Wirtswahlversuchen und Beschreibung des oviparen Weibchens. Ent. Nachr. **12**, 25–29.
72. 1968: Mszyce trafiające do zoltych szalek. Instytut Ochrony Roślin, Poznań, 49 pp.
73. 1968: Weitere Ergänzungen zur Blattlausfauna von Mitteleuropa (Homoptera, Aphidina). Faun. Abh. Mus. Tierk. Dresden **2**, Nr. 14, 101–106.
74. 1968: Eine neue Subspecies zu *Therioaphis trifolii* (MONELL 1882) (Homoptera, Aphidina). Reichenbachia, Mus. Tierk. Dresden **10**, Nr. 35, 261–265.
75. 1968: Zwei neue Aphiden aus dem Gebiet des Bezirkes Halle. Beitr. Ent. **18**, 625–640. ✕
76. 1968: Beiträge zur Kenntnis der Blattlausfauna von Kuba. Wiss. Z. Univ. Rostock **17**, Math. naturw. Reihe Heft 4/5, 439–448. [Mit M. SEIDEL].
77. 1968: Ein bemerkenswertes Massenaufreten von *Myzus ascalonicus* DONCASTER (Homoptera: Aphididae) im Freiland. Arch. Freunde Naturg. Mecklenb. **14**, 44–55.
78. 1969: Ein besonderes ungeflügeltes vivipares Weibchen im Adultenstadium als Überwinterungsmorphe bei *Ovatomyzus calaminthae* (MACCHIATI 1885) (Homoptera: Aphididae). Ent. Nachr. **13**, 25–30.
79. 1969: Herstellung mikroskopischer Präparate und Sammeln von kleinen Insekten. Entomologische Berichte 1969, p. 4–11.
80. 1969: Bastardierungsversuche zur Feststellung von Isolierungsmechanismen zwischen nahe verwandten Formen der Gattung *Myzus* PASSERINI (Homoptera: Aphididae). Biol. Zentralbl. **88**, 147–164.
81. 1969: Eine bionomische Rasse von *Aphis nasturtii* KALTENBACH, welche die Kartoffel meidet. Arch. Pflanzenschutz **5**, 179–188.
82. 1969: Kratkoe metoditscheskoe posobie po utschetu tlej na posalkach kartofelia. Nautschno-issledowatel'skij institut kartofelnowo chosjajstwa, Moskwa, 47 pp.
83. 1969: Eine neue, wirtswechselnde Unterart der Getreideblattlaus *Macrosiphum (Sitobion) avenae* (F.). Wiss. Z. Univ. Rostock **18**, Math.-naturw. Reihe Heft 3/4, 409–415.
84. 1969: Aphidina — Blattläuse, Aphiden. In: Exkursionsfauna von Deutschland, herausg. von E. STRESEMANN, Bd. II/2, p. 51–141. Berlin (Verlag Volk und Wissen). 2. Aufl. 1974.
85. 1970: Zur Kenntnis der Schwarzen Bohnen- oder Rübenblattlaus vom Gesichtspunkt der Prognose und des Warndienstes. Nachrichtenbl. Deutsch. Pflanzenschutzd. Berlin **24**, 96–100.
86. 1970: Zucht- und Übertragungsversuche mit Populationen und Klonen der Grünfleckigen Kartoffelblattlaus *Aulacorthum solani* (KALTENBACH, 1843) (Homoptera: Aphididae). Deutsch. Ent. Z. **17**, 259–270.
87. 1970: Einschlußmittel für die Herstellung von mikroskopischen Präparaten. Amt für Erfindungs- und Patentwesen der DDR. Patentschrift 73677 (WP451) 134935. Ausgabetag: 05. VI. 1970. 2 pp.
88. 1970: Blattlausbiologie, Faunistik und Evolution. Polskie Pismo Entomologiczne **40** (3), 435–466.
89. 1970: Klucz do oznaczania mszyc (Homoptera: Aphididae) występujących na graminach w Europie środkowej. Instytut Ochrony Roślin, Poznań, 41 pp.
90. 1970: Was ist *Aulacorthum prasinum* BÖRNER 1950? Arch. Pflanzenschutz **6**, 487–497.
91. 1971: Isolationsmechanismen zwischen sympatrischen bionomischen Rassen am Beispiel der Erbsenblattlaus *Acyrtosiphon pisum* (HARRIS) (Homoptera, Aphididae). Zool. Jahrb. Syst. **98**, 131–152.
92. 1971: Vorläufige Ergebnisse nach langjähriger zwangsweiser parthenogenetischer Dauerzuchtaltung von Aphiden. Beitr. Ent. **21**, 165–178. ✕

93. 1971: Bisher unbekannte Überwinterungsformen bei anholozyklischen Aphiden. *Wiss. Z. Univ. Rostock* 20, Math.-naturw. Reihe Heft 1, 91—96.
94. 1972: Eine neue, auf *Hieracium* lebende Art von *Plectrichophorus* BÖRNER (Homoptera, Aphididae). *Ann. Zool., Warszawa*, 29, Nr. 11, 349—359.
95. 1972: Beziehungen der Blattläuse des Formenkreises *Acyrtosiphon pelargonii* (KALTENBACH) zur Erdbeere. *Tag.-Ber. Akad. Landwirtsch.-Wiss. DDR*, Nr. 121, p. 41—47.
96. 1972: Starkes Auftreten und Beschreibung der Fundatrix der Blattlaus *Hyadaphis tataricae* (AIZENBERG). *Ent. Nachr.* 16, 105—109.
97. 1972: Eine nordamerikanische Blattlausart als neuer Bestandteil der mitteleuropäischen Fauna. *Wiss. Z. Univ. Rostock* 21, Math.-naturw. Reihe Heft 6/7, 697—700.
98. 1973: Übertragung des Enationenvirus der Erbse durch verschiedene Unterarten und Biotypen der Grünfleckigen Kartoffelblattlaus *Aulacorthum solani* (KALTENBACH). *Zbl. Bakt., Abt. II*, 128, 72—80. [Mit B. HINZ und F. W. MÖLLER].
99. 1973: *Defractosiphon rugosus* n. sp. (Homoptera: Aphididae) von *Peucedanum officinale* L. *Mitt. Zool. Museum Berlin* 49, 69—79.
100. 1973: Aphiden an Moosen (Homoptera, Aphididae). *Entom. Abh. Mus. Tierk. Dresden* 39, Nr. 3, 205—247.
101. 1973: Wirtspflanzen und Überwinterung eines an Erbse lebenden Biotyps von *Acyrtosiphon pisum* (HARRIS) (Homoptera: Aphididae). *Deutsch. Ent. Z.* 20, 321—328. [Mit M. L. HUBERT-DAHL].
102. 1973: Möglichkeiten der parthenogenetischen Überwinterung von Aphiden unter den klimatischen Bedingungen des Bezirkes Rostock. *Wiss. Z. Univ. Rostock* 22, Math.-naturw. Reihe Heft 6/7, Teil II, 799—804. [Mit F. W. MÖLLER].
103. 1973: Zur Morphologie von Blattläusen (Aphiden). *Wiss. Z. Univ. Rostock* 22, Math.-naturw. Reihe Heft 6/7, Teil II, 805—813.
104. 1973: Zur Biologie der Getreideblattläuse. *Wiss. Z. Univ. Rostock* 22, Math.-naturw. Reihe Heft 10, 1185—1191.
105. 1974: Unterscheidungsmerkmale der Larvenstadien der Grünstreifigen Kartoffelblattlaus *Macrosiphum euphorbiae* (THOMAS) und der Erbsenblattlaus *Acyrtosiphon pisum* (HARRIS). *Arch. Phytopathologie u. Pflanzenschutz* 10, 197—209. [Mit U. KABISCH und H. REIHER].
- X 106. 1974: *Paraschizaphis typhae* (LAING, 1923) und eine neue Subspecies von *Paraschizaphis scirpi* (PASSERINI, 1874) (Homoptera: Aphididae). *Beitr. Ent.* 24, 59—66.
107. 1974: DARWIN'S Entdeckung unter dem Gesichtspunkt der Mannigfaltigkeit tierischer Organismen. *Biol. Rundschau* 12, 335—340.
108. 1974: *Aphis oenotherae* OESTLUND, 1887, Erstfunde in Europa und als potentieller Zierpflanzenschädling. *Ent. Nachr.* 18, 129—133.
109. 1974: Die modernen Aufgaben der Faunistik für die angewandte Entomologie und die Biosphärenforschung. *Fol. Ent. Hung.* 27 — Suppl., 15—28.
110. 1974: Versuche über das Ansiedelungsverhalten zweier Rassen der Blattlaus *Acyrtosiphon pisum* (HARRIS) auf *Vicia faba* L. *Biol. Zentralbl.* 93, 675—686. [Mit I. BERGER und A. HERRMANN].
- J 111. 1974: Häufige Vorratsschädlinge des Getreides. In: *Phytopathologie und Pflanzenschutz*, herausg. von M. KLINKOWSKI, E. MÜHLE, E. REINMUTH und H. BOCHOW, Bd. II, 2. Aufl., p. 263—271. Berlin (Akademie-Verlag).
- J 112. 1974: Blattläuse, Aphiden, im Feldbau. In: *Phytopathologie und Pflanzenschutz*, herausg. von M. KLINKOWSKI, E. MÜHLE, E. REINMUTH und H. BOCHOW, Bd. II, 2. Aufl., p. 70—84. Berlin (Akademie-Verlag).
113. 1975: Bestimmungsschlüssel für geflügelte Blattläuse in Gelbschalen. *Arch. Phytopathol. u. Pflanzenschutz* 11, 49—77.

114. 1975: Untersuchungen zur Biologie von *Aphis evonymi* F. (Homoptera: Aphididae) im Freiland-Insektarium. Arch. Freunde Naturg. Mecklenb. 15, 90–99.
115. 1975: Weitere Ergänzungen und ökologische Untersuchungen zur Blattlausfauna von Mitteleuropa mit Beschreibungen bisher nicht bekannter Morphen. Faun. Abh. Mus. Tierk. Dresden 5, Nr. 12, 265–287.
116. 1975: Incidence of the aphid *Acyrtosiphon gossypii* MORDVILKO on legumes and on cotton (Homoptera: Aphididae). Beitr. Ent. 25, 257–260. X
117. 1975: Aphidologische Beobachtungen im Botanischen Garten der Universität Rostock. Wiss. Z. Univ. Rostock 24, Math.-naturw. Reihe Heft 6, 811–815.
118. 1976: Mszyce-szkodniki roślin. Warszawa (Państwowe Wydawnictwo Naukowe). 119 pp.
119. 1976: Hosts and non-hosts in subspecies of *Aulacorthum solani* (KALTENBACH) and intraspecific hybridizations (Homoptera: Aphididae). Symp. Biol. Hung. 16, 187–190.
120. 1976: Faunistisch-ökologische Beobachtungen über Aphiden (Homoptera: Aphididae) im Küstenbereich des Bezirkes Rostock. Wiss. Z. WILHELM-PIECK-Univ. Rostock 25, Math.-naturw. Reihe Heft 3, 283–286.
121. 1976: Beitrag zur Kenntnis der Bionomie und Morphologie der Hanfblattlaus *Phorodon cannabis* PASSERINI, 1860 (Homoptera: Aphididae). Beitr. Ent. 26, 455–463. [Mit E. KARL]. X
122. 1976: Blattläuse an Gemüsepflanzen. In: Phytopathologie und Pflanzenschutz, herausg. von M. KLINKOWSKI, E. MÜHLE, E. REINMUTH und H. BOCHOW, Bd. III, 2. Aufl., p. 65–67. Berlin (Akademie-Verlag). |
123. 1976: Schildläuse an Obstgewächsen. In: Phytopathologie und Pflanzenschutz, herausg. von M. KLINKOWSKI, E. MÜHLE, E. REINMUTH und H. BOCHOW, Bd. III, 2. Aufl., p. 420–423. Berlin (Akademie-Verlag). |
124. 1976: Blattläuse an Obstgewächsen. In: Phytopathologie und Pflanzenschutz, herausg. von M. KLINKOWSKI, E. MÜHLE, E. REINMUTH und H. BOCHOW, Bd. III, 2. Aufl., p. 423–425. Berlin (Akademie-Verlag). |
125. 1977: Verbreitung und Biologie der submersen Blattlaus *Aspidaphium cuspidati* STROYAN, 1955, und anderer Wasserpflanzen-Aphiden. Verh. des Sechsten Int. Symp. über Entomofaunistik in Mitteleuropa Lunz 1975, p. 47–53. Den Haag (Verlag JUNK).
126. 1977: Vergleich einer tropischen mit einer mitteleuropäischen Population von *Aphis craccivora* KOCH (Homoptera: Aphididae). Deutsch. Ent. Z. 24, 251–260.
127. 1977: Polymorphismus, Wirtswechsel und genetische Divergenz bei Aphiden. Probleme der Taxonomie in der Zoologie. Vorträge aus der Sektion Spezielle Zoologie der Biologischen Gesellschaft der DDR anlässlich der 8. Generalversammlung 1976 in Dresden, p. 68–73. Leipzig.
128. 1977: A preliminary simplified key for the aphids hitherto recorded from the Democratic Republic of the Sudan. Wiss. Z. WILHELM-PIECK-Univ. Rostock 26, Math.-naturw. Reihe Heft 2, 245–249. [Mit EL TIGANI M. EL AMIN und KHALID MUDDATHIR].
129. 1977: Report on an aphidological survey in the Democratic Republic of the Sudan. Agricultural Research Corporation, Wad Medani, D. R. Sudan, 17 pp.
130. 1977: Überwinterung und Fundatrix der Getreideblattlaus *Macrosiphum (Sitobion) avenae* (F.). Arch. Phytopathol. u. Pflanzenschutz 13, 347–353.
131. 1977: Morphen und Biologie von *Paramyzus heraclei* BÖRNER 1933 (Homoptera, Aphididae). Reichenbachia, Mus. Tierk. Dresden 16, Nr. 25, 233–240.

132. 1977: Fortpflanzungsisolation einer Population der Schwarzen Bohnen- oder Rübenblattlaus *Aphis fabae* SCOPOLI bei Versuchen im Freiland-Insektarium. Arch. Freunde Naturg. Mecklenb. 17, 53–59.
133. 1978: Sympatrische autökologische Divergenz als Evolutionsfaktor. Wiss. Z. WILHELM-PIECK-UNIV. Rostock 27, Math.-naturw. Reihe, Heft 4, 467–472.
134. 1979: Quantitative und qualitative Veränderungen der Aphidenfauna der DDR im intraspezifischen Bereich. VII. Internationales Symposium über Entomofaunistik in Mitteleuropa, Leningrad, 19.–24. September 1977, Verhandlungen S. 136–139.
135. 1979: *Brachycaudus cardui lateralis* (WALKER, 1848), Erstfund in Österreich und Generationenfolge (Homoptera, Aphididae). Mitt. naturwiss. Ver. Steiermark, Graz, 109, 309–316. [Mit A. HORATSCHEK].
136. 1979: Eine gelbe Mutante der Schwarzen Blattlaus *Aphis fabae cirsiacanthoides* SCOPOLI und Bastardierungsversuche. Biol. Zbl. 98, 449–457.
137. 1979: Advice for aphid flight monitoring methods in the Democratic Republic of the Sudan. Agricultural Research Corporation, Wad Medani, D. R. Sudan, 25 pp.
138. 1979: Morphologie und Biologie von *Aulacorthum speyeri* BÖRNER 1939, Vergleich mit *Aulacorthum watanabei* (MIYAZAKI 1971). Reichenbachia, Mus. Tierk. Dresden 17, Nr. 17, 129–141.
139. Im Druck: Eine neue *Protaphis*-Art von *Sonchus* aus dem Sudan. (Homoptera: Aphididae). Beitr. Ent. 30; 1980. [Mit EL TIGANI M. EL AMIN].
140. Im Druck: Ein roter Biotyp von *Acyrtosiphon pisum* (HARRIS) an Erbse. Beitr. Ent. 31, 1981.
141. Im Druck: Beschreibung der Fundatrix, des oviparen Weibchens und des Männchens von *Aphis urticata* GMELIN, mit Angaben über die Bionomie der Blattlaus. Arch. Freunde Naturg. Mecklenb.
142. Im Druck: Untersuchungen über Blattläuse (Homoptera: Aphididae) mecklenburgischer Hochmoore. Arch. Freunde Naturg. Mecklenb.
143. Im Druck: Wirtswechsel, Generationenfolge und reproduktive Isolation von *Ovatus crataegarius* (WALKER, 1850) und *O. insitus* (WALKER, 1849) (Homoptera: Aphididae). Deutsch. Ent. Z. [Mit M. L. DAHL].
144. Im Druck: Identification of the alatae of common and economically important aphids in the Democratic Republic of the Sudan. Wiss. Z. Wilhelm-Pieck-Univ. Rostock.
145. Im Druck: *Ovatus crataegarius* (WALKER, 1850) und *O. insitus* (WALKER, 1849) als Modell für sympatrische Speziation ohne Inanspruchnahme von ökologischen Nischen. Deutsch. Ent. Z.