

Katalog der von C. A. SCHMÖGER gesammelten Wirbeltiere am Naturkundemuseum Erfurt

ULRICH SCHEIDT, Erfurt

Es war für den jungen, gerade 22 Jahre alten, C. A. SCHMÖGER ein Wagnis die gesicherte, wenn auch relativ bescheidene bürgerliche Existenz auf's Spiel zu setzen und alles Geld in seine Brasilien-Reise zu stecken. Aber hier paarten sich auf angenehme Weise Abenteuerlust und Forscherdrang. Seine biologischen und geologischen Kenntnisse halfen ihm, den Lebensunterhalt zu verdienen. Dabei mag auch das Empfehlungsschreiben von Ernst HAECKEL so manches Hindernis aus dem Weg geräumt haben. Wohl auch deshalb wird er seinem Entschluß, nicht ohne eine reichhaltige Sammlung nach Europa zurückzukehren, treu geblieben sein. Jedoch fällt auf, daß der übergroße Teil der Exponate erst in der 2. Hälfte seines 12jährigen Aufenthalts (1912–24) zusammengetragen wurde.

Für den Außenstehenden ist die Breite der Sammlungstätigkeit Carl August SCHMÖGERs ein besonders beeindruckendes Phänomen. Diesbezüglich knüpfte er an die Forschungsreisenden des vorhergehenden Jahrhunderts an, an denen er sich auch sonst sehr orientierte. Dabei muß zuallererst Prinz Maximilian von WIED-NEUWIED (1782–1867) genannt werden. Dessen Reiseschilderungen vom Rio Doce (vgl. WIED-NEUWIED 1987) waren möglicherweise auch mitbestimmend für den Aufenthalt SCHMÖGERs in diesem Gebiet und dessen Werke wurden von SCHMÖGER auch immer wieder bei der Auswertung zu Rate gezogen. (Zur zoologischen Bedeutung des Wirkens von M. WIED-NEUWIED vgl. HERSHKOVITZ 1987.)

Die Wirbeltiere erlegte SCHMÖGER zumeist in unmittelbarer Umgebung seiner Anwesen (Santa Maria de Leopoldina, später dann Santa Joanna und zuletzt in Correga da ponte bei Collatina, alle im Staat Espirito Santo gelegen) und bei zahlreichen Exkursionen in die nähere und weitere Umgebung. Sie sind äußerst wertvolle Belege einer Lokalfauna, die so heute nicht mehr existiert. Zumindest die für den Osten Brasiliens endemischen Säuger-Arten sind heute in der Mehrzahl akut gefährdet (COIMBRA-FILHO 1972). Dies wie auch das Fehlen gleich umfangreicher Sammlungen vom Anfang dieses Jahrhunderts machen den Wert dieser Kollektion aus. Zudem sind bei fast allen Exemplaren Fundort und zumindest das Fundjahr vermerkt – zu jener Zeit beileibe keine Selbstverständlichkeit. Unter den Besonderheiten dieser Sammlung seien die Alkoholpräparate von Embryonen genannt (vgl. Abb. 11). Hier ist der Einfluß seines großen Vorbildes E. HAECKEL besonders spürbar. C. A. SCHMÖGER hat die meisten Exponate als Bälge mit nach Europa gebracht. Auf den Etiketten war mit Bleistift das genaue Datum angegeben, zusammen mit Bemerkungen zur Farbe von Auge, Füßen und anderen unbefiederten bzw. unbehaarten Körperteilen.

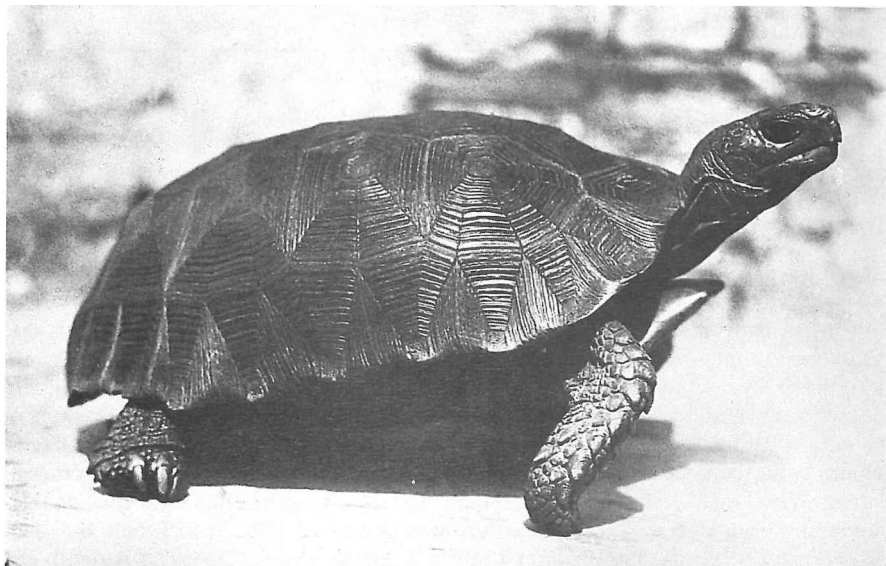


Abb. 1

„Die brasilianische Waldschildkröte Iabutim, Schabuti = *Testudo tabulata* Walb (= *Testudo denticulata* – U. S.). Die Farbe des Panzers ist vorherrschend braun. Sie ist über ganz Brasilien verbreitet und ist ein ausgesprochenes Waldtier, ihre Nahrung nimmt sie aus dem Pflanzenreich. Sie werden sehr fett, das Fleisch schmeckt vorzüglich. In der heißen Jahreszeit legt sie bis 12 runde, hartschalige Eier, die sie in einem Haufen von trockenen Blättern einscharrt.“ (C. A. SCHMÖGER)

Foto: Archiv C. A. SCHMÖGER

Repro: S. VOGLER

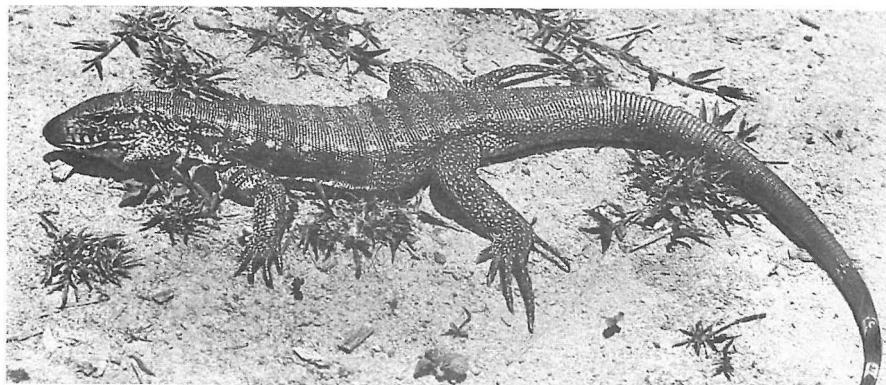


Abb. 2

„*Tubinampes teguixin* L.; Teju-Echse, in Brasilien ‚Iagarto‘; seine Spezialität ist das Stehlen von Hühnereiern, die er über alles schätzt; über 1 m lang; Linhares, Rio Doce-Gebiet 1920“ (C. A. SCHMÖGER)

Foto: Archiv C. A. SCHMÖGER

Repro: S. VOGLER

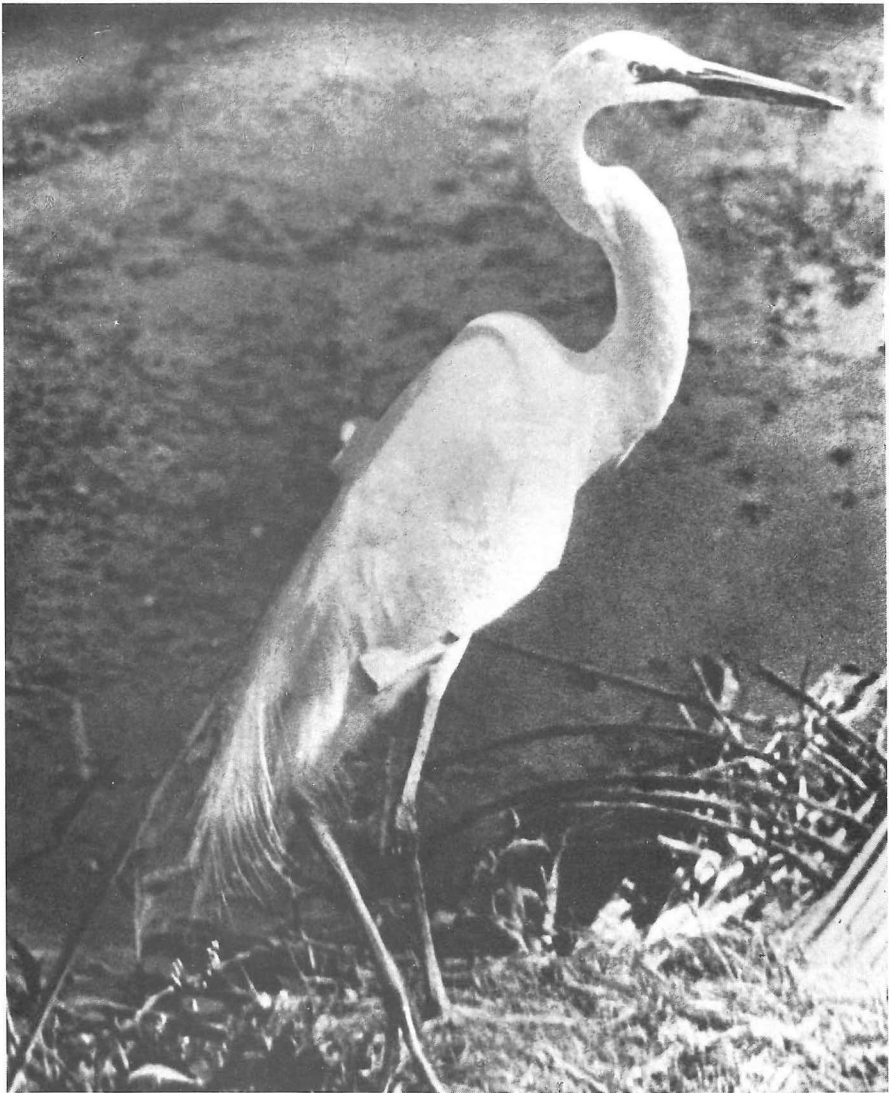


Abb. 3

„*Casmerodius albus egretta* Gmel. (= *Egretta thula* - U. S.), ‚*Garcea branea*‘ in Brasilien; die große Egrette, Edelreiher - Männchen. Das ganze Gefieder des über 1 m hohen Vogels ist weiß, Schnabel orangegelb, Augenlider lebhaft grün, Iris feurig gelb; die Beine sind schwarz und das Männchen zieren den Rücken hinunter lange zerschlissene Federn. Das schöne Tier lebt meist in Gesellschaft mit anderen scheuen Sumpfvögeln, deshalb ist auch schießen oder gar fotografieren nicht leicht. Lagoa Yuparana assu, Staat Espirito Santo“ (C. A. SCHMÖGER)

Foto: Archiv C. A. SCHMÖGER

Repro: S. VOGLER

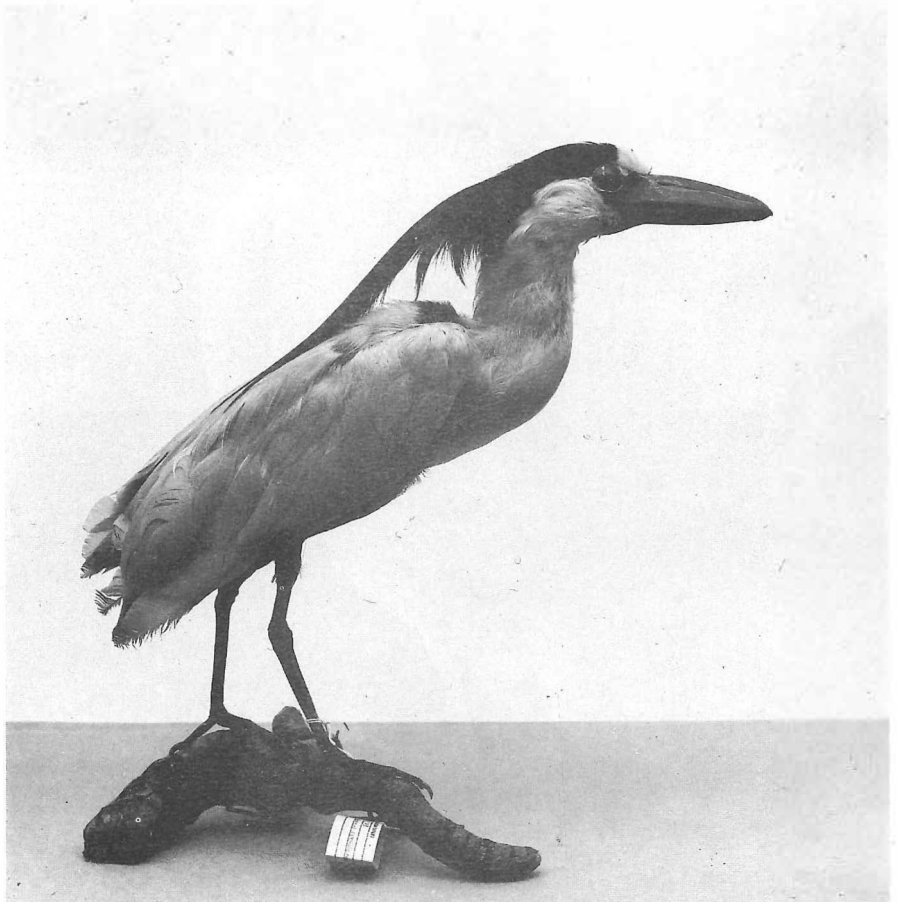


Abb. 4

Die großen Augen weisen den Kahnschnabel (*Cochlearius cochlearius*) als nachtaktive Art aus. Männliches Tier bei Corrego da ponte 1919 erbeutet.

Foto: S. VOGLER

In Deutschland wurden die Bälge zu Habituspräparaten umpräpariert (wo? von wem?) und von SCHMÖGER neu etikettiert. Neben dem wissenschaftlichen Artnamen vermerkte er die portugiesische und oft die botokudische (!) Bezeichnung, Fundort und -jahr. Die ursprünglichen Etiketten sind nur in wenigen Fällen erhalten geblieben. Dies ist besonders tragisch bei den Alkoholpräparaten, da hier die außen angebrachten Beschriftungen in vielen Fällen verlorengegangen sind. Ein Teil seiner Notizen ist uns jedoch als Randbemerkungen zu seinem über 200 Aufnahmen umfassenden Bildarchiv erhalten geblieben (s. Abb. 1–3). Bei der Bestimmung orientierte er sich hauptsächlich an den Veröffentlichungen von WIED-NEUWIED

(1826–1831), jedoch suchte er auch die Hilfe von Fachleuten, bei den Vögeln war dies Prof. Dr. LAUBMANN und bei den Säugetieren Prof. Dr. KRIEG von der Zoologischen Staatssammlung München (JOOST & RIEDEL 1990).

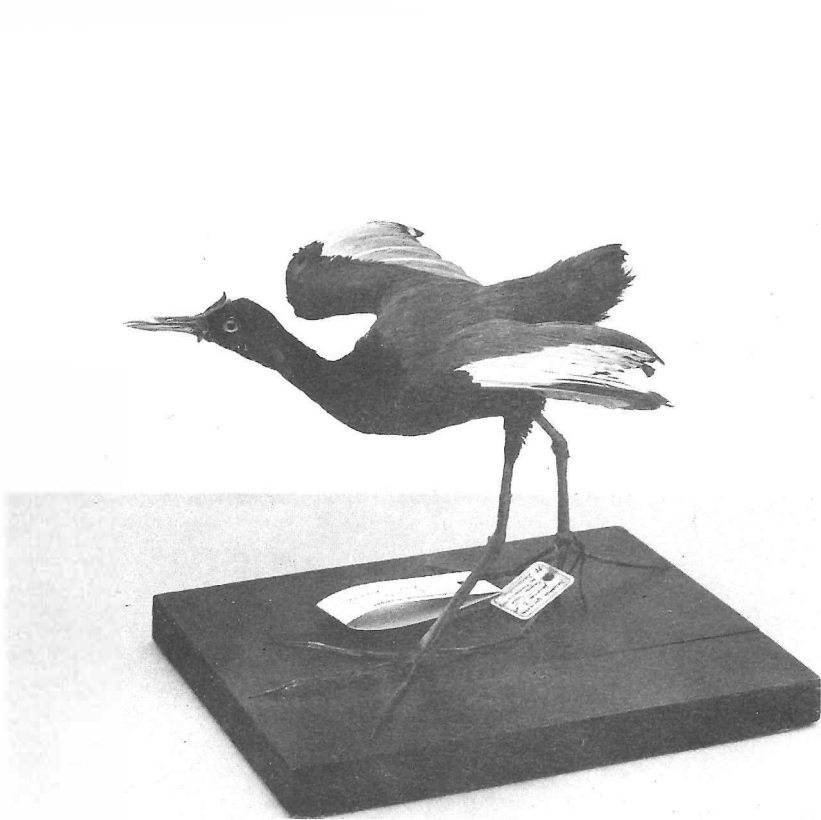


Abb. 5

Blatthühnchen (*Jacana jacana*) können mit ihren langen Zehen über die Schwimmblätter der Wasserpflanzen laufen, die oft große Flächen der tropischen Binnengewässer bedecken. Männchen vom Lagoa Aviso b. Linhares, Juli 1919

Foto: S. VOGLER

Den größten Teil seiner Sammlung vermachte er am 2. Mai 1947 dem Naturkundemuseum seiner Heimatstadt Erfurt, mit der Maßgabe, daß er bis zu seinem Lebensende das Verfügungsrecht habe.

Weitere Sammlungsteile sind an das Museum der Natur in Gotha (ZIMMERMANN mdl.) und an das Phyletische Museum in Jena (v. KNORRE 1983) gegangen und harren dort ihrer Auswertung.

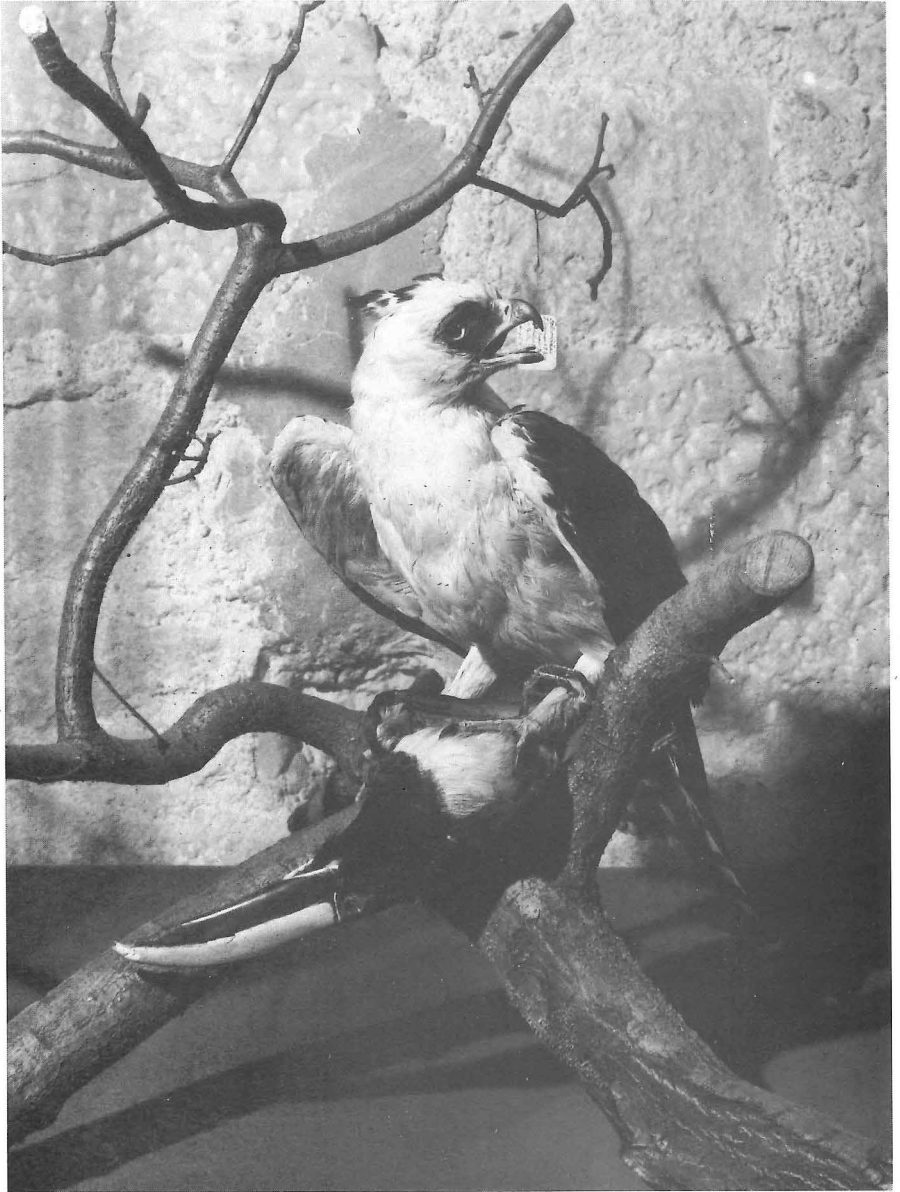


Abb.6
Schwarzweißhaubenadler (*Spizastur melanoleucus*) mit Arassari (*Pteroglossus aracari*) in den Fängen. Vitrine in der Sonderausstellung des Naturkundemuseums Erfurt 1986 im Sternwartenturm auf dem Gelände der Erfurter IGA
Foto: B. DICKMANN

Durch die – politisch motivierte – Schließung des Erfurter Naturkundemuseums 1968 und die anschließende Unterbringung der Sammlung unter z. T. katastrophalen Depotbedingungen wurden zahlreiche Präparate stark in Mitleidenschaft gezogen, so daß sie jetzt mit erheblichem Aufwand restauriert werden müssen (NOWAK 1990).



Abb. 7
Ein Blick in Teile der SCHMÖGERschen Vogelsammlung

Foto: S. VOGLER

Bei einigen Exponaten sind die Etiketten verlorengegangen. Damit ist eine eindeutige Zuordnung zur Sammlung SCHMÖGER nicht mehr möglich. Dies ist beispielsweise bei den zahlreichen Kolibris der Fall, die wir von SCHMÖGER erhalten haben. Diese wie auch andere zweifelhafte Stücke wurden nicht mit aufgelistet.

Am Naturkundemuseum Erfurt konnten Teile der Sammlung bei verschiedenen Gelegenheiten der Öffentlichkeit vorgestellt werden. Eine etwas gründlichere Aufarbeitung war jedoch erst in den letzten Jahren möglich. Dabei wurden vor allem die Vögel nach MEYER DE SCHAUENSEE (1970) nachbestimmt. Bei den Säugetieren und insbesondere bei den Reptilien konnte dies jedoch nur punktuell erfolgen.

Beim Katalog sind wir im wesentlichen CORBET & HILL (1980), sowie HOWARD & MOORE (1980) gefolgt. In der Liste bedeutet:

B – Balg; H – Habituspräparat; Sch – Schädel; Alc – Alkoholpräparat; Ok – Oberkiefer;

Die anschließend mit „B“ oder „V“ eingeleitete 6stellige Ziffer ist die Inventarnummer des Naturkundemuseums Erfurt.

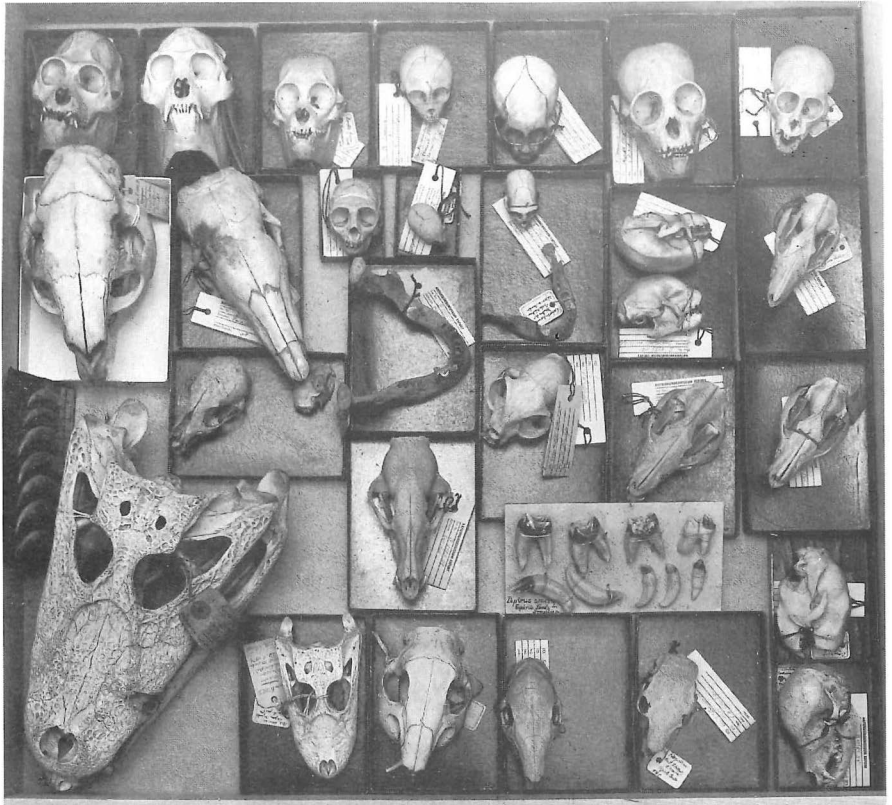


Abb. 8
Auch die Schädelammlung beherbergt bemerkenswerte Stücke.

Foto: S. VOGLER

OSTEICHTHYES

Cypriniformes – Loricariidae (Harnischwelse)

Plecostomus itzeringi: Rio Doce-Gebiet; – H; V 1990, 39

AMPHIBIA

Anura – Leptodactylidae

Ceratophrys ornata: Lagoa la Palmas; 15. 6. 1921; – Ok; B 1989, 30

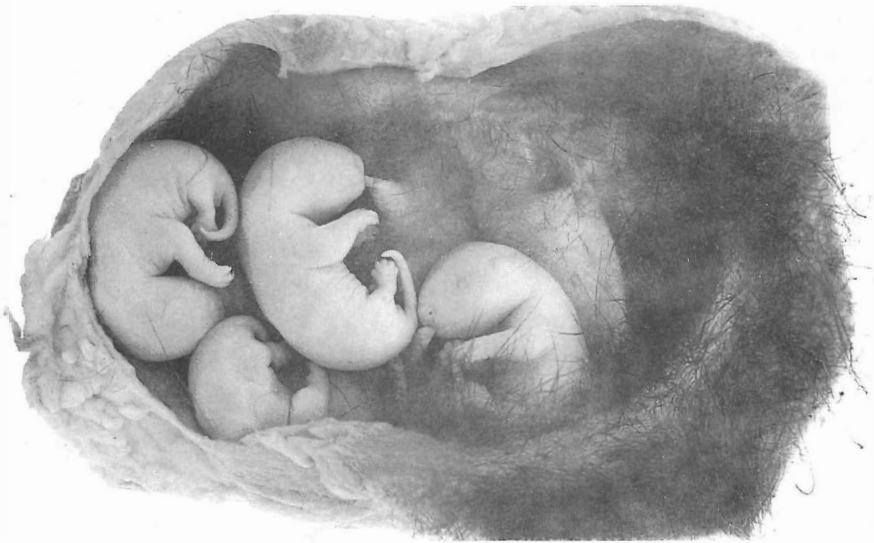


Abb. 9

Jungtiere des Opossum (*Didelphis marsupialis*) an den Saugzitzen im Mutterbeutel. Wie die meisten Beuteltiere werden die Jungtiere in einem sehr frühen Entwicklungsstadium geboren und vollenden die Entwicklung erst nach längerem Aufenthalt im Beutel

Foto: B. DICKMANN

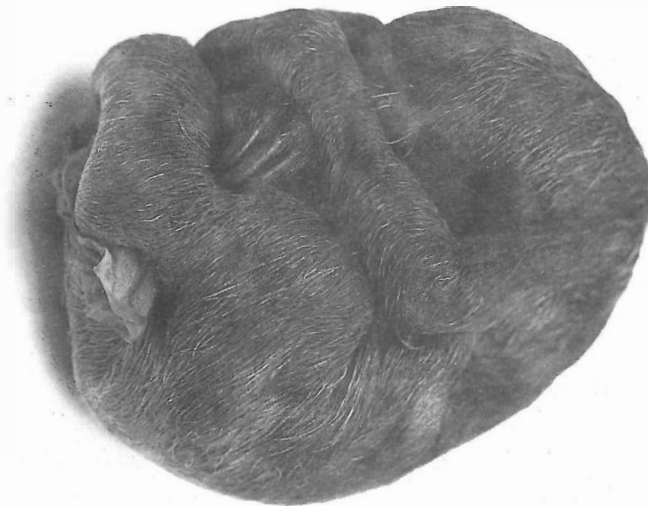


Abb. 10

Embryo eines Faultieres (*Bradypus torquatus*) kurz vor der Geburt

Foto: B. DICKMANN

REPTILIA

Testudines

Hydraspis hilari: Jungtier und Ei, Rio . . . noarana; – Alc; V 1990, 37

Serpentes – Colubridae (Nattern)

Chironius carinatus: Rio Doce-Gebiet; – Alc; V 1990, 31 // *Liophis poecilognus*: Santa Maria de Leopoldina; – Alc; V 1990, 3 // *Oxybelis aeneus*: Linhares, 1924; – Alc; V 1990, 26

Crotalidae (Grubenottern)

Bothrops atrox: Rio Doce-Gebiet; – Alc; V 1990, 28 // *Bothrops spec.*: – Alc; V 1990, 29

Sauria – Gekkonidae (Geckos)

Hemidactylus mabouia: Socko, Victoria, 1924; – Alc; V 1990, 23

Iguanidae (Leguane)

Anolis punctatus: Corrego da ponte, 1924; – Alc; V 1990, 27

Anguidae (Schleichen)

Ophiodes striatus: Collatina; – Alc; V 1990, 22

Amphisbaenidae (Doppelschleichen)

Amphisbaena alba: – Alc; V 1990, 25

Crocodylia – Alligatoridae (Alligatoren)

Caiman latirostris: Jungtier, – Alc; V 1990, 24 / Linhares, August 1922; – Sch; B 1988, 31 / Lagoa dos fratos, 22. 1. 1922; – Sch; B 1988, 30

AVES

Tinamiformes – Tinamidae (Steifbühner)

Rhynchotus rufescens: Santa Joanna; – 2 Eier; V 1990, 47

Podicipediformes – Podicipedidae (Lappentaucher)

Podiceps dominicus: ♂, Lagoa Yuparana mirim, 1922; – H; V 1990, 11

Ciconiiformes – Ardeidae (Reiher)

Egretta thula: ♂, Lagoa Yuparana, 1920; – H; V 1990, 12 // *Cochlearius cochlearius*: ♂, Corrego da ponte, 1919; – H; B 1989, 378

Anseriformes – Anatidae (Entenvögel)

Amazonetta brasiliensis: ♂, Lagoa Yuparana, 1922; – B; B 1989, 80 // *Dendrocygna viduata*: ♂, Lagoa Yuparana, 1919; – H; B 1989, 79 / Lagoa Yuparana, 1919; – Ei; V 1990, 47

Falconiformes – Accipitridae (Habichtartige)

Spizastur melanoleucus: ♂, Santa Joanna, 28. 9. 1918; – H; B 1989, 52 // *Chondrohierax uncinatus*: ♂, Santa Joanna, 1918; – H; V 1990, 8 / ♀, Santa Joanna, 1919; – H; V 1990, 9 // *Harpagus bidentatus*: ♂, Corrego da ponte, 1919; – H; V 1990, 7 // *Ictinia plumbea*: ♂, Santa Joanna, 1918; – H; V 1990, 10 // *Buteo magnirostris*: immat. Santa Joanna, 28. 12. 1918; – H; V 1990, 13 // *Falco sparverius*: H; V 1990, 129 // *Milvago chimachima*: H; V 1990, 131 // *Daptrius americanus*: Lagoa Yuparana, 1923; – H; V 90/36

Galliformes – Cracidae (Hokkos)

Pipile jacutinga: Lagoa Yuparana mirim, 1923; – H; B 1989, 64

Phasianidae (Fasanenartige)

Odontophorus capueira: ♂, Lagoa Yuparana canivete, 1921; – H; B 1989, 62

Gruiformes – Rallidae (Rallen)

Porphyryla martinica: ♂, Rio Yuparana, 1919; – H; B 1989, 76 // *Aramides saracura*: ♂, Lagoa Yuparana, 1919; – H; V 1990, 1 / ♂, – B; B 1989, 77

Chadriiformes – Jacanidae (Blatthühnchen)

Jacana jacana: ♂, Lagoa Aviso b. Linhares, Juli 1919 – H; B 1989, 74

Charadriidae (Regenpfeifer)

Vanellus chilensis: ♀, Lagoa Yuparana; – H, 1922; B 1989, 75 / Lagoa Yuparana assu; – 2 Eier; V 1990, 46

Rynchopidae (Scherenschnäbel)

Rynchops nigra: Lagoa Yuparana; – H, 1923; B 1989, 32 / Lagoa . . . b. Linhares, 1919; – Sch; B 1989, 31

Sternidae (Seeschwalben)

Phaetusa simplex: ♀, Lagoa Yuparana, 1918; – B; V 1990, 43

Psittaciformes – Psittacidae (Papageien)

Pyrrhura cruentata: ♂, Santa Joanna, 1918; – H; V 1990, 3 / ♀, – H; V 1990, 2 // *Ara chloroptera*: ♂, Santa Joanna, 1918; – H; V 1990, 6 // *Amazona amazonica*: – H; V 1990, 5 // *Aratinga aurea*: ♀, 14. 3. 1923; – H; V 1990, 4

Cuculiformes – Cuculidae (Kuckucke)

Neomorphus geoffroyi: ♂, Papagaio am Rio Doce, 1918 – H; B 1989, 44 // *Crotophaga major*: ♂, Santa Joanna, 1918; – H; B 1989, 43 // *Piaya cayana*: ♂, Varscia allegré, 1920; – H; B 1989, 42 // *Guira guira*: ♂, Linhares, 1919; – H; B 1989, 41 / St. Maria de Leopoldina; – 2 Eier; V 1990, 45

Strigiformes – Strigidae (Eulen)

Glauclidium brasilianum: ♂, oberer Rio Doce, 1920; – H; B 1989, 33

Caprimulgiformes – Caprimulgidae (Ziegenmelker)

Nyctidromus albicollis: ♂, Corrego da ponte, 1919; – H; B 1989, 63

Coraciiformes – Alcedinidae (Eisvögel)

Ceryle torquata: ♀ ♂, Corrego da ponte, 10. 11. 1919; – H; B 1989, 45

Piciformes – Bucconidae (Faulvögel)

Malacoptila striata: ♂, Santa Joanna, 1918; – H; B 1989, 61

Ramphastidae (Tukane)

Pteroglossus aracari: ♂, Santa Joanna, 1918; – H; B 1989, 51 / ♀, Santa Joanna, 1918; – H; B 1989, 50 // *Selenidera maculirostris*: ♀, Santa Joanna, Sept. 1918; – H; B 1989, 49 / ♂, Santa Joanna, 1919; – H; B 1989, 48 // *Ramphastos vitellinus ariel*: Santa Joanna; – H; B 1989, 29 / ♂, Santa Joanna, 1918; – H; B 1989, 47 / ♂, Santa Joanna, 1918; – H; B 1989, 47

Picidae (Spechte)

Chrysopilus melanochlorus: ♀, Terra alta, Rio Doce, 1922; – H; B 1989, 38 // *Centurus flavifrons*: ♂, Terra alta, Rio Doce, 1918; – H; B 1989, 37 // *Celeus flavescens*: ♂, b. Linhares, 1918; – H; B 1989, 39 // *Dryocopus lineatus*: ♀, Santa Joanna, 1919; – H; B 1989, 36 // *Veniliornis maculifrons*: ♀, Corrego da ponte, 1918; – H; B 1989, 35 // *Leuconerpes candidus*: ♂, Rio Pancas; – H; B 1989, 34 // *Campephilus robustus*: – H; B 1989, 40

Passeriformes – Dendrocolaptidae (Baumsteiger)

Lepidocolaptes fuscus: ♂, Santa Joanna, 1921; – H; B 1989, 72

Cotingidae (Schmuckvögel)

Carpornis melanocephalus: ♂, Santa Joanna, 1918; – H; B 1989, 59

Pipridae (Schnurrvögel)

Pipra erythrocephala: ♂, Lagoa nova, 1921; – H; B 1989, 68

Tyrannidae (Tyrannen)

Pitangus sulphuratus: ♂, b. Linhares, 1920; – H; B 1989, 60

Mimidae (Spottdrosseln)

Donacopius atricapillus: ♂, Corrego da ponte, 1920; – H; B 1989, 58

Emberizidae (Ammern)

Sicalis flaveola: ♂, Santa Joanna, 1918; – H; B 1989, 69 // *Caryothraustes canadensis*: ♂, Santa Joanna, 1918; – H; B 1989, 70 // *Tangara seledon*: ♂, Santa Joanna, 1918; – H; V 1990, 14 // *Euphonia violacea*: ♂, Santa Joanna, 1918; H; V 1990, 15 / – H; V 1990, 16 // *Cyanerpes cyaneus*: ♂, Santa Joanna, 1917; – H; V 1990, 17 // *Tachyphonus cristatus*: ♂, Rio Doce, Fujoal, 1920; – H; B 1989, 53 // *Thraupis palmarum*: ♀, Santa Joanna, 1918; – H; B 1989, 71 // *Thraupis sayaca*: ♂, Santa Julia, 1918; – H; B 1989, 54 // *Ramphocelus bresilius*: ♂, Corrego da ponte, 1919; H; B 1989, 56 // *Ramphocelus carbo*: ♀ Corrego da ponte, 1919; – H; B 1989, 55 // *Dacnis cayana*: ♀, Santa Joanna, 1918; – H; B 1989, 73

Icteridae (Stärlinge)

Psarocolius decumanus: ♀, Santa Joanna, 1919; – H; B 1989, 67 // *Cacicus cela*: ♂, Santa Joanna, 1918; – H; B 1989, 66 // *Cacicus haemorrhous*: ♂, Santa Joanna, 1919; – H; B 1989, 65 // *Icterus cayanensis*: Santa Joanna, Okt. 1918; – H; B 1989, 57

MAMMALIA

Marsupialia – Didelphidae (Beutelratten)

Didelphis marsupialis: Santa Maria; – Alc (4 Jungtiere im Beutel) B 1988, 2 / ♂, Santa Maria, 22. 8. 1916; – Sch; B 1989, 14 / ♀, Santa Maria, Juli 1916; – Sch; B 1989, 15 / ♀, Santa Maria, Aug. 1916; – Sch; B 1989, 3

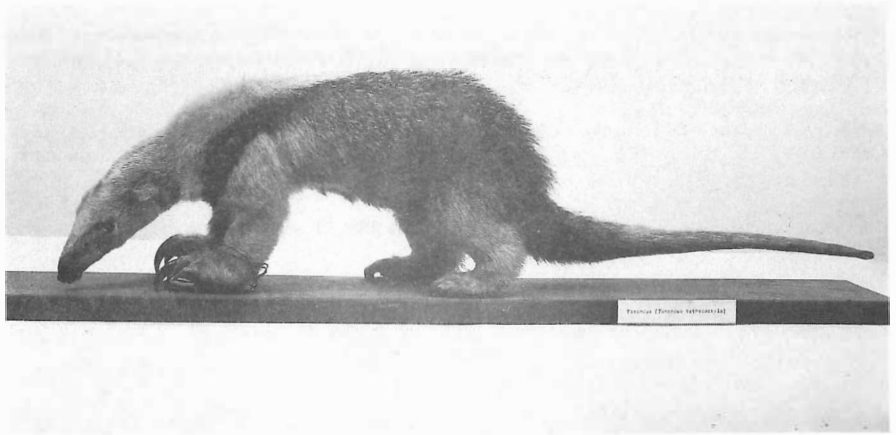


Abb. 11
Der mittlere Ameisenbär (*Tamandua tetradactyla*) kann mit Hilfe seiner scharfen Krallen und des Schwanzes recht gut klettern.

Foto: S. VOGLER

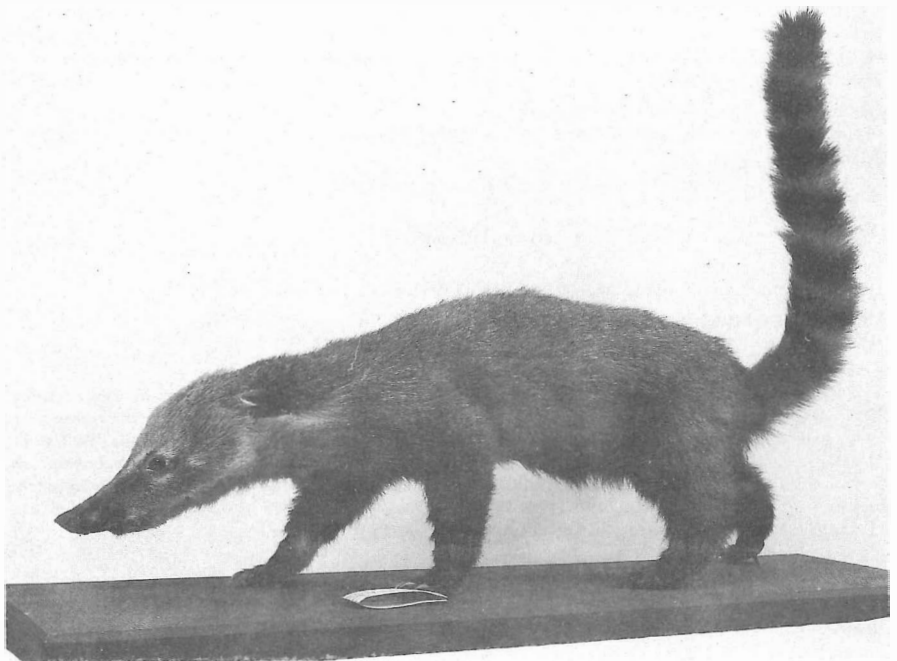


Abb. 12
Nasenbären (*Nasua narica*) sind in weiten Teilen Südamerikas in kleinen Gruppen anzutreffen.

Foto: S. VOGLER



Abb. 13

„*Priodontes giganteus*, Riesengürteltier in Brasilien ‚tatu comastre‘ (im Aussterben begriffen), Rio Doce-Gebiet 1922“ (C. A. SCHMÖGER)

Foto: Archiv C. A. SCHMÖGER

Repro: S. VOGLER

Edentata – Mymecophagidae (Ameisenbären)

Tamandua tetradactyla: H; V 1990, 40

Dasypodidae (Gürteltiere)

Priodontes giganteus: ♂, Linhares, 12. 8. 1924; – Sch; B 1989, 10

Bradypodidae (Faultiere)

Bradypus torquatus: ♂, Corrego da ponte, Mai 1920; – Sch; B 1989, 16 / – Sch; B 1989, 17 / – Sch; B 1989, 18 / Linhares; – Alc (Embryo); V 1990, 20

Chiroptera – Phyllostomatidae (Blattnasen-Fledermäuse)

Vampirus spectrum: 1918 – B; Sch; B 1984, 13

Primates – Callitrichidae (Krallenaffen)

Callithrix leucocephala: Lagoa?, Rio Doce-Gebiet, 5. 6. 1921;
– Sch, B 1989, 4

Cebidae (Kapuzinerartige)

Callicebus personatus: ♂, Corrego da ponte, Aug. 1919; – Sch; B 1989, 24 // *Alouatta fusca*: ♂, Santa Joanna, Juni 1919; – Sch; B 1989, 5 / Sch; B 1989, 6 / ♀, Rio Sao José, 1922; – Sch; B 1989, 8 / Santa Joanna, 1917; – Sch; B 1989, 9 / Lagoa Yuparana assu; – Alc (Embryo); V 1990, 21 / – H; V 1990, 41 // *Brachyteles arachnoides*: ♀, Santa Joanna, Aug. 1920; – Sch; B 1989, 7 / ♂, Santa Joanna, Aug. 1920; – Sch; B 1989, 11 / Sch; B 1989, 23

Carnivora – Canidae (Hundeartige)

Dusicyon thous brasiliensis: Rio Doce-Gebiet, 3. 9. 1918; – Sch; B 1989, 25

Procyonidae (Kleinbären)

Nasua nasua: – H; V 1990, 42

Rodentia – Erithizontidae (Baumstachler)

Coendou prehensilis: ♂, Rio S. Sebastian, 1915; – Sch; B 1989, 12

Hydrochoeridae (Riesennager)

Hydrochoerus hydrochaeris: ♂, Rio Doce b. Ilta, 1920; – Sch; B 1988, 28

Dasyproctidae (Agutis)

Agouti paca: Terra alta, 1922; – Sch; B 1989, 29 // *Dasyprocta aguti*: ♀, Santa Joanna, 1918; – Sch; B 1989, 13

Zusammenfassung

Der Erfurter Carl August SCHMÖGER sammelte in den Jahren 1912–1924 umfangreiches Material zur Naturgeschichte Ost-Brasiliens, hauptsächlich im Staat Espirito Santo.

Die dem Erfurter Naturkundemuseum übergebenen Wirbeltierexponate umfassen 1 Fisch, 2 Amphibien (in 2 Arten), 14 Reptilien (in 12 Arten), 77 Vögel (in 62 Arten) und 29 Säuger (in 16 Arten).

Die determinierten Exponate werden in vorliegendem Katalog mit Fundort und -jahr – sofern möglich – aufgeführt.

Literatur

COIMBRA-FILHO, A. F. (1972): Mamíferos Ameaçados de Extincao no Brasil. in: *Especies da Fauna Brasileira Ameaçadas de Extincao*, Rio de Janeiro

CORBET, G. B. & HILL, J. E. (1980): *A World List of Mammalian Species*, London, New York

DEKEYSER, P. L. (1978): Avifauna aquicola continental do Brasil (Ensaio de Identificacao) *Rev. Nordest. Biol.* 1 (2), 173–254

HERSHKOVITZ, P. (1987): *A History of the Recent Mammalogy of the Neotropical Region from 1492 to 1850*. – *Fieldiana: Zoology* 39, 11–98

HOWARD, R. & MOORE, A. (1980): *A complete checklist of the Birds of the World*. – Oxford, New York

MEYER de SCHAUENSEE, R. (1970): *A Guide to the Birds of South America*. Philadelphia

KNORRE, D. v. (1983): *Die zoologischen und paläontologischen Sammlungen am Phyletischen Museum Jena*. Jena Univ. Verl.

NOWAK, R. (1990): Restaurieren eines alten Vogelpräparates aus der Sammlung C. A. SCHMÖGER. – *Veröff. Naturk. Mus. Erfurt* 9

PETERS, J. A. & OREJAS-MIRANDA, B. (1970): *Catalogue of the Neotropical Squamata Part. I. Snakes*. – Washington D. C.

WIECK, F. (1980): *Die Greifvögel der Welt*, Hamburg, Berlin

WIED-NEUWIED, M. (1826–1831): *Beiträge zur Naturgeschichte von Brasilien*. – Gr. H. S. priv. Landes-Industrie-Comptoirs, Weimar

WIED-NEUWIED, M. (1987): *Reise nach Brasilien in den Jahren 1815–1817*, Brockhaus Verlag Leipzig, Hrsg. v. W. Joost.

Anschrift des Verfassers:

Ulrich Scheidt

Naturkundemuseum

Hospitalplatz 15

Erfurt

5020