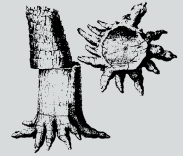


## Entomologische Sammlungen im Museum für Naturkunde Chemnitz

### Die Tagfalter Sammlung von HELMUT STRASSBURG



**Rolf Reinhardt, Mittweida & Gerhard Fiedler, Chemnitz**

In diesem zweiten Bericht über entomologische Sammlungen (erster Bericht: REINHARDT & FIEDLER 2004) wird eine weitere Sammlung vorgestellt.

HELMUT STRASSBURG wurde am 12.04.1929 in Chemnitz geboren. Nach einer Buchhalterlehre erwarb er sich autodidaktisch Kenntnisse in der Fotografie, die später in der Gründung des Tierfilmstudios Karl-Marx-Stadt ihren Höhepunkt erreichten. Seine Filme waren stets Beiträge zur Erhaltung bedrohter Tierarten, z. B. von Elbebiber, Wisent, Murmeltier oder der Gemse. Nach 1990 arbeitete STRASSBURG als ehrenamtlicher Naturschutzhelfer der Stadt Chemnitz vorwiegend auf den Gebieten der Obstsortenkunde und der Entomologie. Nach dem Tode von ERICH KLEINSTEUBER leitete er mehrere Jahre lang die Fachgruppe Entomologie Chemnitz. Aus dieser Zeit stammen mehrere Arbeiten, die auch die Aktivität der Chemnitzer Fachgruppe dokumentieren (STRASSBURG 2001a, 2001b, 2001c, 2001d, BALDAUF & STRASSBURG 2002).

Bei der Erstellung des Arten- und Biotopschutzkonzeptes der Stadt Chemnitz war er an mehreren Manuskripten federführend beteiligt (STRASSBURG 2002, STRASSBURG & BALDAUF 2002).

HELMUT STRASSBURG verstarb am 18.12.2001 nach schwerer Krankheit.

Die Schmetterlingssammlung von HELMUT STRASSBURG wurde 1992 vom Museum für Naturkunde Chemnitz angekauft. Der Oberlehrer OSKAR MORGENSTERN aus Chemnitz legte im Zeitraum 1920 bis ca. 1945 den Grundstock der Sammlung. Mit Kriegsende ging diese in den Besitz von HELMUT STRASSBURG über, der sie in den Folgejahren durch Tausch, Ankauf und eigene Sammeltätigkeit erweiterte. 1992 umfasste die Sammlung 78 Kästen mit den Inventarnummern I-1063-C bis I-1141-C. 36 Kästen beinhalten die Tagfalter (I-1063-C bis I-1098-C), darunter 6 Kästen paläarktische *Parnassius*-Arten und verwandte Gattungen. Einschließlich zahlreicher Entwicklungsstadien enthält die gesamte Sammlung 6999 Einzelexponate (Abb. 1).

Die Tagfaltersammlung wurde 2004 vom Erstautor durchgesehen, aufgenommen und zum Teil nachbestimmt (insbesondere das Material aus Sachsen). Es sind ca. 3000 Individuen von ca. 285 Arten aus der Paläarktis: 18 Arten der Familie Hesperidae, 50 Arten Lycaenidae, 1 Art Riodinidae, 131 Arten Nymphalidae, 38 Arten Papilionidae und 46 Arten Pieridae. Von den außerdeutschen Arten ist meistens ein Pärchen vorhanden. Die Bezeichnung ist ziemlich mangelhaft. Es wurden alle Etiketten neu geschrieben, was an der einheitlichen Schrift erkennbar ist, und damit sind sie ordentlich und gut lesbar. Es ist aber stark anzunehmen, dass dadurch auch Verwechslungen eingetreten sind. In wenigen Fällen stecken die Originaletiketten noch zusätzlich an der Nadel. Der faunistische Wert der Sammlung ist aus diesem Grunde (siehe auch Anmerkungen am Ende der Arbeit) erheblich gemindert. In den nachfolgenden Listen und Tabellen sind einige Datensätze fettgedruckt. Diese Arten werden ebenfalls am Ende diskutiert.

Es wurden insgesamt 1842 Datensätze aufgenommen, wobei ein Datensatz von Tieren gleicher Herkunft (Datum, Ort) gebildet wurde.

Von diesen 1842 Datensätzen besitzen 288 kein Etikett oder kein Datum, weitere 569 Datensätze enthalten nur eine Jahreszahl, und bei noch einmal 484 Datensätzen sind nur Monats- oder andere Zeitspannenangaben vorhanden. Das sind 1341 Datensätze, d.h. nur 501 tragen ein genaues Datum. Hiervon betreffen 24 Datensätze Zuchten (= genaue Schlüpfdaten) und 6 weitere Datensätze von Zuchtfaltern sind ohne Ortsangaben.

Es sind also nur 471 Datensätze (= ca. 25% vom Gesamtmaterial) einigermaßen ordnungsgemäß bezettelt.

816 Datensätze betreffen Fundorte in der Bundesrepublik Deutschland. Die Falter stammen hauptsächlich aus der Zeit von 1910 bis 1950. Diese werden genauer betrachtet, die anderen Paläarkter bleiben hier unberücksichtigt. Es wird im Weiteren die Nomenklatur aus SETTELE et al. (2005) verwendet, die von der Beschriftung in der coll. STRASSBURG abweicht. 7 Datensätze = 10 Falter (F) sind wegen Ungenauigkeiten keinem Bundesland (BL) zuordenbar, es sind auch keine Sammler oder andere Personen genannt. Dies betrifft:

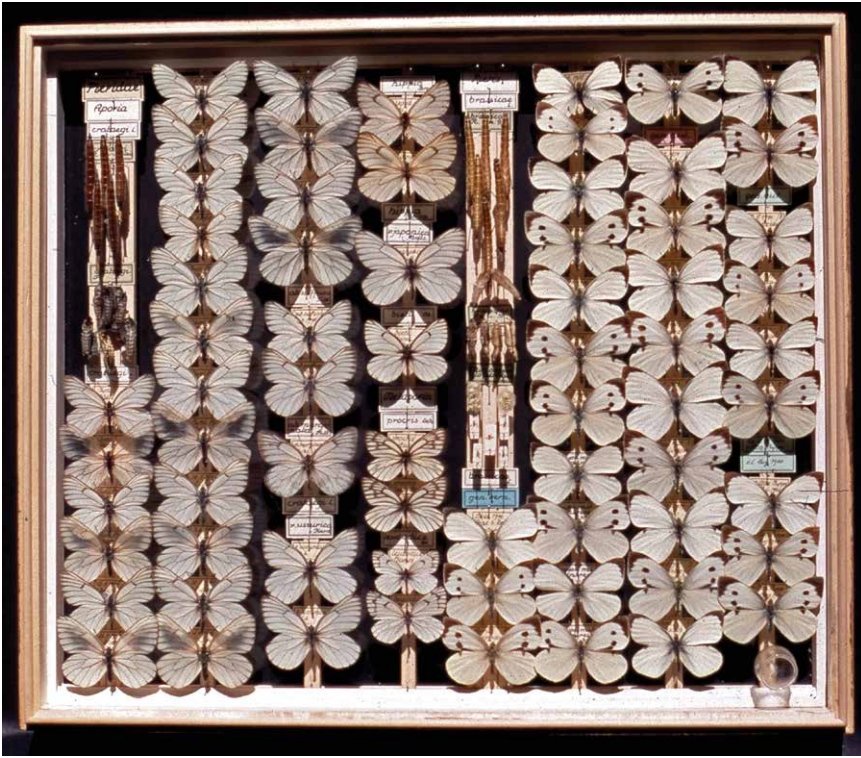


Abb. 1 Kasten der Sammlung STRASSBURG (Inv.-Nr. I-1073-C).

*Hipparchia hermione* (LINNAEUS, 1767) mit Fundortangabe "Bergstraße" (2 F), 07.1926;  
*Papilio machaon* LINNAEUS, 1758 mit Fundortangabe "Frankfurt" (2 Zuchtfalter), 1915;  
*Argynnis adippe* ([DENIS & SCHIFFERMÜLLER], 1775) – Juli ohne Jahr - und *Lasiommata petropolitana* (FABRICIUS, 1787) – Juni 1919 - mit Fundortangabe "Allgäu" (2 F);  
*Erebia aethiops* (ESPER, [1777]) mit Fundortangabe "Niederhessen", 27.08.1944;  
*Erebia ligea* (LINNAEUS, 1758) mit Fundortangabe "Harz", Juli ohne Jahr;  
*Nymphalis c-album* (LINNAEUS, 1758) mit Fundortangabe "Gmünden", 10.07.1924.

Tabelle 1 Anzahl Datensätze (DS) bzw. Falter aus den einzelnen deutschen Bundesländern, die in der Sammlung STRASSBURG enthalten sind.

Name Bundesland (BL)	Anzahl DS (n Falter)	Name Bundesland (BL)	Anzahl DS (n Falter)
Baden-Württemberg (BW)	27 (45)	Niedersachsen (NI)	2 (3)
Bayern (BY)	188 (306)	Nordrhein-Westfalen (NW)	6 (14)
Berlin (BE)	15 (27)	Rheinland-Pfalz (RP)	5 (8)
Brandenburg (BB)	13 (23)	Sachsen (SN)	392 (662)
Hansestadt Hamburg (HH)	1 (1)	Sachsen-Anhalt (ST)	8 (15)
Hessen (HE)	11 (16)	Schleswig-Holstein (SH)	1 (2)
Mecklenburg-Vorpommern (MV)	4 (5)	Thüringen (TH)	130 (219)

Die nachfolgende Tabelle 2 führt das in der Sammlung STRASSBURG vorhandene Faltermaterial aus Zuchten mit deutscher Herkunft auf.

Tabelle 2 Aus Zuchten stammendes Material der Sammlung STRASSBURG.

BL	Arten und Herkunft (aus Zuchten)
BW	<i>Lycaena dispar rutilus</i> (WERNEBURG, 1864), 06.1931, Stuttgart (leg. WENDLAND) <i>Araschnia levana</i> (LINNAEUS, 1758), 04.05.1942, Offenbach <i>Iphiclides podalirius</i> (LINNAEUS, 1758), 05.1912, Aalen <i>Aporia crataegi</i> (LINNAEUS, 1758), 10.05.-10.06.1941 + 24.05.-02.06.1941, Ludwigshafen <i>Anthocharis cardamines</i> (LINNAEUS, 1758), 27.-30.04.1942, Offenbach
BY	<i>Satyrum pruni</i> (LINNAEUS, 1758), 25.05.1918, Regensburg <i>Boloria titania</i> (ESPER, 1793), 14.06.1916, Miesbach <i>Melitaea didyma</i> (ESPER, [1779]), 22.06.-03.07.1917, Regensburg <i>Parnassius apollo suevicus</i> PAGENSTECHER, 1909, ohne Datum, Oberstaufen
BE	<i>Pieris rapae</i> (LINNAEUS, 1758), 8.-11.07.1941, Berlin (leg. MUHR, O.)
BB	<i>Papilio machaon</i> LINNAEUS, 1758 16.-23.05.1982 Senftenberg <i>Lycaena dispar rutilus</i> (WERNEBURG, 1864), 06.1944 Birkenwerder
MV	<i>Araschnia levana</i> (LINNAEUS, 1758), Mai ohne Jahr, Greifswald
HH	<i>Nymphalis c-album</i> (LINNAEUS, 1758), 07.1930, Hamburg, Radbruch (leg. NAUMANN)
NW	<i>Pieris rapae</i> (LINNAEUS, 1758), 1938/39, Troisdorf/Rh. (leg. O. MUHR)
SN	<i>Thecla betulae</i> (LINNAEUS, 1758), 01.07.1926, Meißen (leg. BAUMANN) <i>Callophrys rubi</i> (LINNAEUS, 1758), 05.1940 + 04.04. ohne Jahr, Chemnitz <i>Scolitantides orion</i> (PALLAS, 1771), 04.1917 + 04.1938, Meißen (leg. BAUMANN) <i>Vanessa atalanta</i> (LINNAEUS, 1758), 18.07.1942 + 01.-04.11. ohne Jahr, Chemnitz <i>Nymphalis antiopa</i> (LINNAEUS, 1758), ohne Datum, Zucht e.l. + 42°C, Wilsdruff + 09.07.1943 Chemnitz <i>Nymphalis urticae</i> (LINNAEUS, 1758), 06.1906 Haardt b.Leipzig (leg. FIEDLER, G., Leipzig) + 09.10.-02.11.1941 + 09. ohne Jahr, Chemnitz <i>Nymphalis polychloros</i> (LINNAEUS, 1758) 01.06.-31.08.1948 (Kälteformen) + 07.1948, Chemnitz + 10.07.1938, Leipzig <i>Nymphalis c-album</i> (LINNAEUS, 1758), 19.09.1928, Mittelbach (leg. NAUMANN, E.R.) <i>Papilio machaon</i> LINNAEUS, 1758, 02.06.1915, Chemnitz <i>Iphiclides podalirius</i> (LINNAEUS, 1758), 04.04.1944, Chemnitz (ob auch Fundort?) <i>Aporia crataegi</i> (LINNAEUS, 1758), 1920, Steina <i>Pieris brassicae</i> (LINNAEUS, 1758), 28.04.-02.05.1940 + 08.05.1936 (Zucht e.l. an Gartenkresse) + 08.1948 (9 Monate Puppenruhe), Chemnitz <i>Pieris rapae</i> (LINNAEUS, 1758), 01.04.1917-21.02.1929, Chemnitz + 10.07.1937, Chemnitz-Adelsberg <i>Pieris napi</i> (LINNAEUS, 1758), 09.-20.05.1940, Chemnitz
TH	<i>Neozephyrus quercus</i> (LINNAEUS, 1758), 07.1948, Ronneburg <i>Polyommatus thersites alexius</i> (FREYER, 1858), 23.-28.07.1935, Jena <i>Euphydryas aurinia</i> (ROTTEMBURG, 1775), 16.05.1916, Gotha <i>Apatura iris</i> (LINNAEUS, 1758), 27.06.1938, Eisenberg

In den Tabellen 3 bis 5 sowie in den nachfolgenden Listen sind die Daten der Falter aus den deutschen Bundesländern im Einzelnen aufgeführt.

Tabelle 3 Aus Sachsen stammendes Faltermaterial der coll. STRASSBURG mit ungenauen Funddaten.

Art	Funddaten
<i>Pyrgus malvae</i> (LINNAEUS, 1758)	05. ohne Jahr, Chemnitz, Umgebung ohne Datum, Erzgebirge, Assigbach 1911, Chemnitz
<i>Pyrgus alveus</i> (HÜBNER, [1803]) [Det. ohne Genitalpräp.]	ohne Datum, Erzgebirge ohne Datum, Remtesgrün
<i>Erynnis tages</i> (LINNAEUS, 1758)	05. ohne Jahr, Chemnitz, Umgebung ohne Datum, Dresden, Umgebung ohne Datum, Erzgebirge

Art	Funddaten
<i>Carterocephalus palaemon</i> (PALLAS, 1771)	ohne Datum, Chemnitz, Umgebung ohne Datum, Dresden, Umgebung
<i>Carterocephalus silvicolus</i> (MEIGEN, 1829)	ohne Datum, Erzgebirge
<i>Thymelicus sylvestris</i> (PODA, 1761)	ohne Datum, Chemnitz, Umgebung ohne Datum, Erzgebirge
<i>Thymelicus lineola</i> (OCHSENHEIMER, 1808)	07. ohne Jahr, Chemnitz, Umgebung ohne Datum, Dresden, Umgebung
<i>Hesperia comma</i> (LINNAEUS, 1758)	ohne Datum, Dresden, Umgebung
<i>Ochlodes sylvanus</i> (ESPER, [1778])	07. ohne Jahr, Erzgebirge 06.1942, Chemnitz, Umgebung
<i>Lycaena phlaeas</i> (LINNAEUS, 1761)	ohne Datum, Chemnitz, Umgebung 05.1913, Chemnitz, Umgebung
<i>Lycaena tityrus</i> (PODA, 1761)	05. ohne Jahr, Chemnitz, Umgebung 05. ohne Jahr, Dresden, Umgebung 08. ohne Jahr, Chemnitz, Umgebung
<i>Lycaena hippothoe</i> (LINNAEUS, 1761)	06. ohne Jahr, Chemnitz ohne Datum, Erzgebirge 07.1908, Chemnitz (leg. HEINITZ)
<i>Lycaena helle</i> ([DENIS & SCHIFFERMÜLLER], 1775)	08. ohne Jahr, Leipzig, Umgebung 10.05.1913, Leipzig, Umgebung 05.1927, Leipzig, Umgebung
<i>Thecla betulae</i> (LINNAEUS, 1758)	ohne Datum, Dresden, Umgebung
<i>Neozephyrus quercus</i> (LINNAEUS, 1758)	ohne Datum, Dresden, Umgebung
<i>Satyrium w-album</i> (KNOCH, 1782)	ohne Datum, Dresden, Umgebung
<i>Satyrium spini</i> (LINNAEUS, 1758)	06. ohne Jahr, Erzgebirge
<i>Callophrys rubi</i> (LINNAEUS, 1758)	ohne Datum, Chemnitz (leg. KNOTH)
<i>Celastrina argiolus</i> (LINNAEUS, 1758)	04. ohne Jahr, Chemnitz, Umgebung 05. ohne Jahr, Chemnitz, Umgebung 08. ohne Jahr, Chemnitz, Umgebung ohne Datum, Chemnitz, Umgebung
<i>Glaucopsyche nausithous</i> (BERGSTRÄSSER, [1779])	08. ohne Jahr, Chemnitz, Umgebung
<i>Plebeius argus</i> (LINNAEUS, 1758) [Det. ohne Genitalpräp.]	07. ohne Jahr, Chemnitz, Umgebung 07. ohne Jahr, Erzgebirge 14.07. ohne Jahr, Chemnitz, Umgebung ohne Datum, Chemnitz, Umgebung ohne Datum, Dresden, Umgebung
<i>Plebeius idas</i> (LINNAEUS, 1761) [Det. ohne Genitalpräp.]	07. ohne Jahr, Chemnitz, Umgebung ohne Datum, Dresden
<i>Polyommatus icarus</i> (ROTTEMBURG, 1775)	06. ohne Jahr, Erzgebirge 08. ohne Jahr, Erzgebirge ohne Datum, Chemnitz, Umgebung
<i>Argynnis aglaja</i> (LINNAEUS, 1758)	03.07.1925, Erzgebirge, Kronetzwiese
<i>Issoria lathonia</i> (LINNAEUS, 1758)	08.09.1944, Chemnitz
<i>Boloria euphrosyne</i> (LINNAEUS, 1758)	06. ohne Jahr, Erzgebirge, Assigbachtal (leg. MORGENSTERN)
<i>Vanessa atalanta</i> (LINNAEUS, 1758)	08. ohne Jahr, Chemnitz
<i>Vanessa cardui</i> (LINNAEUS, 1758)	04. ohne Jahr, Chemnitz ("überwintert") 08. ohne Jahr, Chemnitz 07.1946, Chemnitz

Art	Funddaten
<i>Nymphalis io</i> (LINNAEUS, 1758)	10. ohne Jahr, Chemnitz 07.1940, Chemnitz 06.07.1940, Chemnitz 08.1941, Chemnitz 06. ohne Jahr, Chemnitz
<i>Nymphalis urticae</i> (LINNAEUS, 1758)	07. ohne Jahr, Chemnitz ohne Datum, Chemnitz 03.1943, Chemnitz 04.09.1949, Chemnitz
<i>Nymphalis polychloros</i> (LINNAEUS, 1758)	22. + 25.06.1948, Chemnitz
<i>Nymphalis c-album</i> (LINNAEUS, 1758)	ohne Datum, Chemnitz
<i>Melitaea diamina</i> (LANG, 1789)	06. ohne Jahr, Erzgebirge
<i>Melitaea britomartis</i> ASSMANN, 1847 [Genitalpräp.: Uncus hakenförmig]	03.06.1942, Chemnitz
<i>Limenitis populi</i> (LINNAEUS, 1758)	10.06.1938, Chemnitz, Umgebung (leg. ZELENKO (?))
<i>Lasiommata megera</i> (LINNAEUS, 1767)	18.08.1939, Chemnitz 07.1942, Chemnitz
<i>Coenonympha arcania</i> (LINNAEUS, 1761)	07.1911, Elbtal
<i>Coenonympha glycerion</i> (BORKHAUSEN, 1788)	06.1912, Dresden 07.1924, Elbtal
<i>Maniola lycaon</i> (ROTTEMBURG, 1775)	06.1936, Elbtal
<i>Erebia medusa</i> ([DENIS & SCHIFFERMÜLLER], 1775)	11.06. ohne Jahr, Erzgebirge, Assigbachtal (leg. MORGENSTERN) 06. ohne Jahr, Erzgebirge
<i>Hipparchia semele</i> (LINNAEUS, 1758)	12.08.1942, Chemnitz
<i>Papilio machaon</i> LINNAEUS, 1758	08.06.1929, Chemnitz, Umgebung (leg. NAUMANN, E.R.) 04.08.1943, Chemnitz
<i>Colias croceus</i> (FOURCROY, 1785)	26.08.1928, Dresden, Bahndamm
<i>Aporia crataegi</i> (LINNAEUS, 1758)	01.07.1938, Chemnitz
<i>Pieris rapae</i> (LINNAEUS, 1758)	01.08.1939, Chemnitz
<i>Pieris napi</i> (LINNAEUS, 1758)	12.07.1906, Dresden (leg. MORGENSTERN)

In der folgenden Liste sind die vorhandenen Daten der sächsischen Falter (vorwiegend aus dem Regierungsbezirk Chemnitz) aufgeführt. Einige der häufig vorkommenden Chemnitzer Fundorte werden wie folgt abgekürzt:

1a = Chemnitz-Küchwald; 1b = Chemnitz-Ebersdorf; 1c = Chemnitz-Adelsberg; 1d = Chemnitz-Glösa  
1e = Chemnitz-Glösa, Kohleng; 1f = Chemnitz-Furth; 1g = Chemnitz, Zeisigwald; 1h = Chemnitz-Euba  
1i = Chemnitz-Grüna

#### Familie Hesperidae

*Pyrgus malvae* (LINNAEUS, 1758) = 1a: 1949; Chemnitz, Rabensteiner Wald: 05.1950 + 14.05.1950

*Erynnis tages* (LINNAEUS, 1758) = 1a: ohne Datum; Leipzig, Bienitz: 05.1933 + 20.05.1933

*Carterocephalus palaemon* (PALLAS, 1771) = 1a: 25.05.1947, 1b: 05.1947, 1c: 05.1949

***Carterocephalus silvicolus* (MEIGEN, 1829)** = Neudorf/Erzg.: 06. ohne Jahr, 06.1923, 10.06.1923

*Thymelicus lineola* (OCHSENHEIMER, 1808) = 1c: 11.07.1931

*Hesperia comma* (LINNAEUS, 1758) = Rochlitz: 07.1947

*Ochlodes sylvanus* (ESPER, [1778]) = 1a: 09. + 10.06.1942, 1e: 11.07.1914; Wildenthal, Auersberg: 30.06.1935; Neunzehnhain: 14.07.1935; Treuen: 10.07.1941

#### Familie Lycaenidae

*Lycaena virgaureae* (LINNAEUS, 1758) = 1c: 28.07.1938; Olbernhau: 07. ohne Jahr; Kemtau: 02.07.1935; Krumhermersdorf, Bornwald: 15.08.1940; Stollberg: 08.1948

- Lycaena phlaeas* (LINNAEUS, 1761) = 1f: 05.1913, 15.05.1913, 30.05.1939  
*Lycaena tityrus* (PODA, 1761) = 1a: 10.05.1946, 1g: 08.1939 + 20.08.1939  
*Lycaena hippothoe* (LINNAEUS, 1761) = 1e: 06.1915 + 22.05.1915; Neudorf/Erzg.: 06.1915 + 07.06.1946; Annaberg-Buchholz, Pöhlberg: 15.06.1915; Lauta: 22.06.1916  
*Thecla betulae* (LINNAEUS, 1758) = 1g: 26.08.1948; Oberau: 07.1924 + 07.1925 (leg. BAUMANN), 28.07.1923; Hohenstein-Ernstthal: 27. + 29.06.1935 (leg. NAUMANN)  
*Callophrys rubi* (LINNAEUS, 1758) = Großsteinberg: 17.05.1936 (leg. FIEDLER, G.)  
*Celastrina argiolus* (LINNAEUS, 1758) = 1b: 01.05.1946, 1e: 05. ohne Jahr, 08. ohne Jahr, 12.05.1917, 04.05.1918 (leg. TRÜBSBACH); Rochlitz, Rochlitzer Berg und Wechselburg: 05. ohne Jahr  
*Maculinea teleius* (BERGSTRÄSSER, [1779]) = Rochlitz: 08.1946  
*Maculinea nausithous* (BERGSTRÄSSER, [1779]) = Auerswalde: 08. ohne Jahr; Chemnitz-Draisdorf: 04.08.1915 (leg. TRÜBSBACH), 31.07.1917 (leg. TRÜBSBACH); Chemnitz-Wittgensdorf: 06.08.1919 (leg. TRÜBSBACH); Wechselburg: 07.1945; Rochlitz: 14.07.1946  
*Scolitantides orion* (PALLAS, 1771) = Meißen: 05. ohne Jahr  
*Plebeius argus* (LINNAEUS, 1758) = 1e: 14.07.1917 (leg. TRÜBSBACH, det. ohne Genitalpräp.); Heidersdorf: 29.07.1917 (det. ohne Genitalpräp.); Friedewald: 25.07.1921 (leg. TRÜBSBACH, det. ohne Genitalpräp.)  
*Plebeius idas* (LINNAEUS, 1761) = 1e: 07.07.1917 (det. ohne Genitalpräp.)  
*Plebeius optilete* (KNOCH, 1781) = Reitzenhain: 07. ohne Jahr, 23.07.1918 (leg. TRÜBSBACH); Wildenhain (Torfhaus): 17.06.1934 (leg. FIEDLER, G.)  
*Polyommatus semiargus* (ROTTEMBURG, 1775) = Annaberg-Buchholz, Pöhlberg: 07.1918, 20.07.1918 (leg. TRÜBSBACH), 15.07.1921 (leg. TRÜBSBACH); Weinböhl: 06.07.1921; Oberwiesenthal, Vierenstraße: 05.06.1946  
*Polyommatus coridon* (PODA, 1761) = Friedewald: 23.07.1921  
***Polyommatus bellargus* (ROTTEMBURG, 1775) = Leipzig, Bienitz: 20.05.1933 (leg. FIEDLER, G.)**  
*Polyommatus icarus* (ROTTEMBURG, 1775) = 1a: 15.06.1946, 1d: 29.06.1915, 1e: 01. + 28.06.1916, 1h: 08. ohne Jahr + 27.08.1944; Wendishain: 08. ohne Jahr + 05.08.1943; Altenbach: 06.08.1933 (leg. FIEDLER, G.); Lichtenwalde: 08.1916

#### Familie Nymphalidae

- Argynnis paphia* (LINNAEUS, 1758) = Aue: ohne Datum; Krumhermersdorf, Bornwald: 15.08.1940; Olbernhau: 07.1941  
*Argynnis aglaja* (LINNAEUS, 1758) = 1e: 20.07. ohne Jahr; Aue: 07. ohne Jahr; Mulda: 07. ohne Jahr; Limbach: 06.08.1939 (leg. ZELENKO); Wildenhain (Torfhaus): 17.06.1934 (leg. FIEDLER, G.)  
*Argynnis niobe* (LINNAEUS, 1758) = Wildenhain (Torfhaus): 17.06.1934 (leg. FIEDLER, G.)  
*Issoria lathonia* (LINNAEUS, 1758) = 1a: 19.06.1946, 1h: 10.1934; Hainichen: 07. ohne Jahr; Wendishain: 08. ohne Jahr; Rechenberg-Bienenmühle: ohne Datum; Niederwiesa: 25.08.1947  
*Boloria selene* ([DENIS & SCHIFFERMÜLLER], 1775) = 1a: 25.05.1947, 1b: 06. ohne Jahr, 1e: 05.1949, 1f: 04.06.1942, 1g: 06. ohne Jahr; Chemnitz-Rabenstein: 06. ohne Jahr; Aue: 07. ohne Jahr; Niederwiesa, Struth: 06. ohne Jahr, 31.07., 25.08. + 20.10.1935; Lichtenwalde: 06. ohne Jahr; Hohenstein-Ernstthal: 27.05.1947  
*Boloria euphrosyne* (LINNAEUS, 1758) = 1b: 06. ohne Jahr  
*Vanessa atalanta* (LINNAEUS, 1758) = 1b: 25.08.1947; Leisnig: 08. ohne Jahr  
*Vanessa cardui* (LINNAEUS, 1758) = Auerbach/Erzg.: 18.06.1946  
*Nymphalis io* (LINNAEUS, 1758) = 1c: 19.07.1931; Leisnig: 07. ohne Jahr  
*Nymphalis antiopa* (LINNAEUS, 1758) = Kleinolbersdorf, Sternmühlental: 08. ohne Jahr  
*Nymphalis urticae* (LINNAEUS, 1758): 1f: 30.07.1944, 1h: 28.08.1938; Altenhain: 05.07.1938  
*Nymphalis c-album* (LINNAEUS, 1758) = 1i + Niederwiesa, Struth: 06. ohne Jahr; Radebeul, Löschnitz: 09. ohne Jahr  
*Araschnia levana* (LINNAEUS, 1758) = Wildenhain, Winkelmühle: 14.05.1982  
*Melitaea diamina* (LANG, 1789) = Niederwiesa, Struth: 06. ohne Jahr  
*Melitaea athalia* (ROTTEMBURG, 1775) = 1a: 12.07.1946 (Genitalpräp.); Treuen: 10.07.1944 (Genitalpräp.)  
***Melitaea britomartis* ASSMANN, 1847 (alle M Genitalpräp.: Uncus hakenförmig) = 1b + Chemnitz-Rabenstein: 06. ohne Jahr; Niederwiesa, Struth: 06 bzw. 07. ohne Jahr; Remtengrün: 07. ohne Jahr; 1d: 05.1940 (W)**  
*Limnitis populi* (LINNAEUS, 1758) = 1a: 05.07.1941, 1i: 05.06.1938; Leisnig: 06. ohne Jahr; Lichtenwalde bzw. Aue: 07. ohne Jahr  
*Apatura iris* (LINNAEUS, 1758) = Kleinolbersdorf, Sternmühlental: 25.07.1941; Leisnig bzw. Nossen: 07. ohne Jahr  
*Apatura ilia* ([DENIS & SCHIFFERMÜLLER], 1775) = Freiberg: 15.07.1913  
*Pararge aegeria tircis* (GODART, 1821) = Pfaffroda bzw. Hartenstein: 06.1922; Olbernhau: 06.1919, Olbernhau, Natzungtal: 12.07.1943; Oberwiesenthal: 03.06.1946; Wildenhain, Winkelmühle: 10.05.1982  
*Lasiommata megera* (LINNAEUS, 1767) = 1c: 09.08.1938, 1e: 06.08.1940, 1f: 06.1942, 12. + 14.08.1944, 1h: 06.1942 +

02.09.1937; Kleinolbersdorf, Sternmühlental: 12.08.1938; Stollberg: 05.1948; Auerswalde: 05.1949  
*Lasiommata maera* (LINNAEUS, 1758) = Pfaffroda: 06.1918; Siebenlehn, Zellwald: 07.1918; Dittersdorf b.Chemnitz: 06.1920; Meißen: 06.1921; Neunzehnhain: 07.1935; Olbernhau, Natzschungtal: 12.07.1944  
*Coenonympha pamphilus* (LINNAEUS, 1758) = 1c: 09.1910, 1d: 05.1950, 1f: 06.1913 + 06.1944, 1h: 08.1911 + 06.1913; 1i: 06.1912 + 08.1913; Stollberg: 05.1948  
*Coenonympha tullia* (O.F.MÜLLER, 1764) = Bautzen: 06.1912, 06.1913; Reitzenhain: 07.1913, 07.1918, 23.07.1918, 07.1919, 13.07.1921  
*Coenonympha arcania* (LINNAEUS, 1761) = Meißen: 07.1909; Weinböhlä: 07.1910  
*Coenonympha glycerion* (BORKHAUSEN, 1788) = Meißen: 06.1913; Leisnig: 07.1917; Nossen: 07.1918  
*Aphantopus hyperantus* (LINNAEUS, 1758) = 1g: 26.06.1946; 1i: 06.1931; Niederwiesa, Struth: 06.1934; Hohnstein: 06.1926  
*Maniola jurtina* (LINNAEUS, 1758) = 1c: 07.1936, 1f: 07.1931, 1h: 07.1924 + 07.1928; 1i: 07.1934; Wendishain: 07.1919; Ossa: 07.1920  
*Maniola lycaon* (ROTTEMBURG, 1775) = Weinböhlä: 06.1935  
*Erebia ligea* (LINNAEUS, 1758) (alle leg. MORGENSTERN): 07. ohne Jahr in Carlsfeld, Reitzenhain und Satzung, Hirtstein  
*Erebia medusa* ([DENIS & SCHIFFERMÜLLER], 1775) = Beucha, Kleinsteinberg: 07.06.1934 (leg. FIEDLER, G.)  
*Hipparchia semele* (LINNAEUS, 1758) = Braunsdorf (an der Zschopau): 16.08.1936  
*Hipparchia statilinus* (HUFNAGEL, 1766) = Zeithain: 07.08.1896  
*Melanargia galathea* (LINNAEUS, 1758): = Siebenlehn, Zellwald: 07. ohne Jahr (leg. MORGENSTERN); Friedewald: 25.07.1921 (leg. TRÜBSBACH); Rochlitz: 12.07.1943, 14.07.1946; Sörnzig: 14.07.1946

#### Familie Papilionidae

*Papilio machaon* (LINNAEUS, 1758) = 1f: 14.08.1944; Leipzig, Bienitz: 08.1939

#### Familie Pieridae

*Colias palaeno* (LINNAEUS, 1761) = Reitzenhain: 07. ohne Jahr, 19.07.1919, 04.07.1938; Carlsfeld: 07.1919 + 07.1938  
*Colias hyale* (LINNAEUS, 1758) = 1c: 04.09.1942, 1f: 14.09.1947, 1h: 05. ohne Jahr; Ossa: 05. ohne Jahr  
*Colias croceus* (FOURCROY, 1785) = Chemnitz-Rabenstein: 28.08.1928; Birkwitz: 08.08.1931  
*Gonepteryx rhamni* (LINNAEUS, 1758) = Chemnitz, Rabensteiner Wald: 17., 21. + 24.07.1939, 18.08.1942; Ossa bzw. Leisnig: 08. ohne Jahr; Kemtau: 24.07.1935  
*Aporia crataegi* (LINNAEUS, 1758) = Wildenhain, Winkelmühle: 08.06.1982  
*Pieris brassicae* (LINNAEUS, 1758) = 1c: 28.07.1939, 1h: 30.07. + 01.08.1939; Aue, Oberpfannenstiel: 07.1910; Oberlichte-nau: 06.1920; Neunzehnhain: 14.07.1935  
*Pieris rapae* (LINNAEUS, 1758) = 1d: 14.09.1947, 1f: 04. + 05.09.1942, 1h: 30.07.1931, 30.07.1939 + 29.08.1943; Ossa: 07. ohne Jahr; Brandis: 18.05.1936 (leg. FIEDLER, G.)  
*Pieris napi* (LINNAEUS, 1758) = 1a: 11.05. + 12.07.1946, 1c: 28.07.1939, 25.07.1941, 1e: 20.04.1948, 05. ohne Jahr, 1g: 05. ohne Jahr, 1h: 30.07.1939, 01.08.1943, 1i: 07.08.1940; Nossen: ohne Datum; Chemnitz-Borna: 05. ohne Jahr; Ossa, Schmalbach und Wendishain: 07. ohne Jahr; Brandis (leg. FIEDLER, G.): 15.05.1928, 12.05.1936; Kleinsteinberg: 10.05.1936 (leg. FIEDLER, G.); Niederwiesa, Struth: 23.07.1939; Reitzenhain: 08.08.1940; Krumhermersdorf, Bornwald: 15.08.1940; Neunzehnhain: 07.08.1941; Kemtau: 09.1941  
***Pontia daplidice* (LINNAEUS, 1758) (Det. anhand der Beschuppung Fleck VfI-US) = Zeithain: 07.08.1946**  
***Pontia edusa* (FABRICIUS, 1777) (Det. anhand der Beschuppung Fleck VfI-US) = 1a: 30.06.1946; Zeithain: 15.07.1934, 07.08.1946**  
*Anthocharis cardamines* (LINNAEUS, 1758) = 1e: 25.04.1948, 1f: 05.1942; Hartenstein bzw. Lichtenwalde: 05. ohne Jahr; Wildenhain, Winkelmühle: 10.05.1982

Ein weiterer großer Teil der Tagfalter (n = 306) stammt aus Bayern (Tabelle 4). Dieses Material wird im Folgenden aufgeführt.

**Tabelle 4** Aus Bayern stammendes Faltermaterial der coll. STRASSBURG mit ungenauen Funddaten.

Art	Funddaten
<i>Thymelicus acteon</i> (ROTTEMBURG, 1775)	Fränkische Jura, ohne Datum
<i>Celastrina argiolus</i> (LINNAEUS, 1758)	Oberpfalz, 07.1931
<i>Glaucopsyche teleius</i> (BERGSTRÄSSER, [1779])	Oberbayern, 08. ohne Jahr
<i>Glaucopsyche alcon</i> ([DENIS & SCHIFFERMÜLLER], 1775) [keine Genitalunters.]	Bayern, ohne Datum
<i>Polyommatus bellargus</i> (ROTTEMBURG, 1775)	Bayerische Alpen, 04.06.1933 + 06. ohne Jahr
<i>Argynnis adippe</i> ([DENIS & SCHIFFERMÜLLER], 1775)	Maintal, 07. ohne Jahr
<i>Boloria pales</i> ([DENIS & SCHIFFERMÜLLER], 1775)	Bayerische Alpen, 07. ohne Jahr
<i>Vanessa cardui</i> (LINNAEUS, 1758)	Maintal, 07. ohne Jahr
<i>Araschnia levana</i> (LINNAEUS, 1758)	Bayern, 30.07.1910 + Maintal, 05. ohne Jahr
<i>Euphydryas maturna</i> (LINNAEUS, 1758)	Maintal, 07. ohne Jahr
<i>Euphydryas aurinia</i> (ROTTEMBURG, 1775)	Maintal, 06. ohne Jahr
<i>Melitaea athalia</i> (ROTTEMBURG, 1775) [Genitalpräp.]	Bayern, ohne Datum
<i>Apatura ilia</i> ([DENIS & SCHIFFERMÜLLER], 1775)	Maintal, 07. ohne Jahr
<i>Erebia medusa</i> ([DENIS & SCHIFFERMÜLLER], 1775)	Fichtelgebirge, 06. ohne Jahr (leg. MORGENSTERN)
<i>Melanargia galathea</i> (LINNAEUS, 1758)	Altmühltal, 07. ohne Jahr
<i>Parnassius apollo melliculus</i> STICHEL, 1906	Altmühltal, 07. ohne Jahr
<i>Parnassius mnemosyne</i> (LINNAEUS, 1758)	München, Umgebung, 18.05. + 20.06.1921
<i>Iphiclides podalirius</i> (LINNAEUS, 1758)	Maintal, 05.1938
<i>Leptidea sinapis</i> (LINNAEUS, 1758) [Det. anhand des Apikalflecks]	Fränkische Schweiz, ohne Datum
<i>Aporia crataegi</i> (LINNAEUS, 1758)	Altmühltal, 06.1941

In der folgenden Liste sind die vorhandenen Daten der bayerischen Falter aufgeführt. Einige der häufig vorkommenden Fundorte werden wie folgt abgekürzt:

1 = Bad Kissingen; 2 = Penk bei Regensburg; 3 = Regensburg; 3a = Regensburg, Keilberg  
4 = Staffelstein; 5 = Unterwössen; 6 = Würzburg

Familie HesperIIDae

***Carterocephalus silvicolus* (MEIGEN, 1829) = 3: 06. ohne Jahr**

Familie LycaenIDae

*Lycaena tityrus* (PODA, 1761) = 5: 08. ohne Jahr

*Lycaena hippothoe* (LINNAEUS, 1761) = 4: ohne Datum

*Thecla betulae* (LINNAEUS, 1758) = 3a: 08.1934

*Neozephyrus quercus* (LINNAEUS, 1758) = 3: ohne Datum

*Satyrium ilicis* (ESPER, 1779) = 2: 07.1934

*Satyrium spini* (LINNAEUS, 1758) = 3a: 06.1934

*Satyrium pruni* (LINNAEUS, 1758) = 2: 06.1934; Wirsberg: 06.1942

*Satyrium acaciae* (FABRICIUS, 1787) = 3a: 06.1934, ohne Datum

*Cupido argiades* (PALLAS, 1771) = 2: 05.1934

*Celastrina argiolus* (LINNAEUS, 1758) = Weiden (Oberpfalz): 10.07.1931

*Glaucopsyche alexis* (PODA, 1761) = 2: 01.07.1921, 07.1934

*Maculinea arion* (LINNAEUS, 1758) = 3: 07. ohne Jahr; 4: 07. ohne Jahr

*Maculinea alcon* ([DENIS & SCHIFFERMÜLLER], 1775) = 3: 06. ohne Jahr



*Scolitantides orion* (PALLAS, 1771) = Matting (b. Regensburg): 04.1934  
*Plebeius idas* (LINNAEUS, 1761) = 3a: 04., 10.07.1921, 05.1934, 14.07.ohne Jahr (keine Genitalpräp.)  
*Polyommatus eumedon* (ESPER, [1780]) = 2: 06. ohne Jahr, 07. ohne Jahr, 18.07. ohne Jahr, 10.07.1921  
*Polyommatus damon* ([DENIS & SCHIFFERMÜLLER], 1775) = 3: 07. ohne Jahr; Gambach/Unterfranken: 09.07.1931  
*Polyommatus semiargus* (ROTTEMBURG, 1775) = 2: 06.1934  
*Polyommatus coridon* (PODA, 1761) = 4: ohne Datum  
*Polyommatus bellargus* (ROTTEMBURG, 1775) = 3a: 04.06.1933, 05.1934; Bad Tölz: 05.1915; Miesbach (Bayr. Alpen): 06. ohne Jahr (leg. TRÄTZL)  
*Polyommatus daphnis* ([DENIS & SCHIFFERMÜLLER], 1775) = 3a: 04.07.1921, 08.1934  
*Polyommatus dorylas* ([DENIS & SCHIFFERMÜLLER], 1775) = 3a: 03.07.1921, 15.07. ohne Jahr; Traunstein: ohne Datum (leg. MUHR, O.), 15.06. ohne Jahr  
*Polyommatus amanda* (SCHNEIDER, 1792) = 1: ohne Datum  
*Polyommatus icarus* (ROTTEMBURG, 1775) = 5: ohne Datum

#### Familie Riodinidae

*Hamearis lucina* (LINNAEUS, 1758) = 2: 05.1934

#### Familie Nymphalidae

*Argynnis paphia* (LINNAEUS, 1758) = 5: 07.1929 (leg. MORGENSTERN); 6: 20.07.1933, 21. + 28.07.1934  
*Argynnis aglaja* (LINNAEUS, 1758) = 3: ohne Datum; 5: 07.1929 (leg. MORGENSTERN); Wirsberg: 20.07.1944  
*Argynnis adippe* ([DENIS & SCHIFFERMÜLLER], 1775) = 3: 07. ohne Jahr; 5: 07.1929 (leg. MORGENSTERN)  
*Argynnis niobe* (LINNAEUS, 1758) = 3: 07. ohne Jahr; 5: 07. ohne Jahr (leg. MORGENSTERN)  
*Brenthis ino* (ROTTEMBURG, 1775) = 3: 07. ohne Jahr; Grünthal i.B.: 07. ohne Jahr, 30.06.1921  
*Boloria thore* (HÜBNER, [1806]) = Rotwand (Bayr. Alpen): 08. ohne Jahr (leg. TRÄTZL, HANS)  
*Vanessa cardui* (LINNAEUS, 1758) = 6: 06.08.1923  
*Nymphalis antiopa* (LINNAEUS, 1758) = 6: 07.1933  
*Nymphalis polychloros* (LINNAEUS, 1758) = Mistelbach: 07. ohne Jahr  
*Nymphalis c-album* (LINNAEUS, 1758) = 1: 08. ohne Jahr; Bad Steben: 07. ohne Jahr  
*Araschnia levana* (LINNAEUS, 1758) = 1 + 3: 08. ohne Jahr  
*Euphydryas aurinia* (ROTTEMBURG, 1775) = 3: 06. ohne Jahr  
*Melitaea cinxia* (LINNAEUS, 1758) = 1 + 3: 05. ohne Jahr  
*Melitaea didyma* (ESPER, [1779]) = 3: ohne Datum  
*Melitaea diamina* (LANG, 1789) = 3: ohne Datum  
*Melitaea britomartis* ASSMANN, 1847 = 3: 06. ohne Jahr, ohne Datum (Genitalpräparat)  
*Melitaea aurelia* NICKERL, 1850 = 3: 06. ohne Jahr, ohne Datum; Gambach/Unterfranken: 05.06.1982; Grünthal i.B., 20.07.1921  
*Limnitis populi* (LINNAEUS, 1758) = 1: 06. ohne Jahr, ohne Datum  
*Apatura iris* (LINNAEUS, 1758) = 1: 06. ohne Jahr  
*Apatura ilia* ([DENIS & SCHIFFERMÜLLER], 1775) = 1: 07. ohne Jahr; Kulmbach: 07. ohne Jahr  
*Pararge aegeria tircis* (GODART, 1821) = 3: 08.1929; 6: 08.1930  
*Aphantopus hyperantus* (LINNAEUS, 1758) = 3: 06.2028  
*Maniola lycaon* (ROTTEMBURG, 1775) = 3: 07.1914, 06.1934; 6: 06.1926  
*Erebia aethiops* (ESPER, [1777]) = 5: 07. ohne Jahr (leg. MORGENSTERN)  
*Hipparchia hermione* (LINNAEUS, 1767) = 3: 07.1942  
*Hipparchia statilinus* (HUFNAGEL, 1766) = Coburg: 07.1915  
*Chazara briseis* (LINNAEUS, 1764) = 4: 07.1915  
*Minois dryas* (SCOPOLI, 1763) = 3: 08.1942  
*Melanargia galathea* (LINNAEUS, 1758) = Pottenstein, 07. ohne Jahr

#### Familie Papilionidae

*Parnassius apollo* (LINNAEUS, 1758) = 3a: 08.1934; 3: 07. ohne Jahr, ohne Datum, 10.07.1931  
*Parnassius apollo melliculus* STICHEL, 1906 = 3: 07. ohne Jahr, 1911, 1921; Eichstätt/Altmühltal, 01.07.1917 (leg. HATTINGER, H.); Hersbruck: 07. ohne Jahr; Muggendorf: 07.1931 (leg. WEYGAND); Pottenstein: 07. ohne Jahr; Velburg: 03.07. ohne Jahr; Weiherbach (Fränk. Schweiz): ohne Datum  
*Parnassius apollo bartholomaeus* STICHEL, 1899 = Bad Reichenhall: 07. ohne Jahr; Königssee, Obersee: 07. ohne Jahr

*Parnassius mnemosyne hartmanni* STANDFUSS, 1888 = Bad Reichenhall: ohne Datum

*Papilio machaon* LINNAEUS, 1758 = Tüchersfeld (Fränkische Schweiz): 08.1934

*Iphiclides podalirius* (LINNAEUS, 1758) = 3: 05. ohne Jahr; Muggendorf, 16.06.1933

#### Familie Pieridae

*Leptidea reali* REISSINGER, 1989 (Det. anhand des Apikalflecks) = 3a: 05.05.1932, 08.1940; 3: 05.1932, 07.1935; 4: 07. ohne Jahr; Kulmbach: 06.1942; Wirsberg: 06.1942

*Colias palaeno* (LINNAEUS, 1761) = Weiden (Oberpfalz): 07.1942

*Colias hyale* (LINNAEUS, 1758) = Eichstätt/Altmühltal: 07.1927

*Colias alfajariensis* RIBBE, 1905 = Eichstätt/Altmühltal: 07.1927

*Colias myrmidone* (ESPER, [1780]) = 3: 07.1940, 07.1942, 08.1931, 17.08.1923

*Gonepteryx rhamni* (LINNAEUS, 1758) = Bad Tölz: ohne Datum; Bayrisch-Zell: 08. ohne Jahr

*Aporia crataegi* (LINNAEUS, 1758) = 3: 06.1940

*Pieris brassicae* (LINNAEUS, 1758) = 2: 05.1940

*Pieris rapae* (LINNAEUS, 1758) = 3: 04.1940, 05.1940, 07.1940; 6: 01.08.1926; Ansbach: 23.06.1939 (leg. MUHR, OTTO); Königssee: 09.1929

*Pieris napi* (LINNAEUS, 1758) = 2: 05.1934, 05.1939, 05.1940, 09.1940

***Pontia edusa* (FABRICIUS, 1777) = 3: 08. ohne Jahr (Det. anhand der Beschuppung Fleck VfI-US)**

*Anthocharis cardamines* (LINNAEUS, 1758) = 3: 05.1934, 10.05.1935, 16.05.1935

**Tabelle 5** Material der coll. STRASSBURG aus den deutschen Bundesländern (außer BY und SN) (vgl. Tabelle 1). Die Daten werden nach Familien geordnet dargestellt.

**Tabelle 5a** Familie Hesperidae.

Art	BL	Funddaten
<i>Spialia sertorius</i> (HOFFMANNSEGG, 1804)	TH	05.1947, Jena, Wöllmisse, 05.1948, "Thüringen"
<i>Heteropterus morpheus</i> (PALLAS, 1771)	ST	14.07.1940, Dessau (leg. FIEDLER, G.)
<i>Carcharodus alceae</i> (ESPER, [1780])	BE BB	ohne Datum, Berlin, Umgebung ohne Datum, Potsdam, Umgebung
<i>Erynnis tages</i> (LINNAEUS, 1758)	TH BW	11. + 12.05.1947, Gera, Pränitzer Tal 18.04. ohne Jahr, Lahr
<i>Thymelicus sylvestris</i> (PODA, 1761)	BB HE MV TH	ohne Datum, Brandenburg, Umgebung ohne Datum, Kassel 07.1909, Horst (Ostsee) ohne Datum, Gotha, Krähenberg; 05.07.1948, Jena, Wöllmisse
<i>Thymelicus lineola</i> (OCHSENHEIMER, 1808)	BE TH	ohne Datum, Berlin-Grunewald + Berlin, Umgebung ohne Datum, Gotha; 05.07.1948, Jena, Wöllmisse
<i>Thymelicus acteon</i> (ROTTEMBURG, 1775)	BB HE	ohne Datum, Brandenburg ohne Datum, Kassel
<i>Hesperia comma</i> (LINNAEUS, 1758)	BE BB TH	ohne Datum, Berlin, Umgebung ohne Datum, Kleinmachnow (leg. STICHEL) 06. ohne Jahr, "Thüringen" + Jena
<i>Ochlodes sylvanus</i> (ESPER, [1778])	HE	ohne Datum, Kassel

**Tabelle 5b** Familie Papilionidae.

Art	BL	Funddaten
<i>Parnassius apollo suevicus</i> PAGENSTECHER, 1908	BW	26.07.1916, Ulzenfeld/Schwarzwald
<i>Parnassius apollo vinningensis</i> STICHEL, 1899	RP	07. ohne Jahr, Wunningen ohne Datum, Wunningen (leg. NOACK, H.) ohne Datum, Hatzenport

Art	BL	Funddaten
<i>Parnassius mnemosyne hercynicus</i> PAGENSTECHER, 1909	ST	06.ohne Jahr, Stolberg, Kalkhütte
<i>Papilio machaon</i> LINNAEUS, 1758	NW	16.07.1939, Frechen b.Köln
<i>Iphiclides podalirius</i> (LINNAEUS, 1758)	BW TH	16.06.1933, Aalen 29.05.1947, Jena-Lobeda

Tabelle 5c Familie Pieridae.

Art	BL	Funddaten
<i>Colias palaeno</i> (LINNAEUS, 1761)	BW SH NW	07.1929, Schwarzwald 07.1928, Ulm <b>07.1922, Holstein (als "v. holsatica" bezettelt)</b> 07.1930, Hohes Venn
<i>Colias hyale</i> (LINNAEUS, 1758)	BW BB	12.10.1930, Mannheim 07. ohne Jahr, Müncheberg
<i>Colias alfacariensis</i> RIBBE, 1905	TH	05.1949, Jena, Wöllmisse 16.05.1949, Jena, Wöllmisse
<i>Colias croceus</i> (FOURCROY, 1785)	BW	15. + 16.07.1922 + 15.10.1932, Mannheim
<i>Aporia crataegi</i> (LINNAEUS, 1758)	BW HE TH	06.1936 + 1938, Stuttgart 06.1935, Frankfurt/M. 16.07.1938, Jena
<i>Leptidea sinapis</i> (LINNAEUS, 1758) [Det. anhand des Apikalflecks]	TH	07. ohne Jahr, Tautenburg 04.07.1948, Jena, Wöllmisse
<i>Leptidea reali</i> REISSINGER, 1989 [Det. anhand des Apikalflecks]	TH	05. ohne Jahr, Laasdorf 05.1915, Bad Berka 27.05.1947 + 05.07.1948 + 12. + 14.05. + 15.05.1949, Jena, Wöllmisse
<i>Anthocharis cardamines</i> (LINNAEUS, 1758)	TH	05. ohne Jahr, Laasdorf 28.07.1947 + 16.05.1949 Jena, Wöllmisse

Tabelle 5d Familie Lycaenidae und Familie Riodinidae.

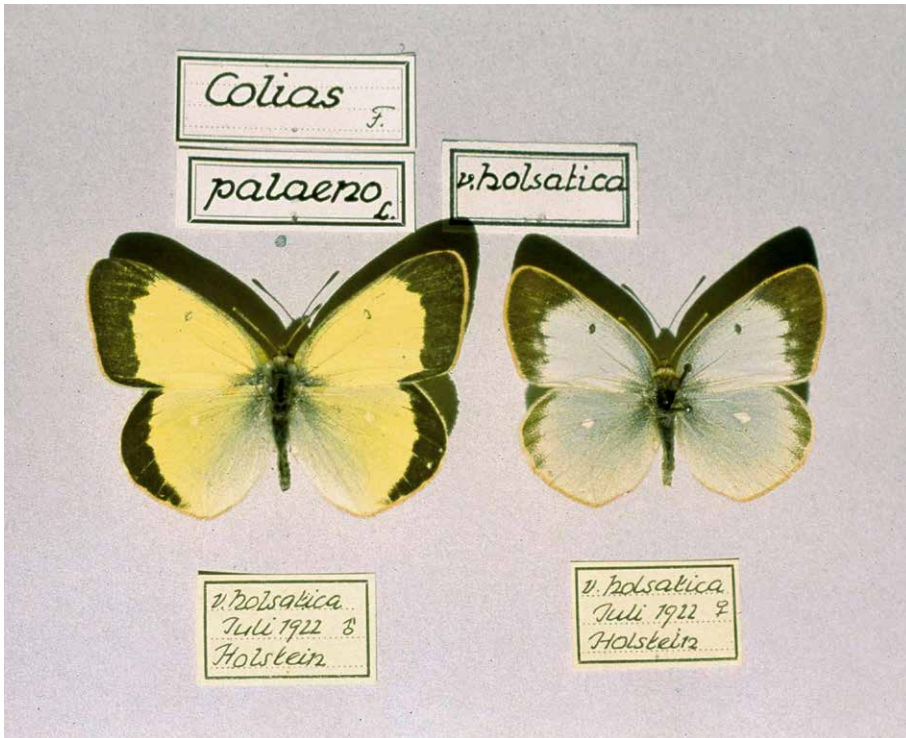
Art	BL	Funddaten
<i>Lycaena dispar rutilus</i> (WERNEBURG, 1864)	BE BB	ohne Datum, Berlin, Umgebung 01.06.1930, Fangschleuse (leg. MÜLLER, E.)
<i>Lycaena tityrus</i> (PODA, 1761)	TH	07. + 08. ohne Jahr, Jena, Umgebung ohne Datum, Tautenburg
<i>Lycaena virgaureae</i> (LINNAEUS, 1758)	BE	01. + 02.07.1934, Berlin, Umgebung (leg. TUTEWOHL)
<i>Lycaena alciphron</i> (ROTTEMBURG, 1775)	BE BB	ohne Datum, Berlin, Umgebung ohne Datum, Potsdam
<i>Neozephyrus quercus</i> (LINNAEUS, 1758)	BE	ohne Datum, Berlin, Umgebung
	TH	14.07.1945 + 12.07.1946, Ronneburg, Gessental
<i>Satyrium ilicis</i> (ESPER, 1779)	TH	07.ohne Jahr, Thüringen 06.07.1944, Grobsdorf b.Gera
<i>Satyrium pruni</i> (LINNAEUS, 1758)	BE TH	ohne Datum, Berlin ohne Datum, Gotha
<b><i>Cupido osiris</i> (MEIGEN, [1829])</b>	BB	<b>ohne Datum, Brandenburg</b>
<i>Celastrina argiolus</i> (LINNAEUS, 1758)	BW	12.05.1935, Kaiserstuhl (leg. HOMMEL)
<i>Plebeius optilete</i> (KNOCH, 1781)	NI NW	21.06. ohne Jahr, Hannover 05.07.1929, Münster i.Westf.

Art	BL	Funddaten
<i>Polyommatus agestis</i> ([DENIS & SCHIFFERMÜLLER], 1775)	BE	ohne Datum, Berlin, Umgebung (leg. BÖTTCHER, A.)
<i>Polyommatus semiargus</i> (ROTTEMBURG, 1775)	BW	26.07. ohne Jahr, Lahr
<i>Cupido minimus</i> (FUJESSLY, 1775)	TH	05.1949, Jena, Wöllmisse
<i>Maculinea arion</i> (LINNAEUS, 1758)	ST	12.07.1930, Letzlinger Heide (leg. HOLZE)
<i>Scolitantides baton</i> (BERGSTRÄSSER, 1779)	TH	05.1928, Arnstadt i.Th. (leg. BERGMANN, A.)
<i>Plebeius idas</i> (LINNAEUS, 1761) [Det. ohne Genitalpräparation]	TH	07. ohne Jahr, Jena
<i>Polyommatus damon</i> ([DENIS & SCHIFFERMÜLLER], 1775)	TH	07. ohne Jahr, Jena
<i>Polyommatus coridon</i> (PODA, 1761)	TH	06. ohne Jahr, Jena, Wöllmisse + Jena
<i>Polyommatus bellargus</i> (ROTTEMBURG, 1775)	ST TH	11.08.1931, Magdeburgerfort (leg. HOLZE) 28. + 29.05.1947, Jena, Wöllmisse + 06.1947, Jena, Umgebung
<i>Polyommatus amanda</i> (SCHNEIDER, 1792)	ST	21.06.1931, Weissewarthe (leg. HOLZE)
<i>Polyommatus icarus</i> (ROTTEMBURG, 1775)	TH	05. ohne Jahr + ohne Datum, Jena, Umgebung 08. ohne Jahr + ohne Datum Tautenburg 29.08.1930, Dornburg (leg. FIEDLER, G.) 26.05.1948, Ronneburg
<i>Hamearis lucina</i> (LINNAEUS, 1758)	TH	29.05.1947 + 05.1949 + 06.1950, Jena, Wöllmisse 29.05.1924, Arnstadt

Tabelle 5e Familie Nymphalidae.

Art	BL	Funddaten
<i>Argynnis paphia</i> (LINNAEUS, 1758)	BE TH	ohne Datum, Berlin 15.07. ohne Jahr, Eisenberg ohne Datum, Jena 14. + 20.07.1947, Ronneburg, Umgebung (leg. DAUTE, W.) 04. + 05.07.1948, Jena, Wöllmisse 20.07.1924, Seifertsdorf (leg. BUCHNER)
<i>Argynnis adippe</i> ([DENIS & SCHIFFERMÜLLER], 1775)	TH	02. + 04.07.1948, Jena, Wöllmisse + 07. ohne Jahr, Jena
<i>Argynnis niobe</i> (LINNAEUS, 1758)	TH	07. ohne Jahr, Jena, Jenzig und Wöllmisse + 07.1938, Jena
<i>Issoria lathonia</i> (LINNAEUS, 1758)	BW	05.09.1934, Mannheim (leg. ELLINGER)
<i>Boloria euphrosyne</i> (LINNAEUS, 1758)	TH	27. + 28.05.1947, Jena-Lobeda 14.05.1949, Jena, Wöllmisse
<i>Boloria dia</i> (LINNAEUS, 1767)	TH	07. ohne Jahr, Jena 05. + 08.07.1948, 12. + 16.05.1949, Jena, Wöllmisse 19.08.1934, Tautenburg (leg. ZABEL) 17.05.1946, Ronneburg, Wipsetal
<i>Boloria eunomia</i> (ESPER, 1799)	HE	06. ohne Jahr, Kassel
<i>Nymphalis io</i> (LINNAEUS, 1758)	NW	02. + 14.07.1938, Adenau b.Köln
<i>Nymphalis antiopa</i> (LINNAEUS, 1758)	HE TH	18.07.1925, Frankfurt/Main (leg. ESSLINGER, G.) 01.08.1940, Eisenberg
<i>Nymphalis urticae</i> (LINNAEUS, 1758)	BW	18.08. ohne Jahr, Lahr
<i>Nymphalis c-album</i> (LINNAEUS, 1758)	BE TH	ohne Datum, Berlin 08. ohne Jahr, Jena, Wöllmisse ohne Datum, Thüringen ohne Datum, Bad Klosterlausnitz

Art	BL	Funddaten
<i>Araschnia levana</i> (LINNAEUS, 1758)	ST TH BW	ohne Datum, Magdeburg 16.07.1944, Bad Kösen 05. + 08. ohne Jahr, Jena 05. ohne Jahr, Neckartal
<i>Euphydryas maturna</i> (LINNAEUS, 1758)	BW TH	1920, Blautal 07. ohne Jahr, Jena
<i>Euphydryas aurinia</i> (ROTTEMBURG, 1775)	TH	03.06.1946, Gera, Struth
<i>Melitaea cinxia</i> (LINNAEUS, 1758)	TH	05. ohne Jahr, Jena
<i>Melitaea didyma</i> (ESPER, [1779])	TH BB	18.07.1946, Gera, Struth 20.07.1944, Bärwalde (Mark)
<i>Melitaea britomartis</i> ASSMANN, 1847 [ohne Genitalpräp.]	TH	06. ohne Jahr, Jena 10.06.1946, Eisenberg
<i>Melitaea aurelia</i> NICKERL, 1850	TH	17.06.1928, Jena (leg. FIEDLER, G.) 04.07.1948, Jena, Wöllmisse (Gen.-präp.)
<i>Limenitis populi</i> (LINNAEUS, 1758)	TH	ohne Datum + 06. ohne Jahr, Eisenberg
<i>Limenitis camilla</i> (LINNAEUS, 1764)	TH TH TH	ohne Datum, Jena + Wöllmisse 06.07.1948, Jena, Wöllmisse 29.06.1938, Eisenberg
<i>Apatura iris</i> (LINNAEUS, 1758)	TH	07. ohne Jahr, Eisenberg
<i>Apatura ilia</i> ([DENIS & SCHIFFERMÜLLER], 1775)	ST TH	18.07.1930, Dessau (leg. FIEDLER, G.) 07. ohne Jahr, Eisenberg
<i>Pararge aegeria tircis</i> (GODART, 1821)	TH	08.1933, Tautenburg; 06.1950, Jena, Wöllmisse 08.1928, Jena
<i>Lasiommata maera</i> (LINNAEUS, 1758)	TH	04. + 06.07.1948, Jena, Wöllmisse
<i>Lopinga achine</i> (SCOPOLI, 1763)	BW	07.1908, 1912 + 1913, Freiburg i.Br.
<i>Coenonympha tullia</i> (O.F.MÜLLER, 1764)	BB	06.1911, Mühlberg
<i>Coenonympha hero</i> (LINNAEUS, 1761)	HE TH	06.1928, Kassel 06.1929, Bad Langensalza
<i>Coenonympha arcania</i> (LINNAEUS, 1761)	TH	29.05.1947, Jena-Lobeda 07.1910, Jena 06.07.1948, Jena, Wöllmisse
<i>Aphantopus hyperantus</i> (LINNAEUS, 1758)	BW TH	06.1926, Lahr i. B. 04.07.1948, Jena, Wöllmisse
<i>Maniola jurtina</i> (LINNAEUS, 1758)	TH	06.07.1948, Jena, Wöllmisse
<i>Erebia aethiops</i> (ESPER, [1777])	TH	07. ohne Jahr, Jena 22.07.1947, Gera, Struth
<i>Erebia medusa</i> ([DENIS & SCHIFFERMÜLLER], 1775)	TH	29.05.1947, Jena, Wöllmisse
<i>Hipparchia semele</i> (LINNAEUS, 1758)	TH	04.07.1948, Jena, Wöllmisse; 07.1925, Jena 07.1914, Klosterlausnitz
<i>Hipparchia fagi</i> (SCOPOLI, 1763)	RP	07. ohne Jahr, Moseltal
<i>Hipparchia hermione</i> (LINNAEUS, 1767)	BB HE	12. + 07.1944, Bärwalde (Mark) 07.1938, Odenwald
<i>Chazara briseis</i> (LINNAEUS, 1764)	HE TH	07.1915 + 1916 + 1924, Odenwald 25. + 27.07.1947, Gera, Struth (leg. DAUTE, C.W.)
<i>Aulocera circe</i> (FABRICIUS, 1775)	RP	ohne Jahr, Bernkastl
<i>Melanargia galathea</i> (LINNAEUS, 1758)	TH	07. ohne Jahr, Saaletal 07. ohne Jahr, Jena 04.07.1948, Jena, Wöllmisse



**Abb. 2** *Colias palaeno*, die als var. *holsatica* in der Sammlung STRASSBURG stecken (Inv.-Nr. I-1078-C).

#### Anmerkungen zu einzelnen Arten (fettgedruckte Datensätze)

*Pontia edusa* (FABRICIUS, 1777) / *Pontia daplidice* (LINNAEUS, 1758):

Aufgrund unterschiedlicher Enzymmuster wurden die Arten getrennt. Morphologische Trennungsmerkmale sind zwar beschrieben, jedoch für unsere Populationen offenbar zur Trennung der Taxa weniger geeignet. So findet man in Serien vom gleichen Fundort und Tag beide Taxa (siehe Fundort Zeithain 07.08.1946 in der Liste Sachsen bzw. Beispiele bei REINHARDT 1992). REINHARDT (2004) hat die relevanten Merkmale des derzeitigen Kenntnisstandes zusammengefasst.

*Melitaea britomartis* ASSMANN 1847:

Es besteht momentan keine Klarheit darüber, ob nur die Tiere mit papageienschnabelartigen Uncusspitzen zu dieser Art gehören oder – wie es hier praktiziert wurde – auch die Tiere deren Uncusspitzen eine hakenförmige Ausbildung haben zu *M. britomartis* zu stellen sind.

*Cupido osiris* (MEIGEN, [1829]):

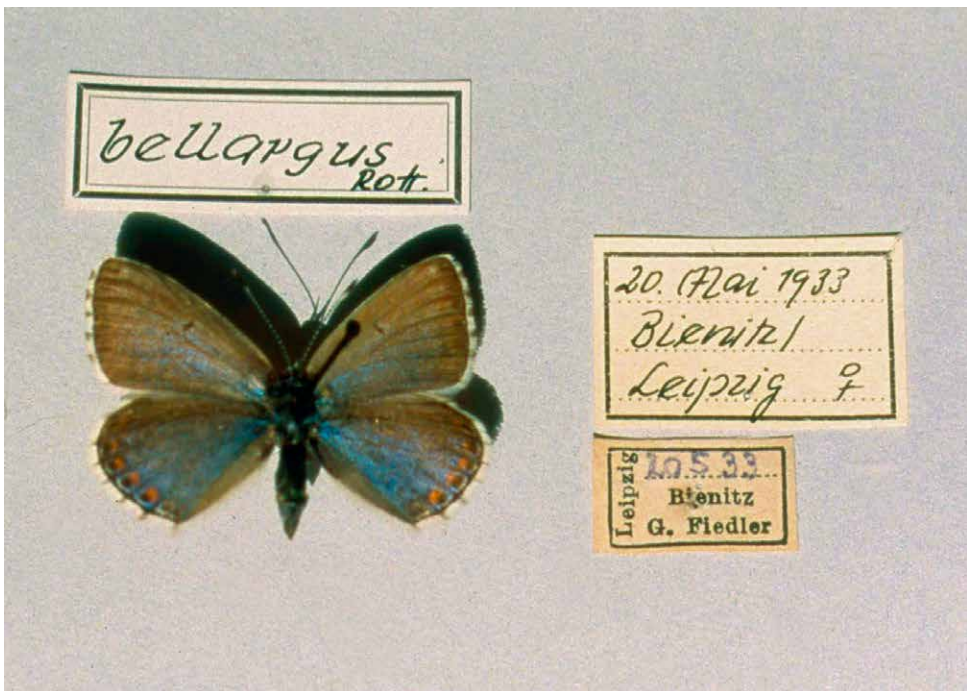
Die Art kommt niemals in Brandenburg vor. Entweder ist es eine Falschetikettierung beim Etikettentausch oder (was in diesem Fall für weniger wahrscheinlich gehalten wird) ein in Brandenburg gezüchtetes Tier mit unrichtiger Beschriftung.

“*Colias palaeno* (LINNAEUS, 1761) var. *holsatica*“:

Dieses Taxon ist unbekannt und existiert nicht. Aus Schleswig-Holstein gibt es bisher eine fragliche Meldung von dieser Art (“Aus dem Salemer Moor bei Ratzeburg/SH liegt eine umstrittene Einzelbeobachtung vom 04.07.1956 vor” - REINHARDT 1995 nach MARQUARDT 1962). Als Fundort des Pärchens wird “Holstein” angegeben (Abb. 2). In der gesamten Sammlung stammt kein weiteres Tier von dort. Unter welchen Umständen die Bezettelung und Benennung erfolgte, ist unklar.



**Abb. 3** Dokumentation des Golddickkopffalters *Carterocephalus silvicolus* in der Sammlung STRASSBURG. Die Tiere sollen aus dem Erzgebirge und Bayern stammen (Inv.-Nr. I-1098-C).



**Abb. 4** Der Himmelblaue Bläuling *Polyommatus bellargus* aus Leipzig (Bienenitz) (Inv.-Nr. I-1097-C).

*Carterocephalus silvicolus* (MEIGEN, 1829):

Es ist eine nordische Art, die bis in die nördlichen deutschen Bundesländer vorkommt (vgl. SETTELE et al. 2005). Zwar gibt es eigenartigerweise alte Einzelangaben aus der Dübener Heide (GROSSER 1983) und auch aus Sachsen (Eilenburg bei REICHERT 1900, im Naturkundemuseum Leipzig ein Beleg in coll. E. MÜLLER vom 04.07.1897 – SCHILLER 1988 und auch im westergewirgischen Moorgebiet bei Carlsfeld soll ein Stück von TORGE gefangen worden sein – SCHWEITZER 1931 bzw. EBERT 1993), doch das hier neben einem Tier mit der Herkunft "Erzgebirge" auch eine Serie zum Teil mit genauen Datumsangaben aus "Neudorf/Erzg." präsentiert wird, widerspricht allen bisherigen Erkenntnissen (Abbildung 3). Auch hier könnte es sich um Zuchtfalter mit unrichtiger Beschriftung handeln, doch damit bleibt dann mindestens das Tier mit der Bezeichnung "Erzgebirge" unerklärbar. Die Herkunft der Falter muss als rätselhaft bezeichnet werden.

*Polyommatus bellargus* (ROTTEMBURG, 1775):

Sehr fraglich, jedoch nicht völlig auszuschließen, ist der Falter mit der Beschriftung "Leipzig, Bienitz: 20.05.1933 (leg. FIEDLER, G.)". Die Art ist aus dem Leipziger Gebiet bisher nicht belegt (Abb. 4).

## Literatur

- BALDAUF, D. & STRASSBURG, H. (2002): Hymenopteren-Beobachtungen in zwei Gartengrundstücken von Chemnitz mit Nisthilfen für Wildbienen [HYM]. - Mitteilungen Sächsischer Entomologen, **56**: 3-5.
- EBERT, K. (1993): Die Großschmetterlinge des Vogtlandes (Insecta, Lepidoptera). - Neue Entomol. Nachr., **31**: 1-180.
- GROSSER, N. (1983): Die Großschmetterlinge der Dübener Heide. 1. Tagfalter - Diurna. - Hercynia N.F., **20**: 1-37.
- MARQUARDT, K. (1962): Die Großschmetterlingsfauna Lübecks. - Berichte des Vereins Natur und Heimat und des Naturhistorischen Museums Lübeck, **4**.
- REINHARDT, R. (1992): Zum Vorkommen und zur Verbreitung des Resedaweißlings speziell in Deutschland und im angrenzenden Europa (Lep., Pieridae). - Atalanta, **23**: 455-479.
- REINHARDT, R. (1995): Die Tagfalter der Bundesrepublik Deutschland - eine Übersicht in den Bundesländern. - Entomologische Nachrichten und Berichte, **39**: 109-132.
- REINHARDT, R. (2004): Das Artenpaar des Resedaweißlings *Pontia edusa* (FABRICIUS, 1777) und *Pontia daplidice* (LINNAEUS, 1758) in Sachsen [LEP-Pie]. - Mitteilungen Sächsischer Entomologen, **69**: 26-28.
- REINHARDT, R. & FIEDLER, G. (2004): Entomologische Sammlungen im Museum für Naturkunde Chemnitz: Die Schmetterlingssammlung, Teil Tagfalter, MARTIN VIERHEILIG. - Veröff. des Museums für Naturkunde Chemnitz, **27**: 117-122.
- SCHILLER, R. (1988): Die Tagfalter (Rhopalocera et Hesperidae) in der Bezirkssammlung des Naturkundemuseums Leipzig. - Veröffentlichung Naturkundemuseum Leipzig, **5**: 5-12.
- SCHWEITZER, K. (1931): Die Groß- und Kleinschmetterlinge des Vogtlandes. - Mitteilungen der Vogtländischen Gesellschaft für Naturforschung, **1** (7): 1-84.
- SETTELE, J., STEINER, R., REINHARDT, R. & FELDMANN, R. (2005): Ulmer Naturführer Schmetterlinge – Die Tagfalter Deutschlands. Stuttgart (Ulmer).
- STRASSBURG, H. (2001a): *Hadena luteago* (DENIS & SCHIFFERMÜLLER) (Lep., Noctuidae) - Erstnachweis für Sachsen. - Entomologische Nachrichten und Berichte, **45**: 128.
- STRASSBURG, H. (2001b): Lichtfänge von Lepidopteren im Stadtgebiet von Chemnitz [LEP]. - Mitteilungen Sächsischer Entomologen, **54**: 15-18.
- STRASSBURG, H. (2001c): Nachtfaltervorkommen im Stadtgebiet von Chemnitz [LEP]. - Mitteilungen Sächsischer Entomologen, **55**: 3-15.
- STRASSBURG, H. (2001d): *Hadena luteago* ([DENIS & SCHIFFERMÜLLER], 1775 - Erstnachweis für Sachsen [LEP-Noc]. - Mitteilungen Sächsischer Entomologen, **53**: 18.
- STRASSBURG, H. (2002): Schmetterlinge (Lepidoptera) - Nachtfalter. - In: Pflanzen – Tiere – Lebensräume in Chemnitz. Ein Arten- und Biotopschutzkonzept. Verein zur Förderung von Landschaftspflege und Naturschutz e.V. und Stadtverwaltung Chemnitz, Umweltamt; S. 219-224.
- STRASSBURG, H. & BALDAUF, D. (2002): Hautflügler exkl. Ameisen (Hymenoptera: excl. Formicidae). - In: Pflanzen – Tiere – Lebensräume in Chemnitz. Ein Arten- und Biotopschutzkonzept. Verein zur Förderung von Landschaftspflege und Naturschutz e.V. und Stadtverwaltung Chemnitz, Umweltamt; S. 215-218.