

Ergebnisse einer zoologischen Sammelreise nach Brasilien, insbesondere in das Amazonasgebiet, ausgeführt von Dr. H. Zerny.

III. Teil.

Diptera: Dolichopodidae.

Par l'abbé O. Parent (Aire sur la Lys).

(Avec 30 figures en texte).

Pour aider à la connaissance de la répartition géographique des Dolichopodides, je donnerai d'abord la liste des espèces recueillies avec leur provenance. Suivra la description des formes nouvelles.

I. Liste des espèces recueillies.

A. Chrysosomatinae.

Condylostylus caesar Beck., Unt. Amaz. Taperinha b. Santarem 1.—10. VII.

Condylostylus decoripes Beck., Pernambuco-Recife. IV. et V.

Condylostylus pruiniifrons Par., Para, Belem 11.—26. V.

Condylostylus radians Macq., Pernambuco Recife. 4. V.

Condylostylus caudatus Wied., Taperinha 1.—10. VI. Natal N. E. Brésil.

Condylostylus villosus Par., Taperinha 1.—10. VI.

Condylostylus uniseriatus Beck., Taperinha 11.—20. VIII.

Condylostylus nudipes Beck., Taperinha 1.—10. VI.

Condylostylus imperator Aldr., Taperinha 1.—10. VI.

Condylostylus flagellipodex Beck., Sao Paulo, Alto da Serra. 30. X.

Condylostylus pectinator n. sp., Para Belem 11.—26. V. — Taperinha 11.—20. VII.

Condylostylus ocellatus n. sp., Para Belem 11.—26. V.

Condylostylus lavatus n. sp., Taperinha 11.—20. VII.

Condylostylus bisetosus n. sp., Para Belem 11.—26. V.

Condylostylus luteicinctus n. sp., Taperinha 1.—10. VII. — Para Belem 11.—26. V.

B. Dolichopodinae.

Cheirocerus (n. gen.) *palmaticornis* n. sp. Unt. Amaz. Taperinha b. Santarem. 1.—10. VI.

Hercostomus problematicus n. sp., Para Belem 11.—26. V.

Paraclius excisicornis n. sp., Para Belem 11.—26. V. — Taperinha 1.—10. VII.

Paraclius parvulus n. sp., Taperinha b. Santarem 11.—20. VI.

Pelastoneurus argentifer Aldr., Taperinha b. Santarem 1.—10. VII.

Pelastoneurus turbidus Beck., Taperinha b. Santarem 1.—10. VI.

C. Diaphorinae.

Diaphorus nigricans Meig., Serra do Itatiaya 16.—26. X.

Diaphorus Amazonicus n. sp., Taperinha 1.—10. VII.

Diaphorus viduus n. sp., Taperinha 11.—20. VI.

Diaphorus subsejunctus Lw., Taperinha 1.—10. VI.

Diaphorus pruinosus n. sp., Pernambuco Recife IV.—V.

Achradocera meridionalis Beck., Pernambuco Recife 4. V. — Taperinha 11.—20. VI.

Chrysotus nanus Par., Taperinha 1.—7. IX. — Pernambuco 4. V.

Chrysotus pcticornis Lw., Pernambuco IV.—V.

Chrysotus miripalpus Par., Pernambuco IV.—V.

D. Medeterinae.

Tonnoiria angustifacies Par. Taperinha 11.—20. VI.

E. Campsicneminae.

Micromorphus plebeius n. sp., Taperinha 11.—20. VI.

Sympycnus albipalpus n. sp., Taperinha 11.—20. VI.

Sympycnus latipes n. sp., Taperinha 11.—20. VI.

II. Description d'espèces nouvelles.

A. Chrysosomatinae.

Condylostylus pectinator n. sp. Fig. 1, 2 et 3.

Mâle. Tête plus large que haute. Front fortement ensellé, violet brillant, 1 soie orbitaire, 1 verticale externe bien développée; au coin postérieur,

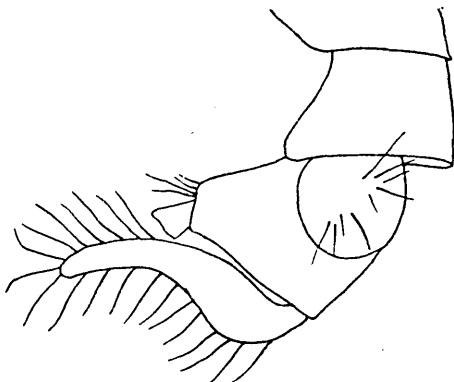


Fig. 1. *Condylostylus pectinator* n. sp. Hypopyge (× 55).

une plage de soies folles, noires. Face verte à léger satiné gris blanc, à côtés droits, convergeant vers l'apex; sa largeur moyenne égale à un demi travers d'oeil. Palpes noirs, ornés de 3 longues soies noires. Trompe brun jaunâtre. Favis blancs. Antennes noires; soies de l'article 2, trois fois aussi longues que l'article 3; celui-ci arrondi plus large que long; soie dorsale, simple, longue comme le thorax. Dos du thorax vert brillant; s. acr: 4, longues; s. d. c. 5. Flancs verts à léger satiné blanc. Ecusson: 4 soies longues. Abdomen: segment 1 vert métallique, brillant; 2, 3 et 4 noir mat, avec au bord postérieur une plage semi-circulaire vert doré, brillante; les autres segments noirs, à reflets purpurescents; pilosité noire, relativement longue; soies marginales unisériées. Hypopyge (Fig. 1) noir;

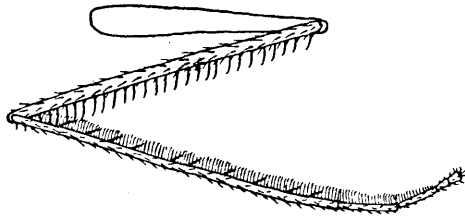


Fig. 2. *Condylostylus pectinator* n. sp. Patte II (X 15).

lamelles externes brun jaune, en banderolle, plus longues que la capsule. — Hanches toutes noires, à pilosité blanche; l'antérieure avec 2 soies noires à l'apex; la postérieure avec une soie noire externe. Trochanter I jaune; les autres noirs. Femurs noirs, tous, face ventrale à pilosité blanche, érigée, longue comme. 1 fois $\frac{1}{2}$ leur travers. Tibias jaune brunâtre; le postérieur noirci sur le cinquième basilaire et à l'extrême apex. Tarses I et III entièrement noirs, II noir à partir de l'apex du protarse. Patte I: tibia, face postérieure

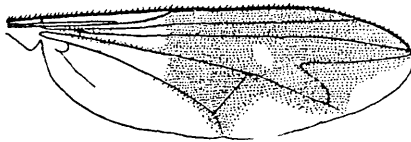


Fig. 3. *Condylostylus pectinator* n. sp. Aile (X 8).

un peigne régulier de 10 chétules un peu plus longs que son travers; tarse 1 fois $\frac{2}{3}$ aussi long, que le tibia; protarse égal au tibia, 1 fois $\frac{1}{2}$ aussi long que le reste. Patte II (Fig 2): tibia, face antérieure, un peigne de 28—30 chétules; tarse 1 fois $\frac{1}{3}$ aussi long que le tibia; protarse égal au tibia; face antérieure, sur toute sa longueur, un peigne de chétules; ligne dorso-antérieure, une ciliation érigée, fine et dense, dont les éléments sont à peine épaissis à l'apex et qui se prolonge sur les deux articles suivants; article 2 à-peine plus long que 3; celui-ci plus long que 4 et 5 réunis; ces derniers presque carrés. Patte III: tarse un peu plus court que le tibia; protarse plus long que le reste; les trois derniers articles courts; 4 et 5 aplatis dorso-ven-

tralement et elargis, presque carrés. Aile (Fig. 3) blanchâtre; deux bandes transversales brunes fusionnant à l'avant jusqu'à la troisième longitudinale et enclosant une tache fenêtre. Rameau antérieur de la furca coudé deux fois à angle aigu, et muni d'une nervure accessoire. Balanciers brun. noir. Cuillerons noirs à cils noirs. Long: 7 mm.

Femelle. Soies folles noires des callosités frontales, plus courtes. Abdomen vert doré brillant; les bandes basilaires noir mat. moins larges. Hanche I jaune; trochanter I jaune, les autres noirs. Pattes jaunes; genou III noirci; tarsi noirs à partir de l'apex du protarse. Balanciers jaunes. Pour le reste, semblable au mâle.

Patrie: Para—Belem, 11.—26. V.

Remarque. *C. pectinator*, dans ma clé des *Condyllostylus* nearct. et neotr. (Annales Soc. Sc. de Bruxelles, XLIX, 1929, Serie B. Part. I, C. R. p. 74) vient au numero 18 du groupe IV, en comparaison avec *ctenopus* End., *squamifer* Beck, et *ciliatus* Par. Pour l'introduire dans la table, la modifier comme suit:

- 18 Tarse II: éléments de la ciliation fine, simples, non foliacés-capitulés à l'apex. Bande brune au bord antérieur de l'aile, interrompue ou laissant libre la base de l'aile. 18*
- Tarse II: éléments de la ciliation fine, foliacés-capitulés à l'apex. Une bande brune régnant sans interruption sur tout le bord antérieur de l'aile. 19
- 18* Bande brune du bord antérieur de l'aile naissant dès la racine, mais interrompue à l'apex de la cellule médiastinale. Tibia I muni de longues soies, mais dépourvu de ciliation grossière. Segments de l'abdomen sans bande transversale noir mat. *ctenopus* End.
- Bande brune du bord antérieur de l'aile naissant peu avant l'apex de la cellule médiastinale. Tibia I dépourvu de longues soies, mais muni sur la face postérieure d'un peigne régulier de chétules. Une large bande noir mat à la base des segments abdominaux. *pectinator* n. sp.

***Condyllostylus ocellatus* n. sp. Fig. 4 et 5.**

Mâle. Front fortement ensellé, vert bleu brillant; 1 soie orbitaire, 1 soie verticale externe bien développée; au coin postérieur, une plage de soies folles, noire, courtes. Face verte à léger satiné blanc, à cotés droits convergeant vers l'apex, sa largeur moyenne égale à un demi-travers d'oeil. Palpes noirs, ornés de deux longues soies noires. Trompe brun jaune. Faveoles blanches. Antennes noires; les plus longues soies de l'article 2 au moins trois fois aussi longues que l'article 3; celui-ci arrondi, plus large que long; soie dorsale, simple, longue comme le thorax. Dos du thorax vert brillant; s. acr: 4, longues; d. c.: 5. Flancs verts à léger givré blanc. Ecusson: 4 soies longues. — Abdomen vert bleu brillant; segments 2, 3 et 4, à la base, avec une bande transversale noir mat, les autres entièrement noir purpuréscent; pilosité courte, soies marginales unisériées. Hypopyge (Fig. 4) noir. Lamelles externes noires, styloformes, s'affrontant en forceps. Hanches

toutes noires, à pilosité blanche; I avec deux soies noires à l'apex. III avec une soie noire externe. Trochanter I jaune blanc, les autres noirs. Pattes noires; tibias I et II et leur protarse jaune sombre; tibia III jaune sur le tiers apical. Tous les femurs, face ventrale, avec une ciliation, blanche, fine, érigée, longue 1 fois $\frac{1}{2}$ comme leur travers. Patte I: tibia, face dorsale, dans la moitié basilaire, 3 chètes courts; tarse 1 fois $\frac{1}{2}$ aussi long que le

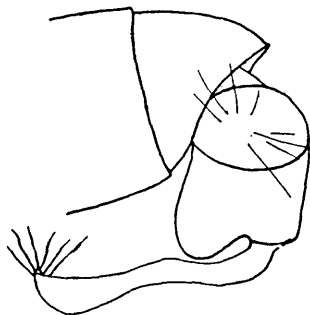


Fig. 4. *Condylostylus ocellatus* n. sp. Hypopyge ($\times 55$)

tibia; protarse un peu plus long que reste. Patte II: tibia, face dorsale, 2 chètes antérieurs, 2 postérieurs; face ventrale, quelques chétules; tarse 1 fois $\frac{1}{4}$ aussi long que le tibia; protarse un peu plus long que le reste; articles 3, 4 et 5 courts; 4 et 5 aplatis dorsalement et élargis, presque carrés. Aile (Fig. 5) blanchâtre; deux larges bandes brunes enclosant une tache fenêtrée. Balanciers brun noir. Cuillerons noirs à cils noirs. Long: 5,5 mm.

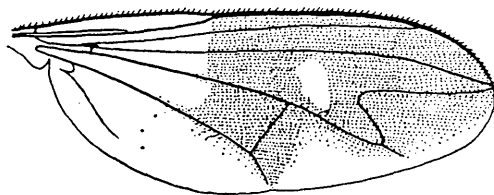


Fig. 5. *Condylostylus ocellatus* n. sp. Aile ($\times 13$).

Femelle: abdomen à bandes basilaires noir mat très étroites. Hanche I jaune comme son trochanter, les autres noires. Tous les femurs noirs. Tibias jaunes, le postérieur bruni dans son tiers basilaire. Protarses I et II jaunes, le reste des tarses noir. Balanciers jaunes. Le reste comme chez le mâle.

Patrie: Para—Belem, 11.—26. V. 27.

Remarque. Cette espèce, dans ma clé (loc. cit) vient au No. 41 du groupe V.

- | | | |
|-----|--|------------------------|
| 41 | Trochanter I jaune. Appendices externes en forme de doigt | 41* |
| — | Trochanter I noir. Appendices externes larges, lamellaires | 42 |
| 41* | Balanciers jaunes. Rameau antérieur de la furca naissant à angle droit | <i>depressus</i> Aldr. |

- Balanciers brun noir. Rameau antérieur de la furca naissant à angle aigu
ocellatus n. sp.
 La femelle se reconnaîtra à cette particularité que, comme *ignobilis* Becker elle a la hanche I jaune, alors que les femurs sont noirs.

***Condylostylus lavatus* n. sp. Fig. 6 et 7.**

Mâle. Front fortement ensellé, bleu vert brillant; 1 soie orbitaire, 1 soie verticale externe bien développée; au coin postérieur, une plage de soies folles, blanches, longues. Face verte, à léger satiné blanc, à cotés droits convergeant vers l'apex; sa largeur moyenne égale aux $\frac{2}{3}$ d'un travers d'oeil. Palpes noirs à pilosité noire; trompe noire. Favis blancs. Antennes noires; soies ventrales de l'article 2 au moins 3 fois aussi longues que l'article 3; celui-ci arrondi, à peine aussi long que large; soie dorsale, simple, longue

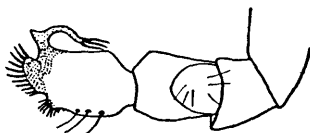


Fig. 6. *Condylostylus lavatus* n. sp. Hypopyge ($\times 32$).

comme le thorax. — Dos du thorax vert bleu, assez brillant; s. acr.: 3, longues; d. c. 5; entre les séries, de longues soies fines, clairsemées, beaucoup plus denses à l'arrière. Flancs verts à givré blanc. Écusson: 4 soies longues. — Abdomen vert bleu; une étroite bande noire sur les incisions; pilosité longue à la face ventrale; soies marginales unisériées. Hypopyge (Fig. 6) noir; lamelles externes blanc sale, noires au bord apical. Hanches noires, à pilosité longue, blanche, I avec deux soies noires, III avec une soie noire externe. Trochanters brun noir. Femurs noirs, tibias jaunes; tar-

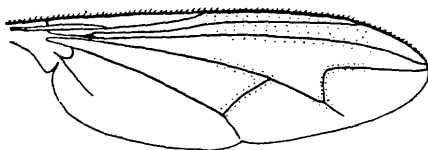


Fig. 7. *Condylostylus lavatus* n. sp. Aile ($\times 8$).

ses I et II jaunes, à part au premier, le dernier article, au second les 4 derniers articles noirs, le tarse III entièrement noir. Tous les femurs, face ventrale, avec des soies fines, blanches, érigées, longues, surtout au femur I, où elles dépassent en longueur deux fois son travers. Patte I: tibia, face dorsale, une série de 5 soies de longueur croissante, la dernière longue comme le tiers de la longueur du tibia. Tarse grêle presque deux fois aussi long que le tibia; protarse un peu plus long que le tibia, et par suite que le reste du tarse; face ventrale, une ligne de fine peluche blanche. Patte II: tibia, face antérieure, une série de 3 longues soies de longueur rapidement croissante, la dernière longue comme le tiers du tibia; un chète ventral au

quart basilaire. Tarse 1 fois $\frac{2}{3}$ aussi long que le tibia; protarse un peu plus long que le tibia; articles 4 et 5, face dorsale, à pilosité blanc argent. Patte III: tibia, face dorsale, ligne antérieure, une série régulière de soies chétiformes remarquables; une ciliation, face ventrale, ligne postérieure; tarse légèrement plus court que le tibia; protarse égal au reste. — Aile (Fig. 7) blanchâtre; deux bandes brunes transversales, fusionnées à l'avant jusqu'à la troisième longitudinale, mais fortement lavées, visibles seulement à un examen attentif, et de plus complètement interrompues entre troisième et quatrième. Balanciers noirs. Cuillerons à bordure noire et cils noirs. Long: 4 mm.

Femelle inconnue.

Patrie. Unt. Amazon. Taperinha b. Santarem. 11.—20. VII. 27.

Remarque. Au premier aspect tant les bandes brunes de l'aile sont obsolètes on serait tenté de ranger cette espèce dans le groupe à ailes sans tache. On en sera détourné si l'on observe que le fond de l'aile est blanc laiteux et non hyalin, et que les brunissures pour lavées qu'elles soient, n'en existent pas moins.

L'espèce vient donc au groupe V de ma clé, au n° 22.

22 Tous les tibias jaunes 22*

— Non 23

22* Balanciers jaunes. Tibias jaune pâle. Tarses entièrement jaune pâle

Tibias I face ventrale avec une série de soies fines *dives* Par.

— Balanciers noirs. Tibias jaune rouge. Tarses en partie noirs. Tibia I, face ventrale, sans série de soies fines *lavatus* n. sp.

Condylostylus luteicinctus n. sp. Fig. 8.

Femelle. Front à satiné blanc argent; 1 soie orbitaire, 1 soie verticale externe longue. Face à satiné blanc argent, à côtés droits convergeant vers l'apex, sa largeur moyenne égale à un demi-travers d'oeil. Palpes bruns munis de deux soies noires. Trompe jaune. Favis blancs. Antennes noires; soies ventrales de l'article 2, deux fois aussi longues que l'article 3; celui-ci arrondi, un peu plus large que long; soie dorsale, longue comme le thorax. — Dos du thorax vert brillant; 3 acr. longues; 4 d. c. Flancs verts à givré blanc; métaépimère jaune. Ecusson: 4 soies longues, les latérales un peu plus courtes. — Abdomen vert brillant; à la base de chaque segment, une étroite bande transversale noir purpuréscent; au segment 2, à la base, une bande transversale jaune translucide, large comme le tiers de la longueur du segment. — Hanches jaunes; II avec une strie longitudinale noire, toutes à courte pilosité blanche. Hanche I, moitié apicale, une herse en éventail de 4 longues épines noires au bord externe; face interne, de nombreuses petites épines noires; III avec une soie externe noire. Trochanters jaunes. Pattes jaunes; tarse I, le dernier article, tarses II et III, les quatre derniers articles noir brun. Tous les femurs nus à la face ventrale. Patte I: protarse grêle, 1 fois $\frac{3}{4}$ aussi long que le tibia; protarse égal au tibia. Patte II tibia, face dorsale, 2 chètes antérieurs, 1 postérieur; 2 chétules ventraux;

tarse 1 fois $\frac{1}{4}$ aussi long que le tibia; protarse 1 fois $\frac{1}{2}$ aussi long que le reste. Patte III: tarse plus court que le tibia; protarse égal au reste. — Aile (Fig. 8) jaunâtre. Balanciers jaunes. Cuillerons jaunes, à cils noirs. Long: 4 mm.

Patrie: Unt. Amaz. Taperinha b, Santarem. 1.—10. VIII. 27.

Remarque. Bien qu'en règle générale on doive se garder de décrire des femelles indépendamment de leur mâle j'ai cru pouvoir le faire pour celle-ci et la suivante, les caractères qu'elles présentent étant assez particuliers pour leur rapporter l'autre sexe quand il se trouvera. Ces caractères

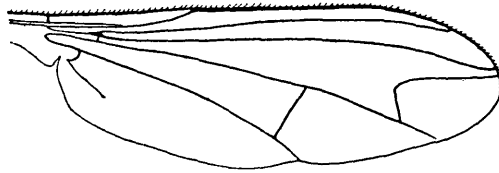


Fig. 8. *Condyllostylus luteicinctus* n. sp. Aile ($\times 13$).

sont ici: le front satiné, le tarse I long et grêle, et surtout le segment 2 de l'abdomen, barré d'une bande jaune, tous caractères qui sont communs aux deux sexes.

***Condyllostylus bisetosus* n. sp. Fig. 9.**

Femelle. Front vert brillant; 1 soie orbitaire, 1 soie verticale externe; au coin postérieur, une plage de soies folles, courtes, noires. Face à satiné blanc, à côtés droits, sensiblement parallèles, sa largeur égale aux $\frac{3}{5}$ d'un travers d'oeil. Palpes noirs, à longue villosité noire. Trompe noire. Favoris blancs. Antennes noires; soies ventrales de l'article 2, trois fois aussi longues que l'article 3; celui-ci un peu plus long que large; soie dorsale,

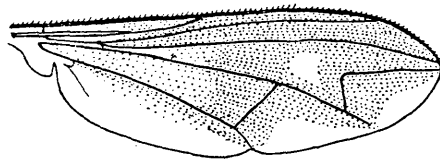


Fig. 9. *Condyllostylus bisetosus* n. sp. Aile ($\times 8$).

longue comme thorax et écusson réunis. Dos du thorax vert cuivreux mat; 4 acr. longues, 5 d. c. Flancs verts à satiné blanc. Ecusson: 4 soies longues. Abdomen vert cuivreux; chaque segment à la base, avec une large bande noir mat; pilosité courte, dressée; soies marginales unisériées. — Hanches noires, à pilosité blanche; I avec 2 soies noires; III avec une soie externe noire. Trochanters noirs. Femurs noirs, face ventrale, avec longue ciliation blanche, plus longue à l'antérieur ou elle dépasse en longueur le double de son travers. Tibias jaune rouge, le postérieur brun jaune. Protarses I et II brun jaune, le reste des tarses noirs. Patte I: tibia, face dorsale, une série de 5 soies robustes de longueur croissante vers l'apex, la dernière égalant

en longueur la moitié de celle du tibia; face ventrale une autre série de 4 soies semblables; tarse 1 fois $\frac{2}{3}$ aussi long que le tibia; protarse égal au tibia. Patte II: tibia, face dorsale, dans la moitié basilaire, 3 chètes courts; face antérieure, une série de cinq longues soies; face ventrale une autre série de 4 longues soies; tarse un peu plus long que le tibia; protarse 1 fois $\frac{1}{2}$ aussi long que le reste. Patte III: tarse un peu plus court que le tibia; protarse égal au reste. Aile (Fig. 9) presque entièrement brunie: une tache fenêtre et le bord postérieur blanchâtres. Balanciers noirs. Cuillerons noirs à cils noirs. Long: 4, 5 m.

Patrie: Para-Belem. 11.—26. V. 27.

Remarque: Les séries de longues soies chétiformes, aux tibias I et II quand elles existent, se présentent chez les deux sexes. Or, ici, les tibias I et II possèdent chacun deux séries de ces longues soies; ce caractère très particulier dénoncera le mâle correspondant.

B. Dolichopodinae.

Cheirocerus (*χειρ*=main, *κρηας*=corne) n. gen. **Dolichopodinarum**.

Occiput convexe. Front plat. Face étroite. à côtés parallèles, sans division transversale, n'atteignant pas le niveau inférieur des yeux. Palpes et trompe réduits. Cils postoculaires simples, unisériés. Antennes: article 1 velu à la face dorsale, 2 transverse muni d'une couronne de chétules; 3 court et large, à bord apical divisé en plusieurs lobes longs et étroits, en éventail comme les doigts de la main; soie dorsale, à premier article long, presque égal au deuxième, celui-ci à pubescence courte. Thorax de forme et de chétotaxie normales aux Dolichopodinae. Ecusson: 2 chètes robustes, 2 accessoires. Abdomen comprimé latéralement. Hypopyge libre. Lamelles externes grandes, triangulaires à grande base disposée latéralement, sans soies falciformes. Hanche III: 1 chète externe; 1 préapical aux femurs II et III. Tibias à chétosité robuste. Protarse III inerme; plus court que l'article suivant. Aile: troisième longitudinale droite; la quatrième droite jusqu' à la bosse alaire, puis arquée, convexe vers l'avant, aboutissant avant l'apex de l'aile. Transverse postérieure égale au segment apical de la cinquième. Taille moyenne. Coloration métallique.

Cheirocerus palmaticornis n. sp. Fig. 10, 11 et 12.

Mâle. Front vert à satiné gris blanc. Face étroite, à satiné blanc argent. Palpes très petits, bruns comme la trompe. Cils postoculaires inférieurs

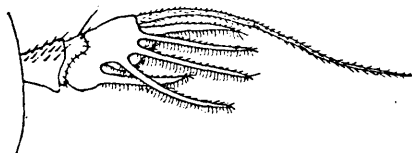


Fig. 10. *Cheirocerus palmaticornis* n. sp. Antenne ($\times 32$).

blancs. Antennes (Fig. 10) jaune rouge, l'article 3 jaune seulement à la base, noir pour le reste, échancré au bord ventral, et s'épanouissant en 5 lobes étroits aussi longs que l'antenne entière, et distinctement pubescents; soie dorsale à premier article long, le deuxième distinctement pubescent. Dos du thorax et écusson vert assez brillant. Flancs vert noir à poudré blanc. Abdomen vert bleu avec taches blanc de neige sur les flancs

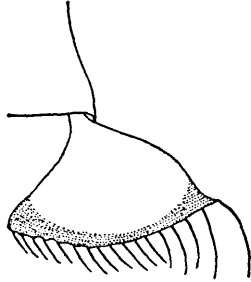


Fig. 11. *Cheirocerus palmaticornis* n. sp. Lamelles externes ($\times 32$).

des segments Hypopyge noir, bien développé; appendices jaune clair. Lamelles externes (Fig. 11) grandes, en triangle, à grande base latérale, jaune clair, le bord latéral étroitement bordé de noir, presque rigoureusement entier, portant seul des soies noires, simples, courtes, plus longues à l'arrière. Hanches jaunes, les moyennes avec une strie longitudinale noire, toutes à pilosité et chétosité noires. Trochanters et pattes jaunes, les derniers articles des tarsi brunis, plutôt par l'effet de la vestiture. Patte I: tibia,

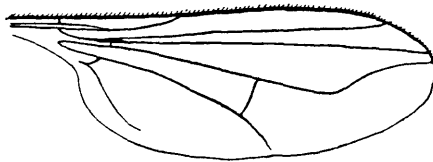


Fig. 12. *Cheirocerus palmaticornis* n. sp. Aile ($\times 8$).

face dorsale 2 chètes antérieurs, 1 postérieur, sans autre. Patte II: femur 1 préapical; tibia, face dorsale, 4 antérieurs, 3 postérieurs; face ventrale, 1 antérieur, 1 postérieur. Patte III: femur, 1 préapical; tibia, face dorsale, 3 antérieurs, 4 postérieurs; pas de chète ventral. Protarse égal aux $\frac{2}{3}$ de l'article suivant. Aile (Fig. 12) teintée de brun. Cuillerons jaunes à cils noirs. Balanciers jaunes. Long: 4 mm.

Femelle inconnue.

Patrie: Unt. Amaz. Taperinha b. Santarem. 1.—10. VI. 27.

***Hercostomus problematicus* n. sp. Fig. 13 et 14.**

Mâle. Front terni par un givré gris jaune. Face très étroite, linéaire en son milieu, n'atteignant pas le bord inférieur des yeux, jaunâtre dans sa moitié proximale, blanc argent au delà. Palpes très petits, à givré blanc

argent. Trompe très réduite, noire. Cils postoculaires inférieurs blancs. Antennes jaune rouge, l'article 3 brun dans sa moitié apico-dorsale, à peine plus long que large; soie à pubescence longue. — Dos du thorax bleu d'acier, brillant. Flancs à givré blanc argent. Ecusson glabre. Abdomen noir bleu, avec taches blanc argent sur les flancs; segments 6 et 7 très étroits de sorte que l'hypopyge non seulement est pédonculé, mais presque pendant. Hypopyge (Fig. 13) noir, de profil triangulaire; lamelles externes triangulaires, jaune rouge, noires à l'apex, à ciliation courte et simple. Hanches jaunes, les moyennes noires à la face externe, toutes à pilosité et chétosité

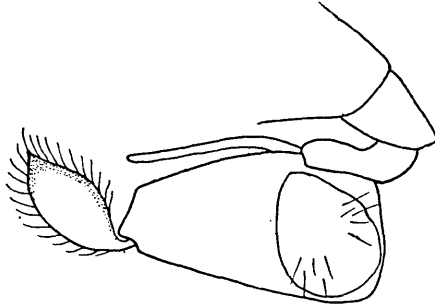


Fig. 13. *Hercostomus problematicus* n. sp. Hypopyge ($\times 32$).

noires. Trochanters et pattes jaunes; au tarse I, le dernier article noir; aux tarsi II et III les quatre derniers articles noirs; tarse II, les articles 2 et 3 argentés à la face antérieure. Patte I: tibia, 2 chètes dorsaux, sans autre. Patte II: fémur, 1 préapical; tibia, face dorsale, 3 antérieurs, 2 postérieurs; face ventrale 1 antérieur; tarse: articles 2 et 3 aplatis latéralement et un peu élargis; protarse égal à la moitié du reste. Patte III: fémur, 1 préapical; tibia, face dorsale, 3 antérieurs, 3 postérieurs, un proprement dorsal avant

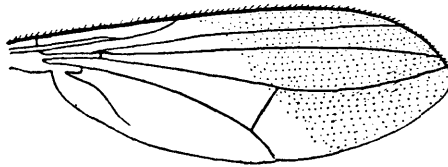


Fig. 14. *Hercostomus problematicus* n. sp. Aile ($\times 13$).

l'apex; pas de ventral; protarse égal aux $\frac{2}{3}$ de l'article suivant. Aile (Fig. 14) grisâtre, enfumée dans sa moitié apicale. Troisième longitudinale droite; la quatrième à partir de la transverse postérieure arquée concave vers l'avant, aboutissant avant l'apex de l'aile. Transverse postérieure un peu plus longue que le segment apical de la cinquième. Balanciers jaunes. Cuillerons jaunes, à cils noirs. Long: 4,5 mm.

Femelle: semblable au mâle, cependant le tarse II est simple et la tache apicale de l'aile est moins marquée, bien que visible.

Patrie: Para-Belem. 11.—26. V. 27.

Remarque. Dans la clé de Becker (Dolich. neart. u. neotr.) cette

espèce vient en comparaison avec *H. latipes* Aldr. dont elle se distingue par l'article 3 des antennes en partie jaune rouge, la tache apicale de l'aile, l'élargissement du tarse II (et non du tarse I) dont les articles 2 et 3 portent un enduit blanc argent.

Comme pour cette dernière espèce, on peut se demander au sujet de *H. problematicus* si elle est bien à sa place dans le genre *Hercostomus* Lw. Elle s'écarte un effet du type normal par la convergence des nervures 3 et 4, due uniquement à l'arcature de 4, par la pubescence longue de la soie antennaire. A ce double point de vue on serait tenté de le ranger parmi les *Pelastoneurus*. Mais la face est étroite et plane contrairement à ce qui s'observe dans ce dernier genre. Il est vrai qu'il admet un sous genre *Sarcionus* Aldr., chez lequel la face est étroite. Par ailleurs, par la face étroite, les taches blanc argent sur les côtes de l'abdomen, l'espèce présente s'apparente aux *Paraclius*, mais elle n'en a pas la nervation ni la pubescence courte à la soie antennaire. — A remarquer encore la forme spéciale de l'hypopyge qui par ailleurs est pendant. — A conserver provisoirement dans le genre *Hercostomus*.

***Paraclius excisicornis* n. sp.** Fig. 15, 16 et 17.

Mâle. Front violet, à léger givré blanc. Face gris jaune, très étroite, linéaire en son milieu. Palpes et trompe noirs. Cils postoculaires inférieurs blancs. Antennes (Fig. 15) noires, l'article 3 pas plus long que large, échancré et festonné au bord ventral; soie à pubescence microscopique,

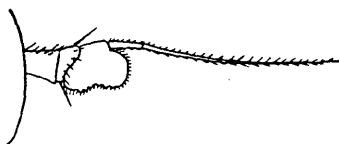


Fig. 15. *Paraclius excisicornis* n. sp. Antenne (× 32).

insérée au milieu du bord dorsal. Dos du thorax vert sombre, à reflets pur-purescents; une tache blanc argent derrière la callosité humérale; flancs à givré blanc argent. Ecusson glabre. Abdomen noir vert; des taches blanc de neige sur les flancs. Hypopyge (Fig. 16) pincé au bord supérieur, grand,

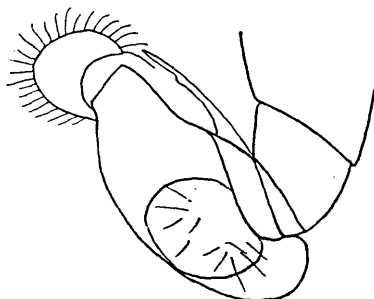


Fig. 16. *Paraclius excisicornis* n. sp. Hypopyge (× 20).

noir. Lamelles externes noires, en croissant large, à ciliation noire, simple. Hanches noires. Trochanters jaune brun. Pattes noires; aux pattes I, l'apex ventral du femur, la moitié apicale du tibia et la moitié basilaire du protarse, jaune rouille. Patte I: tibia, face dorsale, 4 antérieurs, 2 postérieurs; 1 posteroventral; tarse à peine plus long que le tibia. Patte II: femur, 1 préapical; tibia, face dorsale, 4 antérieurs, 4 postérieurs; face ventrale, 2—3 chêtés. Patte III: femur, 1 préapical; tibia, face dorsale, 4 antérieurs, 3 postérieurs; pas de ventral; protarse sensiblement égal à l'article suivant. Aile (Fig. 17) enfumée, à part une étroite bande postérieure. Costa avec

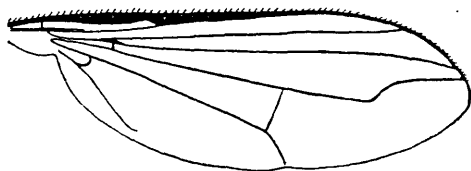


Fig. 17. *Paraclius excisicornis* n. sp. Aile (× 13).

deux épaississements, l'un avant, l'autre après l'embouchure de la première longitudinale. Transverse postérieure plus longue que le segment apical de la cinquième. Balanciers jaunes. Cuillerons jaunes à cils noirs. Long: 5 mm.

Femelle semblable au mâle, en particulier, l'article 3 des antennes légèrement échancré au bord ventral. Tibia I franchement jaune; II jaune à la face dorsale et antérieure.

P a t r i e: Para-Belem. 11.—26. V. 27.

R e m a r q u e: Vient au no. 2 de la clé de Becker (Nearct et Neotr).

2	Costa avec au moins un épaississement	2*
—	Non	3
2*	Deux épaississements à la costa	2**
—	Un seul épaississement à la costa	2***
2**	Tous les tibias jaunes. Article 3 des antennes non échancré	
	<i>abdominalis</i> Aldr.	
—	Seul, le tibia I jaune. Article 3 des antennes échancré au bord ventral	
	<i>excisicornis</i> n. sp.	
2***	Tibias jaunes	<i>callosus</i> Beck.
—	Tibias noirs	2****
2****		<i>mysticus</i> Beck.
—		<i>albonotatus</i> Lw.

***Paraclius parvulus* n. sp. Fig. 18, 19 et 20.**

Mâle. Front noir pourpre, mat. Face à givré gris blanc, à côtés parallèles, égalant en largeur les $\frac{2}{3}$ du travers de l'article 3 des antennes. Palpes et trompe noirs. Cils postoculaires inférieurs blancs. Antennes (Fig. 18) jaune rouge, l'article 3 brun dans sa moitié apicale, légèrement plus long que large, aigu à l'apex; soie insérée au tiers basilaire, presque plumeuse. Dos du thorax vert bronzé, sans tache; flancs à poudré blanc. Abdomen

vert bronzé; des taches blanches au flanc des segments. Hypopyge (Fig. 19) bien développé, noir; lamelles externes en secteur circulaire, jaunes, à bord extérieur noir et cils marginaux noirs, courts. Hanches jaunes, II noires à la face externe, toutes à pilosité et chetosité noires. Trochanters et pattes

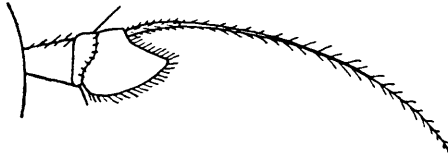


Fig. 18. *Paraclius parvulus* n. sp. Antenne ($\times 55$).

jaunes, les derniers articles des tarsi progressivement brunis. Patte I: tibia, face dorsale, 2 postérieurs, 1 antérieur, suivi d'une série de chétules formant serration. Patte II: femur, 1 préapical; tibia, face dorsale, 3 po-

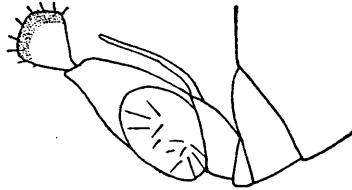


Fig. 19. *Paraclius parvulus* n. sp. Hypopyge.

stérieurs, 4 antérieurs; face ventrale, 1 antérieur, 1 postérieur, tous bien développés. Patte III, femur épaissi, 1 préapical; tibia, face dorsale, 3 antérieurs, 3 postérieurs, 1 proprement dorsal avant l'apex; protarse de peu, mais nettement plus court que l'article suivant. Aile (Fig. 20) grisâtre.

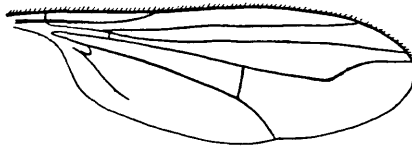


Fig. 20. *Paraclius parvulus* n. sp. Aile ($\times 20$).

Costa sans épaississement. Balanciers jaunes. Cuillerons jaunes, à cils noirs. Long: 2,5 mm.

Femelle semblable au mâle. Article 3 des antennes, un peu plus court; face gris blanc, 1 fois $\frac{1}{2}$ aussi large que l'article 3 des antennes.

P a t r i e: Unt. Amaz. Taperinha b. Santarem. 1.—10. VI.

R e m a r q u e: Cette espèce a la soie antennaire munie d'une pubescence longue qu'on pourrait à la rigueur appeler plumosité. Si on l'admet, on se trouve en face des genres *Pelastoneurus* Lw. et *Sarcionus* Aldr. Or. *Pelastoneurus* a des taches noir velouté au thorax, et la face large, concave en haut, convexe en bas., ce qui n'est pas le cas ici. D'autre part chez *Sarcionus*, au moins au dire de Becker, la face est rétrécie en son milieu contrairement

à ce qui se présente dans notre espèce qui doit à mon avis seranger parmi les *Paraclius*.

Dans le genre, elle vient en comparaison avec *P. laevis* Beck. Elle s'en distingue par la face plus étroite, les hanches II noires à la face externe et le tarse III jaune à la base.

C. Diaphorinae.

Diaphorus Amazonicus n. sp. Fig. 21.

Mâle. Front gris. Yeux contigus. Face gris cendré plus courte que le front. Palpes et trompe noirs. Favoris noir profond. Antennes noires, bien en dessous du milieu de la tête; article 3 petit, plus large que long.; soie à pubescence longue. Dos du thorax vert bleu, assez brillant; deux séries de soies acrosticales, 5. d. c. Flancs noirs à givré blanc. Abdomen noir bronzé; segments 2 et 3 jaunes; à l'extrémité, 4 macrochètes robustes. Hypopyge inclus. Hanche I jaune, noire à l'extrême racine; II et III, toutes à pilosité et chétosité noires; III avec une soie externe noire. Trochanters et pattes jaunes; aux pattes I et II le tarse noirci à partir de l'apex du protarse; aux pattes III, le tibia noirci sur sa moitié apicale, le tarse entièrement et franchement noir. Patte I: tibia, face dorsale, 1 chétule postérieur; tarse 1 fois $\frac{1}{2}$ aussi long que le tibia; pelotes hypertrophiées; griffes absentes. Patte II: tibia, face dorsale, 2 antérieurs, 2 postérieurs; 2 chétules ventraux; pelotes hypertrophiées, griffes absentes. Patte III, femur pratiquement nu; tibia, face dorsale, 6 postérieurs, 1 antérieur au quart basilaire; protarse à

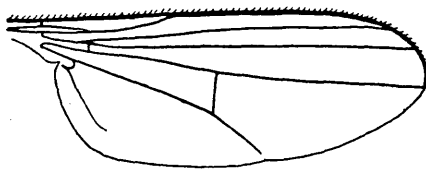


Fig. 21. *Diaphorus Amazonicus* n. sp. Aile ($\times 15$).

peine plus long que l'article suivant; pelotes réduites, des griffes. Aile (Fig. 21) brunie, nervures noires. Balanciers jaunes. Cuillerons jaunes à cils noirs. Long: 3,75 mm.

Femelle inconnue.

Patrie: Unt. Amaz. Taperinha b. Santarem. 1.—10. VII.

Remarque: Dans une clé des espèces néarctiques et néotropiques,

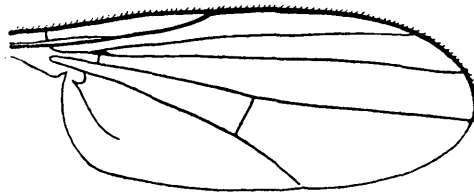
D. Amazonicus pourrait prendre place comme suit:

- | | |
|--|-------------------------|
| 1 Femurs jaunes, tout au plus noircis à l'apex | 2 |
| — Femurs noirs | |
| 2 Abdomen jaune à la base | 3 |
| — Abdomen entièrement sombre | |
| 3 Une tache à l'aile | <i>propinquus</i> Beck. |
| — Non | 4 |

4	Hanche III jaune	5
—	Hanche III noire	7
5	Quatrième longitudinale coudée. Antennes entièrement noires	<i>hirsutus</i> V. D.
—	Quatrième normale. Article 1 des antennes, jaune	6
6	Tous les femurs avec une tache noire à l'apex dorsal	<i>satrapa</i> Wheel.
—	Tous les femurs entièrement jaunes	<i>luteipalpus</i> Par.
7	Cuillerons à cils noirs	8
—	Cuillerons à cils pâles	9
8	Hanche I noire	<i>dimidiatus</i> Aldr.
—	Hanche I jaune	<i>Amazonicus</i> n. sp.
9	Article 1 des antennes jaune	<i>antennatus</i> V. D.
—	Antennes entièrement noires	10
10	Front de moitié plus étroit que la face	<i>ventralis</i> V. D.
—	Front aussi large que la face	<i>chamaeleon</i> Beck.

Diaphorus viduus n. sp. Fig. 22.

Femelle. Front et face à poudré gris blanc. Favoris jaune blanc. Antennes noires; article 1 jaune; 3 en triangle surbaissé; soie à pubescence microscopique. Dos du thorax vert bleu assez brillant. Callosité humérale jaune. Flancs partie jaunes, partie noirs; la métaépimère jaune. Deux séries de soies acrosticales; 5 d. c. Abdomen noir bronzé; un anneau jaune au milieu des segments 2 et 3, le dernier incomplet; ventre jaune. Toutes les

Fig. 22. *Diaphorus viduus* n. sp. Aile (× 20).

hanches jaunes à pilosité et chétosité noires; les postérieures avec une seule soie externe. Trochanters et pattes jaunes; patte III, l'apex dorsal du femur, et le tarse dans son entier noir brun. Tarse III épaissi d'une manière frappante; protarse égal aux $\frac{2}{3}$ de l'article suivant. Aile (Fig. 22) brunie; nervures brun noir. Balanciers jaunes. Cuillerons jaunes. Longueur: 3,5 mm.

Patrie: Unt. Amaz. Taperinha b. Santarem. 11.—20. VI. 27.

Remarque: Cette femelle ne peut venir en comparaison qu'avec celle de *satrapa* Wheel on de *luteipalpus* Par. Elle diffère de la première, 1° par les deux derniers articles antennaires noir franc; 2° par les femurs I et II sans tache noire à l'apex; 3° par les cils des cuillerons noirs; 4° par le tarse III épaissi et son protarse plus court que l'article suivant. Elle diffère de la deuxième 1° par la hanche II entièrement jaune; 2° par le femur III noirci à l'apex dorsal; 3° par le tarse III épaissi et son protarse court et noir.

Diaphorus pruinus n. sp. Fig. 23.

Femelle. Front large comme les $\frac{2}{3}$ d'un travers d'oeil, à épais poudré gris brun. Face de même largeur, à poudré gris blanc. Favoris blancs. Antennes jaune rouge, l'article 3 noir réniforme. Dos du thorax vert au fond, couvert d'un épais poudré brun fauve; soies acrosticales unisériées; 6 d. c. Flancs gris. Abdomen vert, varié de violacé; segment 2 avec deux larges taches laterales jaunes réunies à l'avant où elles forment une bande transversale étroite; segment 3, deux taches latérales jaunes beaucoup plus petites. Hanche I. jaune, à pilosité pâle, à soies apicales noires; II et III noires, celle-ci avec une seule soie externe. Trochanters et pattes jaunes, les der-

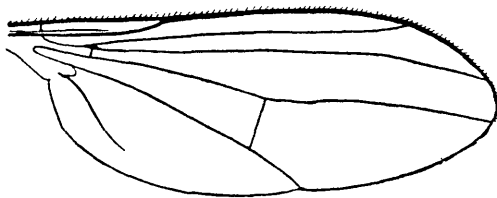


Fig. 23. *Diaphorus pruinus* n. sp. Aile ($\times 15$).

niers articles des tarsi progressivement noircis. Patte I: tibia, 1 dorsal près de la base. Patte II, tibia, face dorsale 1 postérieur, 2 antérieurs, le basilaire plus long; 2 ventraux minuscules. Patte III: protarse d'un quart plus long que l'article suivant. Aile (Fig. 23) hyaline; nervures noires. Balanciers jaunes. Cuillerons jaunes à cils jaunes. Long: 4 mm.

Patrie: Pernambuco Recife. 27. IV. 27.

Remarque I: Cette femelle ne peut venir en comparaison qu'avec celle de *Amazonicus* Par. Elle s'en distingue

- 1^o par les favoris jaunes et non noirs
- 2^o par les cils des cuillerons jaunes
- 3^o par le poudré du thorax
- 4^o par la couleur des pattes postérieures.

Remarque II: J'ai décrit ces deux femelles parceque elles possèdent à mon avis des caractères tellement particuliers qu'il sera aisé de leur rapporter leur mâte quand ils se trouveront.

D. Campsicneminae.

Micromorphus plebeius n. sp. Fig. 24.

Femelle. Front noir, terni par un givré gris brun. Face noire à léger poudré gris blanc, large comme l'article 3 des antennes. Trompe et palpes jaune brun. Cils postoculaires inférieurs jaunes. Antennes noires; article 3 un peu plus large que long; soie insérée au tiers apical, à pubescence microscopique. Dos du thorax noir terni par l'effet d'un givré gris brun. Pas de soies acrosticales; 5 d. c. brun noir, jaunâtres à certaine incidence. Abdomen noir terne. Hanches jaunes, les antérieures à pilosité jaune, aux postérieures,

un chète externe noir. Trochanters et pattes jaunes; le dernier article des tarsi à peine un peu brun. Patte I, sans chète remarquable. Patte II: femur, 1 préapical; tibia, face dorsale, 1 antérieur, 1 postérieur bien développés, tous deux dans la moitié basilaire. Patte III, femur, 1 préapical. Tibia, face dorsale, 2 antérieurs, 2 postérieurs; protarse de peu, mais nettement plus court que l'article suivant. Aile (Fig. 24) grisâtre, à nervures brun noir. Balançiers jaunes à capitule brun noir sur une face. Cuillerons à cils brun noir. Long: 1 mm.

Patrie: Unt. Amaz. Taperinha b. Santarem. 11.—20. VI. 27.

Remarque: Le genre *Micromorphus* Mik. est représenté dans le Nouveau Monde par trois espèces: *fulvisetosus* Par., *plebeius* n. sp. et la cosmopolite *albipes* Zett. que j'ai vue de Costa Rica et de Nouvelle Zélande.

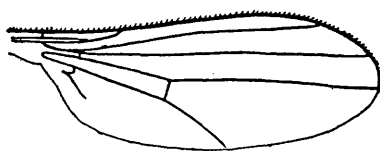


Fig. 24. *Micromorphus plebeius* n. sp. Aile (X 32).

Les trois espèces se distinguent comme suit

- | | |
|--|--------------------------|
| 1. Toutes les hanches noires, souvent aussi les femurs. Chètes du front et du thorax franchement noirs | <i>albipes</i> Zett. |
| — Au moins les hanches I jaunes. Pattes jaunes. Chètes du front et du thorax plus ou moins jaunes à certaine incidence | 2 |
| 2. Hanches I seules jaunes. Thorax noir brillant | <i>fulvisetosus</i> Par. |
| — Hanches toutes jaunes. Thorax noir terne | <i>plebeius</i> n. sp. |

Sympycnus albipalpus n. sp. Fig. 25, 26 et 27.

Mâle. Front vert ou violet métallique, brillant. Yeux contigus sur la face qui est réduite à un triangle blanc argent sous les antennes et à l'apex. Palpes grands, ovales, blancs à reflets argent. Cils postoculaires inférieurs pâles. Antennes noires, très courtes; article 3 triangulaire, au plus aussi long que large; soie insérée au milieu du bord dorsal, à pubescence microscopique. Dos du thorax vert sombre; 2 séries de soies acrosticales; 5 d. c., la première réduite; flancs jaune rouge dans la moitié inférieure, la métaépipaire jaune. Ecusson: 2 chètes. Abdomen vert sombre; aux segments 2, 3, et 4 une tache latérale jaune ne respectant aux segments 2 et 3 qu'une étroite bande médiane. Hypopyge de la forme ordinaire au genre. — Hanches jaunes, à pilosité et chétosité noires. Trochanters et pattes jaune rouge; tibia III bruni; les tarsi progressivement brunis vers l'apex. Patte I: tibia élargi, aplati latéralement, orné d'une soie fine remarquable à l'apex antérieur; tarse (Fig. 25) 1 fois $\frac{1}{3}$ aussi long que le tibia; protarse égal à l'article 3; article 2 très court, égal au tiers du protarse, velu face dorsale, et à l'apex muni de deux soies en crochet; 4 et 5 presque égaux, aplatis

latéralement et élargis; pelotes peu développées, des griffes. Patte II: femur, 1 préapical; tibia plus long que le femur, face dorsale 2 postérieurs, 3 antérieurs; 1—2 ventraux, tous minuscules; tarse plus long que le tibia, grêle, simple. Patte III: femur, 1 préapical; tibia plus long que le femur,

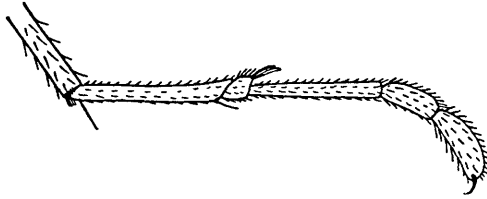


Fig. 25. *Sympycnus albipalpus* n. sp. Tarse I ($\times 32$).

à chétosité minuscule, avec brosse fine à l'apex ventral. Tarse (Fig. 26) égal aux $\frac{3}{4}$ du tibia; protarse épais, égal au tiers de l'article 2; 3 et 4, face

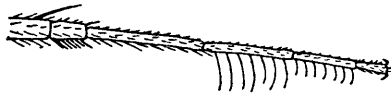


Fig. 26. *Sympycnus albipalpus* n. sp. Tarse III ($\times 32$).

postérieure avec une série de soies fines, érigées. Aile (Fig. 27) teintée de brun, nervures noires; 3 et 4 légèrement convergentes à l'apex. Transverse postérieure égale au segment apical de la cinquième. Balanciers jaunes. Cuillerons à cils noirs. Long: 2,75 mm.

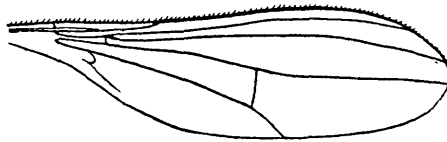


Fig. 27. *Sympycnus albipalpus* n. sp. Aile ($\times 20$).

Femelle: Face étroite, blanche. Tibia I normal. Palpes petits, jaunes. Tous les tarses normaux; le protarse III égal à la moitié de l'article suivant. Pour le reste, semblable au mâle; en particulier, une soie terminale au tibia I.

P a t r i e : Unter Amaz. Taperinha b. Santarem. 11.—20. VI. 27.

***Sympycnus latipes* n. sp.** Fig. 28, 29 et 30.

Mâle. Front vert à léger satiné blanc. Yeux contigus au milieu, de la face blanc argent, réduite à deux triangles opposés par le sommet. Palpes grands, ovales, blanc argent. Trompe brune. Cils postoculaires inférieurs noirs. Antennes courtes, noires; article 3 pas plus long que large: soie insérée au milieu du bord dorsal, à pubescence microscopique. Dos du thorax et écusson violet assez brillant. 2 séries de soies acrosticales; 5 d. c. Flancs noirs, métaépimère jaune. Abdomen bronzé; segments 2 et 3 largement

tachés de jaune sur les flancs. Hypopyge de la forme normale au genre. Hanches III jaunes, I et II jaunes au fond, mais noircies face externe, à pilosité et chétosité noires. Trochanters jaunes. Pattes jaunes; femur I noirci, face dorsale; tibia III bruni surtout dans sa moitié apicale; tarse I, articles 3, 4 et 5 blancs; tarses II et III brun noir. Patte I, femur, face ventrale à la racine, une série de 3 soies fines, érigées, noires. Tibia épaissi sur toute sa longueur; tarse (Fig. 28) 1 fois $\frac{1}{3}$ aussi long que le tibia; protarse

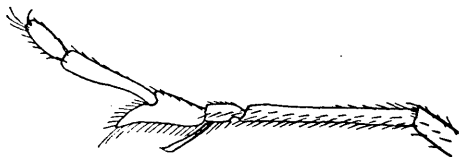


Fig. 28. *Sympycnus latipes* n. sp. Tarse I ($\times 32$).

égal aux trois articles suivants réunis; 2 plus court que 3; 3, 4 et 5 aplatis, 3 lobé à l'apex, plus court que 4. Patte II: femur, 1 préapical; tibia plus long que le femur, face dorsale, 2 postérieurs, 3 antérieurs bien développés, les ventraux réduits; tarse 1 fois $\frac{1}{3}$ aussi long que le tibia, simple, grêle. Patte III: femur, 1 préapical; face ventrale, sur la moitié basilaire, un peigne de 7—8 chètes fins. Tibia grêle légèrement arqué plus long que le femur; tarse (Fig. 29) plus court que le tibia; protarse au plus égal à la

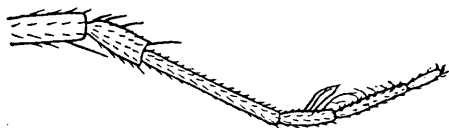


Fig. 29. *Sympycnus latipes* n. sp. Tarse III ($\times 32$).

moitié de l'article 2; 3 un peu plus court que 4, avec à la face postérieure un pinceau plat de 4—5 longues soies. Aile (Fig. 30) enfumée; nervures noires; 3 et 4 nettement convergentes; transverse postérieure égale au seg-

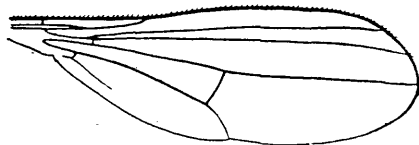


Fig. 30. *Sympycnus latipes* n. sp. Aile ($\times 15$).

ment apical de la cinquième. Balanciers jaunes. Cuillerons jaunes, à cils noirs. Long: 4 mm.

Femelle: Face blanche, étroite. Palpes normaux, jaunes, à reflets blancs. Pattes simples. Le reste comme chez le mâle, en particulier, protarse III égal à la moitié de l'article 2.

Patrie: Unt. Amaz. Taperinha b. Santarem. 11.—20. VI. 27.

Remarque: Du genre *Sympycnus* Lw., tel que l'a compris Becker

dans ses Dolich. nearct et neutr. p. 239, V. Duzee en 1926 a extrait un certain nombre d'espèces, *bicolor* VD, *fuscipes* VD, *cornuta* VD, *acuticornis* VD, *brevis* VD, *coxalis* Aldr., *frater* Aldr., *anticus* Beck., *similis* Aldr. et *falco* Aldr., remarquables par l'abdomen court et épais, terminé par un hypopyge large, sessile et dissymétrique, et les a rangées sous le nom générique *Kophosoma*. Les espèces restantes peuvent se diviser en deux groupes, l'un à pattes jaunes, l'autre à pattes noires.

C'est au premier groupe qu'appartiennent les deux espèces précédentes. Je crois utile de donner une table partielle où elles figurent en même temps que les formes affines.

- | | |
|--|--------------------------|
| 1. Pattes entièrement ou principalement jaune rouge | 2 |
| — Pattes entièrement ou principalement noires | |
| 2. Tarses tous simples, à articles de longueur régulièrement décroissante | |
| — Au moins l'un des tarses remarquable par la forme, le rapport de longueur des articles ou par la vestiture (pilosité ou chétosité) | 3 |
| 3. Tarse I ornementé (tout au moins, les 4 derniers articles sensiblement égaux entre eux) | 4 |
| — Non | 14 |
| 4. Tarse I seul ornementé | 5 |
| — Non | 8 |
| 5. Antennes en partie jaunes. Protarse III plus court que l'article suivant | |
| | <i>caudatus</i> VD. |
| — Antennes entièrement noires. Protarse III égal à l'article suivant | 6 |
| 6. Toutes les hanches noires | <i>cuprinus</i> Wheel. |
| — Hanche I jaune | 7 |
| 7. Patte I: tibia et protarse, face ventrale, avec un peigne de chètès | |
| | <i>armatus</i> Beck. |
| — Non | <i>varipes</i> Aldr. |
| 8. Tarse II ornementé | 9 |
| — Tarse II simple. Tarse III ornementé | 11 |
| 9. Tarse III ornementé | <i>pugil</i> Wheel. |
| — Non | 10 |
| 10. Tarse I, article 4 aplati élargi | <i>patellatus</i> Par. |
| — Non | <i>ciliatus</i> Beck. |
| 11. Tarse I, articles 3, 4 et 5 blancs, 3 lobé | <i>latipes</i> n. sp. |
| — Non et non | 12 |
| 12. Palpes blancs, grands. Tibia I épais. Tarse I, article 2 très court | |
| | <i>albipalpus</i> n. sp. |
| — Palpes normaux. Tibia I normal. Tarse I, article 2 au moins égal au suivant | 13 |
| 13. Antennes jaune sale. Hanche I seule jaune. Tarse II annelé | |
| | <i>annulatus</i> Par. |
| — Antennes noires. Hanches toutes jaunes. Tarse II non annelé | |
| | <i>marcidus</i> Wheel. |
| 14. Tarse II ornementé. Tarse III simple | <i>intermedius</i> Beck. |

- Tarse II simple. Tarse III ornementé 15
- 15. Antennes noires. Cils des cuillerons noirs *El Angeli* Beck. 16
- Antennes au moins en partie claires. Cils des cuillerons jaunes 16
- 16. Protarse III plus long que l'article suivant, blanchâtre sur sa moitié basilaire *clavatus* VD. 17
- Protarse III au plus égal à l'article suivant, sans coloration blanchâtre 17
- 17. Tarse III, tous les articles sensiblement de même longueur *brevitarsis* Beck. 18
- Tarse III, protarse plus court que l'article suivant 18
- 18. Tarse III, article 3 plus court que 4, et muni de soies noires *tertianus* Lw. 19
- Tarse III, article 3 plus long que 4, sans soies noires *microgamus* Par. 19

Changement de nom.

Le nom de *Chrysotus magnicornis* Par. (Mitteil. Zool. Inst. Hamburg B. 43, 1928, p. 164) déjà employé par V. Duzee (1924) est à changer en celui de *C. grandicornis* nom. nov.

ZOBODAT - www.zobodat.at

Zoologisch-Botanische Datenbank/Zoological-Botanical Database

Digitale Literatur/Digital Literature

Zeitschrift/Journal: [Annalen des Naturhistorischen Museums in Wien](#)

Jahr/Year: 1930

Band/Volume: [44](#)

Autor(en)/Author(s): Parent Octave

Artikel/Article: [Ergebnisse einer zoologischen Sammelreise nach Brasilien, insbesondere in das Amazonasgebiet, ausgeführt von Dr. H. Zerny. III. Teil. Diptera: Dolichopodidae. 5-26](#)