

## Chironomides Paléarctiques (Diptères) conservés au Musée d'Histoire Naturelle de Vienne.

Par le Dr. M. Goetghebuer (GAND).

(Avec 21 figures dans le texte.)

Mr. le Dr. Z e r n y m'a prié de reviser les collections des *Chironomides* (groupes des *Chironomiens* vrais et *Tanytarsiens*) du Musée d'Histoire Naturelle de Vienne et c'est le résultat de mon étude que publie aujourd'hui.

La grande majorité d'entre les espèces de ces collections n'était pas déterminée; d'autres espèces étaient rangées en collection, mais leur identification était parfois erronée; quelques unes étaient représentées par les types qui ont servi aux descriptions de M e i g e n et constituent des documents de grande valeur au point de vue de la systématique; enfin quelques formes étaient nouvelles et décrites pour la première fois dans le présent travail.

Parmi ces espèces, plusieurs d'entre elles proviennent des collections de Winthem et de Wiedemann et pour la plupart non classées. D'autres appartiennent aux collections de Schiner, Egger, Mik, Mann, Adam Handlirsch, Simony et d'autres. Une part importante revient au riche matériel, dans un état de conservation parfaite, récolté par le Dr. Z e r n y en Autriche, en Hongrie et dans la péninsule Balkanique.

J'adresse mes plus vifs remerciements à Mr. le Dr. Z e r n y pour l'obligeance avec laquelle il m'a confié les collections du Musée de Vienne, ce qui m'a permis d'étudier des matériaux variés et abondants. Je le remercie aussi de l'amabilité qu'il témoigne en accueillant mon travail dans les Annales du Musée d'Histoire Naturelle de Vienne, travail qui constitue un catalogue raisonné des espèces conservées dans ce Musée.

Gand, 4 Décembre 1930.

### Genre *Polypedilum* Kieffer.

Tableau pour la détermination de quelques *Polypedilum*.

- |  |                      |
|--|----------------------|
| 1. Ailes tachées ou nébuleuses . . . . .   | 2.                   |
| — Ailes hyalines, sans taches . . . . .  | 8.                   |
| 2. Ailes à taches nébuleuses, parfois peu visibles . . . . .   | <i>nubeculosum</i> . |
| — Ailes nettement tachetées . . . . .  | 3.                   |
| 3. Ailes à tache située dans le tiers basal, outre la tache qui existe sous le milieu de la nervure anale; fémurs bruns avec un anneau blanc avant l'extrémité . . . . . | <i>apfelbecki</i> .  |

- Ailes sans tache dans le tiers basal, mais tachées vers le milieu de la nervure anale . . . . . 4.
- 4. Tache du milieu de l'aile, entre la  $F_{4+5}$  et la M, située à une certaine distance de la r-m . . . . . *scalaenum*.
- Tache du milieu de l'aile située contre la r-m . . . . . 5.
- 5. Une tache dans la moitié distale de l'aile, entre la M et la Cu, et une tache sous la r-m, entre M et Cu . . . . . *lene*.
- Pas de tache dans la moitié distale de l'aile, entre M et Cu . . . . . 6.
- 6. Fémurs sans anneau blanc; une ou deux taches entre  $R_{4+5}$  et M . . . . . 7.
- Fémurs brun noir avec un large anneau blanchâtre, après le milieu et avant l'extrémité; 3 taches entre  $F_{4+5}$  et M, dont une petite à l'extrémité . . . . . *variegatum*.
- 7. 2 petites taches dans la cellule anale; pattes de coloration uniforme . . . . . *laetum*.
- Une grande tache au milieu de la cellule anale; pattes avec les genoux et l'extrémité des tibias noirs . . . . . *quadrinaculatum*.
- 8. Abdomen vert avec les derniers segments noirs; thorax noir . . . . . 12.
- Abdomen et thorax autrement colorés . . . . . 9.
- 9. Panache des antennes à reflets blanc jaunâtre . . . . . *albicorne*.
- Panache des antennes sans reflets blanchâtres . . . . . 10.
- 10. Coloration jaunâtre; balanciers blancs . . . . . *convictum*.
- Coloration brun noir; balanciers brunâtres . . . . . 11.
- 11. Pattes blanc jaunâtre . . . . . *leucopus*.
- Pattes brun noir . . . . . *arundineti* Gtgh.
- 12. Les deux derniers tergites noirs; thorax noir submat; balanciers verdâtres . . . . . *amoenum* Gtgh. (Russie).
- Les trois derniers tergites noirs; thorax noir brillant; balanciers noirs à l'extrémité . . . . . *pedestre*.

*P. nubeculosum* Meig. (*enotatum* Walk.; *emarginatum* Kief.; *ciliatimanus* Kief.; *hirtimanus* Kief.).

Dobruška: Tultscha 1865 (Mann); Austr. inf.: Hainfeld 29. 8. 93, Wien 17. 7. 74 (Mik), Marchegg 16. 6. 81 (Ad. Handl.); coll. Winthem; Allemagne: Dresden, Elbufer 9. 84 (Kuntze), Kiel (coll. Wiedem.); coll. Frauenfeld; Austria (Schiner); Galicie: Wiklina 17. 6. 69 (Grzegorzek); Holland (v. d. Wulp).

*P. apfelbecki* Strobl.

Sicile: Taormina 22.—30. 4. 21 (Zerny).

*P. scalaenum* Schr.

Coll. Winthem; Austria (Schiner, Egger), Wien 15. 6. 81, 9. 67 (Mik). (Ad. Handl.); Hercegovina: Lastva b. Trebinje; Galicie: Wiklina 20. 8. 68 (Grzegorzek).

*P. lene* Becker.

Thorax brun foncé, mésonotum à bandes brun noir, espace entre les bandes et espace préscutellaire pruveux de grisâtre; soies dorsocentrales pâles; abdomen brun noir à poils pâles; pattes jaunâtres en entier. 14<sup>e</sup> article des antennes de moitié plus long que les 2—13 réunis. Tarse antérieur longuement barbu. Ailes tachetées: 3 taches entre  $R_{4+5}$  et M; 3 taches entre M et Cu; une tache entre  $Cu_1$  et  $Cu_2$ ; enfin une tache dans la cellule anale. (Fig. 1.) Hypopyge: Fig. 2.

Ténériffe: Palma (Simony 1889), dét. Becker.

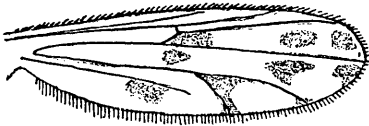


Fig. 1.

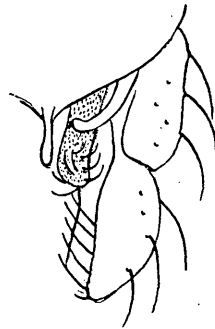


Fig. 2.

*P. variegatum* sp. nov. ♂.

L. 3 mm. Tête, thorax et abdomen brun noir mat; balanciers blancs; fémurs brun noir avec un large anneau blanc jaunâtre, après le milieu et avant l'extrémité, tibias blanc jaunâtre avec l'extrémité étroitement noire; tarses blanc jaunâtre avec les derniers articles foncés; métatarse antérieur d'un tiers plus long que le tibia. Ailes tachetées (Fig. 3), mais sans tache entre M et Cu.

Albanie: Kula Ljums 18.—28. 5. 18 (Zerny).

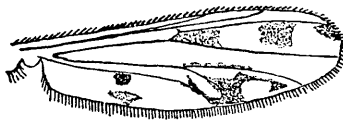


Fig. 3.

*P. laetum* Meig. (*falcigerum* Kieff.; ? *nubilipennis* Meig.).

Coll. Winthem; Austr. inf.: Wien 15. 5. 79, 14. 5. 84 (Mik), 14. 5. 15 (Zerny), Thernberg 1876 (Mik), Hainfeld 22. 6., 10. 8., 18. 9. 1900 (Mik); Burgenland: Wilfleinsdorf 14. 5. 24 (Zerny); Illyrie: Görz 17. 4. 64 (Mik); Neu-Montenegro: Peja 28. 8. 16 (Penther); Albanie: Kruma 6. 6. 18 (Zerny). Galicie: Wiklina 27. 9. 69 (Grzegorzek).

*P. quadrimaculatum* Meig.

Coll. Simony; Austria (Schiner, Egger); Austr. inf.: Wien 9. 68, 10. 65, 14. 5. 84, 15. 6. 84 (Mik), Höllental 23. 5. 15 (Zerny); Austr. sup.: Linz 1. 7. 67 (Mik); Albanie: Kula Ljums 18.—28. 5. 18 (Zerny); Galicie: Krzatu 23. 6. 72 (Grzegorzek).

*P. albicorne* Meig. (*pullum* Zett.).

Austr. inf.: Wien 14. 5. 15 (Zerny); Austr. sup.: Hammern 17. 7. 81 (Mik). Austria (Schinner).

*P. convictum* Walk. (*blandum* V. d. W.; *nympha* Kief.).

Austr. sup.: Hammern 8. 71, 20. 8. 78 (Mik).

*P. leucopus* Meig. (*straminipes* Zett.; *cognatum* Kief.).

Austr. inf.: Marchegg 16. 6. 81 (Ad. Handl.); Hainfeld 19. 6. 98, 18. 9. 1900 (Mik); Austria (Schiner); Illyrie: Görz 31. 3. 64 (Mik); Monfalcone 24. 4. 64 (Mik); Bosnie: Treskavica Pl. 13.—14. 7. 29 (Zerny).

*P. pedestre* Meig. (*patens* Walk.).

Austria (Schiner); Austr. sup.: Hammern 8. 71, 20. 8. 78 (Mik), Freistadt 12. 5. 82, 28. 6. 83 (Ad. Handl.).

Genre *Stictochironomus* Kieffer.

1. Ailes blanchâtres avec une tache noire sur la r-m . . . . . 2.
- Ailes avec des taches ou des bandes . . . . . 3.
2. Tarse antérieur barbu; pattes annelées . . . . . *histrío*
- Tarse antérieur non barbu; pattes de coloration uniforme *rosenschöldi*.
3. Ailes avec une bande enfumée s'étendant après la r-m jusqu'à la R<sub>4+5</sub> et une autre tache à l'extrémité; balanciers brun noir à l'extrémité *nubilus*.
- Ailes sans bandes mais avec des taches . . . . . 4.
4. Ailes avec 6 petites taches arrondies, dont une sur la r-m; pattes non annelées . . . . . *sexnotatus*.
- Ailes à taches non arrondies et peu nettes; pattes annelées . . . . . 5.
5. Ailes à 3 ou 4 taches enfumées et une tache noire sur la r-m *pictulus*.
- Ailes à nombreuses taches enfumées . . . . . *maculipennis*.

*S. histrío* Fab. (? *sticticus* Fab.).

Austria (Schiner); Moravie: Frain 24. 7. 83 (Ad. Handl.); Andalousie: Algeciras 26. 4. 25 (Zerny); Bosnie: Trnovo 13.—15. 7. 29 (Zerny); coll. Bergenstr. 16. 4. 66, sans indication de localité.

*S. rosenschöldi* Zett. (*assimilis* Zett.; *oppositus* Walk.).

Carinthie: Raibl 1869 (Mann), 7. 74 (Bergens.).

*S. nubilus* Meig.

Coll. Winthem; Imreg 28. 6. 62; Allemagne, Kiel (coll. Wiedem.); Hongrie (Mik).

*S. sexnotatus* nov. sp. ♂.

L. 3.5 mm. Thorax jaunâtre pâle; mésonotum prumineux de blanchâtre aux épaules, entre les bandes et sur l'espace préscutellaire; bandes du mésonotum roux pâle; mésosternum et métanotum noirs; scutellum et balanciers blancs; abdomen brunâtre. Lobules frontaux très apparents. 14<sup>e</sup> article des antennes double des 2—13 réunis. Métatarse antérieur d'un quart plus long

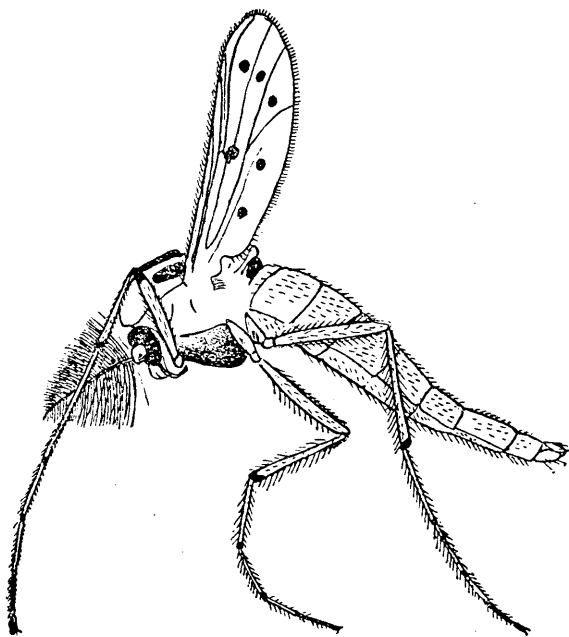


Fig. 4.

que le tibia; pattes postérieures à longs poils. Genoux antérieurs noirs, extrémité de tous les tibias et des articles des tarses noire. Ailes (fig. 4) à tache arrondie noire sur la r-m, une petite tache ronde entre  $R_{4+5}$  et M, une autre entre M et  $Cu_1$ , une autre encore  $Cu_1$  et  $Cu_2$ ; enfin deux petites taches dans la cellule anale.

Andalousie: Algeciras 26.—30. 4. 25 (Zerny); Canaren (Cabrera) Diaz).

*S. pictulus* Meig.

Austr. sup.: Freistadt 19.—24. 5. 83 (Ad. Handl.); Hammern 8. 72, 7. 73 (Mik); Linz 27. 4. 67 (Mik); Austria (Schiner, Egger); Kärnten: Saualpe

1856 (Schiner); Coll. Winthem; Allemagne: Kiel (Wiedem.); Austr. inf.: Wien 3. 4. 66 (Mik).

*S. maculipennis* Meig.

Allemagne: Kiel (Wiedem.); Galicie: Wiklina 30. 6. 69, Zameczyska 8. 8. 69, Wik Nasz 1. 8. 72 (Grzegorzek); Austria (Schiner, Egger); Austr. sup.: Freistadt 18.—29. 5. 83 (Ad. Handl.), Hammern (Mik), Gmunden 1865 (Schiner); Austr. inf.: Hainfeld (Mik), Spitz 4. 90 (Bergenst.), Wien 20. 5. 78, 12. 6. 86, 2. 10. 78 (Mik); Kärnten: Saualpe 1869 (Schiner); Hongrie: Losoncz 1868 (Kowarz), Imreg 28. 8. 82; Croatie: Josefthal 1865 (Mann); Illyrie: Duino 13. 4. 65 (Mik); Albanie: Kula Ljums 7.—14. 6. 18 (Zerny); Corse (Mann).

Genre *Paratendipes* Kieffer.

*P. albimanus* Meig.

Coll. Winthem; Austr. sup.: Freistadt 10. 8. 84 (Mik); Hammern 8. 71, 16. 8. 78 (Mik); Austr. inf.: Seitenstetten (Strobl); Hainfeld 13. 7. 98 (Mik); Salzburg 6. 73 (Bergenstr.); Austria (Schiner).

*P. plebejus* Meig. (*fuscimanus* Kief.).

Belgique: Virton (Goetgh.).

Genre *Pseudochironomus* Malloch.

*P. prasinatus* Staeg. (*ploenensis* Kief.).

Coll. Winthem; Belgique: Heide (Goetgh.).

Genre *Microtendipes* Kieffer.

*M. pedellus* De G. (*littoralis* Lin.; *confusus* Kief.).

Allemagne: Kiel (Wiedem.), Ins. Usedom: Ahlbeck 14.—22. 8. 23 (Zerny), Breslau 24. 4. 50 (Schneider); Galicie: Wiklina 13. 6. 74 (Grzegorzek); Austria (Schiner, Egger); Austr. sup.: Gallneukirchen 22. 6. 67 (Mik), Freistadt (Ad. Handl., Mik), Lasberg 3. 5. 68 (Mik), Hammern 16. 8. 78 (Mik), Ulrichsberg 18. 8. 15 (Zerny); Austr. inf.: Wien (Mik), Dornbach 1858 (Schiner), Sigmundsherberg 13. 5. 15 (Zerny), Frankenfels 5. 78 (Bergenstr.); Salisburg.: Aigen 15. 8. 85 (Mik.); Styr. inf.: Tüffer 20. 5. 71 (Zerny); Illyrie: Görz 18. 6. 65 (Mik), Monfalcone 13. 4. 65 (Mik); Croatie: Josefthal 1865 (Mann); Hercegovina: Lastva b. Trebinje.

*M. chloris* Meig. (*discrepans* Walk.; *lucidus* Kief.; ? *abbreviatus* Kief.).

Illyrie: Monfalcone 13. 4. 65 (Mik); Austria (Schiner); coll. Winthem; Allemagne: Kiel (coll. Wiedem.); Hollande (v. d. Wulp).

*M. tarsalis* Walk. (*formosus* Goetgh.).

Belgique: Linkebeek (Goetgh.).

Genre **Stenochironomus** Kieffer.

*S. gibbus* Fab. (*flexilis* Auct. nec Lin.; *fasciatus* Geoff.).

France: Lyon 10. 10. 1824 (Winthem); Austr. inf.: Wien 12. 6. 88 (Mik); Austria (coll. Schiner, Egger); coll. Winthem (sub *flexilis*, dét. Meigen); Allemagne: Breslau (coll. Winthem); Kiel (coll. Wiedem.); Ross. mér: Walouiki (Velitchkovsky); Galicie: Wiklina 6. 7. 69 (Grzegorzek).

*S. fascipennis* Zett.

Austria (Mik).

Genre **Endochironomus** Kieffer.

*E. dispar* Meig. (*flavicoxis* Kief.).

Coll. Winthem (Types de Meigen); Allemagne: Kiel (Wiedem. sub *cinereipes*), Hamburg (Wiedem.), Insel Usedom: Ahlbeck 14—22. 8. 23 (Zerny), Bavaria: Stadtamhof 1. 9. 15 (Zerny); Austria (Schiner, Egger); Austr. sup.: Freistadt 15. 5., 23. 6. 83 (Ad. Handl.), Hammern 8. 70 (Mik), Gmunden 1865 (Schiner); Salisburg.: Untersberg 19. 7. 79 (Mik); West-Sibir. 7. 78 (Finsch).

*E. tendens* Fab. (*trichopus* Walk., *nymphoides* Kief.; *xantholabis* Kief.; *nymphella* Kief.).

Coll. Winthem (sub *bicolor*); Allemagne: Kiel (Wiedem.), Ins. Usedom 7. 78 (Kuntze), Ahlbeck 14.—22. 8. 23 (Zerny); Austria (Egger); Bohême: Prachatitz 29. 8. 84 (Ad. Handl.); Austr. sup.: Ried (Palm), Rosenhof 22. 7. 77 (Mik); Austr. inf.: Wien 26. 5. 81 (Ad. Handl.), 30. 5. 83 (Mik), Prater 13. 7. 81 (Becher), Hainfeld 8. 92, 93 (Mik); Steiermark 1856 (Schiner); Salisburg.: Golling 2. 9. 86 (Mik), Abtenau 30. 7. 16 (Zerny); Hongrie: Csepel 19. 5. 29 (Zerny); Dobrudscha: Tultscha 1865 (Mann).

*E. lepidus* Meig. (*notabilis* Macqu.; *brevimanus* Kief.).

Coll. Winthem (sub: *notabilis* = *lepidus* mihi). Salisburg.: Untersberg 19. 7. 79 (Mik).

*E. intextus* Walk. (*coracellus* Kief.).

Coll. Winthem.

Genre **Glyptotendipes** Kieffer.

(y compris *Phytochironomus* Kieffer.)

*G. glaucus* Meig. (*obscuripes* Meig.; *abstrusus* Kief.; *stagnicola* Kief.; *brevifilis* Kief.).

Burgenland: Apetlon 31. 5. 28 (Zerny); Austr. inf.: Hainfeld 15., 28. 8. 93 (Mik); Austr. sup.: Rosenhof 22. 7. 78 (Mik); Hongrie: Csepel 19. 5. 29 (Zerny), Kl. Schützen 26. 6. 16 (Zerny); coll. Winthem (sub. *griseolus*, pal-

*lens*; Types de *Ch. obscuripes* Meig); Dobrudscha: Tultscha (Mann); Hollande (v. d. Wulp).

*G. gripekoveni* Kief.

Ins. Usedom: Ahlbeck 14.—22. 8. 23 (Zerny); Austr. sup.: Gmunden (Schiner); Austr. inf.: Hoheneich 2. 9. 26 (Zerny); Uckermark: Parlow 8. 88 (Brauer).

*G. viridis* Macqu.

Coll. Winthem; Austria (Schiner, Egger); Austr. sup.: Gmunden (Schiner); Steiermark 1856 (Schiner); Hollande (v. d. Wulp).

*G. foliicola* Kief. (*niveipennis* Kief. nec Zett.).

Bohême: Asch 18. 4. 87 (Kowarz).

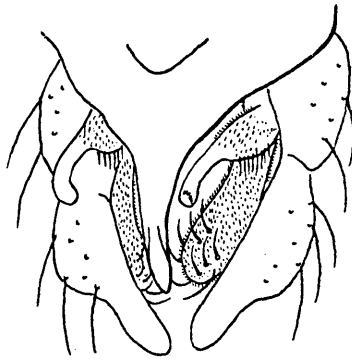


Fig. 5.

*G. rufipes* Meig. (*bifasciatus* Meig.; *pulcher* Zett.).

Austr. sup.: Freistadt 23. 6. 83 (Ad. Handl.); coll. Winthem; Allemagne: Ins. Usedom: Ahlbeck 14.—22. 8. 23 (Zerny), Kiel (coll. Wiedem.); Hollande (v. d. Wulp).

*G. (Phytochironomus) paganus* Meig. (*latidens* Goetgh.).

Austr. sup.: Ried (Palm); Gmunden (Schiner); Salisburg.: Untersberg 19. 7. 79 (Mik); coll. Winthem; Hollande (v. d. Wulp)

*G. (Phytochironomus) wiedemanni* nov. sp. ♂.

L. 8 mm. Thorax vert, avec les bandes du mésonotum d'un roux clair; scutellum vert; métanotum roux à base verte; abdomen vert, chaque tergite orné d'une tache noire allongée sur la ligne médiane; pattes vertes; panache des antennes roussâtre. Lobules frontaux présents. 14<sup>e</sup> article des antennes cinq fois aussi long que les 2—11 réunis. Métatarse antérieur au moins d'un tiers plus long que le tibia; tarse longuement barbu. Aile à r-m noire. Pointe



de la lamelle dorsale très longue (fig. 5); appendices supérieurs épaissis à la base, où ils sont pubescents, et amincis à l'extrémité; appendices inférieurs atteignant l'extrémité du deuxième tiers de l'article terminal, qui est subitement aminci au tiers distal.

Cette espèce diffère de *G. paganus* par le tarse antérieur barbu et par la présence des lobules frontaux.

Coll. Wiedemann (sub: *pulcher*).

#### Genre *Limnochironomus* Kieffer.

*L. nervosus* Staeg. (*brevitibialis* Zett. nec. Kief.; *futilis* Walk.; *falciformis* Kief.; *goetghebueri* Kief.).

Dobruška: Tultscha 1865 (Mann); Illyrie: Monfalcone 24. 4. 64 (Mik); Tirol: Achenthal 9. 7. 86 (Mik); Espagne: Madrid 14. 8. (coll. Winthem).

*L. notatus* Meig. (*nigrimanus* auct. nec Staeg.; *heterolabis* Kief.).

Coll. Winthem; Germania (coll. Schiner).

*L. lobiger* Kief. (*miriforceps* Kief.; *brevitibialis* Kief. nec Zett.).

Austria (Schiner, sub *brevitibialis*); Ins. Usedom: Ahlbeck 14. 8. 28 (Zerny).

*L. pulsus* Walk. (*fuscicauda* Kief.; *atrovittatus* Kief.).

Tirol: Achenthal 9. 7. 86 (Mik); coll. Winthem.

#### Genre *Camptochironomus* Kieffer.

*C. tentans* Fab. (*aprilinus* Kief. nec Meig.; ? *subaprilinus* Kief.; *atrofasciatus* Kief.).

Coll. Winthem; Burgenland: St. Andrä 11. 9. 23 (Zerny), Weiden 1. 5. 23 (Zerny), Gols 1. 5. 23 (Zerny), Winden 27. 4. 13 (Zerny).

*C. pallidivittatus* Malloch.

Hongrie: Soroksár 19. 5. 29 (Zerny); Burgenland: Neusiedl a. See 4. 6. 76 (Mik), St. Andrä 11. 9. 23 (Zerny), Podersdorf 17. 7. 23, 30. 8. 25 (Zerny), Apetlon 29. 6. 28 (Zerny); Belgique: Bellem 21. 5. 23 (Goetgh.).

#### Genre *Chironomus* Meigen.

Tableau de détermination de quelques *Chironomus* paléarctiques.

1. Balanciers noirs; espèce noire en entier . . . . . *pilicornis*.
- Balanciers pâles . . . . . 2.
2. Appendices supérieurs de l'hypopyge plus larges à leur extrémité qu'à leur base . . . . . 3.
- Appendices supérieurs de l'hypopyge cylindriques ou subcylindriques, parfois arqués, ou plus larges à la base qu'à l'extrémité . . . 8.

3. Tarse antérieur longuement barbu . . . . . 4.
- Tarse antérieur non barbu ou brièvement barbu . . . . . 6.
4. Appendices supérieurs dilatés à l'extrémité mais non pliés à angle du côté externe, près de l'extrémité (fig. 6) . . . . . *zernyi*.
- Appendices supérieurs dilatés à l'extrémité et pliés à angle presque droit, du côté externe . . . . . 5.
5. Jaune verdâtre; mésonotum à bandes brun noir, légèrement pruveux *aprilinus*.
- Noir, mésonotum à bandes noires, faiblement pruveux de gris *corniger*.
6. r-m pâle, bandes du mésonotum rousses . . . . . *tricolor*.
- r-m assombrie ou noire . . . . . 7.
7. Tarse antérieur brièvement barbu; métatarse antérieur d'un quart plus long que le tibia; 12<sup>e</sup> article des antennes 3 fois aussi long que les 2—11 réunis . . . . . *thummi*.
- a) Thorax vert, non pruveux de gris, à bandes du mésonotum brunes . . . . . *thummi type*.
- b) Thorax fortement pruveux de gris, bandes du mésonotum noirâtres . . . . . var. *griseszens*.
- Tarse antérieur nu; métatarse antérieur au moins une demi fois plus long que le tibia; 12<sup>e</sup> article des antennes 4.5—5 fois aussi long que les 2—11 réunis . . . . . *dorsalis*.
- a) Thorax vert à bandes du mésonotum brun marron *dorsalis type*.
- b) Thorax vert pomme avec des bandes brun noir luisant; tibia antérieur noir . . . . . var. *viridicollis*.
- c) Thorax pruveux de gris à bandes du mésonotum noirâtres, mates var. *riparius*.
- d) Thorax avec les épaules verdâtres, les bandes du mésonotum d'un noir luisant et l'espace préscutellaire vert sombre; abdomen vert sombre . . . . . var. *atrolineatus*.
- e) Thorax entièrement noir, bandes du mésonotum noir brillant et espace préscutellaire pruveux de gris; abdomen noir avec les articulations grisâtres . . . . . var. *islandicus* Goetgh.
8. Appendices supérieurs de l'hypopyge dilatés à la base et amincis à l'extrémité . . . . . 16.
- Appendices supérieurs de l'hypopyge non dilatés à la base . . . . . 9.
9. Tarse antérieur longuement barbu . . . . . 10.
- Tarse antérieur nu ou brièvement barbu . . . . . 13.
10. Deuxième article des tarsi antérieurs plus court que le troisième *barbipes*.
- Deuxième article des tarsi antérieurs plus long que le troisième . 11.
11. Thorax et abdomen noirs . . . . . *anthracinus*.
- Thorax à coloration foncièrement verdâtre ou pruveux de gris ou jaunâtre . . . . . 12.
12. Taille de 10 mm. au moins . . . . . *plumosus*.

- a) Mesonotum verdâtre aux angles antérieurs, prumineux de gris entre les bandes et sur l'espace préscutellaire, bandes d'un gris foncé . . . . . *plumosus type*.
- b) Mésonotum jaunâtre avec les bandes brun rougâtre . *var. flaveolus*.
- c) Mésonotum verdâtre et abdomen vert plus ou moins taché de noir  
*var. prasinus*.
- d) Mésonotum gris, même aux angles antérieurs, avec des bandes gris foncé . . . . . *var. grandis*.
- Taille de 9 mm. au plus . . . . . *annularius*.
- a) Mésonotum entièrement prumineux de gris avec les bandes gris foncé . . . . . *annularius type*.
- b) Mésonotum vert avec des bandes brunes ou grisâtres  
*var. intermedius*.
- 13. Lobules frontaux nuls; appendices inférieurs de l'hypopyge à peine plus longs que les supérieurs . . . . . *inermifrons*.
- Lobules frontaux présents; appendices inférieurs notablement plus longs que les supérieurs . . . . . 14.
- 14. Tibia antérieur assez brièvement mais distinctement barbu; pointe de la lamelle dorsale longue, atteignant le quart distal de l'article terminal . . . . . *Winthemi*.
- Tarse antérieur à peine barbu, parfois nu; pointe de la lamelle plus courte . . . . . 15.
- 15. Pointe de la lamelle plus large que l'appendice inférieur, étalée; tarse antérieur nu . . . . . *obtusidens* Goetgh.
- Pointe de la lamelle non étalée, plus étroite que l'appendice inférieur; tarse antérieur parfois très brièvement barbu . . . . . *cingulatus*.
- a) Mésonotum verdâtre avec les bandes d'un brun marron; appendices supérieurs de l'hypopyge noirs . . . . . *cingulatus type*.
- b) Mésonotum vert jaunâtre avec les bandes rousses; appendices supérieurs jaunâtres . . . . . *var. venustus*.
- c) Mésonotum à épaules verdâtres, le reste prumineux de gris  
*var. rusticus*.
- d) Mésonotum entièrement prumineux de gris . . . . . *var. nigricans*.
- e) Mésonotum et abdomen noirs . . . . . *var. longistylus*.
- 16. Mésonotum en entier noir, prumineux de gris entre les bandes . . . 17.
- Mésonotum vert clair avec les bandes rousses . . . . . *longipes*.
- 17. Tarse antérieur non barbu . . . . . *dissidens*.
- Tarse antérieur longuement barbu . . . . . *carbonarius*.

### *C. pilicornis* F.

Allemagne: Kiel (coll. Winthem, sub *niger* Wied. i. l.), Schönhorst i. Holstein 1821 (coll. Wiedem. sub *niger* m.); Tyrol mér.: Landro 7. 76 (Bergens.).

**C. zernyi nov. sp. ♂.**

Thorax vert jaunâtre, bandes du mésonotum brun noir, à peine luisantes et à peine pruineuses; espaces entre les bandes et en avant du scutellum pruineux de grisâtre; scutellum jaune verdâtre, métanotum noir de même que le mésosternum; abdomen noir avec la base de chacun des segments étroitement liséré de vert à la base et largement teinté de vert à l'extrémité distale; pattes vertes avec les derniers articles des tarses foncés, les articles 1—3 étroitement noirs à l'extrémité. 14<sup>e</sup> article des antennes quatre fois aussi long que les 2—11 réunis. Métatarse antérieur presque de moitié aussi long que le tibia. Hypopyge (fig. 6) à appendices supérieurs dépassant l'article basal, claviforme; article terminal pourvu de 6 soies au bord interne. r-m foncée. L. 7—8 mm.

Burgenland; Apetlon 31. 5. 28 (Zerny).

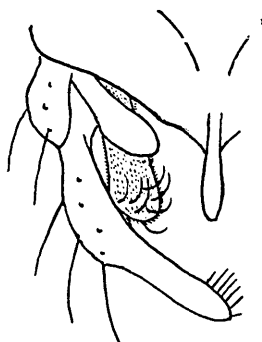


Fig. 6.

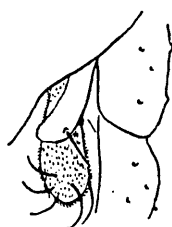


Fig. 7.

**C. aprilinus Meig. (*salinarius* Kief.; ? *hirtimanus* Kief.).**

Austria (Schiner); coll. Winthem (sub *marginatus*); Allemagne: Kiel (coll. Wiedem.).

**C. corniger Goetgh.**

La forme de l'appendice supérieur de l'hypopyge est assez variable (fig. 7).

Coll. Bergenst.; coll. Winthem (sub *nigripes*).

**C. tricolor V. d. W.**

Coll. Winthem.

**C. Thummi Kief. (*Meigeni* Kief.; *pentatomus* Kief.).**

Corsica (Mann).

**C. thummi var. *griseus* Goetgh.**

Niederösterreich: Arbesthal 17. 4. 11 (Zerny); coll. Bergenst.

**C. dorsalis Meig.**

Coll. Winthem; Norvège; Suisse; Nord-Tirol: Sölden 26. 8. 28 (Zerny); Austria (Schiner); Austr. sup.: Freistadt 10. 8. 84 (Mik), Hammern 29. 8. 78

(Mik); Austr. inf.: Wien 5. 77, 84, 92 (Mik), 24.—28. 9. 80 (Ad. Handl.), Dornbach 4. 4. 84 (Mik), Moosbrunn 29. 6. 87 (Mik), Hainfeld 25. 8. 99, 30. 8. 94 (Mik), Hoheneich 2. 9. 26 (Zerny); Salisburg.: St. Johann im Pongau 20. 7. 79 (Mik); Styr. sup.: Lainbach 23. 7. 11 (Zerny); Burgenland: Weiden 1. 5. 23 (Zerny); Hongrie: Wolfs 2. 5. 15 (Zerny), Soroksár 10. 5. 29 (Zerny); Croatie: Josefthal 1866 (Mann); Illyrie: Görz 3. 4. 64, 14. 6. 65 (Mik), 6. 74 (Bergensst.), Monfalcone 24. 4. 64 (Mik); Dalmatie: Ombla-Tal 23. 5. 23 (Zerny); Albanie: Durazzo 13. 4. 17 (Karny); Macedonie: Üsküb 10. 5. 18 (Zerny); Italie: Livorno 1872 (Mann); Corse 1854 (Mann); Andalousie Almoraima 7. 5. 25 (Zerny); Tenerife (Simony); Asie mineure: Brussa 1863 (Mann); Prov. transcaspienne: Merw-Oase 3. 87 (Reitter).

*C. dorsalis* var. *riparius* Meig.

Austr. inf.: Lassei 1. 6. 16 (Zerny), Wien 5. 92 (Mik), Marchegg 30. 3. 13 (Zerny); Dobrudscha: Tultscha 1865 (Mann); Austria (Schiner, Egger); Austr. sup.: Freistadt 7. 70 (Mik).

*C. barbipes* Staeg. (? *pallens* Meig.).

Dobrudscha: Tultscha 1865 (Mann); Hollande: Amsterdam (coll. Winthem); Austria (Schiner).

*C. anthracinus* Zett. (*liebeli* Kief.; *bathophilus* Kief.).

Laponie mérid. (coll. Winthem); Transbaik.: Pjestschanka b. Tschita 4., 5. 17 (Frieb); Austr. inf.: Marchegg 30. 3. 13 (Zerny); Austr. sup.: Ebenzweier 16. 8. 83 (Becher); Salisburg: Gastein, Bockhart-See (Schiner, sub *Letochaë* Schin. i. l.); Süd-Tirol: Landro 7. 76 (Bergensst.); Italie sept.: Misurina-See 1875 (Rogenhofer); Krain: Weißenfels 2. 8. 86 (Ad. Handl.).

*C. plumosus* L. (*hebesens* Walk.; *fluminalis* Kief.; *diplosis* Kief.).

Coll. Winthem; Allemagne: Kiel (Wiedem.), Elbufer b. Dresden 8. 83 (Kuntze), Uckermark, Parlow 8. 88 (Brauner), Paßbusch b. Breslau 25. 4. 52 (Schneider); Bavaria: Stadtamhof 1. 9. 15 (Zerny), Lindau 7. 8. 85 (Mik), Passau 5. 90 (Bergensst.); Hollande (v. d. Wulp); Austria (Schiner); Austr. sup.: Linz 8. 5. 67 (Mik), Freistadt 7. 70 (Mik), Ebenzweier 13. 7. 83 (Becher); Austr. inf.: Wien 3. 72 (Mik), 26. 5. 81 (Ad. Handl.), Prater 20. 5. 69 (Bergensst.), Donau-Auen 4. 4., 5. 84, 12. 4. 85 (Ad. Handl.), Bisamberg (Kaufmann), Oberweiden 9. 7. 81 (Ad. Handl.), D.-Altenburg 2. 5. 16 (Zerny), Hainfeld 20. 8. 97 (Mik), Straning 13. 8. 16 (Zerny); Kärnten: Sau-alpe 1856 (Schiner); Burgenland: Winden 27. 4. 13 (Zerny), Illmitz 1. 6. 28 (Zerny), Apetlon 31. 5. 28 (Zerny); Hongrie: Theben 13. 6. 16 (Zerny), Csepel 19. 5. 29 (Zerny); Dobrudscha: Tultscha 1865 (Mann); Ross. mér.: Walouiki (Velitchkovsky); Prov. transcapienne; Merw-Oase 3. 87 (Reitter); West-Sibir. 1878 (Finsch).

*C. plumosus* var. *flaveolus* Meig. (*ferrugineovittatus* Zett.; *dahlbomi* Zett.).

Coll. Winthem: 1 ♂ et 1 ♀ déterminés par Meigen comme *flaveolus*; Austr. sup.: Freistadt 26. 6. 28 (Mik); coll. Wiedem.; Amurgebiet: Noor am Ussuri 24. 8. 55 (Schrenk); Austria (Egger, Schiner); Austr. inf.: Mödling 5. 9. 82 (Ad. Handl.), Laxenburg 8. 6. 89 (Mik).

*C. plumosus* var. *grandis* Meig.

Coll. Winthem; Bavière: Passau 5. 70 (Bergenst.); Austr. sup.: Linz 8. 5. 67 (Mik); Austr. inf.: Prater 7. 4. 66 (Bergenst.), 26. 4. 10 (Zerny), Kritzendorf 28. 4. 10 (Zerny); Albanie: Shkodra 13. 3. 18 (Karny); West-Sibir. 1878 (Finsch).

*C. plumosus* var. *prasinus* Meig.

Coll. Bergenst.; coll. Simony; Austr. inf.: Feldsberg; Burgenland: Pamhagen 30. 8. 25 (Zerny).

*C. annularius* Meig.

Coll. Frauenfeld; Dobrudscha: Tultscha 1865 (Mann); Égypte: Suez, Port-Said 1887, 4. 99 (Simony); Austria (Schiner, sub: *riparius*), (Egger); Allemagne: Kiel (coll. Wiedem.); Albanie: Durazzo 4. 1917 (Karny).

*C. annularius* var. *intermedius* Staeg.

Austria (Schiner); Austr. inf.: Lassee 1. 6. 16 (Zerny).

*C. inermifrons* Goetgh.

Coll. Winthem (sub: *obscurus*).

*C. Winthemi* nov. sp. ♂.

Diffère de tous les autres *Chironomus* à appendices supérieurs de l'hypopyge subulés par la longueur de la pointe de la lamelle dorsale, qui atteint le quart distal de l'article terminal et les appendices supérieurs qui dépassent les articles basaux.

L. 7 mm. D'un vert jaunâtre; scape, mésosternum, métanotum et bandes du mésonotum, roux. La bande médiane du mésonotum est percurrente. Abdomen vert jaunâtre avec une tache noire un peu après la base de chacun des segments. 12<sup>e</sup> article des antennes atteignant 3 fois la longueur des 2—11 réunis. Métatarse antérieur d'un tiers plus long que le tibia; deuxième article des tarsi antérieurs beaucoup plus long que le troisième; tarse antérieur assez brièvement barbu; pattes postérieures longuement poilues. r-m assombrie; fCu à peine distale de r-m; R<sub>2+3</sub> presque parallèle à R<sub>1</sub> et très rapprochée de celle-ci à son extrémité. (Hypopyge: fig. 8.)

Coll. Winthem (sub: *pulcher* nom préocc).

*C. cingulatus* Meig. (*angustifrons* Kief.; *versicolor* Kief., *sanguineus* Kief.).

Coll. Winthem (types de Meigen); coll. Simony; Austria (Schiner); Austr. inf.: Wien 1856 (Mann); Steiermark 1856 (Schiner); Burgenland: Podersdorf 17. 7. 23 (Zerny); Illyrie: Görz 17. 3. 64 (Mik); Fiume 1853 (Mann); Dalmatie: Ombla-Tal 23. 5. 23 (Zerny); Albanie: Kula Ljums 18.—28. 5. 18 (Zerny); Macedonie: Bahn Üsküb—Ferizović 12. 5. 18 (Zerny); Sicile 1858 (Mann).

*C. cingulatus* var. *venustus* Staeg.

Salisburgia: Kuchl 15. 7. 16 (Zerny); Austria (Schiner, Egger); Allemagne: Kiel (coll. Wiedem.); Austr. inf.: Prater 22. 7. 73 (Bergentst.), Gars 9. 7. 87 (Mik); Krain: Wippach (Mann), 3. 6. 65 (Mik); Italie: Lido 2. 6. 76 (Bergentst.); Fiume 1853 (Mann).

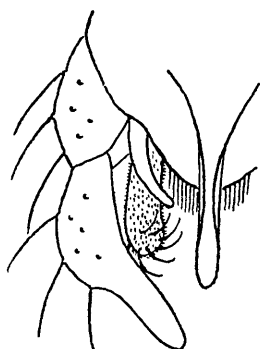


Fig. 8.

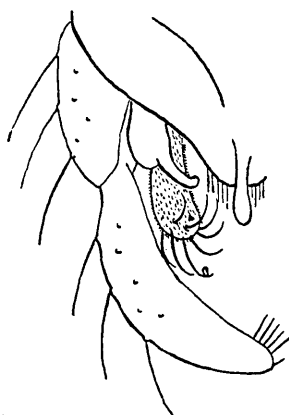


Fig. 9.

*C. cingulatus* var. *rusticus* Meig.

Germania (Schiner, sub: *variegatus*); Austr. sup.: Freistadt 6. 71 (Mik), Gmunden (Schiner); Austr. inf.: Wien (Zerny), Hainburg 7. 4. 18 (Zerny).

*C. dorsalis* Mg. var. *viridicollis* v. d. Wulp.

Allemagne: Sielbeck (coll. Winthem, sub *nitidicollis* mihi).

*C. longipes* Steg. (*bequaerti* Goetgh.).

Ins. Usedom: Ahlbeck 14.—22. 8. 23 (Zerny); Austria (Schiner, sub: *brevitibialis*).

*C. carbonarius* Meig.

L. 6 mm. Mésonotum d'un noir assez luisant, légèrement pruneux entre les bandes; abdomen noir mat; pattes plus ou moins foncé; panache des antennes à reflets brun clair à l'extrémité. Douzième article des antennes double des 2—11 réunis. Tarse antérieur assez longuement barbu; métatarse antérieur au moins de moitié plus long que le tibia. r-m pâle; fCu située un peu après la r-m;  $R_{2+3}$  beaucoup plus rapprochée de  $R_1$  que de  $R_{4+5}$ . Pointe

de la lamelle dorsale assez courte; appendices supérieurs épaissis à la base, très amincis à l'extrémité, beaucoup plus courts que les appendices inférieurs (fig. 9).

Diffère de *C. dissidens* par les tarsi antérieurs barbus et par la taille.

Coll. Winthem, 2 ♂♂ avec une étiquette écrite de la main de Meigen et portant la mention: *carbonarius*.

*C. dissidens* Walk.

Salisburgia: Hochgründeck 19. 7. 16 (Zerny), Leopoldskron 21. 7. 16 (Zerny).

### Genre *Cryptochironomus* Kieffer.

Tableau de détermination de quelques *Cryptochironomus* paléarctiques.

1. Appendices de l'hypopyge, au moins les appendices supérieurs, présents, parfois très minces mais bien visibles . . . . . 2.
- Appendices de l'hypopyge très rudimentaires ou absents . . . . . 17.
2. Pointe de la lamelle dorsale très longue, atteignant presque l'extrémité des articles terminaux; thorax d'un gris pâle, fortement prumineux à bandes du mésonotum un peu plus foncées . *crassiforceps*.
- Pointe de la lamelle ne dépassant pas le deuxième tiers des articles terminaux . . . . . 3.
3. Tarse antérieur barbu . . . . . 4.
- Tarse antérieur non barbu . . . . . 10.
4. Patte antérieure annelée de blanc et de noir . . . . . 5.
- Patte antérieure non annelée . . . . . 8.
5. Articles terminaux de l'hypopyge plus ou moins étranglés dans leur portion moyenne; pointe de la lamelle dorsale dépassant la moitié des articles terminaux . . . . . *longiforceps*.
- Articles terminaux de l'hypopyge non étranglés dans leur portion moyenne; pointe de la lamelle plus courte . . . . . 6.
6. Lobules frontaux présents; métatarse antérieur blanc à extrémité étroitement noire, de même que le deuxième article . . *albofasciatus*.
- Lobules frontaux nuls . . . . . 7.
7. Métatarse antérieur avec le tiers distal noir, le reste blanc, le deuxième article blanc avec l'extrémité noire . . . . . *biannulatus*.
- Métatarse antérieur et deuxième article blancs, le troisième avec l'extrémité noire . . . . . *vitiosus*.
8. Mésonotum vert ou prumineux de gris avec les bandes noires *psittacinus*.
- Mésonotum vert avec les bandes roussâtres . . . . . 9.
9. Tibia antérieur d'un noir de suie . . . . . *nigrotibialis*.
- Tibia antérieur entièrement vert . . . . . *supplicans*.
10. Douzième article des antennes atteignant quatre fois la longueur des 2—11 réunis . . . . . *vulneratus*.
- Douzième article des antennes atteignant moins de quatre fois la longueur des 2—11 réunis . . . . . 11.



11. Appendices supérieurs de l'hypopyge en forme de bâtonnet . . . 12.
- Appendices supérieurs de l'hypopyge non en forme de bâtonnet . 15.
12. Appendices supérieurs de l'hypopyge ne dépassant guère les articles basaux . . . . . *falcatus*.
- Appendices supérieurs de l'hypopyge dépassant notablement les articles basaux . . . . . 13.
13. Pointe de la lamelle dorsale dépassant les appendices supérieurs . 14.
- Pointe de la lamelle dorsale de l'hypopyge pas plus longue que les appendices supérieurs . . . . . *subalpinus*.
14. Article terminal de l'hypopyge mince à la base, claviforme dans leur moitié distale . . . . . *claviforceps*.
- Article terminal de l'hypopyge à peu près d'égale épaisseur partout *digitalis*.
15. Article terminal de l'hypopyge arrondi à l'extrémité . . . . 16.
- Article terminal de l'hypopyge pointu à l'extrémité . . . *rostratus*.

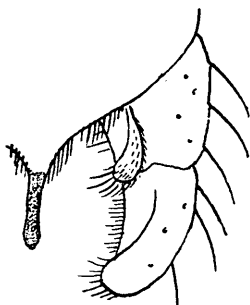


Fig. 10.

16. Corps noir; pattes noirâtres . . . . . *claripennis*.
- Corps vert clair; pattes vertes . . . . . *miki*.
17. Article terminal de l'hypopyge long, courbé à angle obtus, mince à la base, épaissi à l'extrémité . . . . . *virescens*.
- Article terminal court, non courbé à angle obtus, à peu près d'égale épaisseur partout . . . . . *pseudosimplex*.

### **C. crassiforceps nov. sp. ♂.**

Thorax d'un gris pâle, fortement prumineux; mésonotum à bandes prumineuses, un peu plus foncées que le fond; métanotum et abdomen gris; pattes jaunâtres; balanciers blanchâtres. Douzième article des antennes  $2\frac{1}{2}$  fois aussi long que les 2—11 réunis; antennes ♂ brisées. Ailes blanchâtres, à r-m pâle;  $R_{2+3}$  plus près de  $R_1$  que  $R_{4+5}$ . Tarses antérieurs brisés; pattes postérieures à longs poils. Hypopyge court; article terminal guère plus long que le basal; appendices supérieurs petits, pubescents, avec de longues soies à l'extrémité; pointe de la lamelle dorsale longue, noire, atteignant presque l'extrémité des articles terminaux et garnie de soies à la base (fig. 10).

Prov. transcaspienne (Pietschmann).

*C. longiforceps* Kief.

Coll. Winthem (sub *viridulus*).

*C. biannulatus* Staeg. (*malacus* Walk.; *viridanus* Ruthe).

Ins. Usedom: Ahlbeck 14.—22. 8. 23 (Zerny); Belgique: Overmeire (Goetgh.).

*C. vitiosus* Goetgh.

Niederösterr.: Hoheneich 2. 9. 26 (Zerny).

*C. psittacinus* Meig. (*armillatus* Staeg.).

Coll. Winthem (♂ ♀: types déterminés par Meigen).

*C. nigrotibialis* Goetgh.

Belgique: Virton (Goetgh.).

*C. supplicans* Meig. (*defectus* Kief.; *chlorolobus* Kief.).

Hollande: Eygelshoven 7. 8. 23 (Ebner); Steiermark 1856 (Schiner).

*C. vulneratus* Zett. (*nigrimanus* Staeg., type; *longicauda* Goetgh.).

Austr. inf.: Hoheneich 2. 9. 26 (Zerny).

*C. falcatus* Kief. (? *gracilior* Kief.; *arcuatus* Goetgh.).

Ins. Usedom: Ahlbeck 14.—22. 8. 23 (Zerny); Austria (Schiner); Austr. inf.: Seebenstein 3. 9. 16 (Zerny); Austr. sup.: Linz 8. 6. 67 (Mik); Hongrie: Csepel 19. 5. 29 (Zerny).

*C. subalpinus* nov. sp. ♂.

L. 5 mm. Couleur foncière du thorax vert clair; bandes du mésonotum noires, larges, à peine luisantes; espace préscutellaire prumineux de grisâtre; scape noir; abdomen vert olivâtre; pattes verdâtres; balanciers blanc verdâtre. Quatorzième article des antennes double des 2—11 réunis. Tarse antérieur non barbu; métatarse antérieur de moitié plus long que le tibia; pattes postérieures à longs poils. Hypopyge à pointe de la lamelle dorsale pas plus longue que les appendices supérieurs, qui sont en forme de bâtonnet; articles terminaux presque trois fois aussi long que les articles basaux (fig. 11).

Diffère de *C. digitalis* Edw. par la longueur des appendices supérieurs de l'hypopyge, qui atteignent l'extrémité de la pointe anale et par la brièveté relative des articles terminaux.

Austria sup.: Gmunden (dét. par Schiner sous le nom de *C. subalpinus*).

*C. claviforceps* Edw.

Hongrie: Csepel 19. 5. 29 (Zerny).

*C. digitalis* Edw.

Austria (dét. par Schiner comme *brevitibialis*).

*C. rostratus* Kief. (*virtunensis* Goetgh.).

Austria (dét. par Schiner comme *brevitibialis*).

*C. claripennis* (Mall.) Edw.

Coll. Winthem (marqué *albipennis* mihi); coll. Winthem (marqué *sanguinolentus* mihi).

*C. miki* nov. sp. ♂.

L. 2.5 mm. D'un vert clair; bandes du mésonotum rousses, un peu confluentes; métanotum roux; pattes blanchâtres; abdomen vert clair. Panache

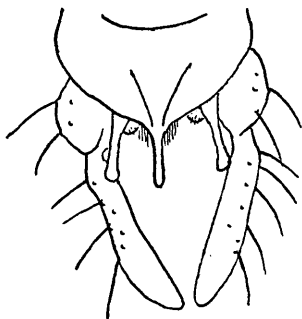


Fig. 11.

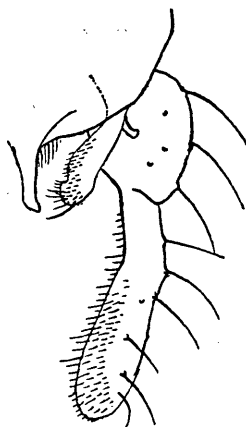


Fig. 12.

des antennes brunâtre; douzième article des antennes d'un tiers plus long que les 2—11 réunis. Tarse antérieur non barbu; métatarse antérieur presque double du tibia. r-m pâle; fCu un peu distale de r-m;  $R_{2+3}$  beaucoup plus près de  $R_1$  que de  $R_{4+5}$ . Appendices supérieurs de l'hypopyge pubescents et non en forme de bâtonnet, un peu plus courts que la pointe de la lamelle; articles terminaux arrondis à l'extrémité (fig. 12).

Coll. Mik (sans indication de localité), mais presque certainement de l'Autriche).

*C. virescens* Meig.

Coll. Winthem (types de Meigen); Austr. inf.: Laxenburg 12. 6. 81 (Mik).

*C. pseudosimplex* Goetgh.

Belgique: Postel (Sévérin).

Genre **Halliella** Kieffer.

*H. brevimanus* Kief.

Egypte: Port-Said 1887, Suez 1887; Grèce: I. Aegina (Krüper); Attika (Krüper).

Genre **Phaenopsectra** Kief.

*P. punctipes* Wied. (*abdominalis* Staeg.; *semiviridis* Goetgh.).

Allemagne: Kiel (coll. Wiedemann, 3 exemplaires marqués: type); Austria (coll. Egger, Schiner); coll. Frauenfeld.

*P. flavipes* Meig. (*albipes* Zett.; *albiforceps* Goetgh.).

Austria (coll. Egger, Schiner); coll. Frauenfeld; Sicile: Taormina 22.—30. 4. 21 (Zerny); Austria sup.: Hammern 27. 7. 74, 8. 71, 19.—28. 8. 78 (Mik); coll. Winthem (sub *pallipes*); Hollande (v. d. Wulp); Hongrie: Losoncz 4. 67 (Kowarz).

Genre **Pentapedilum** Kief.

*P. stratiotale* Kief.

Moravie: Frain 18. 8. 83 (coll. Ad. Handl.).

*P. sordens* v. d. W.

Coll. Winthem; Hongrie: Soroksár 18. 8. 29 (Zerny); Belgique: Bellem 23. 5. 26 (Goetgh.).

*P. muscicola* Kief.

Germania (coll. Schiner, sub. *afflictus*).

Genre **Micropsectra** Kief.

*M. incurvata* Goetgh.

Austria (coll. Schiner 1869) (sub *tenuis*); Austria (Schiner. sub *latus*).

*M. praecox* Meig. (*brunnipes* Zett.; *appositus* Walk.; *intrudens* Walk.; *nactus* Walk?; *notescens* Walk.; *occipiens* Walk.; *offectus* Walk.; *gmundensis* Egger; *exsectus* Kief.; *hemipsilus* Kief.; *insularis* Kief.; *lanceolatus* Kief.; *longimanus* Kief.; *terminalis* Kief.; *tetratomus* Kief.).

Allemagne: Kiel (coll. Wiedemann, type de Meigen); Austr. sup.: Gmunden 1869 (Schiner); 3 exemplaires types de *gmundensis* Egg.; Austr. inf.: Seitenstetten 10. 6. 91 (Mik); Austr. sup.: Freistadt 23. 4. 83 (Ad. Handl.); Croatie: Josefthal (Mann); Illyrie: Görz 25. 3. 64 (Mik); Moravie mérid.: Nikolsburg 21. 5. 16 (Zerny); Austr. inf.: Tautendorf 24. 3. 18 (Zerny); Austria (coll. Egger, Schiner); coll. Frauenfeld.

*M. bidentata* Goetgh.

Bohême: Böhmerwald, Böhm.-Röhren 20. 8. 15 (Zerny); Austr. sup.: Gallneukirchen 19. 6. 67; Hammern 8. 71, 19. 8. 78 (Mik); Tyrol: Obladis 21. 7. 88 (Mik).

*M. bidentata* variété (mésonotum à bandes noires).

Coll. Bergenst. 16. 4. 66 (sans indication de localité); Austr. sup.: Freistadt 3. 5. 83 (Ad. Handl.).

*M. atrofasciata* Kief. (*sexannulata* Goetgh.).

Austr. inf.: Hinterbrühl 5. 8. 82 (Ad. Handl.).

*M. viridiscutellata* nov. sp.

♂. L. 4.5 mm. Vert clair; bandes du mésonotum brun roux assez

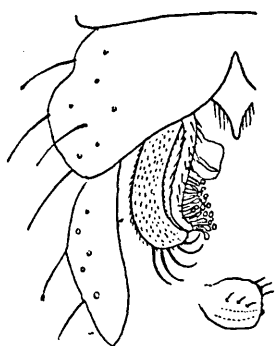


Fig. 13.

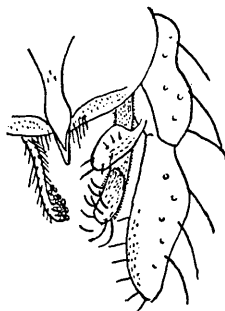


Fig. 14.

foncé, surtout en avant, un peu brillantes; scutellum d'un vert clair; métanotum noir; abdomen vert clair avec les deux derniers tergites brunâtres; pattes vertes. Quatorzième article des antennes égalant les 2—13 réunis; panache grisâtre. Métatarse antérieur presque égal au double du tibia. Ailes pubescentes sur toute leur surface; fourche cubitale un peu distale de r-m. Hypopyge (fig. 13) avec quatre paires d'appendices, les inférieurs presque aussi longs que les intermédiaires, à poils dilatés en globules.

Cette espèce vient se ranger parmi les formes ayant le quatorzième article des antennes subégal aux 2—13 réunis; Chez *bidentata* les bandes sont ordinairement roussâtres et l'appendice supplémentaire de l'hypopyge est très court et n'atteint pas le bord interne de l'appendice supérieur; les bandes du mésonotum sont jaunes chez *suecica* et roux pâle chez *tenellula*.

Austr. inf.: Nieder-Fladnitz 20. 4. 16 (Zerny).

*M. longitarsis* (Zett.) Schin. nec Kief. 1911.

♂ ♀. L. 5 mm. Thorax verdâtre; bandes du mésonotum noires, confluentes et assez luisantes; espace préscutellaire prumineux de grisâtre, scu-

tellum verdâtre; métanotum noir; balanciers et pattes verdâtres; abdomen vert olive foncé. Quatorzième article des antennes égal aux 2—13 réunis. Ailes pubescentes sur presque toute leur surface; fourche cubitale sous la r-m; An aboutissant au niveau de la fourche cubitale. Métatarse antérieur un peu plus long que le tibia (comme 1.3 : 1); tarse antérieur brièvement barbu; pattes postérieures à longs poils. Antennes de la femelle de six articles; les 3—5 fusiformes, le sixième aussi long que les deux précédents réunis; verticilles de soies longs. Hypopyge (fig. 14) à appendices supérieurs plus larges à la base qu'à l'extrémité; appendices supplémentaires très courts, n'arrivant pas jusqu'au bord interne des appendices supérieurs; appendices inférieurs presque aussi longs que les intermédiaires et pourvus de soies en globules.

Suède (coll. Schiner).

#### Genre *Lundstroemia* Kief.

*L. vernalis* nov. nom. (*praecox* Goetgh. nec Wied.).

Le type de *Micropsectra praecox* Wied. est conservé dans la collection Wiedemann, au musée de Vienne et correspond à *M. gmundensis* Egger de la plupart des auteurs. Le nom de *L. praecox* doit être changé en *L. vernalis* nov. nom.

Belgique: Heusden 29. 11. 30 (Goetgh.).

#### Genre *Zavrelia* Kief.

*Z. nigritula* Goetgh.

Belgique: Heusden (Goetgh.).

#### Genre *Ditanytarsus* Kief.

*D. handlirschi* sp. nov.

♂ ♀. L. 2.5 mm. D'un vert olivâtre avec les bandes du mésonotum, métanotum et mésosternum noirs; scape noir; bandes du mésonotum assez luisantes; pattes jaunâtres; panache des antennes grisâtre. Quatorzième article des antennes légèrement plus long que les 2—13 réunis (comme 1.2 : 1). Métatarse antérieur de moitié plus long que le tibia; deuxième article des tarses antérieurs notablement plus court que le tibia; tarse nu; pattes postérieures à longs poils. Abdomen vert olivâtre, avec l'extrémité des tergites pâle. Ailes pubescentes sur presque toute leur surface; fourche cubitale un peu distale de r-m; An aboutissant sous la fourche cubitale. Balanciers verdâtres. Chez la femelle, les bandes du mésonotum sont brunâtres; les antennes ont six articles, le dernier est subégal au cinquième, qui présente un col à son extrémité distale. Hypopyge (fig. 15) avec l'appendice supérieur cordiforme, l'appendice intermédiaire est très court; pointe de la lamelle dorsale avec deux petites soies.

Austr. inf.: Prater 24. 4. 81 (Ad. Handlirsch).

Genre *Tanytarsus* V. d. W.

*T. (Rheotanytarsus) photophilus* Goetgh.

Austria (coll. Schiner) (sub *flavellus* Zett. et *tenuis* Meig.); Bavière: Stadtamhof 1. 9. 15 (Zerny); Croatie: Josefthal 1869 (Mann).

*T. signatus* V. d. W. (*bicinctus* Goetgh.; ? *bipunctatus* Kief.).

Hercegovina: Trebinje-Lastva. 2 exemplaires mâles.

*T. schineri* nov. sp.

♂. L. 4 mm. D'un vert tendre; bandes du mésonotum, métanotum et scape roux clair; abdomen et pattes vert clair. Quatorzième article des antennes d'un quart plus long que les 2—13 réunis. Tibia antérieur court, égalant environ la moitié du fémur; tarse antérieur brisé. Fourche cubitale sous

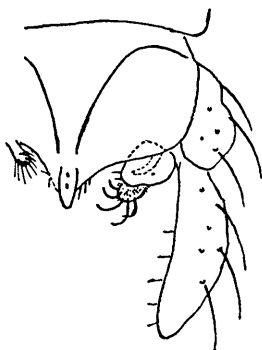


Fig. 15.

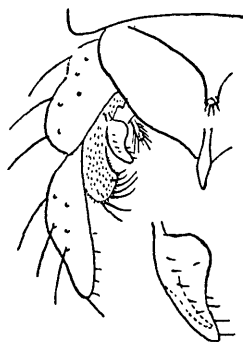


Fig. 16.

r-m;  $R_{2+3}$  aboutissant à l'extrémité du premier quart de l'espace entre  $R_1$  et  $F_{4+5}$ . Balanciers blanchâtres. Hypopyge fig. 16.

Chez *T. microsandalum* Kief., dont l'hypopyge ressemble à celui de *T. schineri*, les bandes du mésonotum sont noires.

Austr. sup.: Gmunden (dét. Schiner, sub *tenuis*); Austr. inf.: Wien 5. 7. 81 (Mik).

*T. verralli* Goetgh.

Bosnie: Treskavica Pl. 13.—14. 7. 29 (Zerny).

*T. curticornis* Kief.

Austr. sup.: Freistadt 5. 9. 84 (Mik).

*T. arduennensis* Goetgh.

Hercegovina: Trebinje-Lastva.

*T. curtistylus* Goetgh.

Coll. Mik (sans indication de localité).

*T. laetipes* Zett.

Austr. inf.: Wien 14. 5. 84 (Mik).

*T. sylvaticus* V. d. W.

O.-Öst.: Molln (Bischof).

*T. similis* Goetgh.

Belgique: Heusden (Goetgh.).

*T. heusdensis* Goetgh.

Belgique: Destelbergen (Goetgh.).

*T. mancus* Walk. (*nigrovittatus* Goetgh.).

Coll. Ad. Handl. (sans indication de localité).

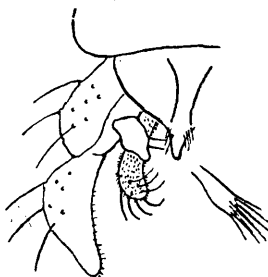


Fig. 17 et 18.

*T. lactescens* Edw.

Salisbury: Abtenau 30. 7. 16 (Zerny).

*T. productus* (Zett.) Schiner.

♂. L. 3.5 mm. D'un jaune verdâtre, bandes du mésonotum brunes ou brun noir; abdomen vert sombre; balanciers pâles. Quatorzième article des antennes de moitié plus long que les 2—13 réunis. Tarse antérieur longuement barbu; métatarse antérieur de moitié plus long que le tibia. Ailes à macrotriches rares, fins et peu visibles (l'existence des macrotriches sur l'aile à échappé à l'attention de Schiner); squame nue. Hypopyge (fig. 17) à appendices supérieurs de forme irrégulière; appendices intermédiaires atteignant presque le milieu de l'article terminal; appendices inférieurs (fig. 18) en courte brosse, à poils simples.

Austria (coll. Schiner): deux exemplaires ♂♂ déterminés par Schiner.

Genre *Stempellina* Kief.

*S. paludosa* n. sp.

♀ ♂. L. 2 mm. Thorax verdâtre; mésosternum et mésonotum noirs; bandes du mésonotum luisantes; abdomen vert olive; pattes vert sombre;



balanciers verdâtres. Antennes de onze articles, le onzième un peu plus long que les 2—10 réunis (comme 1.2 : 1). Tarse antérieur non barbu; métatarse antérieur de moitié plus long que le tibia; pattes postérieures, à longs poils. Ailes faiblement pubescentes et sans trace de lobe anal; pubescence sur un rang entre  $R_{4+5}$  et M et entre M et  $Cu_1$  excepté vers la pointe, où les macrotriches sont plus abondantes (fig. 19); pas de macrotriches dans la cellule anale;  $R_{4+5}$  d'un quart plus longue que  $R_1$ ; extrémité de  $Cu_1$  située plus distalement que celle de  $R_{4+5}$ ; fourche cubitale distale de r-m. Hypopyge (fig. 20) avec trois paires d'appendices; les supérieurs et les inférieurs ne dépassant pas les articles basaux; les inférieurs (fig. 21) en forme de houppe, formés de soies simples; pointe de la lamelle dorsale assez longue.

Belgique: Heusden 12. 6. 30 (Goetgh.).

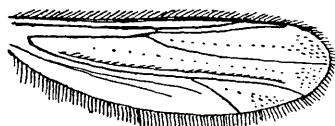


Fig. 19.

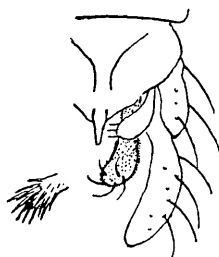


Fig. 20 et 21.

#### Explication des figures.

- Fig. 1. Aile de *Polypedilum lene*.  
 2. Hypopyge du même.  
 3. Aile de *Polypedilum variegatum*.  
 4. *Stictochironomus sexnotatus* (profil).  
 5. Hypopyge de *Glyptotendipes wiedemanni*.  
 6. Hypopyge de *Chironomus zernyi*.  
 7. Hypopyge de *Ch. corniger*.  
 8. Hypopyge de *Ch. winthemi*.  
 9. Hypopyge de *Ch. carbonarius*.  
 10. Hypopyge de *Cryptochironomus crassiforceps*.  
 11. Hypopyge de *Cr. subalpinus*.  
 12. Hypopyge de *Cr. miki*.  
 13. Hypopyge de *Micropsectra viridiscutellata*.  
 14. Hypopyge de *Micropsectra longitarsis*.  
 15. Hypopyge de *Ditanytarsus handlirschi*.  
 16. Hypopyge de *Tanytarsus schineri*.  
 17. Hypopyge de *T. productus*.  
 18. Appendice inférieur de l'hypopyge du même.  
 19. Aile de *Stempellina paludosa*.  
 20. Hypopyge du même.  
 21. Appendice inférieur de l'hypopyge du même.

# ZOBODAT - [www.zobodat.at](http://www.zobodat.at)

Zoologisch-Botanische Datenbank/Zoological-Botanical Database

Digitale Literatur/Digital Literature

Zeitschrift/Journal: [Annalen des Naturhistorischen Museums in Wien](#)

Jahr/Year: 1932-33

Band/Volume: [46](#)

Autor(en)/Author(s): Goetghebuer M.

Artikel/Article: [Chironomides Paléarctiques \(Diptères\) conservés au Musée d'Histoire Naturelle de Vienne. 91-115](#)