

## Festucae novae.

Von † J. Vetter.

(Mit 3 Textfiguren.)

1. *Festuca ovina* L. ssp. *frigida* Hack. var. *peristerea* J. Vetter, nova var.

Dense caespitosa. Culmus binodus, nodo superiore in  $1/13$ — $1/14$  longitudinis culmi sito, sub panicula obtusangulus et laevis. Vaginae integrae, glabrae et laeves, mortuae irregulariter dissolutae, diu persistentes. Laminae fere setiformes, 0.46—0.5 mm diam., indistincte et sub apice valde scabrae, nervis 5, sub fasciculis sclerenchymaticis sitis (vide iconem!). Panicula 5.5—8.5 cm longa, rachis paulum flexuosa, cum ramis sub anthesi erectis vix ab axi distantibus scabra. Ramus infimus brevis, vix  $1/3$  paniculae attingens, cum ramulo uno basali. Spiculae ellipticae,  $6\frac{1}{2}$  mm longae, 3—4-florae, violaceae. Paleae subaequilongae, inferior subulata et acuta, superior lanceolata et obtusiuscula. Lemma lanceolatum  $5\frac{1}{2}$  mm longum, longiaristatum. Arista usque ad 4 mm longa. Antherae palea dimidia longiores.

Macedonia: Bitolj, in pratis alpinis montium Perister, cca. 2000—2300 m, leg. Ferd. Weber; Typus in herb. Mus. Wien.

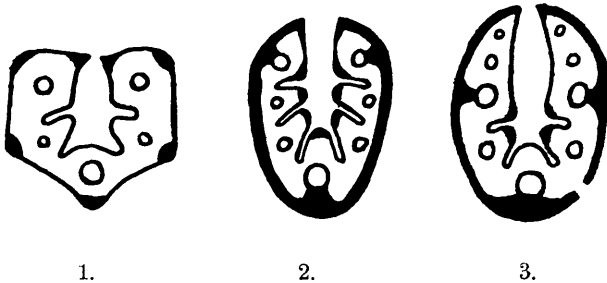
Der Querschnitt der Sproßblätter ist fünfeckig, daher dem von *Festuca pumila* Vill. ähnlich. Da aber der Fruchtknoten kahl ist und die kurzen Blatthäutchen zweiöhrig sind, gehört die Pflanze zur *Ovina*-Gruppe. Die geschlossenen Blattscheiden und die fünfnervigen Blätter begründen ihre Zugehörigkeit zur ssp. *frigida*. Habituell sieht die Pflanze einer *Festuca violacea* ähnlich, hat aber keine extravaginale Blattsproße. Ihre Blattscheiden sind nicht so scharf gekielt.

2. *Festuca heteroglossa* J. Vetter, nov. sp.

Dense caespitosa, innovatione intravaginali. Vaginae surculorum sterilium in parte infima tantum integrae ceterum fissae, superne scabrae. Vaginae laminaeque mortuae diu persistentes, irregulariter dissolutae. Laminae longae, cylindricae, setaceae usque fere junceae, 0.5—0.7 mm diametro, scabrae, rigidae, acutae, 7-nerviae, strato sclerenchymatico in tota facie inferiore continuo raro paulum interrupto, nervos marginales dorsalemque attingente; in facie superiore costis 5 inter sulcos profundos, supra fasciculis sclerenchymaticis praeditis percursae. Folia omnia

plicata. Ligulae in surculis 4—5 mm longae, acutae, in culmis brevissimae (vix  $\frac{1}{2}$  mm longae), truncatae, valde ciliatae. Culmus 40—50 cm altus, nodis 2; nodus supremus in quinta vel quarta parte inferiore situs, sub panicula angulatus et scaber. Panicula 6.5—8.5 cm longa, interdum interrupta, post anthesin contracta et densa, rhachis paulum flexuosa, ut rami scabra. Ramus infimus paniculae tertia parte plerumque brevior. Spiculae ellipticae, virides, apicibus interdum violaceae, 8 mm longae. Glumae inaequilongae, acutae, inferior subulata, superior lanceolata. Lemma 5.5 mm longum, oblongo-lanceolatum, marginibus scaberrimum, aristatum, arista usque ad 4 mm longa. Antherae palea dimidia longiores. Pollen fertile. Ovarium glabrum. Lodiculae ovario aequilongae vel paulo longiores.

Macedonia: Bitolj, in pratis alpinis montium Perister, cca. 2200 m, leg. Ferd. Weber; Typus in herb. Mus. Wien.



Blatquerschnitt von:

1. *Festuca ovina* L. ssp. *frigida* Hack. var. *peristerea* J. Vetter. 2. *F. heteroglossa* J. Vetter.  
3. *F. pseudovaria* J. Vetter.

*Festuca heteroglossa* gehört wegen der zylindrischen Blätter und wegen der langen Blatthäutchen der Sproßblätter zur Sektion *Variae*. Zu *Festuca varia* Hack. sens. ampl. kann sie nicht gerechnet werden wegen des kahlen Fruchtknotens. In diesem Merkmale stimmt sie mit *Festuca elegans* Boiss. überein, unterscheidet sich aber von dieser Pflanze durch die spitzen Spelzen der Ährchen. *F. heteroglossa* scheint also eine Mittelstellung zwischen *F. varia* und *F. elegans* einzunehmen.

3. *Festuca varia* Hnk. var. *genuina* Hack. × *F. pumila* Vill.; *Festuca pseudovaria* J. Vetter, nova hybr.

Culmus 40—45 cm altus, binodus, sub panicula laevis et canaliculatus. Ligula brevis, 1—1.5 mm longa, superne rotundata, eciliata. Laminae surculorum sterilium subsetaceae usque setaceae, 0.5—0.65 mm latae, rigidae, pungentes, 7—9-nerviae, subtus strato sclerenchymatico continuo, interdum interrupto, interdum nervos 3 maximos attingente provisae; laminae intus 3-costatae, costis interdum fasciculis sclerenchymaticis tenuibus praeditis. Panicula 6.5—8 cm longa, laxa, subnutans, axi ramisque scabris. Spiculae 8.5 mm longae, ovato-lanceolatae usque ellip-

ticae, intense violaceo-suffusae. Glumae inaequilongae, acutae, inferior subulata, superior ovata. Lemma late ovatum, aristatum. Palea carinis scaberrima, interdum etiam intus inter eas scabridula. Pollen sterile.

Tirolia australis: In graminosis lapidosis in jugo Fedaja sub monte Marmolata, leg. J. Vetter; Typus in herb. Mus. Wien.

Habituell ist die Pflanze einer *Festuca varia* sehr ähnlich, unterscheidet sich aber von ihr durch das kürzere Blatthäutchen, schmälere, nur 3-rippige Blätter und kleinere Ährchen. — Ich hielt sie anfangs für *Festuca rigidior* Mut. [Siehe Verhandlungen der zoologisch-botanischen Gesellschaft, Jahrg. 1907, pag. (239)]. Ein Vergleich mit *F. rigidior* von der Griesleiten der Rax ließ Zweifel an der Richtigkeit meiner Deutung entstehen, deren Berechtigung durch die Pollenuntersuchung und die Beobachtung der oben erwähnten Merkmale erwiesen wurde.