

Atypische Ausbildung der sekundären Geschlechtsmerkmale bei *Callinectes sapidus acutidens* RATHBUN 1895

VON GERHARD PRETZMANN

(Mit 2 Tafeln)

Manuskript eingelangt am 12. Jänner 1966

In der Sammlung des Wiener Naturhistorischen Museums befindet sich ein Exemplar von *Callinectes sapidus acutidens* RATHBUN, das in der Ausgestaltung des Abdomens sich von den anderen adulten Weibchen stark unterscheidet. Das Abdomen ist breit dreieckig mit annähernd geraden Seitenkanten, ähnlich dem Abdomen unreifer Weibchen.

Die Abdominalsegmente 2—6 sind verschmolzen, die Trennlinien angedeutet. Die Pleopoden (4 Paar) sind schlank, hyalin-durchscheinend, annähernd gleich gebaut und fast gleich groß. Der Exopodit und der Endopodit erreichen fast die gleiche Länge; der Endopodit zeigt eine Ringelung. Alle Pleopoden sind unbehaart.

Das Sternum weist normale weibliche Genitalöffnungen auf, die Coxen der P V sind normal gebaut, es handelt sich also nicht um einen Zwitter. Vermutlich stellt das Tier ein Weibchen dar, dessen Geschlechtsreife unterdrückt oder verzögert wurde.

Da das Tier eine Carapaxlänge von 60 mm aufweist, ist es wohl als ausgewachsen anzusehen. Die größte Carapaxlänge, die M. RATHBUN angibt, beträgt 67 mm für ein Männchen. In der Sammlung des Wiener naturhistorischen Museums befinden sich auch kleinere Weibchen, die voll entwickelt sind (50 mm Cpxlg.).

Der Befund ist für die Determination von Bedeutung, da die Genera *Portunus* WEBER (= *Neptunus* DE HAAN) und *Callinectes* in der Ausbildung der Männlichen Abdomina deutlich differieren und zwar sind die Abdomina der Gattung *Portunus* breit dreieckig, bei *Callinectes* T-förmig gebaut. Da dieses Merkmal meist an erster Stelle in den Bestimmungsschlüsseln steht, ist bei oberflächlicher Determination ein Irrtum leicht möglich.

Maße: Cpxlg. 60 mm

Cpxbr.: 132,5 mm

Abdomen: 46 mm, Br.: 40,5 mm

Pleopoden: 34, 28, 26, 22 mm.

Fundort: Brasilien, Natterer coll. 1817—35.

Aufbewahrungsort: Nat. Mus. Wien, 2848:

Literatur

- RATHBUN, M., (1895): The Genus *Callinectes*. Proc. U. S. Nat. Mus. 18 (non 17!) 1895, p. 354.
— (1901): The *Brachura* and *Macrura* of Portorico. Bull. U. S. Fish. Comm for 1900, 2, p. 47.
— (1930): The Cancroid Crabs of America. Bull. U. S. Nat. Mus. 152.

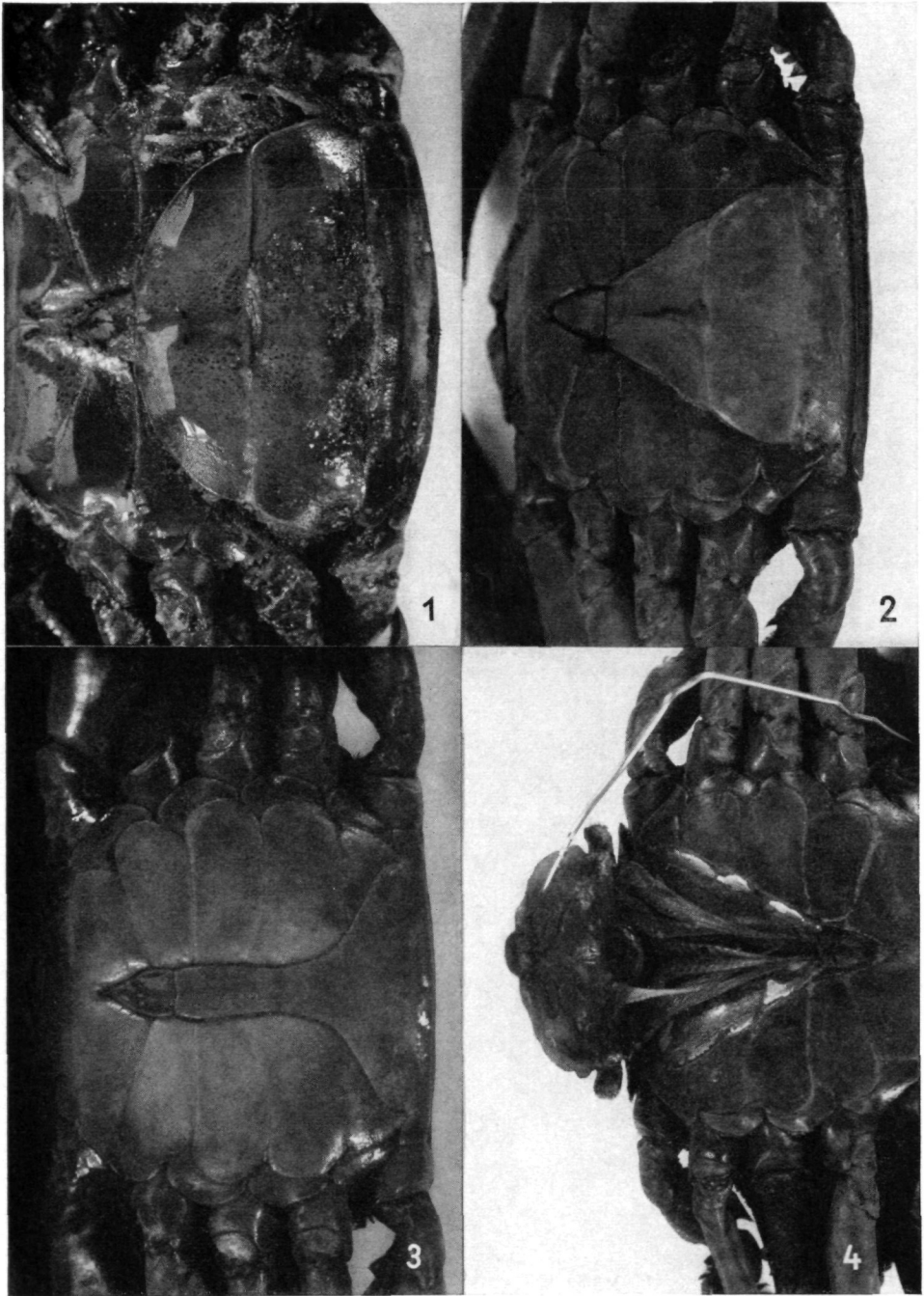
Verzeichnis der Abbildungen

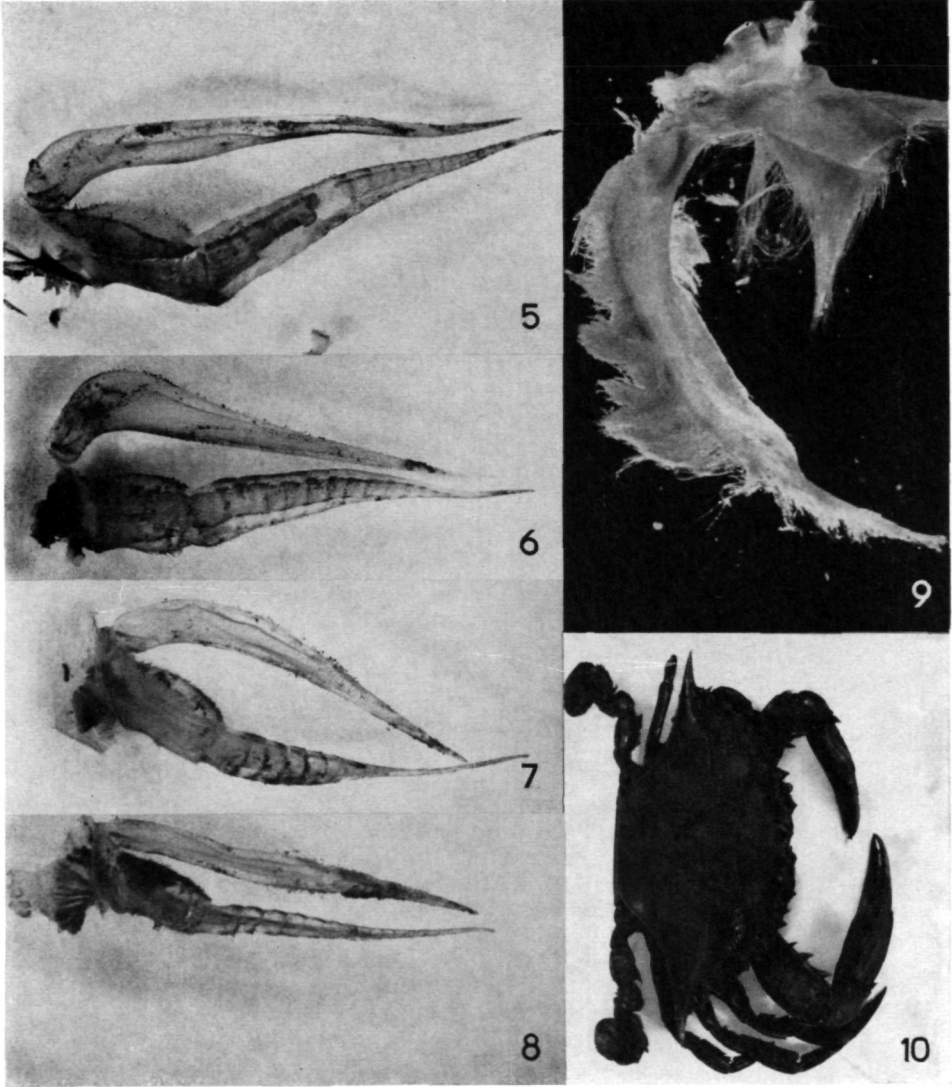
Tafel 1

- Fig. 1: *Callinectes sapidus acutidens*, Adultes ♀, Abdomen. 1×.
Fig. 2: *Callinectes sapidus acutidens*, ♀, atypisches Abdomen. 0,7×.
Fig. 3: *Callinectes sapidus acutidens*, adultes ♂, Abdomen. 1×.
Fig. 4: *Callinectes sapidus acutidens*, atypisches ♀, Abdomen abgehoben. 0,7×.

Tafel 2

- Fig. 5—8: *Callinectes sapidus acutidens*, atypisch entwickelte Pleopoden. 3×.
Fig. 9: *Callinectes sapidus acutidens*, normale Pl. I eines adulten ♀. 3×.
Fig. 10: *Callinectes sapidus acutidens*, atypisches ♀, Dorsalansicht. 0,4×.





ZOBODAT - www.zobodat.at

Zoologisch-Botanische Datenbank/Zoological-Botanical Database

Digitale Literatur/Digital Literature

Zeitschrift/Journal: [Annalen des Naturhistorischen Museums in Wien](#)

Jahr/Year: 1966

Band/Volume: [69](#)

Autor(en)/Author(s): Pretzmann Gerhard

Artikel/Article: [Atypische Ausbildung der sekundären Geschlechtsmerkmale bei *Callinectes sapidus acutidens* Rathbun 1895. \(Tafel 1-2\) 305-306](#)