

Odonaten vom Lingga-Archipel

Von DOUGLAS ST. QUENTIN, Wien

(Mit einer Textabbildung)

Manuskript eingelangt am 19. Juli 1967

In der Sammlung des Naturhistorischen Museums in Wien liegen einige Odonaten vor, die FRUHSTORFER auf dem Lingga-Archipel sammelte; sie werden hier mit den bisher vom Archipel genannten Arten gebracht.

1. *Devadatta argyroides argyroides* (SELYS, 1859)

1 (unvollständiges) ♀, Hfl.: 26 mm, etwas kleiner als Exemplare aus Sumatra in der Sammlung hier. Die Art ist von der Halbinsel Malaya und von Sumatra angegeben.

2. *Euphaea impar* SELYS, 1859

2 ♂♂; die Art ist von der Halbinsel Malaya, von Sumatra und Borneo angegeben.

3. *Rhinocypha biseriata biseriata* SELYS, 1859.

Die Art ist vom Lingga-Archipel (LIEFTINCK 1954 Treubia 22:8—9) angegeben.

4. *Rhinocypha fenestrella* RAMBUR, 1842.

1 ♂; die Art war bisher nicht südlicher als von der Halbinsel Malaya bekannt, denn die Angabe Borneo soll (LIEFTINCK l. c. p. 10) irrtümlich sein.

5. *Vestalis amoena* SELYS, 1853.

3 ♂♂; die Art ist von Siam bis Borneo verbreitet.

6. *Copera vittata vittata* (SELYS, 1863).

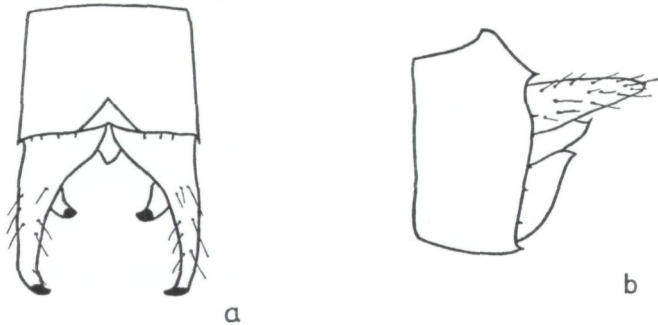
1 ♂; das Exemplar wurde seinerzeit von E. SCHMIDT (Bonn) als ? *Copera lobimargo* KRÜGER, nach der heutigen Nomenklatur also *C. imbricata* (SELYS, 1863) bestimmt, dürfte aber eher zu *C. vittata* gehören, umsomehr als *imbricata* bis jetzt nur aus dem westlichen Sumatra, *vittata* aber aus dem ganzen Gebiet bekannt ist.

7. *Drepanosticta sharpi* (LAIDLAW, 1907).

1 typisches ♂; die Art war bisher nicht südlicher als von der Halbinsel Malaya bekannt.

8. *Teinobasis rajah* LAIDLAW, 1912.

1 ♂, Abd.: 33, Hfl.: 20. Das ♂ wird mit Vorbehalt zu *rajah* gestellt; es stimmt in der Körperfärbung und auch Geädermerkmalen gut mit *T. leonorae* LIEFTINCK, 1937, einem Synonym von *rajah*, überein; die Appendices sind jedoch nicht unerheblich verschieden; so ist (Abb. 1) der obere Ast der App. sup. nicht „about two-thirds of the length of segm. 10“ sondern länger als das Segment und der untere Ast nicht „almost as long as the upper one“ sondern etwa halb so lang. Diese Unterschiede würden sonst eine Neubeschreibung rechtfertigen, doch ist zu bedenken, daß *T. leonorae* nach einem einzigen, sehr



Appendices von *Teinobasis rajah* LAIDLAW ?
a) Dorsalansicht; b) Seitenansicht.

alten ♂ beschrieben wurde und auch das vorliegende ♂ sehr alt ist, daher post-mortale Verzerrungen nicht auszuschließen sind. *T. rajah* ist aus Nordwestborneo, *T. leonorae* aus Penang angegeben.

9. *Pornothemis serrata* KRÜGER, 1902.

1 ♂ und 1 ♀; die Art ist im Gebiet aus Malaya, Sumatra, Java, Borneo und zahlreichen Inseln bekannt.

10. *Orchithemis pulcherrima* BRAUER, 1878.

Von LIEFTINCK (1. c. p. 127) vom Lingga-Archipel angegeben.

11. *Agrionoptera sexlineata* SELYS, 1879.

2 ♂♂ und 1 ♀; auch von LIEFTINCK (1. c. p. 132) vom Lingga-Archipel angegeben.