

Ann. Naturhist. Mus. Wien	92	B	121–133	Wien, 30. Juli 1991
---------------------------	----	---	---------	---------------------

**Ein Beitrag zur Kenntnis einiger Chlaeniinae- (Callistinae-)Formen aus der paläarktischen und der orientalischen Region. (Zugleich erste Auswertung der vom Naturhistorischen Museum in Wien erworbenen Chlaeniinae-Spezialsammlung ERNST GRUNDMANN'S.) (Carabidae: Col.)**

**Nachtrag zum 1. Teil**

VON KARL MANDL †

(Mit 13 Abbildungen)

Manuskript eingelangt am 20. Juni 1989

Durch ein Versehen kamen die zur im obigen Titel genannten Arbeit von KARL MANDL (erschieden in Ann. Naturhist. Mus. Wien; 84/B: 401–447) gehörigen 13 Abbildungen sowie eine Textseite nicht zum Abdruck. Die Schriftleitung bringt daher gelegentlich der Würdigung des verstorbenen Autors die fehlenden Teile als späten Nachtrag zum 1. Teil.

*Chlaenius (Chlaenius) pallipes* ssp. *tibetanus* GRUNDMANN, 1956

Eine Form dieses Subgenus sei noch kurz erwähnt, weil sie in den beiden Sammlungen (Naturhistorisches Museum und GRUNDMANN) in einer größeren Serie vertreten, sonst aber meines Wissens weitgehend unbekannt geblieben ist: *tibetanus* GRUNDMANN, eine Subspecies der Art *pallipes* GEBLER.

Die Art *pallipes* GEBLER ist von Ostsibirien über China und Korea bis Japan verbreitet und überall nicht gerade selten anzutreffen. Zwischen festlandasiatischen Exemplaren und einem mir ebenfalls vorliegenden Exemplar aus Japan, von FRUHSTORFER gesammelt, kann ich keinen Unterschied feststellen. Umso erstaunlicher ist es, daß in Tibet eine Form von HAUSERS Sammlern erbeutet wurde, die tatsächlich einen Subspeciesstatus verdient. Sie ist (nach GRUNDMANN'S Beschreibung, die ich in allen Punkten den Tatsachen entsprechend befunden habe) durchschnittlich um 20% kleiner als die Nominatform und vor allem durch die dunklere, schwarz-grüne Farbe charakterisiert. Der Halsschild ist etwas schmaler als bei *pallipes* s. str., die Seitenränder sind nach hinten geradlinig verengt, wogegen bei der Nominatform hin und wieder eine schwache Einbuchtung feststellbar ist. Die übrigen von GRUNDMANN angeführten Unterschiede liegen alle innerhalb der Variationsbreite und sind daher für eine Unterscheidung nicht zu verwenden.



Abb. 1: (zu den Seiten 404–418).

- *Chlaenius (Chlaeniellus) nitidulus* SCHRANK; ☆ *Chlaenius (Chlaeniellus) kindermanni* CHAUDOIR;  
● *Chlaenius (Chlaeniellus) tibialis* DEJEAN; ■ *Chlaenius (Chlaeniellus) melampus* MENETRIES;  
⊛ *Chlaenius (Chlaeniellus) azureulus* MANDL.

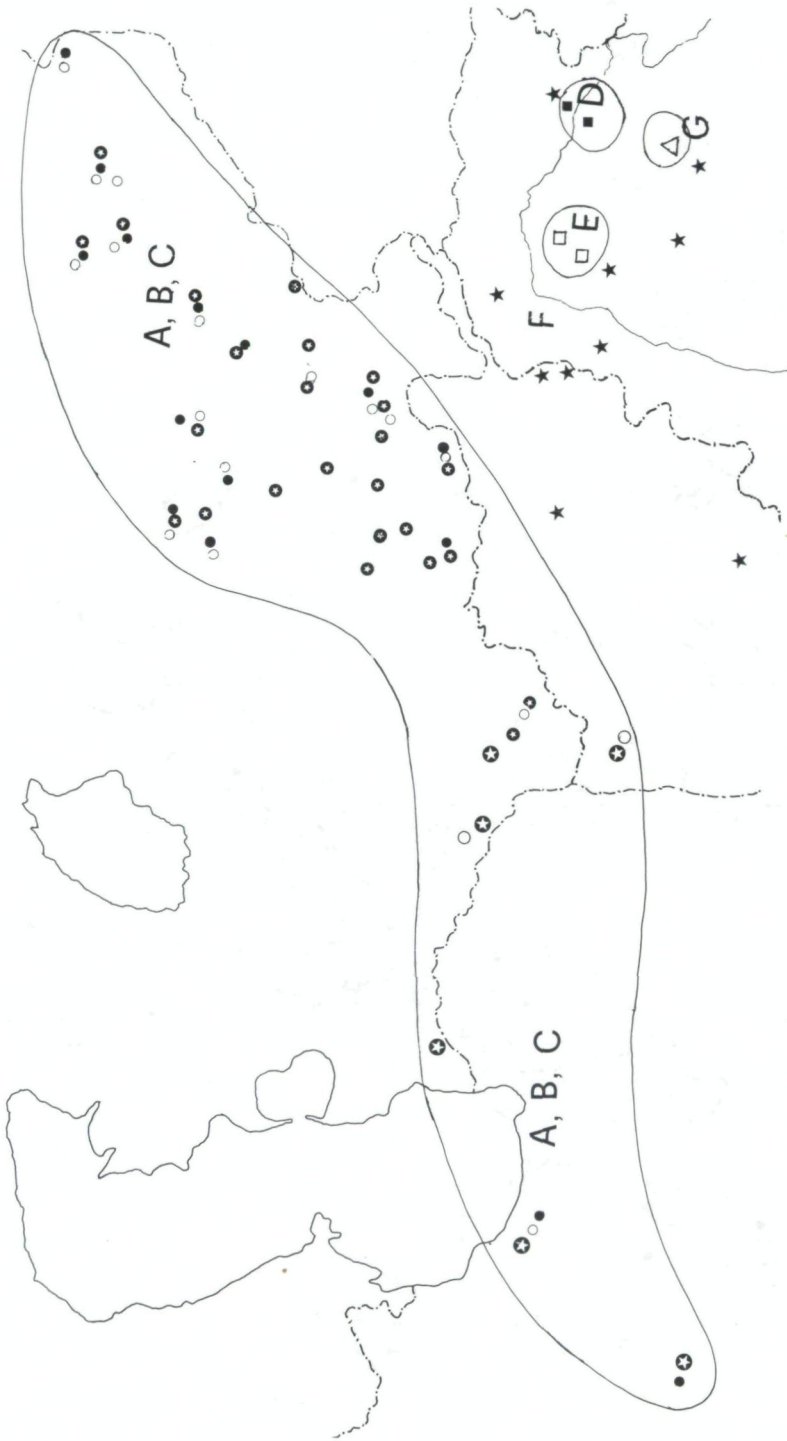


Abb. 2: (zu den Seiten 422–433).

- ⊛ *Chlaenius (Chlaeniellus) tenuilimbatus* BALLON s. str.; ○ *Chlaenius (Chlaeniellus) tenuilimbatus* ab. *inlimbatus* nov. ab.; ● *Chlaenius (Chlaeniellus) tenuilimbatus* ab. *obscuripennis* nov. ab.; ■ *Chlaenius (Chlaeniellus) aratulus* nov. spec.; □ *Chlaenius (Chlaeniellus) kenyeryae* nov. spec.; ★ *Chlaenius (Chlaeniellus) laetiunculus* CHAUDOIR; △ *Chlaenius (Chlaeniellus) kultuensis* BATES.



Abb. 3: (zu den Seiten 443–445).

■ *Chlaenius (Dinodes) cruralis* FISCHER-WALDHEIM; ● *Chlaenius (Dinodes) decipiens* DUFOUR.

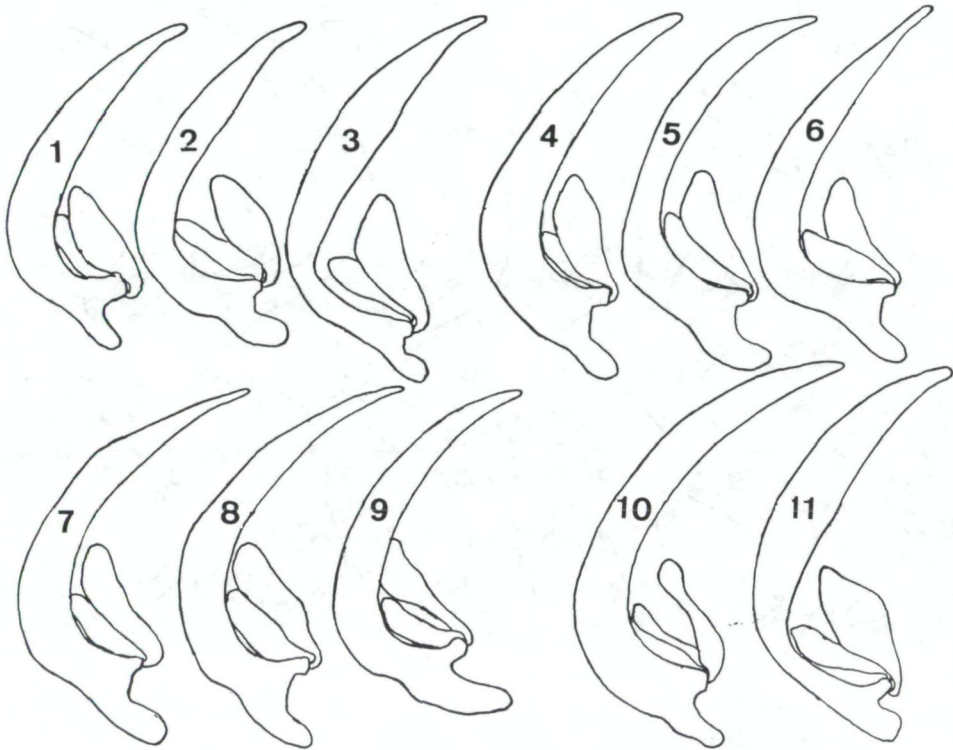


Abb. 4: Penis-Umrißzeichnungen (zu den Seiten 421, 422–427, 435 und 438).

- 1 – *Chl. (Chlaeniellus) flavipes* MENETRIES (Sammlg. KAHR ohne Fundort); 2 – *Chl. (Chlaeniellus) flavipes* MEN. Persien; 3 – *Chl. (Chlaeniellus) laetiussculus* CHAUDOIR, Pakistan, Prov. Swat; 4 – *Chl. (Chlaeniellus) tenuilimbatus* BALLION, Turkestan; 5 – *Chl. (Chlaeniellus) tenuilimbatus* BALL., Semirjetschensk, Ketmen tjube; 6 – *Chl. (Chlaeniellus) tenuilimbatus* BALL.; 7 – *Chl. (Chlaeniellus) atratulus* MANDL (coll. HAUSER, leg. LOBZANG); 8 – *Chl. (Chlaeniellus) atratulus* MANDL (coll. HAUSER, leg. LOBZANG); 9 – *Chl. (Chlaeniellus) atratulus* MANDL, Kaschmir, Ladack; 10 – *Chl. (Chlaeniellus) obscurus* KLUG, Mts. Sinai; 11 – *Chl. (Chlaeniellus) koenigi* SEMJONOW, Transkasprien.

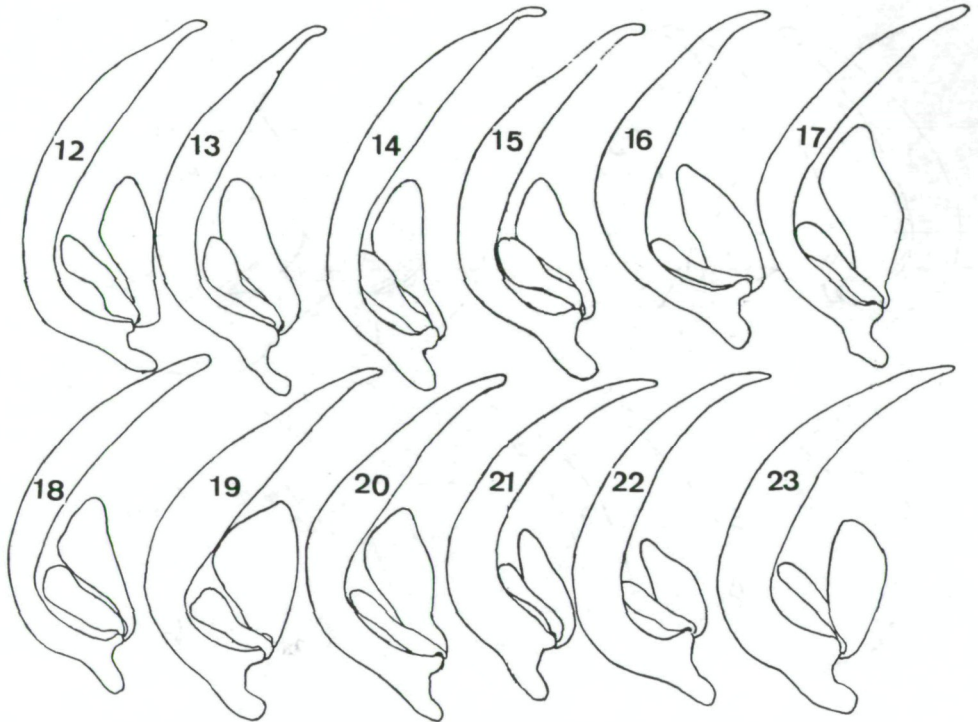


Abb. 5: Penis-Umrißzeichnungen (zu den Seiten 404–411, 414, 419–421 und 435–437).

12 – *Chl. (Chlaeniellus) nitidulus* SCHRANK, Wien-Prater; 13 – *Chl. (Chlaeniellus) nitidulus* SCHRANK, NÖ.-Wachau; 14 – *Chl. (Chlaeniellus) kindermanni* CHAUDOIR, Walouki, Süd-Rußland; 15 – *Chl. (Chlaeniellus) melampus* MENETRIES, Kirgisien; 16 – *Chl. (Chlaeniellus) terminatus* DEJEAN; 17 – *Chl. (Chlaeniellus) nigricornis* FABRICIUS, Silesia; 18 – *Chl. (Chlaeniellus) nigricornis* FABR., Silesia; 19 – *Chl. (Chlaeniellus) nigricornis* FABR., ohne Fundort; 20 – *Chl. (Chlaeniellus) nigricornis melano-cornis* DEJEAN, Wien-Inundationsgebiet; 21 – *Chl. (Chlaeniellus) vestitus* PAYKULL, Toskana-Italien; 22 – *Chl. (Chlaeniellus) vestitus* PAYK., Sultanabad, Persien; 23 – *Chl. (Chlaeniellus) extensus* MANNERHEIM, Turkestan (HABERHAUER).



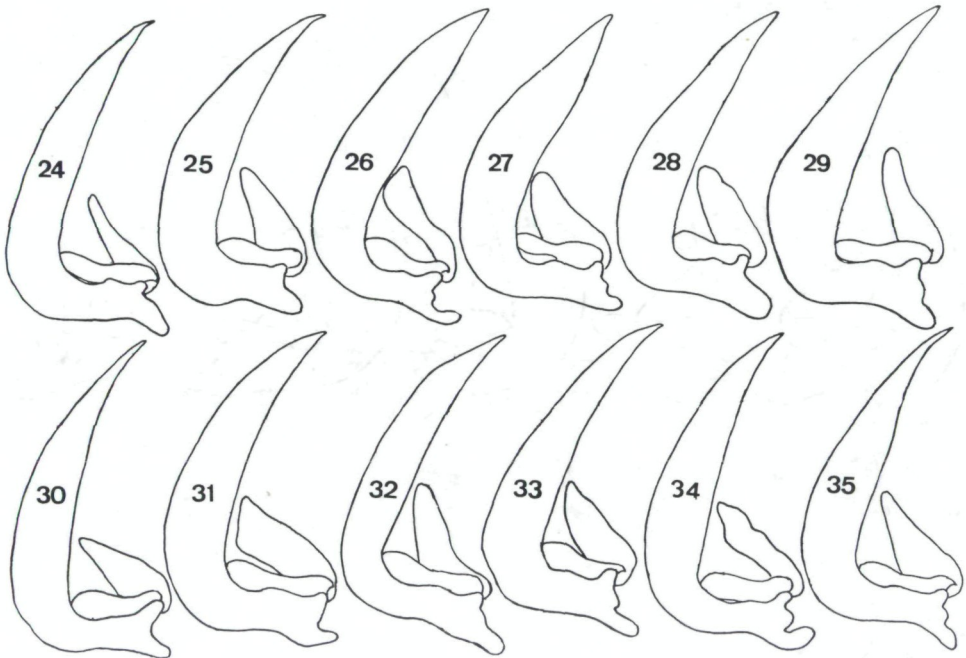


Abb. 6: Penis-Umrißzeichnungen (zu den Seiten 444–445).

24 – *Chl. (Dinodes) decipiens* DUFOR, Spanien; 25 – *Chl. (Dinodes) decipiens* DUF., Spanien; 26 – *Chl. (Dinodes) decipiens* DUF., Rouen, Frankreich; 27 – *Chl. (Dinodes) decipiens* DUF., Italien; 28 – *Chl. (Dinodes) decipiens* DUF., Antonimina, Calabrien, Italien; 29 – *Chl. (Dinodes) decipiens* DUF., Mte. San Angelo, Gargano, Italien; 30 – *Chl. (Dinodes) decipiens* DUF., Elbassan, Albanien; 31 – *Chl. (Dinodes) decipiens* DUF., Kephalenias, Griechenland; 32 – *Chl. (Dinodes) decipiens* DUF., Arta, Epirus, Griechenland; 33 – *Chl. (Dinodes) decipiens* DUF., Balkan; 34 – *Chl. (Dinodes) decipiens* DUF., Baška, Insel Krk, Jugoslawien; 35 – *Chl. (Dinodes) decipiens* DUF., Bakovač, Kroatien, Jugoslawien.

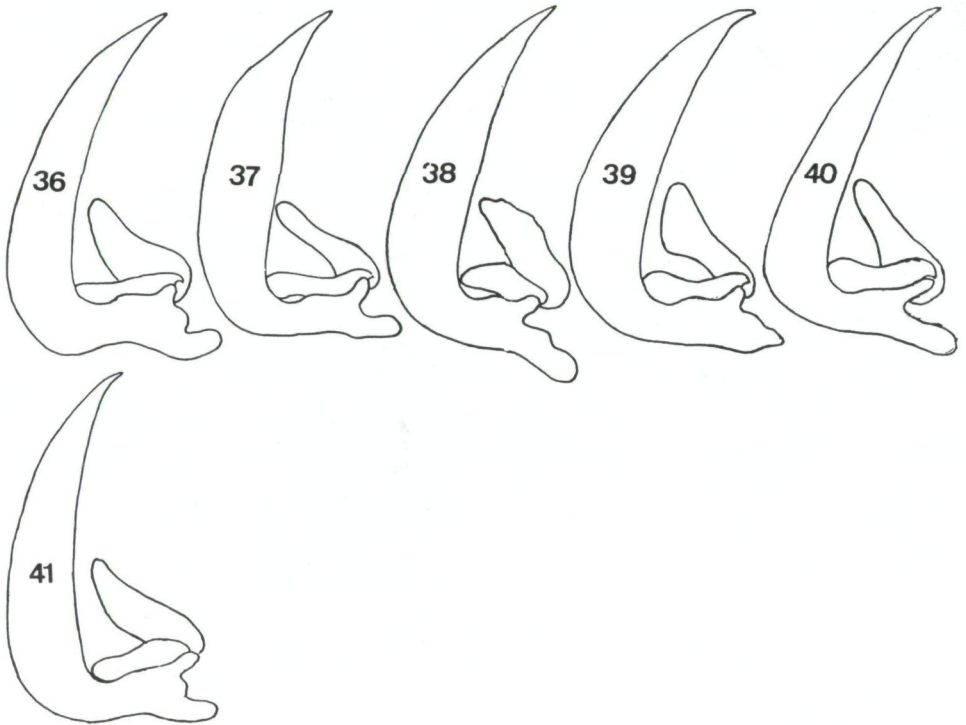


Abb. 7: Penis-Umrißzeichnungen (zu den Seiten 444-445).

- 36 - *Chl. (Dinodes) decipiens* DUFOUR, Simferopol, Krim; 37 - *Chl. (Dinodes) decipiens* DUF., Namrun, Anatolien; 38 - *Chl. (Dinodes) decipiens* DUF., Namrun, Anatolien; 39 - *Chl. (Dinodes) decipiens* DUF., Tanger, Marokko; 40 - *Chl. (Dinodes) decipiens* DUF., Agamende S'Mi, Marokko; 41 - *Chl. (Dinodes) decipiens* DUF., Le Kef, Tunesien.



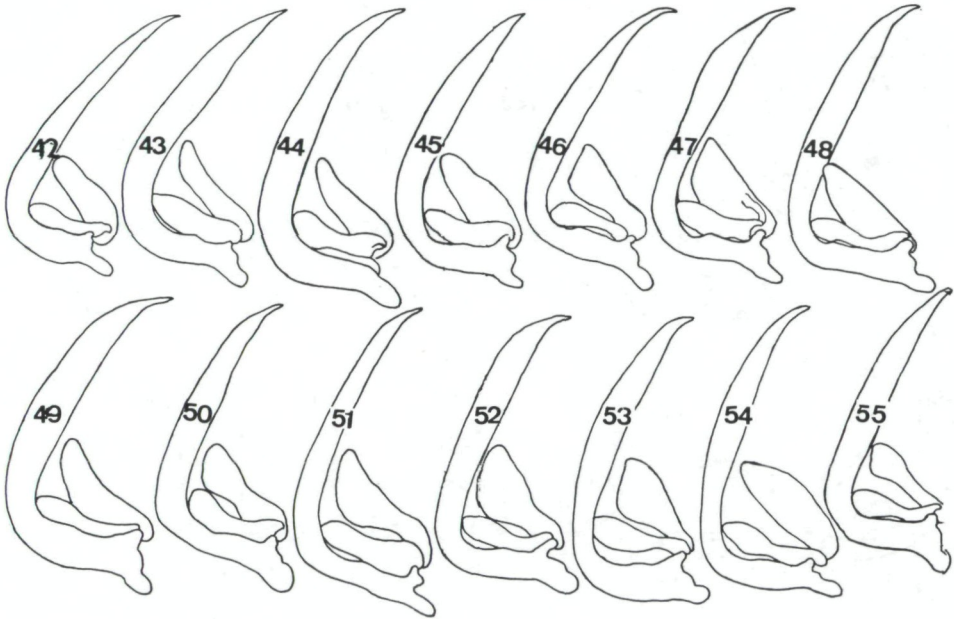


Abb. 8: Penis-Umrißzeichnungen (zu den Seiten 442–444).

- 42 – *Chl. (Dinodes) cruralis* FISCHER-WALDHEIM, Kubangebiet, Süd-Rußland; 43 – *Chl. (Dinodes) cruralis* FISCH.-W., Armenien, Süd-Rußland; 44 – *Chl. (Dinodes) cruralis* FISCH.-W., Smyrna, Anatolien; 45 – *Chl. (Dinodes) cruralis* FISCH.-W., Smyrna, Anatolien; 46 – *Chl. (Dinodes) cruralis* FISCH.-W., Köycegiz, Anatolien; 47 – *Chl. (Dinodes) cruralis* FISCH.-W., Kutahya, Anatolien; 48 – *Chl. (Dinodes) cruralis* FISCH.-W., Egerdir, Anatolien; 49 – *Chl. (Dinodes) cruralis* FISCH.-W., Asia min. (BODEMEYER); 50 – *Chl. (Dinodes) cruralis* FISCH.-W., Jerusalem; 51 – *Chl. (Dinodes) cruralis* FISCH.-W., Kopet Dagh, Desht, Persien; 52 – *Chl. (Dinodes) cruralis* FISCH.-W., Astrabad (Gorgan), Persien; 53 – *Chl. (Dinodes) cruralis* FISCH.-W., Gorgan, Persien; 54 – *Chl. (Dinodes) cruralis* FISCH.-W., Moghan, Persien; 55 – *Chl. (Dinodes) cruralis* FISCH.-W., Korfu, Griechenland.

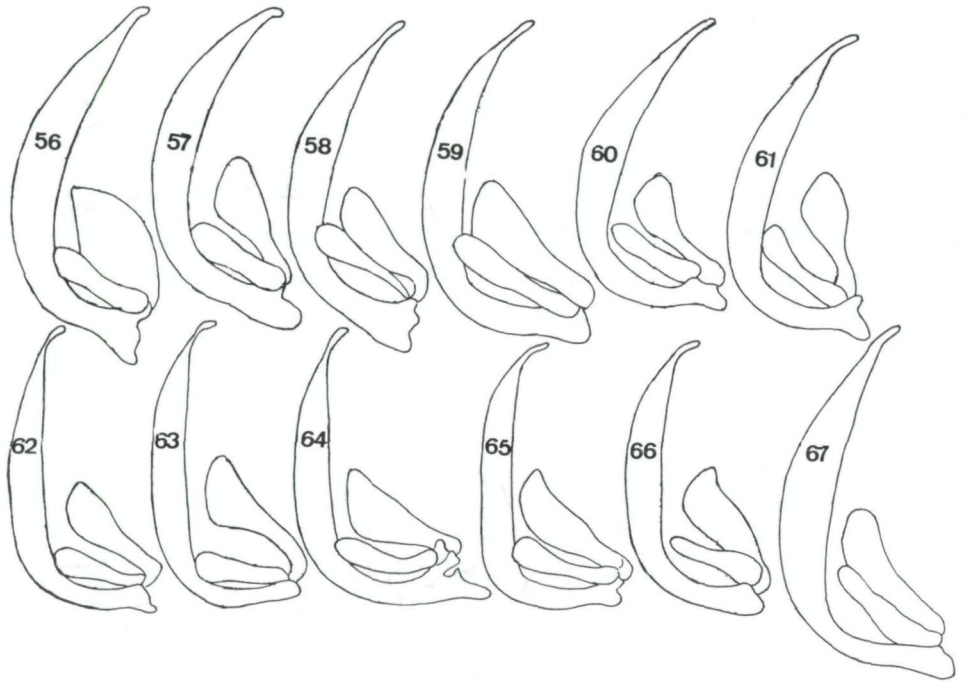


Abb. 9: Penis-Umrißzeichnungen (zu den Seiten 404–418).

- 56 – *Chl. (Chlaeniellus) nitidulus* SCHRANK, Vintl, Südtirol; 57 – *Chl. (Chlaeniellus) nitidulus* SCHR., Umg. Wien; 58 – *Chl. (Chlaeniellus) tibialis* DEJEAN, Südfrankreich; 59 – *Chl. (Chlaeniellus) tibialis* DEJ., Innufer bei Innsbruck, Tirol; 60 – *Chl. (Chlaeniellus) tibialis* DEJ., Grimmingbach bei Pürgg, Stmk.; 61 – *Chl. (Chlaeniellus) tibialis* DEJ., Siebenbürgen (DEUBEL); 62 – *Chl. (Chlaeniellus) kindermanni* CHAUDOIR, Walouki, Woronesh, Rußland; 63 – *Chl. (Chlaeniellus) kindermanni* CHAUD., Alai Dagh, Turkestan; 64 – *Chl. (Chlaeniellus) kindermanni* CHAUD. (ohne Fundort, mit düstererzfarbener Flügeldeckenoberseite, Nominatform); 65 – *Chl. (Chlaeniellus) melampus* MENETRIES, Musart, Thian Shan; 66 – *Chl. (Chlaeniellus) melampus* ab. *obscuripes* MANDL, Tekes Tal, Thien Shan; 67 – *Chl. (Chlaeniellus) azureulus* MANDL, Sta. Eufemia d'Aspromonte, Calabrien, Italien.

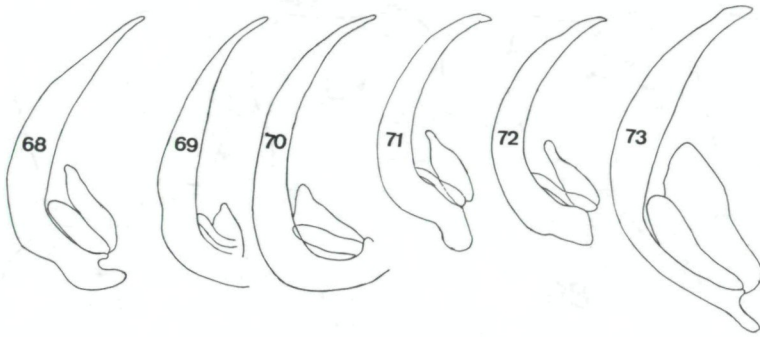


Abb. 10: Penis-Umrißzeichnungen.

68 – *Chl. (Chlaeniellus) fraterculus* MAINDRON, zur Seite 433; 69 – *Chl. (Chlaeniellus) vestitus* PAYKULL, Salzquelle am Kopet-Dagh, zu den Seiten 435–436; 70 – *Chl. (Chlaeniellus) extensus* MANNERHEIM, Region Kuldja, zu den Seiten 436–437; 71 – *Chl. (Chlaeniellus) inops* CHAUDOIR, zur Seite 437; 72 – *Chl. (Chlaeniellus) annamensis* (KUNTZEN i. l.) n. sp., zur Seite 438; 73 – *Chl. (Chlaeniellus) pallipes tibetanus* GRUNDMANN.

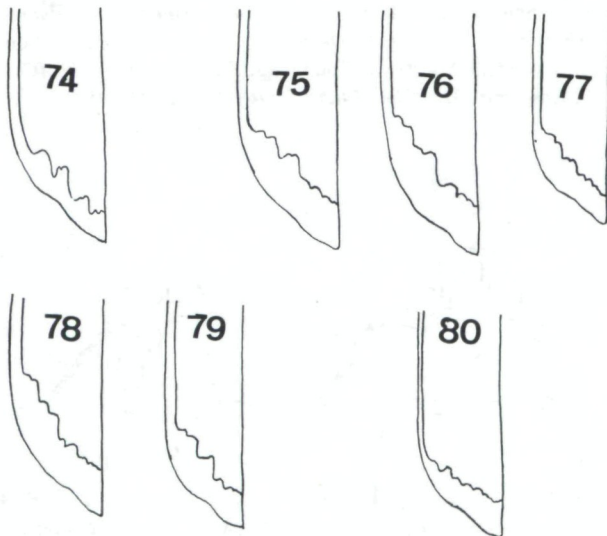


Abb. 11: Flügeldeckenzeichnung (zu den Seiten 420–421 und 435–436).

74 – *Chl. (Chlaeniellus) extensus* MANNERHEIM, Turkestan; 75 – *Chl. (Chlaeniellus) vestitus* PAYKULL, Spanien; 76 – *Chl. (Chlaeniellus) vestitus* PAYK., Mte. Argentario, Italien; 77 – *Chl. (Chlaeniellus) vestitus* PAYK., Beausset, Frankreich; 78 – *Chl. (Chlaeniellus) vestitus* PAYK., Beirut; 79 – *Chl. (Chlaeniellus) vestitus* PAYK., Sultanabad, Persien; 80 – *Chl. (Chlaeniellus) terminatus* DEJEAN, Süd-Rußland.

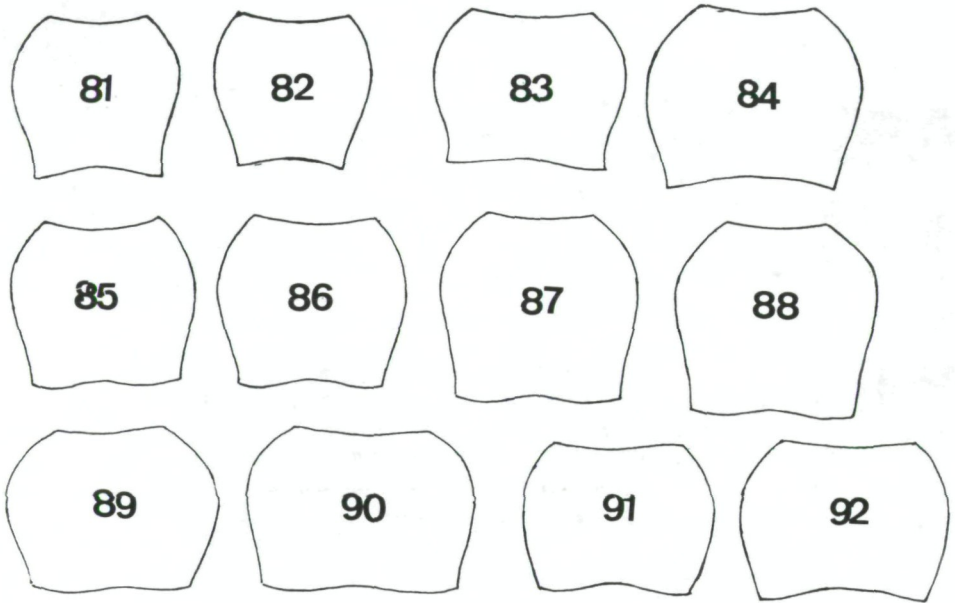


Abb. 12: Halsschildumriß (zu den Seiten 421–433).

81 – *Chl. (Chlaeniellus) flavipes* MENÉTRIÉS ♂, Persien; 82 – *Chl. (Chlaeniellus) flavipes* MEN. ♀, Persien; 83 – *Chl. (Chlaeniellus) laetiussculus* CHAUDOIR ♂, Kaschmir; 84 – *Chl. (Chlaeniellus) laetiussculus* CHAUD. ♀, Kaschmir; 85 – *Chl. (Chlaeniellus) tenuilimbatus* BALLION ♂, Turkestan; 86 – *Chl. (Chlaeniellus) tenuilimbatus* BALL. ♀, Turkestan; 87 – *Chl. (Chlaeniellus) tenuilimbatus* ab. *obscuripennis* MANDL ♂, Semirjetschensk; 88 – *Chl. (Chlaeniellus) tenuilimbatus* ab. *obscuripennis* MANDL ♀, Semirjetschensk; 89 – *Chl. (Chlaeniellus) kenyeryae* MANDL ♂, Sonomarg, Kaschmir; 90 – *Chl. (Chlaeniellus) kenyeryae* MANDL ♀, Sonomarg, Kaschmir; 91 – *Chl. (Chlaeniellus) atratulus* MANDL ♂, Kaschmir; 92 – *Chl. (Chlaeniellus) atratulus* MANDL ♀, Kaschmir.

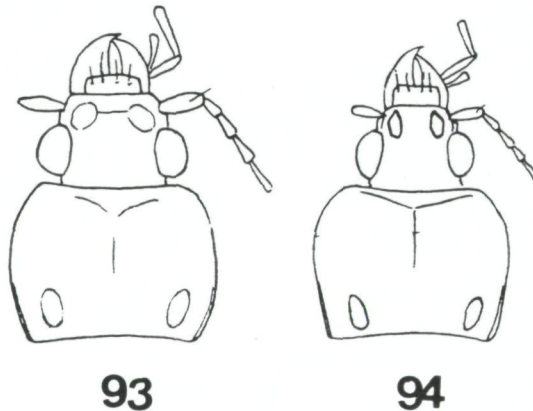


Abb. 13: Figurenerklärung (zu den Seiten 446–447).

93 – *Chlaenius (Paradinodes) viridis* MENÉTRIÉS. Kopf- und Halsschildumriß; 94 – *Chlaenius (Paradinodes) huedepohli* nov. spec., Kopf- und Halsschildumriß.

Alle Individuen (dem Autor lagen 30 Exemplare vor) stammen aus Tibet: Kuku Nor, 3200 m, coll. HAUSER, beziehungsweise aus Tibet, Sining.

*Chlaenius (Chlaenius) jedlickai* nom. nov. für *Claenius persicus* JEDLIČKA, 1968

Eine Namensänderung ist in diesem Subgenus noch durchzuführen. JEDLIČKA hat in den Annales de la Société Entomologique de France, 1968, (N. S.); 4 (4): 990 einen *Chlaenius persicus* beschrieben und auf Seite 990 auch abgebildet. Der Abbildung nach zu schließen, scheint diese Form tatsächlich in das Subgenus *Chlaenius* s. str. zu gehören und noch unbeschrieben gewesen zu sein. Doch der Name *persicus* kann nicht beibehalten werden, da er durch *Chlaenius persicus* REDTENBACHER, 1850 präokkupiert und somit ein Homonym ist. Ich ändere ihn in *Chlaenius jedlickai* um.

# ZOBODAT - [www.zobodat.at](http://www.zobodat.at)

Zoologisch-Botanische Datenbank/Zoological-Botanical Database

Digitale Literatur/Digital Literature

Zeitschrift/Journal: [Annalen des Naturhistorischen Museums in Wien](#)

Jahr/Year: 1991

Band/Volume: [92B](#)

Autor(en)/Author(s): Mandl Karl

Artikel/Article: [Ein Beitrag zur Kenntnis einiger Chlaeniinae- \(Callistinae-\)Formen aus der paläarktischen und der orientalischen Region. \(Zugleich erste Ausw. der vom Nat. Mus. in Wien erworbenen Chlaeniinae-Spezielsammlung Ernst Grundmanns.\) \(Carabidae: Col.\). 121-133](#)