

Schlesische Hydracarin.

Von K. Viets, Bremen.

Herr Dr. O. Harnisch stellte mir dankenswerter Weise eine Reihe von Hydracarin zur Verfügung, die er in schlesischen Gewässern, vorwiegend in Bächen, sammelte. Unsere bisherigen Kenntnisse von der schlesischen Hydracarinfauna verdanken wir F. Koenike, der Sammlungen von O. Zacharias und K. Knauthe in den 80er und 90er Jahren des vorigen Jahrhunderts bearbeitete.

Die neuen Fundorte und die jeweils dort gefundenen Arten sind:

I. Bäche und Flüßchen der Ebene:

1. Brieg.

a) Paulauer Bach.

Arten: 13, 14, 15, 16, 17, 19, 20, 23, 24, 25, 31, 32, 37,
38, 41, 42, 43, 47, 48, 51, 55, 61, 62, 67, 68, 71,
72, 74, 77, 86, 87.

b) Flößbach.

Arten: *Arrhenurus* sp. ♀.

c) Moselache.

Arten: 16, 20, 26, 35, 47, 74, 75, 85, 86.

2. Neiße bei Ellguth (auch Begleitwässer).

Arten: 7, 15, 29, 30, 47, 48, 54, 60, 71, 76, 78, 80, 87.

3. Weistritz bei Kanth.

Arten: 36, 48.

4. Ohle bei Ohlau.

Arten: 53.

II. Im Vorgebirge:

5. Katzbach.

Arten: 49, 75.

6. Schalkebach am Zopten.

Arten: 77.

7. Sylsterwitzer Bach am Zopten.

Arten: 10, 11, 46, 52.

III. Gebirgsbäche und Quellen:

8. Weistritzquelle und Oberlauf der Weistritz bei Grunwald.
Arten: 2, 3, 9, 11, 38, 39, 40.
9. Kalte, zum Steinbach abwässernde Limnokrene und Oberlauf des Steinbachs selbst (b. Rüders).
Arten: 9, 11, 22, 48.

In der folgenden systematischen Zusammenstellung sind alle m. W. bis jetzt aus Schlesien bekannt gewordenen Hydracarina-Arten zusammengestellt, wobei die Neufunde durch * gekennzeichnet sind.

Die neuen Sammlungen bereicherten die Kenntnisse der deutschen Hydracarinafauna um 4 völlig neue Arten, deren eine zu Ehren des Sammlers mit dessen Namen belegt werden möge. Erstmals in Deutschland nachgewiesen wurde *Dartia borneri* Walt., bisher nur aus den Alpen bekannt.

In *Thyas scutata*, *Oxus tenuisetis*, *Lebertia minutipalpis*, *Megapus distans* liegen dann noch Formen vor, deren Verbreitung bislang nur durch einen oder sehr wenige Fundorte bekannt war¹⁾.

Der Fund einer Halacaride, *Lohmannella violacea* (Kram.), wurde bereits kurz²⁾ erwähnt und möge hier der Vollständigkeit halber wiederholt werden.

Die neuen Fundorte sind bei den Arten durch die Nummern des vorstehenden Verzeichnisses angegeben.

U.-O: Hydracarina.

I. Fam. Halacaridae.

- *1. *Lohmannella violacea* (Kram.). Fundort: Reinerz (Moor).

II. Fam. Limnocharidae.

U.-F.: Hydrovolziinae.

- *2. *Hydrovolzia placophora* (Monti). Fundort: 8 (Quelle).

U.-F.: Protziinae.

- *3. *Protzia invalvaris* Piers. Fundort: 8.

U.-F.: Eylainae.

4. *Eylais tantilla* Koen.
5. *Eylais hamata* Koen.
6. *Eylais discreta* Koen.
*7. *Eylais rimosa* Piers. Fundort: 2.

U.-F.: Limnocharinae.

- *8. *Limnochares aquatica* (L.). Fundort: Reinerz (Moor).

¹⁾ Die genauen Fundorte dieser Arten sind: *Thyas scutata*: durch Grundwasser gespeister, mit dem Bachende (Paulauer Bach bei Brieg) in loser Beziehung stehender Tümpel; 16. 3. 1922. *Oxus tenuisetis*: Seefelder bei Reinerz (Hochmoor); *Lebertia minutipalpis*: Paulauer Bach bei Brieg, in Pflanzen; 3. 4. 1922. *Megapus distans*: Paulauer Bach bei Brieg, in Pflanzen; 3. 4. 1922.

²⁾ K. Viets. Holsteinische Halacariden. — Arch. Hydrobiologie. Bd. XV, 1924, p. 118—121.

U.-F.: Sperchoninae.

9. *Sperchon brevisostris* Koen. Fundort: 8, 9.
*10. *Sp. clupeiifer* Piers. Fundort: 7.
11. *Sp. glandulosus* Koen. Fundort: 7, 8, 9.
12. *Sp. hispidus* Koen.
*13. *Sp. setiger* Thor. Fundort: 1a.
*14. *Sp. squamosus* Kram. Fundort: 1a.

U.-F.: Hydryphantinae.

- *15. *Thyas barbiger* Viets. Fundort: 1a, 2.
16. *Th. pachystoma* Koen. Fundort: 1a, 1c.
*17. *Th. pachystoma paucispina* Viets. Fundort: 1a (Quelle).
18. *Th. palustris* Koen.
*19. *Th. scutata* Protz. Fundort: 1a.
*20. *Th. truncata* (Neum.). Fundort: 1a, 1c.
21. *Th. venusta* C. L. Koch.
*22. *Panisus michaeli* Koen. Fundort: 9 (Quelle).
*23. *Hydryphantus dispar* (Schaub.). Fundort: 1a.
24. *H. ruber* (Degeer.). Fundort: 1a.
*25. *H. ruber prolongatus* Thon. Fundort: 1a, 1c.

U.-F.: Diplodontinae.

26. *Diplodontus despiciens* (O. F. M.). Fundort: Reinerz (Moor), 1c.

U.-F.: Hydrarachninae.

27. *Hydrarachna globosa* (Degeer.).
28. *Hydrarachna valida crassirostris* Koen.

III. Fam. Hygrobatidae.

U.-F.: Limnesiinae.

29. *Limnesia maculata* (O. F. M.). Fundort: 2.
30. *L. fulgida* C. L. Koch. Fundort: 2.
*31. *L. connata* Koen. Fundort: Reinerz (Moor), 1a.

U.-F.: Anisitsiellinae.

- *32. *Dartia borneri* Walt. Fundort: 1a (Quelle).

U.-F.: Lebertiinae.

33. *Lebertia reticulata* Koen.
34. *L. zachariasi* Koen.
*35. *L. harnischi* Viets. Fundort: 1c.
*36. *L. natans* Viets. Fundort: 3.
*37. *L. minutipalpis* Viets. Fundort: 1a.
*38. *L. anellata* Koen. Fundort: 1a, 8.
*39. *L. tuberosa* Thor. Fundort: 8 (Quelle).
*40. *L. complexa* Koen. Fundort: 9 (Quelle).
*41. *L. dubia suturata* Viets. Fundort: 1a.
*42. *L. palpalis* Viets. Fundort: 1a.
*43. *Oxus strigatus* (O. F. Müll.). Fundort: 1a.
*44. *O. tenuisetis* Piers. Fundort: Reinerz (Moor).
45. *Gnaphiscus setosus* Koen.

U.-F.: Hygrobatinae.

- *46. *Hygrobates calliger* Piers. Fundort: 7.
- 47. *H. longipalpis* (Herm.). Fundort: 1a, 1c, 2.
- *48. *H. naicus* (Johnst.). Fundort: 1a, 2, 3, 9.
- 49. *H. nigromaculatus* Leb. Fundort: 5.
- 50. *H. trigonicus* Koen.
- *51. *Megapus distans* Viets. Fundort: 1a.
- *52. *M. spinipes* C. L. Koch. Fundort: 7.

U.-F.: Unionicolinae.

- *53. *Unionicola bonzi* (Clap.). Fundort: 4 (in Unio.).
- 54. *U. crassipes* (O. F. M.). Fundort: 2.
- 55. *Neumania vernalis* (O. F. M.). Fundort: 1a.
- 56. *N. verrucosa* (Koen.).

U.-F.: Pioninae.

- 57. *Piona carnea* C. L. Koch.
- 58. *P. circularis* (Piers.).
- 59. *P. conglobata* C. L. Koch.
- 60. *P. longicornis* (O. F. M.). Fundort: 2.
- 61. *P. nodata* (O. F. M.). Fundort: 1a.
- *62. *P. neumani* (Koen.). Fundort: 1a.
- 63. *P. rotunda* (Kram.).
- 64. *P. variabilis* C. L. Koch.
- 65. *Hydrochoreutes krameri* Piers.
- 66. *H. ungulatus* (C. L. Koch).
- *67. *Wettina podagrica* (C. L. Koch). Fundort: 1a.
- *68. *Pionacercus leuckarti* Piers. Fundort: 1a.
- 69. *Acercus ensifer* (Koen.).
- 70. *A. latipes* (O. F. M.).
- 71. *A. ornatus* C. L. Koch. Fundort: 1a, 2.
- *72. *Forelia liliacea* (O. F. M.). Fundort: 1a.

U.-F.: Aturinae.

- 73. *Brachypoda versicolor* (O. F. M.).

U.-F.: Mideopsinae.

- *74. *Mideopsis crassipes* Soar. Fundort: 1a, 1c.
- 75. *M. orbicularis* (O. F. M.). Fundort: 1c, 5.

U.-F.: Arrhenurinae.

- *76. *Arrhenurus caudatus* (Degeer.). Fundort: 2.
- *77. *A. cylindratus* Piers. Fundort: 1a, 6.
- 78. *A. globator* (O. F. M.). Fundort: 2.
- 79. *A. mediorotundatus* Thor.
- *80. *A. securiformis* Piers. Fundort: 2.
- 81. *A. zachariasii* Koen.
- 82. *A. truncatellus* (O. F. M.).
- 83. *A. knauthi* Koen.
- 84. *A. sinuator* (O. F. M.).
- 85. *A. pugionifer* Koen. Fundort: 1c.
- *86. *A. albator* (O. F. M.). Fundort: 1a, 1c.

- *87. *A. cuspidator* (O. F. M.). Fundort: 1a, 2.
 88. *A. maculator* (O. F. M.).
 89. *A. neumani* Piers.

Wie die vorstehende Liste zeigt, kommen nicht nur Bachmilben, sondern in großer Zahl auch echte Teichformen zur Aufführung. Letztere entstammen einmal Bach-Nebengewässern (Tümpel und Kolke, so besonders aus Ellguth-Neiße); zum anderen entstammen sie langsam fließenden Stellen in Bächen der Ebene, in denen sie aus Pflanzen (*Elodea*, *Hottonia*) oder an Stellen mit Detritusansammlungen gefangen wurden. Eigentliche Quell-Milben sind die Arten Nr. 2, 11, 17, 22, 32¹⁾, 39, 40 (aus früheren Untersuchungen als solche auch bekannt die Nr. 9, 14, 37, 38²⁾).

Als Formen mit stenothermem Charakter (i. a. Bachformen) haben zu gelten die Nr. 3, 9, 10, 11, 13, 14, 36(?), 37, 38, 41(?), 42(?), 46, 48, 51, 52, 67.

Eurytherme (meist auch eurytope) Arten sind: 7, 15, 16, 19, 20, 23, 24, 25, 29, 30, 31, 35, 43, 47, 49, 50, 53, 54, 55, 60, 61, 62, 68, 71, 72, 74³⁾, 75, 76, 77³⁾, 78, 80, 85, 86, 87.

Aus dem Hochmoor Seefelder bei Reinerz kamen durch O. Harnisch die Arten Nr. 1, 8, 26, 31 und 44 zur Beobachtung.

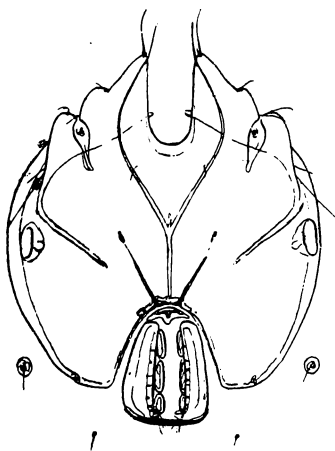


Fig. 1.

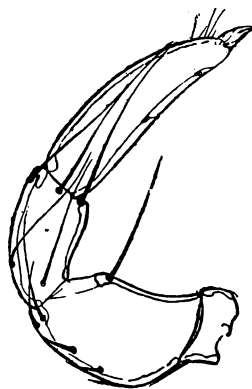


Fig. 2.

***Lebertia (Pilolebertia) harnischi* n. sp.**

(Fig. 1—2.)

Weibchen.

Größe und Gestalt: Das im Seitenumriß kurz-elliptische ♀ ist dorsal 1000 μ lang und 820 μ breit. Die Spitzen der 1. Epimeren

¹⁾ Bei *Dartia borneri* Walter, bisher nur einmal alpin gefunden, bleiben weitere Funde abzuwarten.

²⁾ Die Arten 14, 37, 38 fanden sich an gleicher Fundstelle des Paulauer Baches.

³⁾ Den Arten 74 und 77 darf vielleicht eine gewisse Vorliebe für kühleres Wasser zugesprochen werden.

überragen den Stirnrand nicht. Die Stirn ist gerundet. — Die antenniformen Borsten stehen in 160 μ , die Augen in 270 μ Abstand voneinander.

Die Haut ist, wie mittlere Vergrößerung bereits erkennen läßt, porös; die Poren liegen sehr dicht. Stärkere Vergrößerung läßt feine Linien erkennen.

Das Maxillarorgan ist bei Ansicht von oben 227 μ , das Rostrum 15 μ , die Palpengruben infolge weit nach vorn reichender Seitenwandung 35 μ lang. Die oberen, einander fast parallel liegenden Fortsätze sind nur 42 μ lang. Der Pharynx ist basal auf langer Strecke recht schmal und stielartig. Sein Hinterrand überragt das gerundete Ende der Maxillarplatte um 17 μ . Die hinteren Fortsätze der Platte erscheinen bei Ansicht von oben nur kurz, erweisen sich aber bei Seitenlage des Organs als schlank und zugespitzt. Die Mandibel ist 260 μ lang; die Klaue ist dorsal 42 μ , im freien Ende 30 μ lang.

Palpen:	P. I	P. II	P. III	P. IV	P. V
dorsal:	20	95	95	130	25 μ
ventral:		65	52	127	
dorsoventral:		62	dist. 45 prox. 30	prox. 40	

Besonderheiten in der Gestalt des Tasters sind: Am P. II die konkav eingebuchtete Beugeseite, das proximal verjüngte P. III, das schlanke, distal verjüngte P. IV und das recht kurze P. V.

Die schlanke, dünne Beugeseitenborste am P. II steht fast distal, die dorsalen Distalborsten stehen nebeneinander; die innere ist recht schlank und von etwa doppelter Länge wie die äußere.

Von den Haaren des P. III stehen die Distalhaare in gleichen Abständen voneinander entfernt. Das Mittelhaar ist unterhalb der Streckseitenmitte eingelenkt, das Proximalhaar auf der Mitte der Flachseite in nur 12 μ Abstand vom benachbarten Proximalrande entfernt befestigt.

Das P. IV trägt 5 Streckseitenhärchen, alle distal. Von den Beugeseitenporen (mit sehr winzigen Härchen) liegt die proximale in 67 μ Abstand vom Proximalende des Gliedes, die distale in 40 μ Entfernung von jener, dem Gliedende also sehr nahe. Der Chitin-stift ist winzig.

Am P. II sind ganz feine Poren erkennbar; am P. III verschwinden sie fast völlig.

Epimeren. Maße:

Gesamtlänge 590 μ .

Entfernung der IV. B.-Löcher 480 μ .

Länge und Breite der Maxillarbucht 160 μ , 87 μ .

Medianlänge der I. Epimeren 147 μ .

Medianlänge der II. Epimeren 183 μ , hinten 35 μ breit.

Länge der Genitalbucht 155 μ .

Die Trennungsnähte zwischen den 2. und 3. Epimeren sind von der Genitalbucht aus gerechnet auf 160 μ langer, gerader Strecke subkutan offen, nicht verwachsen, die Platten also hier voneinander getrennt und nur in der Cuticula miteinander verbunden. Nahe dem Genitalorgan liegt in einer schwachen Ecke des Epimeralhinterlandes eine knopfartige, subkutane Verstärkung.

Beine: Die II. B. bis IV. B. tragen Schwimmhaare und zwar befinden sich am

II. B.	5)	4
III. B.	4)	5—6
	5)	6—7
IV. B.	4)	6—7
	5)	8.

Die Klauen besitzen deutliche Innenzinke und Blatt. Am IV. B. 1 stehen dorsal 1 mittlerer und 2 distale Dornen. Die Gliedlängen sind für IV. B. 1) 140 μ , 2) 116 μ , 3) 163 μ , 4) 235 μ , 5) 248 μ , 6) 215 μ . Das Endglied des IV. B. ist von 70 μ am Proximalende distalwärts verstärkt bis auf 130 μ über die Krallenscheide.

Die Genitalklappen sind 185 μ lang. Am Innenrande sitzen 10, außen 1—2 Haarporen. Die 2 vorderen Napfpaare sind von gleicher Länge, die Hinternäpfe kürzer. Der hintere Chitinriegel ist schmal. — Der Exkretionsporus, etwas hinter der Verbindungslinie der benachbarten Poren gelegen, ist spaltartig und ohne Chitiring.

Fundort: Moselache, Bach der Ebene bei Brieg a/O.; 13. 4. 1922.

In einzelnen Merkmalen erinnert diese *Pilolebertia* an *L. circularis* Viets.

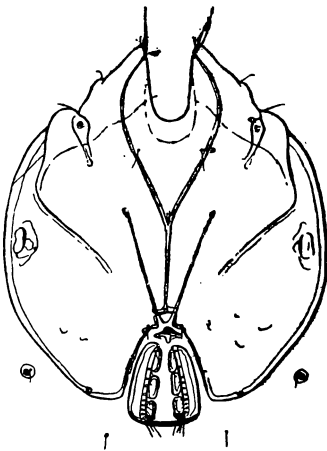


Fig. 3.

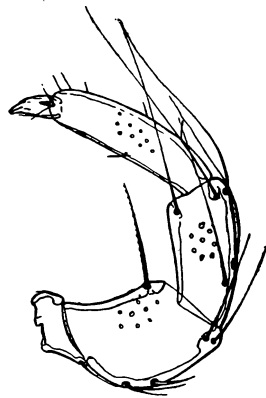


Fig. 4.

Lebertia (Neolebertia) natans n. sp.

(Fig. 3—4.)

Weibchen.

Größe und Gestalt: Das im seitlichen Umriß kurz-ovale Tier ist dorsal 975 μ lang und 770 μ breit; die Stirn ist leicht eingebuchtet.

Die Haut ist lederartig, kräftig und elastisch und mit dichter, feiner Porosität ausgestattet. Die Poren lassen keine Anordnung in Reihen oder Gruppen erkennen.

Das Maxillarorgan ist 215 μ lang, vorn 85 μ und über das Pharynxende 67 μ breit. Die oberen Fortsätze erscheinen bei Ansicht von oben kurz, reichen wenig über die Mitte hinaus und weisen schräg nach aufwärts, sodaß ihre Außenränder einen erheblichen Abstand (107 μ) voneinander aufweisen. Die Hinterrandsecken der Grundplatte sind nicht zu Fortsätzen verlängert. Die Mandibel ist 262 μ lang; 37 μ der Länge entfallen auf die Klaue, 160 μ auf die Grube.

Palpen:	P. I	P. II	P. III	P. IV	P. V
dorsal:	30	82	90	105	30 μ
ventral:		62	62	92	
dorsoventral:		50	dist. 38	Mitte 30	

Die Glieder P. II bis P. IV sind grob porös; die Poren erscheinen als rundlich-eckige Löcher.

Die Beugeseite des P. II ist sanft eingebuchtet. Am P. III fällt neben der geraden Beugeseite besonders der fast geradlinige Verlauf des Streckseitenrandes auf. Eine Vorbuchtung der Dorsalmitte fehlt; das Distalende ist dorsoventral wenig höher als das Proximalende. Auch die Beugeseite des P. IV ist gerade, die Streckseite wenig gekrümmt, das Glied in seiner Gesamtgestalt schlank und distal nicht keulenartig verstärkt.

Die Beugeseitenborste am P. II ist fast distal eingelenkt. Die langen, schlanken Distalborsten an der Streckseite des P. II stehen nebeneinander; sie sind etwas länger (70 μ) als die Beugeseite des P. III.

Die Haare des P. III fallen durch ihre Länge auf (das mittlere der Distalhaare erreicht fast das Tasterende). Von den Distalhaaren ist das mittlere dem dorsalen genähert. Das Mittelhaar inseriert unterhalb der Streckseitenmitte, nahe dabei das Proximalhaar.

Die Streckseitenhärchen stehen zu 3 distal, 1 etwas unterhalb (prox.) der Gliedmitte und das 5. noch weiter proximal. Der Chitinstift ist deutlich und 6 μ lang. Die Beugeseitenporen sind wegen der groben Porosität des Gliedes undeutlich; es wurde nur eine nahe der Gliedmitte erkannt.

Epimeren: Die verstärkten Nähte zwischen den 1. und 2. Epimeren, die Mediannaht und die zwischen den 3. und 4. Platten zeigen schwach-bläulichen Farbton; im übrigen sind die Platten gelblich.

Gesamtlänge 667 μ .

Entfernung der IV. B.-Löcher 525 μ .

Länge der Maxillarbucht 147 μ .

Medianlänge der I. Epimeren 185 μ .

Medianlänge der II. Epimeren 195 μ .

Länge der Genitalbucht 147 μ .

Die freien Enden der 1. Platten sind relativ breit angesetzt und stumpf. Das gemeinsame Hinterende der 2. Platten erscheint infolge der geradlinig verlaufenden, einen deutlichen, schmalen, sich verengernden Spalt bildenden Trennungslinie recht schlank. Das Hinterende ist über die subkutane, hakige Umbiegung der Mittelnahrt nach hinten hinaus etwas verlängert. Der Hinterrand der 4. Platte ist im Gebiet der frei in der Haut liegenden Postepimeralporen verflacht und nahe den Innenecken etwas geknickt (hier eine subkutane Chitinverstärkung).

Die Beine sind reich mit langen Schwimmhaaren ausgestattet; es fanden sich am

III. B. 4)	8	5) 14
IV. B. 4)	9–11	5) 13 Schwimmhaare.

In abnormer Weise ist auch das rechte II. B. 5 durch einen Besatz von 12 Haaren ausgestattet; dem linken Beine fehlen diese Haare.

Die Krallen besitzen deutliche Innenzinke und Krallenblatt. Die Längen sind für IV. B. 1) 155 μ , 2) 116 μ , 3) 170 μ , 4) 230 μ , 5) 248 μ , 6) 230 μ . Am IV. B. 1 stehen dorsal 1 mittlerer und 2 distale, kräftige Dornen.

Die Genitalklappen sind 163 μ lang und innenseits mit 13 Haar-poren besetzt. Der hintere Chitinriegel ist schmal und gestreckt. — Der zwischen den benachbarten Drüsenporen liegende Exkretionsporus ist spaltartig; ein Chitinring fehlt.

Fundort: Weistritz bei Kansch, aus Batrachium; 24. 6. 1922.

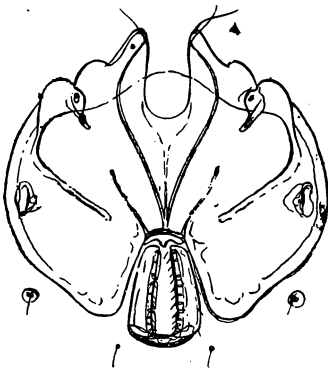


Fig. 5.



Fig. 6.

Lebertia (Hexal.) dubia suturata n. var.

(Fig. 5—6.)

Weibchen.

Größe und Gestalt: Diese als var. zu *L. dubia* gestellte Form ist im weiblichen Geschlecht dorsal 1510 μ lang und 1350 μ breit. Der im Seitenumriß breit-elliptische, fast kreisrunde Körper ist in der Stirnpartie etwas abgeflacht.

Die Haut trägt dünne (etwa 1 μ dicke), gerade Leisten, etwa 12 auf 100 μ . Die Unterhaut ist zerstreut porös.

Das Maxillarorgan ist bis zum Hinterende der Maxillarplatte 218 μ lang und vorn 112 μ breit. Die hinteren Fortsätze sind fingerartig. Die Mandibel ist 265 μ lang und ziemlich stark gekrümmt; die Klaue ist 45 μ , die Grube 162 μ lang.

Palpen:	P. I	P. II	P. III	P. IV.	P. V.
dorsal:	36	105	102	145	42 μ .
ventral:		80	50	127	
dorsoventral:		82	55	50	

Die Beugeseitenborste am P. II steht, ebenso wie die hinter-, nicht nebeneinander eingelenkten Distalborsten vom Gliedende entfernt.

Das innere Distalhaar am P. III ist dem dorsalen genähert. Das äußere Mittelhaar ist in der Streckseitenmitte befestigt, das innere halbwegs dem Proximalhaare genähert. Die beiden letztgenannten Haare sitzen nahe der Streckseite.

Das P. IV trägt 5 Streckseitenhärchen. Die Beugeseitenporen teilen die Gliedseite in fast gleiche Teile; der Chitinstift ist deutlich.

Die Epimeren bedecken etwa die halbe Bauchseite.

Gesamtlänge 688 μ .

Entfernung der IV. B.-Löcher 628 μ .

Länge der Maxillarbucht 220 μ .

Medianlänge der I. Epimeren 240 μ .

Medianlänge der II. Epimeren 22 μ , hintere Breite 77 μ .

Länge der Genitalbucht 195 μ .

Das besondere Merkmal der Epimeren ist die kurze, fast verschwindende Mediannaht der 2. Platten. Die Postepimeralpore liegt frei.

Beine: Außer einem distal am IV. B. 5 befestigten, dem halben Endgliede an Länge gleichkommenden Haar sind keine Schwimmhaare vorhanden. Das IV. B. 1 trägt 7 Dorsaldornen. Die Maße sind für das IV. B. 1) 155 μ , 2) 178 μ , 3) 270 μ , 4) 333 μ , 5) 325 μ , 6) 255 μ . Die Krallen besitzen nur schmales Blatt.

Die Genitalklappen sind 210 μ lang. — Der Exkretionsporus ist von kräftigem Chitiring umgeben.

Fundort: Paulauer Bach bei Brieg a/O., aus Pflanzen; 3. 10. 1922.

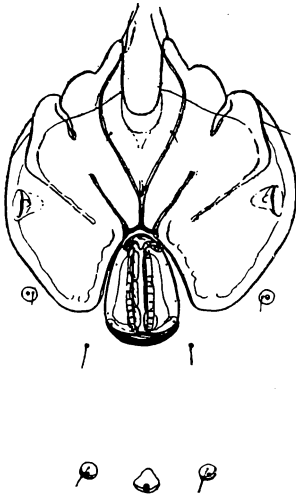


Fig. 7.

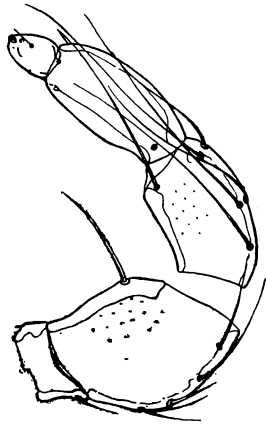


Fig. 8.

Lebertia (Hexal.) palpalis n. sp.

(Fig. 7—8.)

Weibchen.

Über Größe und Gestalt können keine näheren Angaben gemacht werden, da das vorliegende ♀ gequetscht war. Die ungefähre Körperlänge betrug 1200—1300 μ ; die Form gehört also zu den großen Arten. Systematisch dürfte sie in die Verwandtschaft der *L. dubia* zu verweisen sein.

Die Haut ist dorsal mit dünnen, ungegabelten, fast geraden, dorsal in Längsrichtung liegenden Chitinleisten besetzt. Nur zwischen den Augen zeigen die Leisten einige Verästelungen. Die Leisten liegen etwa im Abstände von 7 μ voneinander; auf 100 μ kommen 9—10 Leisten. Die Leistenbreite ist 2—3 μ . Die Unterhaut ist porös; die Poren liegen zerstreut oder zu 2 beieinander.

Die Ventralhaut ist hinter dem Genitalorgan fein querliniiert und hier deutlicher porös. Weiter hinten treten wellige Leisten auf.

Das Maxillarorgan ist von klobigem, massigem Bau. Es zeigt Anklänge an das der *Hexalebertia dubia cornuta* Viets. Die Gesamtlänge des Organs ist 225 μ , die Breite vorn 110 μ , über die oberen Fortsätze (Spannweite, Außenränder) 132 μ , über die unteren, hinteren Fortsätze 125 μ , über den Pharynx 95 μ . Das Rostrum ist kurz-kegelig und erscheint bei Ansicht von oben in der Randlinie als halbkreisförmige Vorwölbung. Bei dieser Lage des Organs erscheinen die Palpengruben 72 μ lang. Die oberen Fortsätze sind kräftig und reichen weit nach hinten. Die unteren Fortsätze sind fingerartig verlängert.

Die Mandibel ist 260 μ , die Klaue 42 μ , die Grube 155 μ lang.

Die Palpe weicht in der Form erheblich von der anderer *Lebertia*-Arten ab. Besonderheiten in der Form sind die etwas vortriebene Beugeseitenecke am P. II, das kurze P. IV und das diesem knopf-, resp. stummelartig aufgesetzte P. V. Die Gliedmaße sind:

	P. I	P. II	P. III	P. IV	P. V
dorsal:	30	100	97	95	32 μ
ventral:		75	57	82	
dorsoventral:		82	55	45	25

Das P. II und P. III zeigen Porosität. Die Beugeseitenborste am P. II ist 17 μ vom Distalende abgerückt eingelenkt. Die dorsalen Distalborsten stehen 17 und 35 μ von der Gliedecke, voneinander also auch ziemlich weit entfernt. Die Haare am P. III sind ziemlich lang; das innere der Distalhaare überragt das P. IV; die Nebenhaare erreichen an Länge das Distalende dieses Gliedes. Das genannte innere Haar ist dicht neben dem dorsalen, beide von der Distalecke abgerückt eingelenkt. Unterhalb der Gliedmitte stehen nebeneinander die Mittelhaare. Das Proximalhaar inseriert fast dorsal in der Mitte zwischen den Mittelhaaren und der Proximalecke des P. III.

Am P. IV konnte nur 1 Beugeseitenpore und 1 Streckseitenhärrchen, beide ganz distal, ein Chitinstift garnicht erkannt werden. Das P. V trägt eine winzige verkümmerte Endklaue.

Das Epimeralgebiet reicht etwa bis zur Mitte der Ventralfläche. Die Maße sind:

Gesamtlänge 660 μ .

Abstand der IV. B.-Löcher 605 μ .

Länge der Maxillarbucht 202 μ .

Medianlänge der I. Epimeren 185 μ .

Medianlänge der II. Epimeren 77 μ , hinten 50 μ breit.

Länge der Genitalbucht 195 μ .

Besondere Merkmale sind die median kurzen, hinten breiten und hier winklig ausgeschnittenen II. Epimeren und die innen breiten, in der Gegend der IV. B.-Löcher verschmälerten 4. Platten. Die Postepimeralpore liegt nicht am oder im Epimeralrande, sondern frei in der Haut.

Die Beine sind schwimmhaarlos; nur das IV. B. 4 und IV. B. 5 tragen je 1 (verkümmertes Schwimm-) Haar von kaum $\frac{1}{3}$ Länge des Endgliedes.

Die Außenzinke der Fußkrallen (am IV. B.) ist reichlich doppelt so lang (22 μ) wie die Innenzinke (9 μ); das Blatt ist schmal (10 μ hoch).

Das Genitalorgan ragt zu fast $\frac{1}{3}$ aus der Genitalbucht heraus. Es ist einschließlich der beiden Stützriegel 265 μ , die Klappen allein 210 μ lang. Die Näpfe messen von vorn nach hinten 69, 62, 54 μ an Länge.

Der Exkretionsporus ist hinten von kräftigem, sichelförmigem Chitinriegel begrenzt, an den sich nach vorn eine plattenartige Erweiterung ansetzt.

Fundort: Paulauer Bach bei Brieg a/O., Bachoberlauf, Blättermulm; 16. 3. 1922.


Schriften

(soweit sie auf schlesische Hydracarinen Bezug nehmen.)

1922. Harnisch, O.: Zur Kenntnis der Chironomiden-Fauna austrocknender Gewässer der schlesischen Ebene. — Arch. Hydrob. v. XIV, p. 89—96.
1924. — Studien zur Ökologie der Moorfauna. — Biol. Zentralbl. v. 44, p. 110—127.
1924. — Hydrobiologische Studien im Odergebiet. — Schriften für Süßwasser- u. Meereskunde. 2. Jahrg., Heft 4.
1885. Koenike, F.: Zwei neue Hydrachniden aus dem Isergebirge. Z. wiss. Zool. v. XLIII, p. 277—284.
1895. — Über bekannte und neue Wassermilben. — Zool. Anz. v. XVIII, p. 373—386, 389—392.
1897. — Zur Systematik der Gattung Eylais Latr. — Abh. Nat. Ver. Bremen v. XIV, p. 279—295.
1898. — Über Oxus Kram., Frontipoda Koen. und eine neue verwandte Gattung. — Zool. Anz. v. XXI, p. 262—263, 265—273.
1900. — Zur Kenntnis wenig bekannter Sperchon-Arten. — Nyt Mag. f. Naturvidensk. Christiania v. 38, p. 283—300.
1902. — Acht neue Lebertia-Arten, eine Arrenurus- und eine neue Atractides-Art. — Zool. Anz. v. XXV, p. 610—616.
1904. — Hydrachniden aus der nordwestdeutschen Fauna. — Abh. Nat. Ver. Bremen v. XVIII, p. 14—68.
1908. — Beitrag zur Kenntnis der Hydrachniden. — Abh. Nat. Ver. Bremen v. XIX, p. 217—266.
1909. — Acarina (In. Brauers Fauna) Heft 12.
1912. — Neue Hydracarinen aus der Unterfamilie der Hydriphantinae. — Zool. Anz. v. XL, p. 61—67.
1914. — Neue und neubenannte Wassermilben. — Abh. Nat. Ver. Bremen v. XXII, p. 383—404.
1919. — Zur Kenntnis einiger Thyas-Arten. — Abh. Nat. Ver. Bremen v. XXIV, p. 77—130.
- 1918/19. — Beitrag zur Kenntnis der Wassermilbengattung Lebertia Neum. — Arch. Hydrob. v. XII, p. 373—421, 562—692.
1885. Zacharias, O.): Studien über die Fauna des Großen und Kleinen Teiches im Riesengebirge. — Z. wiss. Zool. v. 41, p. 483—516.
1886. — Ergebnisse einer zoologischen Exkursion in das Glatzer-, Iser- und Riesengebirge. — Z. wiss. Zool. v. 43, p. 252—289.

1) Der Vollständigkeit halber sei erwähnt:

- a) ch.: Sperchon glandulosus Zach. — Der Naturwissenschaftler. Wochenschr. v. C. Riemann, 1. Jahrg., 1888, Nr. 14, p. 114.
- b) Koenike, F.: Berichtigung. — Der Naturwissenschaftler. Wochenschr. v. C. Riemann, 1. Jahrg., 1888, Nr. 18, p. 147.

1896. — Bericht über die durch Herrn Dr. Zacharias-Plön vorgenommenen Untersuchungen der Fauna der Versuchsteiche zu Trachenberg. — Jahresb. Fischerei-Ver. 1896.
1897. — Die Fauna der Versuchsteiche des schlesischen Fischerei-Vereins zu Trachenberg in Schlesien. — Z. f. Fischerei 1897, Heft 1—2, p. 1—16 (p. 36—40, 41—51).
1897. — Biologische Beobachtungen an den Versuchsteichen des schlesischen Fischerei-Vereins zu Trachenberg. — Forschungsber. Biol. Stat. Plön, v. V, p. 10—28.
1924. Viets, K.: Holsteinische Halacariden. — Arch. Hydrobiologie Bd. XV, p. 118—121.
- (Im Druck.) — Beiträge zur Kenntnis der Hydracarinien aus Quellen Mitteleuropas. — Zool. Jahrb. Syst., Bd. 50, p. 1—146.
- 

ZOBODAT - www.zobodat.at

Zoologisch-Botanische Datenbank/Zoological-Botanical Database

Digitale Literatur/Digital Literature

Zeitschrift/Journal: [Abhandlungen des Naturwissenschaftlichen Vereins zu Bremen](#)

Jahr/Year: 1922-1926

Band/Volume: [26](#)

Autor(en)/Author(s): Viets K.

Artikel/Article: [Schlesische Hydracarinaen. 59-72](#)