

**Neues zu den *Acidocerina* HANSEN (*Helochaeræ* D'ORCHYMONT)**  
**der indomalaiischen Region**  
**(*Coleoptera*, *Hydrophilidae*)**  
**Von Franz HEBAUER**

**ABSTRACT**

Besides some additional records of wellknown species 11 species of *Acidocerina* new to science are described. *Helochaeres nipponicus* **nom. n.** replaces *H. striatus* SHARP because of homonymy. The *Helochaeres* ssp. *leptinus* ORCH., *lepidus* ORCH., *letus* ORCH. are upgraded to species rank.

**List of species described as new:**

<i>Helochaeres (Hydrobaticus) fulgurans</i> sp. n.	(Thailand)
<i>Helochaeres (Hydrobaticus) hiekei</i> sp. n.	(India)
<i>Helochaeres (Hydrobaticus) negatus</i> sp. n.	(Bangladesh)
<i>Helochaeres (s. str.) papuensis</i> sp. n.	(Papua)
<i>Helochaeres (Hydrobaticus) schwendingeri</i> sp. n.	(Thailand)
<i>Chasmogenus (Crephelochaeres) larsi</i> sp. n.	(W.Malaysia)
<i>Enochrus (Hydatotrepis) aberratus</i> sp. n.	(India)
<i>Enochrus (Methydrus) arcorax</i> sp. n.	(Thailand)
<i>Enochrus (Methydrus) gaggermeieri</i> sp. n.	(Borneo)
<i>Enochrus (Methydrus) lorenzi</i> sp. n.	(India)
<i>Enochrus (Methydrus) pileti</i> sp. n.	(Malaysia)

**ZUSAMMENFASSUNG**

Neben einigen zusätzlichen Funden bekannter Arten werden 11 Arten neu beschrieben. *Helochaeres nipponicus* **nom. n.** ersetzt *H. striatus* SHARP aufgrund einer Homonymie. Die von D'ORCHYMONT als Rassen beschriebenen *Helochaeres lentus* sspp. *leptinus*, *lepidus* und *letus* sind als gute Arten zu betrachten.

**EINLEITUNG**

Die Gattungen des neugeschaffenen Subtribus *Acidocerina* HANSEN (1991), voran *Helochaeres*, *Chasmogenus* und *Enochrus*, zählen weltweit zu den Problemgruppen unter den aquatischen *Coleoptera*. Sie sind bisher kaum in größerem Umfange revidiert, überall auf die "Warteliste" gesetzt worden. Vor allem steht auch die orientalische Region noch am Anfang der Erforschung, so daß an eine umfassende Revision vorläufig nicht zu denken ist. Um einige markante Eckpunkte in der Taxonomie dieses Subtribus zu festigen, sollen hier neben Wiederfinden bekannter Arten und neben taxonomischen Änderungen auch einige neue Arten vorgestellt werden.

## DANKSAGUNG UND ABKÜRZUNGEN

Allen Kollegen und Institutionen, welche Material für diese Arbeit zur Verfügung stellten, sei hier herzlich gedankt.

CHB Coll. L. HENDRICH, Berlin

CHD Coll. F. HEBAUER, Deggendorf

MNB Museum für Naturkunde an der Humboldt Universität Berlin (F. HIEKE)

MHNG Museum d'Histoire Naturelle, Genève (I. LÖBL)

TMB Természettudományi Múzeum, Budapest (G. SZEL, O. MERKL).

## SYSTEMATIK

### Gattung *Helochares* MULSANT, 1844

Von den *Acidocerina* HANSEN, 1991 (= *Helocharae* D'ORCHYMONT, 1919) sind in Süd- und Ostasien die Gattungen *Helochares*, *Helopeltarium* (monospezifisch), *Chasmogenus* (revidiert HEBAUER, 1992), *Agraphydrus* (derzeit in Revision) und *Enochrus* vertreten.

Aus der Gattung *Helochares* bedurfte der Artenkomplex *H. (Hydrobaticus) lentus* ORCH., bestehend aus den Taxa *lentus*, *leptinus*, *lepidus* und *letus* ORCH., 1943 längst einer Rangerhöhung. Ein Vergleich der männlichen Kopulationsorgane beweist (trotz der kaum erkennbaren Differenzierung der äußeren Merkmale) die spezifische Eigenständigkeit der von D'ORCHYMONT als Rassen beschriebenen Taxa. Die zahlreichen afrikanischen Arten der Untergattung lassen sich ebenfalls nur durch das männliche Genital sicher zuordnen. Bisherige Fundortangaben *H. lentus* betreffend sind daher mit Vorbehalt zu behandeln.

*Helochares (Hydrob.) densus* SHARP, 1890 ist nach Vergleich der männlichen Genitalien nicht - wie REGIMBART 1903 p. 55 vermutete - ein Synonym zu *H. lentus*, sondern eine gute Art. D'ORCHYMONT wies bereits 1943 darauf hin.

Das lange Zeit als Untergattung von *Helochares* geführte Taxon *Agraphydrus* REGIMBART, 1903 ist von SATO (1965) wieder als Gattung rehabilitiert und *Gymnelochares* von HANSEN (1991) als Untergattung dazu gestellt worden.

### *Helochares (Hydrobaticus) anchoralis* SHARP

1890 *Helochares anchoralis* SHARP, Trans. Ent. Soc. Lond.: 352.

**Thailand:** 25 km NW Lan Sak, 10. 1989; 110 m, 34 Ex. W. THIELEN (CHD).- **Laos:** "Annam. Laos" 3 Ex. (CHD).- **Bangladesch:** "East Pakistan, Dinajpur, 8.-10. 1969, 18 Ex., BARBE" (CHD).- **Indien:** N.India, Rishikesh, 8. 1986, WERNER (CHD).

### *Helochares (Hydrobaticus) crenatus* REGIMBART

1903 *Helochares crenatus* REGIMBART, Ann. Soc. Ent. Fr. 72: 54.

**Thailand:** Tap Tam, 20 km WNW Uthai Thani, 1 Ex. 1980, H. BOONKONG (CHD).

### *Helochares (Hydrobaticus) densus* SHARP

1890 *Helochares densus* SHARP, Trans. Ent. Soc. Lond.: 352. (Ceylon).

**Thailand:** Chiang Mai, 320 m, 8.9.1986; 1 Ex., P. SCHWENDINGER; Doi Suthep 700 m, 11.1987, 1 Ex. P. SCHWENDINGER (MHNG).- NE Bangkok, Khao Yai NP, 750-850 m, 2 Ex., 26.11.-3.12.1985, BURCKHARDT & LÖBL (MHNG).- **Indien:** Karnataka Ablathi, 800 m, 10.1984, 1 Ex., W. LORENZ (CHD).

***Helochares (Hydrobaticus) hiekei* sp. n.**

**Holotypus** (männl.): "India: Karnataka, Ablathi, 800 m, 12.17 N-76.06 E, 10.1984, W. LORENZ (MNB)".

**Paratypus**: 1 männl. (dieselben Daten, CHD).

**Beschreibung**: 4,4 mm.- Länglich oval, nach hinten etwas verbreitert, schmutzig braungelb, glänzend.

**Kopf u. Pronotum** mäßig grob, dicht punktiert. Maxillarpalpen schlank, bis zur Mitte des Pronotum reichend. **Elytren** mit dichten, ziemlich groben Punktstreifen. Intervalle flach, sehr fein punktiert; Diskalreihen im 3.u. 5. Intervall undeutlich.

**Aedoeagus** im Umriß etwa spitzbogenförmig; Parameren im apikalen Drittel zur Spitze des Medianlobus hin gerundet; etwas ähnlich wie bei *H. lentus*. (Abb 1).

**Etymologie**: Die Art soll dem *Amara*-Spezialisten Dr. Fritz HIEKE vom Humboldt-Museum Berlin zu seinem Ausscheiden aus dem Dienst in Dankbarkeit gewidmet sein.

***Helochares (Hydrobaticus) lentus* SHARP**

1890 *Helochares lentus* SHARP, Trans. Ent. Soc. Lond.: 352.

**Bangladesch**: "East Pakistan, Dinajpur, 10. 1969, BARBE" 1 Ex. (CHD).-

**Malaysia**: Selangor, Sungei Buloh, Kuala Lumpur, 20.9.1972, 2 Ex., J. JACCOUD (MHNG).- Genting, Highla, Awana Resort, jungle track, 1200 m, 28.6.1994, 6 Ex. L. HENDRICH (CHB, CHD).- Pahang Prov, Kuala Lipis, 26.12.1994, 1 Ex. HENDRICH (CHD).- Perak Prov., Slim River, 1.1.1995, HENDRICH (CHB).

***Helochares (Hydrobaticus) leptinus* D'ORCHYMONT stat. n.**

1943 *Helochares lentus* ssp. *leptinus* D'ORCHYMONT, Bull. Mus. roy. Hist. nat. Belg. 19 (26): 1-8.

**Bangladesch**: "East Pakistan, Dinajpur, 7.1970, BARBE", 9 Ex. (CHD).

***Helochares (Hydrobaticus) nebridius* D'ORCHYMONT**

1940 *Helochares (Hydrob.) nebridius* D'ORCHYMONT, Bull. Ann. Soc. Ent. Belg. 80: 157-169.

1903 *Helochares crenatus* REGIMBART, ex p., Ann. Soc. Ent. Fr. 72: 54.

**Malaysia**: Singapore, BIRO' 1898, 1 Ex.(CHD).- Sumatra: Tandjong, Morava, 1 Ex. KLEINKAUF (CHD).-Medan: 1 Ex. coll. HAYEK (CHD).

***Helochares (Hydrobaticus) negatus* sp. n.**

**Holotypus** (männl.): Bangladesch "East Pakistan, Dinajpur, 11. 1970, BARBE" (CHD).

**Paratypen**: 1 männl., 8 weibl. (dieselben Daten ; 7. 1970, 8. 1969), CHD).

**Beschreibung**: 5,5 - 6,0 mm.- Oval, ziemlich flach, einfarbig rostrot, glänzend.

**Kopf und Pronotum** dicht, mäßig grob punktiert; Maxillarpalpen kurz, die Mitte des Pronotum nicht erreichend, einfarbig. **Elytren** mit kräftigen Punktstreifen; Intervalle flach, sehr fein punktiert, glänzend. Diskalreihen von gleicher Punktgröße wie die Reihenpunkte; ohne erkennbare Diskalmakeln. Aedoeagus mit langen geraden, apikal leicht knopfförmig verdickten und leicht konvergierenden Parameren. (Abb. 2).

Die Art gleicht äußerlich *H. nebridius* am meisten, zeigt aber im Gegensatz zu diesem keine deutliche Diskalmakeln in der apikalen Hälfte der Elytren, welche von einer geschwärzten Naht durch ein helles 1. Intervall getrennt wären. Die Parameren sind bei *H. nebridius* immer nach innen abgewinkelt, bei *H. negatus* dagegen gestreckt.

***Helochares (Hydrobaticus) neglectus* HOPE**

1843 *Hydrobius neglectus* HOPE, Trans. Ent. Soc. Lond.: 16.

1903 *Helochares crenatus* REGIMBART ex p., Ann. Soc. Ent. Fr. 72: 54.

**Thailand:** 25 km NW Lan Sak, 10. 1989, 110 m, 4 Ex. W. THIELEN (CHD).

***Helochares (Hydrobaticus) nipponicus* nom. n.**

1873 *Helochares striatus* SHARP, Trans. Ent. Soc. Lond.: 63. (Japan). Syn. n.

Das einzige Typusexemplar, nach welchem SHARP die Art beschrieb (im British Museum), war ein Weibchen. D'ORCHYMONT (1943) lagen keine männlichen Vergleichsstücke aus dem südlichen Japan oder aus Korea vor, um eine Synonymie mit dem sehr ähnlichen *H. lentus* auszuschließen.. Die nun in einer kleinen Serie vorliegenden der SHARP'schen Beschreibung entsprechenden männlichen und weiblichen Tiere aus Korea können die Selbständigkeit von *H. striatus* belegen. Der Name *striatus* aber ist als jüngeres Homonym zu *striatus* BOHEMAN, 1851 nicht verfügbar. Deshalb soll die Art künftig nach ihrer Herkunft den Namen *nipponicus* erhalten.

**S.Korea:** Kyongram-Do, 9. 1988, 4 Ex. S. H. LEE (CHD).- Ch'ungpuk, 18.8.1989, 2 Ex., S. H. LEE (CHD).

**Vergleich beider Arten**

	<b><i>H. lentus</i> SHARP</b>	<b><i>H. nipponicus</i> nom.n. (=<i>striatus</i> SHARP)</b>
Färbung:	Elytren i. d. Regel ohne Makeln.	Elytren i. d. Regel mit stufiger Makel hinter d. Mitte.
Maxillarpalpen:	lang, schlank, bis zur Mitte des Pronotum reichend.	kürzer, gedrungen, nur bis 1. Drittel des Pronotum reichend.
Punktstreifen:	mäßig grob.	sehr grob.
Diskalserien	kleiner als die Reihenpunkte.	ebenso groß wie die Reihenpunkte.
Intervalle:	breit, flach, im 3. Intervall ca. 3x Punktdurchmesser.	eng, im 3. Intervall kaum breiter als 1,5x Punktdurchmesser.
Aedoeagus:	Parameren außen gerundet. (Abb. 3).	Parameren außen geradlinig. (Abb. 4).

***Helochares (Hydrobaticus) schwendingeri* sp. n.**

**H o l o t y p u s** (männl.): Thailand: Chiang Mai, 320 m, 11. 1985 (lumiére), P. SCHWENDINGER (MNHG).-

**P a r a t y p u s**: 1 weibl.; dieselben Daten (MNHG).

**Beschreibung**: 5,0 mm.- Länglich oval, flach, einfarbig schmutzig rötlichgelb, glänzend.

**Kopf u. Pronotum** mäßig stark, aber dicht punktiert. Maxillarpalpen schlank, doch die Mitte des Pronotum nicht erreichend. **Elytren** mit ziemlich feinen, nicht eingedrückten Punksreifen; Intervalle nur wenig kräftiger, ähnlich fein wie Kopf und Pron. punktiert. Diskalserien wesentlich gröber als die Reihenpunkte, im 5. Int. fast regelmäßig bis zur Basis. **Aedoeagus** sehr charakteristisch, mit schmal bandförmigem, stark chitinisiertem Medianlobus, von 2 kürzeren geraden Spini begleitet; Parameren lang, basal breit, zur dünnen Spitze jeweils gleichmäßig und geradlinig verjüngt, den Lobus weit überragend. (Abb. 5).

**Etymologie**: Die Art ist ihrem Entdecker P. SCHWENDINGER, Museum Genf, gewidmet.

***Helochares (s. str.) fulgurans* sp. n**

**H o l o t y p u s** (weibl., unicum): Thailand: Chantaburi Khao Sabap NP, 150 - 300 m, 23.-24.11.1985, BURCKHARDT & LÖBL (MNHG).

**Beschreibung**: 3,5 mm.- Breit oval, wenig gewölbt, hell gelbbraun, glänzend.

**Kopf** kräftig, dicht punktiert, glänzend, gelb; nur Stirn zwischen den Augen andunkelt. Maxillarpalpen lang, sehr schlank, hell gelb. Fühlerkeule dunkel.

**Pronotum** wie der Kopf punktiert, mit 2 dunklen basalen Punktfleckchen. **Elytren** wie Kopf u. Pronotum punktiert und mit sehr schmaler basaler Schwärzung. Größere diskale Serienpunkte deutlich, bis zur Basis ausgebildet.

Obwohl nur ein weibliches Einzelstück vorliegt, soll diese markante, dem *H. fuliginosus* nahestehende und an einen *Agraphydrus* erinnernde Art hier beschrieben werden.

***Helochares (s. str.) fuliginosus* D'ORCHYMONT**

1932 *Helochares* (s. str.) *fuliginosus* D'ORCHYMONT, Arch. Hydrob. Suppl. 9 (Trop. Binnengewässer 2): 689-690.

**W. Malaysia**: Pahang/Tarnan, Negara NP, Surr. Nusa Camp, 100 m, 18.-24.6.1994, 2 Ex. HENDRICH (CHB).

***Helochares (s. str.) pallens* MAC LEAY**

1825 *Enhydrus pallens* MAC LEAY, Annulosa Javanica 35. ed. 2. 1833: 140.

1873 *Helochares lewisius* SHARP, Trans. Ent. Soc. Lond. I: 60-61.

1903 *Helochares dispar* SHARP, Res. Swed. zool. Exp. Egypt 1901, 10: 7.

**Malaysia**: Pahang Prov. Kuala Lipis, 26.12.1994, 2 Ex. HENDRICH (CHB).-

**Philippinen**: Mindanao, Siocon, 10. 1974, V, BRUNO, 2 Ex. (CHD).- **Bangladesch**:

"East Pakistan, Dinajpur, 10. 1969, BARBE", 15 Ex. (CHD).- **Thailand**: Phrae, 12.

1978, 9 Ex. PELOSIN (CHD).

***Helochares* (s. str.) *tabrobanicus* SHARP**

1890 *Helochares tabrobanicus* SHARP, Trans. Ent. Soc. Lond.: 351.

1903 *Helochares atropiceus* REGIMBART, Ann. Soc. Ent. Fr. 72: 53.

**Malaysia:** Pahang Prov. Kuala Lipis, 26.12.1994, 2 Ex. HENDRICH (CHB).- Terengganu Pr. Marang, 11.12.1994, 1 Ex. HENDRICH (CHB).- Sumatra: Tebing Maru, 1 Ex. (CHD).- **Bangladesch:** "East Pakistan, Dinajpur, 10.1969, BARBE". 8 Ex. (CHD).- **Thailand:** 25 km NW Lan Sak, 100 m, 10. 1989, 1 Ex. W. THIELEN (CHD).

***Helochares* (s. str.) *papuensis* sp. n.**

**Holotypus** (weibl., unicum): W. Neuguinea/Paniai Prov. Wanggar-Kali Bumi/ IR 14; 30.9.-1.10.1990, BALKE & HENDRICH (MNB).

**Beschreibung:** 8,6 mm.- Breit oval, wenig gewölbt, glänzend schwarz, ohne Aufhellung an den Rändern.

**Kopf** ziemlich grob, sehr dicht punktiert, Praefrons vorne breit eingebuchtet; Maxillarpalpen sehr lang und schlank, einfarbig rostrot. Fühlerkeule dunkel. Pronotum mäßig käfig, aber dicht punktiert, flach, ohne Randaufhellung. Vordere Reihe der systematischen Punkte gekrümmt, hintere Reihe geradlinig, beide zerstreut mehrreihig. **Elytren** deutlich feiner und flacher punktiert als Pronotum, mit 2 wenig auffallenden gröberen bis zur Basis reichenden Diskalreihen. Apices vor der Naht waagrecht verlaufend und etwas verkürzt. **Beine** schwarz, nur Knie und Tarsen rot.

Die Art zählt zum Komplex *H. foveicollis-tabrobanicus-ohkurai*, ist aber erheblich größer, flacher und feiner punktiert; vermutlich endemisch.

**Gattung *Chasmogenus* SHARP, 1882**

***Chasmogenus* (*Crepelochares*) *larsi* n. sp.**

**Holotypus** (männl., unicum): W. Malaysia/Cameron Highl., Tanah Rata, G. Jasar, track 11, 1500 m, 13.-15.6.1994, MA3; HENDRICH (MNB).

**Beschreibung:** 4,2 mm.- Länglich oval, subparallel, wenig gewölbt, kastanienbraun, glänzend.

**Kopf** fein und weitläufig punktiert; Vorderrand und Labrum hell gelbbrot. Maxillarpalpen sehr lang und schlank, einfarbig rötlich gelb. Fühler gelb. **Pronotum** wie Elytren ziemlich kräftig punktiert, kastanienbraun, glänzend, Ränder und Apex breit unscharf aufgeheilt. Hinterecken des Pronotum verrundet. Diskalreihen der Elytren sehr deutlich und bis zur Basis reichend. **Beine** rostrot, Tarsen heller. **Aedoeagus:** Medianlobus basal breit, zur Mitte verjüngt, subapikal elliptisch verbreitert, apikal nach sehr kurzer Verbreiterung schmal und gerade abgestutzt. Parameren viel kürzer als der Lobus, basal breit, apikale Hälfte schmal bandförmig, leicht konvergierend, am Innenrand zugespitzt. (Abb. 6).

Die Art, bei der kürzlich erfolgten Revision (HEBAUER 1992) noch unentdeckt, weicht von der sympatrischen Nachbarart (und ihren Synonymen) sowohl in der auf Pronotum und Elytren gröberen Punktierung, wie auch im Bau des männlichen Genitals weit ab.

**Etymologie:** Dieser überraschende Nachzügler unter den *Chasmogenus*-Arten ist ihrem Entdecker, dem Berliner Entomologen Lars HENDRICH gewidmet.



**Gattung *Enochrus* THOMSON, 1859**

Noch mehr als bei der Gattung *Helochares* erwiesen sich bei *Enochrus* zahlreiche überprüfte Fundmeldungen als Fehlbestimmungen. Ein gründlicher Typenvergleich ist künftig notwendig, um Ordnung in diese schwierige Gattung zu bringen.

***Enochrus (Hydatotrepis) aberratus* sp. n.**

**H o l o t y p u s** (weibl., unicum): Indien: Madras, Anamalai Hills, Cinchona 3500 ft., 5. 1965, NATHAN (CHD).

**Beschreibung:** 6,0 mm.- Oval, wenig gewölbt, hell braunrot mit schwarzer Stirn, lackglänzend, nahezu unpunktiert.

**Kopf** mikroskopisch fein, aber dicht punktiert, stark glänzend. Praefrons und Labrum rot; Postfrons schwarz; Maxillarpalpen rot, insgesamt kurz, das 2. Glied gerade!, das vorletzte und letzte Glied gleichlang! Zwischen Praefrons und Labrum ist eine Artikulationsmembrane sichtbar. **Pronotum** außer der groben Punktellipse äußerst fein punktiert. **Elytren** wie Pronotum punktiert, mit von der Unterseite durchscheinenden 10 feinen, schwarzen Punktreihen; Diskalreihen trotz der obsoleten Grundpunktierung sehr undeutlich. **Unterseite** und Femora pechschwarz; Knie- und Tibien dunkelbraun, Tarsen heller. Mesosternalfortsatz der Untergattung entsprechend kegelförmig, nach hinten schnabelartig verlängert (Abb. 7).

Dieser sicher bedeutendste Fund in der Region brachte die bisher zweite Art der Untergattung und weicht dabei in Größe und Habitus erheblich vom australischen *Enochrus (Hydatotrepis) mastersi* ab. Andererseits stützt sie die Vermutung M. HANSENS (1980), daß *Hydatotrepis* als Adelphotaxon zu den übrigen *Enochrus* zu stellen ist.

***Enochrus (Methydus) arcorax* sp. n.**

**H o l o t y p u s** (männl., unicum): Thailand: Doi Suthep, 1090 m, 2.12.1988, tamissage, P SCHWENDINGER (MHNG).

**Beschreibung:** 3,2 mm.- Oval, mäßig gewölbt, schmutzig gelbbraun, mit schwarzer Stirn; fein und flach punktiert.

**Kopf** mäßig fein, dicht punktiert; hellgelb, auch Labrum. Postfrons schwarz; Maxillarpalpen schlank gelb; letztes Glied kürzer als das vorletzte, apikal angedunkelt. **Pronotum:** Mitte mit unscharfer, basal verbreiteter Makel; flacher punktiert als der Kopf. **Elytren** schmutzig gelbbraun mit dunkler Naht und hellerem Apex; obsolet punktiert; Diskalreihen flach, undeutlich. **Unterseite** einschließlich Femora pechbraun; Tibien und Tarsen hell. Mesosternallamelle sehr flach bogenförmig (arcus = Bogen; thorax = Brust). Apikale Ausrandung des Analsternits klein und tief. **Aedoeagus:** Medialobus sehr schmal und sehr kurz, die Corona nur wenig überragend; Parameren mit geradem, parallelem Innenrand; Außenrand nach der Mitte stark verjüngt und völlig gerade auslaufend (Abb. 8).

Die *E. fragiloides*, *E. icterus* und *E. malabarensis* nahekommende Art ist durch die völlig anders gebildete Mesosternallamelle zu unterscheiden und der afrikanischen *E. meracus*-Gruppe (sensu BALFOUR-BROWNE 1958) zuzuordnen.

***Enochrus (Methydrus) esuriens* WALKER**

1858 *Phylhydrus esuriens* WALKER, Ann. Mag. Nat. Hist. 2(3): 209.

1859 *Pylophilus nigriceps* MOTSCHULSKY, Etud. Ent. 8: 46.

**Bangladesch:** "East Pakistan, Dinajpur, 8. 1969, BARBE", 15 Ex. (CHD).- **Malaysia:** Selangor, Kuala Lumpur, 8. 1972, 1 Ex. T. JACCOUD (MHNG).- Pahang Prov. Kuala Lipis, 26.12.1994, 1 Ex. HENDRICH (CHB).- **Philippinen:** Mindanao, Siocon, 10.1974, V. BRUNO, 7 Ex. (CHD).- **Sri Lanka:** "Ceylon, Polonarowa, 19.11. 1985" 1 Ex., LEILER (CHD).- Neg. Talahena, 5.12.1985, 3 Ex. T.-E. LEILER (CHD). **Thailand:** 25 km NW Lan Sak, 110 m, 10.1989, 13 Ex. W. THIELEN (CHD).

***Enochrus (Methydrus) gaggermeieri* sp. n.**

**H o l o t y p u s** (männl.): Malaysia: Borneo, 8. 1986, H.-J. GAGGERMEIER (CHD).

**P a r a t y p e n :** 2 männl., 3 weibl. (dieselben Daten, CHD).

**Beschreibung:** 2,2 mm.- Oval, mäßig gewölbt, kastanienbraun mit schwarzem Kopf, lackglänzend, mäßig grob punktiert.

**Kopf** wie Pronotum und Elytren mäßig grob, mäßig dicht punktiert, schwarz, mit deutlichen Präokularmakeln. Maxillarpalpen gelb, Endglied und drittletztes Glied schwach angedunkelt. Pronotum-Seitenrand unscharf aufgeheilt. **Elytren** mit wenig auffallenden Diskalreihen; einfarbig kastanienbraun bei etwas hellerem Nahtintervall und Apex. Mesosternalfortsatz flach kegelförmig, nach hinten konisch zugespitzt.

**Aedoeagus:** Medianlobus schmal bandförmig, die Corona weit überragend; Parameren in der distalen Hälfte gleichförmig dünn. (Abb. 9).

**Etymologie:** Diese niedliche Art ist ihrem Entdecker, dem Botaniker Hans-Jörg GAGGERMEIER, Deggendorf gewidmet.

***Enochrus (Methydrus) icterus* KNISCH**

1924 *Enochrus (Lumetus) icterus* KNISCH, Wien. Ent. Ztg. 41(1-3): 38-39.

**Malaysia:** W.Malaysia, Genting Highla Awana Res. , jungle track, 1200 m, 28.6.1994, MA9, 22 Ex. HENDRICH (CHB).- W.Malaysia, Pahang Taman Negara N.P., Surr. Nusa Camp, 100 m, small pools in foreststr. MA 5, 1 Ex. HENDRICH (CHD).

Mehrere Exemplare der Serie zeigten - entgegen der Originalbeschreibung - ein teilweise oder ganz helles Labrum. D'ORCHYMONT (1925) verwendet unter anderem diese Färbung zur Abgrenzung gegen *E. fragiloides*!

***Enochrus (Methydrus) lorenzi* sp. n.**

**H o l o t y p u s** (männl.): India: Karnataka, Ablathi, 800 m, 12.17 N-76.06 E; 10.1984, W. LORENZ (MNB).

**P a r a t y p e n :** 2 männl., 5 weibl. (dieselben Daten; CHB, CHD).

**Beschreibung:** 3,5 mm.- Kurz oval, hochgewölbt, schmutzig gelbbraun, stark glänzend, nahezu unpunktet.

**Kopf** sehr fein punktiert: Praefrons hell gelb, Labrum und Postfrons schwarz, Schwärzung median dreieckig über die Naht nach vorne ausgedehnt. Maxillarpalpen und Fühlergeißel einfarbig gelb. **Pronotum** mikroskopisch fein punktiert, mit 4 im Rechteck stehenden schwarzen Punktflecken. **Elytren** wie Pronotum, äußerst fein punktiert, stark glänzend; Diskalreihen ebenfalls unscheinbar fein. **Unterseite**



und Femora schwarz; Knie, Tibien und Tarsen rötlich gelb. Mesosternallamelle hoch, stumpfwinklig, vorne mit deutlichem Zähnchen (Abb. 10). Bewimperte apikale Ausrandung des Analsternits klein, doch fast halbkreisförmig. **Aedoeagus**: Medianlobus die Corona nur wenig überragend; Parameren terminal leicht knopfförmig nach außen gebogen (Abb. 11).

**Etymologie**: Diese dem *E. icterus* und *E. fragilis* nahestehende Art ist ihrem Entdecker, dem Berliner Entomologen W. LORENZ gewidmet.

***Enochrus (Methydrus) malabarensis* REGIMBART**

1903 *Philhydrus malabarensis* REGIMBART, Ann. Soc. Ent. Fr. 72: 335.

**Sri Lanka**: Ceylon, Neg. Talahena, 5.12.1985, 2 Ex. LEILER.

***Enochrus (Methydrus) minusculus* D'ORCHYMONT**

1925 *Enochrus (Lumetus) minusculus* D'ORCHYMONT, Bull. Ann. Soc. Ent. Belg. 65: 294-295.

**Thailand**: 25 km NW Lan Sak, 110 m, 1 Ex. 10.1989, W. THIELEN (CHD).-

***Enochrus (Methydrus) pileti* sp. n.**

**H o l o t y p u s** (männl.): Malaysia: Johor, Sediti Kechil, Kota Tinggi, 10.-13.4.1969, R. PILET (TMB).

**P a r a t y p e n**: 3 männl., 6 weibl. (dieselben Daten; TMB, CHD).

**Beschreibung**: 3,2 mm.- Oval, mäßig gewölbt, mit braunroten Elytren und strohgelbem Pronotum, glänzend.

**Kopf** gelb (einschließlich Labrum, Palpen und Fühlergeißel) und schwarzer Stirn; mäßig fein, aber dicht punktiert. **Pronotum** hell gelb, in der Mitte des Vorderrandes breit geschwärzt, wie der Kopf punktiert. **Elytren** rotbraun, Seiten und Apex heller, mäßig grob punktiert; Diskalreihen kaum gröber. **Unterseite** und Femora pechbraun; Tibien und Tarsen rostbraun. Mesosternalfortsatz sehr charakteristisch als vorne breiter und flach gewölbter, nach hinten zapfenförmiger Kegel ausgebildet; nicht lamellenförmig! (Abb. 12). Apikale Ausrandung des Analsternits deutlich, halbkreisförmig. **Aedoeagus**: Medianlobus fadendünn, die Corona weit überragend; Parameren in der apikalen Hälfte ebenfalls extrem dünn (Abb. 13).

Die Art scheint unter den *Enochrus* durch die nicht lamellenförmige Ausprägung des Mesosternalfortsatzes eine eigene Gruppe zu repräsentieren, zu der auch *E. gaggermeieri* sp. n. zu zählen ist.

**Etymologie**: Diese markante Art ist ihrem Entdecker R. PILET gewidmet.

***Enochrus (Methydrus) rubrocinctus* REGIMBART**

1903 *Philhydrus rubrocinctus* REGIMBART, Ann. Soc. Ent. Fr. 72: 56.

**Bangladesch**: "East Pakistan, Dinajpur, 9./10.1969 BARBE", 5 Ex. (CHD)

***Enochrus (Methydrus) tetraspilus* REGIMBART**

1903 *Philhydrus tetraspilus* REGIMBART, Ann. Soc. Ent. Fr. 72: 335.

**Bangladesch**: "East Pakistan, Dinajpur, 8. 1969", 1 Ex. BARBE'(CHD).- Thailand: 25 km NW Lan Sak, 100 m, 10.1989, 50 Ex., W. THIELEN (CHD).-

## LITERATUR

- BALFOUR-BROWNE, J. (1958): New West African *Enochrus*.  
Proc. R. ent. Soc. London (B) 27: 49-55.
- BOHEMAN, C. H. (1851): *Insecta Caffrariae* 1(2): 299-626.
- HANSEN, M. (1990): *Hydatotrephis* MAC LEAY, a subgenus of *Enochrus* THOMSON.  
Ent. scand. 21: 71-76. Copenhagen.
- HANSEN, M. (1991): The *Hydrophiloid* Beetles, Phylogeny, Classification and a Revision of the Genera.- Biologiske Skrifter 40, Roy. Danish Acad. of Sci & Letters, 367 pp.
- HEBAUER, F. (1992): The Species of the Genus *Chasmogenus* SHARP, 1882.-  
Acta coleopterologica 8(2): 61-92.
- KNISCH, A. (1924): Neue *Palpicornier* aus dem südlichen Himalaya.-  
Wien. Ent. Ztg. 41(1-3): 29-41.
- MAC LEAY, W. S. (1825): *Annulosa Javanica* or an attempt to illustrate the natural affinities and analogies of the *Insects* collected in Java by T. Horsfield, 55 pp., London ed. 2 (1833): 140.
- MOTSCHULSKY, V. (1859): Etud. Ent. 8: 46.
- ORCHYMONT, A. d' (1913): Sauter's Formosa-Ausbeute:  
*Hydrophilidae* (Col.).- Suppl. Ent. 2: 5-18.
- ORCHYMONT, A. d' (1925): Contribution à l'étude des *Hydrophilides*  
III.-Bull. Ann. Soc. Ent. Belg. 65: 298-305 (= 262-295 erratum).
- ORCHYMONT, A. d' (1932): Zur Kenntnis der Kolbenwasserkäfer (*Palpicornia*) von Sumatra, Java und Bali.- Arch. Hydrobiol. Suppl. 9  
(Trop. Binnengewässer 2): 623-714.
- ORCHYMONT, A. d' (1940): Contribution à l'étude des *Palpicornia* XIV.- Bull. Ann. Soc. Ent. Belg. 80: 157-197.
- ORCHYMONT, A. d' (1943): Notes complémentaires sur les *Helochares* (*Hydrobaticus*).- Bull. Mus. roy. Hist. nat. Belg. 19(26): 1-8.
- REGIMBART, M. (1903): Contribution à la faune indo-chinoise.-  
Ann. Soc. Ent. Fr. 72: 52-64; 335.
- SATO, M. (1965): Some aquatic *Coleoptera* from Formosa I.-  
Spec. Bull. lepid. Soc. Japan 1: 126-129.
- SHARP, D. (1873): The water beetles of Japan I.- Trans. Ent. Soc. Lond. I: 45-67.
- SHARP, D. (1890): On some aquatic *Coleoptera* from Ceylon.-  
Trans. r. Ent. Soc. Lond.: 339-359.
- SHARP, D. (1903): Res. Swed. zool. Exped. Egypt 1901, 10: 5-7.
- WALKER, F. (1858): Characters of some apparently undescribed Ceylon insects.-  
Ann. Mag. Nat. Hist. 2(3): 209.

Anschrift des Verfassers:  
PD Dr. F. HEBAUER  
Jahnstraße 5 (FOS)  
D-94469 Deggendorf

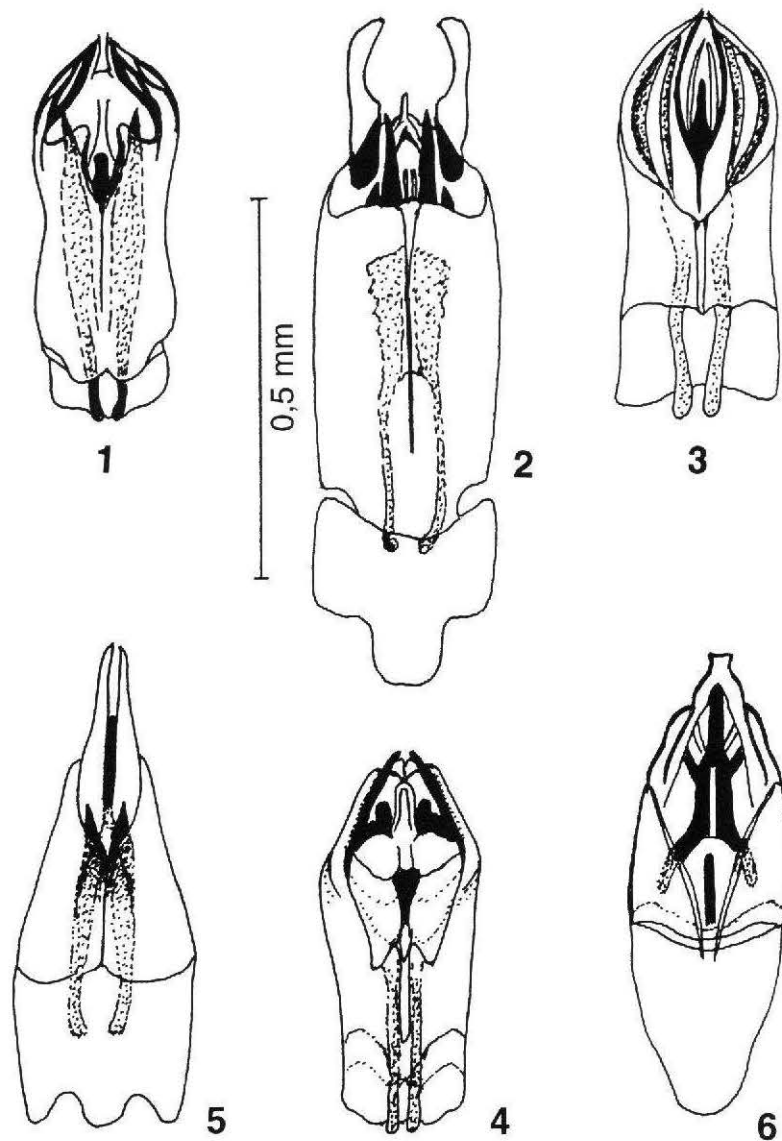


Abb. 1. *Helochares (Hydrobaticus) hiekei* sp. n.: Aedoagus (dorsal).  
 Abb. 2. *Helochares (Hydrobaticus) negatus* sp.n.: Aedoagus (dorsal).  
 Abb. 3. *Helochares (Hydrobaticus) lentus* SHARP: Aedoagus (dorsal):  
 Abb. 4. *Helochares (Hydrobaticus) nipponicus* nom. n.: Aedoagus (dorsal).  
 Abb. 5. *Helochares (Hydrobaticus) schwendingeri* sp. n.: Aedoagus (dorsal).  
 Abb. 6. *Chasmogenus (Crephelochares) larsi* sp. n.: Aedoagus (ventral).

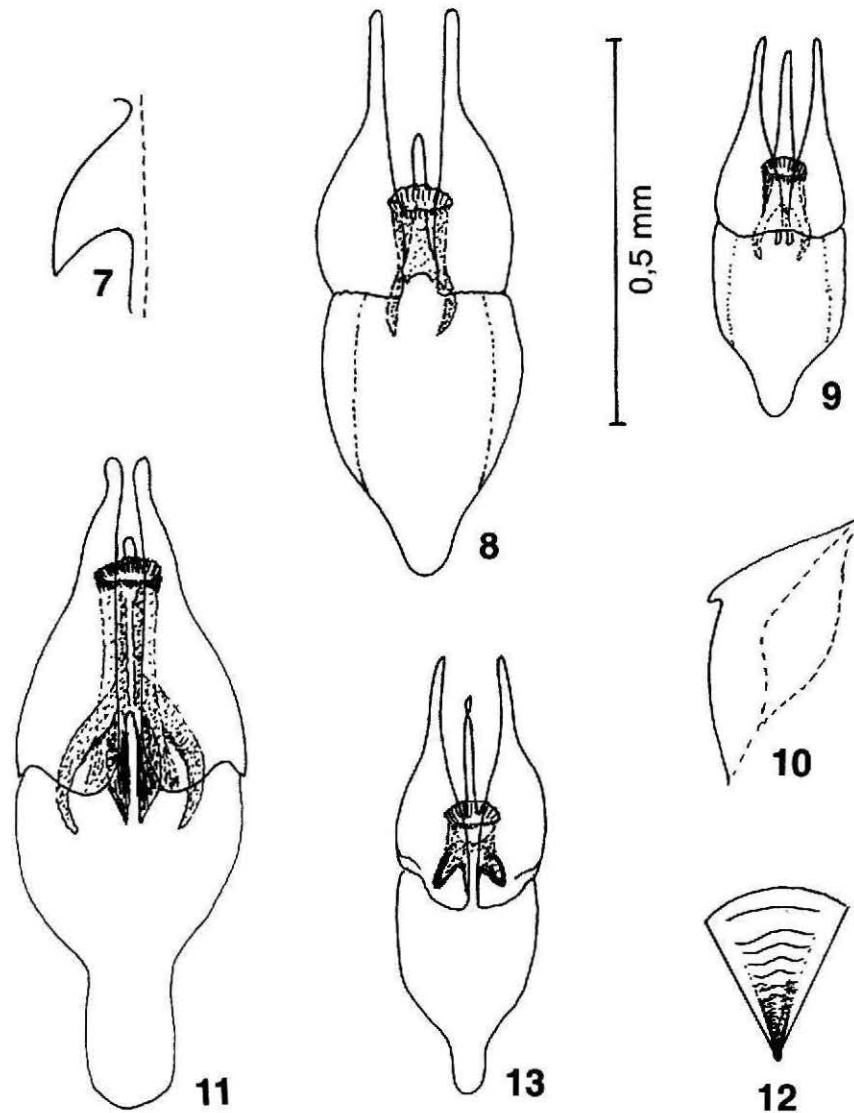


Abb. 7. *Enochrus (Hydatotrephis) aberratus* sp. n.: Mesosternalfortsatz (lateral).

Abb. 8. *Enochrus (Methydrus) arcorax* sp. n.: Aedoagus (ventral).

Abb. 9. *Enochrus (Methydrus) gaggermeieri* sp.n.: Aedoagus (Ventral).

Abb. 10-11. *Enochrus (Methydrus) lorenzi* sp. n : 10 Mesosternalfortsatz,  
11 Aedoagus (ventral).

Abb. 12-13. *Enochrus (Methydrus) pileti* sp. n.: 12 Mesosternalfortsatz,  
13 Aedoagus (ventral).

# ZOBODAT - [www.zobodat.at](http://www.zobodat.at)

Zoologisch-Botanische Datenbank/Zoological-Botanical Database

Digitale Literatur/Digital Literature

Zeitschrift/Journal: [Acta Coleopterologica](#)

Jahr/Year: 1995

Band/Volume: [11\\_3](#)

Autor(en)/Author(s): Hebauer Franz

Artikel/Article: [Neues zu den Acidocerina HANSEN \(Helocharae D'ORCHVMONT\) der indomalaiischen Region \(Coleoptera, Hydrophilidae\) 3-14](#)