

Anthicidae aus Zimbabwe
gesammelt von Martin LILLIG und Steffen POTEL, Saarbrücken
(Coleoptera, Anthicidae)
51. Beitrag zur Kenntnis der Anthicidae
Von Gerhard UHMANN
mit drei Abbildungen

ABSTRACT

A list of *anthicides* is given, collected 1986 in Zimbabwe by Martin LILLIG and Steffen POTEL on the occasion of an experiment with the Pyrethroid Deltamethrin by Tropical Development and Research Institute (now National Research Institute). *Cordicomus lilligi* sp. n. is described and illustrated. Holotype of this new species is stored in Bayerische Staatssammlung in Munich.

EINLEITUNG

Vom TDRI (Tropical Development and Research Institute), das heute NRI (National Research Institute) heißt, wurde von Ende Juli 1986 bis Ende September 1986 für die Chemiefirma Wellcome ein Feldversuch durchgeführt, bei dem das Pyrethroid Deltamethrin auf seine Wirkungen auf die non-target-Fauna untersucht wurde.

Im Rahmen dieses Programmes sammelten Martin LILLIG und Steffen POTEL mit verschiedenen Sammelmethoden 376 *Anthiciden*. Darunter befinden sich zwei Exemplare einer bisher unbeschriebenen Art, *Cordicomus lilligi* sp. n., die mit Hilfe eines Driftnetzes gefangen wurden. Dieses Netz, 12 x 30cm groß, war in einem Fließgewässer so befestigt, daß es die Oberfläche bis etwa 2cm Tiefe erfaßte.

Außerdem wurden zum Fang Saug-, Malaise-, Barber- und Klebefallen eingesetzt. Unter den Bäumen aufgespannte Tücher - teilweise mit Insektiziden imprägniert - fingen herabfallende Tiere auf. Quecksilberdampflampen wurden nur sporadisch eingesetzt und brachten keine *Anthiciden*-Fänge.

Die Untersuchungen fanden in einem dicht besiedelten Farmland statt, mit von Menschen und Ziegen stark degradierten Miombowood- und Mopane-Bestand (*Brachystegia* spp. und *Colophospermum mopane*). Dieses Land war früher von Elefanten besiedelt.

Danksagung: Herrn Martin LILLIG, Saarbrücken danke ich für die Überlassung einiger Käfer für meine Sammlung und für die Ergänzung der Fundumstände.

LISTE DER ARTEN

Hypaspistes maculipennis (PIC) 1900

L'Echange, 16, 1900, p. 34

Umgebung Kotwa, Broken Causeway, 17°03'S 32°46'E, 27.8.1986, Tuch, 1 Ex.

Anthicidae aus Zimbabwe

***Pseudonotoxus punctatus* PIC 1932**

Memórias e estudos do Museo Zoologico da Universidade de Coimbra, Ser. 1, No 60, 1932, p. 9

Umgebung Kotwa, Broken Causeway, 17°03'S 32°46'E, 24.8.1986, 3 Ex. - dto., 27.8.1986, Tuch, 1 Ex. - dto., 26.8.1986, 4 Ex. - dto., 27.8.1986, Barberfalle, 9 Ex. - dto., 31.8.1986, 48 Ex. - dto., 23.8.1986, 15 Ex. - dto., 24.8.1986, 20 Ex. - dto., 20.8.1986, 11 Ex. - dto., 22.8.1986, 16 Ex. - dto., 25.8.1986, 20 Ex. - dto., 28.8.1986, 17 Ex. - dto., 29.8.1986, 10 Ex.

***Mecynotarsus nigrinotatus* PIC 1914**

Mélanges exotico-entomologiques, Moulins, 10, 1914, p. 18

Umgebung Kotwa, Broken Causeway, 17°03'S 32°46'E, 27.8.1986, Barberfalle, 3 Ex. - dto., 21.8.1986, 1 Ex. - dto., 24.8.1986, 1 Ex. - dto., 20.8.1986, 1 Ex. - dto., 25.8.1986, 1 Ex. - dto., 28.8.1986, 2 Ex. - dto., 29.8.1986, 4 Ex.

***Amblyderus coronatus* PIC 1913**

Deutsche Ent. Zeit, 1913:381

Umgebung Kotwa, Broken Causeway, 17°03'S 32°46'E, 27.8.1986, Tuch, 1 Ex. - dto., 29.8.1986, Barberfalle, 1 Ex. - dto., 24.8.1986, 1 Ex.

***Pseudotomoderus compressicollis* MOTSCHULSKY 1839**

Bull. Mosc., 12, 1839:59

Umgebung Kotwa, Broken Causeway, 17°03'S 32°46'E, 26.8.1986, Tuch, 1 Ex.

***Cordicomus lilligi* sp. n., Abb. 1-3**

Umgebung Kotwa, Broken Causeway, 17°03'S 32°46'E, 25.8.1986, Driftnetz, 2 Ex., Holotypus o in der Zoologischen Staatssammlung München, Paratypus in coll. mea. Maße (in mm): Länge 3,5, größte Breite 1,1. Kopf 0,7 lang, über die Augen gemessen 0,7 breit. Halsschild 0,7 lang, 0,6 breit. Flügeldecken 2,0 lang, 1,1 gemeinsam breit.

Färbung: Braun, Fühlerbasis und Schenkel hellbraun, Schienen und Tarsen gelbbraun, Flügeldecken stellenweise etwas heller.

Kopf: Wenig glänzend. Mittelmäßig kräftig, runzelig punktiert. Behaarung kräftig, ziemlich lang, hellbraun, quer liegend und etwas abstehend. Wenige kurze Borsten stehen steil ab. Fühler wenig auffallend behaart und beborstet.

Halsschild: Wenig glänzend. Etwa wie der Kopf punktiert. Behaarung hellbraun, mäßig lang, kräftig, etwa zum Schildchen gerichtet. Wenige kurze, kräftige Borsten stehen steil ab. Schildchen tiefer liegend, stark punktiert.

Flügeldecken: Glänzend. Grob und dicht punktiert. Nach hinten zu werden die Punkte feiner, die Zwischenräume bis etwa 5 mal so groß wie die Punkte. Behaarung braun, kräftig, ziemlich lang, gebogen, etwas abstehend, nach hinten gerichtet.

Beine unauffällig behaart.

Beziehungen: Dem *Cordicomus dentatipes* (PIC) aus Südafrika etwas ähnlich, aber die Hinterschienen der Männchen sind anders gestaltet, die Färbung ist anders. Auch dem *C. decorsei* (PIC) aus Zentralafrika etwas ähnlich, aber von diesem unterscheidet er sich durch die Kopfform, sowie durch die Punktierung von Kopf und Halsschild.

G. UHMANN

***Striticomus brevisignatus* (PIC) 1901**

L'Echange, 1901, 17:33

Umgebung Kotwa, Broken Causeway, 17°03'S 32°46'E, 17.9.1986, Malaise, 1 Ex.
- dto., 13.8.1986, 1 Ex. - dto., 27.8.1986, Barberfalle, 5 Ex. - dto., 27.8.1986, 4 Ex.
- dto., 23.8.1986, 1 Ex. - dto., 24.8.1986, 7 Ex. - dto., 20.8.1986, 4 Ex. - dto.,
22.8.1986, 2 Ex. - dto., 25.8.1986, 7 Ex. - dto., 28.8.1986, 6 Ex. - dto., 29.8.1986,
7 Ex.

***Anthicus achillei* PIC 1895**

Miscellanea Entomologica, No 4-5, Vol. 3, 1895, p. 42

Umgebung Kotwa, Broken Causeway, 17°03'S 32°46'E, 24.8.1986, 3 Ex. - dto.,
27.8.1986, Tuch, 8 Ex. - dto., 26.8.1986, 13 Ex.

***Anthicus brevipennis* (PIC) 1895**

Miscellanea Entomologica, No 4-5, Vol. 3, 1895, p. 43

Umgebung Kotwa, Broken Causeway, 17°03'S 32°46'E, 24.8.1986, 7 Ex. - dto.,
27.8.1986, Tuch, 16 Ex. - dto., 26.8.1986, 33 Ex. - dto., 27.8.1986, 3 Ex. - dto.,
20.8.1986, 1 Ex.

***Anthicus inaequaliceps* PIC 1911**

Bull. Mus. Paris, 1911, 17:61

Umgebung Kotwa, Broken Causeway, 17°03'S 32°46'E, 27.8.1986, Tuch, 9 Ex. -
dto., 26.8.1986, 14 Ex. - dto., 23.8.1986, Barberfalle, 1 Ex.

***Anthicus instygius* PIC 1901**

L'Echange, 17, 1901, p. 95

Umgebung Kotwa, Broken Causeway, 17°03'S 32°46'E, 22.8.1986, Barberfalle, 1
Ex.

***Aulacoderus chicarubiensis* (VAN HILLE) 1984**

Ann. Cape Prov. Mus. 15, 1, 1984, p. 63

Umgebung Kotwa, Chimana Causeway, 17°06'S 32°38'E, 24.-26.7.1986, Klebefalle,
1 Ex.

***Endomia crassicornis* BONADONA 1960**

Rev. Zool. Bot. Afr. 62, 2-4, 1960, p. 325

Umgebung Kotwa, Chimana Causeway, 17°06'S 32°38'E, 29.8.1986, Malaise, 1 Ex.
- Umgebung Kotwa, Broken Causeway, 17°03'S 32°46'E, 29.8.1986, 3 Ex. - dto.,
21.8.1986, Barberfalle, 2 Ex. - dto., 22.8.1986, 1 Ex. - dto., 25.8.1986, 1 Ex. - dto.,
28.8.1986, 1 Ex.

***Endomia latefasciata* PIC 1952**

Ann. Mus. Roy. Congo Belge, 12, 1952, p. 23

Umgebung Kotwa, Chimana Causeway, 17°06'S 32°38'E, 29.8.1986, Barberfalle, 2
Ex. - dto., 23.8.1986, 3 Ex. - dto., 24.8.1986, 2 Ex. - dto., 22.8.1986, 2 Ex. - dto.,
25.8.1986, 1 Ex. - dto., 28.8.1986, 2 Ex.

Alle diese Funde stammen aus NE Zimbabwe, leg. M. LILLIG und S. POTEL.

Anthicidae aus Zimbabwe

LITERATUR

- BONADONA, P. - Les *Endomia* CASTELNAU d'Afrique et de Madagascar -
Rev. Zool. Bot. Afr., 62, 3-4, 1960, p. 293-328
- VAN HILLE, J. C. - Monograph of *Aulacoderus* LAFERTE, a subgenus of *Anthicus*
PAYKULL- Ann. Cape Prov. Mus.,
Vol. 15, Part 1, 1984, p. 1-171
- MOTSCHULSKY - Bull. Mosc., 12, 1839, p. 59
- PIC, M. - Descriptions d'un *Xylophilus* et de plusieurs *Anthicides*
d'Afrique Miscellanea Entomologica,
No 4-5, 3, 1895, p. 41-44
- Diagnoses de divers *Anthicidae* et d'un *Entypodera* -
L'Echange 16, 1900, p. 34-36
- L'Echange 17, 1901, p. 33
- L'Echange 17, 1901, p. 95
- Mission Niger - Tchad dirigée par le Capitaine TILHO -
Bull. Mus. Paris, 17, 1911, p. 58-63
- Neue *Anthicidae* aus Afrika -
Deutsche Ent. Zeitschr. 1913, p. 377-382
- Mélanges exotico-entomologiques, Moulins,
10, 1914, p. 18-19
- Contribution à l'étude de la faune de Mozambique. -
Memórias e estudos do Museo Zoológico da Universidade de
Coimbra, Serie 1, No 60, 1932, p. 5-26
- Ann. Mus. Roy. Congo Belge, 12, 1952, p. 23

Anschrift des Verfassers:
Gerhard UHMANN,
Tannenhofstr. 10, 92690 Pressath

G. UHMANN

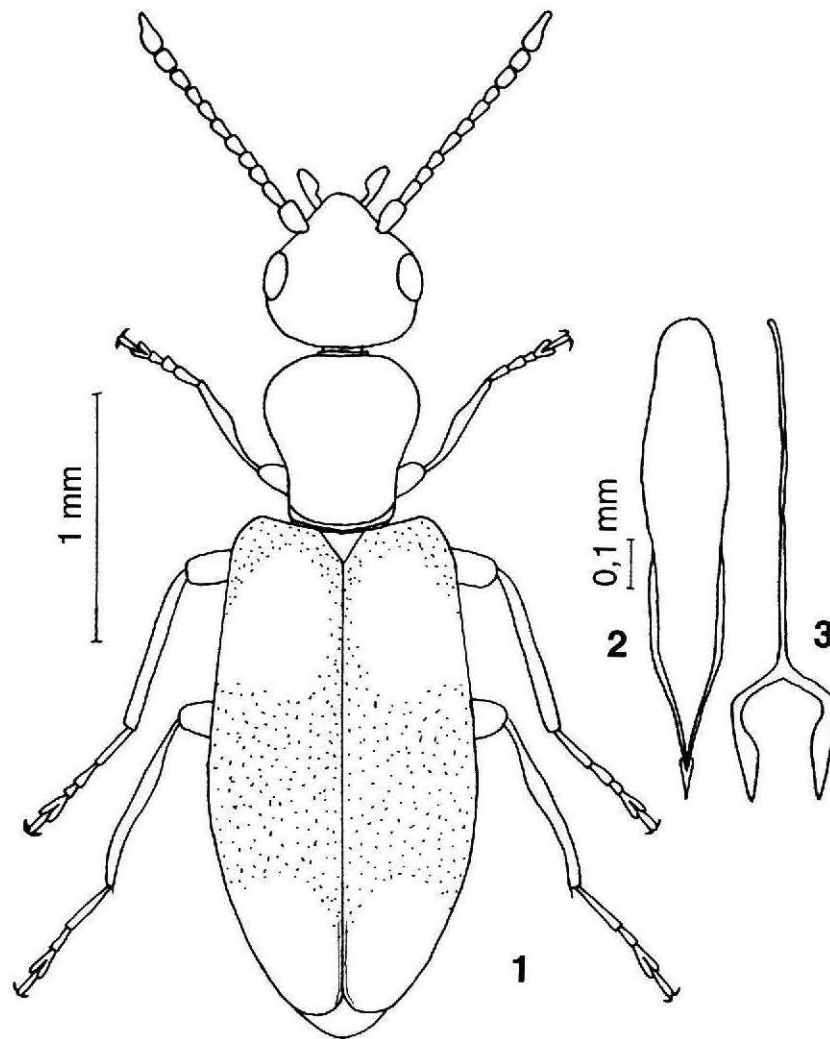


Abb.: *Cordicomus lilligi* sp. n. ♂ 1) Habitus, 2) Aedoeagus, dorsal,
3) Spiculum gastrale

ZOBODAT - www.zobodat.at

Zoologisch-Botanische Datenbank/Zoological-Botanical Database

Digitale Literatur/Digital Literature

Zeitschrift/Journal: [Acta Coleopterologica](#)

Jahr/Year: 1995

Band/Volume: [11_3](#)

Autor(en)/Author(s): Uhmann Gerhard

Artikel/Article: [Anthicidae aus Zimbabwe gesammelt von Martin LILLIG und Steffen POTEL, Saarbrücken \(Coleoptera, Anthicidae\) ABSTRACT 51 . Beitrag zur Kenntnis der Anthicidae 33-37](#)