

FAVNISTIČNI ZAPISKI / FAUNISTICAL NOTES

***SPOLADEA RECURVALIS* (FABRICIUS, 1775) (LEPIDOPTERA:
CRAMBIDAE), NOVA VRSTA METULJA V SLOVENIJI**

Matjaž JEŽ¹, Mirko KASTELIC², Janez KAMIN³

¹ Borštnikova ulica 99, 2000 Maribor, Slovenija. E-mail: matjaz.jez@gmail.com

² Cesta na Markovec 3, 6000 Koper, Slovenija. E-mail: mirko.kastelic@siol.net

³ Gradnikove brigade 47, 5000 Nova Gorica. E-mail: janez.kamin@kate.si

Abstract – *SPOLADEA RECURVALIS* (FABRICIUS, 1775) (LEPIDOPTERA: CRAMBIDAE), NEW MOTH SPECIES IN SLOVENIA

First data on the occurrence of the moth species *Spoladea recurvalis* (Fabricius, 1775) in Slovenia are presented. It was recorded first by M. Kastelic on Nov. 7 2013 at Debeli Rtič in west Slovenia. Next year he observed it in almost the same place on Oct. 13 2014. Next day, Oct. 14 2014, J. Kamin found it in Nova Gorica. Finally M. Jež found the species during night moth watching on Nov. 16 2014 on light trap at the settlement Brda in Pohorje. The species is new to the fauna of Slovenia.

KEY WORDS: Lepidoptera, Crambidae, *Spoladea recurvalis*, fauna of Slovenia, first record.

Izvleček – V prispevku so predstavljeni prvi podatki o pojavljanju vrste *Spoladea recurvalis* (Fabricius, 1775) v Sloveniji. M. Kastelic je vrsto prvič zabeležil 7. 11. 2013 pri Debelem Rtiču v zahodni Sloveniji. Naslednje leto jo je 13. 10. 2014 zasledil skoraj na istem mestu. Naslednjega dne, 14. 10. 2014, jo je našel J. Kamin v Novi Gorici. M. Jež pa je vrsto našel pri nočnem opazovanju metuljev, 16. 11. 2014, na svetlobni pasti pri naselju Brda na Pohorju. Vrsta je nova za favno Slovenije.

KLJUČNE BESEDE: Lepidoptera, Crambidae, *Spoladea recurvalis*, favna Slovenije, prvi podatek.

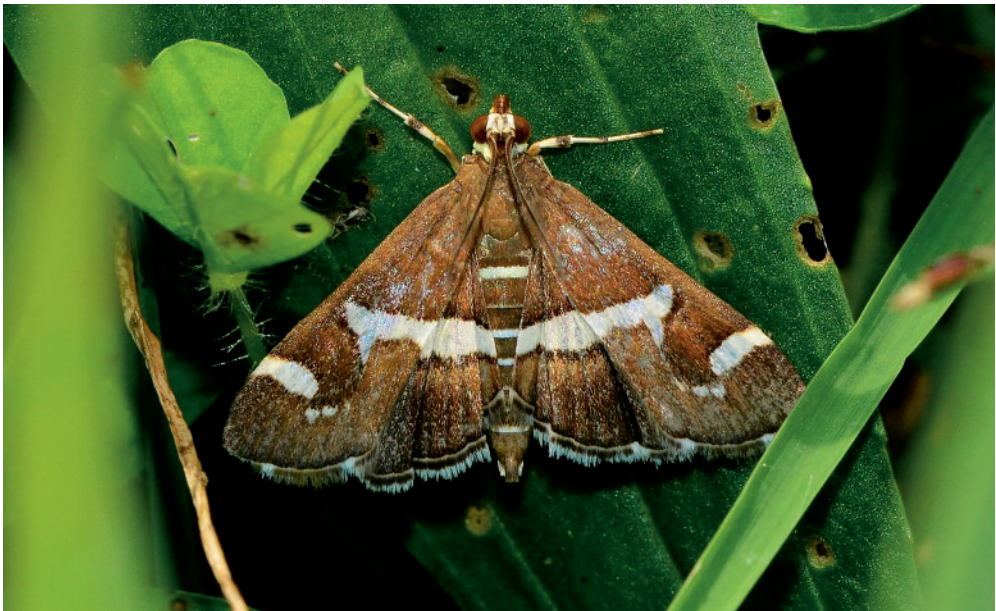
Uvod

Spoladea recurvalis je pantropska vrsta travniške veščice, ki je razširjena v Avstraliji, Novi Zelandiji, na otočjih Fidži in Havaji ter v Južni, Srednji in Severni Ameriki (Leraut 2012). Razširjena je tudi v Afriki (African moths 2015), na Arabskem polotoku in v Aziji (Lepi Forum 2015).

Po viru Fauna Europaea (2015) je vrsta v Evropi prisotna v osmih državah: v Veliki Britaniji, Franciji (vključno s Korziko), Španiji, Portugalski, Danski, Belgiji, Nizozemski in Nemčiji. V Angliji je znana kot migrant že od leta 1951, na Škotskem pa od leta 2009 (UK Moths 2015). Slamka (1997) jo omenja kot tropsko vrsto, ki se kot migrant občasno pojavi v Evropi in sicer na severnem Bavarskem, v Angliji, na Nizozemskem in na Danskem.

Na Madžarskem je bila *S. recurvalis* prvič opažena 6. 11. 2008 na območju Nacionalnega parka Örség (Szaboky 2010). Najdena je bila na svetlobni pasti pri kraju Alsoszer v bližini meje s Slovenijo, zato preseneča, da v Sloveniji tako dolgo ni bila opažena. Szaboky domneva, da je bila najdba vrte povezana s suhim in toplim poletjem v tistem letu.

Od leta 2013 je *S. recurvalis* znana tudi iz Avstrije (Lichtenberger in Längauer 2014). Najdena je bila 29. 10. 2013 v kraju St. Georgen am Reith v deželi Niederösterreich. Tudi v tem primeru je šlo za najdbo na svetlobni pasti. Po navedbah spletnih medijev je *S. recurvalis* znana tudi v Italiji in to tako na Siciliji (24. 11. 2006) kot na celine (Genova 12. 10. 2014) (European Butterflies and Moths 2015).



Sl. 1: *Spoladea recurvalis* 13. 10. 2014 na Debelem Rtiču. Foto: M. Kastelic.



Sl. 2: Lokacija najdbe *Spoladea recurvalis* na Brdah na Pohorju, kjer je vrsta zabeležena 16. 11. 2014. V ospredju travnik in sadovnjak. Foto: M. Jež.

Odrasli osebki imajo premer sprednjih kril od 22 do 24 mm. So čokoladno rjave barve in imajo na sprednjih krilih po dve, na zadnjih pa po eno belo prečno liso (Slika 1). Letajo od maja do septembra, odvisno od lokacije. Gosenice so polifage in se hranijo z različnimi kulturnimi rastlinami, kot so špinača (*Spinacia*), pesa (*Beta*), bombaž (*Gossypium*), koruza (*Zea*), soja (*Glycina*), ščir (*Amaranthus*) in tolščak (*Portulaca*). V naravi se hranijo z različnimi divjimi rastlinami. Gosenice so zelenkaste barve in odrasle merijo okrog 19 mm. Zabubijo se v rahlem zapredku v zapognjenem delu lista. Bube so svetlo rjave barve. Metulji se v tropskem podnebjju izležejo v 10 do 12 dneh (Wikipedia 2015).

Najdbe v Sloveniji

Vrsto *S. recurvalis* je v Sloveniji prvi našel v naravi, fotografiral in določil M. Kastelic 7. 11. 2013 na Debelem Rtiču v zahodni Sloveniji v bližini meje z Italijo. Naslednje leto je M. Kastelic 13. 10. 2014, skoraj na istem mestu na Debelem Rtiču, vrsto ponovno zasledil in fotografiral (Slika 1). J. Kamin pa je 14. 10. 2014 vrsto našel sredi mesta Nova Gorica na vhodnih vratih stanovanjskega bloka, ulica Gradnikove brigade 47. Ta primerek je določil in prepariral Bojan Zadravec in se nahaja v njegovi zbirki metuljev v Novi Gorici (Zadravec 2014, ustna informacija).

V izjemno topli jeseni 2014, za katero je bilo značilno daljše obdobje toplih jugozahodnih vetrov, je 16. 11. 2014 našel M. Jež en primerek vrste *S. recurvalis* pri

nočnem opazovanju metuljev na Brdah, na zahodnem Pohorju, v severovzhodni Sloveniji. Vrsta je bila najdena na svetlobni pasti. Habitat, v katerem je bila najdena, je tipična redko poseljena podeželska pokrajina s prepletom travnikov, sadovnjakov, vrtov in gozdov. Lokacija je na južnem pobočju Pohorja na območju zaselka Brda na nadmorski višini 705 m pri kmetiji Perše, Brda št. 35 (Slika 2). Svetlobna past z UV sijalko je bila postavljena na meji med sadovnjakom in travnikom. Opazovanje metuljev je potekalo od 17,45 h do 20,45 h. V tem času je bila temperatura zraka med 11,2° C in 9,7° C, relativna vlažnost zraka pa med 62 % in 77 %. Ob 19,30 h je priletel na luč en samček *S. recurvalis* (identifikacija M. Jež). Ta primerek je bil prepariran in je shranjen v zbirki M. Jež v Mariboru.

Zahvala

Zahvaljujem se Borutu Krenkerju, ki mi je omogočil opazovanje nočnih metuljev na njegovem posestvu in Stanislavu Gombocu za posredovanje literature o vrsti *S. recurvalis* v Avstriji. Zahvaljujem se tudi dr. Tomiju Trilarju in Prirodoslovnemu muzeju Slovenije za posredovanje informacij o vrsti *S. recurvalis*.

Literatura

- African Moths, 2015:** Pridobljeno 5. 10. 2015 iz <http://africanmoths.com/pages/Crambidae/SF/>
- European Butterflies and Moths, 2015:** Pridobljeno 5. 10. 2015 iz <http://www.lepidoptera.eu/show.php?>
- Fauna Europaea, 2015:** Pridobljeno 5. 10. 2015 iz <http://www.faunaeur.org/>
- Lepi Forum, 2015:** Pridobljeno dne 5. 10. 2015 iz http://lepiforum.de/lepiwiki.pl?Spoladea_Recurvalis
- Leraut, P., 2012:** Moths of Europe, Volume III, Zygaenoids, Pyralids 1 and Brachodids, str. 488, plate 83, sl. 5-6.
- Lichtenberger, F. & Längauer, J., 2014:** *Spoladea recurvalis* (Farbicius, 1775) (Lepidoptera: Crambidae: Pyraustinae) neu für Österreich. *Zeitschrift der Arbeitsgemeinschaft Österreichischer Entomologen* 66:11-16, Wien, 2014.
- Slamka F., 1997:** Die Zünslerartigen (Pyraloidea) Mitteleuropas. Bestimmen – Verbreitung – Fugstandort – Lebensweise der Raupen. Bratislava, 112 str.
- Szaboky, Cs., Buschmann, F., 2010:** New data to the Microlepidoptera fauna of Hungary, part XIII (Lepidoptera: Depressariidae, Pyralidae, Scythrididae, Tortricidae, Yponomeutidae). *Folia Entomologica Hungarica*, Vol. 71 (2010): 197-202.
- UK Moths, 2015:** Pridobljeno 15. 6. 2015 iz <http://ukmoths.org.uk/>.
- Wikipedia, 2015:** Pridobljeno 5. 10. 2015 iz <https://en.wikipedia.org/wiki/Spoladearecurvalis>.

Prejeto / Received: 22. 10. 2015

ZOBODAT - www.zobodat.at

Zoologisch-Botanische Datenbank/Zoological-Botanical Database

Digitale Literatur/Digital Literature

Zeitschrift/Journal: [Acta Entomologica Slovenica](#)

Jahr/Year: 2015

Band/Volume: [23](#)

Autor(en)/Author(s): Jez Matjaz, Kastelic Mirko, Kamin Janez

Artikel/Article: [Favnisti?ni zapiski / Faunistical notes 135-138](#)