

GIORGIO BALDIZZONE &amp; THOMAS KALTENBACH

## Eine neue Coleophoride aus Sardinien (Lepidoptera, Coleophoridae)

### Kurzfassung

In der vorliegenden Arbeit wird eine neue Coleophoride, *Coleophora afrosarda* spec. nov., aus Sardinien und Nordafrika beschrieben.

### Abstract

[A. new Coleophoridae from Sardinia (Lepidoptera, Coleophoridae)].

In the present paper a new Coleophoridae, *Coleophora afrosarda* spec. nov. is described from Sardinia and North Africa.

### Autor

Dott. GIORGIO BALDIZZONE, Corso Dante 95, I-14100 Asti, Italia.  
THOMAS KALTENBACH, Kastenwörthstraße 27, D-7512 Rheinstetten.

### *Coleophora afrosarda* spec. nov.

#### Diagnose

Spannweite 7,5–9 mm. Kopf (Abb. 2), Thorax und Abdomen weiß. Labialpalpen weiß, außen teilweise bräunlich. Das Mittelglied ist nur wenig länger als das Endglied. Antennen an der Basis mit schwachem, weißem Schuppenbusch, sonst glatt, braunweiß geringelt. Vorderflügel (Abb. 1) schmutzigweiß, mit mehr oder weniger deutlichem bräunlichen Anflug, der besonders an

der Flügelspitze ausgeprägt sein kann. Der ganze Vorderflügel ist mit dunkelbraunen Schuppen bestreut. Fransen hellgrau. Hinterflügel silbergrau mit hellgrauen Fransen.

#### Beschreibung

Männlicher Genitalapparat (Abb. 3, 5, 6) [PG Bldz 4033; GU Klth 47]: Gnathos stumpf oval. Subscaphium groß, tief eingebuchtet, mit zwei langen, weit auseinanderlaufenden Armen. Valven breit spatelförmig, überragen den Rand des Sacculus deutlich. Transtilla breit und gerade. Valvula gut zu erkennen, oval lappenförmig. Sacculus breit, die Dorsocaudalecke endet mit einer sehr kurzen Spitze; Ventrocaudalecke mit einem kleinen Höcker. Etwa in der Mitte des Caudalrandes, etwas vom Rande entfernt, befindet sich ein kleiner Zahn. Aedoeagus mit zwei gleichlangen, gebogenen, sklerotisierten Verstärkungsleisten, eine davon an der Spitze mit einem dreieckigen Zahn. Ungefähr 10 dicht aneinanderliegende, bogenförmig angeordnete Cornuti.

Weiblicher Genitalapparat (Abb. 7, 9, 10) [PG Bldz 2119, 4032; GU Klth 59]: Analpapillen extrem klein, spitz lanzettlich. Apophyses posteriores ungefähr 3mal so lang wie die Apophyses anteriores, welche etwa in der Mitte leicht abgelenkt sind. Subgenitalplatte tra-

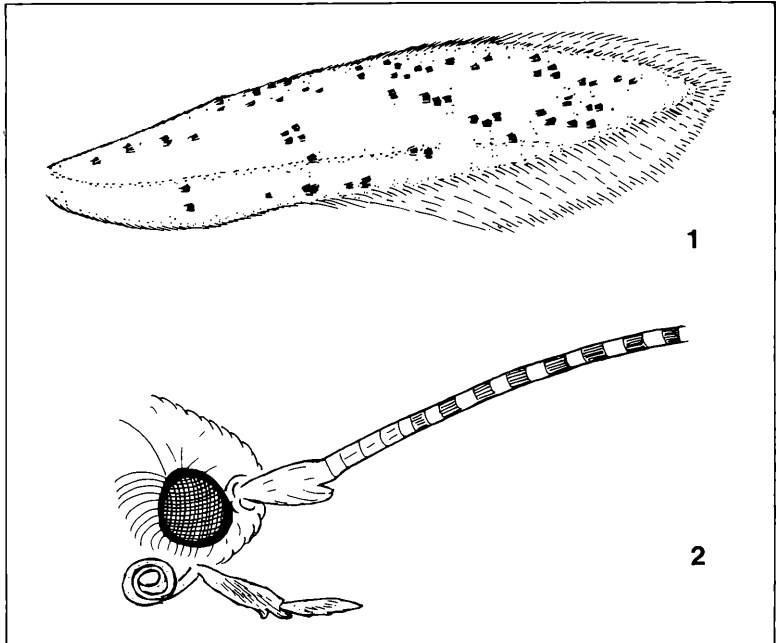


Abbildung 1–2. *C. afrosarda* spec. nov. – 1) Vorderflügel; 2) Kopf.

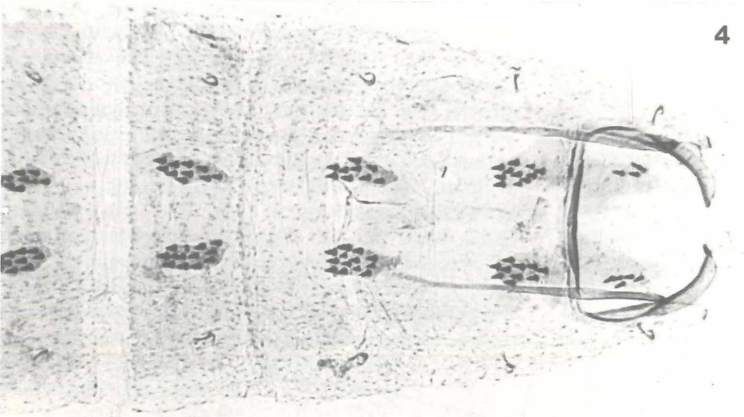
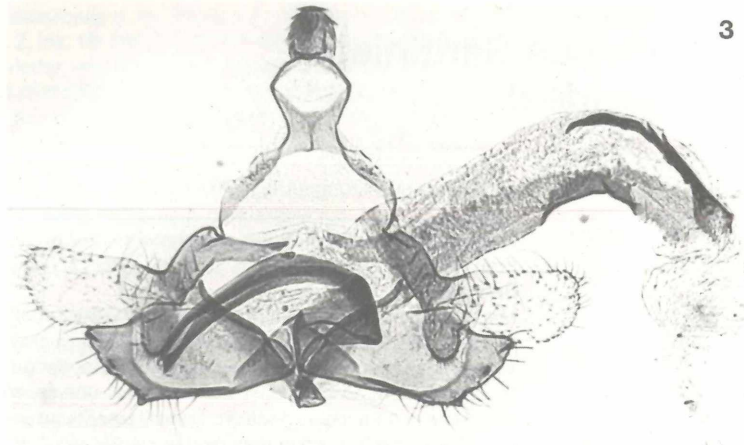


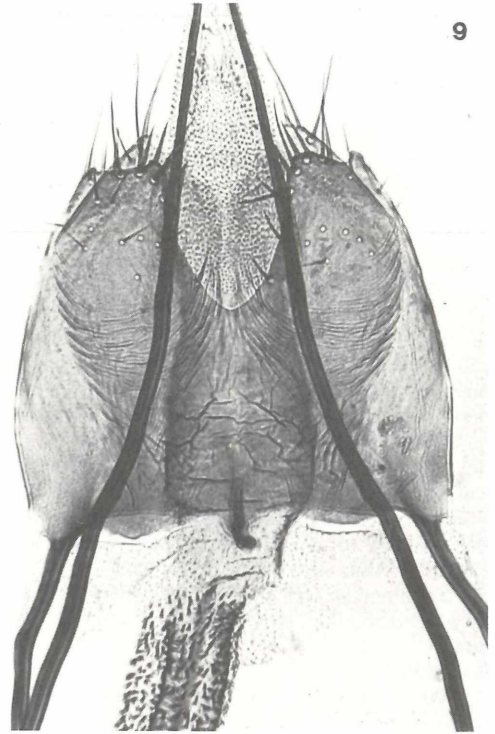
Abbildung 3–6. *C. afrosarda* spec. nov. – 3) Männlicher Genitalapparat (PG Bldz 4033, Holotypus); 4) Abdomen; 5) Aedoeagus, stark vergrößert; 6) Cornuti, stark vergrößert.

Abbildung 7–10. *C. afrosarda* spec. nov. – 7) Weiblicher Genitalapparat (PG Bldz 4032, Allotypus); 8) Abdomen; 9) Subgenitalplatte, stark vergrößert; 10) Teil des Ductus bursae, stark vergrößert.

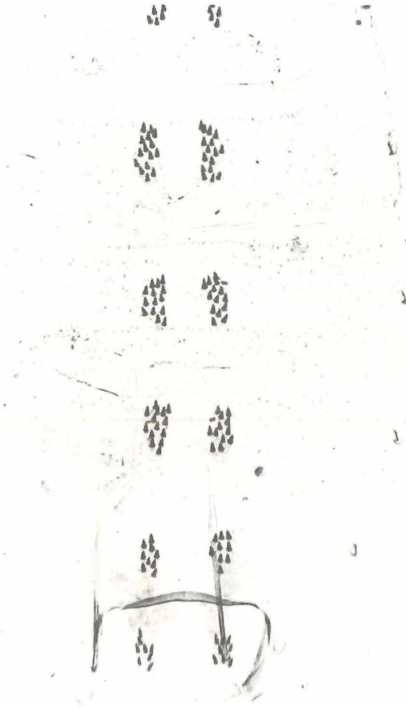
7



9



8



10



pezförmig, lateral etwas gerundet. Caudalrand der Antevaginalplatte ganz leicht eingebuchtet, an den Seiten jeweils mit einem kleinen Höcker. Postvaginalplatte an ihrem proximalen Ende in der Mitte mit einem stäbchenförmigen, am Ende gebogenen Fortsatz. Introitus vaginae tief keilförmig eingeschnitten, breit, im oberen Abschnitt schwach eingeschnürt. Der erste Abschnitt des Ductus bursae, der 3 Gräten enthält und dicht mit kleinen, konischen Dornen besetzt ist, ist etwa so lang wie der Introitus vaginae. Es folgt ein ungefähr doppelt so langer Abschnitt, der nur von der Mittelgräte durchzogen und nicht mit Dornen besetzt ist. Im daran anschließenden Stück erweitert sich der Ductus bursae und wird runzelig. Hier ist er auch wieder mit zahlreichen konischen Dornen besetzt, die zunächst breit und dann in einer Linie angeordnet sind, bis sie schließlich ganz aufhören. Der Ductus bursae verengt sich dann wieder und geht in den letzten, durchsichtigen Abschnitt mit körniger Wandung über. Bursa copulatrix glashell, mit einem kleinen, nagelförmigen Signum.

Abdominale Verstärkungsstrukturen (Abb. 4, 8): Keine Seitenleisten auf dem II. Tergit. Die Querleiste besitzt eine in der Mitte verbreiterte proximale Falte. Die Falte am Distalrand ist sehr schmal und nicht durchgehend. Tergitscheiben (III. Tergit) ungefähr 2,5mal so lang wie breit.

#### Beziehungen

Das Weibchen von *C. afrosarda* spec. nov. ist dem von *C. decoratella* TOLL ein wenig ähnlich. Jedoch sind die Analpapillen bei der letztgenannten Art wesentlich größer und die hinteren Apophysen sind nur 2mal so lang wie die vorderen. Außerdem ist der Caudalrand der Subgenitalplatte abgerundet und im Ductus bursae fehlt die Mittelgräte. Das Männchen von *C. decoratella* TOLL ist noch unbekannt.

Das Weibchen von *C. salinella* STT. erinnert auch etwas an *C. afrosarda* spec. nov., das Männchen jedoch ist im Genitalapparat sehr verschieden gebaut.

Systematische Stellung: *C. afrosarda* spec. nov. gehört in die 30. Gruppe des Systems von S. TOLL, es ist jedoch nicht möglich, die genauere Verwandtschaft anzugeben.

#### Vorkommen

Bisher nur auf Sardinien und in Tunesien gefunden. Die Futterpflanze und die ersten Stände sind unbekannt.

#### Material

Holotypus ♂ (PG Bldz 4033): Coll. BALDIZZONE. Allotypus ♀ (PG Bldz 4032): Coll. LNK. Paratypen: 1 ♂ (GU KLTB. 47), 2 ♀ ♀ (GU KLTB. 59), Coll. KALTENBACH und Coll. Landessammlungen für Naturkunde, Karlsruhe.

Alle oben angeführten Tiere stammen vom Locus typicus: Sardinien, Prov. Nuoro, S. Lucia, 30. 8. 1979, leg. KALTENBACH.

1 ♀ (PG Bldz 2119): „Tunisia, Skanés, Hotel Tanit, 18. IX. 1977, S. et L. Mahunka, n° 174“, coll. TERMÉSZETTUDOMÁNYI MŰZEUM ÁLLATTÁRA, Budapest.

#### Literatur

BALDIZZONE, G. & HARTIG, F. (1978): Die Sardischen Coleophoriden in den Sammlungen von G. BALDIZZONE, F. HARTIG und L. GOZMÁNY (Lepidoptera, Coleophoridae). – *Folia ent. Hung.*, 31 (2): 25–51; Budapest.

KALTENBACH, TH. (1983): Beitrag zur Coleophoridenfauna Sardinien (Lepidoptera, Coleophoridae). – *Studi Sass.*, im Druck; Sassari.

PIERCE, F. N. & METCALFE, J. W. (1935): The Genitalia of the Tineid Families of the Lepidoptera of the British Islands. – 116 S., 68 Taf.; Warmington.

TOLL, S. (1959): Etude sur les génitalia de quelques Coleophoridae XIII. Description de trois nouvelles espèces de l'Iran. – *Bull. Soc. ent. Mulhouse*, 1959: 1–5; Mulhouse.

# ZOBODAT - [www.zobodat.at](http://www.zobodat.at)

Zoologisch-Botanische Datenbank/Zoological-Botanical Database

Digitale Literatur/Digital Literature

Zeitschrift/Journal: [Andrias](#)

Jahr/Year: 1983

Band/Volume: [3](#)

Autor(en)/Author(s): Baldizzone Giorgio, Kaltenbach Thomas

Artikel/Article: [Eine neue Coleophoride aus Sardinien \(Lepidoptera, Coleophoridae\) 33-36](#)