

Dermatoptera (Forficulidae).

Bearbeitet von **Dr. Robert Lucas** in Rixdorf bei Berlin.

Bezüglich dieser Gruppe ist ausserdem, auch in den früheren Berichten, die Gruppe der Orthoptera einzusehen.

A. Publikationen (Autoren alphabetisch).

Aurivillius, Chr. Schwedische Orthopteren-Fauna. Siehe Orthoptera.

Azam, J. (1). (Orthopteren Frankreichs) siehe Orthoptera. Azam sub 1.

— (2). (Orthopteren der Insel Cypern) siehe Orthoptera, unter Azam sub 2.

A. zählt 2 Dermapteren von dieser Insel auf.

Bolivar. (Asiatische Orthopteren). Titel siehe unter Orthoptera p. 1214 sub No. 4 dieses Berichts.

Führt auf von Dermaptera: *Labia minor* u. *Anechura bipunctata* Fabr.

de Bormans, A. u. H. Krauss. (Titel p. 1281 des Berichts f. 1900). Ausz. *The Entomologist*, vol. 34 p. 138.

Brockhausen, H. Ueber den Ohrwurm. 29. Jahresber. Westf. Prov. Ver. 1900/1901 p. 31—32.

von Brunn, M. Ostafrikanische Orthopteren, p. 1217 dieses Berichts.

Burr, Malcolm. (1). Schottische Orthopteren siehe p. 1219 dieses Berichts sub No. 3.

— (2). Spanische Orthopteren siehe p. 1219 dieses Berichts sub No. 4.

— (3). Orthopteren von Innsbruck siehe p. 1219 dieses Berichts sub No. 1.

— (4). Orthoptera von Oberweiden siehe p. 1219 dieses Berichts sub No. 6.

— (5). Fortschritt des Orthopt.-Studiums im 19. Jahrhundert siehe p. 1219 dieses Berichts sub No. 2.

Dominique, J. Orthopteren-Katalog der Loire-Inférieure, siehe unter Orthoptera.

Evans, Wm. Schottische Orthoptera siehe unter Orthoptera.

Fogg, Susy, C. (Titel siehe p. 1220 unter Orthoptera) zählt von Dermapt. nur *Labia minor* L. aus der Umgebung von Manchester auf.

Godman u. Salvin. Orthopteren von Centralamerika siehe unter Orthoptera p. 1224 dieses Berichts.

Grandidier, Alfr. Orthoptera von Madagaskar siehe unter Orthoptera p. 661 des Berichts für 1896.

Kraepelin. (Titel siehe p. 13 dieses Berichts, ist auch unter Orthoptera zu erwähnen) zählt die in Hamburg eingeschleppten Arten auf.

Lucas, W. J. Orthoptera in 1900. *The Entomologist*, vol. 34 p. 165—167.

Erwähnt von Forfic.: *Forficula lesnei* u. *F. auricularia*.

Krauss, H. siehe de Bormans, A.

Mc Neill, Jerome. Orthoptera der Galapagos-Inseln siehe Orthoptera.

Perkins, R. C. L. Orthoptera der Sandwich-Inseln. Titel p. 1230. sub Orthoptera.

Porritt, Geo. T. fing *Forficula auricularia* in S. Devon am Zucker. *The Entomologist*, vol. 34 p. 12.

Rehn, James A. G. *Forficulidae* etc. collected in Northeast Africa etc. Titel siehe p. 1234 dieses Berichts.

Schoyen, W. M. Beretning om Skadeinsekter og Plantesygdomme i. 1900. ill. 34 p. Kristiania 1901.

Von Orthopt. kommt *Forficula auricularia* L. als ausserordentl. Schädling des Gemüsebaues u. des Gartenbaues in Betracht. — cf. Ref. Allgem. Zeitschr. f. Entom. 6. Bd. p. 238.

Scudder, Sam. E. (Dermaptera der Vereinigten Staaten) siehe Orthoptera.

Semenow, Andr. (1). *De nova Forficulae specie aethiopica* (Orthoptera, Forficulidae). *Revue Russe d'Entom.* T. 1. No. 1/2. p. 48—49. — *Forficula Rodziankoi* n. sp.

— (2). (Orthoptera, Forficulidae). [Un premier représentant paléarctique du genre *Opisthocosmia*]. Avec 2 figs. t. c. No. 3 p. 98—100. — (Russisch). — *Opisthocosmia Komarowi* n. sp.

— (3). (Orthoptera, Forficulidae [Notice supplémentaire sur l'*Opisthocosmia Komarowi* Sem.] t. c. No. 6 p. 259—260. — (Russisch).

— (4). (Orthoptera, Forficulidae). [Sur l'extension géographique de *Forficula auricularia*]. t. c. No. 3 p. 103—104. — (Russisch).

— (5). Die russischen Species der Gattungen *Anechura* Scudd. u. *Forficula* (L.) Scudd. und ihre geographische Verbreitung. — *Horae Soc. Entom. Ross.* T. 35. No. 1/2. p. 182—201.

Uebersichtstabelle über die russ. Arten der Gatt. *Anechura* (*orientalis* (Krauss) Sem. 1901, *bipunctata* (F. 1781) u. *fedtschenkoi* (Sauss. 1874) p. 186—187. Beschreib. ders. p. 187—192. — Uebersichts- b. über die russ. Arten der Gatt. *Forficula* (*smyrnensis* Serv., *auricularia* L. u. *tomis* Kol.) p. 193. — Besch. ders. p. 194—197. — Bemerk. zur Verbreit. etc. p. 197—200. — Index p. 201.

Anechura orientalis n. sp. u. *zubowskii* n. sp., *fedtschenkoi* Sauss. forma *brachylabia* n. — Neu für die russische Fauna: *Forficula smyrnensis* Serv. — Synopt. Tabelle u. Angaben über Synon. u. Verbreitung in lateinischer Sprache.

Stift. (Titel siehe unter Orthoptera). *Forficula auricularia* ein Feind der Zuckerrüben.

Verhoeff, Karl W. Ueber Dermapteren. 1. Aufsatz: Versuch eines neuen, natürlicheren Systems auf vergleichend-morphologischer Grundlage und über den Mikrothorax der Insekten. Zool. Anz. 25. Bd. p. 181—208 (eingegangen 9. Dez. 1901, publizirt 3. März 1902).

Wenn diese Arbeit hier eingehender berücksichtigt wird, so geschieht es aus dem Grunde, weil Verhoeff das alte System ganz umstürzt und eine neue Ordnung unter Aufstellung neuer Unterordn., Familien, Tribus u. neuer Gatt. schafft. Verf. theilt die Dermaptera F. Brauer 1885 unter Berücksichtigung einer Reihe bisher unbeachtet gebliebener Merkmale, besonders der Copulationsorgane, folgendermassen ein:

A. Unterordn. *Eudermaptera* subordo nov.

1. Fam. *Karschiellidae* nov. fam. — Gatt.: *Karschiella* n. g., *Bormansia* n. g.
2. Fam. *Anisolabidae* nov. fam. — Gatt.: *Anisolabis* Fieb., *Brachylabis* Dohrn.
3. Fam. *Gonolabidae* nov. fam. — Gatt.: *Gonolabis* M. Burr.
4. Fam. *Cheliduridae* nov. fam. — Gatt.: *Chelidura* (aut.) Verh., *Mesochelidura* n. g., *Chelidurella* n. g.
5. Fam. *Diplatyidae* nov. fam. — Gatt.: *Diplatys*, *Nannopygia* u. *Cylindrogaster*.
6. Fam. *Pygidicranidae* nov. fam.
 - Unterfam. *Pygidicraninae* subfam. n. — Gatt.: *Pygidicrana* u. *Tagalina*.
 - Unterfam. *Pyragrinae* subfam. n. — Gatt.: *Pyragra*, *Echinopsoma*, vielleicht auch *Echinopsalis*.
7. Fam. *Labiduridae* nov. fam. — Gatt.: *Labidura*, *Forcipula*, wahrscheinlich auch *Psalis*.
8. Fam. *Forficulidae* auctorum Verh.
 1. Unterfam. *Nesogastrinae* nov. subfam. — Gatt.: *Nesogaster* n. g., *Nesogastrella* n. g.
 2. Unterfam. *Ancistogastrinae* nov. subfam. — Gatt.: *Ancistrogaster* Stål
 3. Unterfam. *Spongiphorinae* nov. subfam. — Gatt.: *Spongiphora* (Serville).
 4. Unterfam. *Alلودahliinae* nov. subfam. — Gatt.: *Alلودahlia* n. g.
 5. Unterfam. *Opisthocosmiinae* nov. subfam. — Gatt.: *Cosmiella* n. g., *Opisthocosmia* Dohrn.

6. Unterfam. *Forficulinae* nov. subfam.
 a) Tribus *Chelisochini* nov. trib. — Gatt. *Chelisoches*,
Chelisochella n. g.
 β) Tribus *Anechurini* nov. trib. — Gatt.: *Anechura*
 (Scudder), *Pseudochelidura* n. g.
 γ) Tribus *Apterygidini* nov. trib. — Gatt.: *Sphingolabis* (Bormans), *Auchenomus* (Karsch), *Apterygida* (Westwood), *Pterygida* n. g.
 δ) Tribus *Forficulini* nov. trib. — Gatt. *Forficula*
autorum.
7. Unterfam. *Sparattinae* nov. subfam. — Gatt.: *Sparatta*
 Serville, *Sparattina* n. g., *Chaetospania* (Karsch).

Die Labia-Gruppe (desgl. *Neolobophora*) ist in Obigem nicht behandelt (soll folgen).

B. Unterordn. *Paradermaptera* subordo nov.

Fam. *Apachyinae* nov. fam. — Gatt.: *Apachys* Serville.

Kurzer Schlüssel zum Bestimmen der Familien (p. 201—202).

— Stammbaum (p. 203).

Der Mikrothorax oder das Nackensegment ist ein dem Prothorax vorgelagertes und an ihn mehr als an den Hinterkopf angelehntes Segment. Muskulatur dess. etc. Verhalten desselben bei den einzelnen Insektengruppen (Orthopt., Plecopt., Neuropt., Thysanura, Rhynch., Hymenopt. u. Coleopt.). Verh. fasst den Mikrothorax auf als ein von chilopodenartigen Vorfahren ererbtes Segment, welches innerhalb der Hexapoden mehr u. mehr der Rückbildung anheim fällt, bei Dermapteren noch gut ausgebildet ist, bei niederen Orthopt. auch noch ziemlich deutlich, bei höheren immer mehr verschwindet. Es erhält sich bei manchen Neuropteren dorsal am stärksten, bei Hymenopt. u. Coleopt. pleural.

Werner, Frz. Die Dermapteren etc. Kleinasiens. Titel p. 1241 sub 1 dieses Berichts. — Bringt 11 Spp.

— (2). Die Orthopterenfauna von Pernitz (Piestingthal, N. Oest.). p. 1243 sub 2 dieses Berichts.

B. Uebersicht nach dem Stoff.

Referate: de Bormans, A. u. H. Krauss.

Fortschritte des Orthopteren-Studiums im 19. Jahrhundert: Burr⁵).

Mikrothorax: Verhoeff.

Systematik: Ganz neue Eintheilung: Verhoeff.

Fang u. Vernichtung: Schoyen (*Forficula auricularia* [strohige Materialien, Weidenkörbe etc.]). Katalog: Dominique (Loire-Inférieure).

Schädlinge: Schoyen (Schweden). der Zuckerrübe: Stift.
 des Weines: Berlese.

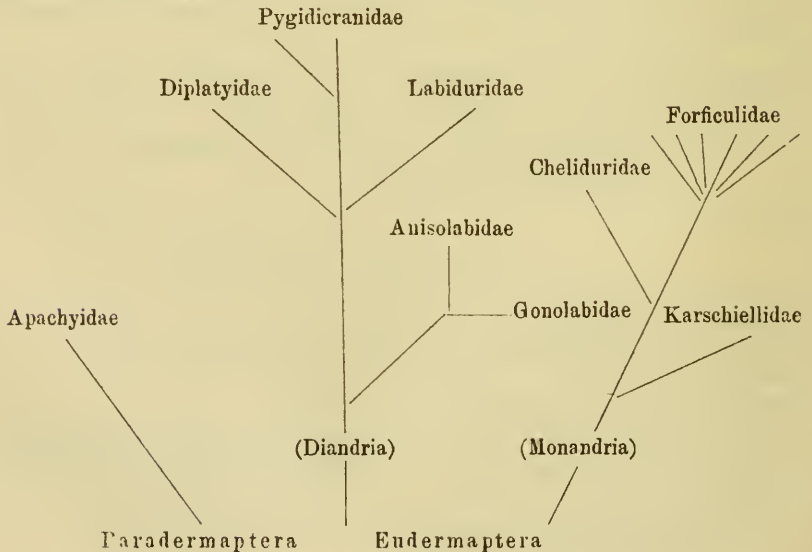
Eingeschleppte Formen: Kraepelin.

Fauna. Verbreitung.

- Europa: Oesterreich: Innsbruck:** Burr, M.³.
 Nieder-Oesterreich: Pernitz, Piestingthal: Werner²
 Oberweiden: Burr⁴.
England: Lucas (Orthopt. in 1900). Süd Devon: Porritt.
Schottland: Burr, M.¹), Evans.
Frankreich: Azam¹).
 Loire-Inférieure: Dominique (Katalog).
Spanien: Burr, M.²).
Russland: Semenow⁵) (Anechura- u. Forficula-Arten).
Schweden: Aurivillius, Schoyen (Schädlinge).
Asien: Bolivar.
Kleinasien: Werner¹). Cyperu: Azam²).
Ostasien: Korea: Semenow³)³) (Opisthocosmia n. sp.).
Westasien u. Himalaya: Semenow⁵) (Anechura nn. spp. u. Forficula Spp.).
Afrika: Ostafrika: von Brunn, M.
 Abyssinien: Semenow¹) (Forficula n. sp.).
Nordostafrika: Rehn.
Amerika: Vereinigte Staaten: Scudder.
Centralamerika: Godman u. Salvin.
Inselwelt: Galapagosinseln: Mc Neill.
Sandwichinseln: Perkins.

C. Systematischer Teil.

Verhoeff (p. 203) denkt sich das phylogenetische Verhältniss seiner Dermapt.-Fam. etwa so:



Die Familien der Endermaptera lassen sich nach dem Vorkommen einfacher oder doppelter Geschlechtswege, Penes u. Präputialsäcke beim ♂ in 2 Familienreihen bringen.

- | | | |
|---|---|---|
| A. Eudermaptera-Diandria mit 2 Ductus ejaculatorii,
2 Penes, 2 Praeputialsäcken und meist auch 2 Virgae. | { | 1. Anisolabidae.
2. Gonolabidae.
3. Diplatyidae.
4. Pygidicranidae.
5. Labiduridae. |
| B. Eudermaptera-Monandria mit 1 Ductus ejaculatorius,
1 Penis, 1 Praeputialsack und (wenn vorhanden)
1 Virga. | { | 6. Karschiellidae.
7. Cheliduridae.
8. Forficulidae. |

Kurzer Schlüssel zum Bestimmen der Familien:

- A. Das 10. Abdominaltergit u. Pygidium zu einem Squamopygidium verwachsen. Flügelschuppe mit Längsrippe. Abdomen ohne Drüsenfalten. Elytren an der Mitte eingekerbt. 1. Fam. *Apachyidae* nov. fam.
- B. Das 10. Abdominaltergit und Pygidium fast immer getrennt, nie ein Squamopygidium bildend, Flügelschuppe ohne Längsrippe. Elytren nicht eingekerbt. C.
- C. Antennen auffallend dick, das 4. bis 6. Glied sehr breit. Flügel höchstens in Rudimenten vorhanden, 1. Abdominaltergit sehr kräftig. Abdomen ohne Drüsenfalten. 2. Fam. *Karschiellidae* nov. fam.
- D. Antennen nicht auffallend dick. E.
- E. Flügel fehlen, d. h. sind nicht einmal in Rudimenten vorhanden, Elytren fehlend oder vorhanden, in letzt. Falle weder mit Nahtrand noch Stachelrippe, Metanotum larvalen Charakters. G.
- F. Flügel mindestens in Rudimenten vorhanden, Elytren stets vorhanden u. immer mit Nahtrand u. Stachelrippe, Metanotum mit Rinne u. Doppelbürste. L.
- G. Prosternum hinten dreieckig, statt der Virgae finden sich flaschenartige Gebilde. Abdomen ohne Drüsenfalten. 3. Fam. *Gonolabidae* nov. fam.
- H. Prosternum hinten breit abgestutzt, zwei oder eine Virga vorhanden. I.
- I. Mesonotum durchaus larvalen Charakters, 2. Tarsalglied einfach, innere Copulationsorgane doppelt. Drüsenfalten des Abdomens fehlend oder schwach. 4. Fam. *Anisolabidae* nov. fam.
- K. Mesonotum mit Scutellum-Andeutung, 2. Tarsalglied mit 2 Fortsätzen, innere Copulationsorgane einfach. Abdomen am 3. u. 4. Tergit jederseits mit Drüsenfalten. 5. Fam. *Cheliduridae* nov. fam.
- L. Augen vortretend, Scutellum u. Elytrenbasis nicht bedeckt. Innere Copulationsorgane doppelt. Zangen beim ♂ u. ♀ aneinanderliegend. Drüsenfalten des Abdomens vorhanden oder fehlend. 6. Fam. *Diplatyidae* nov. fam.
- M. Augen nicht auffallend vortretend. Scutellum u. Elytrenbasis bedeckt, wenn das aber nicht der Fall ist, stehen die Zangen des ♂ wenigstens theilweise weit auseinander. N.
- N. Pygidium u. Supraanalplatte des ♂ annähernd gleich gross. Beine kräftig. Innere Copulationsorgane doppelt, die Virgae ohne Schlängelung u. ohne Grundbläschen. Abdomen ohne Drüsenfalten. 7. Fam. *Pygidicranidae* nov. fam. mit 2 Unterfamilien.

- O. Pygidium des ♂ bedeutend grösser als die versteckte, blasse Supraanalplatte. P.
- P. Innere Copulationsorgane doppelt, die Virgae stark geschlängelt. 2. Tarsalglied einfach. Zangen am Grunde beim ♀ ganz oder beinahe zusammenliegend, beim ♂ stets weit auseinanderstehend. Abdomen ohne Drüsenfalten. 8. Fam. *Labiduridae* nov. fam.
- R. Innere Copulationsorgane einfach, eine Virga meist vorhanden, aber nie geschlängelt. Abdomen mit Drüsenfalten, am 3. u. 4. Tergit jederseits, die aber bisweilen sehr klein sind. 2. Tarsalglied oft mit ein oder zwei Fortsätzen. Zangenstellung verschiedenartig. 9. Fam. *Forficulidae* nov. fam. (mit 7 Unterfamilien).

Die im folgenden wiedergegebene Charakteristik der einzelnen durchweg neuen Unterordnungen, Familien, Unterfamilien u. Tribus ist stark gekürzt u. sind die Einzelheiten u. s. w. im Original einzusehen.

- A. Unterordnung *Endermaptera* nov. subordo. (Hinterrandduplicatur des Pronotum über die Elytrenbasis greifend [ausgenommen *Diplatys* u. *Verw.*, sowie *Pygidicrana* u. *Nesogastrella*]. Scutellum mässig gross bis klein, bisw. als solches garnicht mehr angelegt. Elytren aussen ohne Einschnürungskerbe. Flügelschuppe ohne Längsrippe, ohne deutl. Tracheenstamm, stets wesentl. kürzer als die Elytren, am Innenrande der eingefalteten Flgl. auf längerer Strecke beteiligt. — Tergit des 10. Abdom.-Segm. hinten ohne grosse dreieckige Erweiterung, daher ist ein freies Pygidium vorhanden und auch fast immer frei beweglich, zwischen den Zangen sitzend, welche sich hinter dem Analsegm. befinden u. nach hinten stehen. Ventralplattenhälften des Segments breit etc. Ventrale Theile des Mikrothorax klein bis mässig gross, Bauchplatte nie halb so lang wie die des Thorax, aber immer vorhanden. Vasa deferentia verkümmert etc., dann nur 1 Penis u. 1 Virga, oder wohl ausgebildet, dann je 2). **Verhoeff** p. 182—183.
1. Familie *Karschiellidae* nov. fam. (Antennen auffallend dick, Hinterkopf tief stumpfwinklig eingeschnitten. Am Mesothorax besitzen entweder die Elytren, oder, falls diese fehlen, das Mesonotum mit auffallender, emporragender, einen scharfen Seitenrand darstellender Längsrippe etc. Flgl. fehlen entw. vollständig oder sind nur in kleinen Lappchen vorhanden. Abdomen gegen das Ende keulenartig verbreitert. Zangen des ♂ asymmetrisch. Vas defer., Praeputialsack, Penis in Einzahl, keine typische Virga.) **Verhoeff** p. 183. — Gatt. *Karschiella* n. g. u. *Bormansia* n. g.
 2. Fam. *Anisolabidae* nov. fam. (Antennen schlank. Pronot. ganz oder annähernd quadratisch, Skutellumandeutung, sowie Flgl. fehlend. Vorderfläche des Schenkel ohne Längskanten. 2. Tarsenglied einfach etc.) **Verhoeff** p. 185—186. — Gatt. *Anisolabis* Fieb., vielleicht auch *Brachylabis* Dohrn.
 3. Fam. *Gonolabidae* nov. fam. (Untersch. von d. *Anisolabidae*: Pronot. breiter als lang. Bauchplatte des Mikrothorax klein. Bauchplatte des Prothorax sehr eigenartig, hinterer Theil versteckt liegend u. abgeschnürt, so dass die eigentliche Bauchplatte hinten dreieckig, beinahe spitz endigt. Pygid. an das 10. Tergit angewachsen, beim ♂ ohne Grube, viel breiter als lang etc.) **Verhoeff** p. 186. — Gatt.: *Gonolabis* M. Burr.

4. Fam. *Cheliduridae* nov. fam. (Steht der 2. u. 3. Fam. im Habitus nahe, ist aber zunächst verw. mit den Forficuliden: Elytren vorhand. aber ohne Nahtrand u. ohne Stacherippe etc., abgerundet. Mesonotum noch als Scutellum angedeutet. Flügel völlig fehlend. Metanotum von larvalem Charakter. Vorderfläche der Schenkel ohne Längskanten, 2. Tarsalglied jederseits m. ein. nach unten abstehenden Fortsatz. 10. Tergit des ♂ aussen ohne auffall. Fortsatz etc.). **Verhoeff** p. 186—187. — Gatt. *Chelidura* (auct.) Verh., *Mesochelidura* n. g. u. *Chelidurella* n. g.
5. Fam. *Diplatyidae* nov. fam. (Augen auffallend hervortretend 1. Antennenglied nicht b. z. Hinterrand d. Augen reichend. Scutellum unbedeckt u. die Basis der Elytren nicht überdeckt. Flgl. vorh. Das Metanotum mit Rinne u. Doppelbürste, nicht doppelt, indem sich zwischen dem eigentl. Metanotum u. dem 1. Abdom.-Tergit noch eine grosse Platte einschiebt. Zangen auch beim ♂ einfach u. aneinanderliegend). **Verhoeff** p. 187—188. — Gatt. *Diplatys*, *Nannopygia* u. *Cylindrogaster*.
6. Fam. *Pygidicranidae* nov. fam. (Augen nicht auffallend hervortretend. 1. Fühlergl. nicht b. z. Hrand der Augen reichend. Pronot. von verschied. Gestalt, aber stets den Grund der Elytren mehr oder weniger bedeckend. Flgl. meist m. Schnuppe vorragend, wenn nicht, so doch immer Flügelstummel vorh. Metan. mit Rinne u. Doppelbürste. Pygid. u. Supraanalplatte b. ♂ annähernd gleich gross, jedenfalls die letzt. nicht auffallend klein etc.). **Verhoeff** p. 188.
- a) Unterfam. *Pygidicraninae* nov. subf. (Körper ohne stiftartige Beborstung. Scutellum grösstentheils unbedeckt. Elytr. nur schwach am Grunde bedeckt, aussen m. dentl. Einbuchtung zur Aufnahme der Mittelschenkel. Pseudonotum rudimentär. Schenkel abgeplattet u. oben scharfkantig. Abdom. sehr gestreckt, b. ♂ keulenförmig. Zang. d. ♂ am Grunde zusammenstehend, dann aneinandergebog. u. vor dem Ende wieder eine Strecke zusammenliegend) p. 189.
- Gatt.: *Pygidicrana* u. *Tagalina*.
- b) Unterfam. *Pyragrinae* nov. subf. (Körp. mit stiftart. Beborst. Scutellum bedeckt. Höchstens die Spitze dess. vorschauend. Pseudonotum vorh. Schenkel nicht abgeplattet u. ob. abgerundet. Elytren am Grunde stark bedeckt, aussen ohne Einbuchtung. Abd. mässig lang bis kurz, b. ♂ nicht keulenförm. Zangen des ♂ am Grunde mehr od. weniger von einand. entfernt u. vor d. Ende nicht wieder zusammenliegend, sondern gleichmässig gekrümmt) p. 189.
- Gatt.: *Pyragra*, *Echinosoma*, vielleicht auch *Echinopsalis*.
7. Fam. *Labiduridae* nov. fam. (Aug. nicht auffall. hervortretend etc., meist wie 6. Fam. beschaffen. — Pygid. wenigst d. ♂ viel grösser als die Supraanalplatte. — Beschaffenheit der Virgae, Grundbläschen siehe Uebersichtstabelle [oben]). **Verhoeff** p. 189—190.
- Gatt.: *Labidura*, *Forcipula*, vielleicht auch *Psalis*.
8. Fam. *Forficulidae* (autorum) Verh. (Pronotum mit der Hinterrandsduplikatur weit über den Grund der Elytren greifend, daher das Scutellum vollkommen bedeckend, nur bei *Nesogastrella* ist die Pronotumduplikatur schwach, so dass sie die Elytren nur berührt, u. das Scutellum freiliegt. Elytren stets von typischer Gestalt, mit Nahtrand u. Stacherippe. Flgl.

immer wenigstens in Ueberbleibseln vorh., Metanotum m. Rinne u. Doppelbürste, also nie larvaler Natur; Supraanalplatte stets recht klein im Verhältn. zum Pygid. etc.). Verhoeff p. 190 sq.

- a) Antennenglieder grösstentheils spindelf., das 1. nur bis zur Augenmitte reichend. Elytren mit scharfer Seitenrippe. Schenkel oder wenigstens die Vorderschenkel auffallend verdickt etc. — Endglieder der Parameren nicht deutlich abgesetzt, Parameren gestreckt.
1. Unterfam. *Nesogastrinae* nov. subf. p. 191. — Gatt. *Nesogaster* n. g. u. *Nesogastrella* n. g.
- aa) Antennengl. nicht spindelf., vom 4. od. 5. an mehr od. weniger walzenf. das 1. von verschied. Länge, Elytren mit od. ohne Seitenrippe. Vorder-schenkel nicht auffallend verdickt b.
- b) Mehrere d. mittl. Abd.-Sgm. besitzen b. ♂ in den Seiten der Rücken-platten grosse, nach hinten gerichtete Fortsätze. Seitenrand der Elytren geschärft, mit Kante. 10. Abdominalsgm. nach hinten nicht abschüssig, Parameren deutlich 2-gliedr. etc.
2. Unterfam. *Ancistrogastriinae* subf. n. p. 193. — Gatt. *Ancistrogaster* Stål.
- bb) Die Abd. Sgm. besitzen in den Seiten der Rückenplatten keine auffallenden Fortsätze, sind sie vorhanden, so entbehren die Elytren der Seitenkante etc. c.
- c) Praeputialsack ohne Virgabildung, aber mit auffallenden Verdickungen, darunter ein büstenartiges Feld. 1. Antennengl. etwa bis zur Mitte der Augen reichend, Augen auffallend nahe dem Hinterrande ($\frac{1}{2}$ — $\frac{3}{4}$ ihres Durchmessers davon entfernt. Elytren ohne Seitenkante. Pseudonotum sehr deutlich. 2. Tarsalgl. sehr gross, verhältnismässig einfach. Zangen auch b. ♀ am Grunde deutlich von einander abstehend.
3. Unterfam. *Spongiphorinae* nov. subf. p. 193. — Gatt. *Spongiphora* Serville.
- cc) Präputialsack mit Virgabildung. Augen vom Kopfhinterrande wenigstens um $\frac{1}{2}$ ihres Durchm. entfernt. 1. Antennengl. b. z. Hinterrande der Augen reichend oder noch darüber hinaus, ist es kürzer, so fehlt das Pseudonotum u. das 2. Tarsalgl. ist herzförmig erweitert d.
- d) Elytren mit scharfer Seitenkante. Zangen des ♀ zusammenliegend, das ♂ am Grunde weit auseinander stehend. Körper einschl. Elytren stark punktiert etc.
4. Unterfam. *Allodahliinae* nov. subf. p. 194. — Gatt. *Allodahlia* n. g.
- dd) Elytren ohne scharfe Seitenkante. [Ist solche vorhanden, so hat der Scheitel keine tiefe Furche, die eingestochene Punktierung fehlt u. das Abd. ist parallelseitig]. e.
- e) 10. Abd.-Sgm. bei ♂ u. ♀ nach hinten stark verschmälert. Abd. hinter der Mitte entschieden am breitesten u. gewölbtesten, hinten besonders b. ♂ steil abfallend etc.
5. Unterfam. *Opisthocosmiinae* subf. n. (nahe verw. mit Fam. 4) p. 195. — Gatt. *Cosmiella* n. g., *Opisthocosmia* Dobrn.
- ee) 10. Abd.-Sgm. b. ♂ (u. meist auch b. ♀) nach hint. nicht stark verschmälert, Abd. hinter d. Mitte nicht auffallend verbreitert oder gewölbt u. hinten nicht steil abfallend, sondern ganz oder fast ganz wagrecht f
- f) 2 Tarsalgl. mit 1 od. 2 auffall. Fortsätzen. Zangen b. ♀ dicht zusammenstehend, wenn sie aber auseinanderstehen, dann giebt es kein vorragendes

Pygid. u. am Prom. keine halsart. Verschmälerung. 4. Abd.-Tergit mit Drüsenfalten.

6. Unterfam. *Forficulinae* nov. subfam. p. 196.

α) 2. Tarsengl. m. einem stielartigen, nach unten stehend. Fortsatz, alle Tarsen unten mit filzartiger Sohle. Pseudonotum deutlich; Zangen b. ♂ am Grunde deutl. aneinanderstehend, beim ♀ wenigstens merklich etc.

α) Tribus *Chelisoehini* nov. trib. p. 196. — Gatt. *Chelisoeh* Scudder u. *Chelisoehella* n. g.

β) 2. Tarsengl. m. 2 Forts. nach unten, die Tarsen unten dicht aber nicht filzig behaart. Pseudonotum fehlend. Zangen b. ♂ am Grunde weit auseinanderstehend, b. ♀ dicht zusammenliegend. Hinterkopf u. Stirn gewölbt.

β) Tribus *Anechurini* nov. trib. p. 196. — Gatt. (*Anechura* Scudder) u. *Pseudochehidura* n. g.

γ) Wie *Anechurini*, aber Pseudonotum deutlich ausgebildet etc., Hinterkopf u. Stirn platt etc.

γ) Tribus *Apterygidini* nov. trib. p. 196—197. — Gatt. *Sphingolabis* (Bormans) Verh. *Auchenomus* (Karsch), *Apterygida* (Westw.) u. *Pterygida* n. g.

δ) Wie *Anechurini*, aber die Zangen des ♂ am Grunde verbreitert, zusammenstossend u. mit Höckern u. Zähnchen ineinander greifend. Pseudonotum klein bis verkümmert etc.

δ) Tribus *Forficulini* nov. trib. p. 197. — Gatt. *Forficula* autorum.

ff) 2. Tarsenglied einfach (d. h. ohne auffallende Fortsätze); Zangen am Grunde b. ♂ u. ♀ auseinanderstehend, u. zwisch. ihnen auch b. ♀ des Pygid. vorspringend etc.

7. Unterfam. *Sparattinae* nov. subf. Verhoeff p. 198. — Gatt. *Sparatta* Serville, *Sparattina* n. g.

Die Labia-Gruppe ist im vorigen nicht behandelt. — Verh. rechnet sie zu seinen Forficulidae.

B. Unterordnung. *Paradermaptera* nov. subordo. (Hinterrandduplikatur des Pronot. sehr schwach, die Basis der Elytren nicht nur nicht überdeckend, sondern noch eine Strecke weit vor derselb. aufgehörend, dass sehr grosse Scutellum daher fast ganz unbedeckt. Elytren sehr länglich, am Aussenrand vor der Mitte mit heller gelenkhautartig. Einkerbung. Flügelschuppe mit deutlich. Längsrippe, mit kräftig. Tracheenstamm, die fast so lang wie die Elytren ist etc. Tergit des 10. Abd.-Sgmts. hinten mit grosser, dreieckiger Erweiterung, deren Unterfläche gebildet wird durch das mit ihm verschmolz. Pygidium, etc. Zangen weit voneinander stehend, seitwärts vom 10. Sgm. eingelenkt, sichelartig. Subgenitalplatte hinten dreieckig u. spitz. Ventralplatte des Mikrothorax auffall. gross etc., 2 Vasa deferentia, 2 Präeputialsäcke, 2 Penes, 2 Virgae). Verhoeff p. 199—200.

Fam. *Apachyidae* nov. fam., (Körper mit lang. Elytren, diese mit Stachelrippe an der Naht etc. Metanotum mit deutlicher Doppelbürste. Körper ausserordentl. stark abgeplattet etc.). — Gatt. *Apachys* Serville. Verhoeff p. 200.

Forficulidae, britische, im Jahre 1900. **Lucas** p. 165.

Anechura. Aus dem russischen Reiche nach **Semenow** (5) bis jetzt bek.: *bipunctata* F., *orientalis* Sem. u. *fedtschenkoi* Sauss. — Charakt. d. Gatt. [russisch] **Semenow** (5) p. 185. Uebers. d. 3 genannt. Spp. p. 186—187. — *bipunctata* Fab. Fundorte in Kleinasien u. sonstige Verbr. **Werner** p. 267; von Krasnojarsk. **Bolivar** in Zichy's dritte Forschungsreise 2. Bd. p. 227.

Neu: *orientalis* (von Krauss im Thierreich als Var. von *A. bipunctata* aufgeführt. Schlankere Körperform, dunklerer Kopf, hellere u. längere Flügeldeckenflecken). **Semenow**, *Horae Soc. Entom. Ross.* T. 45 p. 187—189. (Im europ. Russland bis zum Kaukasus u. der Krim u. wird nach Osten hin immer vorherrschender; Steppen des Ural, Transkaspien, Turkestan, Kleinasien, Persien).

zubovskii (steht *orientalis* (Krauss) Sem. sehr nahe. Untersch. von dieser u. *bipunctata* F. — abdomine in ♂ apicem versus fortius usque ad antepennitimum segmentum dorsale dilatato, sensim ad apicem fulvescenti, forcipis cruribus ♂ dilute fulvis paulo longioribus et minus crassidente inferiore (pone medium sito) semper obtusissimo, lobiformi, subnullo). **Semenow** (5) p. 188 ♂♀ (Himalaya occid.: Ladak: vallis fluvii Dras., alt. 9—11 000' s. m.).

fedtschenkoi Sauss. Zusätze zu den bisher. Beschr: p. 191 (forcipis crura utroque in sexu saltem subtus et utroque in latere pilis erectis copiose obsita, in ♂ basi bidentata etc.). Verbr. etc. p. 191—192. Alpine Form: Turkestan, östl. Bucharei, Tjan-Schan). — *forma brachylabia* n. ♂ p. 191 ♂ (Alai).

Anisolabis maritima Bon., *annulipes* Lucas u. *moesta* Géné. Fundorte in Kleinasien u. sonstige Verbreitung. **Werner** p. 265—266. — *maritima* Géné aus Nordamerika nach Hamburg importirt zwischen frischen Aepfeln. **Kraepelin** p. 196. — *janeirensis* Dohrn aus Bras., cfr. *marginalis* Dohrn aus Japan, cfr. *annulipes* H. Luc. von Rio grande do Sul, sämmtl. nach Hamburg mit Pflanzen eingeschleppt. **Kraepelin** p. 196. — *annulipes* (= *bormansi* Scudd.) **McNeill**, *Proc. Washington Acad.* vol. LIII p. 492.

Apterygida arachidis von Vera Cruz, Ceylon, Austral. mit Cacteen; Copra etc. nach Hamburg eingeschleppt. **Kraepelin** p. 196. — *erythrocephala* (Ol.). Ostafr.: Mhonda; Ins. Sansibar. von **Brunn**, **M.** p. 215.

Neu: *huseinae* Rehn, *Proc. Acad. Philad.*, vol. LIII p. 273 (Gallaland).

Ectobia panzeri in Dawlish. *The Entomologist*, vol. 34 p. 290.

Forcipula quadrispinosa H. Dohrn. Für Afrika neu. ♂ von Mbusini. von **Brunn**, **M.** p. 215.

Forficula auricularia L. Schädling des Weines. **Berlese**. — Ein Feind der Zuckerrübe. **Stift** (Titel siehe unter Orthoptera). — In den Beschreib. ist zu verbessern: antennae semper, ut videtur, 14-articulatae (non 15-art., ut affirmant L. H. Fischer, Brunner v. Wattenwyl, Bormans u. Krauss) saltem in specim. rossicis. **Semenow** (5) p. 195. — *tomis* (Kol. 1846) hinzu-zufügen zur Beschr. u. zu verbessern: ant. plerumque 12-, nonnumquam 13-articulatae; alae adsunt, etsi rudimentariae squamisque semper destitutae p. 196. Verbr. p. 197, desgl. **Semenow** (4).

sp. juv. von Südaustralien mit Aepfeln nach Hamburg eingeschleppt. **Kraepelin** p. 196.

- auricularia L., lurida Fisch., decipiens Gén , aetolica Br. u. smyrnensis Serv.
Fundorte in Kleinasien u. sonstige Verbreitung. **Werner** p. 266—267.
- Charakt. **Semenow** (5) p. 192. — smyrnensis Serv. f r russ. Fauna neu.
Somit aus dem russischen Reiche 3 Forf.-Arten bekannt: auricularia
L., smyrnensis Serv. (Beschr. Verbr. p. 194) u. tomis Kol. Besprech.
ders. Verbr. **Semenow**, Horae Soc. Entom. Ross. T. 35 p. 194—197.
Neu: *Rodziankoi* **Semenow**, Revue Russe d'Entom. vol. I p. 48 (Abessinien).
Labia minor L. in der Umgebung von Manchester. **Fogg**; von Smyrna, sonstige
Verbr. **Werner** p. 266.
- Labidura riparia Pall. Verbreitung. Fundorte in Kleinasien. **Werner** p. 265.
♂ gefang. bei Pokesdown. Entom. Monthly Mag. (2) vol. 12 (37) p. 284.
- Neolophora n. sp. von Veracruz nach Hamburg mit Orchideen eingeschleppt.
Kraepelin p. 196.
- Opisthocosmia *Komarowi* **Semenow**, Revue Russe d'Entom. vol. I p. 98, 259
(Korea).
- Pygidicrana caffra H. Dohrn. ♀ von Lewa, Ostafri. von **Brunn**, M. p. 215.
- Sparatta *dentifera* **Rehn**, Trans. Amer. Entom. Soc. vol. 27 p. 218 (Orizaba).

ZOBODAT - www.zobodat.at

Zoologisch-Botanische Datenbank/Zoological-Botanical Database

Digitale Literatur/Digital Literature

Zeitschrift/Journal: [Archiv für Naturgeschichte](#)

Jahr/Year: 1902

Band/Volume: [68-2_2](#)

Autor(en)/Author(s): Lucas Robert

Artikel/Article: [Dermatoptera \(Forficulidae\). 1300-1311](#)