

Kleinere Mitteilungen.

Flagellates nouveaux ou peu connus. III. (Formes nouvelles du genre *Trachelomonas* EHRBG.)

Par

Dr. Sc. W. Conrad.

(Avec 19 Figures dans le texte.)

Matières.

	page
<i>Tr. undulata</i> n. sp.	464
<i>Tr. Lilloensis</i> n. sp.	464
<i>Tr. echinoides</i> n. sp.	464
<i>Tr. circulifera</i> n. sp.	465
<i>Tr. infundibulum</i> n. sp.	465
<i>Tr. marginella</i> SKVORTZ., var. <i>nannoplancton</i> n. var.	466
<i>Tr. calva</i> n. sp.	466
<i>Tr. olla</i> n. sp.	467
<i>Tr. torquata</i> n. sp.	467
<i>Tr. volvocina</i> EHRBG., var. <i>salpinx</i> n. var.	468
<i>Tr. Taxandriae</i> n. sp.	468
<i>Tr. decorata</i> (SKVORTZ.) DEFL., var. <i>pustulosa</i> n. var.	468
<i>Tr. diploperlata</i> n. sp.	469
<i>Tr. Volzii</i> LEMM. var. <i>inflata</i> n. var.	469
<i>Tr. Reeuwijkiana</i> n. sp.	470
<i>Tr. inconstans</i> N. CARTER, var. <i>reeuwijkiana</i> n. var.	470
<i>Tr. kalotrachelos</i> n. sp.	471
<i>Tr. prismatica</i> n. sp.	471
<i>Tr. pungens</i> n. sp.	472

Trachelomonas undulata, n. sp.

(Fig. 1.)

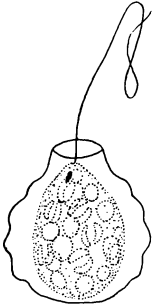


Fig. 1. *Trachelomonas undulata*
($\times 1000$; Orig.).

Loge en forme de sac, plus large que longue, aplatie largement à l'arrière, étirée à l'avant en un col très court et très large, conique. La loge offre 5—8 renflements annulaires transversaux, séparés les uns des autres par des constriction, de sorte que, en coupe longitudinale, les flancs paraissent ondulés.

Membrane mince, jaunâtre à brun pâle, complètement lisse.

6—10 chromatophores discoïdes, avec diplopyrénoïde. Stigma. Fouet 2 fois aussi long que la loge. Mouvement par rotation lente.

Largeur: 18—20 μ .

Longueur (avec col): 17—20 μ .

Largeur du col, à l'embouchure: 7—9 μ .

Marais tourbeux, près de Wechelderzande (Belgique).

Trachelomonas Lilloensis, n. sp.

(Fig. 2.)

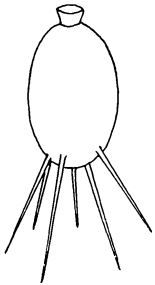


Fig. 2. *Trachelomonas Lilloensis*
($\times 870$; Orig.).

Loge ellipsoïdale, presque deux fois aussi longue que large, également arrondie aux extrémités; côtés régulièrement arqués. Le pôle postérieur porte une demi-douzaine d'épines droites, fermes, divergentes, dirigées vers l'arrière et aussi longues que le corps.

Pore flagellaire entouré d'un col assez court, relativement large, évasé en entonnoir. Loge jaunâtre à brun pâle.

Longueur: 21—25 μ .

Largeur: 12—14 μ .

Rencontré dans l'eau saumâtre (α -mésohaline), à Lillo (Belgique); 18. X. 30.

L'eau contenait, par litre, 1,623 gr. Cl (correspondant à 2,676 gr. de chlorures, exprimés en NaCl) et 0,2712 gr. SO_3 .

Trachelomonas echinoides, n. sp.

(Fig. 3.)

Loge sphérique, brunâtre, portant, dans l'hémisphère antérieur, 3 à 5 épines droites, fermes, divergentes, dirigées vers l'avant; leur longueur atteint presque 2 fois le diamètre de la loge. Le

pore flagellaire est entouré d'un col cylindrique, large, à bord droit et lisse.

6—10 chromatophores discoïdes, pourvus de pyrénoloïde. La longueur du fouet vaut 2 fois le diamètre de la coque. Celle-ci mesure 14—16 μ .

Rencontré dans l'eau saumâtre (α -mésosaline), aux environs de Lillo (Belgique); avril, mai 1931.

L'eau contenait, par litre,

(8. IV. 1931): 2,140 gr. Cl (= 3,524 gr. de chlorures, exprimés en NaCl);

(19. V. 1931): 3,090 gr. Cl (= 5,089 gr. de chlorures, exprimés en NaCl).

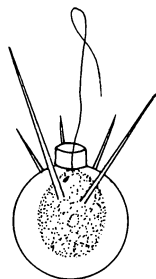


Fig. 3. *Trachelomonas echinoides*
($\times 650$; Orig.).

Trachelomonas circulifera, n. sp.

(Fig. 4.)

Loge plus large que longue, transversalement ellipsoïdale, largement arrondie aux pôles. Les deux pôles sont réunis par de fines côtes méridiennes, équidistantes. Au pôle postérieur, une couronne de dards droits, pointus, peu divergents, dirigés vers l'arrière.

6—10 chromatophores discoïdes; grand stigma; fouet double de la longueur du corps.

Longueur de la loge: 12—15 μ .

Largeur: 15—20 μ .

„Weel“ saumâtre (eau α -mésosaline) près de Lillo (Belgique); décembre 1930 (3 récoltes).

L'eau contenait, par litre,

(?. XII. 1930): 2,070 gr. Cl (= 3,230 gr. de chlorures, exprimés en NaCl);

(?. XII. 1930): 3,409 gr. Cl (= 5,320 gr. de chlorures, exprimés en NaCl);

(19. XII. 1930): 3,090 gr. Cl (= 5,089 gr. de chlorures, exprimés en NaCl); 0,4963 gr. SO_3 .

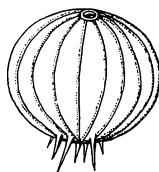


Fig. 4. *Trachelomonas circulifera*
($\times 1100$; Orig.).

Trachelomonas infundibulum n. sp.

(Fig. 5.)

Loge plus large que longue, transversalement ellipsoïdale, également arrondie aux pôles, rouge brun pâle. Col conique, pénétrant à l'intérieur de la loge par son extrémité inférieure rétrécie. La moitié supérieure, située en dehors de la loge, s'élargit et s'aplatit brusquement en un disque circulaire (troué).

La cellule est très mobile. Chromatophores discoïdes; fouet $1-1\frac{1}{4}$ fois aussi long que la loge.

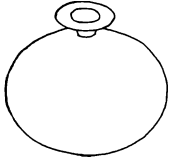


Fig. 5. *Trachelomonas infundibulum* ($\times 650$; Orig.).

Longueur de la loge (sans le col): $12-15 \mu$.

Largeur de la loge: $20-22 \mu$.

Diamètre de l'ouverture inférieure du col: 2μ .

Diamètre de l'ouverture supérieure du col: 4μ .

Diamètre du disque de l'embouchure: $8-9 \mu$.

Mare stagnante (eau oligohaline), entre Vlaar-
dingen et Schiedam (Hollande).

L'eau contenait, par litre, 0,630 gr. Cl.

***Trachelomonas marginella* SKVORTZOV,
var. *nannoplancton*, n. var.**

(Fig. 6.)

Loge allongée, composée de deux parties; l'inférieure, de beaucoup la plus développée, est un cylindre allongé et relativement étroit, étroitement arrondi à sa base. La portion supérieure de la loge forme une sorte de couvercle conique, très aplati, avec, au sommet, une tubulure cylindrique, droite, courte et étroite. Le „couvercle“ est séparé du corps proprement dit par un mince anneau circulaire.



Fig. 6. *Trachelomonas marginella* SKVORTZ., var. *nannoplancton* ($\times 1250$; Orig.).

Coque brun pâle, finement ponctuée.

Longueur: $11-13 \mu$.

Largeur: $5-6 \mu$.

Hauteur du couvercle: 2μ .

Largeur de l'anneau: $1\frac{1}{2} \mu$.

Fossé avec feuilles pourrissantes, à Schiedam (Hollande).

La var. *nannoplancton* diffère de l'espèce-type par sa forme plus grêle, le développement de l'anneau (chez la forme de SKVORTZOV, celui-ci n'est qu'une simple côte plus ou moins saillante), et ses dimensions inférieures.

***Trachelomonas calva*, n. sp.**

(Fig. 7.)

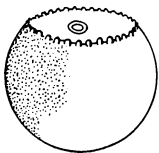


Fig. 7. *Trachelomonas calva* ($\times 900$; Orig.).

Loge plus large que longue, comprenant deux parties distinctes. Le quart antérieur constitue un couvercle plan et lisse; les trois quarts postérieurs représentent une vaste portion de sphère, finement et densément ponctuée. Entre les deux parties, un col très large décomposé en une chaîne (circulaire)

de gros mamelons légèrement acuminés. Le pore comporte un épaississement annulaire.

Longueur de la loge: 17—18 μ .

Largeur: 21—25 μ .

Mare entre Vlaardingen et Schiedam (Hollande), parmi d'autres Euglénacées (été 1931).

***Trachelomonas olla*, n. sp.**

(Fig. 8.)

Loge presque sphérique, un peu plus large que longue, également arrondie aux pôles, complètement lisse. Pore avec épaississement annulaire.

Deux cols ou manchons: l'antérieur (= l'intérieur) un peu plus élevé que l'extérieur; celui-ci est reculé jusque tout près du plan équatorial.

8—10 chromatophores; stigma non observé; fouet $1\frac{1}{2}$ foisa ussi long que la loge.

Longueur de la loge: 15—18 μ .

Largeur: 20—23 μ .

Eaux saumâtres (α -mésosalines), environs de Lillo (Belgique); 26. oct. 1930.

Cette eau contenait, par litre, 1,061 gr. Cl, soit 1,746 gr. de chlorures, exprimés en NaCl.



Fig. 8. *Trachelomonas olla*
($\times 1000$; Orig.).

***Trachelomonas torquata*, n. sp.**

(Fig. 9.)

Loge sphérique, avec col cylindrique un peu plus long que large. L'embouchure du col est droite et porte une couronne de petites épines ou de mamelons pointus. A mi-hauteur, le col présente un bourrelet faisant tout le tour.

Coque lisse, brun pâle à brun foncé.

Cellule fort métabolique; nombreux chromatophores discoïdes, avec grands pyrénoides. Stigma grand. Fouet $1\frac{1}{2}$ fois aussi long que la loge.

Diamètre de la loge: 20 μ .

Hauteur du col: 6 μ .

Largeur du col: 4—5 μ .

Mare tourbeuse près de Bouwel (Belgique).

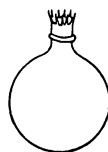


Fig. 9. *Trachelomonas torquata*
($\times 600$; Orig.).

Trachelomonas volvocina EHRBG. var. *salpinx*, n. var.

(Fig. 10.)

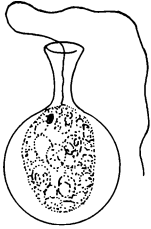


Fig. 10. *Trachelomonas volvocina* EHRBG., var. *salpinx* ($\times 680$; Orig.).

Se distingue de l'espèce-type et des autres variétés par son col long et droit, élargi progressivement à sa base et à son embouchure, de sorte que la coupe longitudinale du col est limitée par des flancs concaves.

Fouet $2\frac{1}{2}$ —3 fois aussi long que la loge. Celle-ci est lisse et généralement brune.

Diamètre de la loge: 12—19 μ .

Etang de Reeuwijk (Hollande); plancton (févr. 1932).

Trachelomonas Taxandriae, n. sp.

(Fig. 11.)

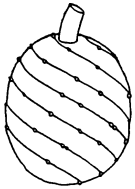


Fig. 11. *Trachelomonas Taxandriae* ($\times 1000$; Orig.).

Loge largement ellipsoïdale, largement arrondie aux deux pôles, ornée de côtes obliques, spirales, lévogyres, distantes les unes des autres, et renflées de place en place en mamelons hémisphériques. Loge brun pâle, épaisse.

Col relativement long, cylindrique, un peu recourbé.

Chromatophores nombreux, petits, sans (?) pyrénoïdes. Fouet 2 fois aussi long que la loge.

Longueur de la loge: 16—18 μ .

Largeur: 13—14 μ .

Tourbière, près d'Hérenthals (Belgique); 1929.

Trachelomonas decorata (SKVORTZ.) DEFL.,var. *pustulosa*, n. var.

(Fig. 12.)

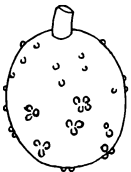


Fig. 12. *Trachelomonas decorata* SKVORTZ., var. *pustulosa* ($\times 1200$; Orig.).

Loge ellipsoïdale; col cylindrique, toujours courbé, avec embouchure droite, lisse. Coque complètement lisse dans la moitié antérieure ou bien ornée de quelques petites perles très éparses. La moitié postérieure s'orne de perles ou de papilles plus grosses et plus nombreuses, réunies en groupes circulaires comprenant chacun 2—4 perles.

4—6 chromatophores discoïdes, grands, paraissant dépourvus de pyrénoloïde. Grains de paramylon ovoïdes. Stigma. Fouet 2 fois aussi long que le corps.

Longueur de la loge: 13—16 μ .

Largeur: 10 $\frac{1}{2}$ —13 μ .

Longueur du col: 2—4 μ .

Largeur: 2 μ .

Etang de Reeuwijk (Hollande); plancton, hiver 1932.

***Trachelomonas diploperlata*, n. sp.**

(Fig. 13.)

Loge ovoïde, plus large à l'avant qu'à l'arrière. Pore entouré d'un col conique, plus étroit à l'embouchure qu'à la base. Loge jaune brun à brun foncé, ornée de perles disposées en rangées obliques, dextrogyres, assez distantes les unes des autres. Ces rangées de perles sont de deux sortes: une rangée de petites perles alterne avec une rangée de perles plus grosses, plus serrées, se touchant presque.

8—10 petits chromatophores discoïdes. Grand stigma. Paramylon? Fouet 2 fois aussi long que la loge.

Longueur de la loge: 10—12 μ .

Largeur: 7—8 μ .

Mare tourbeuse, à 's Gravenwezel (Belgique); été 1929.

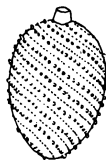


Fig. 13. *Trachelomonas diploperlata* ($\times 1700$; Orig.).

***Trachelomonas Volzii* LEMM., var. *inflata*, n. var.**

(Fig. 14.)

Loge plus petite que dans l'espèce-type, finement granulée. Le col possède, à mi-hauteur, un renflement caractéristique. Coque translucide, jaunâtre.

Cellule métabolique, offrant 4—6 chromatophores discoïdes ou polyédriques, un stigma allongé et un fouet 2 fois aussi long que la loge.

Longueur de la loge: 20 μ .

Largeur: 9 μ .

Mare, à Schiedam (Hollande), été 1931.

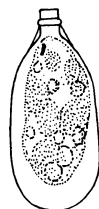


Fig. 14. *Trachelomonas Volzii* LEMM., var. *inflata* ($\times 1250$; Orig.).
30*

***Trachelomonas Reeuwijkiana*, n. sp.**

(Fig. 15.)

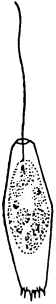


Fig. 15. *Trachelomonas reeuwijkiana* ($\times 800$; Orig.).

Loge rhomboïdale, allongée, tronquée aux deux extrémités; le contour est donc un hexagone très allongé. Pore simple ou très légèrement renflé. La base de la loge porte 6—8 petites épines droites, dirigées vers l'arrière.

6—10 chromatophores discoïdes. Stigma. Fouet 2 fois aussi long que la loge.

Longueur de la loge: 22—30 μ .

Largeur: 10—13 μ .

Rencontré, en abondance, dans le „Elfhoevensche Plas“, à Reeuwijk, dans une récolte de plancton, en hiver 1931—1932.

***Trachelomonas inconstans* N. CARTER,
var. *reeuwijkiana*, n. var.**

(Fig. 16.)

Loge ellipsoïdale ou, parfois, légèrement ovoïde, faiblement étirée à la base et tronquée, avec quelques petites épines coniques, droites, parallèles, dirigées vers l'arrière. L'avant est étiré en un col court mais large, à embouchure incisée ou déchiquetée.

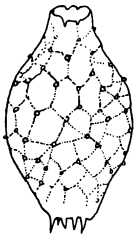


Fig. 16. *Trachelomonas inconstans* N. CARTER, var. *reeuwijkiana* ($\times 1400$; Orig.).

La loge est brun pâle à brun assez foncé; sa surface est toujours partagée en champs polyédriques par des côtes très peu saillantes, se renflant, à leurs points de rencontre, en perles hémisphériques. Les côtes s'évanouissent avant d'atteindre la base ou le col de la loge.

Longueur de la loge: 17—20 μ .

Largeur: 8—9 μ .

Largeur du col et de la base: 2—4 $\frac{1}{2}$ μ .

Etang „Elfhoevensche Plas“, à Reeuwijk (Hollande); janv. 1932; plancton.

Cette forme semble se distinguer de l'espèce-type par une variabilité infiniment moindre. L'aspect est à peu près toujours le même. Les champs polygonaux, les côtes qui les délimitent, et les perles ne manquent jamais. Les côtes, toutefois, sont parfois très peu visibles.

Trachelomonas kalotrachelos, n. sp.

(Fig. 17 a, b.)

Loge plus large que longue, rétrécie graduellement en un col long, conique, droit, à embouchure droite.

Vue de côté, la loge offre le contour d'un losange dont les angles aigus seraient largement arrondis.

Fouet 2 fois aussi long que la loge; 4—6 chromatophores en verre de montre. Pyrénoides? Stigma allongé. Paramylon?

Loge jaune pâle ou jaune paille.

Vue par le pôle supérieur, la loge offre exactement le contour d'un losange dont les angles seraient légèrement arrondis et les côtés faiblement arqués; la loge présente donc un aplatissement très net, sa largeur valent $1\frac{1}{2}$ fois son épaisseur.

Longueur de la loge, avec le col: $33\ \mu$.

Largeur: $37\ \mu$.

Épaisseur: $27\ \mu$.

Rencontré dans l'eau saumâtre des anciennes fortifications de Lillo (2. nov. 1930).

Cette eau contenait, par litre, 0,170 gr. de Cl, ce qui correspond à 0,278 gr. de chlorures, exprimés en NaCl.

Trachelomonas prismatica, n. sp.

(Fig. 18 a, b.)

Loge allongée, en forme de prisme quadrangulaire ou de pyramide tronquée, à quatre pans, la plateforme basale, plus large, étant tournée vers l'avant, les côtés étant très faiblement arqués.

La plateforme antérieure porte un col très bas, assez large, droit, subcylindrique, à embouchure lisse et droite. L'arrière de la loge est arrondi.

La coupe transversale offre le contour d'un carré parfait; la loge ne présente donc pas d'aplatissement.

4—6 chromatophores discoïdes, minuscules grains de paramylon, fouet 2—3 fois aussi long que la loge.

Longueur de la loge: 30—36 μ .

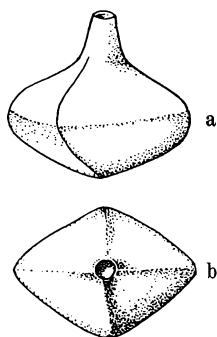


Fig. 17. *Trachelomonas kalotrachelos*. a, de côté; b, vue apicale ($\times 700$; Orig.).

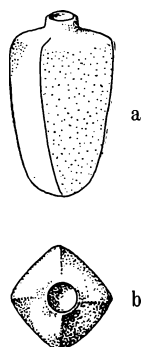


Fig. 18. *Trachelomonas prismatica*. a, de côté; b, vue apicale ($\times 800$; Orig.).

Largeur: 15—18 μ .

Etang des „Eaux-Douces“, à Vieux-Héverlé (Belgique); nov. 1930.

Trachelomonas pungens, n. sp.

(Fig. 19 a, b.)

Corps de la loge nettement plus large que long, se prolongeant vers l'avant en un col bas, très large, évasé et muni, à l'arrière, d'une très longue et très grosse épine. Il a la forme de deux pyramides quadrangulaires très basses, accolées par leur base; la pyramide inférieure est un peu plus haute, ses faces sont nettement courbes, à son sommet se fixe la forte épine dont il a été question. La coupe transversale de la loge offre le contour d'un losange presque aussi large que long; l'aplatissement de la loge est donc insensible.

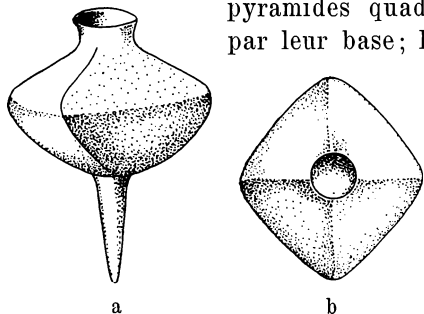


Fig. 19. *Trachelomonas pungens*
($\times 700$; Orig.).

Coque jaune clair, assez mince.

Chromatophores petits, nombreux. Stigma.

Hauteur du corps proprement dit: 13—15 μ .

Largeur: 17—22 μ .

Longueur du col: 4—6 μ .

Largeur du col: 11—14 μ .

Longueur du dard basal: 20—25 μ .

Épaisseur du dard, à la base: 6—8 μ .

Rencontré dans une mare, près d'Ambleteuse (Pas de Calais France).

ZOBODAT - www.zobodat.at

Zoologisch-Botanische Datenbank/Zoological-Botanical Database

Digitale Literatur/Digital Literature

Zeitschrift/Journal: [Archiv für Protistenkunde](#)

Jahr/Year: 1932

Band/Volume: [78_1932](#)

Autor(en)/Author(s): Conrad Victor (Viktor)

Artikel/Article: [Flagellates nouveaux ou peu connus. III. 463-472](#)