

## Eine neue europäische Dermapteren-Art

von  
Kurt HARZ

Beim Studium von *Chelidurella mutica* (KRAUSS) fiel mir ein ♂ aus Tirol (Gschnitztal, Stubai Alpen; ebenda westlich Trims, etwa 1600 m, an Fichte 1967 von K. THALER festgestellt) auf, das am 3.VI.1945 WETTSTEIN unter Rinde gefunden hatte (aufbewahrt im Naturhistorischen Museum Wien). Es zeichnete sich durch ein von *mutica* völlig abweichend geformtes Epiproct aus und um für diese Ausbildung einen „Arbeitsnamen“ zu haben, nannte ich sie forma *mutica acuta*, vermutete aber bereits damals, daß es eine neue Art sei.

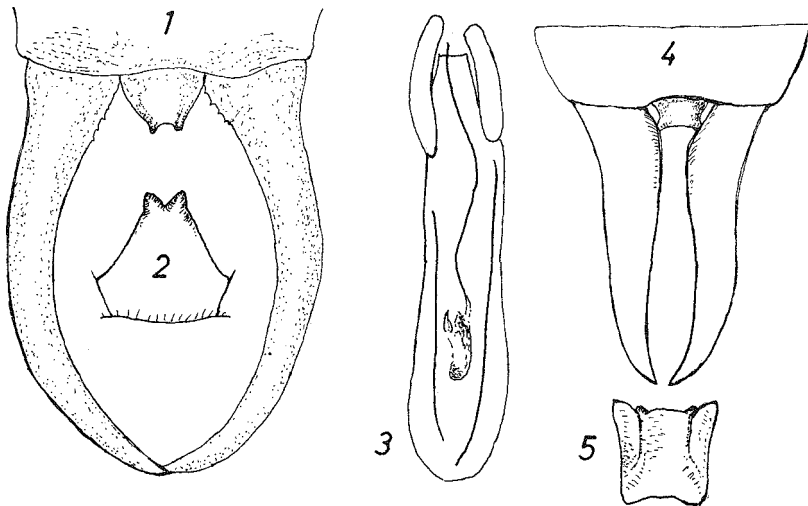
Herr Prof. Dr. K. THALER, Innsbruck, sammelte in Barberfallen in der Umgebung Innsbrucks 1976-1977 eine Anzahl dieser Form und überließ mir davon 4 ♂♂ und 13 ♀♀ in Spiritus. Im Orthoptera s. lat. Material 1979 vom Großglockner, das ich kürzlich für ihn bearbeitete, fand sich ein weiteres ♂ in etwa 1900 m Höhe, das völlig mit den anderen übereinstimmte, ebenso ein ♀ aus dem gleichen Gebiet. Demnach scheint *Chelidurella mutica* in Tirol nicht vorzukommen und wird hier durch die von mir beschriebene „forma“ ersetzt, die ich als eine Geschwisterart davon betrachte. Nach meinen Untersuchungen kann sie nicht mehr als bloße Form angesehen werden, denn eine so charakteristische Abweichung müßte schon öfters in *mutica*-Populationen aufgefallen sein und weil die Unterscheidung so leicht ist und keine gleitenden Übergänge zu *mutica* vorhanden sind, kann ich sie auch nicht als Unterart dieser betrachten. Ich erhebe die ursprüngliche Forma also zur Art und benenne sie nach meinem lieben Kollegen, der mir dies mit seinen Sendungen ermöglichte,

### *Chelidurella thaleri* n. sp.

Beschreibung: Die Grundfarbe ist licht rötlichbraun bis licht orangebräunlich (besonders bei ♂♂), oder bräunlich (besonders ♀♀). Augen immer tiefschwarz. Antennen 13-gliedrig. Pronotum etwas breiter als lang (10:8), Drüsenhielen am Abdomen deutlich, 10. Tergum beim ♂ über den Cercusbasen nur schwach erhöht. Terga ganz fein genarbt und ganz kurz anliegend, aber nicht dicht behaart. Epiproct des ♂ schräg nach oben gerichtet, zum Apex verschmälert und leicht quer ausgerandet, beiderseits der Ausrandung mit vorspringenden Knötchen (Fig. 1, von oben), von unten-hinten eingekerbt erscheinend (Fig. 2); beim ♀ waagrecht, seitlich ausgeschweift, am Apex mit vorspringenden Ecken (Fig. 5, von hinten-unten). Cerci beim ♂ gleichmäßig gebogen (Fig. 1), hell, innen-basal fein gezähnt, beim ♀ (Fig. 4) ähnlich wie bei den anderen Arten und wie bei den anderen Teilen weitgehend mit *mutica* übereinstimmend, aber

mit glatter, höchstens im Basalteil leicht knorpelig gezählelter Innenkante. Genitale des ♂ (Fig. 3) ähnlich jenen von *mutica*, aber doch leicht abweichend. Maße: Körper ♂ 10-11, ♀ 9-12, Pronotum ♂ 1,2-1,4, ♀ 1,2-1,5, Cerci ♂ 2,8-3, ♀ 2-2,3 mm; diese Längenmaße liegen also an der Untergrenze jener von *mutica* oder darunter.

Holotypus ♂, Allotypus ♀, Paratypi 2 ♂♂, 10 ♀♀ trocken sowie 2 ♂♂ und 4 ♀♀ in Alkohol. 1 ♂ vom Groß-Glockner, bei Guttal, Lärchenwaldrand, 1.VI. bis 29.VII.1979, 1 ♀ Groß-Glockner, 11.XI.1978 bis 5.VI.1979. Alle anderen Maria Waldrast, Umgebung von Innsbruck, 16.XI.1976 bis 4.V.1977. Alle von K. THALER gesammelt, alle in meiner Sammlung. Die Zeichnungen (1, 2) wurden nach dem Holotypus bzw. (3-5) nach Paratypi angefertigt.



### Summary

Description of a new earwing from Tyrol: *Chelidurella thaleri*. Near *Ch. mutica*, but ♂ epiproct converging towards the apex and there slightly emarginate with a small tubercle on each side (fig. 1, 2). Inside of the ♀ cerci smooth or at most with small, gristly teeth in the basal half.

### Literatur

HARZ, K. et KALTENBACH, A.: 1975. Die Orthopteren Europas III.  
THALER, K.: 1979. Fragmenta Faunistica Tirolensia IV, Veröff. Mus. Ferdinandeum (Innsbruck) 57: 49-83.

Anschrift des Verfassers:

Kurt HARZ

Endsee 44, D-8801 Steinsfeld

# ZOBODAT - [www.zobodat.at](http://www.zobodat.at)

Zoologisch-Botanische Datenbank/Zoological-Botanical Database

Digitale Literatur/Digital Literature

Zeitschrift/Journal: [Articulata - Zeitschrift der Deutschen Gesellschaft für Orthopterologie e.V. DGfO](#)

Jahr/Year: 1980

Band/Volume: [1\\_1980](#)

Autor(en)/Author(s): Harz Kurt

Artikel/Article: [Eine neue europäische Dermapteren-Art 156-157](#)