

Eine neue Ellipteroides-Art aus der Türkei

(Diptera Nematocera: Limoniidae)

von

Hans MENDL

In einer Türkei-Ausbeute, die ich von meinem Kollegen Hubert RAUSCH, Scheibbs/NÖ erhielt und dem ich dafür herzlich danke, befand sich eine noch unbekannte *Ellipteroides*-Art, deren Beschreibung hiermit erfolgt:

Ellipteroides (s.str.) *bifastigatus* spec. nov.

Locus typicus: Türkei, Antalya

Typus: 1 ♂ in 75%igem Aethanol konserviert; in coll. MENDL/Kempton.

Vorliegendes Material: 1 ♂ (Holotypus); 03.06.1981, Türkei, Prov. Antalya (Antalya-Finike), 36.44 N/ 30.33 O, 20 m; leg. H. RAUSCH.

Diagnose: Eine *Ellipteroides*-Art, die sich durch ihre intensiv braune Färbung gut von den bisher bekannten, zumeist schwärzlichen Arten unterscheiden läßt.

Maße: Körperlänge: 5,5 mm; Flügelänge: 4,9 mm; Flügelbreite: 1,3 mm; Fühlerlänge: 1,6 mm.

Beschreibung ♂: Kopf schwarzbraun, leicht grau bestäubt; Rostrum, Taster und die 16-gliedrigen Fühler mittelbraun; Antennenglieder spindelförmig, mit Ausnahme der letzten vier schmal zylinderförmigen; alle mit etwa gliedlangen Wirtelborsten; die dorsal stehenden Haare sind auffallend verlängert. Prothorax mittelbraun, Mesonotum glänzend dunkelbraun mit vier deutlich voneinander getrennten (2 langen, 2 kurzen) schwarzbraunen Längsstreifen; Scutum mittelbraun, median aufgehellte; Scutellum ebenso, jedoch mit breitem, hellem Hinterrand; Metanotum schwarzbraun; Pleuren mit breitem dunkelbraunem Streifen; Sternopleurite glänzend dunkelbraun mit leicht aufgehelltem Zentralfeld; Meron beiderseits völlig farblos. Beine mittelbraun mit stark aufgehellten Coxen, Trochanteren und Femurbasen; Femora und Tibiae apikal etwas verdickt und verdunkelt; Tarsen dunkelbraun. Flügel (Abb. 1) vom allgemeinen *Ellipteroides*-Typ; r-Querader deutlich erkennbar; bräunlich tingiert, Adern braun. Schwinger mittelbraun mit großem Knopf. Abdomen einschließlich der Genitalsegmente gleichmäßig dunkelbraun mit breiter, heller Seitennaht.

Hypopyg (Abb. 2 und 3): Basistyli mit auffallend gerundeten Außenrändern; sie erscheinen länglich-eiförmig, sind aber apikal nicht so weit vorgezogen wie bei den bisher bekannten Arten dieses Genus; lateral gesehen in eine kurze, abgestumpfte, leicht dorsal angehobene Spitze auslaufend, die von den drei Dististyli jedoch überragt wird; deren längster endet in zwei nahezu gleich

geformte, apikal gerichtete Spitzen und trägt ventral eine zarte Borstenreihe; der mittlere verläuft schmal spatelförmig ohne weitere Strukturen leicht gedreht nach hinten, und das dritte ist, lateral gesehen, aus breiter Basis entspringend, wie eine stumpfe Katzenkrallen geformt (Abb. 3). Der einfache Aedeagus entspricht etwa dem der anderen Arten.

♀: Noch nicht bekannt.

Verwandschaft: Bisher sind aus der Westpaläarktis drei *Ellipteroides*-Arten bekannt: *E. lateralis* (MACQUART, 1835), *E. piceus* BECKER, 1907 und *E. friesei* MANNHEIMS, 1967. Bei allen verläuft das gegabelte Dististyluspaar nur in eine Spitze aus, während die andere Seite stark verbreitert ist. Bei der vorliegenden Art besitzt dieses zwei annähernd gleiche Spitzen. *E. bifastigatus* sp. n. ist auch wesentlich heller gefärbt. In der gerundeten Form des Hypopygs kommt sie zwar *E. piceus* nahe, unterscheidet sich aber deutlich durch die Dististyli.

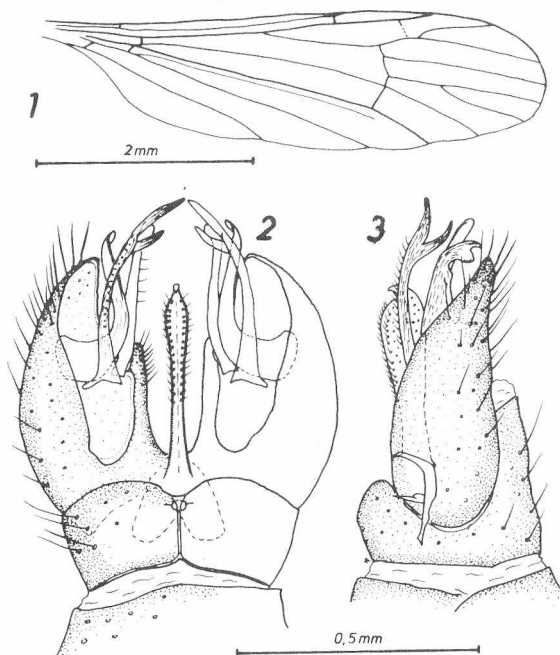


Abb. 1-3: *Ellipteroides* (s. str.) *bifastigatus* spec. nov., Türkei. 1. Holotypus ♂, Flügel. - 2. Hypopyg, ventral. - 3. dito., lateral.

Anschrift des Verfassers:

Hans MENDEL, Dr. phil. h.c./Univ. Umea
 Johann-Schütz-Str. 31
 D-8960 Kempten/Allgäu

ZOBODAT - www.zobodat.at

Zoologisch-Botanische Datenbank/Zoological-Botanical Database

Digitale Literatur/Digital Literature

Zeitschrift/Journal: [Articulata - Zeitschrift der Deutschen Gesellschaft für Orthopterologie e.V. DGfO](#)

Jahr/Year: 1987

Band/Volume: [2_1987](#)

Autor(en)/Author(s): Mendl Hans

Artikel/Article: [Eine neue Ellipteroides-Art aus der Türkei \(Diptera Nematocera: Umonüdae\) 371-372](#)