

**Siebenter Beitrag zur systematischen Erfassung
der Noctuidae der Türkei
Beschreibung neuer Taxa und bemerkenswerte Funde
aus neueren Aufsammlungen
(Lepidoptera)
von
HERMANN HACKER**

Abstract

In this contribution newly acquired knowledge of the Asia Minor *Noctuidae* fauna is published. 20 taxa are enumerated as new for the fauna of Turkey, two subspecies are described as new for science (see the German summary).

Einleitung

Infolge der zunehmenden Öffnung der Türkei für den modernen Tourismus und der Neigung vieler Entomologen, ihre Tätigkeit auf den vorderasiatischen Bereich auszudehnen, wurde in den letzten Jahren umfangreiches Sammlungsmaterial aus diesem Gebiet bekannt. In der vorliegenden Arbeit wird die Auswertung der Bestände an *Noctuidae* fortgesetzt (frühere Veröffentlichungen vgl. Literaturzusammenstellung). Die aufeinander aufbauende Arbeitsweise dient dem Ziel, die zoogeographischen und taxonomischen Grundlagen für eine Gesamtbearbeitung der *Noctuidae* der Türkei und des vorderasiatischen Raumes zu erarbeiten. Da die Fauna Vorderasiens mit der Zentralasiens und Nordafrikas eng zusammenhängt, sind gerade auf taxonomischem und nomenklatorischem Gebiet noch zahlreiche Probleme zu lösen. Erfreulicherweise konnten als Folge der bereits vorhandenen Beiträge und der Kommunikation mit Fachleuten anderer Länder auf breiter Basis bereits zahlreiche Einzelheiten geklärt werden.

Zusammenfassung

Im vorliegenden Beitrag werden Daten für insgesamt 183 Arten angeführt.

Zwei Taxa

Diarsia florida **p e r t u r b a t a** subsp. nov.

Eremophysa apothaina **e x s p e c t a t a** subsp. nov.

werden neu beschrieben.

Einen neuen Status als Art erhält

Agrotis syricola CORTI & DRAUDT, 1933

Die folgenden Arten werden erstmals für die Fauna der Türkei erwähnt:

1. *Euxoa christophi* (STAUDINGER, 1870)
2. *Euxoa adjemi* BRANDT, 1941
3. *Euxoa decora* ([DENIS & SCHIFFERMÜLLER], 1775) (ssp. *kuruschensis* BOURSIN, 1940)
4. *Yigoga eureteocles* (BOURSIN, 1940)
5. *Dichagyris fredii* (BRANDT, 1938)
6. *Cardepias hartigi* PARENZAN, 1981
7. *Papestra biren* (GOEZE, 1781)
8. *Orthosia populeti* (FABRICIUS, 1781)
9. *Cucullia absinthii* (LINNAEUS, 1761)
10. *Dryobotodes servadeii* PARENZAN, 1982
11. *Cryphia remanei* HEYDEMANN & SCHULTE, 1963
12. *Apamea scolopacina* (ESPER, 1788)
13. *Photodes captiuncula* (TREITSCHKE, 1825)
14. *Pseudohadena commoda* (STAUDINGER, 1889)
15. *Eremophysa apotheina* (BRANDT, 1938)
16. *Schinia imperialis* (STAUDINGER, 1871)
17. *Clytie sancta* (STAUDINGER, 1898)
18. *Clytie distincta* (BANG-HAAS, 1907)
19. *Colobochyla platizona* (LEDERER, 1870)
20. *Zethes brandti* JANZON, 1977

Artenliste

Euxoa hastifera geghardica VARGA, 1979

Euxoa hastifera geghardica (Z. Arb. Gem. Öster. Ent. 31:1)

Prov. Erzurum, 14 km n Hınıs, 1900 m, 30.IX.1986 (leg. HACKER),

Prov. Muş, 8 km s Varto, 1500 m, 1.X.1986, häufig (leg. HACKER).

Euxoa christophi (STAUDINGER, 1870) (Taf. 2, Fig. 8)

Agrotis christophi (Berl. Ent. Z. 14: 110)

Prov. Sivas, Schlucht nw Gürün, 1400 m, 15.IX.1981, 1 ♂ (leg. GROSS, coll.

EITSCHBERGER) (Genital-Präp. HACKER N 3701 ♂),

Prov. Nevşehir, Göreme-Tal, 10 km w Ürgüp, 1200 m, 10.IX.1983 (leg. et coll. HACKER).

Erstnachweis für die türkische Fauna. Die drei bisher vorliegenden Exemplare wurden mit südrussischen Stücken verglichen (ex coll. ZSM) (Genital-Präp. HACKER N 4050 ♂). Sie unterscheiden sich habituell von der nominotypischen Form nur durch die gelblich-gräuliche Grundfarbe und gehören vermutlich einer gut differenzierten Unterart an.

Euxoa adjemi BRANDT, 1941 (Taf. 1, Fig. 1, 2)

Euxoa adjemi (Mitt. Münch. Ent. Ges. 31: 837)

Prov. Hakkari, Tanin Dağları O-Seite, Elkek-Geçidi, 2200 m, 7 km nnö Uludere, 15.IX.1985, häufig (leg. HACKER, det. MOBERG),

Prov. Hakkari, Altin Dağları, Süvarihalil-Geçidi, 2400 m, 14.IX.1985 (leg. HACKER),

Prov. Hakkari, Zab-Tal 11 km sw Hakkari, 1300 m, 13.IX.1985 (leg. HACKER),
Prov. Bitlis, Muş Ovağı, 23 km wnw Tatvan, 1620 m, 17.IX.1985, 1 ♀ (leg. HACKER).

Euxoa adjemi BRDT. wurde aus dem Iran (Soultanabad, im September) beschrieben; die Art wird erstmals für die Türkei nachgewiesen. Sie fliegt in der Prov. Hakkari sympatrisch mit einer kleinen Form von *Euxoa distinguenda* (LEDERER, 1857). Auf dem Fundplatz in der Prov. Bitlis fliegt gleichzeitig eine große und dunkle Form der gleichen in der Türkei weitverbreiteten Spezies. Wie bereits in einer früheren Arbeit dargelegt (HACKER, 1986: 31) kommt in den Hochlagen der Osttürkei (z.B. Tahir Geçidi, 2600 m; Prov. Van, Güzelzu, 2300 m; Prov. Erzurum, Araç-Tal 11 km n Söylemez, 1850 m) eine weitere, habituell deutlich unterschiedliche, kleine Art der Gruppe vor, deren taxonomische Einordnung bisher unklar ist.

Euxoa sulcifera (CHRISTOPH, 1893)

Agrotis sulcifera (Dt. Ent. Z. Iris 6: 91)

Prov. Bingöl/Muş, Buğlan-Geçidi, 1650 m, 14.VIII.1975 (leg. WAGENER),
Prov. Erzurum, Kopdağ-Geçidi, 2000 m, 28.VII.1981 (leg. DITTRICH).

Euxoa robiginosa robiginosa (STAUDINGER, 1895)

Agrotis robiginosa (Dt. Ent. Z. Iris 7: 271)

Prov. Muş, 8 km s Varto, 1500 m, 1.X.1986 (leg. HACKER),
Prov. Malatya, Resadiye-Geçidi, 3 km s Erkenek, 1300 m, 5.X.1986 (leg. HACKER).

Euxoa decora kuruschensis BOURSIN, 1940

Euxoa decora kuruschensis (Mitt. Münch. Ent. Ges. 30: 478)

Prov. Ağrı, Tahír Geçidi, 2600 m, 10.IX.1985, in Anzahl, dito 28.IX.1986, 2 ♂ (leg. HACKER)(Genital-Präp. HACKER N 3220 ♂),

Prov. Hakkari, Tanin Dağları, Elkek Geçidi, 2200 m, 16.IX.1985, 1 ♀ (leg. HACKER),

Prov. Van, 6 km sö Güzelzu, 2300 m, 11.IX.1985, 1 ♀ (leg. HACKER).

Die Subspezies *kuruschensis* BRSN. wurde aus Daghestan (Kurusch, 3200 m, leg. RJABOV) beschrieben. Nach VARGA (persönliche Mitteilung vom 10.II.1987) bezeichnet das Taxon *kuruschensis* BRSN. möglicherweise eine eigenständige Art. In der Prov. Hakkari (Elkek Geçidi, 2200 m, 15.IX.1985) fliegt sympatrisch eine weitere Art der Gruppe, die in der Grundfärbung *Euxoa heringi* (STAUDINGER, 1877) ähnelt, im Vergleich zu dieser aber breitere Vorderflügel und in beiden Geschlechtern dunklere Hinterflügel aufweist (Genital-Präp. HACKER N 3217 ♂, 3219 ♂).

Euxoa birivia ([DENIS & SCHIFFERMÜLLER], 1775)

Noctua birivia (Ankündigung eines systematischen Werkes von den Schmetterlingen

der Wienergegend: 71)

Prov. Erzurum, Palandöken, 2000 m, 28.VII.1982 (leg. DITTRICH),

Prov. Erzurum, Ispir, 2100 m, 2.VIII.1981 (leg. DITTRICH),

Prov. Rize, Umgeb. Ikizdere, 800 m, 17.VII.1983 (leg. THOMAS, coll. PEKS).

Euxoa difficillima (DRAUDT, 1937)

Mesoeuxoa difficillima (Die Palaearktischen Eulenartigen Nachtfalter, Supplement: 234)

Prov. Erzurum, Kopdağ Geçidi, 2200 m, 21.VII.1980 (leg. DITTRICH).

Agrotis syricola CORTI & DRAUDT, 1933 bona spec. (Taf. 1, Fig. 3-7)

Agrotis puta f. *syricola* (Die Palaearktischen Eulenartigen Nachtfalter, Supplement: 52)

Prov. Malatya, Resadiye Geçidi, 3 km 2 Erkenek, 1300 m, 5.X.1986 (leg. HACKER),

Prov. Manisa, 12 km w Kula, 700 m, 7.X.1986, in Anzahl (leg. HACKER),

Prov. Siirt, Başor-Tal 28 km wnw Siirt, 650 m, 2.X.1986 (leg. HACKER),

Prov. Çanakkale, 7 km wnw Küçükuyu, 300 m, 8.X.1986 (leg. HACKER),

Prov. Urfa, Halfeti, 25.X.1985 (leg. DITTRICH),

Prov. İçel, 5 km nw Mut, 150 m, 26.X.1984 (leg. SCHREIER),

Prov. Seyhan, Buruk Köyü, 5 km nö Adana, 100 m, 24.X.1984 (leg. SCHREIER).

Das Taxon *syricola* CTI. & DRDT. bezeichnet eine eigenständige und von *puta* (HÜBNER, [1800-1803]) unabhängige Art. Beide kommen an der türkischen Mittelmeerküste, in der Südosttürkei und im südlichen Griechenland im Herbst (Ende IX Anfang XI) sympatrisch vor und sind bereits habituell gut trennbar. Ob *syricola* CTI. & DRDT. - ähnlich wie *puta* HBN. - auch eine Frühjahrsgeneration ausbildet, ist noch nicht geklärt. Das Taxon *syricola* wurde aus dem Material der Sammlung OSTHELDER (jetzt in der ZSM) beschrieben. In diesem Material befinden sich zahlreiche Exemplare beider Arten (Maraş, Yüsek Dağh). Die Bestimmung wurde durch Typenvergleich abgesichert (♂♀ ex coll. CORTI, Naturhistorisches Museum Basel, als Typen gekennzeichnet).

An der türkischen Schwarzmeerküste und in den Pontischen Gebirgen wurde bisher nur *A. puta* HBN nachgewiesen:

Prov. Bolu, 13 km nö Bolu, 800 m, 22.IX.1986 (leg. HACKER),

Prov. Sinop, 10 km wsw Sinop, 20 m, 23.IX.1986 (leg. HACKER),

Prov. Samsun, Kizilirmakdelta 14 km n Ballica, 1 m, 24.IX.1986 (leg. HACKER),

Prov. Giresun, 30 km sö Tirebolu, 300 m, 25.IX.1986 (leg. HACKER),

Prov. Ordu, 2 km s Ünye, 5.IX.1985 (leg. HACKER),

Prov. Zonguldak, Zonguldak, 21.-24.III.1936, dito 5.-6.VIII.1936, dito X. 1935 (leg. OSTHELDER, coll. ZSM).

Yigoga eureteocles (BOURSIN, 1940) (Taf. 2, Fig. 1, 2)

Agrotis eureteocles (Mitt. Münch. Ent. Ges. 30: 482)

Prov. Kars. Araç-Tal, 7 km ö Karakurt, 1600 m, 27.IX.1986 (leg. et coll. DERRA),

Prov. Sivas, Gürün, 13.-21.IX.1975 (leg. FRIEDEL, coll. ZSM),
Prov. Ankara, Tuz Gölü-Nordufer, 27.-30.IX.1968, dito 13./14.IX.1971 (leg. FRIEDEL, coll. ZSM).

Die Art wurde nach Tieren aus Russisch-Armenien (Darasham, Araxes) und dem Elbursgebirge (Keredj) beschrieben und wird erstmals für die Fauna der Türkei erwähnt.

Yigoga lutescens (EVERSMANN, 1884)

Agrotis lutescens (Bull. Soc. Imp. Nat. Moscou 3: 591)

Prov. Elazig, Burgun, 19.VI.1985 (leg. DITTRICH).

Yigoga wiltshirei (BOURSIN, 1936)

Agrotis (Ogygia) wiltshirei (Bull. Soc. Ent. France 1936: 224)

Prov. Hakkari, Üçümçü, 1200 m, 13.VI.1985 (leg. THÖNY),

Prov. Hakkari, Yüksekova, 20.VI.1985 (leg. DITTRICH),

Prov. Hakkari, Suüstü, 19.VI.1985 (leg. DITTRICH).

Dichagyris fredii (BRANDT, 1938) (Taf. 1, Fig. 8)

Agrotis (Dichagyris) fredii (Ent. Rdsch. 55: 503)

Prov. Hakkari, Tanin Dağları O-Seite, Elkek Geçidi, 2200 m, 15.IX.1985, häufig (leg. HACKER),

Prov. Hakkari, Altin Dağları, Süvarihalil Geçidi, 2400 m, 14.IX.1985, einzeln (leg. HACKER),

Prov. Bitlis, Başor-Tal 25 km sw Bitlis, 1400 m, 16.IX.1985,

Prov. Hakkari, Zab-Tal 11 km sw Hakkari, 1300 m, 13.IX.1985, 1 ♀ (leg. et coll. DERRA).

Auf den beiden Pässen im westlichen Teil der Provinz Hakkari fliegt diese bisher kaum bekannte und aus dem Iran (Fort Sine-Sefid, IX) beschriebene Art sympatrisch mit *Dichagyris pfeifferi* CORTI & DRAUDT, 1933. Die Bestimmung ist durch Typenvergleich abgesichert. Der Nachweis ist einer der bemerkenswertesten für die türkische Fauna der letzten Jahre, zugleich der erste für die Landesfauna.

„*Ochropleura*“ *carthalina* (CHRISTOPH, 1893)

Agrotis carthalina (Dt. Ent. Z. Iris 6: 91)

Prov. Kars, Sarikamis, 2000 m, 23.VI.1985 (leg. THÖNY),

Prov. Van, Güzeldere Geçidi, 2770 m, 21.VI.1985 (leg. THÖNY).

Carthalina CHR. kann sicherlich nicht in der Gattung *Ochropleura* HÜBNER, [1821] (type: *plecta* L.) verbleiben, sondern muß systematisch zu *Pachyagrotis* BOURSIN, 1953 oder eine dieser nahestehenden Gattung gestellt werden.

Protexarnis confinis confinis (STAUDINGER, 1881)

Agrotis confinis (Stett. Ent. Z. 42: 422)

Prov. Agri, Tahir Gecidi, 2600 m, 28.IX.1986 (leg. HACKER),

Chersotis firdussi SCHWINGENSCHUSS, 1937

Chersotis firdussi (Z. Öster. Ent. Ver. 22: 58)

Prov. Erzurum, Seferek Geçidi, 1700 m, 10.VII.1986 (leg. PAVLAS, det. BEHOUNEK, Präp. BEHOUNEK 2220 ♂).

Chersotis sarhada BRANDT, 1941

Chersotis sarhada (Mitt. Münch. Ent. Ges. 31: 845)

Prof. Urfa, 6 km nnö Bireçik/Euphrat, 250 m, 4.X.1986 (leg. HACKER).

Chersotis glebosa (STAUDINGER, 1900)

Agrotis glebosa (Dt. Ent. Z. Iris 12: 359)

Prov. Erzurum, Kopdağ Geçidi, 2200 m, 28.VII.1981 (leg. DITTRICH).

Chersotis friedeli PINKER, 1974

Chersotis friedeli (Z. Arb. Gem. Öster. Ent. 24: 111)

Prov. Erzurum, 14 km n Hınıs, 1900 m, 30.IX.1986, häufig (leg. HACKER),

Prov. Erzurum, Araç-Tal, 11 km n Söylemez, 1850 m, 29.IX.1986, häufig (leg. HACKER),

Prov. Nevşehir, 2 km nö Ürgüp, 6.X.1986 (leg. HACKER).

Die Art scheint nach den bisher vorliegenden Erkenntnissen in den zentralen, östlichen und südöstlichen Teilen der Türkei allgemein verbreitet zu sein.

Noctua tirrenica BIEBINGER, SPEIDEL & HANIGK, 1983

Noctua tirrenica (Ent. Z. 93: 81)

Prov. Sinop, 10 km wsw Sinop, 20 m, 23.IX.1986, 1 ♀ (Genital-Präp. HACKER N 3757 ♀).

Der dritte Nachweis für die Fauna der Türkei, nachdem die Art bisher nur für die Provinzen Bolu und Nevşehir bekannt wurde (vgl. HACKER, 1985: 12). Im Vergleich mit *fimbriata* (SCHREBER, 1759) ist *tirrenica* BIEBINGER, SPEIDEL & HANIGK ganz im Gegensatz zum südlichen Balkan in der Türkei nach den bisherigen Erkenntnissen nur sehr sporadisch verbreitet.

Noctua interjecta interjecta HÜBNER, [1800-1803]

Noctua interjecta (Sammlung Europäischer Schmetterlinge, Noctuae 2, Taf. 23, Fig. 107)

Prov. Sinop, 10 km wsw Sinop, 20 m, 23.IX.1986, häufig (leg. HACKER),

Prov. Trabzon, 15 km s Trabzon, 12.VII.1983 (leg. THOMAS, coll. PEKS),

Prov. İçel, Ovacik, 20 m, 22.V.1985 (leg. THÖNY).

Noctua haywardi (TAMS, 1926)

Lycophotia haywardi (Ent. Rec. 38: 129, Taf. 4)

Prov. Ankara, Soğuksu bei Kızılcahamam, 1550 m, 18.VII.1975 (leg. WAGENER).

Spaelotis demavendi (F. WAGENER, 1937)

Rhyacia demavendi (Z. Öster. Ent. Ver. 22: 61)

Prov. Erzurum, Kopdağ Geçidi, 2300 m, 21.VII.1980 (leg. DITTRICH), dito

2400 m, 5.VII.1986 (leg. PAVLAS).

Hermonassa multifida multifida (LEDERER, 1870)

Agrotis multifida (Ann. Soc. Belg. 1870: 46)

Prov. Ankara, Tuz Gölü-Nordufer, 1000 m, 19./20.VI.1974 (leg. BROSZKUS),

Prov. Konya, 25 km s Akşehir, 1600 m, 23./24.VI.1974 (leg. BROSZKUS),

Prov. Kayseri, Ergiyas Dağh, 2000 m, 17.VI.1974 (leg. BROSZKUS).

Diarsia florida perturbata subsp. nov. (Taf. 2, Fig. 3)

Material:

Holotypus ♂: Prov. Van, Güzeldere-Paß, 2600-2700 m, 5.VII.1979 (leg. GROSS, coll. EITSCHBERGER)

Paratypen: mit den gleichen Daten 1 ♀ (leg. GROSS, coll. EITSCHBERGER),

1 ♂ (leg. GROSS, coll. HACKER) (Genital-Präp. HACKER N 3707 ♂),

dito 2 ♂♂ (leg. et coll. KÜHNA),

1 ♂ Prov. Erzurum, Kop Dağı-Paß, 2400 m, 18.VII.1979 (leg. GROSS, coll. EITSCHBERGER) (Genital-Präp. HACKER N 3724 ♂),

1 ♂ Prov. Van, 30 km n Başkale, 2700-2800 m, 8.-9.VII.1980 (leg. et coll. de FREINA) (Genital-Präp. HACKER N 2296 ♂).

Die Diskussion, ob das Taxon *florida* SCHMIDT, 1859 eine im Entstehen befindende Art oder nur die einbrütige Form der normalerweise zweibrütigen *Diarsia rubi* (VIEWEG, 1790) darstellt, dauert trotz der dazu maßgeblichen Beiträge von URBACH (1969) auch heute noch an. Das Auffinden einer sicherlich einbrütigen Population in den extrem kontinental geprägten Hochgebirgssteppen der Osttürkei (vgl. auch HACKER, 1986: 36; HACKER, KUHNA & GROSS, 1986: 93) wirft dabei vor allem in ökologischer Sicht mehr Fragen auf, als es zunächst Antworten verspricht. In Mitteleuropa besiedelt *Diarsia florida* SCHMIDT bevorzugt Feuchtgebiete, Moor- und Bruchwälder, feuchte Ufergebiete und Flußniederungen. Immerhin wäre es aber denkbar, daß die Art auch im kontinentalen Klima der Osttürkei feuchte Gräben oder vegetationsreiche Hang- und Quellmoore als Lebensraum nutzen kann. Derartige Habitats sind an den beiden bekannten Fundplätzen in geringem Umfang vorhanden, wenngleich die tages- und jahreszeitlich extremen Temperaturunterschiede und die geringen jährlichen Niederschlagsmengen (Erzurum, Stadt, 1950 m mit 474 mm; Van, Stadt, 1700 m mit 377 mm) alle für Mitteleuropa gängigen Erklärungsversuche zunächst zweifelhaft erscheinen lassen.

Beschreibung und Differentialdiagnose

Die neue Subspezies unterscheidet sich zeichnungsmäßig nicht von der mitteleuropäischen Nominatunterart (locus typicus: DDR, Wismar), zeigt aber eine deutlich hellere Grundfarbe aller Körperteile, auffallend insbesondere in der hellbräunlich-rötlichen Vorderflügelgrundfarbe und den wesentlich helleren Hinterflügeln beider Geschlechter. Die vorliegenden Exemplare sind insgesamt etwas größer als mitteleuropäische Tiere. Die Genitalarmaturen zeigen in etwa die gleiche

Variationsbreite und lassen keine spezifischen Unterscheidungsmerkmale erkennen (vgl. Tafel 5, Abb. a-e).

In der Einschätzung der beiden Taxa *rubi* VIEWEG und *florida* SCHMIDT folge ich URBAHN (l.c.) und HEINICKE & NAUMANN (1980: 446). Die Meldungen für *Diarsia rubi* VIEWEG für die türkische Fauna ändern sich dementsprechend. Authentische Funde für den vorderasiatischen Raum fehlen damit für *Diarsia rubi* VIEWEG; die südliche Arealgrenze verläuft von Slowenien über Bulgarien zur Krim (vgl. HEINICKE & NAUMANN, l.c.; HACKER, „Die Noctuidae Griechenlands ...“, im Druck). *Diarsia florida* SCHMIDT wurde neben den aus der Literatur bekannten Gebieten [Mitteleuropa, Großbritannien, Südschweden, Südfinnland, Baltikum, Rumänien (?)] bisher nur aus der Osttürkei bekannt. Rein zoogeographisch ergeben sich daraus zahlreiche Fragen, die an dieser Stelle nicht diskutiert werden können.

Diarsia mendica mendica (FABRICIUS, 1775)

Noctua mendica (Systema Entomologiae: 611)

Prov. Trabzon, 15 km s Trabzon, 12.VII.1983 (leg. THOMAS, coll. PEKS),

Prov. Gemüşhane, Soğanlı Geçidi, 2300 m, 13. und 14.VII.1983, in Anzahl (leg. THOMAS, coll. PEKS),

Prov. Erzurum, Kopdağ Geçidi, 2300 m, 12.VII.1982 (leg. THOMAS, coll. PEKS).

Eugnorisma enargiaris (DRAUDT, 1936)

Xestia enargiaris (Ent. Rdsch. 53: 469)

Prov. Malatya, Resadiye Geçidi, 3 km s Erkenek, 1300 m, 5.X.1986, häufig (leg. HACKER),

Prov. Erzurum, 14 km n Hınıs, 1900 m, 30.IX.1986, in Anzahl (leg. HACKER).

Xestia ditrapezium ([DENIS & SCHIFFERMÜLLER], 1775)

Noctua ditrapezium (Ankündigung eines systematischen Werkes von den Schmetterlingen der Wienergegend: 312)

Prov. Trabzon, 15 km s Trabzon, 12.VII.1983 (leg. THOMAS, coll. PEKS).

Zweiter authentischer Nachweis für die türkische Fauna.

Xestia triangulum triangulum (HUFNAGEL, 1766)

Phalaena triangulum (Berlinisches Magazin ... 3: 306)

Prov. Bursa, Tahtaköprü, 19.VII.1982 (leg. THOMAS, coll. PEKS),

Prov. Rize, Umgeb. İkizdere, 800 m, 17.VII.1983 (leg. THOMAS, coll. PEKS).

Xestia baja ([DENIS & SCHIFFERMÜLLER], 1775)

Noctua baja (Ankündigung eines systematischen Werkes von den Schmetterlingen der Wienergegend: 77)

Prov. Rize, Umgeb. İkizdere, 800 m, 17.VII.1983 (leg. THOMAS, coll. PEKS),

Prov. Gemüşhane, Soğanlı Geçidi, 2300 m, 13. u. 14.VII.1983 (leg. THOMAS, coll. PEKS).

Xestia trifida (FISCHER von WALDHEIM, 1820)

Noctua trifida (Entomographie de la Russie 1: 200)

Prov. Konya, Karapınar, 5.X.1968 (leg. FRIEDEL, coll. ZSM),

Prov. Ankara, Tuz Gölü-Nordufer, 27.-30.IX.1968 (leg. FRIEDEL, coll. ZSM).

Die aus Sarepta beschriebene Art wurde in einem disjunkten Teilareal auch aus Spanien bekannt.

Xestia palaestinensis (KALCHBERG, 1897)

Agrotis xanthographa var. *palaestinensis* (Dt. Ent. Z. Iris 10: 168)

Prov. Siirt, Başor-Tal 28 km wnw Siirt, 650 m, 2.X.1986 (leg. HACKER),

Prov. Urfa, 6 km nnö Birecik/Euphrat, 250 m, 4.X.1986 (leg. HACKER),

Prov. Manisa, 12 km w Kula, 700 m, 7.X.1986 (leg. HACKER),

Prov. Çanakkale, 7 km wnw Küçükuyu, 300 m, 8.X.1986 (leg. HACKER).

Die beiden Fundorte im mediterran beeinflussten Teil der Westtürkei stellen eine wesentliche Erweiterung der Kenntnis der Verbreitung dar, nachdem die Art bisher in der Türkei nur im Südosten und auf Zypern gefunden worden war. Gleichzeitig schließen sie die Lücke zu den Fundplätzen in Griechenland.

Eicomorpha kurdestanica de FREINA & HACKER, 1985

Eicomorpha kurdestanica (Entomofauna 6: 246)

Prov. Bingöl, Buğlan-Geçidi, 1600 m, 9.VI.1985, in Anzahl (leg. THÖNY).

Naenia typica (LINNAEUS, 1758)

Phalaena (Noctua) typica [Systema Naturae (Edn 10) 1: 518]

Prov. Ankara, Kizilcahamam, 19.VI.-6.VII.1965 (leg. GLASER, coll. ZSM).

Die Art wurde bisher nur für Bursa angegeben (STAUDINGER, 1879: 386).

Discestra furca furca (EVERSMANN, 1852)

Hadena furca (Bull. Soc. Imp. Nat. Moscou 25: 154)

Prov. Van, Güzeldere Geçidi, 2770 m, 21.VI.1985 (leg. THÖNY).

Di cestra latemarginata WILTSHIRE, 1975

Discestra trifolii latemarginata (Z. Arb. Gem. Öster. Ent. 27: 75)

Prov. Erzurum, Kopdağ Geçidi, 2200 m, 14.VI.1985 (leg. DITTRICH), dito, 2400 m, 5.VII.1986 (leg. PAVLAS),

Prov. Sivas, Çamlıbel Geçidi, 1700 m, 3.-4.VII.1986 (leg. PAVLAS),

Prov. Erzurum, Palandöken, 2800 m, 6.VII.1986 (leg. PAVLAS).

Cardepiä hartigi PARENZAN, 1981 (Taf. 2, Fig. 4-7)

Cardepiä hartigi (Entomologica, Bari 16: 97)

Prov. Adana, 2 km ö Tuzla, 2 m, 5.IX.1983 (leg. HACKER) (Genital-Präp. HACKER N 1828 ♂),

Cardepiä hartigi PARENZAN ist eine halophile Art und wurde aus Süditalien beschrieben. Der Nachweis in der Türkei ist der erste für die Landesfauna. Zur Klä-

rung der Verbreitung der beiden ähnlichen Arten *hartigi* PARENZAN und *sociabilis* (de GRASLIN, 1850) wurden zahlreiche Genitalpräparate von Tieren aus dem Mittelmeergebiet und aus Vorderasien angefertigt (ex coll. ZSM und coll. HACKER). Demnach kommt *hartigi* PARENZAN in Südtalien, Griechenland und in der Südtürkei vor und besiedelt ausschließlich die Meeresküsten. *D. sociabilis* (de GRASLIN, 1850) kommt in der Türkei in einer kleinen, hellgrülichen Unterart vor allem im anatolischen Hochland vor. Nach den vorliegenden Funddaten dürfte die Art obwohl sie bevorzugt an den Salzseen gefangen wurde - nicht halophil sein. Die Unterschiede in den männlichen Genitalstrukturen zwischen *hartigi* PARENZAN und *Cardezia arenbergeri* PINKER, 1972 sind gering, aber scheinbar konstant. *C. arenbergeri* PINKER kann daher als infolge der Isolation (anatolische Salzseen) bereits gut differenzierte, halophile „Schwesterart“ der ostmediterranen *C. hartigi* PARENZAN gelten. In diesem Zusammenhang kann ein interessanter Nachweis für *Cardezia sociabilis* (de GRASLIN, 1850) aus Sardinien ergänzt werden: Sardinia orient., San Teodoro (südl. Olbia), 15 m, 20.-22.IX.1974, 1 ♂ (leg. SOMMER & WITT, coll. ZSM) (Genital-Präp. HACKER N 4040 ♂).

Thargelia pusilla PÜNGELER, 1900

Thargelia pusilla (Dt. Ent. Z. Iris 13: 118)

Prov. Van, Güzeldere Geçidi, 1770 m, 21.VI.1985 (leg. THÖNY),
Prov. Erzurum, Kopdağ Geçidi, 2400 m, 5.VII.1986 (leg. PAVLAS),
Prov. Erzurum, Palandöken, 2800 m, 6.VII.1986 (leg. PAVLAS).

Sideridis anapehes NYE, 1975

Sideridis anapehes (The Generic Names of Moths of the World 1: 450)

Prov. Erzurum, Kopdağ Geçidi, 2200 m, 14.VI.1985 (leg. DITTRICH).

Sideridis albicolon (HÜBNER, [1809-1813])

Noctua albicolon (Sammlung Europäischer Schmetterlinge, Noctuae 2, Taf. 117, Fig. 542, 543)

Prov. Kars, Kötek, 1900 m, 25.VI.1985 (leg. THÖNY),
Prov. Kars, Araç-Tal 7 km sö Karakurt, 1500 m, 4.VI.1986 (leg. WOLF, coll. HACKER),
Prov. Konya, Aladağ, Göksu-Tal, 1500 m, 30.V.1976 (leg. GROSS) (Genital-Präp. HACKER N 3697 ♂),
Prov. Konya, Sarajönü, 5.VI.1976 (leg. KUHN, coll. GROSS) (Genital-Präp. HACKER N 3700 ♂),
Prov. Sivas, Gürün, 1550 m, 3.VI.1986 (leg. THÖNY), 15.VI.1983 (leg. DITTRICH).

Die Art zeigt in Kleinasien eine große, individuelle und untergrundbedingte Variabilität: von dunkelgrauen Exemplaren [etwa wie *Mamestra brassicae* (LINNAEUS, 1758)] bis hin zu gelblich-olivenen Tieren, die sich habituell kaum von *Sideridis egenae* (LEDERER, 1853) unterscheiden lassen. Eine subspezifische Gliederung ist aus diesen Färbungsvarianten auch im Hinblick auf das Auftreten im gesamt-

ten vorder- und zentralasiatischen Areal - nicht möglich.

Melanchra persicariae (LINNAEUS, 1761)

Phalaena (Noctua) persicariae [Fauna Suecia (Edn 2): 319]

Prov. Zonguldak, Zonguldak, 1.-15.VIII.1935, 7 ♂♀ (leg. OSTHELDER, coll. ZSM),

Prov. Rize, Umgeb. İkizdere, 800 m, 17.VII.1983 (coll. PEKS),

Prov. Trabzon, 15 km s Trabzon, 12.VII.1983 (leg. THOMAS, coll. PEKS).

Papestra biren (GOEZE, 1781)

Phalaena (Noctua) biren [Entomologische Beyträge III(3): 206]

Prov. Kars, Sarikamiş, 1800 m, 31.VII.1981, 1 ♀ (leg. DITTRICH).

Die Angabe wird als Erstnachweis für die Fauna der Türkei geführt. Die Meldung von GRAVES (1925: 242) („One specimen, Constantinople District, Europe“) erscheint mir - aus rein ökologischen Gründen - zu fragwürdig um diese an ihrer südlichen Arealgrenze auf die kühlfeuchten, arboREALen Gebiete beschränkte Art für die türkische Fauna führen zu können. Die Meldung wird auch von späteren Autoren berechtigterweise nicht mehr aufgegriffen.

Hadena pfeifferi (DRAUDT, 1934)

Dianthoecia pfeifferi (Ent. Rdsch. 51: 93)

Prov. Hakkari, Çilo Dağı, 5 km n Agaçsiz, 1330 m, 31.VI.1986, 1 ♂♀ (leg. WOLF, coll. HACKER).

Hadena pseudohyrcana de FREINA & HACKER, 1985

Hadena pseudohyrcana (Entomofauna 6: 249)

Prov. Van, Güzeldere Geçidi, 2770 m, 21.VI.1985, häufig (leg. THÖNY), dito 11.-12.VII.1986 (leg. PAVLAS),

Prov. Hakkari, Tanin Dağları, 2 km nw Mutluca, 1320 m, 30.V.1986, 1 ♀ (leg. WOLF, coll. HACKER).

Hadena musculina (STAUDINGER, 1892)

Dianthoecia musculina (Dt. Ent. Z. Iris 4: 272)

Prov. Hakkari, Çilo Dağı, 5 km n Agaçsiz, 1330 m, 31.V.1986 (leg. WOLF, coll. HACKER),

Prov. Sivas, Gürün, 1400 m, 30.VI.1985, häufig, dito 1550 m, 3.VI.1985 (leg. THÖNY),

Prov. Erzurum, Palandöken, 2000 m, 18.VII.1982 (leg. DITTRICH).

Eriopygodes imbecilla (FABRICIUS, 1794)

Noctua imbecilla [Entomologica Systematica, 3 (2): 113]

Prov. Erzurum, Palandöken, 2000 m, 18.VII.1982 (leg. DITTRICH), dito 2800 m, 6.VII.1986 (leg. PAVLAS).

Saragossa siccanorum (STAUDINGER, 1870)

Mamestra siccanorum (Berl. Ent. Z. 14: 114)

Prov. Ankara, Tuz Gölü-Nordufer, 4.-10.IX.1971 (leg. FRIEDEL, coll. ZSM).

Tholera decimalis decimalis (PODA, 1761)

Phalaena (Geometra) decimalis (Insecta Musei Graecensis: 92)

Prov. Erzurum, 14 km n Hınıs, 1900 m, 30.IX.1986, häufig (leg. HACKER),
Prov. Muş, 8 km s Varto, 1500 m, 1.X.1986, häufig (leg. HACKER).

Egira anatolica (HERING, 1933)

Xylomiges conspicillaris anatolica (Int. Ent. Z. 26: 412)

Prov. Ankara, Kizilcahamam, 5.VI.1974, dito 26.IV.1981 (leg. DITTRICH).

Orthosia gothica gothica (LINNAEUS, 1758)

Phalaena (Noctua) gothica [Systema Naturae (Edn 10) 1: 516]

Prov. Ankara, Kizilcahamam, 26.IV.1981 (leg. DITTRICH).

Orthosia populeti (FABRICIUS, 1781)

Bombyx populeti (Species Insectorum 2: 201)

Prov. Zonguldak, Zonguldak, 21.III.1936, 2 ♂♂ (leg. OSTHELDER, coll. ZSM).
Erstnachweis für die türkische Landesfauna.

Aletia impura impura (HÜBNER, [1803-1808])

Noctua impura (Sammlung Europäischer Schmetterlinge, Noctuae 2 und 3,
Taf. 85, Fig. 396)

Prov. Bolu, Abant Gölü, 1400 m, 17.VII.1975 (leg. WAGENER) (Genital-Präp.
HACKER N 3050 ♂, 3543 ♂), dito. 25.VII.1977, in Anzahl (leg. THOMAS, coll.
PEKS), dito 29.-30.VII.1976, häufig (leg. GROSS, coll. EITSCHBERGER).

A. impura HBN wurde bisher nur von MANN (1862: 374) und STAUDINGER
(1879: 386 mit Bezug auf MANN) für die Türkei angegeben: „Brussa, im Juni
abends um Schilf geflogen“ Ob diese Angabe authentisch ist, kann nicht mehr
überprüft werden anhand der ökologischen Ansprüche der Art sind jedoch Zwei-
fel sicherlich angebracht.

Aletia straminea (TREITSCHKE, 1825)

Leucania straminea [Die Schmetterlinge von Europa 5(2): 297]

Prov. Sinop, 10 km wsw Sinop, 20 m, 23.IX.1986 (leg. HACKER).
Der zweite Nachweis für die türkische Fauna, nachdem die Art erstmals in der
Provinz Urfa gefunden wurde (HACKER et al., 1986: 101).

Aletia riparia (RAMBUR, 1829)

Leucania riparia (Ann. Soc. Obs. 1829: 261)

Prov. Urfa, 6 km nnö Bireçik/Euphrat, 250 m, 4.X.1986 (leg. HACKER),
Prov. Balıkesir, 12 km w Balıkesir, 350 m, 1.VI.1973 (leg. WAGENER).

„*Aletia*“ *noacki* (BOURSIN, 1967)

Mythimna noacki (Z. Wien. Ent. Ges. 52: 90)

Prov. Erzurum, Palandöken, 2500 m, 31.VII.1977, 1 ♂ (leg. THOMAS, coll. PEKS),
Prov. Erzurum, Kopdağ Geçidi, 2400 m, 1.-14.VII.1983, 1 ♂ (leg. THOMAS, coll.
PEKS), dito 12.VII.1982, in Anzahl.

Aletia alopecuri (BOISDUVAL, 1840)

Leucania alopecuri (Genera et Index Methodicus Europaeorum Lepidopterorum: 132)

- Prov. Urfa, Karacaadağ, Paßhöhe, 1200 m, 3.X.1986, häufig (leg. HACKER),
Prov. Urfa, 6 km nnö Bireçik/Euphrat, 250 m, 4.X.1986, in großer Anzahl (leg. HACKER),
Prov. Siirt, Başor-Tal, 28 km wnw Siirt, 650 m, 2.X.1986, in Anzahl (leg. HACKER).

Aletia consanguis (GUENÉE, 1852)

Hadena consanguis (Histoire Naturelle des Insectes, Lépidoptères 6: 97)

- Prov. Seyhan, 10 km nö Feke, 700 m, 10.VI.1986, 1 ♂ (leg. WOLF, coll. HACKER).

Leucania herrichi HERRICH-SCHÄFFER, 1849

Leucania herrichi (Systematische Bearbeitung der Schmetterlinge von Europa 2: 238)

- Prov. Siirt, Başor-Tal, 28 km wsw Siirt, 650 m, 2.X.1986 (leg. HACKER),
Prov. Malatya, Resadiye Geçidi, 3 km s Erkenek, 1300 m, 5.X.1986 (leg. HACKER),

Cucullia absinthii (LINNAEUS, 1761)

Phalaena (Noctua) absinthii [Fauna Suecica (Edn 2): 314]

- Prov. Erzurum, Ispir, 2100 m, 2.VIII.1981, 1 ♂ (leg. DITTRICH, coll. HACKER).
Die eurasiatisch verbreitete Art (Europa bis Zentralasien) war bisher aus der Türkei nicht bekannt, kommt aber im nordiranischen Elbursgebirge vor.

Cucullia gnaphalii (HÜBNER, [1809-1813])

Noctua gnaphalii (Sammlung Europäischer Schmetterlinge, Noctuae 1, Taf. 126, Fig. 582, 583)

- Prov. Kars, Sarikamiş, 1800 m, 31.VII.1981 (leg. DITTRICH).
Die Art wurde bereits von HACKER (1985: 20) und BEHOUNEK (1986: 120) gemeldet; sie scheint in der Nordosttürkei weiter verbreitet zu sein.

Metalopa gloriosa STAUDINGER, 1892

Metalopa gloriosa (Dt. Ent. Z. Iris 4: 314)

- Prov. Kars, Asağı Dağ, 3 km s Akçay, 1600 m, 3.VI.1986 (leg. WOLF, coll. HACKER),
Prov. Ankara, Çubuk Baraj, 5.-17.V.1967, 7 ♂♀ (leg. FRIEDEL, coll. ZSM).

Metalopa liturata (CHRISTOPH, 1887)

Megalodes liturata (ROMANOFF, Mém. Lép. 3: 89)

- Prov. Mardin, Mardin Dağları, 2 km nö Mardin, 28.V.1986, häufig (leg. WOLF, coll. HACKER),
Prov. Malatya, Kale/Euphrat, 600 m, 7.VI.1986 (leg. THÖNY),
Prov. Elazığ, Elazığ, 1020 m, 29.V.1975 (leg. DITTRICH),

Prov. Urfa, Bireçik/Euphrat, 13.VI.1985 (leg. DITTRICH).

Omphalophana durnalayana OSTHELDER, 1933

Omphalophana durnalayana (Mitt.Münch.Ent.Ges. 23: 52)

Prov. Hakkari, Yüksekova, 20.VI.1985 (leg. DITTRICH),

Prov. Erzurum, Kopdağ Geçidi, 2000 m, 28.VII.1981 (leg. DITTRICH),

Prov. Erzurum, Ispir, 2100 m, 2.VIII.1981 (leg. DITTRICH).

Metopoceras beata STAUDINGER, 1892

Metopoceras beata (Dt. Ent.Z. Iris 4: 274)

Prov. Elazığ, Hazar-See N-Ufer, 1220 m, 8.VI.1986 (leg. WOLF, coll. HACKER),

Prov. Elazığ, Elazığ, 1220 m, 29.V.1975 (leg. DITTRICH),

Prov. Hakkari, Üçümcü, 1200 m, 13.VI.1986 (leg. THÖNY),

Prov. Erzurum, Umgeb. Erzurum, 12.VI.1983 (leg. DITTRICH),

Prov. Urfa, 10 km sw Siverek, 800 m, 9./10.VI.1974 (leg. BROSZKUS),

Prov. Konya, Karapınar, 12.VI.1969 (leg. FRIEDEL, coll. ZSM),

Prov. Ankara, Ankara Baraj, 13.-17.VI.1966 (leg. FRIEDEL, coll. ZSM).

Episema glaucina glaucina (ESPER, 1789)

Phalaena (Bombyx) glaucina [Die Schmetterlinge in Abbildungen nach der Natur 3(3): 11, Tab. 81, Fig. 4-6]

Prov. Ağrı, Tahir Geçidi, 2600 m, 28.IX.1986, 4 ♂♀ (leg. HACKER).

Episema tersa ([DENIS & SCHIFFERMÜLLER], 1775)

Bombyx tersa (Ankündigung eines systematischen Werkes von den Schmetterlingen der Wienergegend: 312)

Prov. Bolu, 13 km n ö Bolu, 800 m, 22.IX.1986 (leg. HACKER),

Prov. Muş, 8 km s Varto, 1500 m, 1.X.1986 (leg. HACKER).

Episema lederi CHRISTOPH, 1885

Episema lederi (ROMANOFF Mém. Lép. 2: 44)

Prov. Kars, Araç-Tal 7 km ö Karakurt, 1600 m, 27.IX.1986, häufig (leg. HACKER),

Prov. Ağrı, Tahir Geçidi, 2400 m, 28.IX.1986, dito 2600 m, in Anzahl (leg. HACKER),

Prov. Erzurum, 14 km n Hınıs, 1900 m, 30.IX.1986, häufig (leg. HACKER),

Prov. Erzurum, Araç-Tal 11 km n Söylemez, 1850 m, 29.IX.1986 (leg. HACKER),

Prov. Muş, 8 km s Varto, 1500 m, 1.X.1986, in Anzahl (leg. HACKER),

Prov. Malatya, Resadiye Geçidi, 3 km s Erkenek, 1300 m, 5.X.1986 (leg. HACKER).

Episema didymogramma (BOURSIN, 1955)

Derthisa didymogramma (Bull. Soc. Linn. Lyon 1955: 252)

Prov. Ağrı, Tahir Geçidi, 2600 m, 28.IX.1986, einzeln (leg. HACKER),

Prov. Kars, Araç-Tal 7 km ö Karakurt, 1600 m, 27.IX.1986, einzeln (leg. HACKER),

Prov. Erzurum, 14 km n Hınıs, 1900 m, 30.IX.1986, häufig (leg. HACKER).

Episema amasina (HAMPSON, 1906)

Derthisa amasina (Catalogue of the Lepidoptera Phalaenae in the Collection of the British Museum 4: 232)

- Prov. Kars, Araç-Tal 7 km ö Karakurt, 1600 m, 27.IX.1986 (leg. HACKER),
Prov. Erzurum, Palandöken, 2200 m, 8.IX.1985, 1 ♀ (leg. HACKER),
Prov. Erzurum, Araç-Tal 11 km n Söylemez, 1850 m, 29.IX.1986 (leg. HACKER),
Prov. Muş, 8 km s Varto, 1500 m, 1.X.1986 (leg. HACKER).

Episema korsakovi (CHRISTOPH, 1885)

Agrotis korsakovi (ROMANOFF Mém. Lép. 2: 35)

- Prov. Bolu, 13 km n ö Bolu, 800 m, 22.IX.1985 (leg. HACKER),
Prov. Kars, Araç-Tal 7 km ö Karakurt, 1600 m, 27.IX.1986, häufig (leg. HACKER),
Prov. Malatya, Resadiye Geçidi, 3 km s Erkenek, 1300 m, 5.X.1986, in Anzahl (leg. HACKER),
Prov. Manisa, 12 km w Kula, 700 m, 7.X.1986 (leg. HACKER),
Prov. Çanakkale, 7 km wnw Küçükuyu, 300 m, 8.X.1986 (leg. HACKER).

Episema scoriacea (ESPER, 1789)

Phalaena (Bombyx) scoriacea [Die Schmetterlinge in Abbildungen nach der Natur 3(3): 22, Tab. 83, Bomb. 4, Fig. 4,5]

- Prov. Kars, Araç-Tal 7 km ö Karakurt, 1600 m, 27.IX.1986 (leg. HACKER),
Prov. Erzurum, Araç-Tal 11 km n Söylemez, 1850 m, 29.IX.1986 (leg. HACKER),
Prov. Erzurum, 14 km n Hınıs, 1900 m, 30.IX.1986 (leg. HACKER),
Prov. Muş, 8 km s Varto, 1500 m, 1.X.1986 (leg. HACKER),
Prov. Malatya, Resadiye Geçidi, 3 km s Erkenek, 1300 m, 5.X.1986 (leg. HACKER);
jeweils in Anzahl.

Metopodicha ernesti DRAUDT, 1936

Metopodicha ernesti (Ent. Rdsch. 53: 492)

- Prov. Malatya, Resadiye Geçidi, 3 km s Erkenek, 1300 m, 5.X.1986, häufig (leg. HACKER).

Leucochlaena muscosa (STAUDINGER, 1892)

Epunda muscosa (Dt. Ent. Z. Iris 4: 281)

- Prov. Manisa, 12 km w Kula, 700 m, 7.X.1986, in Anzahl (leg. HACKER),
Prov. Urfa, Karaçadağ, Paßhöhe, 1200 m, 3.X.1986, in großer Anzahl (leg. HACKER),
Prov. Malatya, Resadiye Geçidi, 3 km s Erkenek, 1300 m, 5.X.1986, in großer Anzahl (leg. HACKER).

Die in großer Anzahl vorliegenden Tiere machen infolge ihrer unterschiedlichen Größe und Färbung ganz den Eindruck, als würden sie zwei Arten angehören. Die Untersuchungen auch bezüglich der Taxa *rosinae* BOHATSCH und *rasilis* DRAUDT - sind gegenwärtig noch nicht abgeschlossen.

Oncocnemis confusa (FREYER, 1840)

Amphipyra confusa (Neuere Beiträge zur Schmetterlingskunde 4: 26, Tab. 303, Fig. 1)

Prov. Erzurum, Palandöken, 2000 m, 28.VII.1982 (leg. DITTRICH),

Prov. Erzurum, Kopdağ Geçidi, 2300 m, 21.VII.1980 (leg. DITTRICH).

Osthelderia gracilis (OSTHELDER, 1933)

Pfeifferella gracilis (Mitt. Münch. Ent. Ges. 23: 54)

Prov. Malatya, Resadiye Geçidi, 3 km 2 Erkenek, 1300 m, 5.X.1986 (leg. HACKER).

Dasyptolia templi armeniaca RONKAY & VARGA, 1985

Dasyptolia templi armeniaca (Z. Arb. Gem. Öster. Ent. 36: 87)

Prov. Ağrı, Tahir Geçidi, 2600 m, 28.IX.1986 (leg. HACKER),

Prov. Erzurum, Araç-Tal 11 km n Söylemez, 1850 m (leg. DERRA).

Dryobotodes servadeii PARENZAN, 1982 (Taf. 3, Fig. 1,2)

Dryobotodes servadeii (Mem. Soc. Ent. Ital, Genova, 60: 279)

Prov. Ankara, Beynam Orman, 1400-1500 m, 9.IX.1981, 1 ♂ (Genital-Pröp. HACKER N 3691 ♂).

D. servadeii PARENZAN wurde aus Italien beschrieben und auch in Griechenland gefunden (HACKER, im Druck). Die Art steht nahe *monochroma* (ESPER, 1790) und *eremita* (FABRICIUS, 1775). Neu für die türkische Fauna. Die Angabe für *D. monochroma* (HACKER et al. 1986: 109) ist zu streichen.

Blepharita rjabovi (BOURSIN, 1943)

Crino rjabovi (Revue Francaise d'Ent. 10: 77)

Prov. Kars, Araç-Tal 7 km ö Karakurt, 1600 m, 27.IX.1986, in Anzahl (leg. HACKER).

Valerietta niphopasta (HAMPSON, 1906)

Lamprosticta niphopasta (Catalogue of the Lepidoptera Phalaenae in the British Museum 6: 313)

Prov. Tunceli, oberes Munzur-Tal, 1280 m, 25.VII.1977, 1 ♀ (leg. WAGENER).

Valerietta boursini de FREINA & HACKER, 1985

Valerietta boursini (Entomofauna 6: 254)

Prov. Bitlis, Başor-Tal 16 km sw Bitlis, 9 km nö Sarikonak, 1400 m, 6.VI.1986, 6 ♂♀ (leg. WOLF, coll. HACKER).

Polymixis manisadjiani (STAUDINGER, 1881)

Polia manisadjiani (Hor. Soc. Ent. Ross. 16: 73)

Prov. Malatya, Resadiye Geçidi, 3 km s Erkenek, 1500 m, 5.X.1986 (leg. HACKER),

Prov. Ankara, Çubuk Baraj, 24./25.IX.1986, 6 ♂♀ (leg. FRIEDEL, coll. ZSM),

Prov. Ankara, Ankara, IX 1968 (leg. PINKER, coll. ZSM),

Prov. Ankara, Kizilcahamam, Çam Koru, 1400 m, 25.-27.VIII.1971 (leg. FRIE-

DEL, coll. ZSM),

Prov. Konya, Ivriz/Ereğli, 2.-3.X.1968, häufig (leg. FRIEDEL, coll. ZSM).

Bryomima defreina HACKER, 1986

Bryomima defreina (Spixiana 9: 47)

Prov. Hakkari, Ügümçü, 1200 m, 12.VI.1986 (leg. THÖNY),

Prov. Hakkari, Yüksekova, 20.VI.1985 (leg. DITTRICH),

Prov. Hakkari, Çilo Dagi, 5 km n Agaçsiz, 1330 m, 31.V.1986 (leg. WOLF, coll. HACKER),

Prov. Mardin, Mardin Dağları, 2 km nö Mardin, 850 m, 28.V.1986 (leg. WOLF, coll. HACKER).

Agrochola egorovi egorovi (BANG-HAAS, 1934)

Amathes (Orthosia) egorovi (Ent. Z. 48: 56)

Prov. Kars, Araç-Tal 7 km ö Karakurt, 1600 m, 27.IX.1986, häufig (leg. HACKER),

Prov. Ağrı, Tahir Geçidi, 2600 m, 28.IX.1986, häufig (leg. HACKER),

Prov. Erzurum, Araç-Tal 11 km n Söylemez, 1850 m, 29.IX.1986, häufig (leg. HACKER),

Prov. Erzurum, 14 km n Hınıs, 1900 m, 30.IX.1986, häufig (leg. HACKER).

Atethmia obscura OSTHELDER, 1933

Atethmia obscura (Mitt. Münch. Ent. Ges. 23: 69)

Prov. Malatya, Resadiye Geçidi, 3 km s Erkenek, 1300 m, 5.X.1986, häufig (leg. HACKER) (Genital-Präp. HACKER N 3736 ♂, 3739 ♂).

Xanthia gilvago ([DENIS & SCHIFFERMÜLLER], 1775)

Noctua gilvago (Ankündigung eines systematischen Werkes von den Schmetterlingen der Wienergegend: 87)

Prov. Bolu, 13 km nö Bolu, 800 m, 22.IX.1986 (leg. HACKER).

Xanthia ocellaris (BORKHAUSEN, 1792)

Phalaena (Noctua) ocellaris (Naturgeschichte der Europäischen Schmetterlinge 4: 647)

Prov. Ankara, Kizilcahamam, 7.-9.X.1968, dito 18.-22.IX.1968 (leg. FRIEDEL, coll. ZSM).

Simyra renimaculata (OSTHELDER, 1932)

Arsilonche renimaculata (Mitt.Münch.Ent.Ges. 22: 83)

Prov. Seyhan, Adana, V 1955, 8 ♂♀ (leg. FRIEDEL, coll. ZSM).

Acronicta taurica STAUDINGER, 1901

Acronicta cuspis var.? *taurica* (Catalog der Lepidopteren des Palaearktischen Faunengebietes: 132)

Prov. Antalya, 5 km s Akseki, 1050 m, 17.VII.1977 (leg. WAGENER) (Genital-Präp. HACKER N 3041 ♂),

Prov. Hakkari, Çilo Dağı, 5 km n Agaçsiz, 1330 m, 31.V.1986 (leg. WOLF, coll.

HACKER),

Prov. Bitlis, Başor-Tal 16 km sw Bitlis, 1400 m, 6.VI.1986 (leg. WOLF, coll. HACKER).

Acronicta tridens ([DENIS & SCHIFFERMÜLLER], 1775)

Noctua tridens (Ankündigung eines systematischen Werkes von den Schmetterlingen der Wienergegend: 67)

Prov. Balıkesir, 12 km w Balıkesir, 350 m, 1.VI.1973 (leg. WAGENER) (Genital-Präp. HACKER N 3043 ♂).

Acronicta alni alni (LINNAEUS, 1767)

Phalaena (Noctua) alni [Systema Naturae (Edn 10) 1: 845]

Prov. Bursa, Tahtaköprü, 19.VII.1982, 1 ♂ (leg. THOMAS, coll. PEKS).

Zweiter Nachweis für die türkische Fauna (vgl. HACKER et al., 1986: 112).

Acronicta leporina leporina (LINNAEUS, 1758)

Phalaena (Noctua) leporina [Systema Naturae (Edn 10) 1: 510]

Prov. Trabzon, 15 km s Trabzon, 12.VII.1983 (leg. THOMAS, coll. PEKS).

Craniophora ligustri ligustri ([DENIS & SCHIFFERMÜLLER], 1775)

Noctua ligustri (Ankündigung eines systematischen Werkes von den Schmetterlingen der Wienergegend: 70)

Prov. Samsun, Kizilirmakdelta, 9 km n Ballica, 1 m, 24.IX.1986 (leg. DERRA).

Craniophora pontica (STAUDINGER, 1879)

Acronycta pontica (Hor. Soc. Ent. Ross. 14: 364)

Prov. Hakkari, Çilo Dağı, 5k n Agaçsız, 1330 m, 31.V.1986 (leg. WOLF, coll. HACKER),

Prov. Bitlis, Başor-Tal 16 km sw Bitlis, 1400 m, 6.VI.1986 (leg. WOLF, coll. HACKER),

Prov. Malatya, Teçde, 19./24.VI. (coll. ZSM),

Prov. Ankara, Kizilcahamam, 23./24.V.1967 (leg. FRIEDEL, coll. ZSM).

Cryphia petrea contristans (LEDERER, 1857)

Bryophila contristans (Wien. Ent. Monatschrift 1: 92)

Prov. Içel, 20 km n Mersin, 800 m, 5.-6.VI.1973 (leg. WAGENER),

Prov. Içel, Gösne, 6.VII.1985 (leg. DITTRICH),

Prov. Bitlis, Başor-Tal, 16 km sw Bitlis, 1400 m, 6.VI.1986 (leg. WOLF, coll. HACKER),

Prov. Seyhan, 10 km nö Feke, 700 m, 10.VI.1986 (leg. WOLF, coll. HACKER).

Cryphia seladona seladona (CHRISTOPH, 1885)

Bryophila seladona (ROMANOFF Mém. Lép. 2: 28)

Prov. Erzurum, 23 km sw Göle, 1500 m, 11.VIII.1976, 1 ♂ (Genital-Präp. HACKER N 3685 ♂) (leg. GROSS, coll. EITSCHBERGER).

Ein sehr dunkles Exemplar mit dunkelgrauen Hinterflügeln.

Prov. Sivas, Çamlıbel Geçidi, 1600 m, 12.VII.1980 (leg. WAGENER),

Prov. Bursa, Ulu Dağ, 1400 m, 19.VIII.1974 (leg. WAGENER).

Cryphia remanei HEYDEMANN & SCHULTE, 1963 (Taf. 4, Fig. 7)

Cryphia (Subgen. *Bryoleuca* HMPS.) *remanei* (Mitt. Münch.Ent.Ges. 53: 94)

Prov. Urfa, 6 km nnö Bireçik/Euphrat, 250 m, 4.X.1986, in Anzahl (leg. HACKER)
(Genital-Präp. HACKER N 3746 ♂),

Prov. Urfa, Karaçadağ, Paßhöhe, 1200 m, 3.X.1986 (leg. DERRA).

Die bisher kaum beachtete Art wurde aus dem Irak beschrieben (Tikrit); neben dem Holotypus wurden bisher keine weiteren Tiere bekannt. Die Art ist im mesopotamischen Raum aber sicher weiter verbreitet. Neu für die Fauna der Türkei.

Victrix karsiana karsiana STAUDINGER, 1879

Victrix karsiana (Hor. Soc. Ent. Ross. 14: 490)

Prov. Kars, Araç-Tal 7 km ö Karakurt, 1600 m, 27.IX.1986, häufig (leg. HACKER).

Victrix boursini (DRAUDT, 1937)

Meroleuca boursini (Die Palaearktischen Eulenartigen Nachtfalter, Supplement: 239, Taf. 25, Fig. d)

Prov. Elazığ, Umgeb. Elazığ, 7.-10.IX.1975 (leg. FRIEDEL, coll. ZSM),

Prov. Ankara, Ankara Baraj, 24./25.IX.1968 (leg. FRIEDEL, coll. ZSM),

Köprüköy (Prov.?), 11./12.IX.1971, 12 ♂♀ (leg. FRIEDEL, coll. ZSM).

Amphipyra berbera svenssoni FLETCHER, 1968

Amphipyra berbera svenssoni (Entomologist's Gazette 19: 102)

Prov. Bursa, Tahtaköprü, 19.VII.1982 (leg. THOMAS, coll. PEKS),

Prov. Rize, Umgeb. İkizdere, 800 m, 17.VII.1983 (leg. THOMAS, coll. PEKS).

Pyrois cinnamomea (GOEZE, 1781)

Noctua cinnamomea [Entomologische Beiträge 3(3): 205]

Prov. Ankara, Çubuk Baraj, 24.-25.IX.1968i (leg. FRIEDEL, coll. ZSM),

Prov. Ankara, Kizilcahamam, 7.-9.X.1958, dito 18.-23.IX.1968 (leg. FRIEDEL, coll. ZSM).

Die Art ist in der Türkei nur sehr gering verbreitet; sie wurde bisher nur von STAUDINGER & REBEL (1901: 200) und HACKER (1986: 7) erwähnt.

Thalophila matura matura (HUFNAGEL, 1766)

Phalaena matura (Berlinisches Magazin ... 3: 414)

Prov. Sinop, 10 km wsw Sinop, 20 m, 23.IX.1986 (leg. HACKER),

Prov. Çanakkale, 7 km wnw Küçükuyu, 300 m, 8.X.1986 (leg. HACKER),

Prov. Izmit, Gebze, IX 1969 (leg. PINKER), dito 17.IX.1968 (leg. FRIEDEL) (coll. ZSM).

Pseudenargia basilissa (BRANDT, 1938)

Enargia basilissa (Ent. Rdsch. 55: 552)

Prov. Kars, Araç-Tal 7 km ö Karakurt, 1600 m, 27.IX.1986 (leg. HACKER),

Prov. Urfa, Karadağ, Paßhöhe, 1200 m, 3.X.1986, sehr häufig (leg. HACKER),
Prov. Urfa, 6 km nnö Birecik/Euphrat, 250 m, 4.X.1986, häufig (leg. HACKER),
Prov. Malatya, Resadiye Geçidi, 3 km s Erkenek, 1300 m, 5.X.1986, häufig (leg. HACKER),
Prov. Sivas, Gürün, 28.VIII.-5.IX.1975 (leg. FRIEDEL, coll. ZSM).
Alle von OSTHELDER (1933: 78) als „*Enargia regina* STGR. ssp. *deleta* WARR.“ gemeldeten Tiere aus Maras (9 ♂♀) gehören zu dieser Art (coll. ZSM, überprüft HACKER).

Euplexia lucipara lucipara (LINNAEUS, 1761)

Phalaena (Noctua) lucipara [Fauna Suecica (Edn 2): 318]

Prov. Zonguldak, Umgeb. Zonguldak, 5.-20.VIII.1935 (leg. OSTHELDER, coll. ZSM),

Prov. Trabzon, 15 km s Trabzon, 12.VII.1983 (leg. THOMAS, coll. PEKS).

Ipimorpha subtusa ([DENIS & SCHIFFERMÜLLER], 1775)

Noctua subtusa (Ankündigung eines systematischen Werkes von den Schmetterlingen der Wienergegend: 88)

Prov. Bolu, Boludağı, Koru, 850 m, 2.VIII.1977 (leg. WAGENER),

Prov. Trabzon, 15 km s Trabzon, 12.VII.1983 (leg. THOMAS, coll. PEKS).

Enargia pinkeri de FREINA & HACKER, 1985

Enargia pinkeri (Entomofauna 6: 256)

Prov. Içel, Gösne, 12.VI.1985, in Anzahl (leg. DITTRICH).

Actinotia polyodon (CLERCK, 1759)

Phalaena polyodon (Icones Insectorum 1, Taf. 11, Fig. 2)

Prov. Giresun, 30 km sö Tirebolu, 300 m, 25.IX.1986 (leg. HACKER).

Apamea indiges (TURATI, 1926)

Parastichtis indiges (Atti Soc. Ital. Sci. Nat. Mus. Civ. Stor. Nat. Milano 65: 40)

Prov. Seyhan, 10 km n Feke, 700 m, 10.VI.1986, 4 ♂♂ (leg. WOLF, coll. HACKER),

Prov. Içel, Ovaçik, 20 m, 22.V.1985, 1 ♀ (leg. THÖNY).

Apamea polyglypha maraschi (DRAUDT, 1934)

Parastichtis monoglypha f. *maraschi* (Die Palaearktischen Eulenartigen Nachtfalter, Supplement: 157)

Prov. Elazig, Hazar-See, NO-Ufer, 1220 m, 8.VI.1986 (leg. WOLF, coll. HACKER),

Prov. Mardin, Mardin Dağlari, 2 km nö Mardin, 28.V.1986 (leg. WOLF, coll. HACKER),

Prov. Gaziantep. 10 km ö Gaziantep, 800 m, 27.V.1986 (leg. WOLF, coll. HACKER),

Prov. Diyarbakir, 13 km nö Köprübaşı, 750 m, 7.VI.1986 (leg. WOLF, coll. HACKER),

Prof. Hakkari, Çilo Dağı, 5 km n Agaçsiz, 1330 m, 31.V.1986 (leg. WOLF, coll.

HACKER),

Prov. Hakkari, Tanin Dağlari, 2 km nw Mutluca, 1320 m, 30.V.1986 (leg. WOLF, coll. HACKER).

Apamea lithoxylea ([DENIS & SCHIFFERMÜLLER], 1775)

Noctua lithoxylea (Ankündigung eines systematischen Werkes von den Schmetterlingen der Wienergegend: 75)

Prov. Erzurum, Kopdağ Geçidi, 2300 m, 21.VII.1980 (leg. DITTRICH),

Prov. Erzurum, Ispir, 2100 m, 2.VIII.1981 (leg. DITTRICH),

Prov. Ankara, Kizilcahamam, 21./22.VI.1966, dito. 29.VI.-2.VII.1970, dito 3./4.VII.1970 (leg. FRIEDEL, coll. ZSM),

Prov. Ankara, Ankara Baraj, 13./14.VI.1966 (leg. FRIEDEL, coll. ZSM).

Apamea sublustris lublustris (ESPER, 1788)

Phalaena (Noctua) sublustris (Die Schmetterlinge in Abbildungen nach der Natur 4: 408, Tab. 133, Noct. 54, Fig. 1,2)

Prov. Erzurum, Kopdağ Geçidi, 2300 m, 12.VII.1982 (leg. THOMAS, coll. PEKS).

Zweiter Nachweis für die Landesfauna.

Apamea remissa (HÜBNER, [1808-1809])

Noctua remissa (Sammlung Europäischer Schmetterlinge, Noctuae 2, Taf. 90, Fig. 423)

Prov. Gemüşhane, Soğanlı Geçidi, 2300 m, 13. u. 14.VII.1983, 2 ♂♀ (leg. THOMAS, coll. PEKS).

Zweiter Nachweis für die türkische Fauna (vgl. BEHOUNEK, 1986: 121).

Apamea scolopacina (ESPER, 1788)

Phalaena (Noctua) scolopacina (Die Schmetterlinge in Abbildungen nach der Natur 4: 394, Tab. 130, Noct. 51, Fig. 1)

Prov. Trabzon, 15 km s Trabzon, 12.VII.1983 (leg. THOMAS, coll. PEKS).

Eine euroasiatisch verbreitete Art (Europa, nördliches Asien, östlich bis Korea und Japan), deren südliche Arealgrenze nach bisheriger Kenntnis vom nördlichen Spanien über Süditalien (Basilicata) nach Dalmatien, Bulgarien und durch das Schwarze Meer zum Kaukasus verlief. Neu für die türkische Fauna, in den Pontischen Gebirgen in feuchten Gebirgsschluchtwäldern vermutlich weiter verbreitet.

Mesapamea vaskeni vaskeni VARGA, 1979

Mesapamea vaskeni (Z. Arb. Gem. Öster. Ent. 31: 11)

Prov. Erzurum, Palandöken, 2000 m, 28.VII.1982, 1 ♀ (leg. DITTRICH),

Prov. Erzurum, Kopdağ Geçidi, 2400 m, 10.-14.VII.1983 (leg. THOMAS, coll. PEKS).

Mesapamea hedeni (GRAESER, 1888)

Hadena hedeni (Berliner Ent. Z. 32: 333)

Prov. Erzurum, Kopdağ Geçidi, 2400 m, 10.-14.VII.1983, 1 ♂ (leg. THOMAS, coll. PEKS) (Genital-Präp. HACKER N 3918 ♂).

Zweiter Nachweis für die türkische Fauna, zugleich eine Bestätigung des bemerkenswerten Vorkommens in Vorderasien (vgl. HACKER 1986: 54).

Photedes captiuncula (TREITSCHKE, 1825)

Apamea captiuncula [Die Schmetterlinge von Europa 5 (2): 96]
Prov. Bolu, Boludaği, Koru, 850 m, 2.VIII.1977, 1 ♂ (leg. WAGENER).
Erstnachweis für die türkische Fauna.

Amphipoea oculea (LINNAEUS, 1761)

Phalaena (Noctua) oculea [Fauna Suecia (Edn 2): 321]
Prov. Kars, Sarikamiş, 1800 m, 31.VII.1981 (leg. DITTRICH),
Prov. Erzurum, Ispir, 2100 m, 2.VIII.1981 (leg. DITTRICH).

Margelana flavidior (F. WAGNER, 1931)

Margelana flavidior (Int. Ent. Z. 25: 36)
Prov. Erzurum, 14 km n Hınıs, 1900 m, 30.IX.1986, in Anzahl (leg. HACKER),
Prov. Muş, 8 km s Varto, 1500 m, 1.X.1986 (leg. HACKER).

Metopoplus boursini BRANDT, 1938

Metopoplus boursini (Ent. Rdsch. 55: 552)
Prov. Hakkari, Yüksekova, 20.VI.1985 (leg. DITTRICH),
Prov. Hakkari, Suüstü, 19.VI.1985 (leg. DITTRICH).

„*Pseudohadena*“ *laciniosa* (CHRISTOPH, 1887)

Chloantha laciniosa (ROMANOFF, Mém. Léop. 3: 77)
Prov. Kars, Araç-Tal bei Karakurt, 1400 m, 26.VI.1985 (leg. THÖNY),
Prov. Erzurum, Palandöken, 2000 m, 28.VII.1982 (leg. DITTRICH).
Die systematische Stellung dieser Art ist noch unklar.

Pseudohadena commoda schlumbergeri PÜNGELER, 1905 (Taf. 3, Fig. 7)

Pseudohadena schlumbergeri (Dt. Ent. Z. Iris 17: 265)
Prov. Ankara, Tuz Gölü-Nordufer, 1100 m, 9.VI.1969, 1 ♀ (leg. FRIEDEL, coll. ZSM).

Erstnachweis für die Fauna der Türkei. Das vorliegende Exemplar unterscheidet sich nicht von Stücken aus dem Iran (coll. ZSM). Zu welcher Art das Taxon „*Rhiza indigna* CHR. var. *manifesta* CHRISTOPH, 1893“ (Dt. Ent. Z. Iris 6: 92 - beschrieben aus Eldar, Ordubad, Russisch-Armenien) zu stellen ist, konnte ich nicht klären. WARREN, 1911 (in SEITZ 3: 183) stellt es zu *commoda* STAUDINGER, 1889.

Die in den ariden Gebieten Vorder- und Zentralasiens mit zahlreichen Arten vertretene Gattung *Pseudohadena* ALPHÉRAKY, 1889 ist nach bisheriger Kenntnis in der Türkei nur durch die beiden Arten *chenopodiphaga* (RAMBUR, 1832) und *commoda* (STAUDINGER, 1889) vertreten. Nachdem aber bereits in den unmittelbaren Nachbargebieten im Osten einige weitere Arten vorkommen, sind für die Fauna der Türkei wenigstens 5-6 Arten zu erwarten.

Maraschia griseascens OSTHELDER, 1933

Maraschia griseascens (Mitt. Münch. Ent. Ges. 23: 76)

Prov. Malatya, Resadiye Geçidi, 3 km s Erkenek, 1300 m, 5.X.1986 (leg. HAKKER).

Gortyna cervago EVERSMANN, 1844

Gortyna cervago (Bull. Soc. Imp. Nat. Moscou 3: 594)

Prov. Ağrı, Tahir Geçidi, 2600 m, 28.IX.1986, häufig (leg. HACKER),

Prov. Erzurum, 14 km n Hınıs, 1900 m, 30.IX.1986, häufig (leg. HACKER).

Eremophysa apothaina expectata subspec. n. (Taf. 3, Fig. 3-6)

Material:

Holotypus ♂: Türkei, Prov. Kars, Araç-Tal 7 km ö Karakurt, 1600 m, 27.IX.1986 (leg. et coll. HACKER)

Paratypen: mit den gleichen Daten 10 ♂♂, 3 ♀♀ (leg. et coll. HACKER) (Genital-Präp. HACKER N 3733 ♂, N 4030 ♀, N 4033 ♂).

Beschreibung und Differentialdiagnose:

Spannweite der Vorderflügel: 35-40 mm (Nominatunterart 32-37 mm).

Grundfarbe der Flügel und aller Körperteile gelblich-gräulich. Makeln und alle Querlinien deutlich. Saum der Hinterflügeloberseite beim Männchen breit, gräulich, beim Weibchen gesamte Hinterflügeloberseite grau.

Von der aus dem Elbursgebirge beschriebenen Nominatunterart (in vier Paratypen aus der ZSM vorliegend) unterscheidet sich die neu beschriebene Subspezies durch die Größe, die gräuliche (anstatt hellbräunliche) Grundfarbe, die deutlicheren Zeichnungselemente sowie die Färbung der Hinterflügeloberseite (bei der Nominatunterart beim Männchen angedeuteter Saum, beim Weibchen nur sehr geringe Verdunkelung). Die Unterschiede in den Genitalstrukturen beider Geschlechter liegen im infraspezifischen Raum und werden in der Chitinisierung des Bursahalses beim Weibchen und in der Breite der Valven beim Männchen erkennbar. Das von BOURSIN (1943, Taf. III, Fig. 5) abgebildete männliche Genital zeigt die typisch breiten Valven der armenisch-türkischen Populationen. Die Valven der Nominatunterart (Genital-Präp. HACKER N 3781 ♂, N 4025 ♂) sind deutlich schmaler.

Die Tiere der mit dem Taxon *Iaristana* (BRANDT, 1941) beschriebenen Populationen aus Laristan sind „feiner und schwächer gezeichnet als typische Exemplare, die Vorderflügel im Diskus wie heller bestäubt, die Subterminale ist dagegen nach innen stärker dunkel beschattet. Auch die Hinterflügel zeigen eine kräftigere Saumverdunkelung.“ *Eremophysa apothaina* (BRANDT, 1938) (Enz. Rdsch. 55: 522) war bisher aus dem Iran, Irak, aus Afghanistan und aus Russisch-Armenien bekannt. Der Nachweis aus der Türkei ist der erste für die Landesfauna.

Arenostola phragmitidis (HÜBNER, [1800-1803])

Noctua phragmitidis (Sammlung Europäischer Schmetterlinge, Noctuae 2, Taf. 49, Fig. 330)

Prov. Konya, 50 km nö Beyşehir, 1400 m, 21./22.VI.1974 (leg. BROSZKUS).

Arenostola taurica (STAUDINGER, 1900) (Taf. 3, Fig. 8)

Tapinostola taurica (Dt. Ent. Z. Iris 12: 374)

Prov. Diyarbakir, 10 km w Silvan, 800 m, 7.VI.1986, 1 ♀ (leg. WOLF, coll. HACKER) (Genital-Pröp. DERRA N 87 ♀).

Das vorliegende Weibchen entspricht der Beschreibung STAUDINGERS (die Abbildung in SEITZ Bd. 3 Supplement 22d zeigt - entgegen der Diagnose DRAUDTs auf Seite 192 - eine relativ breitflügelige Art) und wurde auch mit den von BOURSIN bestimmten und bei OSTHELDER (1933: 78) erwähnten Tieren (coll. ZSM) verglichen.

Hoplodrina pfeifferi (BOURSIN, 1932)

Athetis pfeifferi (Int. Ent. Z. 26: 246)

Prov. Erzurum, Palandöken, 2000 m, 28.VII.1982 (leg. DITTRICH).

Caradrina morpheus (HUFNAGEL, 1766)

Phalaena morpheus (Berlinisches Magazin ... 3: 302)

Prov. Bolu, Abant Gölü, 1400 m, 17.VII.1975 (leg. WAGENER),

Prov. Bursa, Ayralıç, 3.VI.1985 (leg. DITTRICH).

Platyperigea rjabovi rjabovi (BOURSIN, 1936)

Athetis rjabovi (Bull. Soc. Ent. France 1936: 91)

Prov. Kars, Araç-Tal 7 km ö Karakurt, 1600 m, 27.IX.1986, in Anzahl (leg. HACKER).

Platyperigea syriaca (STAUDINGER, 1892)

Caradrina vicina var.? *syriaca* (Dt. Ent. Z. Iris 4: 294)

Prov. Malatya, Resadiye Geçidi, 3 km s Erkenek, 1300 m, 5.X.1986 (leg. HACKER).

Eremodrina zernyi zernyi (BOURSIN, 1936)

Athetis zernyi (Bull. Soc. Ent. France 1936: 87)

Prov. Malatya, Resadiye Geçidi, 3 km s Erkenek, 1300 m, 5.X.1986 (leg. HACKER).

Eremodrina salzi (BOURSIN, 1936)

Athetis salzi (Bull. Soc. Ent. France 1936: 90)

Prov. Malatya, Resadiye Geçidi, 3 km s Erkenek, 1300 m, 5.X.1986 (leg. HACKER),

Prov. Kars, 7 km ö Karakurt, Araç-Tal, 1600 m, 27.IX.1986 (leg. HACKER).

Eremodrina bodenheimeri chlorotica (BOURSIN, 1936)

Athetis bodenheimeri chlorotica (Bull. Soc. Ent. France 1936: 94)

Prov. Malatya, Resadiye Geçidi, 3 km s Erkenek, 1300 m, 5.X.1986 (leg. HACKER),

Prov. Urfa, 6 km nnö Bireçik/Euphrat, 250 m, 4.X.1986 (leg. HACKER).

Hadjina lutosa STAUDINGER, 1892

Hadjina n. gen. *lutosa* (Dt. Ent. Z. Iris 4: 286)

Prov. Hakkari, Tanin Dağları, 2 km nw Mutluca, 1320 m, 30.V.1986 (leg. WOLF, coll. HACKER),

Prov. Seyhan, 10 km nördlich Feke, 700 m, 10.VI.1986 (leg. WOLF, coll. HACKER).

Chilodes maritimus (TAUSCHER, 1806)

Noctua maritimus (Mém. Soc. Nat. Moscou 1: 211)

Prov. Nigde, Umgeb. Nidže, 1200 m, 10.VI.1975 (leg. DITTRICH).

Stilbina hypaenides STAUDINGER, 1892

Stilbina hypaenides (Dt. Ent. Z. Iris 4: 290)

Prov. Urfa, Karaçadağ, Paßhöhe, 1200 m, 3.X.1986, ♂, in Anzahl (leg. HACKER).

Hypeuthina fulgurita LEDERER, 1855

Hypeuthina fulgurita (Verh. Zool.-Botan. Ges. Wien 1855: 199)

Prov. Siirt, Başor-Tal 28 km wnw Siirt, 650 m, 2.X.1986 (leg. HACKER).

Haemerosia renalis (HÜBNER, [1811-1813])

Pyralis renalis (Sammlung Europäischer Schmetterlinge, Pyralidae 2, Taf. 24, Fig. 157)

Prov. Içel, Silifke, Mitte VIII 1978 (leg. DITTRICH).

Schinia imperialis (STAUDINGER, 1871) (Taf. 4, Fig. 1, 2)

Heliothis imperialis (Catalog der Lepidopteren des Europäischen Faunengebietes, I. Macrolepidoptera: 129)

Prov. Kars, Sarikamiş, 30.VI.1986 (leg. DITTRICH),

dito 2100 m, 21.VI.1985, in großer Anzahl tagsüber auf blühenden Wiesen (leg. KUHNA).

Schinia imperialis STGR. wurde aus dem Kaukasus beschrieben und steht habituell sehr nahe *Schinia purpurascens* (TAUSCHER, 1809) (Mém. Soc. Nat. Moscou 2: 319). Bisher wurde die Art nur für den Kaukasus und Russisch-Armenien (vgl. ALBERTI, 1968: 27; MILJANOVSKIJ, 1964: 149; SCHAPOSCHNIKOV, 1904: 230) nachgewiesen. Sie besiedelt dort subalpine bis alpine Wiesen (vgl. ALBERTI, l.c.). *Schinia imperialis* STGR. wird erstmals für die Fauna der Türkei angegeben. Zwei Nachweise für *Schinia purpurascens* (TAUSCHER, 1809) (HACKER, 1986: 122; HACKER, KUHNA & GROSS, 1986: 58) beziehen sich nach nochmaliger Überprüfung ebenfalls auf diese Art. *Sch. purpurascens* TAUSCHER kommt nach STAUDINGER (1879: 400) allerdings in der Türkei vor („In HOPFFERs Sammlung steckte ein frisches Paar dieser Art aus „Amasia“. Die Stücke sind groß und haben eine gelbliche Mittelbinde, auch einen gelblich angeflogenen Außenrand. Bei den südrussischen Stücken, die ich in großer Zahl erhielt, ist erstere weiß, letztere grünlich angeflogen.“). Neben der sicherlich unangreifbaren Autorität STAUDINGERS in dieser Frage sprechen auch die völlig verschiedenen Habitattypen in den jeweiligen Fundgebieten für die Authentizität des Vorkommens beider Arten.

Periphanes victorina (SODOFFSKY, 1849)

Heliothis victorina (Stett. Ent. Z. 10: 130)

Prov. Elazığ, Hazar-See, NO-Ufer, 1220 m, 8.VI.1986 (leg. WOLF, coll. HACKER),

Prov. Hakkari, Çilo Dağı, 5 km n Agaçsiz, 1330 m, 31.V.1986 (leg. WOLF, coll. HACKER),

Prov. Samsun, 24 km ö Ladik, 750 m, 16.VII.1973 (leg. WAGENER),

Prov. Içel, Gösne, 10.VI.1985 (leg. DITTRICH),

Prov. Bursa, Ayrالیç, 3.VI.1985 (leg. DITTRICH),

Prov. Erzurum, Kopdağ Geçidi, 2000 m, 14.VI.1985 (leg. DITTRICH).

Periphanes treitschkei (FRIVALDSKY, 1835)

Heliothis treitschkei (Tars. Esk. 2: 273)

Prov. Hakkari, Çilo Dağı, 5 km n Agaçsiz, 1330 m, 31.V.1986 (leg. WOLF, coll. HACKER),

Prov. Hakkari, Tanin Dağları, 2 km nw Mutluca, 1320 m, 30.V.1986 (leg. WOLF, coll. HACKER),

Prov. Hakkari, Yüksekova, 20.VI.1985, dito Sarigöl, 30.VI.1985 (leg. DITTRICH),

Prov. Kars, Sarikamiş, 1800 m, 31.VII.1981 (leg. DITTRICH),

Prov. Erzurum, Palandöken, 2000 m, 28.VII.1982 (leg. DITTRICH),

Prov. Añtalya, Termessos, 800 m, 30./31.V.1974 (leg. BROSZKUS),

Prov. Malatya, Resadiye Geçidi, 1450 m, 15./16.VI.1974 (leg. BROSZKUS),

Prov. Seyhan, Taurus bei Arslanköy, 800 m, 4.VI.1974 (leg. BROSZKUS).

Janthinea frivaldszkii (DUPONCHEL, 1835)

Heliothis frivaldszkii (Annls. Soc. Ent. France 4: 633)

Prov. Nevşehir, 10 km ö Nevşehir, 1400 m, 14.VII.1981 (leg. HESSELBARTH, coll. WAGENER),

Prov. Eskişehir, 20 km sö Eskişehir, 950 m, 27.V.1974 (leg. BROSZKUS).

Metachrostis dardouini (BOISDUVAL, 1840)

Bryophila dardouini (Genera et Index Methodicus Europaeorum Lepidopterorum: 96)

Prov. Seyhan, Arslanköy, Taurus, 800 m, 4.VI.1974 (leg. BROSZKUS),

Prov. Hakkari, Çilo Dağı, 5 km n Agaçsiz, 1330 m, 31.V.1986 (leg. WOLF, coll. HACKER),

Prov. Hakkari, Tanin Dağları, 2 km nw Mutluca, 30.V.1986 (leg. WOLF, coll. HACKER),

Prov. Elazığ, Hazar-See, NO-Ufer, 1220 m, 8.VI.1986 (leg. WOLF, coll. HACKER).

Eublemma chlorotica (LEDERER, 1858)

Thalpocharis chlorotica (Wien. Ent. Monatschrift 2: 144)

Prov. Konya, 20 km w Konya, 1200 m, 26.V.1986 (leg. WOLF, coll. HACKER),

Prov. Elazığ, Euphrat bei Kale, 1000 m, 13./14.VI.1974 (leg. BROSZKUS).

Eublemma suppuncta (STAUDINGER, 1892)

Thalpocharis suppuncta (Dt. Ent. Z. Iris 4: 319)

Prov. Sivas, 5 km w Gürün, 1700 m, 2.VIII.1984 (leg. HACKER),

Prov. Kayseri, Bakirdağı, Gezbeli, 1700 m, 21.VII.1977 (leg. WAGENER).

Eublemma maraschensis (OSTHELDER, 1933)

Porphyrinia maraschensis (Mitt. Münch. Ent. Ges. 23: 88)

Prov. Sivas, 5 km w Gürün, 1700 m, 22.VII. und 2.VIII.1984 (leg. HACKER),
Prov. Tunceli, 15 km no Pertek, 1580 m, 8.VII.1980 (leg. WAGENER).
Die aus Marasch beschriebene Art war bisher nur von der Typenserie bekannt.

Zebeeba falsalis (HERRICH-SCHÄFFER, 1839)

Hypena falsalis (in PANZER, Deutschlands Insecten, Heft 166, Titelseite, Fig. 1)

Prov. Antalya, Fersin (Taurus), 500 m, 2.VI.1974 (leg. BROSZKUS).

Pseudoips fagana fagana (FABRICIUS, 1781)

Pyralis fagana (Species Insectorum 2: 276)

Prov. Bolu, Abant Gölü, 1400 m, 17.VII.1975 (leg. WAGENER),
Prov. Bolu, Boludaği, Koru, 850 m, 2.VIII.1977 (leg. WAGENER),
Prov. Rize, Umgeb. Ikizdere, 800 m, 17.VII.1983 (leg. THOMAS, coll. PEKS),
Prov. Trabzon, 15 km s Trabzon, 12.VII.1983 (leg. THOMAS, coll. PEKS).

Euchalcia hyrcaniae armeniae DUFAY, 1966

Euchalcia armeniae (Entomops, Nice 4: 124)

Prov. Erzurum, Kopdağ Geçidi, 2000 m, 28.VII.1981 (leg. DITTRICH).

Euchalcia siderifera siderifera (EVERSMANN, 1846)

Plusia siderifera (Bull. Soc. Imp. Nat. Moscou 2: 104)

Prov. Erzurum, Kopdağ Geçidi, 2000 m, 28.VII.1980, dito 2300 m, 21.VII.1980
(leg. DITTRICH).

Euchalcia augusta (STAUDINGER, 1892)

Plusia augusta (Dt. Ent. Z. Iris 4: 309)

Prov. Elazig, Hazar-See, NO-Ufer, 1220 m, 8.VI.1986, häufig (leg. WOLF, coll. HACKER),
dito 1300 m, 14.VI.1973 (leg. WAGENER).

Euchalcia viridis (STAUDINGER, 1901)

Plusia modesta v. *viridis* (Catalog der Lepidopteren des Palaearktischen Faunen-
gebietes: 236)

Prov. Kars, Sarikamiş, 2000 m, 23.VI.1986, in Anzahl (leg. THÖNY),
Prov. Erzurum, Kopdağ Geçidi, 2000 m, 28.VII.1981 (leg. DITTRICH),
Prov. Hakkari, Yüksekova, 20.VI.1985, dito Suüştü, 19.VI.1985 (leg. DITTRICH).

Euchalcia dorsiflava (STANDFUSS, 1891)

Plusia dorsiflava (ROMANOFF, Mém. Léop. 6: 666)

Prov. Mardin, Mardin Dağları, 2 km nö Mardin, 850 m, 28.V.1986 (leg. WOLF,
coll. HACKER),
Prov. Kayseri, Erçiyas Dağı, 2000 m, 17.VI.1974 (leg. BROSZKUS).

Euchalcia hedeia DUFAY, 1978

Euchalcia hedeia (Bull. Soc. Linn. Lyon 47: 71)

Prov. Hakkari, Hakkari Dağları, 10 km ö Geçitli, 2400-2500 m, 13.-14.VII.1980

(leg. de FREINA, coll. HACKER) (Genital-Präp. HACKER N 825 ♂),
Prov. Hakkari, Tanin, Tanin-Paß, 2000-2300 m, 12.-13.VII.1983 (leg. et coll. de
FREINA) (Genital-Präp. HACKER N 2570 ♂, N 2467 ♂, N 2569 ♂, N 2581 ♂),
Prov. Hakkari, 20 km e Uludere, Süvarihalil-Paß, 2300-2600 m, 14.-15.VII.1983
(leg. et coll. de FREINA) (Genital-Präp. HACKER N 2580 ♂, N 2567 ♂),
Prov. Van, Güzeldere-Paß, 2700-2800 m, 7.-9.VII.1980 (leg. et coll. de FREINA)
(Genital-Präp. HACKER N 2469 ♂).

Die Art wurde auch von BEHOUNEK (1986: 121) erwähnt. Weiterhin gehören
alle von HACKER (1985: 34) als „*Euchalcia* sp.“ erwähnten hierhier, so daß
Euchalcia hedeia DUFAY insbesondere in der Provinz Hakkari als weit verbreitet
gelten kann. Außerhalb der Türkei wurden noch keine Nachweise bekannt, jedoch
dürfte die Art im iranischen und irakischen Teil Kurdistans vorkommen.

Diachrysia chrysitis (LINNAEUS, 1758)

Phalaena (Noctua) chrysitis [Systema Naturae (Edn 10) 1: 513]

Prov. Sinop, 10 km wsw Sinop, 20 m, 23.IX.1986 (leg. HACKER),
Prov. Samsun, Kizilirmakdelta 14 km n Ballica, 1 m, 24.IX.1986 (leg. HACKER),
Prov. Hakkari, Yüксеkova, 20.VI.1985 (leg. DITTRICH),
Prov. Erzurum, Kopdağ Geçidi, 2000 m, 28.VII.1981 (leg. DITTRICH).

Die Tiere der letzten beiden Fundplätze gehören zur ssp. *generosa* (STAUDINGER,
1900), die der beiden erstgenannten Plätze im Schwarzmeergebiet zur Nominat-
unterart (f. *tutti* KOSTROWICKI).

Diachrysia chryson (ESPER, 1789)

Phalaena (Noctua) chryson (Die Schmetterlinge in Abbildungen nach der Natur
4: 446, Tab. 141, Noct. 62, Fig. 1)

Prov. Giresun, 30 km sö Tirebolu, 300 m, 25.IX.1986, 3 ♂♀ (leg. HACKER).

Autographa bella (CHRISTOPH, 1887)

Plusia bella (Stett. Ent. Z. 48: 164; ROMANOFF, Mém. Lép. 5: 36)

Prov. Van, Güzeldere-Paß, 2770 m, 21.VI.1985 (leg. THÖNY), dito 11.-12.VII.
1986 (leg. PAVLAS),

Prov. Erzurum, Kopdağ Geçidi, 2400 m, 5.VII.1986 (leg. PAVLAS),

Prov. Erzurum, Palandöken, 2800 m, 6.VII.1986 (leg. PAVLAS),

Prov. Erzurum, Seferek Geçidi, 1700 m, 10.VII.1986 (leg. PAVLAS),
dito 1950 m, 13.VII.1986 (leg. PAVLAS).

Autographa aemula elongata (ALBERTI, 1969)

Phytometra aemula elongata (Dt. Ent. Z., N.F. 16: 198)

Prov. Erzurum, Kopdağ Geçidi, 2300 m, 21.VII.1980, dito 2000 m, 28.VII.1981
(leg. DITTRICH).

Plusidia cheiranthi (TAUSCHER, 1809)

Noctua cheiranthi (Mém. Soc. Nat. Moscou 2: 322)

Prov. Erzurum, Kopdağ Geçidi, 2300 m, 21.VII.1980, dito 2000 m, 28.VII.1981
(leg. DITTRICH),

Prov. Hakkari, Yüksekova, 20.VI.1985 (leg. DITTRICH).

Trichoplusia orichalcea (FABRICIUS, 1775)

Noctua orichalcea (Systema Entomologiae: 607)

Prov. İçel, Silifke, 30 m, 28.VII.1978 (leg. DITTRICH).

Die Art wurde interessanterweise in der Literatur nur von BURGERMEISTER (1969: 25) für die Türkei genannt.

Catocala abacta STAUDINGER, 1900

Catocala abacta (Dt. Ent. Z. Iris 13: 113)

Prov. Antalya, 5 km s Akşeki, 1050 m, 17.VII.1977 (leg. WAGENER),

Prov. Elazığ, Burgun, 19.VI.1985 (leg. DITTRICH).

C. abacta STGR. ist in der Südosttürkei weit verbreitet und oft sehr häufig; die Art kommt aber auch an den Südbhängen des Taurus (westlich bis in die Provinz Muğla) vor.

Dysgonia torrida (GUENÉE, 1852)

Ophiusa torrida (in BOISDUVAL & GUENÉE, Histoire Naturelle des Insectes, Noctuéilitès 3: 269)

Prov. Nevşehir, Göreme, 1200 m, 11.VII.1981 (leg. HESSELBARTH, coll. WAGENER),

Prov. Seyhan, Yaslik, 250 m, 15.V.1985 (leg. THÖNY),

Prov. İçel, Silifke, 30 m, 28.VII.1976, dito Mitte VIII. 1978 (leg. DITTRICH),

Prov. İçel, Gösne, 10.VI.1985, dito 6.VII.1985 (leg. DITTRICH),

Prov. Hakkari, Üçümcü, 1200 m, 13.VI.1985 (leg. THÖNY).

Bisher war die Art nur von der südtürkischen Mittelmeerküste [Provinzen Antalya (BURGERMEISTER, 1969: 24), Seyhan (HACKER, 1986: 10) und Hatay (HACKER & WEIGERT, 1986: 160)] bekannt.

Clytie sancta sancta (STAUDINGER, 1898)

Pseudophila illunaris var. *sancta* (Dt. Ent. Z. Iris 10: 301)

Prov. Hakkari, Çilo Dağı, 5 km n Agacsiz, 1330 m, 12.IX.1985, 1 ♀ (leg. HACKER).

Clytie sancta STGR. wurde aus „Palästina“ beschrieben und ist von den Kanaren über das gesamte paläarktische Nordafrika und das südliche und östliche Spanien bis Vorderasien (Israel, Saudi Arabien, Oman, Syrien, Libanon) weit verbreitet. Die Art wird erstmals für die türkische Fauna nachgewiesen.

Clytie distincta iranica BRANDT, 1939 (Taf. 4, Fig. 3, 4)

Clytie distincta ssp. *iranica* (Dt. Rdsch. 56: 269)

Prov. Hakkari, Tanin Dağları, 2 km nw Mutluca, 1320 m, 30.V.1986, 1 ♀ (leg. WOLF, coll. HACKER).

Erstnachweis für die Fauna der Türkei. *Clytie distincta* (BANG-HAAS, 1907) (Dt. Ent. Z. Iris 20: 75) wurde aus „Südost-Transkasprien“ beschrieben; die Art kommt darüber hinaus nur im Iran vor (BRANDT, l.c.) (zur Verbreitung vgl. WILTSHIRE, 1982: 196).

Pericyma squalens LEDERER, 1855

Pericyma squalens (Verh. Zool.-Botan. Ges. Wien 1855: 184)
Prov. Iğel, Ovaçık, 20 m, 22.V.1985 (leg. THÖNY),
Prov. Urfa, Bireçik/Euphrat, 250 m, 13.VI.1985 (leg. DITTRICH).

Pericyma albidentaria (FREYER, 1842)

Acidalia albidentaria (Neuere Beiträge zur Schmetterlingskunde 4: 115, Tab. 354, Fig. 1)
Prov. Siirt, Başor-Tal, 28 km wnw Siirt, 650 m, 2.X.1986, 2 ♀♀ (leg. HACKER),
Prov. Malatya, Kale/Euphrat, 600 m, 7.VI.1985 (leg. THÖNY).

Drasteria caucasica (KOLENATI, 1846)

Euclidia caucasica (Meletemata Entomologica, Petropoli 5: 104)
Prov. Elazığ, Hazar-See, NO-Ufer, 1220 m, 8.VI.1986 (leg. WOLF, coll. HACKER),
Prov. Nevşehir, 25 km s Nevşehir, 1300 m, 19.VII.1977 (leg. WAGENER),
Prov. Erzurum, 5 km ö Oltu, 1900 m, 27.VII.1975 (leg. WAGENER),
Prov. Erincan, Umgebung Ergincan, 14.VI.1985 dito 12.VI.1983 (leg. DITTRICH),
Prov. Elazığ, Burgun, 19.VI.1985 (leg. DITTRICH).

Lygephila ludicra (HÜBNER, 1790)

Phalaena (Noctua) ludicra (Beiträge zur Geschichte der Schmetterlinge 2: 95, 128, Taf. 4, Fig. R)
Prov. Erzurum, Ispir, 2100 m, 2.VIII.1981 (leg. DITTRICH),
Prov. Erzurum, Kopdağ Geçidi, 2000 m, 28.VII.1981 (leg. DITTRICH),

Lygephila subpicata WILTSHIRE, 1971

Lygephila lusoria subpicata (Ann. Naturhist. Mus. Wien 75: 638, Taf. 1, 2, Fig. 6-8)
Prov. Erzurum, Palandöken, 2000 m, 28.VII.1982 (leg. DITTRICH),
Prov. Erzurum, Ispir, 2100 m, 2.VIII.1981 (leg. DITTRICH).

Apopestes phantasma (EVERSMANN, 1843)

Amphipyra phantasma (Bull. Soc. Imp. Nat. Moscou 16: 546)
Prov. Hakkari, Üçümçü, 1200 m, 13.VI.1985 (leg. THÖNY) (Genital-Präp. HACKER N 3553 ♂).

Thria robusta WALKER, [1858]

Thria robusta (List. Spec. Lep. Insects Coll. Br. Mus. 13: 1112)
Prov. Hakkari, Çilo Dağı, 5 km n Agacsız, 1330 m, 31.V.1986 in Anzahl (leg. WOLF, coll. HACKER),
Prov. Hakkari, Tanin Dağları, 2 km nw Mutluca, 1320 m, 30.V.1986 in Anzahl (leg. WOLF, coll. HACKER),
Prov. Sivas, Çamlıbel-Paß, 1600 m, 12.VII.1980 (leg. WAGENER),
Prov. Antalya, Termessos, 15.VII.1975 (leg. DITTRICH),
Prov. Iğel, Silifke, 30 m, 28.VII.1978 (leg. DITTRICH),

Prov. Sivas, Gürün, 15.VI.1983 (leg. DITTRICH),
Prov. Antalya, Antalya, VII 1964 (leg. BLATTNER, Angabe de BROS).

Parascotia detersa (STAUDINGER, 1892)

Boletobia detersa (Dt. Ent. Z. Iris 4: 333)

Prov. Antalya, Termessos, 400 m, 18.VI.1983 (leg. DITTRICH).

Epizeuxis calvaria meridiorientalis OSTHELDER, 1940

Epizeuxis calvaria meridiorientalis (Mitt. Münch. Ent. Ges. 30: 111)

Prov. Hatay, Amanus bei Hassa, 1200-1400 m, 6./7.VI.1974 (leg. BROSZKUS).

Phytometra leda (HERRICH-SCHÄFFER, 1851)

Micra leda (Systematische Bearbeitung der Schmetterlinge von Europa 2: 441)

Prov. Seyhan, 10 km nō Feke, 700 m, 10.VI.1986 (leg. WOLF, coll. HACKER),

Prov. Ağrı, Tahir Geçidi, 2780 m, 7.-8.VII.1986 (leg. PAVLAS).

Rivula sericealis (SCOPOLI, 1763)

Phalaena sericealis (Entomologia Carniolica: 242)

Prov. Sinop, 10 km wsw Sinop, 20 m, 23.IX.1986 (leg. HACKER),

Prov. Samsun, Kizilirmakdelta 14 km n Ballica, 1 m, 24.IX.1986 (leg. HACKER),

dito 9 km n Ballica, 5 m, 24.IX.1986 (leg. DERRA),

Prov. Giresun, 30 km sō Tirebolu, 300 m, 25.IX.1986, häufig (leg. HACKER).

Die Art wurde erst kürzlich (HACKER, 1986: 61) erstmals für die Türkei angegeben.

Laspeyria flexula flexula ([DENIS & SCHIFFERMÜLLER], 1775)

Noctua flexula (Ankündigung eines systematischen Werkes von den Schmetterlingen der Wienergegend: 64)

Prov. Rize, İkizdere, 800 m, 17.VII.1983, in Anzahl (leg. THOMAS, coll. PEKS).

Colobochyla platizona (LEDERER, 1870) (Taf. 4, Fig. 5, 6)

Madopa platizona (Ann. Soc. Ent. Belg. 13: 47)

= *Euloastra shah* BYTINSKI-SALZ & BRANDT, 1937

Prov. Hakkari, Umgebung Hakkari, 1600 m, 17.VI.1985, 1 ♀ (leg. THÖNY).

C. platizona LED. wurde aus „Transkaukasien“ beschrieben und kommt nach WILTSHIRE (1983: 324) über Persien bis auf die Arabische Halbinsel vor. Obwohl die Art große Ähnlichkeiten zu den Arten der Gattung *Euloastra* BUTLER, 1886 besitzt, wird sie von WILTSHIRE (l.c.) vorläufig zu *salicalis* D. & S. gestellt (vgl. dazu auch DRAUDT, 1937: 264). *C. platizona* LED. wird erstmals für die türkische Fauna nachgewiesen.

Zethes brandti JANZON, 1977

Zethes brandti (Ent. Scand. 8: 173)

Prov. Hakkari, Çilo Dağı, 5 km n Agacsiz, 1330 m, 31.V.1986, 1 ♀ (leg. WOLF, coll. HACKER),

Prov. Hakkari, Tanin Tanin Geçidi, 1950 m, 15.IX.1985, 1 ♀ (leg. et coll. DERRA),

Prov. Urfa, Merkez, 10.VII.1976 (coll. KOBES) (1 ♂, 1 ♀ det. JANZON).

Z. brandti JANZON wird erstmals für die Fauna der Türkei nachgewiesen. Die Vorbehalte, die JANZON (l.c.) bei der Beschreibung von *Zethes brandti* im Bezug auf das Taxon *Zethes propinquus* CHRISTOPH, 1885 (Achal Tekke ROMANOFF, Mém. Léop. 2: 75) angibt, bestehen weiterhin. Die Wahrscheinlichkeit, daß die Taxa *propinquus* CHR. und *brandti* JANZON die gleiche Art bezeichnen, nimmt mit der Entdeckung von *brandti* JANZON in der Südosttürkei zu. Bei dem Tier, das KOÇAK (1977: 135, Fig. 45) als *Zethes nemea* BRANDT, 1938 abbildet, handelt es sich sicherlich ebenfalls um ein Exemplar von *brandti* JANZON (Verlauf der Vorderflügelquerlinien, wenig abgesetzte Färbung des Mittelfeldes der Vorderflügeloberseite u.a.). *Zethes nemea* BRANDT wird daher vorläufig aus der Liste der türkischen *Noctuidae* gestrichen.

Zethes narghisa BRANDT, 1938

Zethes narghisa (Ent. Rdsch. 55: 568)

Prov. Hakkari, Zab-Tal 11 km sw Hakkari, 1300 m, 13.IX.1985 (leg. HACKER),

Prov. Bitlis, Başor-Tal 25 km sw Bitlis, 1400 m, 16.IX.1985 (leg. HACKER).

Es handelt sich um typische *narghisa* BRDT bei weiteren Stücken aus den Provinzen Konya und Seyhan ist die Artzugehörigkeit ungewiß. Die bei HACKER (1986: 66) gemachten Vorbehalte gelten weiterhin.

Hypena amica (BUTLER, 1878)

Dichromia amica (Illust. Typical Spec. Lep. Heterocera Colln. Br. Mus. 2: 55)

Prov. Samsun, 25 km ö Ladik, 750 m, 16.VII.1973 (leg. WAGENER).

Hypena obesalis TREITSCHKE, 1829

Hypena obesalis (Die Schmetterlinge von Europa 7: 27)

Prov. Erzurum, 14 km n Hınıs, 1900 m, 30.IX.1986 (leg. HACKER).

Herminia nigricaria OSTHELDER, 1933

Herminia nigricaria (Mitt. Münch. Ent. Ges. 23: 101)

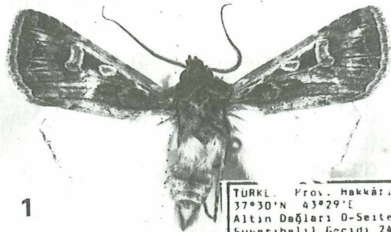
Prov. Hakkari, Çilo Dağı, 5 km n Agacsiz, 1330 m, 31.V.1986, häufig (leg. WOLF, coll. HACKER).

Schrankia taenialis (HÜBNER, [1800-1809])

Pyralis taenialis (Sammlung Europäischer Schmetterlinge, Pyralides 1, Taf. 23, Fig. 151)

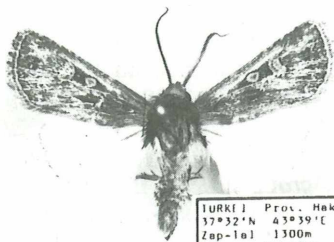
Prov. Giresun, 30 km sö Tirebolu, 300 m, 25.IX.1986, in großer Anzahl (leg. HACKER).

TAFEL 1



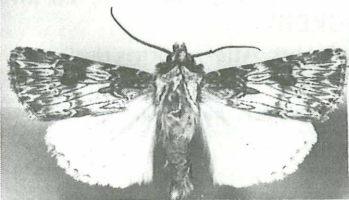
1

TÜRKI. Prov. Hakkâri,
37°30'N 43°29'E
Altin Dağları O-Sette
Suvarınalı Geçidi 2400m
40km nww Hakkâri
14. IX. 1985 LF
leg. Herm. Hacker



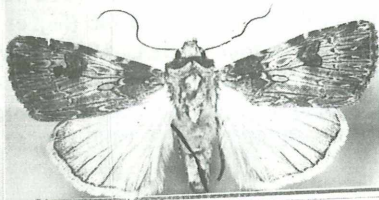
2

TÜRKI. Prov. Hakkâri
37°32'N 43°39'E
Zep-Iol 1300m
11km sw Hakkâri
13. IX. 1985 LF
leg. Herm. Hacker



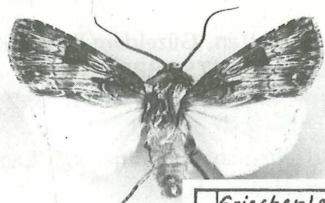
Syr. sept.
Taurus ca.
Marasch
6-900m X. 30
Einh. Sic. leg.

♂ *Type syriicola Corti*



Syr. sept.
Taurus ca.
Marasch
6-900m X. 30
Einh. Sic. leg.

♀ *Type syriicola Corti*



5

R. Oswald
Griechenland
Rhodos
Lardos
5m
14. 10. 84



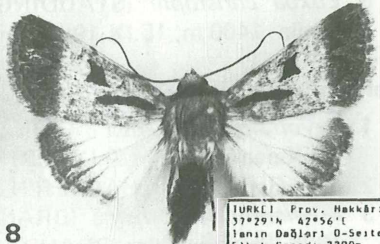
6

Türkei
Prov. Siirt
Başor-Tal, 28 km
wnw Siirt, 650m
2. X. 1986
leg. HACKER



7

MOROCCO H. Atlas
Gorges du Dadès
7. IV. 1980 1700m
leg. V. Thomas



8

TÜRKI. Prov. Hakkâri
37°29'N 42°56'E
İnanin Dağları O-Sette
Elkek Geçidi 2200m
1km nno Uludere
13. IX. 1985 LF
leg. Herm. Hacker

Tafel 1

- Fig. 1 *Euxoa adjemi* BRANDT, 1941; ♂, Prov. Hakkari, Süvarihalil Geçidi, 2400 m, 14.IX.1985 (leg. et coll. HACKER)
- Fig. 2 *Euxoa distinguenda* (LEDERER, 1857); ♂, Prov. Hakkari, Zap-Tal, 11 km sw Hakkari, 1300 m, 13.IX.1985 (leg. et coll. HACKER)
- Fig. 3 *Agrotis syricola* CORTI & DRAUDT, 1933; ♂, Type, Prov. Marasch, Marasch, 600-900 m, X. 1930 (coll. Nat. Hist. Mus. Bern)
- Fig. 4 *Agrotis syricola* CORTI & DRAUDT, 1933; ♀, Type, Prov. Marasch, Marasch, 600-900 m, X. 1930 (coll. Nat. Hist. Mus. Bern)
- Fig. 5 *Agrotis syricola* CORTI & DRAUDT, 1933; ♂, Griechenland, Rhodos, Lardos, 5 m, 14.X.1984 (leg. OSWALD, coll. HACKER)
- Fig. 6 *Agrotis puta* (HÜBNER, [1800-1803]); ♂, Prov. Siirt, Başor-Tal, 28 km wnw Siirt, 650 m, 2.X.1986 (leg. et coll. HACKER)
- Fig. 7 *Agrotis herzogi* REBEL, 1911; ♀, Marokko, Hoher Atlas, Gorges du Dades, 1700 m, 7.IV.1980 (leg. THOMAS, coll. HACKER)
- Fig. 8 *Dichagyris fredii* (BRANDT, 1938); ♂, Prov. Hakkari, Tanin Dağları, Elkek Geçidi, 2200 m, 15.IX.1985 (leg. et coll. HACKER)

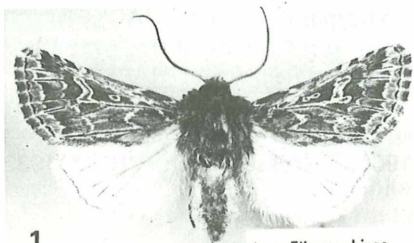
Tafel 2

- Fig. 1 *Yigoga eureteocles* (BOURSIN, 1940); ♂, Elbursgebirge, Keredj, 1400 m, X. 1937 (leg. BRANDT, coll. ZSM)
- Fig. 2 *Yigoga eureteocles* (BOURSIN, 1940); ♂, Prov. Ankara, Tuz Gölü-Nordufer, 27.-30.IX.1968 (leg. FRIEDEL, coll. ZSM)
- Fig. 3 *Diarsia florida perturbata* subsp. nov.; ♂, Prov. Van, Güzeldere-Paß, 2600-2700 m, 5.VII.1979, Holotypus (leg. GROSS, coll. EITSCHBERGER)
- Fig. 4 *Cardepiä hartigi* PARENZAN, 1981; ♂, Prov. Seyhan, 2 km ö Tuzla, 2 m, 5.IX.1983 (leg. et coll. HACKER)
- Fig. 5 *Cardepiä hartigi* PARENZAN, 1981; ♂, Griechenland, Lagunen bei Lagos, 36 km sw Komotini, 5.VIII.1984 (leg. et coll. HACKER)
- Fig. 6 *Cardepiä sociabilis* (de GRASLIN, 1850); ♂, Zentralasien, Aksu (coll. ZSM)
- Fig. 7 *Cardepiä sociabilis* (de GRASLIN, 1850); ♂, Prov. Ankara, Tuz Gölü-Nordufer, 4.-10.IX.1971 (leg. FRIEDEL, coll. ZSM)
- Fig. 8 *Euxoa christophi* (STAUDINGER, 1870); ♂, Prov. Sivas, Schlucht nw Gürün, 1400 m, 15.IX.1981 (leg. GROSS, coll. EITSCHBERGER)

Tafel 3

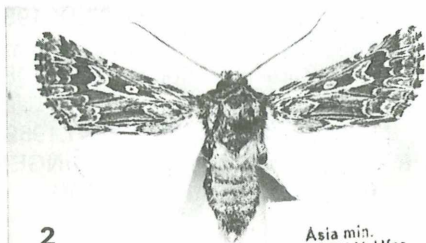
- Fig. 1 *Dryobotodes servadeii* PARENZAN, 1982; ♂, Prov. Ankara, Beynam Orman bei Karaali, 1400 m, 9.IX.1981 (leg. GROSS, coll. EITSCHBERGER)
- Fig. 2 dito, Genital-Präp. HACKER N 3691 ♂
- Fig. 3 *Eremophysa apotheina* (BRANDT, 1938); ♂, Iran, Elbursgebirge, Keredj, 1936, Paratypus (leg. BRANDT, coll. ZSM)
- Fig. 4 *Eremophysa apotheina* (BRANDT, 1938); ♀, Iran, Elbursgebirge, Keredj,

TAFEL 2



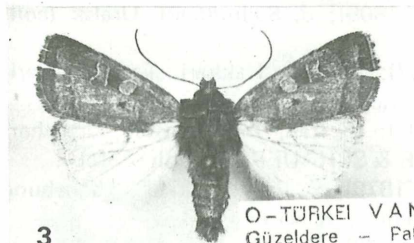
1

Iran Elbursgebirge
Kerodjija, 11.11.1939
coll. Brandt



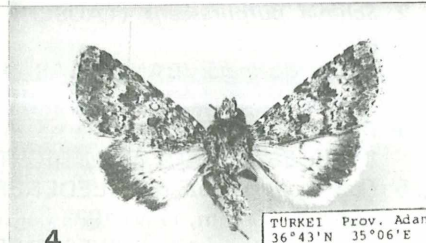
2

Asia min.
Tuz Gölü N-Ufer
27.9.-30.9.1963
Friedel leg.



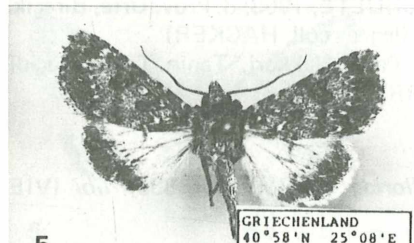
3

O-TÜRKEI VAN
Güzeldere - Paß
26-2700 m
5.7.1979; leg. Groß



4

TÜRKEI Prov. Adana
36°43'N 35°06'E
2km ö Tuzla 2m
5.IX.1983 LF
leg. Herm. Hacker



5

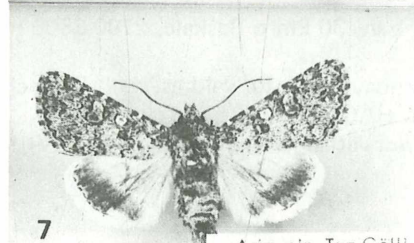
GRIECHENLAND
40°58'N 25°08'E
Lagunen bei Iagos
36km sw Komotini
5.VIII.1984 LF
leg. Herm. Hacker



6

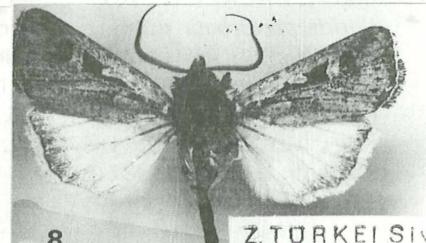
*Caradepia
socialis
invisoria
Ersch.*
Boursindel. ♂

Aksu
coll. Yancré



7

Asia min., Tuz Gölü
Nordufer, 4.-10.9.71
Friedel leg.



8

Z.TÜRKEI Sivas
Schlucht NW Gürür
1400 m

Mitte X. 1937, Paratype (leg. BRANDT, coll. ZSM)

- Fig. 5 *Eremophysa apothaina expectata* subsp. n.; ♂, Prov. Kars, Araç-Tal 7 km ö Karakurt, 1600 m, 27.IX.1986, Holotypus (leg. et coll. HACKER)
- Fig. 6 *Eremophysa apothaina expectata* subsp. n.; ♀, Prov. Kars, Araç-Tal 7 km ö Karakurt, 1600 m, 27.IX.1986, Paratypus (leg. et coll. HACKER).
- Fig. 7 *Pseudohadena commoda* (STAUDINGER, 1889); ♀, Prov. Ankara, Tuz Gölü-Nordufer, 1100 m, 9.VI.1969 (leg. FRIEDEL, coll. ZSM)
- Fig. 8 *Arenostola taurica* (STAUDINGER, 1900); ♀, Yüksek Dağh, VIII-IX 1932 (leg. OSTHELDER, coll. ZSM)

Tafel 4

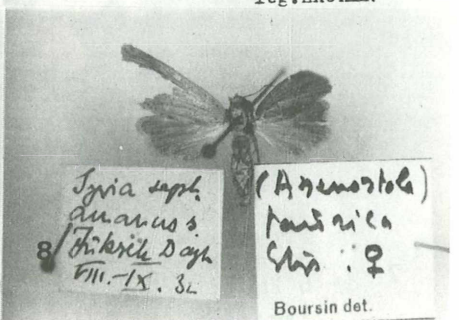
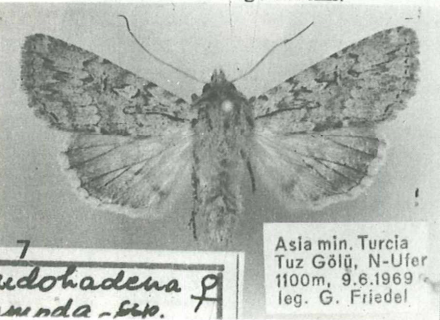
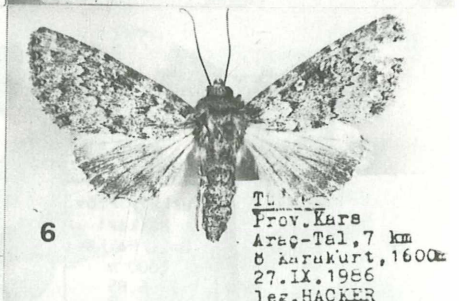
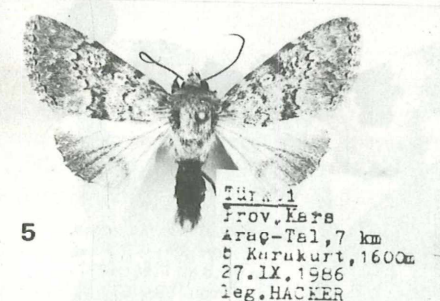
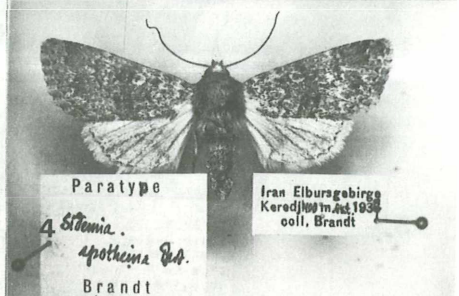
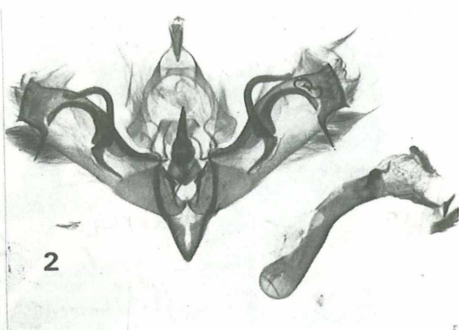
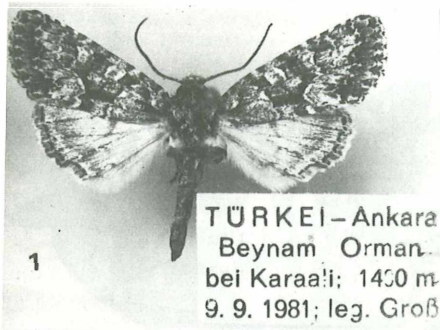
- Fig. 1 *Schinia imperialis* (STAUDINGER, 1871); ♀, Kaukasus (coll. ZSM)
- Fig. 2 *Schinia purpurascens* (TAUSCHER, 1809); ♂, Südrußland, Uralsk (coll. ZSM)
- Fig. 3 *Clytie distincta* (BANG-HAAS, 1907); ♀, Prov. Hakkari, Tanin Dağlari, 2 km nw Mutluca, 1320 m, 30.V.1986 (leg. WOLF, coll. HACKER)
- Fig. 4 *Clytie distincta* (BANG-HAAS, 1907); ♂, Iran, Belutschistan, Jranshar, 800 m, 28.-31.III.1954 (leg. RICHTER & SCHÄUFFELE, coll. ZSM)
- Fig. 5 *Colobochyla platizona* (LEDERER, 1870); ♀, Prov. Hakkari, Umgebung Hakkari, 1600 m, 17.VI.1985 (leg. et coll. THÖNY)
- Fig. 6 *Colobochyla platizona* (LEDERER, 1870); ♀, Iran, Fars, Straße Chiraz-Kazeroun, Fort Sine-Sefid, ca. 2200 m, V 1937 (leg. BRANDT, coll. ZSM)
- Fig. 7 *Cryphia remanei* HEYDEMANN & SCHULTE, 1963; ♂, Prov. Urfa, Biregik/Euphrat, 6 km nnö, 250 m, 4.X.1986 (leg. et coll. HACKER)
- Fig. 8 *Zethes brandti* JANZON, 1977, ♀, Prov. Hakkari, Tanin Tanin Geçidi, 1950 m, 15.IX.1985 (leg. et coll. DERRA)

Tafel 5

Männliche Genitalstrukturen von *Diarsia florida* (SCHMIDT, 1859)/*rubi* (VIEWEG, 1790)

- a *florida perturbata* subsp. nov.; Prov. Van, Güzeldere-Paß, Pr. HACKER N 3724
- b dito Pr. HACKER N 3707
- c *florida perturbata* subsp. nov.; Prov. Van, 30 km n Baskale, 2700-2800 m 8.-9.VII.1980, Pr. HACKER N 2296
- d *florida florida* (SCHMIDT, 1859); Nordbayern, Naturwaldreservat „Deutschholz“ bei Schweinfurt, 27.VI.1986, Pr. HACKER N 3713
- e *rubi* (VIEWEG, 1790); Dänemark, West-Jütland, Nymindegab, 7.-14.VIII.1982, Pr. HACKER N 3718

TAFEL 3



TAFEL 4



1

Hel. imperialis
 subk. grat
 8.6. 11.30



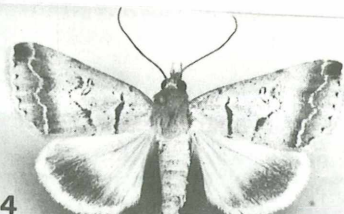
2

Uralsk
 Ross.or.



3

TÜRKEI Prov. Hakkâri
 37°22'N 43°05.5'E
 İnanıo Dağları 1320m
 2km sw Hutlôca
 13km sw Bestüşgeban
 30.V.1986 H



4

Clytic ♂
distincta BH.
iranica Brdt.

IRAN Belutschistan
 Jranshar 800m.
 28.-31.III.1954
 Richter u. Schüffele

L. Sheljuzhko det.1958



5

H. Thöny
 Türkei/ Prov.
 Hakkari
 Umg. Hakkari
 1600 m
 17.6.85



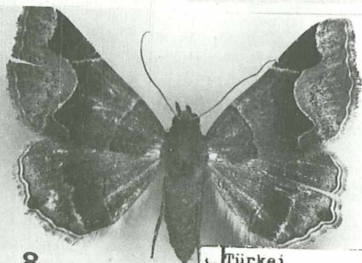
6

IRAN FARS
 Straße Chiraz-Kazeroun
 Fort Sike-Sefid
 ca 2200 m. Mai 1937
 coll. BRANDT



7

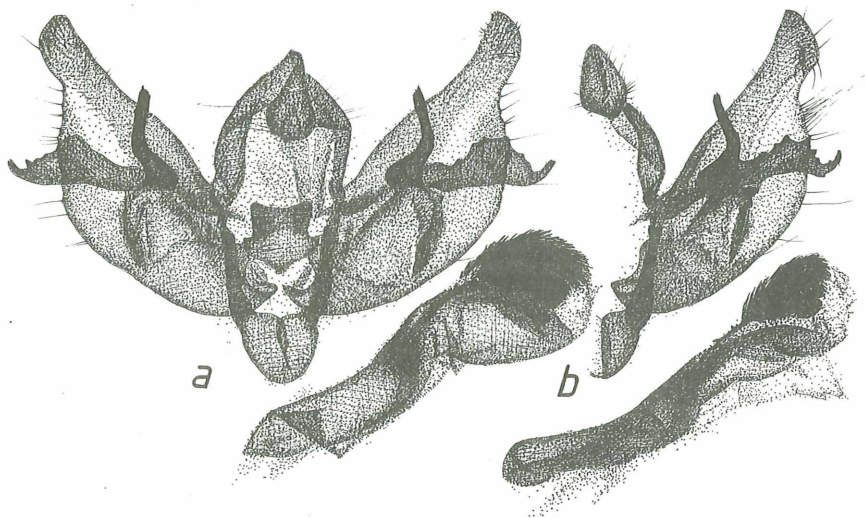
Türkei
 Prov. Urfa
 Bireçik/Euphrat
 6 km nnö, 250m
 4.X.1986
 leg. HACKER



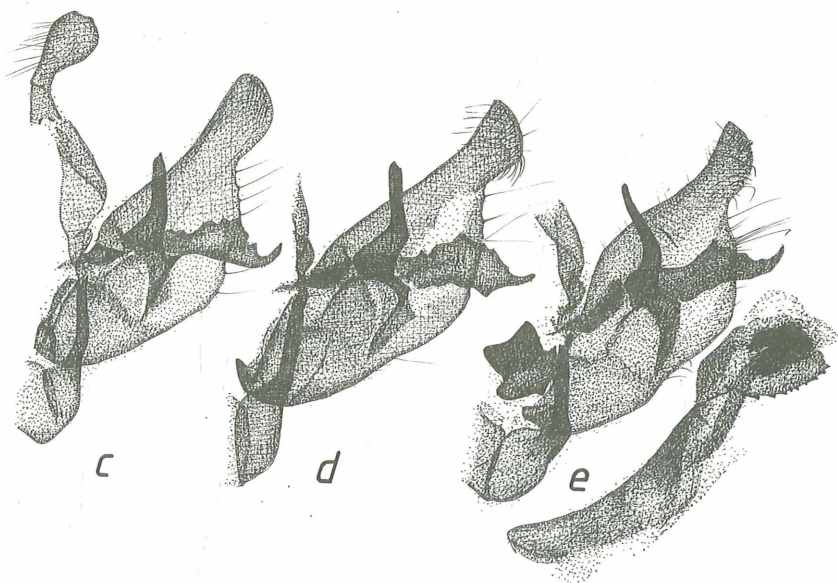
8

15.9.1985
 Türkei
 Prov. Hakkari
 Tann Tann Geçidi
 (Elkek) 1950 m
 leg. G. Derra

TAFEL 5a



TAFEL 5b



Danksagung

Für die uneigennützigte Hilfestellung bei der Klärung taxonomischer und nomenklatorischer Fragen danke ich Herrn M. FIBIGER, Herrn A. MOBERG, Herrn Dr. L. RONKAY und Herrn Dr. Z. VARGA sehr herzlich. Mein Dank gilt ebenso Herrn Dr. M. BRANCUCCI, Herrn Dr. E. de BROS (Naturhistorisches Museum Bern), Herrn Dr. U. EITSCHBERGER (Sammlung GROSS) und Herrn Dr. W. DIERL (Zoologische Staatssammlung München) für die bereitwillige Unterstützung bei der Arbeit in den Beleg- und Typensammlungen der Museen. Schließlich möchte ich mich bei den Herren G. BEHOUNEK, W. BROSZKUS, G. DERRA, W. DITTRICH, J. de FREINA, Dr. L. KOBES, P. KUHNA, W. PAVLAS, H. PEKS, H.-P. SCHREIER, Dr. A. SCHULTE, H. THÖNY, Dr. S. WAGENER und W. WOLF für ihre bereitwillige Unterstützung und die Möglichkeit, die erfaßten Daten veröffentlichen zu können, sehr herzlich bedanken.

Literatur

- ALBERTI, B. (1968): Begegnung mit der Wirklichkeit von Traumfaltern (Kaukasische Reiseerinnerungen). - Ent. Ber. N.F. 1968: 27-30.
- AMSEL, H.G. (1933): Die Lepidopteren Palästinas. Eine zoogeographische Studie. 2: 1-146.
- AMSEL, H.G. (1935): Weitere Mitteilungen über palästinensische Lepidopteren. Veröffn. aus dem dt. Kolonial- u. Überseemuseum 1: 223-247.
- BANG-HAAS, O. (1922): Die Typen der Gattung *Agrotis* der Collection STAUDINGER und Collection BANG-HAAS in Dresden-Blasewitz. Dt. Ent. Z. Iris 36: 1-9, Taf. 3-17 (Sonderdruck).
- BEHOUNEK, G. (1983): Kleiner Beitrag zur Noctuidae-Fauna Kleinasiens. - Entomofauna 4: 401-404.
- BEHOUNEK, G. (1984): Ergebnisse einer Sammelreise durch Nordgriechenland und Anatolien (Lepidoptera: Noctuidae). Nachr. Ent. Ver. Apollo, Frankfurt, N.F. 4: 71-80.
- BEHOUNEK, G. (1986): Beitrag zur *Noctuiden*-Fauna der Türkei und des Iran. Neue Erkenntnisse zur Verbreitung von *Heliophobus reticulata* (GOEZE, 1780) (Lepidoptera, Noctuidae). Nachr. Bl. Bayer. Ent. 36: 115-122.
- BEHOUNEK, G. & H. HACKER (1986): *Lygephila schachtii* n. sp., eine neue *Noctuidenart* aus der Ost-Türkei, nebst faunistischen Angaben für neunundzwanzig weitere *Noctuiden*-Arten aus der Ost-Türkei (Lepidoptera, Noctuidae). Entomofauna 7: 41-53.
- BOURSIN, CH. (1937): Morphologische und systematische Studien über die Gattung *Athetis* HBN. (*Caradrina* auct.). Ent. Rdsch. 54: 364-368, 388-391, 419-423, 429-432, 437-440.
- BOURSIN, CH. (1940): Neue palaearktische Arten und Formen mit besonderer Berücksichtigung der Gattung *Autophila* HBN. Mitt. Münch. Ent. Ges. 30: 474-543, Taf. 8-12.

- BOURSIN, CH. (1943): Contribution a l'étude de la fauna du Caucase et de l'Arménie-*Revue Franc. d'Ent.* 10: 75-84.
- BRANDT, W. (1938/39): Beitrag zur Lepidopteren-Fauna von Iran. *Ent. Rdsch.* 55/56: 497-505, 517-523, 548-554, 558-561, 567-569, 11-15, 23-24, 32-34, 59-61, 86-87, 109-111, 139-141.
- BRANDT, W. (1939): Beitrag zur Lepidopteren-Fauna von Iran. Einige neue *Agrotiden* aus Laristan und Beloutchistan. - *Ent. Rdsch.* 56: 241-246, 268-273, 294-299, Taf. 1-3.
- BRANDT, W. (1941): Beitrag zur Lepidopteren-Fauna von Iran (3). Neue *Agrotiden* nebst Faunenverzeichnissen. *Mitt. Münch. Ent. Ges.* 31: 835-863, Taf. 23-27.
- BYTINSKY-SALZ, H. (1936): New *Heterocera* from Asia Minor. *Ent. Rec. (Suppl.)* 48: (1)-(6).
- BYTINSKY-SALZ, H. & W. BRANDT (1937): New *Lepidoptera* from Iran. *Ent. Rec. & Journ. Var.* 49 (Suppl.): (1)-(9).
- BURGERMEISTER, F. (1969): *Macrolepidopteren*-Funde aus dem Raume Alanya (mediterrane Südküste der kleinasiatischen Türkei) Jahresbericht der Steyrer-Entomologengrunde 11: 1-33, Taf. 1-3 (Sonderdruck).
- CORTI, A. & M. DRAUDT (1933): *Phalaenae*. In SEITZ, Die Palaearktischen Eulenartigen Nachtfalter, Supplement: 1-91, Kernen, Stuttgart.
- DIDMANIDSE, E.A. (1978): *Lepidoptera* trockener Landschaften Georgiens (*Lepidoptera, Heterocera*). - *Georg. Tbilissi* 1978: 1-321.
- DRAUDT, M. (1934-38): *Phalaenae*. In SEITZ, Die Palaearktischen Eulenartigen Nachtfalter, Supplement: 96-332, Kernen, Stuttgart.
- DRAUDT, M. (1936): Neue Arten und Formen von *Noctuiden*. *Ent. Rdsch.* 53: 457-462, 466-471, 490-493.
- DRAUDT, M. (1937): *Agrotidae*. In: OSTHELDER, L., PFEIFFER, E. *Lepidopteren*-Fauna von Marasch in türkisch Nordsyrien. *Mitt. Münch. Ent. Ges.* 27: 154-159.
- DUFAY, C. (1968): Revision des *Plusiinae* Palearctiques I. Monographie du Genre *Euchalcia* HÜBNER. Veröffn. Zool. Staatssammlung München 12: 21-154, Taf. 1-13.
- ELLISON, R.E. & E.P. WILTSHIRE (1939): The *Lepidoptera* of the Lebanon; with notes on their season and distribution. *Trans. Royal Ent. Soc. London* 88: 1-56, Taf. 1.
- EMICH, G. (1873): Beitrag zur *Lepidopteren*-Fauna Transkaukasiens und Beschreibung zweier neuer Arten. - *Hor. Soc. Ent. Ross.* 9: 40-44.
- FILIPJEV, N.M. (1917): Liste des *Lepidopteres* captures en 1913 aux environs de Batum. - *Rev. Russ. d'Ent.* 16: 361-367.
- De FREINA, J. & H. HACKER (1985): Neue Arten und Unterarten der Familie *Noctuidae* aus Anatolien und Türkisch Kurdistan (*Lepidoptera, Noctuidae*) *Entomofauna* 6: 241-260.
- GRAVES, P.P. (1925): The *Lepidoptera* of Constantinople. *Entomologist* 58:

191-194, 242-245, 260-262, 291-294.

- GRAVES, P.P. (1926): Additions to the Lepidoptera of Constantinople district I. c. 59: 249-253, 262-265.
- GOGANLAR, M., ÖZBEK, H., OSMAN, E. & H. YÜKSEL, 1981: Döğu Anadolu Bölges Bazi Lepidopter'leri-Bitki Koruma Bülteni Cilt 21(3): 155-172.
- GÜNEYI, N. & E. SENGÜN (1972): Lepidoptera Species collected during 1964-1969 in Kefeliköy. II. The Moths Istanbul Univ. Fen. Fak. Mecm. Bd. B 37 (1-2): 125-128, Taf. I-III.
- HACKER, H. (1986a): Erster Beitrag zur systematischen Erforschung der *Noctuidae* der Türkei (Lepidoptera). *Atalanta* 17: 1-26.
- HACKER, H. (1986b): 2. Beitrag zur Erfassung der Noctuidae der Türkei, Beschreibung neuer Taxa, Erkenntnisse zur Systematik der kleinasiatischen Arten und faunistisch bemerkenswerte Funde aus den Aufsammlungen von de FREINA aus den Jahren 1976-1983 (Lepidoptera). *Spixiana*, München 9: 25-81.
- HACKER (1985): Dritter Beitrag zur Erfassung der *Noctuiden* der Türkei (Lepidoptera). Beschreibung neuer Taxa, Erkenntnisse zur Systematik der kleinasiatischen Arten und faunistisch bemerkenswerte Funde aus den Aufsammlungen von HACKER und WOLF aus dem Jahr 1984 Neue Ent. Nachr. 15: 1-66.
- HACKER, H. (1986c): Fünfter Beitrag zur systematischen Erfassung der Noctuidae der Türkei. Beschreibung neuer Taxa und faunistisch bemerkenswerte Funde aus den Aufsammlungen von WOLF und HACKER aus dem Jahr 1985 sowie Ergänzungen zu früheren Arbeiten. - *Atalanta* 17: 27-83.
- HACKER, H., KUHNA, P. & F.-J. GROSS (1986): 4. Beitrag zur Erfassung der Noctuidae der Türkei. Beschreibung neuer Taxa, Erkenntnisse zur Systematik der kleinasiatischen Arten und faunistisch bemerkenswerte Funde aus den Aufsammlungen von GROSS und KUHNA aus den Jahren 1968-1984. *Mitt. Münch. Ent. Ges.* 76: 79-141.
- HACKER, H. & P. KUHNA (1986): Drei neue Noctuidae-Arten aus der Türkei (Lepidoptera). - *Nota lepid.* 9: 179-190.
- HACKER, H. & L. WEIGERT (1986): Sechster Beitrag zur systematischen Erfassung der Noctuidae der Türkei. Das Artenspektrum im April und Oktober: Beschreibung neuer Taxa und faunistisch bemerkenswerte Funde aus neueren Aufsammlungen (Lepidoptera). - *Neue Ent. Nachr.* 19: 133-188.
- HACKER, H. & A. MOBERG (im Druck): Zwei neue *Agrochola* HÜBNER, [1821]-Arten aus der Türkei und aus Griechenland. - *Nota lepid.*
- HAMPSON, G.F. (1906): Catalogue of the Noctuidae in the Collection of the British Museum, Bd. VI-XIII.
- HEDEMANN, W. (1877): Beitrag zur Kenntnis der Lepidopterenfauna Transkaukasiens. - *Hor. Soc. Ent. Ross.* 12: 153-157.
- HEINICKE, W. & C. NAUMANN (1982): Beiträge zur Insektenfauna der DDR: Lepidoptera - Noctuidae. *Beiträge zur Entomologie* 30: 385-448, 31:

93-174, 341-448, 32: 39-188.

- HEMMING, F. (1937): HÜBNER, A bibliographical and systematic account of the entomological works of JACOB HÜBNER. Royal Ent. Soc. London.
- HERING, M. (1933): Lepidoptera Sureyana. Weitere *Noctuiden* und *Geometriden* von Ankara. Int. E. Z. 26: 411-414.
- HEYDEMANN, F., SCHULTE, A. & R. REMANE (1963): Beitrag zur Macrolepidopterenfauna des Irak. - Mitt. Münch. Ent. Ges. 53: 80-107.
- HOFMANN, O. (1897): Verzeichnis der von Dr. K. ESCHERICH und Prof. Dr. L. KATHARINER bei Angora in Zentral-Kleinasien gefundenen Schmetterlinge. - Dt. Ent. Z. Iris 10: 231-240.
- HOLTZ, M. (1897): Die *Macrolepidopteren*-Fauna Ciciliens. III. Wochenschr. Ent. 2: 42-47, 60-63, 77-79, 83-93.
- KANSU, A. (1963): The preliminary list of *Lepidoptera* fauna of Turkey IV. Inst. for plant Protection chemicals equipments. Keclörenyolu, Ankara 1963: 195-201, Fig. 41-63.
- KOÇAK, A.Ö. (1975): New *Lepidoptera* from Turkey I. - Atalanta 6: 24-30.
- KOÇAK, A.Ö. (1977): New *Lepidoptera* from Turkey V. Atalanta 7: 126-147.
- KOÇAK, A.Ö. (1980a): Some notes on the Nomenclature of *Lepidoptera*. - Commun. Facult. Scienc. Univers. Ankara, Ser C3, Zool., Tome 24(8).
- KOÇAK, A.Ö. (1980b): On the nomenclature of some genus- and species-group-names of *Lepidoptera*. - Nota lepid. 2: 139-146.
- KOÇAK, A.Ö. (1981): On the nomenclature of some Genera of *Lepidoptera*. Priamus 1: 97-98.
- KOBES, L. & R. PINKER (1976): *Xylocampa mustapha* und ihre Subspecies, mit Beschreibung einer neuen Unterart (*Lep. Noctuidae*). Ent. Z. 86: 249-253.
- KOZHANTSHIKOV, J. (1929): Anmerkungen zur systematischen Stellung mancher *Agrotiden* und neue Arten derselben aus dem Kaukasus und Turkestan. - Bull. Mus. Georgie Tiflis 5: 87-96, 1 Taf.
- KRAUS, O. (1970): Internationale Regeln für die Zoologische Nomenklatur, beschlossen vom XV. Internat. Kongreß für Zoologie. Dtsch. Text, 2. Auflage 1970, Frankfurt/Main.
- LEDERER, J. (1857): Die *Noctuiden* Europas mit Zuziehung einiger bisher meist dazu gezählter Arten des asiatischen Rußlands, Kleinasiens, Syriens und Labradors. - Manz, Wien.
- LEDERER, J. (1864): Zur *Lepidopteren*-Fauna von Imeretien und Grusien. Wien. Ent. Monatsschrift 8: 165-172.
- LEDERER, J. (1866): Excursion *lépidoptèrologique* en Anatolie-Ann. Soc. Ent. Belg. 9: 49-80.
- LEDERER, J. (1870): Contributions a la faune des *Lépidoptères* de la Transcaucasie. - Ann. Soc. Ent. Belg. 13: 17-54.
- LATTIN de G. (1945): Einige bemerkenswerte *Lepidopteren*-Funde aus der Türkei. - Z. Wien. Ent. Ges. 29: 74-78.

- LATTIN de G. (1950): Türkiye Kelebekleri Hakkında, I, II. Türkische Lepidopteren I, II. Istanbul Univ. Fen, Fak. Ser. B. Tabii ilinder 15: 301-331, 16: 47-56.
- MANN, J. (1859-1861): Zur Lepidopterenfauna von Amasia. Wien. Ent. Monat schrift 3: 78-106, 161-178, 5: 155-162, 183-193.
- MANN, J. (1862): Verzeichnis der bei Brussa in Kleinasien gesammelten Schmetterlinge. - I.c. 6: 51 ff.
- MANN, J. (1864): Nachtrag zur Schmetterlingsfauna von Brussa. I.c. 8: 173-190.
- MILJANOVSKIJ, E.S. (1964): Lepidopterenfauna von Abchasien. Arb. Wiss. Suchumi-Station f. äther. Ölpflanzen 5: 91-191.
- MILLER, E. (1923): Lépidoptères, rapports des environs de Kagysman dans le district de Cars. Izvestija M.Z.O. 2: 81-118.
- NYE, I.W.B. (1975): The Generic Names of the Moths of the World, Vol. 1 Noctuoidea (part): Noctuidae, Agaristidae and Nolidae. Trustees of the British Museum (NH), London.
- OSTHELDER, L. (1933): *Lepidopteren*-Fauna von Marasch in türkisch Nordsyrien, Noctuidae. - Mitt. Münch. Ent. Ges. 23: 45-107.
- OSTHELDER, L. (1940): *Lepidopteren*-Fauna von Marasch in türkisch Nordsyrien, Nachtrag. - Mitt. Münch. Ent. Ges. 30: 107-111.
- PARENZAN, P. (1981): Descrizione di una nuova specie di *Cardezia* genere nuovo per l'Italie. - Entomologica, Bari 16: 97-111.
- PARENZAN, P. (1982): Contributi alla conoscenza della Lepidotterofauna dell'Italia meridionale. IX. *Dryobotodes servadeii* n. sp. Mem. Soc. Ent. Ital. Genova 60: 279-287.
- PINKER, R. (1980): Neue Lepidopteren aus Kleinasien und dem Mittelmeerraum. - Z. Arb. Gem. Öster. Ent. 31: 65-74.
- PFEIFFER, E. (1926/1927): Ein Beitrag zur Insektenfauna Kleinasiens (Anatolien). - Mitt. Münch. Ent. Ges. 16: 99-110, 17: 35-55, 76-91.
- REBEL, H. (1906): Ergebnisse einer naturwissenschaftlichen Reise zum Erdschiasdagh (Kleinasien), Lepidopteren. Ann. K.K. Naturhist. Hofmus. 20, 1-31 (Sonderdruck).
- REBEL, H. (1916): Über die Lepidopterenfauna Cyperns. Jahresber. Wien. Ent. Ver. 26: 1-18 (Sonderdruck).
- REBEL, H. (1917): Eine Lepidopteren-Ausbeute aus dem Amanusgebirge (Alman Dagh). Sitz. Ber. Österr. Akad. Wiss. Math. Nat. Kl., Abt. 1, Bd. 126: 243-272.
- REBEL, H. (1931): Lepidopteren aus der Umgebung Ankaras. Ann. Nat. Hist. Mus. Wien 46: 1-12 (Sonderdruck).
- REBEL, H. (1936): Lepidopteren aus der Umgebung Ankaras, II. Teil. - Ann. Nat. Hist. Mus. Wien 47: 43-58.
- REBEL, H. (1939): Zur Lepidopteren-Fauna Cyperns. Mitt. Münch. Ent. Ges. 29: 487-545, Taf. 15.

- REISSER, H. (1958): Ergebnisse der Österreichischen Iran-Expedition 1949/50, Lepidoptera I. Sitz. Ber. Österr. Akad. Wiss. Wien 167 (10), 519-551.
- RÖBER, J. (1897): Die Schmetterlings-Fauna des Taurus. Ent. Nachr. 12: 257-280.
- ROMANOFF, N.Ā. (1884-1887): Les Lépidoptères de la Transcaucasie. - ROMANOFF, Mém. Lép. 1: 1-92, 2: 1-118, 3: 1-49.
- RONKAY, L. & Z. VARGA (1985): Neue Noctuiden aus Armenien bzw. aus dem Kaukasus-Raum (Lepidoptera: Noctuidae). Z. Arb. Gem. Öster. Ent. 36: 86-94.
- RONKAY, L. & Z. VARGA (1985): *Luperina diversa* (STAUDINGER, 1891) bona species, mit der Beschreibung zweier neuer Subspezies (Lepidoptera, Noctuidae). - Anns. Hist.-Nat. Mus. Natn. Hung. 77: 207-216.
- RONKAY, L. (1986): Taxonomic studies on the genus *Autophila* HÜBNER, 1823. - Acta Zool. Hung. 32: 141-159.
- RUNGS, CH. (1979): Catalogue Raisonné des Lépidoptères du Maroc. Rabat-Agdal.
- SCHAPOSCHNIKOV, C.G. (1904): Notes sur les Macrolépidoptères de la partie centrale du Caucase septentrional-occidental. Ann. Mus. St. Petersburg 9: 189-259.
- SCHIMITSCHEK, E. (1944): Forstinsekten der Türkei und ihre Umwelt. - Prag.
- SCHWINGENSCHUSS, L. (1938): Sechster Beitrag zur Lepidopterenfauna Inner-Anatoliens. Ent. Rdsch. 55: 141-147, 158-164, 173-177, 181-184, 199-202, 223-226, 299-300, 337-340, 411-412, 454-457.
- SCHWINGENSCHUSS, L. (1938/39): Beitrag zur Lepidopteren-Fauna von Iran (Persien). Ent. Z. 52/53: 1-45 (Sonderdruck).
- SCHWINGENSCHUSS, L. (1939): Kleiner Beitrag zur Fauna der Umgebung Erzurums in Klein-Asien. - Z. Österr. Ver. 24: 97-100.
- STAUDINGER, O. (1871): Catalog der Lepidopteren des Europäischen Faunengebiets I. Macrolepidoptera. - Dresden.
- STAUDINGER, O. (1879): Lepidopterenfauna Kleinasiens. - Hor. Soc. Ent. Ross. 16: 176-482.
- STAUDINGER, O. (1882): Nachträge. - l.c. 16: 65-135.
- STAUDINGER, O. & H. REBEL (1901): Catalog der Lepidopteren des Palaearktischen Faunengebietes. - Friedländer & Sohn, Berlin.
- SUGI, S. (1982): Noctuidae (in Moths of Japan). Tokyo.
- SUTTON, S.L. (1964): South Caspian Insect Fauna 1961. Ann. Mag. Nat. Hist. (13) 6: 353-374, Taf. 14.
- SZENT-IVANY, J. (1940): Zoologische Ergebnisse der ersten (VI.-X. 1936) und zweiten (V.-VIII.1937) Forschungsreise N. VASVARIs in Kleinasien. II. Lepidoptera-Sitzung III. Klasse Ungar. Akad. Wiss. 1940: 356-359.
- URBAHN, E. (1969): Das alte *Darsia rubi-florida*-Problem neu untersucht (*Lep. Noct.*). - Z. Wien. Ent. Ges. 54: 8-22.

- VARGA, Z. (1975): Eine Noctuiden-Ausbeute aus Ost-Anatolien (*Lep.*). Int. Ent. Z. 85: 172-174.
- VARGA, Z. (1982): Noctuidae (Lepidoptera) aus der Mongolei, IV Subfamilie Amphipyridae. Folia Ent. Hung. 18: 205-227.
- VARTIAN, E. (1964): Österreichische entomologische Iran-Afghanistan-Expedition, Beiträge zur Lepidopterenfauna, 3. Eine neue *Ephesia* HBN. aus Afghanistan (*Lep.*, Catocalinae). - Z. Wien. Ent. Ges. 49: 117-118.
- WAGNER, F. (1929): Zweiter (III.) Beitrag zur Lepidopteren-Fauna Inner-Anatoliens. Int. Ent. Z. Guben 24: 545-558, 16-22.
- WAGNER, F. (1931): Dritter (IV.) Beitrag zur Lepidopteren-Fauna Inner-Anatoliens. - Int. Ent. Z. Guben 26: 467-493.
- WAGNER, F. (1936): Zwei neue Noctuiden aus Nordpersien. Z. Öster. Ent. Ver. 21: 73-75.
- WAGNER, F. (1937a): Drei weitere Neuheiten aus Nord-Persien. Z. Öster. Ent. Ver. 22: 21-24.
- WAGNER, F. (1937b): Einige weitere persische Neuheiten (*Lep.*). Z. Öster. Ent. Ver. 22: 61-63.
- WARREN, E. (1909-1913): Eulenartige Nachtfalter. In: SEITZ, A., Die Groß-Schmetterlinge der Erde, I. Abteilung, Die Groß-Schmetterlinge des Palaearktischen Faunengebietes. Kernen, Stuttgart.
- WILTSHIRE, E.P. (1946): A new genus, a new species, and two new races from Iran, with taxonomic notes on other Persian Heterocera (Middle East Lepidoptera V). - Proc. R. Ent. Soc. Lond. 15: 118-128.
- WILTSHIRE, E.P. (1948): The Lepidoptera of the Kingdom of Egypt (mit Addendum). - Bull. Soc. Fouad Ent. (Cairo) 32: 203-296.
- WILTSHIRE, E.P. (1957): The Lepidoptera of Iraq. - Nicholas Kaye Limited, London.
- WILTSHIRE, E.P. (1958): New Species and Forms of Lepidoptera from Afghanistan and Iraq. - Journ. Bombay Nat. Hist. Soc. 1958: 228-237.
- WILTSHIRE, E.P. (1961): Ergebnisse der Deutschen Afghanistan-Expedition 1956 der Landessammlungen für Naturkunde Karlsruhe. Beitr. Naturk. Forsch. SW-Deutschl. 19: 337-371.
- WILTSHIRE, E.P. (1979): A revision of the Armadini (*Lep. Noctuidae*) Scandinavian Science Press Ltd.
- WILTSHIRE, E.P. (1980): Insects of Saudi-Arabia. Lepidoptera. Fauna of Saudi Arabia 2: 179-240.
- WILTSHIRE, E.P. (1982a): Insects of Saudi Arabia. Lepidoptera. Fauna of Saudi Arabia 4: 271-332.
- WILTSHIRE, E.P. (1982b): Old world eremic moths: distribution of some typical taxa and possible historical deductions. Proc. 3rd Congr. Eur., Lepid., Cambridge: 187-202.
- WILTSHIRE, E.P. (1983): Insects of Saudi Arabia. Lepidoptera. Fauna of Saudi Arabia 5: 293-332.

- ZELLER, P.CH. (1847): Verzeichnis der von Professor LOEW in der Türkei und in Asien gesammelten *Lepidopteren*. Isis 1 3-39.
- ZUKOWSKY, B. (1937): Reisebericht über entomologische Aufsammlungen im nordöstlichen Anatolien (westliches Armenien) 1934 (*Lep.*). - Ent. Rdsch. 55: 1-6, 13-14, 27-30, 37-39.
- ZUKOWSKY, B. (1938): Herbstreise nach Kleinasien, Nordost-Anatolien und zilizischer Taurus (*Lep.*). Ent. Rdsch. 55: 529-531, 623-627, 648-651, 657-659, 708.

Anschrift des Verfassers:

HERMANN HACKER
Kilianstraße 10
D-8623 Staffelstein

Ab 20.VII. spielt sich ein noch nie beobachteter massiver Einflug vom Gelben Ordensband *E. nymphaea* in Mitteleuropa ab (Schweizer Erstmeldung dieser Wanderfalterart siehe Ent. Ber. Luzern Nr. 15: 35-37, 1986).

Ich möchte über meine Feststellungen in einer Publikation berichten und wäre Ihnen für die Überlassung von Fundangaben (genauer Fundort mit Höhe, Datum, Individuenzahl, Methode, Beobachter) sehr dankbar, wenn Ihnen oder jemandem aus Ihrem Entomologenkreis solche zur Verfügung stehen.

Meldungen werden erbeten an:

Dr. L. RESER, Natur Museum Luzern,
Kasernenplatz 6, CH-6003 Luzern

ZOBODAT - www.zobodat.at

Zoologisch-Botanische Datenbank/Zoological-Botanical Database

Digitale Literatur/Digital Literature

Zeitschrift/Journal: [Atalanta](#)

Jahr/Year: 1987

Band/Volume: [18](#)

Autor(en)/Author(s): Hacker Hermann

Artikel/Article: [Siebenter Beitrag zur systematischen Erfassung der Noctuidae der Türkei
Beschreibung neuer Taxa und bemerkenswerte Funde aus neueren Aufsammlungen
121-167](#)