

Eine neue Unterart von *Oeneis tarpeia* PALLAS, 1771 aus Buratien im Transbaikal

(Lepidoptera, Satyridae)

von

ULF EITSCHBERGER & VLADIMIR A. LUKHTANOV

eingegangen am 27.III.1993

Oeneis tarpeia PALLAS, 1771 (hierzu synonym: *celimene* CRAMER, 1782 und *vacuna* GRUM-GRSHIMAILO, 1891) ist eine relativ weit verbreitete Art, die in den Ebenen- und Bergsteppen auf trockenen Wiesen und an Rändern trockener Kiefernwälder lebt. Das Verbreitungsareal erstreckt sich vom russischen Osteuropa im Westen bis zur Transbaikalregion im Osten. Im Gebiet um Moskau ist die Art bereits Anfang des 20. Jahrhunderts verschwunden und muß dort als ausgestorben betrachtet werden. In den übrigen Gebieten ist sie jedoch bis heute lokal nicht selten, so im Wolga-Gebiet, im Nordkaukasus (im Süden bis zum Dschungarischen Alatau) und in Südwest- und Südsibirien. In diesem gesamten Areal der rezenten Verbreitung ist das habituelle Erscheinungsbild aller Populationen dieses Taxons sehr homogen. Die Falter vom Wolga-Gebiet, dem Typenfundort der Art, sind phänotypisch kaum von Tieren des Kaukasus, des Altai, des Dschungarischen Alatau und Westsibiriens zu unterscheiden. Daher konnte bis heute nur aus der Mongolei, dem östlichsten Randgebiet der Verbreitung, eine andere Form, nämlich *O. tarpeia* var. *lederi* ALPHERAKY, 1897 (Typenfundort: Urga, das heutige Ulan Bator im Zentralaimak in der Mongolei) beschrieben werden. Diese Unterart (möglicherweise handelt es sich hierbei sogar um eine eigenständige Art) unterscheidet sich sofort von der namenstypischen Unterart durch die sehr helle, fast rein weiße Färbung der Flügeloberseite.

Im Jahr 1982 erscheint die Beschreibung eines anderen Taxons der *O. tarpeia*-Gruppe: *Oeneis sapozhnikovi* KORSHUNOV (Typenfundort: Mongolei, Zentralaimak, 10 km NW Mungen-Mort). Für dieses Taxon wird die helle, fast weiße Färbung gleichfalls als typisch angeführt. KORSHUNOV bemerkt in seiner Arbeit, daß die Tiere von *O. tarpeia* von den östlichen Populationen wesentlich heller als jene aus dem Westen sind, nämlich nicht bräunlich sondern gelblich. Er schreibt weiter, daß diese hellen Falter von ALPHERAKY unter dem Namen *lederi* beschrieben worden sind. Wir untersuchten die Typenserie von *O. tarpeia lederi*, die sich im Zoologischen Museum St. Petersburg befindet, und stellten fest, daß ALPHERAKY tatsächlich als var. *lederi* weißlichgraue Falter beschrieben hat. Aus dieser Syn-typenserie legen wir als Lectotypus denjenigen Falter fest, den SCHWANWITSCH (1929) auf pl. VI, fig. 159 abgebildet hat. Der Lectotypus ♂ ist etikettiert:

- 1) "*lederi*, B. N. SCHWANWITSCH, Zeitsch. Morph. Oekol. 13, pl. VI, fig. 159, 1929"
- 2) "Urga, LEDER"
- 3) "coll. NIK. MICH."
- 4) "praeparat N 14650"

Da die von KORSHUNOV beschriebene *O. sapozhnikovi* von *O. tarpeia lederi* kaum zu unterscheiden ist und dazu beide Taxa aus der gleichen geographischen Region stammen, erscheint es uns gerechtfertigt, das Taxon *sapozhnikovi* KORSHUNOV mit *O. tarpeia lederi* zu synonymisieren:

O. tarpeia PALL. var. *lederi*. ALPH., 1897 = *O. sapozhnikovi* KORSHUNOV, 1982 **syn. nov.**

LUKHTANOV fing 1992 in Buratien/Transbaikalgebiet eine relativ große Serie einer bisher unbeschriebenen Unterart von *O. tarpeia*, die sich sehr deutlich aufgrund einiger konstanter Merkmale von den beiden zuvor erwähnten Unterarten unterscheidet. Diese Unterart benennen wir

Oeneis tarpeia grossi subspec. nov.

Den Namen vergeben wir posthum im Gedenken an und zu Ehren von Dr. F. J. GROSS (1928–1985), dem leider viel zu früh verstorbenen Satyriden-Spezialisten und exzellenten Kenner der Gattung *Oeneis* (EITSCHBERGER, 1986).

Beschreibung

Holotypus ♂, Südsibirien, Buratien, 20 km NW Selenduma, 600m, 31.V.1992, V. LUKHTANOV leg., deponiert im Zoologischen Museum St. Petersburg. Spannweite M3–M3: 41,3 mm; Vorderflügelänge, der Diagonalen Wurzel–Apex: 24 mm.

Allotypus ♀ und Paratypen 33 ♂♂, 1 ♀ mit gleichen Fundortetiketten, 26.–31.V.1992, V. LUKHTANOV leg., in EMEM, Paratypen 14 ♂♂, 2 ♀♀, mit gleicher Etikettierung, im Zoologischen Museum St. Petersburg.

Charakteristische Unterscheidungsmerkmale

Von *O. tarpeia lederi* unterscheidet sich die neue Unterart durch die Grundfarbe der Flügel, die von hellgelb bis gelb-sandfarben variiert, während sie bei *O. tarpeia lederi* milchigweiß, mit zuweilen gelblicher Tönung ist. Von der namenstypischen Unterart unterscheidet sich *O. tarpeia grossi* subspec. nov. durch die wesentlich hellere Grundfarbe der Flügeloberseite, die etwas schmalere, dunkle Randbinde, die größeren, ovalen, dunklen Submarginalflecke und die sehr stark marmorierte Unterseite, besonders auf den Hinterflügeln.

Beschreibung ♂♂ (Vorderflügelänge 21–24 mm)

Oberseite: Fransen der Vorderflügel hellgrau und braun gescheckt, auf den Hinterflügeln hellgrau. Duftschuppenfleck fehlend. Die Vorderflügel mit relativ schmalen, dunkelbraunem Rand, zahllosen braunen Strichen am Vorderrand und in der Diskalzelle, sowie einer Reihe aus 3–5 schwarzen Submarginalflecken. Die Flecken in den Zellen M1–M2, M3–Cu1 und C1–Cu2 sind besonders groß und oval. Die Hinterflügel, im Vergleich zu den Vorderflügeln, mit schmalerem dunkelbraunem Rand und mit hervorgehobenen helleren Adern, undeutlicher Diskalbinde und 3–5 schwarzen Submarginalflecken, die in den Zellen M1–M2, M3–Cu1 und Cu1–Cu2 wesentlich größer sind als die übrigen. Die Submarginalflecken sind jedoch nicht so stark oval geformt wie die der Vorderflügel, sie sind fast rund. Die Grundfarbe der Flügel ist gelb-sandfarbig.

Unterseite: Vorderflügel hell bräunlichgelb mit zahlreichen braunen Strichen in der Diskalzelle, am Vorderrand und im Apex; meistens mit 4 schwarzen Submarginalflecken.

Hinterflügel bräunlich, stark mit braunen Strichen marmoriert, die Adern hell und weißlich hervortretend, mit deutlich brauner Diskalbinde und 3–5 schwarzen Submarginalflecken.
♀♀ Vorderflügelänge 25–27 mm. Ähnlich den ♂♂, jedoch wesentlich größer als diese.
Die Vorderflügel breiter und rundlicher, mit 4–6 schwarzen Submarginalflecken, die größer als bei den ♂♂ sind.

Ökologie

Die Falter fliegen Ende Mai und Anfang Juni in den niedrigen Gebirgen Buratiens und bevorzugen dort relativ flache, steppenartige, grasreiche Plätze in Höhen von 500–1000m.

Verbreitung

Bisher nur vom Typenfundort bekannt.

Literatur

- ALPHERAKY, S. (1897): Memoire sur differents lépidoptères, tant nouveaux que peu connue, de la faune paléarctique. – ROMANOFF: Mem. Lep. **9**:185–227.
- CRAMER, P. (1782): Papillons exotiques **4**:169, figs. 375E, F.
- EITSCHBERGER, U. (1986): Dr. rer. nat. FRANZ JOSEF GROSS 1928–1985. – *Atalanta* **16**:415–419.
- GRUM-GRSHIMAILO, G. (1891): Lepidoptera nova Asia Centrali novissime lecta et descript. – *Horae Soc. Ent. Ross.* **25**:458.
- KORSHUNOV, J. P. (1982): New form of club-shaped Lepidoptera (Lepidoptera, Rhopalocera) from Northern Asia. *Gelminty, Kleshchi i nasekomye, Novosibirsk*, p. 86–91 (in russisch).
- PALLAS, P. (1771): Reisen durch verschiedene Provinzen des Russischen Reiches in den Jahren 1768–1774. – St. Petersburg.
- SCHWANWITSCH, B. N. (1929): Evolution of the wing-pattern in palaeartic Satyridae. I. Genera *Satyrus* and *Oeneis*. – *Z. Morph. Ökol. Tiere* **13**:559–654, 7 pls.

Erklärung der Farbtafel Va (p. 427):

Abb. 1–3: *Oeneis tarpeia grossi* subsp. nov.

- 1) Holotypus ♂, Oberseite, Südsibirien, Buratien, 20 km NW Selenduma, 600m, 31.V.1992, V. LUKHTANOV leg., in coll. Zoologisches Museum St. Petersburg.
- 2) Allotypus ♀, Oberseite, gleiche Daten wie Holotypus, in EMEM.
- 3) Paratypus ♂, Unterseite, gleiche Daten wie Holotypus, in EMEM.

Abb. 4–6: *Oeneis tarpeia tarpeia* PALLAS, 1771

- 4) Unterseite ♂, Kasachstan, Ust-Kamenogorsk-Gebiet, Saurkette, Saikan Gebirge, 50 km E Saisan, 47° 46' N, 85° 29' E, 9.VI.1992, A. & V. LUKHTANOV leg., in EMEM.
- 5) Oberseite ♂, "Ross. mer., Gerz." ex coll. Dr. F. J. GROSS in EMEM.
- 6) Oberseite ♀, Daten wie Abb. 4, in EMEM.

1	2
3	4
5	6

Anschriften der Verfasser

Dr. ULF EITSCHBERGER
Humboldtstraße 13a
D-95168 Marktleuthen
Deutschland

Dr. VLADIMIR A. LUKHTANOV
Sredneokhtinski pr.d.5, K.v.49
195027 St. Petersburg
Rußland

Farbtafel Va

EITSCHBERGER, U. & V. A. LUKHTANOV: Eine neue Unterart von *Oeneis tarpeia* PALLAS, 1771 aus Buratien im Transbaikal (Lepidoptera, Satyridae). – *Atalanta* **25**(1/2):163 – 166.

Abb. 1–3: *Oeneis tarpeia grossi* subspec. nov.

1) Holotypus ♂, Oberseite, Südsibirien, Buratien, 20 km NW Selenduma, 600m, 31.V.1992, V. LUKHTANOV leg., in coll. Zoologisches Museum St. Petersburg.

2) Allotypus ♀, Oberseite, gleiche Daten wie Holotypus, in EMEM.

3) Paratypus ♂, Unterseite, gleiche Daten wie Holotypus, in EMEM.

Abb. 4–6: *Oeneis tarpeia tarpeia* PALLAS, 1771

4) Unterseite ♂, Kasachstan, Ust-Kamenogorsk-Gebiet, Saurkette, Saikan Gebirge, 50 km E Saisan, 47° 46' N, 85° 29' E, 9.VI.1992, A. & V. LUKHTANOV leg., in EMEM.

5) Oberseite ♂, "Ross. mer., Gerz." ex coll. Dr. F. J. GROSS in EMEM.

6) Oberseite ♀, Daten wie Abb. 4, in EMEM.

1	2
3	4
5	6

Farbtafel Vb

LUKHTANOV, V. A. & A. G. LUKHTANOV: Eine neue Unterart aus der Gattung *Paralasa* aus dem Boguty-Gebirge in Südostkasachstan (Lepidoptera, Satyridae). *Atalanta* **25**(1/2): 167 – 169.

Abb. 1: *Paralasa jordana bogutena* subspec. nov. ♂, Paratypus, Kasachstan, Alma-Ata-Gebiet, Boguty-Gebirge, 900–1300m, 9.–11.VI.1993, V. & A. LUKHTANOV leg., in EMEM. Oberseite.

Abb. 2: *Paralasa jordana bogutena* subspec. nov. ♂, Paratypus, Kasachstan, Alma-Ata-Gebiet, Boguty-Gebirge, 900–1300m, 9.–11.VI.1993, V. & A. LUKHTANOV leg., in EMEM. Unterseite.

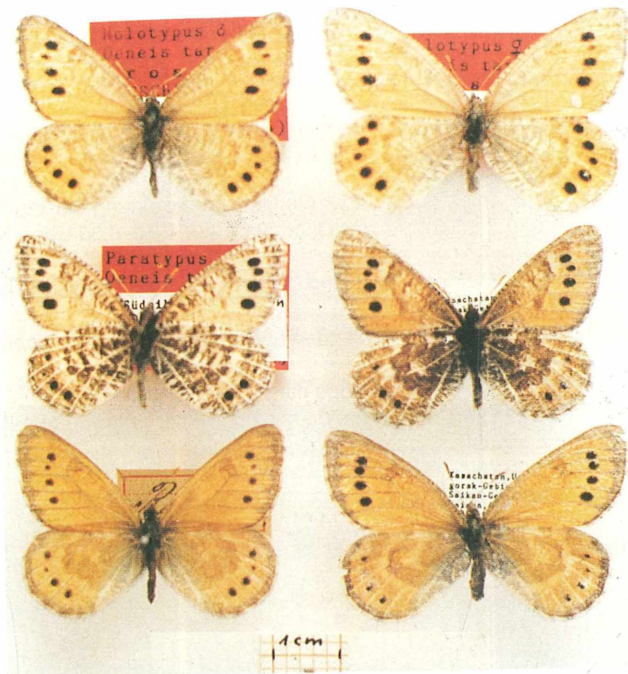
Abb. 3: *Paralasa jordana bogutena* subspec. nov. ♀, Paratypus, Kasachstan, Alma-Ata-Gebiet, Boguty-Gebirge, 900–1300m, 9.–11.VI.1993, V. & A. LUKHTANOV leg., in EMEM. Oberseite.

Abb. 4: *Paralasa jordana bogutena* subspec. nov. ♀, Paratypus, Kasachstan, Alma-Ata-Gebiet, Boguty-Gebirge, 900–1300m, 9.–11.VI.1993, V. & A. LUKHTANOV leg., in EMEM. Unterseite.

Aufnahmen: ULF EITSCHBERGER

1	2
3	4

Farbtafel Va/b



ZOBODAT - www.zobodat.at

Zoologisch-Botanische Datenbank/Zoological-Botanical Database

Digitale Literatur/Digital Literature

Zeitschrift/Journal: [Atalanta](#)

Jahr/Year: 1994

Band/Volume: [25](#)

Autor(en)/Author(s): Eitschberger Ulf, Lukhtanov Vladimir A.

Artikel/Article: [Eine neue Unterart von Oeneis tarpeia Pallas, 1771 aus Buratien im Transbaikal \(Lepidoptera, Satyridae\) 163-166](#)