

**Beitrag zur Rhopalocera-Fauna der nordmalayischen Insel Langkawi
mit Bemerkungen zu Artstatus und Verbreitung
der Lycaenide *Chilades putli* KOLLAR, 1848**

(Insecta, Lepidoptera)

von

JOSEF J. DE FREINA

eingegangen am 23.X.2002

Summary: In this paper a report is given about a lepidopterological excursion to the north-western malayan island of Langkawi. The Rhopalocera-list is based upon records and personal investigations of the author during the period of mid November to mid December 1992. It lists 125 species, one of them being the first record for the malayan region: *Chilades putli* (KOLLAR, 1848) (Lycaenidae, Lycaeninae), another one is the first record for the fauna of Langkawi island: *Parantica agleoides* (C. & R. FELDER, 1860) (Nymphalidae, Danainae). Informative taxonomical and zoogeographical aspects on *Chilades putli* (KOLLAR, 1848) are given.

Zusammenfassung: Die vom Autor Mitte November bis Mitte Dezember 1992 auf der nord-malayischen Insel Langkawi gesammelten Tagfalter werden aufgelistet. In diesem relativ kurzen Zeitraum werden 125 Arten nachgewiesen, die eindrucksvoll den Falterreichtum dieser nordmalayischen Insel bestätigen. Für die Lepidopterenfauna Langkawis können 2 neue Arten nachgewiesen werden: *Parantica agleoides* (C. & R. FELDER, 1860) (Nymphalidae, Danainae) sowie *Chilades putli* (KOLLAR, 1848) (Lycaenidae, Lycaeninae). Für letztere stellt dies zugleich den Erstnachweis für die malayische Region dar. Zur Systematik und Verbreitung von *Chilades putli* mit Neunachweisen aus dem südostasiatischen Raum werden Daten geliefert.

Liste der Fundorte auf Langkawi:

- 1) Temonyong Umg., 10 m, 13.–16.XII. (SO-Langkawi).
- 2) Durian Perangin, 5 km SE Padang Lalang, Air Terjun, 50–100 m, 17.XI. (nordöstliches Zentral-Langkawi).
- 3) Lubok Semilang, Mount Gunung-Raya-Region, 70 m, 19.–21.XI. (Zentral-Langkawi).
- 4) Pantai Cenang, 1–10 m, 13.XI.–16.XII. (SW-Langkawi).
- 5) Telega Tujuh, 400–600 m, 13.–26.XI. (NW-Langkawi).
- 6) Bumbon, 50 m, 20.–26.XI. (W-Langkawi).



Systematische Liste

Familie Papilionidae

Subfamilie Papilioninae

Genus *Troides* HÜBNER, [1819]

Subgenus *Troides*

Troides helena (LINNAEUS, 1758) ssp. *cerberus* (C. & R. FELDER, [1865])
(Gürtelpuppe siehe Farbtafel XXIV, Abb. 16)

Temonyong

Troides amphrysus (CRAMER, [1779]) ssp. *ruficollis* (BUTLER, [1879])
Padang Lalang

Genus *Pachliopta* REAKIRT, [1865]

Subgenus *Pachliopta*

Pachliopta aristolochiae (FABRICIUS, 1775) ssp. *asteris* (ROTHSCHILD, 1908)
Temonyong

Subgenus *Losaria* MOORE, [1902]

Pachliopta coon (FABRICIUS, 1793) ssp. *doubleday* (WALLACE, 1865)
Temonyong, Pantai Cenang

Genus *Chilasa* MOORE, 1881

Chilasa clytia (LINNAEUS, 1758) ssp. *clytia*
(erwachsene Raupe und Puppe siehe Farbtafel XXIV, Abb. 18, 19)
Temonyong

Genus *Papilio* LINNAEUS, 1758

Subgenus *Princeps* HÜBNER, [1807]

Papilio demoleus LINNAEUS, 1758 ssp. *malayanus* WALLACE, [1807]
Pantai Cenang

Papilio demolion CRAMER, [1776] ssp. *demolion*
Temonyong

Papilio nephelus BOISDUVAL, 1836 ssp. *annulus* PENDLEBURY, 1936
Temonyong

Papilio helenus LINNAEUS, 1758 ssp. *helenus*
Pantai Cenang+e.l.

Papilio polytes LINNAEUS, 1758 ssp. *romulus* CRAMER, [1775]
(erwachsene Raupe siehe Farbtafel XXIV, Abb. 17)
Temonyong, Pantai Cenang

Papilio palinurus FABRICIUS, 1787 ssp. *palinurus*
Temonyong

Papilio memnon LINNAEUS, 1758 ssp. *agenor* LINNAEUS, 1758
Lubok Semilang, Padang Lalang

Genus *Graphium* SCOPOLI, 1777

Graphium evemon (BOISDUVAL, 1836) ssp. *eventus* (FRUHSTORFER, [1908])

Lubok Semilang, Padang Lalang

Graphium agamemnon (LINNAEUS, 1758) ssp. *mecisteus* (DISTANT, 1885)

(♂ siehe Farbtafel XXIV, Abb. 20)

Padang Lalang

Genus *Pathysa* REAKIRT, [1865]

Subgenus *Pathysa* REAKIRT, [1865]

Pathysa antiphates (CRAMER, [1775]) ssp. *itamputi* (BUTLER, 1885)

Pantai Cenang, Temonyong

Subgenus *Paranticopsis* WOOD-MASON & DE NICEVILLE, [1887]

Paranticopsis macareus (GODART, 1819) ssp. *perakensis* (FRUHSTORFER, 1899)

Lubok Semilang, Padang Lalang

Familie Pieridae

Subfamilie Pierinae

Genus *Delias* HÜBNER, [1819]

Delias hyparete (LINNAEUS, 1758) ssp. *metarete* BUTLER, [1879]

Pantai Cenang, Temonyong

Genus *Leptosia* HÜBNER, [1818]

Leptosia nina (FABRICIUS, 1793) ssp. *nina*

Genus *Appias* HÜBNER, [1819]

Appias nero (FABRICIUS, 17983) ssp. *figulina* (BUTLER, 1867)

Padang Lalang

Genus *Catopsilia* HÜBNER, [1819]

Catopsilis pyranthe (LINNAEUS, 1758) ssp. *pyranthe*

Temonyong

Catopsilis pomona (FABRICIUS, 1775) ssp. *pomona*

(Raupen siehe Farbtafel XXIV, Abb. 21)

Pantai Cenang, Temonyong

Genus *Eurema* HÜBNER, [1819]

Eurema hecabe (LINNAEUS, 1758) ssp. *contubernalis* (MOORE, 1886)

Pantai Cenang, Temonyong

Eurema simulatrix (SEMPER, 1891) ssp. *littorea* MORISHITA, 1968

Pantai Cenang, Temonyong

Eurema blanda (BOISDUVAL, 1836) ssp. *snelleni* (MOORE, [1907])

Pantai Cenang, Temonyong

Genus *Gandaca* MOORE, [1906]

Gandaca harina (HORSFIELD, [1829]) ssp. *distanti* MOORE, [1906]
Lubok Semilang, Telega Tujuh

Familie *Nymphalidae*

Subfamilie *Danainae*

Genus *Danaus* KLUK, 1802

Subgenus *Anosia* HÜBNER, 1816

Danaus (Anosia) chrysippus (LINNAEUS, 1758) ssp. *chrysippus*
Pantai Cenang

Subgenus *Salatura* MOORE, [1880]

Danaus (Salatura) genutia (CRAMER, [1779]) ssp. *genutia*
Pantai Cenang, Temonyong, Padang Lalang

Danaus (Salatura) melanippus (CRAMER, [1777]) ssp. *hegesippus* (CRAMER, [1777])
Temonyong

Genus *Tirumala* MOORE, [1880]

Tirumala septentrionis (BUTLER, 1874) ssp. *septentrionis*
Temonyong

Tirumala gautama (MOORE, 1877) ssp. *gautama*
Temonyong

Genus *Parantica* MOORE, [1880]

Parantica aspasia (FABRICIUS, 1787) ssp. *aspasia*
Lubok Semilang

Parantica agleoides (C. & R. FELDER, 1860) ssp. *agleoides*
Pantai Cenang, Temonyong, Lubok Semilang, Padang Lalang
Erstnachweis für die Insel Langkawi. Die Art ist in mehreren Unterarten von Südburma
und Südthailand über die gesamte malayische Halbinsel bis Sumatra, Java und Borneo verbreitet.

Parantica aglea (STOLL, 1782) ssp. *melanoides* MOORE, 1883
Lubok Semilang

Genus *Euploea* FABRICIUS, 1807

Euploea modesta BUTLER, 1866 ssp. *modesta*
Pantai Cenang, Temonyong, Lubok Semilang, Padang Lalang

Euploea camaralzeman BUTLER, 1866 ssp. *paraclaudina* PENDLEBURY, 1939
Pantai Cenang

Euploea core (CRAMER, [1780]) ssp. *graminifera* (MOORE, 1883)
Pantai Cenang

Euploea algea (GODART, 1819) ssp. *menetriesii* C. & R. FELDER, 1860
Temonyong, Telega Tujuh

- Euploea doubledayi* C. & R. FELDER, [1865] ssp. *evalinda* (SWINHOE, 1899)
Padang Lalang, Temonyong, Telega Tujuh
- Euploea sylvester* (FABRICIUS, 1793) ssp. *harrisii* C. & R. FELDER, [1865]
Temonyong, Lubok Semilang
- Euploea mulciber* (CRAMER, 1777) ssp. *mulciber*
(♂-Imago siehe Farbtafel XXIV, Abb. 22)
Pantai Cenang, Temonyong, Lubok Semilang, Padang Lalang
- Euploea klugi* MOORE, [1858] ssp. *erichsonii* C. & R. FELDER, [1865]
Temonyong, Lubok Semilang
- Euploea radamanthus* (FABRICIUS, 1793) ssp. *radamanthus*
Temonyong, Lubok Semilang, Padang Lalang

Subfamilie Satyrinae

Genus *Melanitis* FABRICIUS, 1807

- Melanitis leda* (LINNAEUS, 1758) ssp. *leda*
Temonyong

Genus *Elymnias* HÜBNER, [1818]

- Elymnias hypermnestra* (LINNAEUS, 1763) ssp. *tinctoria* MOORE, [1879]
Temonyong

Genus *Mycalesis* HÜBNER, [1818]

- Mycalesis perseus* (FABRICIUS, 1775) ssp. *cephesus* BUTLER, 1867
Pantai Cenang, Temonyong
- Mycalesis mineus* (FABRICIUS, 1758) ssp. *macromalayana* FRUHSTORFER, 1911
Pantai Cenang, Temonyong

Genus *Orsotriaena* WALLENGREN, 1858

- Orsotriaena medus* (FABRICIUS, 1775) ssp. *cinerea* (BUTLER, 1867)
Pantai Cenang, Temonyong

Genus *Yphtima* HÜBNER, [1818]

- Yphtima baldus* (FABRICIUS, 1775) ssp. *newboldi* DISTANT, 1882
Lubok Semilang, Padang Lalang, Temonyong

Subfamilie Morphinae

Genus *Amathusia* FABRICIUS, 1807

- Amathusia phidippus* (LINNAEUS, 1763) ssp. *phidippus*
Temonyong

Genus *Ariadne* HORSFIELD, [1829]

Ariadne ariadne (LINNAEUS, 1763) ssp. *ariadne*

Pantai Cenang, Temonyong

Genus *Cupha* BILLBERG, 1820

Cupha erymanthis (DRURY, [1773]) ssp. *lotis* (SULZER, 1776)

Lubok Semilang, Temonyong

Genus *Phalanta* HORSFIELD, [1829]

Phalanta phalanta (DRURY, [1773]) ssp. *phalanta*

Lubok Semilang

Genus *Cirrochroa* DOUBLEDAY, [1847]

Cirrochroa surya MOORE, [1879] ssp. *siamensis* FRUHSTORFER, 1906

Lubok Semilang

Cirrochroa emalea (GUÉRIN-MÉNEVILLE, 1843) ssp. *emalea*

Temonyong, Telega Tujuh

Genus *Junonia* HÜBNER, [1819]

Junonia atlites (LINNAEUS, 1763) ssp. *atlites*

Temonyong

Junonia almana (LINNAEUS, 1758) ssp. *javana* C. FELDER, 1862

Temonyong

Junonia lemonias (LINNAEUS, 1758) ssp. *lemonias*

Pantai Cenang, Temonyong

Junonia orithya (LINNAEUS, 1758) ssp. *wallacei* DISTANT, 1883

Temonyong

Genus *Cyrestis* BOISDUVAL, 1832

Cyrestis themire HONRATH, [1884] ssp. *themire*

Temonyong

Cyrestis cocles (FABRICUS, 1787) ssp. *earli* DISTANT, 1883

Telega Tujuh

Genus *Neptis* FABRICIUS, 1807

Neptis hylas (LINNAEUS, 1758) ssp. *papaja* MOORE, [1875]

Pantai Cenang, Padang Lalang, Temonyong

Neptis leucoporis FRUHSTORFER, 1908 ssp. *resina* FRUHSTORFER, 1908

Temonyong

Genus *Athymna* WESTWOOD, [1850]

Athymna perius (LINNAEUS, 1758) ssp. *perius*

Temonyong

Athymna nefte (CRAMER, [1779]) ssp. *subrata* MOORE, 1858
Pantai Cenang

Genus *Lebadea* C. FELDER, 1861
Lebadea martha (FABRICIUS, 1787) ssp. *martha*
Lubok Semilang, Padang Lalang

Genus *Parthenos* HÜBNER, [1819]
Parthenos sylvia (CRAMER, [1775]) ssp. *lilacinus* BUTLER, [1879]
(♂-Imago siehe Farbtafel XXIV, Abb. 23)
Lubok Semilang

Genus *Tanaecia* BUTLER, [1869]
Tanaecia clathrata (VOLLENHOEVEN, 1862) ssp. *violaria* BUTLER, 1869
Temonyong
Tanaecia julii (LESSON, 1837) ssp. *xiphiones* (BUTLER, [1869])
Pantai Cenang
Tanaecia flora M. R. BUTLER, 1873 ssp. *andersonii* MOORE, 1884
Pantai Cenang
Tanaecia cocytus (FABRICIUS, 1787) ssp. *cocytus*
Lubok Semilang

Genus *Euthalia* HÜBNER, [1819]
Euthalia aconthea (CRAMER, [1777]) ssp. *garuda* (MOORE, [1858])
Pantai Cenang, Temonyong
Euthalia mahadeva (MOORE, 1859) ssp. *zichrina* FRUHSTORFER, 1904
Temonyong

Genus *Bassarona* MOORE, [1879]
Bassarona teuta (DOUBLEDAY, [1848]) ssp. *rayana* (MORISHITA, 1968)
Lubok Semilang
Bassarona dunya (DOUBLEDAY, [1848]) ssp. *dunya*
Temonyong

Genus *Lexias* BOISDUVAL, [1832]
Lexias pardalis (MOORE, 1878) ssp. *dirteana* (CORBET, 1941)
Padang Lalang, Temonyong

Genus *Euripus* DOUBLEDAY, [1848]
Euripus nytelius (DOUBLEDAY, 1845) ssp. *euploeoides* C. R. FELDER, [1867]
Temonyong

Familie Lycaenidae

Subfamilie Riodinidae

Genus *Abisara* C. & R. FELDER, 1860

Abisara saturata (MOORE, 1878) ssp. *kausambioides* DE NICÉVILLE, [1896]
Lubok Semilang

Genus *Laxita* BUTLER, [1879]

Laxita thuisto (HEWITSON, [1861]) ssp. *thuisto*
Temonyong, Lubok Semilang

Genus *Taxila* DOUBLEDAY, 1847

Taxila haquinus (FABRICIUS, 1793) ssp. *haquinus*
Telega Tujuh

Subfamilie Poritiinae

Genus *Poritia* MOORE, [1866]

Poritia erycinoides (C. & R. FELDER, [1865]) ssp. *phraatica* HEWITSON, 1878
Telega Tujuh, Lubok Semilang

Poritia hewitsoni MOORE, [1866] ssp. *taleva* CORBET, 1940
Lubok Semilang, Durian Perangin

Genus *Simiskina* DISTANT, 1886

Simiskina pharyge (HEWITSON, 1874) ssp. *deolina* (FRUHSTORFER, 1917)
Telega Tujuh, Lubok Semilang

Subfamilie Miletinae

Genus *Miletus* HÜBNER, [1819]

Miletus gaesa (DE NICEVILLE, 1895) ssp. *gaesa*
Temonyong

Miletus biggsii (DISTANT, 1884) ssp. *biggsii*
Temonyong

Genus *Allotinus* C. & R. FELDER, [1865]

Subgenus *Paragerydus* DISTANT, 1884

Allotinus (Paragerydus) unicolor C. & R. FELDER, [1865] ssp. *unicolor*
Lubok Semilang, Durian Perangin, Telega Tujuh

Genus *Spalgis* MOORE, 1879

Spalgis epjus (WESTWOOD, [1851]) ssp. *epjus*
Pantai Cenang

Subfamilie Lycaeninae

Genus *Castalius* HÜBNER, [1819]

Castalius rosimon (FABRICIUS, 1775) ssp. *rosimon*

Temonyong, Pantai Cenang, Bumbon, Padang Lalang, Durian Perangin

Genus *Discolampa* TOXOPEUS, 1929

Discolampa ethion (WESTWOOD, [1851]) ssp. *thalimar* (FRUHSTORFER, 1922)

Temonyong

Genus *Caleta* FRUHSTORFER, 1922

Caleta elna (HEWITSON, [1876]) ssp. *elvira* (FRUHSTORFER, 1918)

Durian Perangin, Padang Lalang, Lubok Semilang, Temonyong

Genus *Neopithecops* DISTANT, 1884

Neopithecops zalmora (BUTLER, 1870) ssp. *zalmora*

Bumbon, Pantai Cenang

Genus *Zizina* CHAPMAN, 1910

Zizina otis (FABRICIUS, 1787) ssp. *lampa* (CORBET, 1940)

Temonyong, Pantai Cenang, Bumbon, Lubok Semilang, Durian Perangin

Genus *Zizeeria* CHAPMAN, 1910

Zizeeria karsandra (MOORE, 1865)

Pantai Cenang, Bumbon

Genus *Zizula* CHAPMAN, 1910

Zizula hylax (FABRICIUS, 1775) ssp. *pygmaea* (SNELLEN, 1876)

Pantai Cenang, Bumbon

Genus *Catochrysops* BOISDUVAL, 1832

Catochrysops strabo (FABRICIUS, 1793) ssp. *strabo*

Pantai Cenang

Genus *Lampides* HÜBNER, [1819]

Lampides boeticus (LINNAEUS, 1767)

Temonyong

Genus *Jamides* HÜBNER, [1819]

Jamides bochus (STOLL, 1782) ssp. *nabonassar* (FRUHSTORFER, 1915)

Bumbon

Jamides celeno (CRAMER, [1775]) ssp. *aelianus* (FABRICIUS, 1793)

Pantai Cenang, Bumbon, Lubok Semilang, Temonyong

Jamides parasaturatus (FRUHSTORFER, 1915) ssp. *paramalaccanus* RILEY & CORBET, 1938

Bumbon

Genus *Nacaduba* MOORE, 1881

Nacaduba sanaya FRUHSTORFER, 1916 ssp. *elioti* CORBET, 1938

Lubok Semilang

Nacaduba berenice (HERRICH-SCHÄFFER, 1869) ssp. *icena* FRUHSTORFER, 1916

Lubok Semilang

Genus *Prosotas* H. H. DRUCE, 1891

Prosotas pia TOXOPEUS, 1929 ssp. *pia*

Temonyong, Durian Perangin, Pantai Cenang

Genus *Anthene* DOUBLEDAY, 1847

Anthene emolus (GODART, [1824]) ssp. *goberus* (FRUHSTORFER, 1916)

Pantai Cenang, Temonyong

Genus *Arhopala* BOISDUVAL, 1832

Arhopala ijanensis BETHUNE-BAKER, 1897

Temonyong

Arhopala perimuta (MOORE, [1858]) ssp. *regina* CORBET, 1941

Lubok Semilang

Arhopala democritus (FABRICIUS, 1793) ssp. ?*democritus*

Telega Tujuh, Lubok Semilang

Arhopala ariana (EVANS, [1925]) ssp. *wilcocksii* ELIOT, 1973

Lubok Semilang, Telega Tujuh

Arhopala ace DE NICEVILLE, [1893] ssp. *ace*

Telega Tujuh

Arhopala sublustris BETHUNE-BAKER, 1904 ssp. *ridleyi* CORBET, 1941

Pantai Cenang, Lubok Semilang

Arhopala zambra SWINHOE, [1911] ssp. *zambra*

Telega Tujuh

Arhopala abseus (HEWITSON, 1862) ssp. *abseus*

Temonyong

Genus *Flos* DOHERTY, 1889

Flos apidanus (CRAMER, [1777]) ssp. *ahamus* DOHERTY, 1891

Pantai Cenang, Temonyong

Genus *Surendra* MOORE, 1879

Surendra vivarna (HORSFIELD, [1829]) ssp. *amisena* (HEWITSON, 1862)

Temonyong

Genus *Amblypodia* HORSFIELD, [1829]

Amblypodia anita HEWITSON, 1862 ssp. *anita*

Temonyong

Genus *Loxura* HORSFIELD, [1829]

Loxura atymnus (STOLL, [1780]) ssp. *fuconius* FRUHSTORFER, [1912]

Pantai Cenang, Temonyong, Lubok Semilang, Durian Perangin

Genus *Cheritra* MOORE, 1881

Cheritra freja (FABRICIUS, 1793) ssp. *freja*

Pantai Cenang

Genus *Drupadia* MOORE, 1884

Drupadia ravindra (HORSFIELD, [1828]) ssp. *moorei* (DISTANT, 1882)

Durian Perangin, Telega Tujuh, Temonyong

Genus *Eliotia* HAYASHI, 1978

Eliotia jalindra (HORSFIELD, [1829]) ssp. *burbona* (HEWITSON, 1878)

Temonyong

Genus *Hypolycaena* C. & R. FELDER, 1862

Hypolycaena erylus (GODART, [1824]) ssp. *teatus* FRUHSTORFER, [1912]

Pantai Cenang, Temonyong

Genus *Zeltus* DE NICÉVILLE, 1890

Zeltus amasa (HEWITSON, [1865]) ssp. *maximinianus* FRUHSTORFER, [1912]

Pantai Cenang

Genus *Rapala* MOORE, 1881

Rapala damona SWINHOE, 1890

Temonyong

Rapala iarbus (FABRICIUS, 1787) ssp. *iarbus*

Pantai Cenang, Temonyong

Rapala manea (HEWITSON, [1863]) ssp. *chozeba* (HEWITSON, [1863])

Bumbon

Rapala rhoecus DE NICEVILLE, [1895] ssp. *rhoecus*

Temonyong

Genus *Araotes* DOHERTY, 1889

Araotes laphitis (MOORE, [1858]) ssp. *uruwela* FRUHSTORFER, [1912]

Durian Parangin

Genus *Chilades* MOORE, [1881]

Chilades putli (KOLLAR, 1848)

(1♀ siehe Farbtafel XXIV, Abb. 3, 4)

Pantai Cenang

Neu für Langkawi bzw. Malaysia.

Das gelistete Belegmaterial befindet sich im lepidopterologischen Museum Witt, München (Zool. Staatsslg. München), partim (Lycaenidae) in der Sammlung des Autors.

Zur Systematik und Verbreitung von *Chilades putli* (KOLLAR, 1848)

Die artliche Trennung der Taxa *trochylus* FREYER, [1845] und *putli* KOLLAR, 1848 - als infra-subspezifische Form von *trochylus* beschrieben - wurde durch FORSTER (1980) aufgrund genitalmorphologischer Unterschiede propagiert. Spätere Autoren wie COMMON & WATERHOUSE (1981) oder D'ABRERA (1986, part III: 651) vernachlässigen diese taxonomische Entscheidung und zitieren *putli* weiterhin im Unterartstatus von *C. trochylus*, was unzutreffend ist. *Chilades putli* ist ein indopazifisch verbreitetes Faunenelement, ihre Schwesterart *trochylus* dagegen paneremisch-eurasiatisch verbreitet.

Während noch bei FORSTER bzw. in der restlichen jüngeren Literatur beide Taxa im Genus *Freyeria* COURVOISIER, 1920 geführt werden, stellen TOLMAN (1995), HESSELBARTH et al. (1995: 586) oder BÁLINT & JOHNSON (1997) *trochylus* aus plausiblen Gründen in den Genus *Chilades* MOORE, [1881] (syn. *Freyeria* COURVOISIER, 1920; jüngeres subjektives Synonym).

Konsequenterweise ist auch *putli* nach manch unpassender Kombination (beispielsweise zwischenzeitlich im Genus *Zizeeria* CHAPMAN, 1910 (WOODHOUSE, 1949: 111)) wieder in der von MOORE bei der Errichtung der Gattung *Chilades* MOORE, [1881] vorgenommenen Kombination *Chilades putli* (KOLLAR, 1848) stat. et comb. rev. zu kombinieren.

Weder von *trochylus* noch von *putli* sind die Verbreitungsareale ausreichend bekannt. Meist werden sie nur unvollständig (siehe BÁLINT & JOHNSON (1997) oder infolge von Verwechslung der beiden Arten falsch wiedergegeben.

Die nördliche Verbreitung von *putli* reicht von Ostafghanistan und Kaschmir (loc. typ.) über Pakistan (Prov. Peshawar, Hassan Abdal, 9.VIII.1977, leg. DE FREINA; Farbtafel XXIV, Abb. 1, 2) und Nepal ostwärts bis China (lo, 1990: 690). Süd- bzw. südostwärts dringt die Art über tropische Gebiete Indiens bis nach Sri Lanka (WOODHOUSE, 1949) vor. Weitere, wenn auch spärliche oder einzelne Nachweise liegen für Thailand, Burma (PINRATANA, 1981: 52), Sumatra, Java (als *gnoma* SNELLEN, 1876), Celebes (Erstnachweis: Centr. Celebes, Palu, Kalawara, leg. Dr. MARTIN, 6.VI.1912, 1 ♂ in Zool. Staatsslg. München; Farbtafel XXIV, Abb. 5), Philippinen, Neu Guinea (D'ABRERA 1986) und Australien (COMMON & WATERHOUSE, 1981: 594) vor.

Über die Verbreitung von *putli* in Malaysia schreibt D'ABRERA (1986: 651): „It is curious that the species does not appear to have been recorded in Peninsular Malaya.“ Auch von PENDLEBURY (1939), GRESSITT (1956), MORISHITA (1968), FLEMING (1975) oder in CORBET & PENDLEBURY (1991), dem ausführlichsten Werk über malayische Tagfalter, bleibt die Art unerwähnt. Um so mehr freut es den Autoren, daß er diese kleine und eher unscheinbare Lycaenidenart für die malayische Region nachweisen konnte.

Sowohl von *putli* als auch bei *trochylus* sind geographische Isolate bekannt. Genitalmorphologische Untersuchungen deuten denn auch auf die Existenz von Unterarten hin. Eine Revision beider Arten (DE FREINA, in Vorbereitung) ist alleine schon wegen mehrerer auf Verfügbarkeit und Konspezifität zu überprüfender Taxa notwendig. Unter anderen müssen *parva* MURRAY, 1874, *gnoma* SNELLEN, 1876 und *isophthalma* HERRICH-SCHÄFFER, 1869 artlich *trochylus* oder *putli* zugeordnet werden.

Alle *putli*-Nachweise aus der indoaustralischen Inselwelt stammen von niederschlagsreichen, monsunbeeinflußten Küstenbereichen. Die Art entwickelt sich an Leguminosae-Arten. Als Wirtspflanze australischer *putli* ist *Indigofera hirsuta* bekannt (COMMON & WATERHOUSE, 1981), für Sri Lanka *Pisum sativum*, *Lotus corniculatus* und *Indigofera* spec. (WOODHOUSE, 1949), für Langkawi *Indigofera* spec. (DE FREINA, persönl. Beobachtung).

Literatur

- BÁLINT, Z. & K. JOHNSON (1997): Reformation of the *Polyommatus* Section with a Taxonomic and Biogeographic Overview (Lepidoptera, Lycaenidae, Polyommagini). *Neue Ent. Nachrichten, Marktleuthen* **40**: 1–68.
- COMMON, I. F. B. & D. F. WATERHOUSE (1981): *Butterflies of Australia*. – Sydney (Angus & Robertson Publ.), revised ed., 682 S.
- CORBET, A. S. & H. M. PENDLEBURY (1991): *The Butterflies of the Malay Peninsula*. – Malayan Nature Society, United Selangor Press, Kuala Lumpur, 596 pp., 69 plates.
- D'ABRERA, B. (1986): *Butterflies of the Oriental Region, part 3 (Lycaenidae & Riodinidae)*. Melbourne, Australia (Verlag Hill House), 672 S.
- FORSTER, W. (1980): Einige neue Tagfalterformen aus Nepal (Lepidoptera, Rhopalocera). – *Sipixiana* **3** (1): 1–9.
- FLEMING, W. A. (1975): *Butterflies of West Malaysia & Singapore, Vol. II*. – Longman Malaysia Sdn. Berhad, Kuala Lumpur, 93 pp.
- GRESSITT, J. L. (1956): Some distribution patterns of Pacific Island Fauna. – *Syst. Zool.* **5**: 11–32.
- HESSELBARTH, G., OORSCHOT, H. VAN & S. WAGENER (1995): *Die Tagfalterfauna der Türkei unter Berücksichtigung der angrenzenden Länder*. – 3 Bde., Bocholt (Selbstverlag S. Wagener).
- Io, C. (Ed.) (1990): *Monographia Rhopalocerorum Sinensium, 2 Volumes*. – Henan Scientific and Technological Publishing House, Peking, 854 S.
- MOORE, F. (1880–1887): *The Lepidoptera of Ceylon*. – 3 Bde., London (L. Reeve & Co., 4, 1: XII + 190 S., 71 Farbtafeln [pp. 1–40, Taf. 1–18 Aug. 1880, pp. 41–190, Taf. 19–71 [1881]]).
- MORISHITA, K. (1968): Notes on the Butterflies of the Langkawi Islands, north-western extremity of Malaysia, with descriptions of new subspecies. – *Butterf. Moths [Tyô to Ga, Kyoto]* **19** (3/4): 61–69.
- PENDLEBURY, H. M. (1939): Notes on some new or little-known Malaysian Butterflies. – *J. fed. Malay St. Mus.* **18** (3): 380–394.
- PINRATANA, B. A. (1981): *Butterflies in Thailand, Vol. 4, Lycaenidae*. – Bangkok (Viratahm Press), 215 S., 36 Farbtafeln.
- TOLMAN, T. (1995): Notes on the life-cycle of *Chilades trochylus* (FREYER, 1844) in Greece and new host-plant family for European butterflies (Lepidoptera: Lycaenidae). – *Linneana Belgica* **15** (1): 3–5.
- WOODHOUSE, L. G. O. (1949): *The Butterfly Fauna of Ceylon*. – Colombo (The Colombo Apothecaries' Co. Ltd.), second ed., 232 S., 53 Tafeln.

Erklärung der Farbtafel XXIV (S. 453):

Chilades putli (KOLLAR, 1848)

Abb. 1: ♂, Pakistan, Prov. Peshawar, Hassan Abdal, 1000 m, 9.VIII.1977, leg. DE FREINA.

Abb. 2: Wie Abb. 1, Unterseite.

Abb. 3: ♀, Malaysia, Insel Langkawi, Pantai Cenang, 1–10 m, 17.XI.–2.XII.1992, leg. DE FREINA.

Abb. 4: Wie Abb. 3, Unterseite.

Abb. 5: ♂, C.-Celebes, Palu, 6.VI.1912, leg. Dr. MARTIN, Kalawara [in Zool. Staatsslg. München].

Abb. 6: ♀, NE-Australien, Queensland, Umg. Townsville, 10–30 m, 15.III.1944, leg. C. WYATT [in Zool. Staatsslg. München].

Abb. 7: Wie Abb. 6, Unterseite.

Chilades trochylus (FREYER, [1845])

Abb. 8: ♂, Griechenland, Thrakien, Umg. Drama, Pirgi, 250 m, 22.VII.1982, leg. JAKŠIĆ.

Abb. 9: ♂, Fundort wie Abb. 8, Unterseite.

Abb. 10: ♂, Griechenland, Thrakien, Umg. Drama, Pirgi, 250 m, 10.VII.1985, leg. SCHAUER.

Abb. 11: ♂, Fundort wie Abb. 10, Unterseite.

Abb. 12: ♀, Kleinasien, Prov. Konya, vic. Akşehir, Sultan Dağh, 1000–1500 m, 16.VII.–1.VIII. 1976, leg. DE FREINA.

Abb. 13: ♀, Afghanistan, Kabul-Fluß, Tang-i-Gharu-Schlucht, 1600 m, 22.–23.V.1977, leg. DE FREINA.

Abb. 14: ♀, wie Abb. 13.

Abb. 15: ♀, Namibia, Damaraland, Brandberg-Region, Ugab-Canyon, 1400–1500 m, 20.V. 1996, leg. DE FREINA.

Abb. 16: *Trodes helena* (LINNAEUS, 1758) ssp. *cerberus* (C. & R. FELDER, [1865]). ♂-Puppe. Temonyong.

Abb. 17: *Papilio polytes* LINNAEUS, 1758 ssp. *romulus* CRAMER, [1775] als Kulturfolger an *Citrus* spec. Erwachsene Raupe. Pantai Cenang.

Abb. 18, 19: *Chilasa clytia* (LINNAEUS, 1758) ssp. *clytia*. Erwachsene Raupe an Lauraceae spec. und Gürtelpuppe. Temonyong.

Abb. 20: *Graphium agamemnon* (LINNAEUS, 1758) ssp. *mecisteus* (DISTANT, 1885)-♂. Padang Lalang.

Abb. 21: *Catopsilis pomona* (FABRICIUS, 1775) ssp. *pomona*. L2-Raupengruppe an *Cassia* spec. (Leguminosae). Pantai Cenang.

Abb. 22: *Euploea mulciber* (CRAMER, 1777) ssp. *mulciber*-♂ saugend an *Asclepias curassavica* (Asclepidaceae), der Raupennährpflanze von *Danaus chrysippus* L. Lubok Semilang.

Abb. 23: *Parthenos sylvia* (CRAMER, [1775]) ssp. *lilacinus* BUTLER, [1879]-♂ in typischer „Lauerstellung“ zur Territorialverteidigung. Lubok Semilang.

1	2	3	4
5	6	7	
8	9	10	11
12	13	14	15
16	17	18	19
20	21	22	23

Anschrift des Verfassers

JOSEF J. DE FREINA
Eduard Schmid-Str. 10
D-81541 München

Farbtafel XXIV

FREINA, J. J. DE: Beitrag zur Rhopalocera-Fauna der nordmalayischen Insel Langkawi mit Bemerkungen zu Artstatus und Verbreitung der Lycaenide *Chilades putli* KOLLAR, 1848 (Insecta, Lepidoptera). – *Atalanta* 33 (3/4): 389–402.

Chilades putli (KOLLAR, 1848)

Abb. 1: ♂, Pakistan, Prov. Peshawar, Hassan Abdal, 1000 m, 9.VIII.1977, leg. DE FREINA.

Abb. 2: Wie Abb. 1, Unterseite.

Abb. 3: ♀, Malaysia, Insel Langkawi, Pantai Cenang, 1–10 m, 17.XI.–2.XII.1992, leg. DE FREINA.

Abb. 4: Wie Abb. 3, Unterseite.

Abb. 5: ♂, C.-Celebes, Palu, 6.VI.1912, leg. Dr. MARTIN, Kalawara [in Zool. Staatsslg. München].

Abb. 6: ♀, NE-Australien, Queensland, Umg. Townsville, 10–30 m, 15.III.1944, leg. C. WYATT [in Zool. Staatsslg. München].

Abb. 7: Wie Abb. 6, Unterseite.

Chilades trochylus (FREYER, [1845])

Abb. 8: ♂, Griechenland, Thrakien, Umg. Drama, Pirgi, 250 m, 22.VII.1982, leg. JAKŠIĆ.

Abb. 9: ♂, Fundort wie Abb. 8, Unterseite.

Abb. 10: ♂, Griechenland, Thrakien, Umg. Drama, Pirgi, 250 m, 10.VII.1985, leg. SCHAUER.

Abb. 11: ♂, Fundort wie Abb. 10, Unterseite.

Abb. 12: ♀, Kleinasien, Prov. Konya, vic. Akşehir, Sultan Dağh, 1000–1500 m, 16.VII.–1.VIII.1976, leg. DE FREINA.

Abb. 13: ♀, Afghanistan, Kabul-Fluß, Tang-i-Gharu-Schlucht, 1600 m, 22.–23.V.1977, leg. DE FREINA.

Abb. 14: ♀, wie Abb. 13.

Abb. 15: ♀, Namibia, Damaraland, Brandberg-Region, Ugab-Canyon, 1400–1500 m, 20.V.1996, leg. DE FREINA.

Abb. 16: *Trades helena* (LINNAEUS, 1758) ssp. *cerberus* (C. & R. FELDER, [1865]). ♂-Puppe. Temonyong.

Abb. 17: *Papilio polytes* LINNAEUS, 1758 ssp. *romulus* CRAMER, [1775] als Kulturfolger an *Citrus* spec. Erwachsene Raupe. Pantai Cenang.

Abb. 18, 19: *Chilasa clytia* (LINNAEUS, 1758) ssp. *clytia*. Erwachsene Raupe an Lauraceae spec. und Gürtelpuppe. Temonyong.

Abb. 20: *Graphium agamemnon* (LINNAEUS, 1758) ssp. *mecisteus* (DISTANT, 1885)-♂. Padang Lalang.

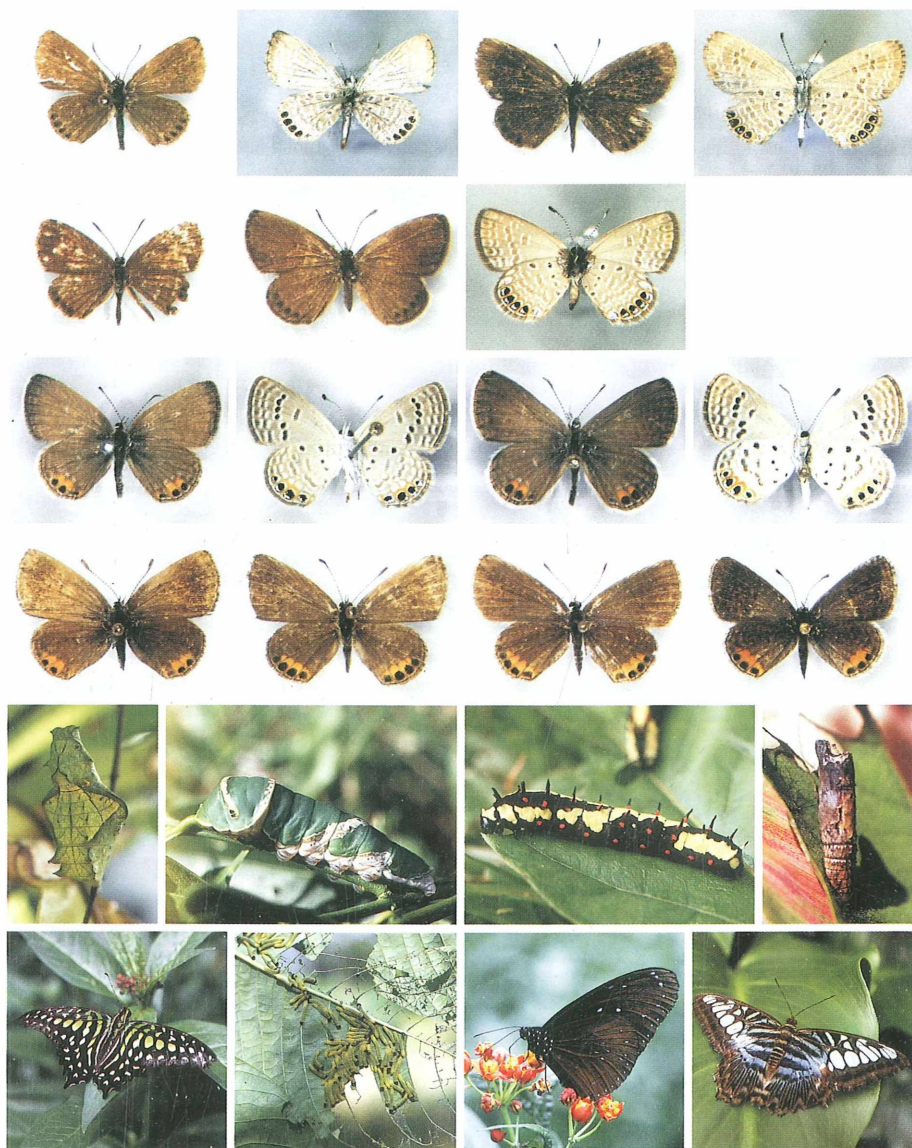
Abb. 21: *Catopsilis pomona* (FABRICIUS, 1775) ssp. *pomona*. L2-Raupengruppe an *Cassia* spec. (Leguminosae). Pantai Cenang.

Abb. 22: *Euploea mulciber* (CRAMER, 1777) ssp. *mulciber*-♂ saugend an *Asclepias curassavica* (Asclepidaceae), der Raupennährpflanze von *Danaus chrysippus* L. Lubok Semilang.

Abb. 23: *Parthenos sylvia* (CRAMER, [1775] ssp. *lilacinus* BUTLER, [1879]-♂ in typischer „Lauerstellung“ zur Territorialverteidigung. Lubok Semilang.

1	2	3	4
5	6	7	
8	9	10	11
12	13	14	15
16	17	18	19
20	21	22	23

Farbtafel XXIV



ZOBODAT - www.zobodat.at

Zoologisch-Botanische Datenbank/Zoological-Botanical Database

Digitale Literatur/Digital Literature

Zeitschrift/Journal: [Atalanta](#)

Jahr/Year: 2002

Band/Volume: [33](#)

Autor(en)/Author(s): Freina Josef J. de

Artikel/Article: [Beitrag zur Rhopalocera-Fauna der nordmalayischen Insel Langkawi mit Bemerkungen zu Artstatus und Verbreitung der Lycaenide *Chilades putli* \(Kollar, 1848\) \(Insecta, Lepidoptera\) 389-402](#)