

***Macroglossum paukstadorum* spec. nov. vom Babar-Archipel**

(Lepidoptera, SpHINGIDAE)

VON

ULF EITSCHBERGER

eingegangen am 23.XII.2004

Zusammenfassung: Von der Insel Wetan, im Babar-Archipel gelegen, wird *Macroglossum paukstadorum* spec. nov. beschrieben. Bisher sind nur die drei vorliegenden ♂♂ bekannt, die, zusammen mit deren Genitalarmaturen abgebildet werden.

Summary: From the island of Wetan within the Babar-Archipelagos *Macroglossum paukstadorum* spec. nov. is described. Hitherto only three ♂♂ are known. All three specimens are figured together with their genitalia.

Von der kleinen Insel Wetan des Babar-Archipels liegen drei ♂♂ einer unbekanntenen *Macroglossum*-Art vor, die nachfolgend als *M. paukstadorum* spec. nov. beschrieben werden soll. Daß es sich um eine neue Art handelt wird auch durch die Meinungen der beiden Herren CADIOU und SCHNITZLER gestützt, denen diese Art bisher unbekannt war. Leider sind alle drei Exemplare relativ stark abgeflogen, erlauben aber dennoch eine genaue Beschreibung der

***Macroglossum paukstadorum* spec. nov.**

Holotypus ♂ (Spannweite von Apex- zu Apexspitze: 4,66 cm, Farbtaf. 17, Abb. 5, 6; GenPräp. 4015, Taf. 1, Abb. 1-7, Taf. 2, Abb. 1-4): Indonesia, Moluccas, 7-10 m, Babar Archipel, Wetan Island, 19.XI.-9.XII.2003, local people leg., coll. PAUKSTADT, EMEM, 31.XII.2003, EMEM.

Oberseite: Ins Auge fallen auf der dunkelbraunen Grundfarbe der Vorderflügel sofort drei hellere Flecken: eine Wurzelfleck und je einer subapikal bzw. median am Vorderrand der Flügel gelegen. Ähnliche Aufhellungen finden sich noch unterhalb des Medianflecks auf dem Innenrand und subapikal am Außenrand des Vorderflügels. Der subapikale Außenrandfleck steht mit dem subapikalen Vorderrandfleck in Verbindung. Der Bereich, der zwischen dem hellen Wurzelfleck und dem medianen Vorder- und Innenrandfleck liegt, ist dunkel schwarzbraun beschuppt. Die Streifen der Flügel, unterhalb der median und subapikal liegenden Vorderrandflecken, sind etwas heller beschuppt so daß zwischen diesen drei dunkelbraune, zarte Begrenzungslinien liegen. Die dunkelbraunen Hinterflügel werden durch eine fast erloschene, schmale, gelbe Mittelbinde geteilt, die bei den beiden Paratypen breiter und deutlich auf dem Flügel steht (Farbtaf. 18, Abb. 1-4). Die Fühler, der Kopf, die Brust und der Hinterleib, zusammen mit dem Haarbüschel des 8. Tergits, sind dunkelbraun. Lateral befinden sich am 2. und 3. Tergit zwei kleine, gelbe Schuppenflecken.

Unterseite: Die Vorderflügel sind dunkelbraun, etwas heller am Saumfeld des Außenrands. Der gelbe Innenrandfleck, bei den Paratypen deutlicher vorhanden, ist stark reduziert, so daß nur das

Wurzelfeld etwas aufgeheilt hervortritt. Auf den gleichfalls braunen Hinterflügeln sind vier dunkelbraune Linien vom Mittelfeld nach außen hin verteilt.

Genital (Taf. 1-5): Aufgrund der zahlreichen Abbildungen kann auf viele Worte verzichtet werden. Auffallend ist der bei allen drei Tieren stark gekrümmte Aedoeagus. Sehr charakteristisch sind die beiden Stabcornuti der evertierten Vesica, die allerdings beim Holotypus im eingebetteten, flachgedrücktem Zustand (Taf. 2, Abb. 1) erheblich von der Form der Cornuti auf Taf. 4, Abb. 1 abweicht. Bedeutende Unterschiede sind bei den Stabcornuti im uneingebetteten Zustand jedoch bei keinem der drei Tiere zu verzeichnen (Taf. 2, Abb. 2, 3; Taf. 3, Abb. 6, 7)

Das ♀ ist bislang unbekannt.

Derivatio nominis: In tiefer Dankbarkeit dem befreundeten Ehepaar LAELA HAYATI und ULRICH PAUKSTADT gewidmet.

Ausgewertetes und genitalisiertes Material

GenPräp. 4015, Holotypus ♂, Indonesia, Moluccas, 7-10 m, Babar Archipel, Wetan Island, 19.XI.-9.XII.2003, local people leg., coll. PAUKSTADT, EMEM, 31.XII.2003, EMEM, Taf. 1, 2.

GenPräp. 4016, Paratypus ♀, Indonesia, Moluccas, 7-10 m, Babar Archipel, Wetan Island, 19.XI.-9.XII.2003, local people leg., coll. PAUKSTADT, EMEM, 31.XII.2003, EMEM, Taf. 3, 4.

GenPräp. 4017 Paratypus ♀, Indonesia, Moluccas, 7-10 m, Babar Archipel, Wetan Island, 19.XI.-9.XII.2003, local people leg., coll. PAUKSTADT, EMEM, 31.XII.2003, EMEM, Taf. 5.

Anschrift des Verfassers

Dr. ULF EITSCHEBERGER
Entomologisches Museum
Humboldtstraße 13
D-95168 Marktleuthen
e-mail: info@ulfei.de

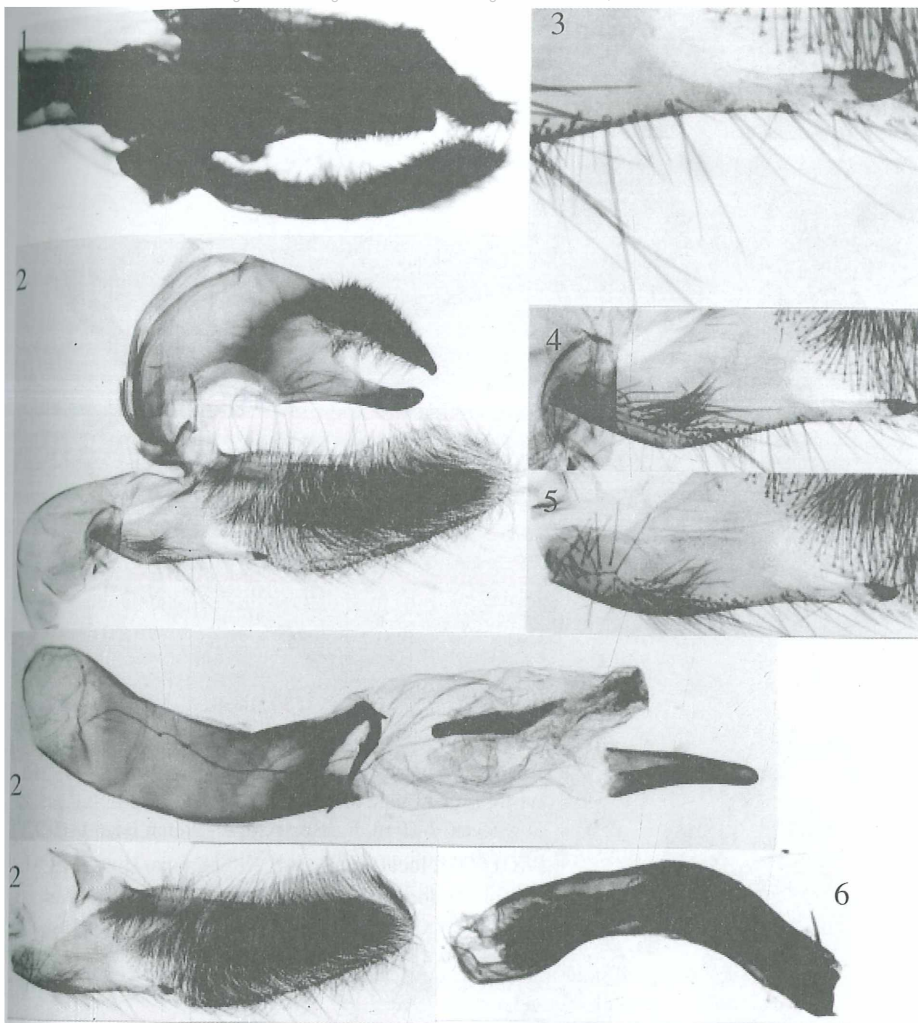
Farbtafel 17

Abb. 1, 2: *Macroglossum paukstadorum* spec. nov., Holotypus ♂, GenPräp. 4015, Indonesia, Moluccas, 7-10 m, Babar Archipel, Wetan Island, 19.XI.-9.XII.2003, local people leg., coll. PAUKSTADT, EMEM. Ober- und Unterseite.

Farbtafel 18

Abb. 1, 2: *Macroglossum paukstadorum* spec. nov., Paratypus ♂, GenPräp. 4016, Indonesia, Moluccas, 7-10 m, Babar Archipel, Wetan Island, 19.XI.-9.XII.2003, local people leg., coll. PAUKSTADT, EMEM. Ober- und Unterseite.

Abb. 3, 4: *Macroglossum paukstadorum* spec. nov., Paratypus ♀, GenPräp. 4017, Indonesia, Moluccas, 7-10 m, Babar Archipel, Wetan Island, 19.XI.-9.XII.2003, local people leg., coll. PAUKSTADT, EMEM. Ober- und Unterseite.



Tafel 1

Abb. 1-7: *Macroglossum paukstadorum* spec. nov.,
Holtypus ♂, GenPräp. 4015, Spannweite: 4,66 cm,
Indonesia, Moluccas, 7-10 m, Babar Archipel, Wetan
Island, 19.XI.-9.XII.2003, local people leg., coll.
PAUKSTADT, EMEM.

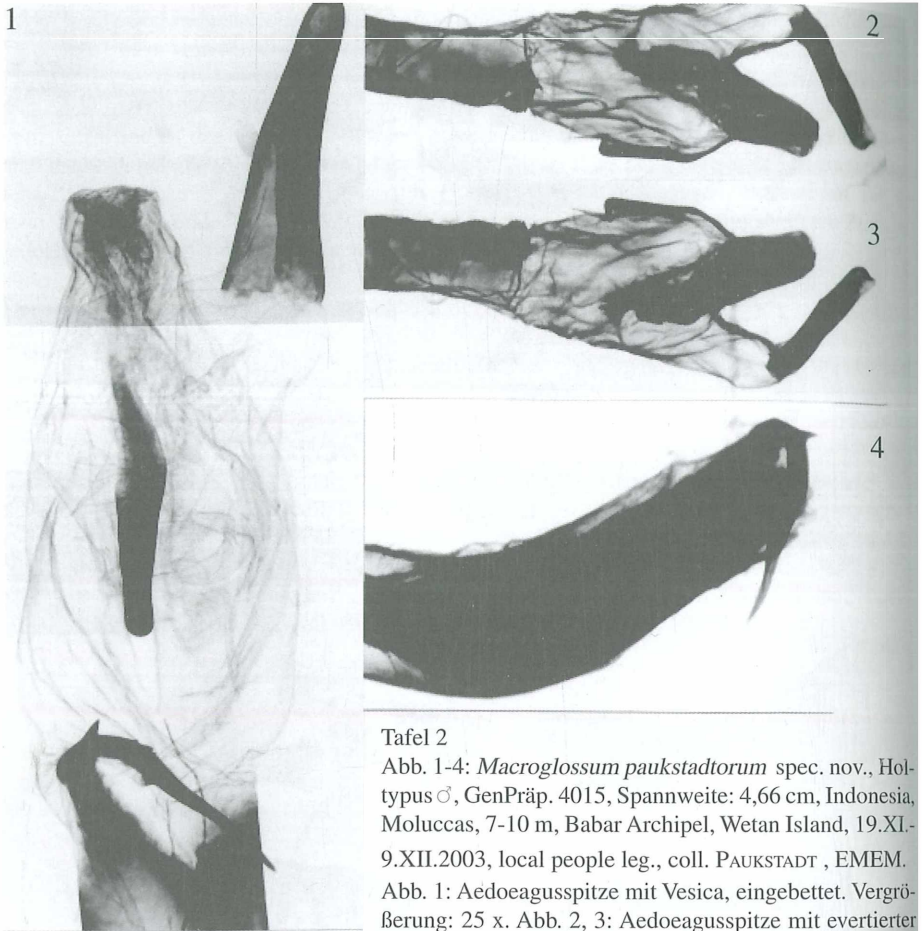
Abb. 1: Aufsicht auf das uneingebettete Genital. Ver-

größerung: 12 x Abb. 2. Genital mit Aedeagus und Valve. Vergrößerung: 12 x.

Abb. 3: Sacculusfortsatz. Vergrößerung: 50 x.

Abb. 4, 5: Sacculus mit Fortsatz. Vergrößerung: 25 x.

Abb. 6, 7: Aedeagus mit innenliegender Vesica von zwei Seiten. Vergrößerung: 12 x.



Tafel 2

Abb. 1-4: *MacroGLOSSUM paukstadtorum* spec. nov., Holotypus ♂, GenPräp. 4015, Spannweite: 4,66 cm, Indonesia, Moluccas, 7-10 m, Babar Archipel, Wetan Island, 19.XI-9.XII.2003, local people leg., coll. PAUKSTADT, EMEM.

Abb. 1: Aedoeagusspitze mit Vesica, eingebettet. Vergrößerung: 25 x. Abb. 2, 3: Aedoeagusspitze mit evertierter Vesica von zwei Seiten, uneingebettet. Vergrößerung: 12 x. Abb. 4: Aedoeagusspitze, uneingebettet. Vergrößerung: 25 x.

Tafel 3

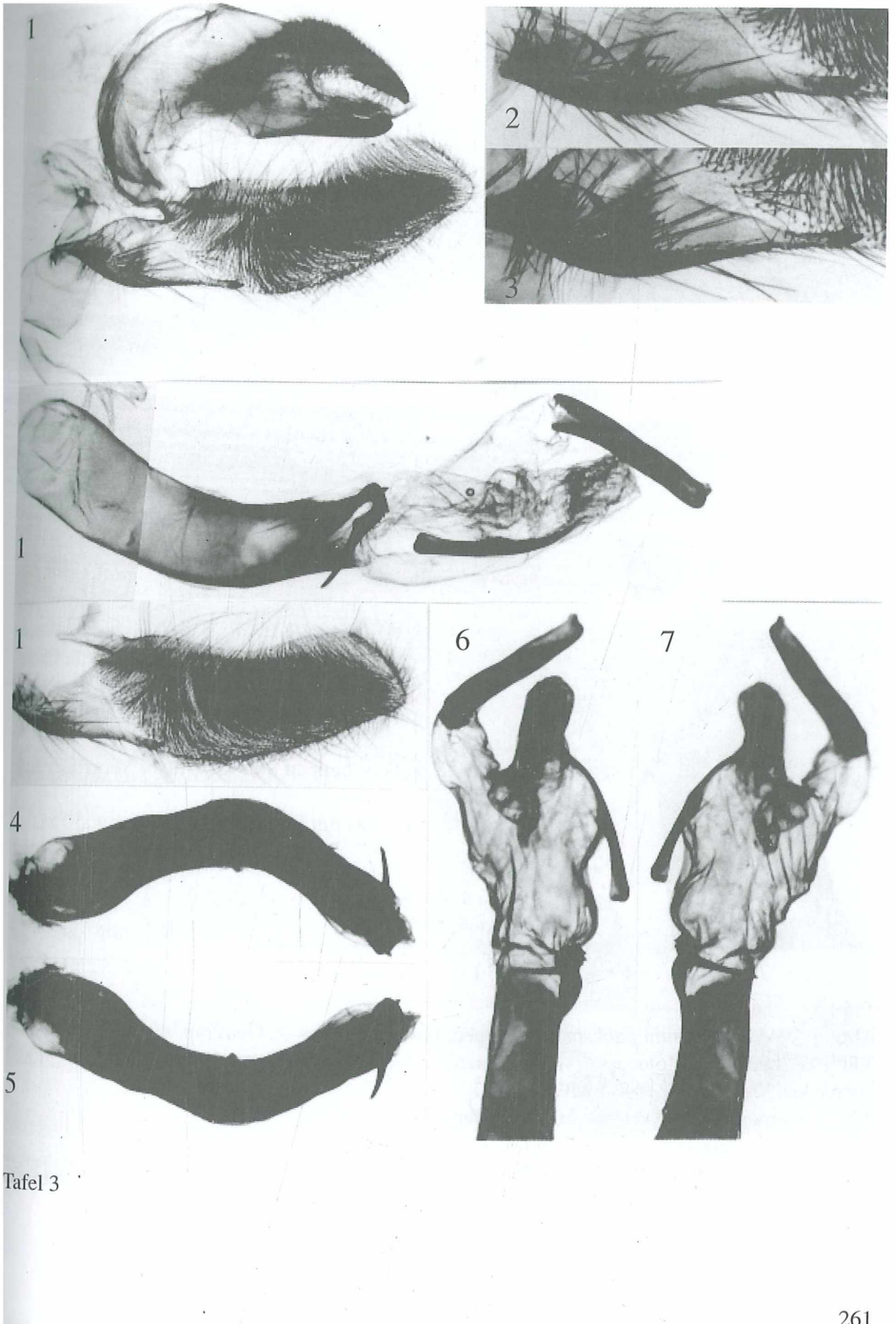
Abb. 1-7: *MacroGLOSSUM paukstadtorum* spec. nov., Paratypus ♂, GenPräp. 4016, Spannweite: 4,89 cm, Indonesia, Moluccas, 7-10 m, Babar Archipel, Wetan Island, 19.XI-9.XII.2003, local people leg., coll. PAUKSTADT, EMEM.

Abb. 1. Genital mit Aedoeagus und Valve. Vergrößerung: 12 x.

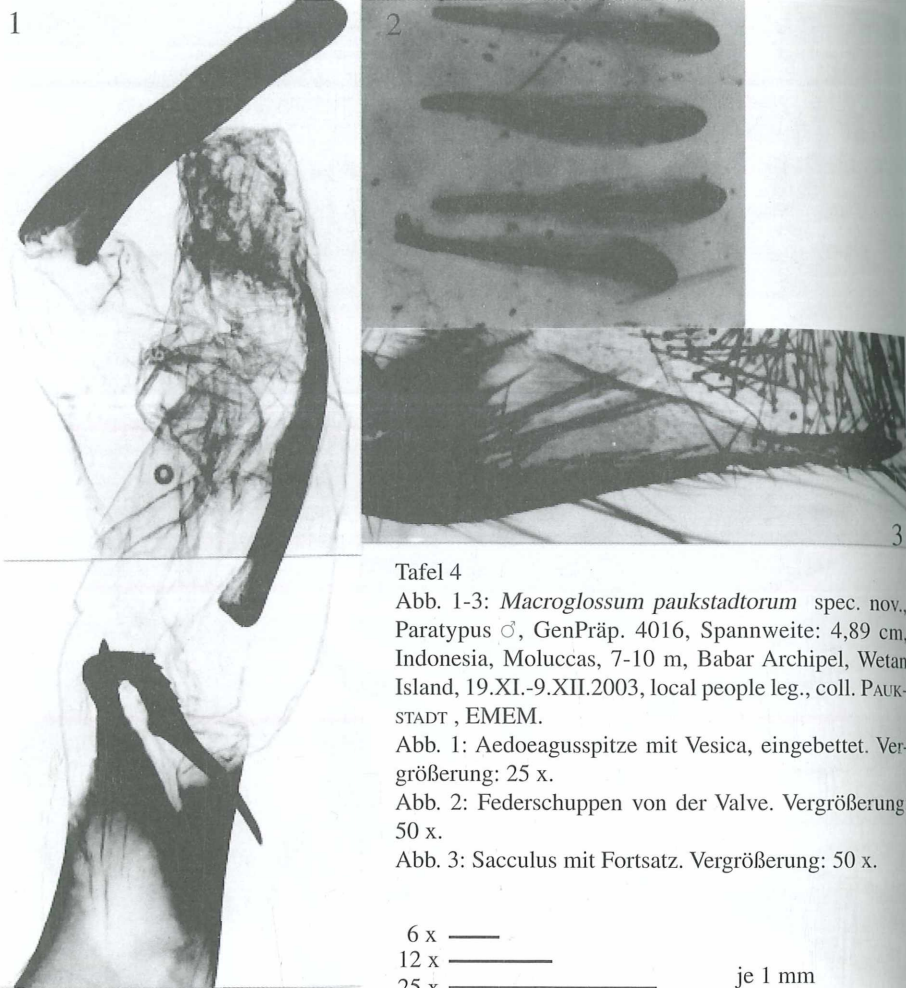
Abb. 2, 3: Sacculus mit Fortsatz. Vergrößerung: 25 x.

Abb.4, 5: Aedoeagus mit innenliegender Vesica von zwei Seiten. Vergrößerung: 12 x.

Abb. 6, 7: Aedoeagusspitze mit evertierter Vesica von zwei Seiten, uneingebettet. Vergrößerung: 12 x.



Tafel 3



Tafel 4

Abb. 1-3: *Macroglossum paukstadorum* spec. nov., Paratypus ♂, GenPräp. 4016, Spannweite: 4,89 cm, Indonesia, Moluccas, 7-10 m, Babar Archipel, Wetan Island, 19.XI.-9.XII.2003, local people leg., coll. PAUKSTADT, EMEM.

Abb. 1: Aedeagusspitze mit Vesica, eingebettet. Vergrößerung: 25 x.

Abb. 2: Federschuppen von der Valve. Vergrößerung: 50 x.

Abb. 3: Sacculus mit Fortsatz. Vergrößerung: 50 x.

6 x ———
12 x —————
25 x ————— je 1 mm
50 x —————

Tafel 5

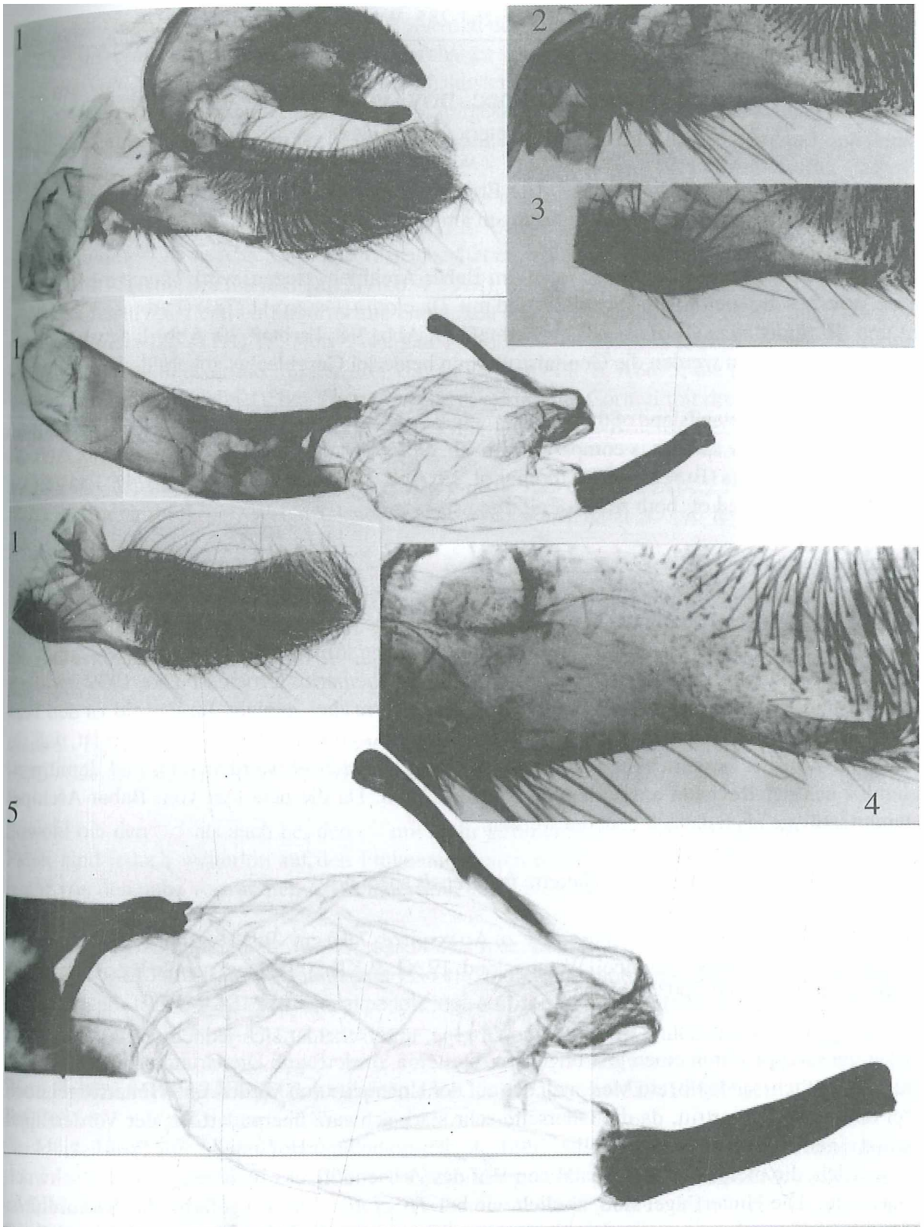
Abb. 1-5: *Macroglossum paukstadorum* spec. nov., Paratypus ♂, GenPräp. 4017, Spannweite: 3,86 cm, Indonesia, Moluccas, 7-10 m, Babar Archipel, Wetan Island, 19.XI.-9.XII.2003, local people leg., coll. PAUKSTADT, EMEM.

Abb. 1. Genital mit Aedeagus und Valve. Vergrößerung: 12 x.

Abb. 2, 3: Sacculus mit Fortsatz. Vergrößerung: 25 x.

Abb. 4: Sacculus mit Fortsatz. Vergrößerung: 50 x.

Abb. 5: Aedeagusspitze mit Vesica, eingebettet. Vergrößerung: 25 x.



Tafel 5

ZOBODAT - www.zobodat.at

Zoologisch-Botanische Datenbank/Zoological-Botanical Database

Digitale Literatur/Digital Literature

Zeitschrift/Journal: [Atalanta](#)

Jahr/Year: 2005

Band/Volume: [36](#)

Autor(en)/Author(s): Eitschberger Ulf

Artikel/Article: [Macroglossum paukstadtonun spec. nov. vom Babar-Archipel 257-263](#)