

Un nouveau *Takanea*
27e contribution a l'étude des Lasiocampides
(Lep. Lasiocampidae)
par
YVES DE LAJONQUIÈRE

In dieser kurzen Arbeit wird eine neue Art des Genus *Takanea* NAGANO beschrieben, die von Dr. E. DIEHL in Sumatra gefangen wurde. Ich bin glücklich, ihm diese Art zu widmen und benenne sie *Takanea diehli* n. sp. Sie ist umso interessanter, als das Genus *Takanea* bisher durch eine einzige Art, *T. miyakei* WILEMAN vertreten und nur von Japan und China bekannt war. Vorgekommene Mißbräuche durch bedenkenlose „Entomologen“, die die Existenz gewisser schöner Arten dieses Gebietes bedrohen, haben die Regierung Indonesiens veranlaßt, die Ausfuhr von Schmetterlingen zu verbieten. Es ist jedoch zu hoffen, daß dieser strenge Maßstab nicht auf die Dauer auch für ernsthafte Sammler angewandt wird, die nur das Studium der indonesischen Fauna im Auge haben. Insbesondere die Fänge von Herrn Dr. E. DIEHL erlauben eine Zusammenstellung sehr interessanter Bausteine über die Verbreitung von Arten der himalayanschen Fauna in südöstlicher Richtung und die gleichzeitige Ausdehnung gewisser Genera nach Norden, so etwa das Genus *Cyclophragma*, das bisher als ausschließlich australisch galt.

Les récoltes de Lasiocampides faites par le Dr. E. DIEHL à Sumatra, et dont le Dr. R. BENDER a bien voulu me confier l'étude, ont révélé un certain nombre d'espèces inédites parmi lesquelles doit figurer le nouveau *Takanea* décrit ci-dessous; cette découverte est d'autant plus intéressante que ce Genre, décrit par NAGANO en 1917, ne comprenait jusqu' à maintenant que la seule espèce *T. miyakei* WILEMAN, du Japon et de Chine; la présence d'une autre espèce de ce Genre en Insulinde marque donc une importante extension du Genre *Takanea* vers le Sud.

Je nomme cette nouvelle espèce *Takanea diehli* n.sp., très heureux de la dédier ainsi au Dr. E. DIEHL à qui revient tout l'honneur de cette capture.

Takanea diehli n. species

(♂ Holotype, fig. A; ♀ Allotype, fig. B)

Holotype: 1 ♂, N. Sumatra, Stabat, 23.VI.1974 (Dr. E. DIEHL), prep. Y. Laj. No Bend. 9-75 (coll. Dr. BENDER, Sarrelouis).

Allotype: 1 ♀, N. Sumatra, Dolok Merangir, Nagaradja 250 m, 20.V.1976 (Dr. E. DIEHL), prep. Y. Laj. No Bend. 2-77 (coll. Dr. BENDER);

Paratype: 1 ♂, N. Sumatra, Dolok Merangir 180 m, 6.VI.1975 (id.) (ma coll.).

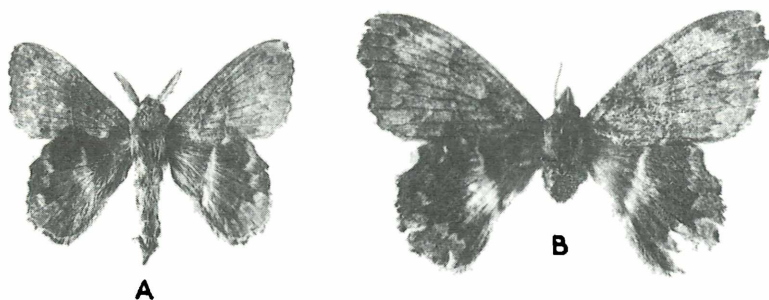
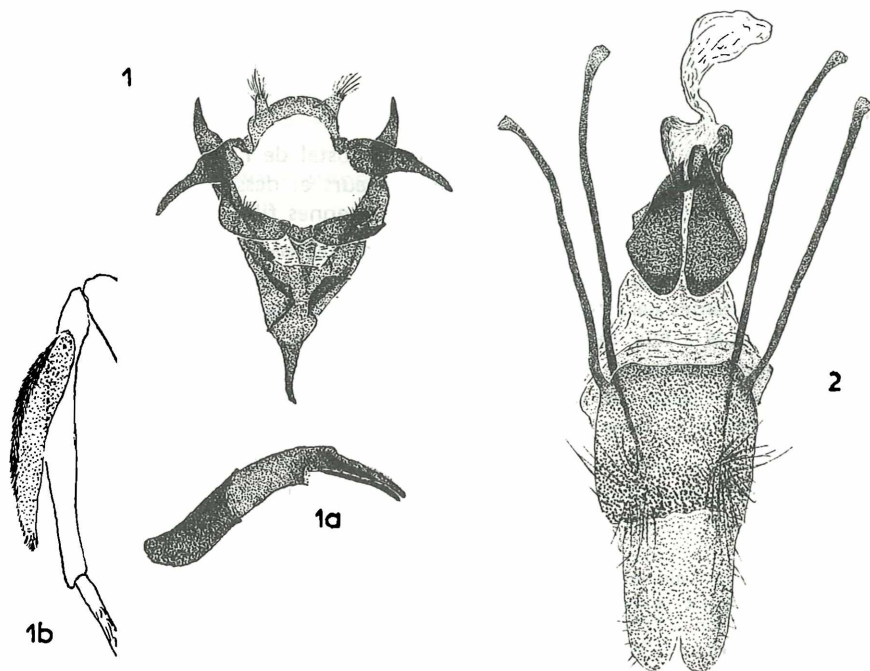


Planche photographique:

A: Holotype ♂ de *Takanea diehli* n.sp. (grandeur réelle);

B: Allotype ♀ de *T. diehli* n.sp. (idem).



Dessins:

Fig. 1: armure génitale ♂ de *T. diehli* n.sp. Holotype; 1a, édéage; 1b, épiphyse tibiale. (Gross. x 13 env.).

Fig. 2: armure génitale ♀ de *T. diehli* n.sp. Allotype (Id.).

Description. ♂ fig. A: envergure, 36 à 38 mm environ; longueur du bord costal de l'aile antérieure, 18 mm env. Antennes courtes, assez longuement pectinées; palpes bruns, porrigés, forts et larges; tout l'ensemble de la tête, des pterygodes, du thorax et de l'abdomen, également brun. Ailes antérieures de couleur générale brune, légèrement plus foncée dans leur partie basale; ligne antédiscale confuse, ondulée; ligne postdiscale double, formée de deux fines lignes parallèles brun foncé, séparées par une ligne claire presque blanchâtre; ligne subterminale très confuse, à peine indiquée par quelques macules dans sa partie subcostale; petit point noir à l'extrémité de la cellule; frange concolore. Ailes postérieures de forme ovale, à bord interne droit, à bord costal fortement échancré en son milieu, faisant ressortir un fort epaulement basal; couleur générale brun-chocolat jusqu'à une ligne subterminale très irrégulière, seulement indiquée par un éclaircissement marqué de l'espace terminal; l'aile postérieure est fortement marquée en son milieu par une épaisse ligne très claire, voire blanchâtre, qui caractérise bien cette espèce; bord terminal légèrement ondulé; frange concolore. Verso des ailes antérieures brun-rougeâtre avec une ligne transversale médiane très apparente, brun foncé, doublée de blanchâtre; indication confuse en clair de la ligne subterminale. Verso des ailes postérieures brun clair à brun-gris, avec une faible indication en plus foncé de la ligne médiane si visible au recto; légère indication aussi de la ligne subterminale, en macules claires.

♀ fig. B: envergure, 50 mm; longueur du bord costal de l'aile antérieure, 25 mm env. Très semblable au mâle dans ses couleurs et dessins, avec cependant le verso des ailes postérieures plus contrasté; antennes filiformes.

Armure génitale ♂, figs. 1 à 1b (Holotype): bien qu'assez différente à première vue de l'armure de *T. miyackei* WILEMAN¹⁾, un examen attentif permet d'y retrouver les mêmes caractères: branches latérales du tegumen présentant un processus spatulé à leur base et un prolongement à leur sommet, long vinculum se terminant en un mince appendice; l'édéage, fig. 1a, quoique beaucoup plus allongé, présente aussi une même duplicature de l'exopénis. L'épiphysse tibiale, fig. 1b, est mince et longue.

Armure génitale ♀, fig. 2 (Allotype): très allongée, avec une importante plaque génitale bi-lobée et un large ductus bursae. Longues épiphyses antérieures et postérieures.

1) conférer: Y. de Lajonquière „Deux espèces nouvelles des Genres *Syrastrena* MOORE et *Somadasys* GAEDE, ainsi qu'une sous-espèce nouvelle du Genre *Takanea* NAGANO.“, 13e Contribution à l'étude des Lasiocampides, Bulletin Soc. Ent. de France, Tome 78, Sept.—Oct. 1973, p. 266.

Anschrift des Verfassers YVES DE LAJONQUIÈRE
18 Avenue Georges Clemenceau
F-33140 Pont-de-la-Maye