

Avifaunistische Kurzmitteilungen aus Bayern

Zeitabschnitt 2. Quartal 1997

Zusammenstellung: H.-J. Fünfstück

Die Beobachtungen bitte in systematischer Reihenfolge nach Liste Bezzel (Garmischer vogelkdl. Ber. 23, 1994) unter Angabe von Anzahl, Datum, Status, Beobachtungsort, Landkreis-KFZ-Abkürzungen und Beobachternamen melden an:

H.-J. Fünfstück
Gsteigstr. 43
D-82467 Garmisch-Partenkirchen

Abkürzungen: ad. = Alterskleid, juv. = juvenil, immat. = unausgefärbt, dj. = diesjährig, KJ = Kalenderjahr, PK = Prachtkleid, SK = Schlichtkleid, ÜK = Übergangskleid, BP = Brutpaar(e), WVZ = Wasservogelzählung, FoA (Forstamt), IfV (Institut für Vogelkunde), LBV (Landesbund für Vogelschutz), OAG (Ornithologische Arbeitsgemeinschaft). Nomenklatur und Artenliste gemäß Bezzel (1994). Meldepflichtige Arten sind durch Fettdruck gekennzeichnet. * = DS anerkannt. Publikation im AIB erfolgt erst nach Abgabe der Meldebögen an die Deutsche Seltenheitenkommission (DS). Deshalb bei der Datenübermittlung an die AIB-Redaktion stets Vermerk, ob Meldung bereits erfolgt ist!

Die bayerischen „meldepflichtigen“ Arten bitte nach Liste FÜNFS TÜCK (1996, Orn. Anz. 35: 94-102) angeben. Bitte nur dann eine genaue Beschreibung, wenn Verwechslungsmöglichkeiten bestehen. Bei nichtmeldepflichtigen Arten sollte ein Kurzkomentar dazu, warum die Beobachtung als bemerkenswert angesehen wird (z.B. Erstnachweis für ein Gebiet, neues Maximum, neues Extremdatum, Erstansiedlung eines Brutvogels etc.).

Auch wenn nicht alle Beobachtungen in die Avifaunistischen Kurzmitteilungen Eingang finden, so werden diese selbstverständlich gesammelt und stehen dann für größere Publikationen zur Verfügung.

Aktuelle Beobachtungen:

Prachtaucher: 1 Ind. 2. KJ 19.5. Rothsee RH (K.Pöllet), 1 Ind. 17.5.-24.05. Chiemsee, TS,(OAG Chiemsee)

Rothalstaucher: 1 Ind. 11.-19.5. Rothsee RH (K. Pöllet, L.Schmid)

Zwergdommel: 1 ♂ 5.7. Rötelseeweihergebiet CHA (P.Zach)

Nachtreiher: 1 ad. 7.-13.5. u. 2 ad. 14.5. Baggerseen b. Eggen OA (K.Weixler, M.Schirutschke), 1 Ind. 2. KJ 12.5.-16.5. Rötelseeweihergebiet CHA (P.Zach, A.Stelzl)

Rallenreiher: 1 ad. 30.4.-14.5. Altmühlsee WUG (G.Nandi, P.Ziemsens u.a.), 1 Ind. 2. KJ 26.5.-12.6. Rötelseeweihergebiet CHA (P.Zach, H.Fischer u.a.), 1 Ex. 25.05.

Chiemsee, TS, (OAG Chiemsee)

Kuhreiher: 1 Ind. 9.5. Rötelseeweihergebiet CHA (A. Stelzl, H. Zeitler)

Seidenreiher: je 1 Ind. 7. u. 18.5. Altmühlsee WUG (R.Kladny, W.Burkhardt u.a.), 2 Ind. 19.5. Weihergebiet bei Neuhaus NEA (A.Hahn, M.Suchy), 1 Ind. 29.5. Echinger Stausee (OAG Mittl. Isar), 1 Ind. 27.6. Sachensee GAP (M.Boschert)

Silberreiher: 25.4. u. 2.5. 1 Ind. Echinger Stausee LA (OAG Mittl. Isar), 29.4.-3.5. 1 Ind. Rötelseeweihergebiet CHA (P.Zach, A.Stelzl). Aus der Meldung einer Beobachtung von 1 Ind. am Inn südl. Wasserburg RO am 2.3. ist die Abgabe an die DS nicht erkennbar (S.Bayer)

Graureiher: Starker Bestandsrückgang im Rötelseeweihergebiet CHA. Konnten 1995 noch 30 BP gezählt werden, so waren es 1997 nur noch 15 BP. Ist das eine Auswirkung des letzten Kälte winters und wie ist die Entwicklung in anderen Kolonien?

Purpureiher: je 1 Ind. 4. u. 9.5. Altmühlsee WUG (H.Gajek, W.Keim u.a.), 1 ad. 15.5. Rötelseeweihergebiet CHA (P.Zach)

Schwarzstorch: 1997 2 BP Lkrs. SR, mind. 5 BP Lkrs. CHA u. mind. 3 BP Lkrs. RE (P.Zach), 1 BP (3 juv.) Lkrs. HO (E.Hick, A.Förstel). Meldungen zu weiteren Brutvorkommen sind erwünscht. Einzelbeobachtungen vom Schwarzstorch sind weiterhin erwünscht und werden gesammelt. Es sind jedoch mittlerweile so viele, daß sie (ebenso die Beobachtungen von anderen Arten) den Rahmen der Avifaunistischen Kurzmitteilungen sprengen. Vielleicht findet sich jemand, der die Daten einmal auswerten möchte.

Bleßgans: 2 ad. 22.-27.3. u. 1 ad. 4.-13.5. Altmühlsee WUG (J.Harry, T.Sacher u.a.)

Brandgans: 1-3 Ind. 3.4.-1.5. Moosburger Stausee FS (OAG Mittl. Isar), 8 ♀ 12.6., 3 ad. 8.7. Rothsee RH (K.Pöllet)

Bergente: 1 Ind. (Geschlecht?) 13.4. (neues Extremdatum, bisher 8.4., Chiemsee, TS, (OAG Chiemsee)

Knäkente: 114 Ind. (neues Gebietsmax.) 13.4. Echinger u. Moosburger Stausee LA/FS (OAG Mittl. Isar)

Samtente: 1 ♂ 2. KJ 11.-29.5. Rothsee RH (K.Pöllet, A.Reinsch, L.Schmid)

Gänsesäger: 1 ♀ m. 11 pull. 2-täg. 25.4. Karpfsee TÖL (H.-J.Fünfstück, P.Neumann)

Gänsegeier: 1 imm. 11.-15.6. u. 25.6.-4.7. Mülldep. Schwaiganger GAP. Der Vogel wurde frühestens 1994 in Kroatien beringt (H.Schöpf, H.-J.Fünfstück)

Schlangenadler: 1 Ind. 13.4. Altmühlsee WUG (W.Ockert), 1 Ind. 13.5. u. 3.6. Murmauer Moos GAP (D.Singer)

- Rotfußfalke: 1,1 20.4. u. 1 ♂ 27.4. Pietling TS (M. u. H.Deutsch-Reitinger), 1 ♀ 4.5. Seebruck TS (Ch.Dietzen, N.Haaß u.a.), 1 ad. ♂ 20.5. Rötelseeweihergebiet CHA (P.Zach)
- Baumfalke: 19 Ind. (neues Gebietsmax.) 10.5. Moosburger Stausee FS (OAG Mittl. Isar), 6 Ind. 10.5. Tittmoning TS (M. u. H.Deutsch-Reitinger)
- Wanderfalke: 1997 1 BP m. 2 fl. juv. KKW Isar IILA (OAG Mittl. Isar) Meldungen über weitere Gebäudebruten erwünscht; 27.5. 1 Ind. Aischwiesen Schauerheim NEA (J.Bosch)
- Haselhuhn: 1 ♀ m. 7 juv. 13.6. Sicklasberg SR, 1 ♀ m. mind. 5 juv. 16.6. Ödhof SR, 1 ruf. ♂ 21.6. Gneißern SR (alle Beob. P.Zach)
- Wachtel: 34 ruf. ♂ am 10. u. 14.6. auf ca. 1200 ha (10 Rufer in Wiesen, 24 Rufer in Getreidefeldern) im Rötelseeweihergebiet, Rekordjahr ! (P.Zach)
- Kranich: 1 ad. 12.4. Nähe Altmühlsee WUG (J.Weiß), 1 ad. 8.5. Rötelseeweihergebiet (A.Stelzl)
- Austernfischer: 1 Ind. 25.4. Altmühlsee WUG (T.Sacher), 1 Ex. 18.5. Chiemsee, TS, (OAG Chiemsee)
- Stelzenläufer: 1 ♂ ÜK 11.5., 1 ♀ ÜK 21.5. Rothsee RH (K.Pöllet, A.Reinsch, L.Schmid)
- Säbelschnäbler: 1 Ind. 12.5. Rothsee (K.Pöllet, A.Reinsch),
- Flußregenpfeifer: 1997 2 BP auf Kiesdächern in Cham CHA (P.Zach)
- Sanderling: 3 Ind. 4.5. u. je 1 Ind. am 11. u. 12.5. Altmühlsee WUG (J.Blessing, J.Weiß u.a.),
- Uferschnepfe: 6 ruf. Ind. 21.5. u. 1.6. 2 km SE Aha WUG (J. Bosch)
- Steinwähler: 1 Ind. 4.5.-5.5. Chiemsee, TS, (OAG Chiemsee)
- Waldwasserläufer: am 10.6. an zwei Stellen an der Gründlach ERH typische Warnrufe (G.Klaussner, KF.Sinner u. F.Schreiber), Bruthin- und -nachweise sollten gemeldet werden, um ein exaktes Bild der Verbreitung in Bayern zu bekommen.
- Dünnschnabelmöwe: 1 Ex. 17.5.-18.5. Chiemsee, TS, (OAG Chiemsee)
- Schwarzkopfmöwe: 1 Ind. PK 28.3. östl. Eittinger Weiher ED (M.Jalowitschar, C.Magerl), 1 ad. 15.4.-3.6. Rötelseeweihergebiet CHA (P.Zach, A.Fischer, A.Stelzl), 1 Ind. 2 SK 4.5. Ismaninger Speichersee M (Ch.Dietzen, F.Bindrich u.a.), 1-3 Ind. 11.5.-30.6. Echinger Stausee LA (OAG Mittl. Isar)
- Zwergmöwe: 109 Ind. 4.5. Seebruck TS (F.Bindrich, V.Erdelen)
- Heringsmöwe: je 1 Ind. 24.3., 14.4. u. 3.5. Altmühlsee WUG (G.Nandi, M.Bachmann u.a.), 1 ad. 4.5. Seebruck TS (N.Haaß, F.Bindrich)

Weißkopfmöwe: Es liegt die Meldung eines Brutpaares vor, jedoch ohne Vermerk, ob eine Meldung an die DS erfolgt ist. Sicher gibt es weitere BP in Bayern. Über Meldungen an die DS ist die weitere Ausbreitung dieser Art gut zu verfolgen.

Flußseeschwalbe: 1997 42 BP Echinger u. Moosburger Stausee LA/FS (OAG Mittl. Isar)

Küstenseeschwalbe: 4-5 Ind. 30.4. u. je 1 Ind. 2. u. 4.5. Altmühlsee WUG (T.Sacher, A.Stöhr u.a.)

Zwergseeschwalbe: 1 ad. 11.6. Rothsee RH (K.Pöllet)

Weißbartseeschwalbe: 5 Ind. 3.5., je 1 Ind. 4. u. 14./15.5., 3 Ind. 12.5. u. 6-10 Ind. 13.5. Altmühlsee WUG (J., T. u. M.Schwarz, M.Römhild u.a.), 1 Ind. 4.5. Ismaninger Speichersee M (N.Haaß, M.Fehlow), 1 Ind. 4.5., 2 Ind. 15.-19.5. Echinger Stausee LA, 1 Ind. 13.-14.5. Moosburger Stausee FS (OAG Mittl. Isar), 6 Ind. 25.6. Lechstau Urspring OAL (H.-J.Fünfstück, T.Mischler), 4 Ind. 26.-27.6. Rothsee RH (K.Pöllet, L.Schmid)

Trauerseeschwalbe: 70-80 Ind. 3.5. Altmühlsee WUG (J.Blessing, G.Nandi), 100 Ind. 4.5. Ismaninger Speichersee M (N.Haaß, F.Bindrich u.a.), max. 71 Ind. 4.5. Rötelsee-weihergebiet CHA (P.Zach). Ansonsten wurden nur kl. Trupps bis max. 43 Ind. gemeldet.

Weißflügelseeschwalbe: je 1 Ind. 3.4., 14./15.5., mind. 30 Ind. 12.5., 45-50 Ind. 13.5. Altmühlsee WUG (R. u. W.Kladny, A.Stöhr), 1 Ind. 2. SK 4.5. Seebruck TS (F.Bindrich, C.Weidner), 86 Ind. 14.5. Chiemsee, TS, (OAG Chiemsee), 1 Ind. 6.5. u. 15.-18.5. Echinger Stausee, 95 Ex. 13.5., 22 Ex. 14.5. Echinger u. Moosburger Stausee LA/FS (OAG Mittl. Isar), 7 Ind. 12.5. Rothsee RH (K.Pöllet, A.Reinsch), 6 Ind. 13.5. großer See Braunkohleabbau Wackersdorf SAD (K.Eisen), 10 Ind. 14.5. Rötelseeweihergebiet CHA (P. u. F.Zach, A.Stelzl), weitere Daten bitte an die DS melden, da dieser Einflug nur so gut dokumentiert werden kann.

Mauersegler: 1 Ind. 13.4. Mögeldorf N (K.Brünner-Garten)

Bienenfresser: 2 Ind. 8.5. Uffing GAP (J.Wurmseder)

Wiedehopf: 1 Ind. 5.6. Murnauer Moos GAP (C.Hanzig). Bei dieser Beobachtung handelt es sich, wie beim Pirol, um einen sehr späten Durchzügler.

Heidelerche: 1997 7 sing. StÜbPl Roding CHA (A.Fischer)

Baumpieper: 1 Ind. 4.4. (neues Extremdatum, bisher 7.4.), Chiemsee, TS, (OAG Chiemsee)

Brachpieper: 1 Ind. 8.4. Fridolfing TS (M. u. H.Deutsch-Reitinger), 2 Ind. 3.5. Altmühlsee WUG (C.Randler, G.Nandi u.a.)

Rotkehlpieper: 1 Ind. 29.4. Altmühlsee WUG (G.Nandi)

Blauehlchen: 1997 55 sing. ♂ Regental westl. Cham CHA (P.Zach)

Schwarzkehlchen: 1997 1 BP m. 3 fl. juv. auf einer Windwurffläche bei Martinsried M (D.Reusch, D.Singer). Neuansiedlung von dieser etwas offensichtlich zunehmenden Art sollten mit Vermerk gemeldet werden.

Mittelmeersteinschmätzer: 1 ♂ 29.5. Immenstadt OA (R.Heinle)

Ringdrossel: 36 Ind. 20.3. Rauhenzell OA, 7 Ind. 21.3., 1 Ind. 23.3. Alpsee OA, 1 Ind. 29.3. Seifen OA, 1 Ind. 31.3. Rottachspeicher OA (R.Heinle)

Schlagschwirl: 1 Ind. 23.5. Wannbach FO (A.Hahn), 1 Ind. 20.5.-13.6. Obersinn MSP (A.Welzenbach), vor allem Beobachtungen abseits der bekannten Brutplätze sollten gemeldet werden.

Weißbartgrasmücke: 1 ♂ 13.5. Waltenhofen OA (K.Weixler)

Sperbergrasmücke: 3 sing. 29.5. Hutung Ulsenheim NEA (J.Bosch)

Grauschnäpper: 1 Ind. 18.4. Murnauer Moos GAP (Ch.Belz)

Trauerschnäpper: 1 Ind. 16.4. ermattet am Zugspitzplatt gegriffen, b. LBV in Garmisch-Partenkirchen eingeliefert.

Pirol: 1 sing. ♂ 14.6. Ammerschlucht Höhe Saulgrub GAP (J.Kirchner). Eine sehr späte Durchzugsbeobachtung.

Neuntöter: 1997 90 BP auf 95 km² im nördl. Lkrs. Straubing (P.Zach)

Nebelkrähe: 1 Ind. 9.-10.5. Moosburger Stausee FS (OAG Mittl. Isar)

Kolkrabe: 1 Ind. 1.5. Aalkorb BT (A.Förstel, M.Suchy)

Birkenzeisig: 1997 mind. 20 BP im westl. Stadtgebiet Cham CHA (P.Zach)

Gefangenschaftsflüchtlinge:

Schneegans: 1 Ind. 27./28.5., Chiemsee, TS, (OAG Chiemsee)

Rostgans: 2 Ind. 30.4.-1.5. Moosburger Stausee FS (OAG Mittl. Isar)

Rothalsgans: 1 Ind. 26.4.-31.5. Altmühlsee WUG (G.Nandi, P.Ziemsens u.a.), 1 Ind. 15.4.-28.5., Chiemsee, TS, (OAG Chiemsee)

Graukopf-Kasarka: 1 Ind. 20.4. u. 1.5. Altmühlsee WUG (T.Sacher, G.Nandi u.a.)

Korrekturen:

Nilgans: Eine Meldung an die DS ist nicht nötig. 1 Ind. 16.2. Oberlindach ERH (U.W.Mattern)

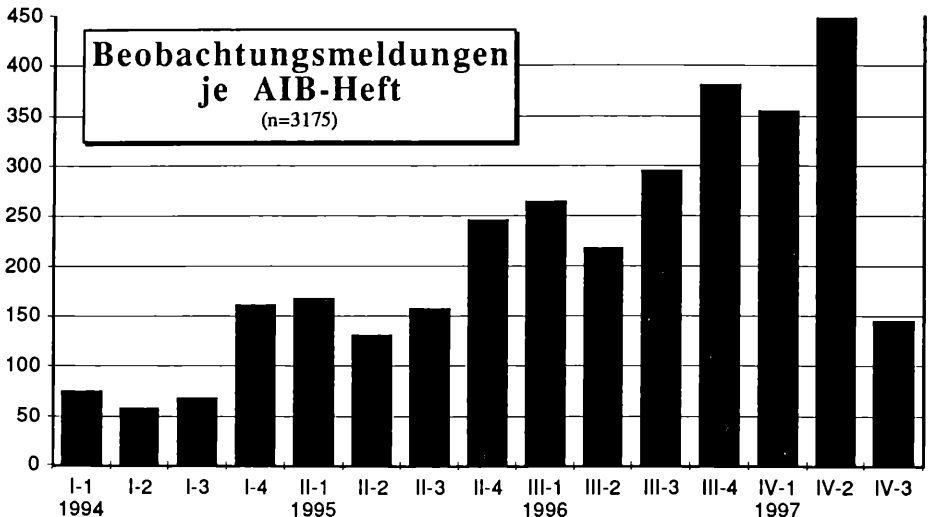
Hausrotschwanz: AIB Heft 2 1997: Anstatt ... 3.2.97 B. Aibling RO muß es richtig heißen: 1 ♀ -farbig 30.1./1.2. München (G.Nitsche)

Endlich muß einmal Danke gesagt werden ...

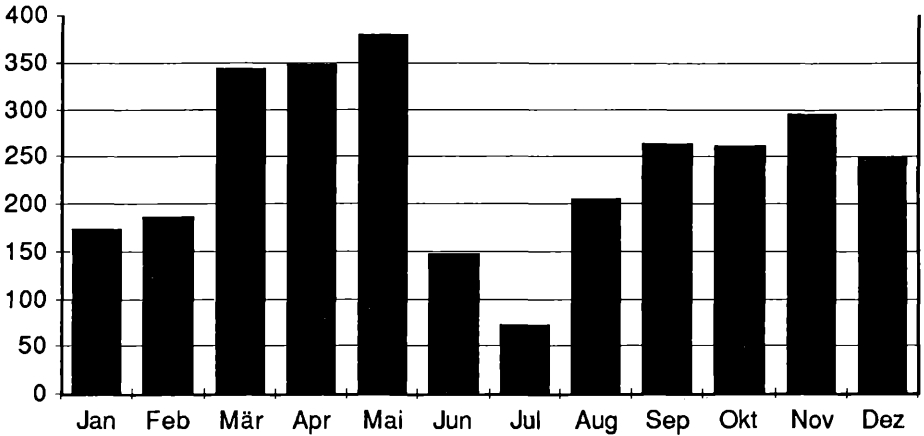
Bisher wurden 3175 Beobachtungsmeldungen im Avifaunistischen Informationsdienst Bayern abgedruckt. Deshalb muß jetzt einmal „Danke“ gesagt werden. Denn ohne die Angaben der einzelnen Beobachter wären diese Informationen niemals allen zugänglich geworden. Die Akzeptanz der Darstellung zeigt sich besonders in der zunehmenden Zahl der Meldungen.

Bisher wurden abgedruckt (Anzahl der Meldungen in Klammern):

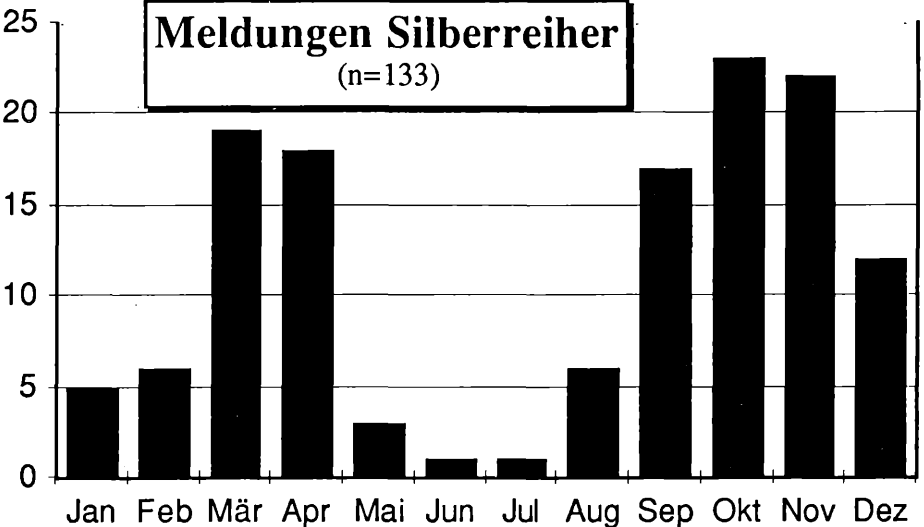
Silberreiherr (133), Singschwan (57), Schwarzstorch (56), Weißbartseeschwalbe (55), Rotalstaucher (53), Mittelsäger (52), Bergente (51), Kranich (44), Goldregenpfeifer (43), Bläßgans (42), Heringsmöwe (42), Prachtaucher (42), Wanderfalke (42), Brandgans (40), Merlin (39), Rohrdommel (38), Silbermöwe (38), Kolbenente (37), Weißkopfmöwe (37), Raubwürger (36), Saatgans (36), Sterntaucher (36), Fischadler (35), Schwarzkehlchen (35), Schwarzkopfmöwe (35), Birkenzeisig (33), Nachtreiherr (32), Ohrentaucher (32), Seidenreiherr (32), Hohltaube (29), Kiebitzregenpfeifer (29), Moorente (29), Waldschnepfe (29), Weißflügelseeschwalbe (29), Seeadler (28), Zwergsäger (28), Wiesenweihe (27), Sanderling (26), Heidelerche (25), Kampfläufer (25), Spießente (25), Wiedehopf (25), Kornweihe (24), Samtente (24), Bartmeise (23), Purpurreiherr (23), Temminckstrandläufer (23), Kiebitz (21), Kolkkrabe (21), Raubseeschwalbe (21), Rotkehlpieper (21), Wachtelkönig (21), Rohrweihe (20), je 19 (Meldungen) Baumfalke, Brachpieper, Trauerente, je 18 Bekassine, Rostgans, Zilpzalp, Zwergmöwe, je 17 Flußseeschwalbe, Hausrotschwanz, Regenbrachvogel, Seidenschwanz, Sperlingskauz, Tüpfelsumpfhuhn, je 16 Karmingimpel, Kormoran, je 15 Ortolan, Pfuhschnepfe, Schlagschwirl, Schwarzhalstaucher, Zwergschnepfe, Zwergstrandläufer, je 14 Alpenstrandläufer, Rauhußbussard, Tannenhäher, Teichwasserläufer, je 13 Dunkler Wasserläufer, Eiderente, Gänsesäger, Grauammer, Großer Brachvogel, Grünschenkel, Küstenseeschwalbe, Mantelmöwe, Rotdrossel, je 12 Halsbandschnäpper, Rotmilan, Waldwasserläufer, Wiesenpieper, Zwerg-



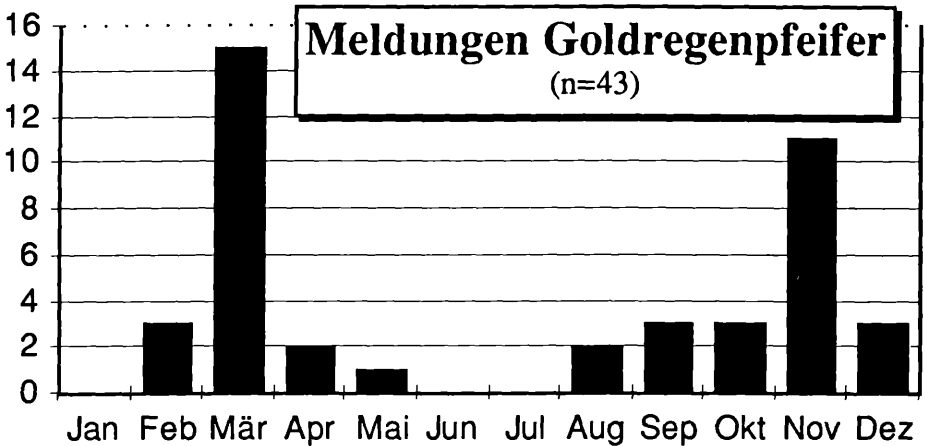
Beobachtungsmeldungen je Monat (n=2923)



Meldungen Silberreihler (n=133)



dommel, je 11 Blaukehlchen, Knäkente, Säbelschnäbler, Star, Steinwäzler, Trauerseeschwalbe, Wachtel, je 10 Austernfischer, Brandseeschwalbe, Flußregenpfeifer, Mauersegler, Schnatterente, Sichelstrandläufer, Steinschmätzer, Zwergtaucher, je 9 Beutelmehse, Ringdrossel, Sandregenpfeifer, Schellente, Schneeammer, Uferschnepfe, Zwergseeschwalbe, je 8 Braunkehlchen, Brautente, Bruchwasserläufer, Eisente, Nebelkrähe, Turteltaube, je 7 Feldlerche, Flußuferläufer, Haselhuhn, Krickente, Löffelente, Mandarinente, Pfeifente, Rallenreihler, Schafstelze, Stelzenläufer, je 6 Bergfink, Eisvogel, Kariadagans, Kuhreihler, Nachügall, Rohrschwirl, Rotschenkel, Schleiereule, Schmarotzerraubmöwe, Sperbergrasmücke, Uhu, Weißwangengans, je 5 Bergpieper, Dreizehen-



möwe, Eistaucher, Fichtenkreuzschnabel, Haubentaucher, Kleines Sumpfhuhn, Misteldrossel, Rauchschnalbe, Schwarzkopf-Ruderente, Schwarzmilan, Steinkauz, Sumpfläufer, Sumpfohreule, Weißstorch, Wespenbussard, je 4 Bienenfresser, Erlenzeisig, Girlitz, Kernbeißer, Löffler, Neuntöter, Saatkrähe, Schlangennadler, Wasserralle, Zippammer, je 3 Bachstelze, Drosselrohrsänger, Elster, Gänsegeier, Gebirgsstelze, Graureiher, Heckenbraunelle, Knutt, Mehlschnalbe, Mönchsgrasmücke, Nilgans, Odinshühnchen, Reiher x Tafelente, Rohrammer, Rothalsgans, Schilfrohrsänger, Seereggenpfeifer, Würgfalke, je 2 Aas- (Raben-)krähe, Dohle, Graukopf-Kasarka, Großer Knutt, Haubenlerche, Heiliger Ibis, Lachmöwe, Mittelspecht, Rauhußkauz, Reiherente, Rotschulterente, Schreiadler, Schwarzhirnwürger, Singdrossel, Sturmmöwe, Teichrohrsänger, Wacholderdrossel, Weißbartgrasmücke, Zwergschnäpper, je 1 Aas- x Nebelkrähe, Alpensegler, Amsel, Bartgeier, Baumpieper, Berglaubsänger, Blauracke, Buchfink, Buschrohrsänger, Doppelschnepfe, Dorngrasmücke, Dünnschnabelmöwe, Feldsperling, Gartenrotschwanz, Gleitaar, Goldammer, Grauschnäpper, Grünling, Häherkuckuck, Isabellwürger, Kappensäger, Klappergrasmücke, Mäusebussard, Mittelmeersteinschmätzer, Ohrenlerche, Pirol, Ringelgans, Ringeltaube, Ringschnabelente, Rosenseeschwalbe, Rosenstar, Schneefink, Schneegans, Schwanengans, Schwarzschnalbe, Seggenrohrsänger, Sibirischer Zilpzalp, Sichler, Sommergoldhähnchen, Spatelente, Spatelraubmöwe, Spornpieper, Steinadler, Steppenkiebitz, Stockente, Strandpieper, Streifengans, Tafelente, Tannenmeise, Terekwasserläufer, Trauerbachstelze, Trauerschnäpper, Triel, Türkentaube, Uferschnalbe, Waldohreule, Wendehals, Zaunammer, Zwergohreule, Zwergschwan.

Das Redaktionsteam

Dr.Christian Magerl, Andreas Bernt