

Die Heteropterensammlung Ernst Heiss im Tiroler Landesmuseum Ferdinandeum. Teil VI: Pentatomomorpha I: Familie Pyrrhocoridae

Ernst HEISS*, Andreas ECKELT**, Manfred LEDERWASCH** &
Romed UNTERASINGER**

Abstract

The collection of Heteroptera of Ernst Heiss at the Tiroler Landesmuseum Ferdinandeum. Part VI. Pentatomomorpha I: family Pyrrhocoridae. – The large private collection of about 75.000 specimens of true bugs (Heteroptera) of Ernst Heiss, donated to the Tiroler Landesmuseum Ferdinandeum (TLMF) is currently deposited at the Natural History Department in Hall in Tirol, where the collection data are digitized. To facilitate future access to the collection for scientific research, these data will be published in several parts. Five parts have already been published: I (Leptopodomorpha), II (Nepomorpha), III (Cimicomorpha, Reduviidae), IV (Cimicomorpha, Nabidae), V (Cimicomorpha, Tingidae). Part VI comprises data of 730 specimens assigned to the family Pyrrhocoridae with 20 genera and 62 species and subspecies. There are 358 datasets documented, including 3 paratypes.

Key words: Heteroptera, Pentatomomorpha, collection Heiss, Tiroler Landesmuseum, faunistics.

Zusammenfassung

Die dem Tiroler Landesmuseum übergebene private Wanzensammlung von Ernst Heiss wird im Sammlungs- und Forschungszentrum, Naturwissenschaftliche Abteilung, in Hall in Tirol betreut. Die Sammlungsbelege werden laufend digitalisiert und in mehreren Teilen publiziert, damit diese Funddaten für künftige Forschungsaufgaben bekannt und das Belegmaterial zugänglich gemacht werden kann. Die Teile I–V (Leptopodomorpha, Nepomorpha und die Familien Reduviidae, Nabidae, Tingidae der Cimicomorpha) sind bereits erschienen. Teil VI beinhaltet Funddaten von 730 Exemplaren aus 20 Gattungen und 62 Arten und Unterarten der Familie Pyrrhocoridae. Es sind 358 Datensätze dokumentiert, darunter 3 Paratypen.

Einleitung

Das Belegmaterial für die systematische Aufstellung der Heteropterensammlung am Tiroler Landesmuseum Ferdinandeum (TLMF) stammt größtenteils von der Sammlung Ernst Heiss, die im Laufe von ca. 60 Jahren zusammengetragen wurde und nun den Hauptbestandteil dieser Museumssammlung bildet und laufend ergänzt wird. Die Sammlungsbelege werden laufend digitalisiert und in mehreren Teilen publiziert (siehe HEISS et al. 2021a–d, 2022). Die Daten werden familienweise und nach geografischer

* DI. DR. ERNST HEISS, Josef Schraffl Straße 2a, 6020 Innsbruck, Österreich (*Austria*). E-Mail: aradus@aon.at

** Mag. ANDREAS ECKELT, Manfred LEDERWASCH, Mag. ROMED UNTERASINGER, Tiroler Landesmuseum Ferdinandeum, Naturwissenschaftliche Sammlungen, Sammlungs- und Forschungszentrum SFZ, Kraincstraße 1, 6060 Hall i. Tirol, Österreich (*Austria*). E-Mail: a.eckelt@tiroler-landesmuseen.at; m.lederwasch@tiroler-landesmuseen.at; r.unterasinger@tiroler-landesmuseen.at

Herkunft alphabetisch geordnet wiedergegeben und umfassen: Land, Fundort, Belegzahl, Datum und Sammler. Länderabkürzungen entsprechen dem ISO 3166-6 Ländercode.

Die Systematik folgt dem Standardwerk „Catalogue of the Heteroptera of the Palaearctic Region“ (CPH), Vol. 4 (PÉRICART & GOLUB 2001) und Vol. 6 (AUKEMA et al. 2013) sowie STEHLIK & KMENT (2017). Die Hauptverbreitungsgebiete der zahlreichen Arten der Pyrrhocoridae sind die tropischen und subtropischen Lebensräume aller Kontinente. Daher ist ein Großteil der Sammlungsbelege aus solchen Ländern und wurde vom Spezialisten dieser Familien, Jaroslav Stehlik in Brno bestimmt und geprüft. Diese gesicherten Belege von Taxa, welche nicht im CPH angeführt sind, wurden in die Sammlung integriert und sind im Verzeichnis mit „exld“ (extralimital distribution) markiert und ebenfalls zitiert. Von den 20 Gattungen werden 21 Arten durch Habitusfotos dargestellt.

Abkürzungen für häufig zitierte Sammlernamen:

HA Hernegger Alois	KM Kahlen Manfred
HE Heiss Ernst	LM Lederwasch Manfred
KA Kofler Alois	MH Mühle Hans
KF Kofler Franz-Josef	PE Pechlaner Ernst
KH Kippenberg Horst	PA Peez Alexander

Wo kein Sammler oder Datum bekannt ist, wird dies mit „fA“ (fehlende Angabe) gekennzeichnet.

Sammlungsdaten

Familie Pyrrhocoridae AMYOT & SERVILLE, 1835

Gattung *Aeschines* STÅL, 1863 exld

Aeschines bucculatus STÅL, 1863 (Abb. 1)

IDN Indonesien, Babah Rot, Aceh, 1 Ex, 28 VI 1983, leg. Klapperich J.

MYS Malaysia, Perak, 3 Ex, 26 III 2000, leg. Cechovsky P.

Gattung *Antilochus* STÅL, 1863

Antilochus distanti REUTER, 1887 exld (Abb. 2)

MDG Madagaskar, Antsiranana, 1 Ex, 1 XII 2001, leg. Dolin V.

MDG Madagaskar, Faritanin Antananarivo, 9 Ex, 25 II 2001, leg. Dolin V.

MDG Madagaskar, Mahajanga, 1 Ex, 10 XII 2001, leg. Dolin V.

Antilochus nigripes (BURMEISTER, 1835) exld

LKA Sri Lanka, Kanoly, 1 Ex, 31 I 1978, leg. Plössl B.

LKA Sri Lanka, Dilpato, 1 Ex, 8 I 1979, leg. Plössl B.

Gattung *Brancucciana* AHMET & ZAIDI, 1986 exld

Brancucciana bhutanensis AHMAD & ZAIDI, 1986 (Abb. 3)

NPL Nepal, Kathmandu, 1 Ex, 27 VI 1980, leg. Holzschuh C.

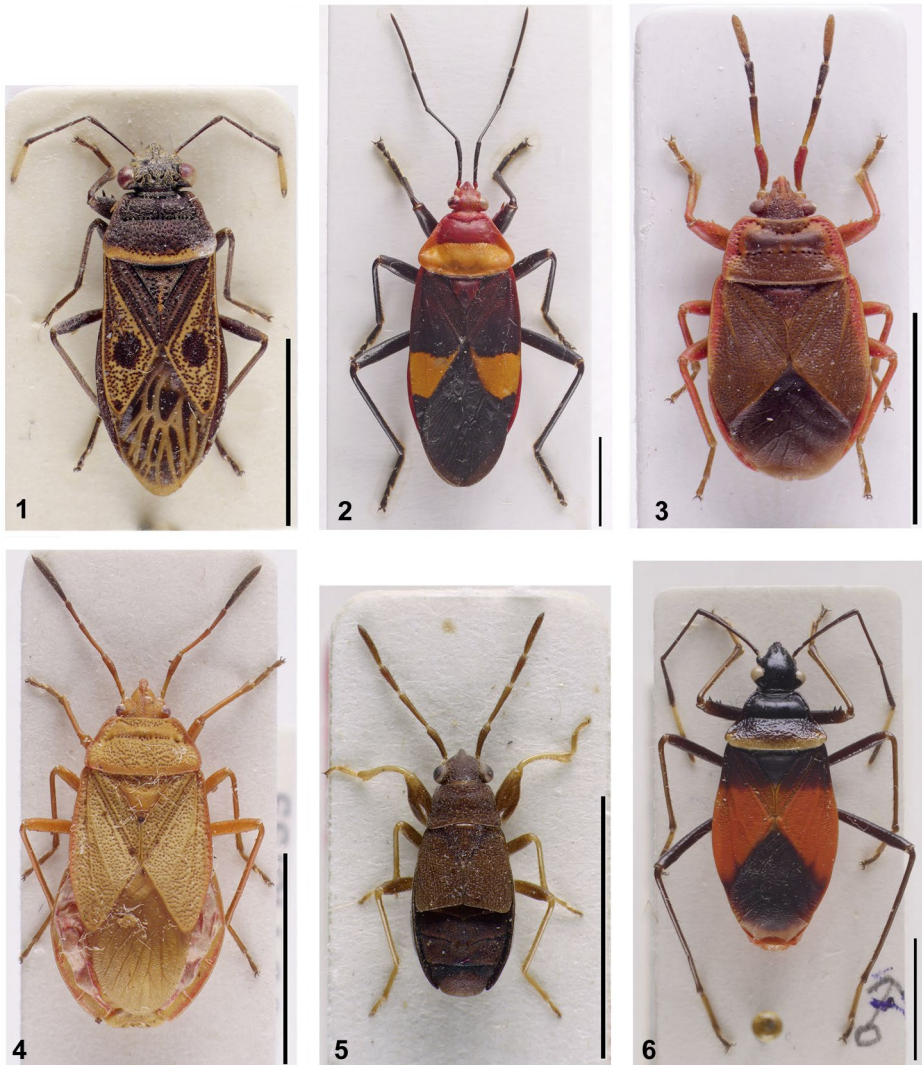


Abb. 1–6: (1) *Aeschines bucculatus*, ♂ (MYS, Perak); (2) *Antilochus distanti*, ♂ (MDG, Madagaskar); (3) *Brancucciana bhutanensis*, ♂ (NPL, Nepal); (4) *Damascarga kerzhneri*, ♀ (MDG, Madagaskar); (5) *Dermatinus lugubris*, ♂ (PAK, Pakistan); (6) *Dindymus amboinensis*, ♀ (IDN, Seram). Maßstab 5 mm. © A. Eckelt.

***Brancucciana orientalis* STEHLIK & JINDRA, 2008**

IDN Indonesien, Sumatra, Aceh, 2 Ex, 20 XII 1976, leg. Diehl E., 2 Paratypen ♂♀.

Gattung *Callibaphus* STÅL, 1870 exld

***Callibaphus longirostris* (DRURY, 1782)**

CMR Kamerun, Victoria, Sud-Ouest, 1 Ex, 5 XI 1975, leg. Schacht W.

Gattung *Damascarga* STEHLIK, 1980 exld

***Damascarga kerzhneri* STEHLIK, 1980 (Abb. 4)**

MDG Madagaskar, Antsiranana, 1 Ex, 28 X 1995, leg. HE.

Gattung *Dermatinus* STÅL, 1833 exld

***Dermatinus lugubris* DISTANT, 1904 (Abb. 5)**

PAK Pakistan, Sindh, 2 Ex, 22 IX 1972, leg. HE.

Gattung *Dindymus* STÅL, 1861

***Dindymus amboinensis* (FABRICIUS, 1803) exld (Abb. 6)**

IDN Indonesien, Seram, Molukken, 1 Ex, 17 I 1997, leg. Horak J.

***Dindymus chinensis* STEHLIK & JINDRA, 2006**

CHN China, Hubei, 3 Ex, 18 V 2004, leg. Turna J.

***Dindymus debyi* LETHIERRY, 1885 exld**

IDN Indonesien, Babah Rot, Aceh, 1 Ex, 28 VI 1983; 2 Ex, 19 VII 1983, leg. Klapperich J.

***Dindymus rubiginosus* (FABRICIUS, 1787)**

IDN Indonesien, Babah Rot, Aceh, 1 Ex, 19 VII 1983; 2 Ex, 8 VIII 1983, leg. Klapperich J.

MYS Malaysien, Ipoh, Perak, 2 Ex, 26 III 2000, leg. Cechovsky P.

***Dindymus semirufus* STÅL, 1863**

THA Thailand, Nakhon Nayok, 1 Ex, 26 III 1992, leg. Hüttinger E.

Gattung *Dysdercus* GÜERIN-MÉNEVILLE, 1831

***Dysdercus bimaculatus* (STÅL, 1854) exld**

CRI Costa Rica, Puntarenas, 1 Ex, 13 III 1996, leg. Dauber D.

***Dysdercus cardinalis* GERSTAECKER, 1873 exld**

TZA Tansania, Arusha, 1 Ex, 27 I 1985, leg. MH.

TZA Tansania, Arusha, 1 Ex, 29 I 2005, leg. HE.

***Dysdercus chaquensis* FREIBERG, 1948 exld**

ARG Argentinien, Córdoba, 1 Ex, 1 XI 1958, leg. Walz.

PRY Paraguay, Itapúa, 3 Ex, 1 XII 1954, leg. Walz.

***Dysdercus cingulatus cingulatus* (FABRICIUS, 1775)**

IDN Indonesien, Babah Rot, Aceh, 3 Ex, 28 VI 1983; 1 Ex, 19 VII 1983; 1 Ex, 28 VII 1983, leg. Klapperich J.

IDN Indonesien, Seram, Molukken, 3 Ex, 17 I 1997, leg. Horak J.

MYS Malaysien, Kuala Terengganu, 1 Ex, 4 III 1995, leg. HE.

MYS Malaysien, Perak, 3 Ex, 26 III 2000, leg. Cechovsky P.

***Dysdercus concinnulus variegatus* DISTANT, 1902** exld

PNG Papua-Neuguinea, Port Moresby, Central Province, 2 Ex, 6 IX 1959, leg. Maa T.C.

***Dysdercus evanescens* DISTANT, 1902**

NPL Nepal, Gorza-Dobhan, Lubini, 3 Ex, 17 V 1980, leg. Holzschuh C.

NPL Nepal, Kathmandu, 1 Ex, 12 V 1984, leg. Holzschuh C.

NPL Nepal, Kali Gandaki, Kalopani, 3 Ex, 18 V 1984; 1 Ex, 6 VI 1985, leg. Holzschuh C.

***Dysdercus fasciatus* SIGNORET, 1861**

AGO Angola, Benguela, 1 Ex, 1 IX 1981, leg. Milburger L.

MUS Mauritius, Flacq District, 6 Ex, 21 XI 1990, leg. HE.

MUS Mauritius, Grand Port District, 2 Ex, 8 X 1997, leg. HE.

***Dysdercus flavidus* SIGNORET, 1861** exld

MDG Madagaskar, Antsiranana, 1 Ex, 1 XII 2001, leg. Dolin V.

MDG Madagaskar, Faritanin, Antananarivo, 5 Ex, 25 II 2001, leg. Dolin V.

MDG Madagaskar, Toamasina, 9 Ex, 16 XI 2000, leg. Dolin & Andreeva.

***Dysdercus fuscomaculatus* STÅL, 1863**

THA Thailand, Bangkok, 1 Ex, 10 V 1974, leg. HE.

***Dysdercus koenigii* (FABRICIUS, 1775)**

IND Indien, Barkot, Uttarakhand, 1 Ex, 6 VI 1981, leg. Holzschuh C.

NPL Nepal, Therai, 1 Ex, 7 X 1972, leg. Franz H.

NPL Nepal, Biratnagar SE Morang, 1 Ex, 21 V 1980, leg. Holzschuh C.

PAK Pakistan, Rawalpindi, Punjab, 1 Ex, 13 X 1971, leg. HE.

THA Thailand, Pattaya, Chon Buri, 1 Ex, 1 V 1989, leg. Schacht W.

***Dysdercus lunulatus* UHLER, 1861** exld

CRI Costa Rica, Puntarenas, 5 Ex, 13 III 1996, leg. Dauber D.

***Dysdercus melanoderes* KARSCH, 1892** exld

CMR Kamerun, Victoria, Sud-Ouest, 5 Ex, 5 XI 1975, leg. Schacht W.

***Dysdercus mimus distanti* BLÖTE, 1931** exld

CRI Costa Rica, Manuel Antonia, Puntarenas, 2 Ex, 13 III 1996, leg. Dauber D.

***Dysdercus nigrofasciatus* STÅL, 1855** exld (Abb. 7)

GTM Guatemala, Petén, 2 Ex, 10 I 1980, leg. Plössl B.

RWA Ruanda, Kigali City, 1 Ex, 1 V 1985, leg. MH.

SAU Saudi-Arabien, Umg. Abha, Asir, 12 Ex, 27 VIII 1982, leg. HE.

SAU Saudi-Arabien, Al Sooda, Asir, 2 Ex, 7 VI 1982, leg. HE.

YEM Jemen, Wadi Akadam, 1900m, 1 Ex, 1 VI 1987, leg. MH.

YEM Jemen, Maswar Gebirge, 2400m, 4 Ex, 2 IV 1996; 1 Ex, 9 IV 1996, leg. Erber W.

***Dysdercus poecilus* (HERRICH-SCHÄFFER, 1843) exld**

IDN Indonesien, Babah Rot, Aceh, 1 Ex, 15 VII 1983, 1 Ex, 28 VII 1983, leg. Klapperich J.

***Dysdercus pretiosus* DISTANT, 1902 exld**

RWA Ruanda, Cyangugu, Nyakabuye, Westprovinz, 1 Ex, 22 IV 1985, leg. MH.

***Dysdercus ruficeps* (PERTY, 1833) exld**

BOL Bolivien, Santa Cruz, Ichilo, Buenavista, 1 Ex, 1 X 1962, leg. Walz.

***Dysdercus ruficollis* (LINNAEUS, 1764) exld**

BOL Bolivien, Santa Cruz, 1 Ex, 10 XII 1963, leg. Walz.

PRY Paraguay, Itapúa, 2 Ex, 1 XII 1954; 4 Ex, 1 IV 1960, leg. Walz.

***Dysdercus suturellus capitatus* DISTANT, 1883 exld**

MEX Mexiko, Yucatan, 3 Ex, 28 III 1990, leg. Fürsch H.

***Dysdercus voelkeri* SCHMIDT, 1832 exld**

CMR Kamerun, Victoria, Sud-Ouest, 4 Ex, 5 XI 1975, leg. Schacht W.

NGA Nigeria, Chrundu, 1 Ex, 28 III 1973, leg. Nager H.

ZWE Simbabwe, Mashonaland West, 1 Ex, 12 IV 1985, leg. Gusenleitner J.

***Dysdercus wilhelminae* VAN DOESBURG, 1968 exld**

BOL Bolivien, Cochabamba, 3 Ex, 1 XII 1963, leg. Walz.

BOL Bolivien, Santa Cruz, 1 Ex, 20 X 1963, leg. Walz.

Gattung *Ectatops* AMYOT & SERVILLE, 1835

***Ectatops indignus* (WALKER, 1873) exld**

MYS Malaysien, Kedah, Langkawi, 1 Ex, 10 XI 2002, leg. HE.

***Ectatops ophthalmicus* (BURMEISTER, 1835) (Abb. 8)**

IDN Indonesien, Aceh, 3 Ex, 19 VII 1983, leg. Klapperich J.

MYS Malaysien, Penang, 3 Ex, 28 XI 1983, leg. HE.

MYS Malaysien, Perak, 2 Ex, 26 III 2000, leg. Cechovsky P.

MYS Malaysien, Sarawak, 1 Ex, 15 VII 1992, leg. HE.

***Ectatops speculum* BREDDIN, 1901 exld**

MYS Malaysien, Perak, 1 Ex, 10 VI 1982, leg. Erber W.

Gattung *Euscopus* STÅL, 1870

***Euscopus indecorus* (WALKER, 1872) exld**

NPL Nepal, Charikot, Entwicklungsregion Mittelwest, 3 Ex, 16 VI 1987, leg. Holzschuh C.

***Euscopus parviceps* BREDDIN, 1901 exld**

IDN Indonesien, Aceh, 1 Ex, 28 VI 1983, leg. Klapperich J.



Abb. 7–12: (7) *Dysdercus nigrofasciatus*, ♂ (YEM, Jemen); (8) *Ectatops ophthalmicus*, ♀ (MYS, Perak); (9) *Euscopus vittiventris*, ♀ (IND, Indien); (10) *Indra dentipes*, ♀ (MYS, Perak); (11) *Piezodera rubra*, ♂ (MDG, Madagaskar); (12) *Probergrothius angolensis*, ♀ (ZAF, Südafrika). Maßstab 5 mm. © A. Eckelt.

***Euscopus vittiventris* (WALKER, 1872) exld (Abb. 9)**

IND Indien, Arunachal, Rupa, 1600 m, 1 Ex, 12 VI 2004, leg. Dembicky L.

IND Indien, Pomdila Pass, 300 m, 1 Ex, 20 VI 2004, leg. Dembicky L.

Gattung *Indra* KIRKALDY & EVANS, 1902

***Indra dentipes* STEHLIK & JINDRA, 2003** exld (Abb. 10)

MYS Malaysia, Ipoh, Perak, 2 Ex, 24 IV 2001, leg. Cechovsky P.

Gattung *Melamphaus* STÅL, 1863

***Melamphaus faber* (FABRICIUS, 1787)**

THA Thailand, Bangkok, 1 Ex, 10 V 1974, leg. HE.

***Melamphaus fulvomarginatus* (DOHRN, 1860)** exld

LKA Sri Lanka, Gampaha, Western Province, 1 Ex, 27 I 1978, leg. Plössl B.

***Melamphaus rubrocinctus* (STÅL, 1863)**

NPL Nepal, Charikot, 2 Ex, 5 VI 1987, leg. Holzschuh C.

Gattung *Piezodera* SIGNORET, 1861 exld

***Piezodera rubra* SIGNORET, 1861** (Abb. 11)

MDG Madagaskar, Ivoloïna NP, Toamasina, 3 Ex, 19 XII 2001, leg. Dolin V.

MDG Madagaskar, Moramanga, Toamasina Province, 1 Ex, 28 XI 2000, leg. Dolin V.

MDG Madagaskar, Andasibe, Perinet, Toamasina, 3 Ex, 16 XI 2000, leg. Dolin & Andreeva.

Gattung *Probergrothius* KIRKALDY, 1904

***Probergrothius angolensis* (DISTANT, 1902)** exld (Abb. 12)

AGO Angola, Benguela, 1 Ex, 1 IX 1971, leg. Hilburger.

ZAF Südafrika, Westkap, 1 Ex, leg. Fröhlich.

***Probergrothius exsanguis* (GERSTÄCKER, 1892)** exld

BDI Burundi, Resha Resort Bururi, 2 Ex, 2 IX 1984, leg. MH.

***Probergrothius notabilis* (DISTANT, 1902)** exld

BDI Burundi, Resha Resort, Bururi, 1 Ex, 2 IX 1984, leg. MH.

***Probergrothius variecornis* (FABRICIUS, 1787)** exld

LKA Sri Lanka, Habarana, Nord-Zentralprovinz, 6 Ex, 10 VII 1979, leg. HE.

Gattung *Pseudindra* SCHMIDT, 1932 exld

***Pseudindra nigra* SCHMIDT, 1932**

BRN Brunei, Temburong, 2 Ex, 16 IV 1993, leg. HE.

MYS Malaysia, Titi Wangsa Mts., Perak, 1800m, 1 Ex, 26 III 2000, leg. Cechovsky P.

MYS Malaysia, Ipoh, Perak, 1 Ex, 9 IV 1997, leg. Cechovsky P.

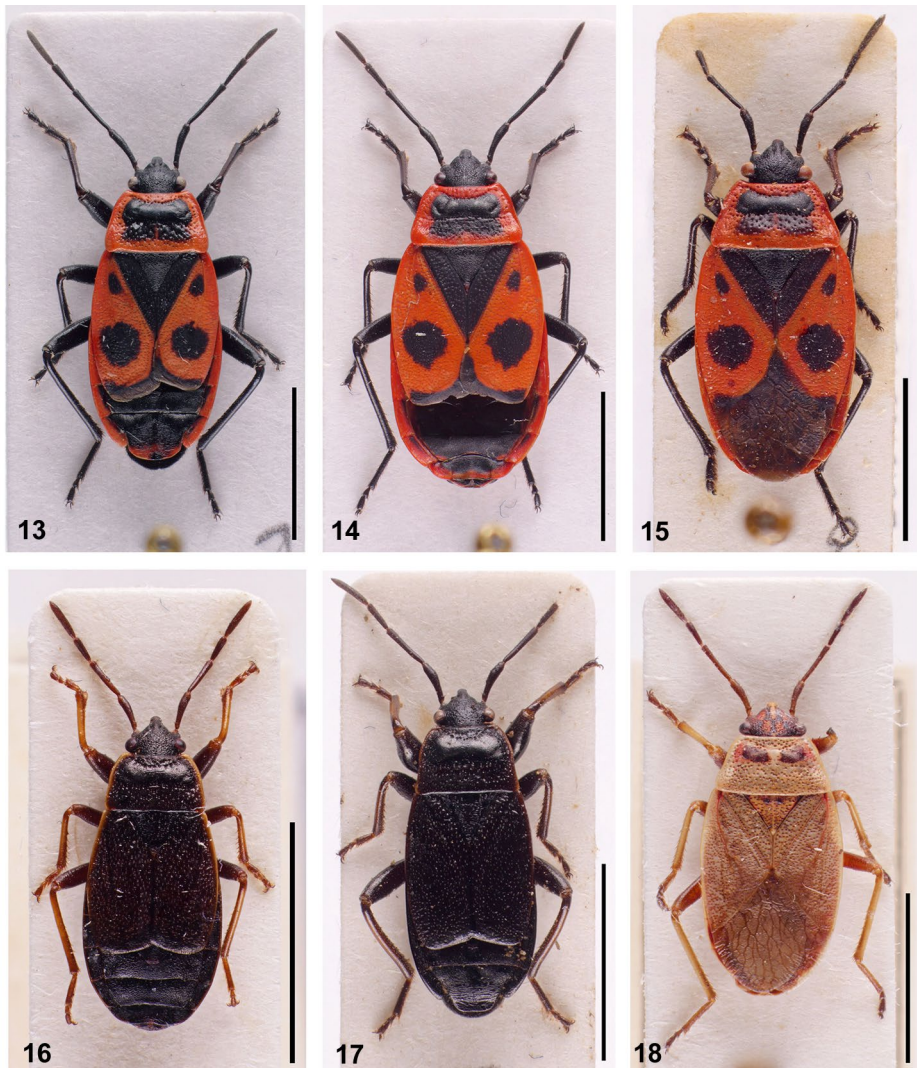


Abb. 13–18: (13) *Pyrrhocoris apterus*, ♂ brach. (AUT, Kärnten); (14) *Pyrrhocoris apterus*, ♀ brach. (AUT, Kärnten); (15) *Pyrrhocoris apterus*, ♀ macr. (HUN, Ungarn); (16) *Pyrrhocoris marginatus*, ♀ (TUR, Türkei); (17) *Pyrrhocoris niger*, ♂ (GRC, Kreta); (18) *Pyrrhocoris sibiricus*, ♀ (RUS, Sibirien). Maßstab 5 mm. © A. Eckelt.

Gattung *Pyrrhocoris* FALLÉN, 1814

Pyrrhocoris apterus (LINNAEUS, 1758) (Abb. 13–15)

AUT Österreich, Burgenland, Horitschon, 2 Ex, 23 VI 2002, leg. HE.

AUT Österreich, Burgenland, Neusiedlersee, 2 Ex, 1 VI 1981, leg. Wolf I.

AUT Österreich, Burgenland, Illmitz, 2 Ex, 1 VIII 1996, leg. Peksy.

- AUT Österreich, Burgenland, Oslip, Silberberg, 3 Ex, 18 V 2013, leg. LM.
AUT Österreich, Burgenland, Neusiedl, 1 Ex, 20 V 2013, leg. LM.
AUT Österreich, Kärnten, Metnitztal, Grades, 4 Ex, 1 V 2004, leg. HE.
AUT Österreich, Kärnten, Klagenfurt, Botanischer Garten, 1 Ex, 1 VII 1992, leg. Wieser C.
AUT Österreich, Kärnten, Hollersburg, 1 Ex, 6 VIII 1987, leg. KA.
AUT Österreich, Kärnten, Dietrichstein, Feldkirchen, 6 Ex, 20 VII 1965, leg. KA.
AUT Österreich, Kärnten, Neudenstein, Völkermarkt, 1 Ex, 17 VII 1994, leg. Wieser C.
AUT Österreich, Niederösterreich, Scheibbs, 2 Ex, 24 III 1995, leg. Rausch.
AUT Österreich, Niederösterreich, Burg Kreuzenstein, Korneuburg, 1 Ex, fA, leg. Mader A.
AUT Österreich, Niederösterreich, Weidling, 6 Ex, fA, leg. Kubinyi.
AUT Österreich, Niederösterreich, Wösendorf, Wachau, 1 Ex, 10 IV 1979, leg. Gusenleitner J.
AUT Österreich, Niederösterreich, Dunkelsteiner Wald, 2 Ex, fA, leg. Kubinyi.
AUT Österreich, Niederösterreich, Dürnstein, 2 Ex, 18 V 1978, leg. Gusenleitner J.
AUT Österreich, Niederösterreich, Hafnerbach, St. Pölten, 1 Ex, fA, leg. Kubinyi.
AUT Österreich, Niederösterreich, Krems a. d. Donau, 5 Ex, 25 IV 1989, leg. KA.
AUT Österreich, Niederösterreich, Marchegg, 3 Ex, 30 X 2010, leg. LM.
AUT Österreich, Niederösterreich, Petronell – Carnuntum, 2 Ex, 13 X 1995, leg. KA.
AUT Österreich, Nordtirol, Innsbruck Mühlau, 1 Ex, 3 V 1940; 1 Ex, 19 III 1946, leg. Wörndle A.
AUT Österreich, Nordtirol, Innsbruck, Arzl, 3 Ex, 23 II 1953, leg. Wohlmann R.
AUT Österreich, Nordtirol, Sellraintal, 1 Ex, 17 V 1937, leg. Ratter J.
AUT Österreich, Nordtirol, Innsbruck, Mühlau, 5 Ex, 25 VI 1930; 2 Ex, 19 X 1947, leg. Ratter J.
AUT Österreich, Nordtirol, Innsbruck, Zenzenhof, 1 Ex, 5 X 1947, leg. Ratter J.
AUT Österreich, Nordtirol, Hall i. Tirol, 3 Ex, 21 V 1950, leg. Rief A.
AUT Österreich, Nordtirol, Innsbruck, Botanischer Garten, 2 Ex, 9 IX 2001, leg. Kalkschmid H.
AUT Österreich, Nordtirol, Ahrntal, 3 Ex, 11 IV 1954, leg. Ratter J.
AUT Österreich, Nordtirol, Gnadenwald, 2 Ex, 3 VII 1974, leg. HA.
AUT Österreich, Nordtirol, Ampass, 1 Ex, 7 IV 1974; 1 Ex, 6 IX 1974, leg. HA.
AUT Österreich, Nordtirol, Innsbruck, Buzihütte, 1 Ex, 23 V 1954, leg. HA.
AUT Österreich, Nordtirol, Baumkirchen, 4 Ex, 19 IV 1964, leg. HA.
AUT Österreich, Nordtirol, Innsbruck, Mühlau, 1 Ex, 22 II 1953; 4 Ex, 19 X 1952; 1 Ex, 28 II 1959; 5 Ex, 1 IV 1964, leg. HA.
AUT Österreich, Nordtirol, Ahrntal, 2 Ex, 11 IV 1954, leg. HA.
AUT Österreich, Nordtirol, Innsbruck, Weiherburg, 1 Ex, 10 IX 1966, leg. HE.
AUT Österreich, Nordtirol, Mötz, 2 Ex, 30 XII 1945, leg. PE.
AUT Österreich, Nordtirol, Innsbruck, Spitzbühel, 1 Ex, 18 III 1950, leg. Wohlmann R.
AUT Österreich, Nordtirol, Matrei a. Brenner, 1 Ex, fA, leg. Zschästak A.
AUT Österreich, Nordtirol, Innsbruck, Arzl, 1 Ex, 22 II 1953; 1 Ex, 23 II 1953, leg. Wohlmann R.
AUT Österreich, Oberösterreich, Weißkirchen an der Traun, 1 Ex, 4 V 1978, leg. Gusenleitner J.
AUT Österreich, Oberösterreich, Stift Melk, 3 Ex, 13 VII 1986, leg. KA.

- AUT Österreich, Osttirol, Brauerei Waldlehrpfad, 2 Ex, 20 III 2015; 1 Ex, 22 VIII 2020, leg. KA.
AUT Österreich, Osttirol, Franz Joseph Kaserne, 5 Ex, 8 XI 1967, leg. KA.
AUT Österreich, Osttirol, Görtschach, 3 Ex, 7 IV 2006, leg. KA.
AUT Österreich, Osttirol, Lavant, Kirche, 1 Ex, 16 IV 2006, leg. KA.
AUT Österreich, Osttirol, Lavant/Nikolsdorf NW, 4 Ex, 18 V 1979; 1 Ex, 28 V 1979, leg. KA.
AUT Österreich, Osttirol, Lienz, Klösterle, 1 Ex, 18 VII 2011; 4 Ex, 31 VII 2011; 1 Ex, 24 VI 2012, leg. KA.
AUT Österreich, Osttirol, Lienz/Bahnhof, 2 Ex, 21 IV 1996, leg. KA.
AUT Österreich, Osttirol, Lienz/Bundeskonvikt, 1 Ex, 1 XII 1978, leg. KA.
AUT Österreich, Osttirol, Lienz/Krankenhaus, 1 Ex, 15 X 2008, leg. KA.
AUT Österreich, Osttirol, Lienz/Meranerstraße 3, 1 Ex, 15 X 2013, 1 Ex, 21 VI 2016, leg. KA.
AUT Österreich, Osttirol, Lienz/Sonnenhof, Schloßberg 22, 1 Ex, 11 VII 1967, leg. KA.
AUT Österreich, Wien, Stammersdorf, Alte Schanze X Umgebung, 2 Ex, 17 VI 2000, leg. HE.
AUT Österreich, Wien, Wien Umgebung, 1 Ex, 13 I 1946, leg. Kubinyi.
BGR Bulgarien, Burgas, Burgas, 5 Ex, 1 VIII 1967, leg. fA.
BGR Bulgarien, Oblast Plowdiw, Plovdiv/Asenova Krepost, 3 Ex, 5 VI 1989, leg. HE.
BGR Bulgarien, Warna, Varna (Warna), 9 Ex, 1 VI 1999, leg. KA.
CYP Zypern, Larnaka, 3 Ex, 1 VI 2002, leg. Balmetzhofer.
CYP Zypern, Paphos, Akamas/Polis W, 1 Ex, 22 V 2015, leg. HE.
CYP Zypern, Paphos, Paphos, 6 Ex, 25 V 1995; 1 Ex, 20 IV 1998, leg. Wimmer J.
CZE Tschechien, Böhmen, Prag/Umgebung, 1 Ex, 2 VI 2007, leg. Ranacher H.
DEU Deutschland, Bayern, Landsberg am Lech/Schwabstadl, 1 Ex, 4 IV 2014, leg. Fuchs H.
DEU Deutschland, Bayern, Weilheim, 2 Ex, leg. Steinhausen W.
DEU Deutschland, Rheinland-Pfalz, Dahn SW/Fischbach, 1 Ex, 10 IX 2011, leg. HE.
DEU Deutschland, Rheinland-Pfalz, Schloß Böckelheim/Nahe, 1 Ex, 10 IX 1994, leg. HE.
DZA Algerien, Oran, Arzew, 1 Ex, 3 IV 1982, leg. Böhme F.
ESP Spanien, Andalusien, Malaga, 2 Ex, 18 III 1999, leg. KA.
ESP Spanien, Andalusien, Torremolinos, 1 Ex, 11 III 1972, leg. KH.
ESP Spanien, Cadiz, Cadiz, 1 Ex, 16 III 1999, leg. KA.
FRA Frankreich, Auvergne-Rhône-Alpes, Tournemire E/Col de Legal, 1 Ex, 25 VI 2014, leg. LM.
FRA Frankreich, Okzitanien, NSG Mas Larrieu, 1 Ex, 15 VII 2015, leg. LM.
FRA Frankreich, Provence-Alpes-Cote d'Azur, Cotignac, 1 Ex, 19 VI 2013, leg. LM.
FRA Frankreich, Provence-Alpes-Cote d'Azur, Saorge, 1 Ex, 21 V 2016, leg. LM.
GEO Georgien, Adjara, Batumi/Botanischer Garten, 2 Ex, 11 VI 2012, leg. HE.
GRC Griechenland, Ägäische Inseln, Santorin, 2 Ex, 1 VII 1988, leg. KA.
GRC Griechenland, Kreta, Agia Pelagia, 1 Ex, 1 X 1999, leg. KA.
GRC Griechenland, Kreta, Lentas, 4 Ex, 25 IV 1990, leg. HE.
GRC Griechenland, Kreta, Moni Toplou, 2 Ex, 24 IV 1983, leg. HE.
HRV Kroatien, Istrien, Buje, 2 Ex, 25 VIII 1982, leg. KA.

- HRV Kroatien, Umag, 1 Ex, 17 VIII 1982; 1 Ex, 18 VIII 1982; 1 Ex, 20 VIII 1982; 1 Ex, 26 VIII 1982; 1 Ex, 27 VIII 1982, leg. KA.
- HRV Kroatien, Zadar, Vransko Jezero/Umgebung Pakostane, 1 Ex, 19 V 2014, leg. LM.
- HUN Ungarn, Győr/Moson-Sopron, Neusiedler See/Südufer, 1 Ex, 9 VII 2002, leg. LM.
- HUN Ungarn, Pest, Monor/Umgebung, 1 Ex, 26 IX 1973, leg. HE.
- IRN Iran, Mazandaran, Miankaleh Wildlife Sanctuary & Wetland, 1 Ex, 12 V 2001, leg. HE.
- IRN Iran, Nord-Chorasan, Golestan NP/Tangegol, 1 Ex, 18 V 2001; 1 Ex, 23 V 2001, leg. HE.
- ISR Israel, See Genezareth, 1 Ex, 1 VIII 1988, leg. Kroll H.
- ITA Italien, Basilikata, Monte Crocchia, 1 Ex, 1 VII 2016, leg. LM.
- ITA Italien, Basilikata, Oasi Rupestre, 1 Ex, 26 VI 2016, leg. LM.
- ITA Italien, Genova, Cavi di Lavagna, 3 Ex, 20 V 1975, leg. HA.
- ITA Italien, Genova, Sestri Levante, 2 Ex, 20 V 1977, leg. HA.
- ITA Italien, Latium, Rom W/Palidoro, 2 Ex, 20 VIII 1963; 16 Ex, 1 VIII 1964; 6 Ex, 9 VIII 1965; 1 Ex, 15 VIII 1967; 6 Ex, 10 VII 1971, leg. HE.
- ITA Italien, Messina, Taormina, 2 Ex, 12 VII 2000, leg. Kalkschmid H.
- ITA Italien, Perugia, Todi, 1 Ex, 10 V 2009, leg. KA.
- ITA Italien, Piemont, Lago Maggiore/Solcio, 3 Ex, 12 V 2008, leg. KA.
- ITA Italien, Sizilien, Agrigento, 4 Ex, 1 X 1986, leg. HE.
- ITA Italien, Sizilien, Selinunte, 1 Ex, 3 VI 2005, leg. Kofler B.
- ITA Italien, Südtirol, Brixen/Köstlan, 2 Ex, 25 XI 1960, leg. PA.
- ITA Italien, Südtirol, Brixen/Tschötscher Heide, 6 Ex, 21 III 1965, leg. KA.
- ITA Italien, Südtirol, Klausen, 3 Ex, 19 X 1952, leg. Kapeller R.
- ITA Italien, Südtirol, Kloster Säben, 6 Ex, 22 IV 1957, leg. HA.
- ITA Italien, Südtirol, Kortsch, 6 Ex, 22 II 1945, leg. PE.
- ITA Italien, Südtirol, Sigmundskron, 1 Ex, 2 VI 1930, leg. Ratter J.
- ITA Italien, Südtirol, Sterzing: Burg Reifenstein, 1 Ex, 8 IV 1971, leg. KM.
- ITA Italien, Toskana, Montaione, 1 Ex, 6 VIII 2003, leg. HE.
- ITA Italien, Trentino, Pietramurata, 1 Ex, 2 VI 1970, leg. Zschästak A.
- ITA Italien, Trentino-Südtirol, Mori W/Loppio, 2 Ex, 5 V 2013, leg. LM.
- ITA Italien, Udine, Lignano, 1 Ex, 31 V 2004, leg. KA.
- KGZ Kirgisistan, Ala-Artscha, ca. 40km S Frunze, Alai, 1 Ex, 26 VI 1980, leg. Hlavackova.
- PRT Portugal, Algarve, 1 Ex, 1 V 1999, leg. KA.
- PRT Portugal, Braganca, 5 Ex, 19 IX 2003, leg. KA.
- SVN Slowenien, Notranska Kraska, Cerknisco-Jezero, 1 Ex, 7 V 2013, leg. LM.
- SVN Slowenien, Postojna, Planinsko Polje, 1 Ex, 7 V 2013, leg. LM.

***Pyrrhocoris fuscopunctatus* STÅL, 1858**

- MNG Mongolei, Zavkhan, Songino, 1 Ex, 22 V 1962, leg. Bielowski & Pisarski.

***Pyrhocoris marginatus* (KOLENATI, 1845) (Abb. 16)**

- AUT Österreich, Burgenland, Illmitz, 8 Ex, 20 IX 1965, leg. HA.
AUT Österreich, Burgenland, Neusiedl am See, 1 Ex, 4 VI 1971, leg. Wollschmied.
AUT Österreich, Burgenland, Ritzing/Rabenkopf, 1 Ex, 7 IX 1985, leg. Thaler.
AUT Österreich, Burgenland, Siegendorfer Puszta/Siegendorf E, 1 Ex, 18 IV 2014, leg. Eckelt A.
AUT Österreich, Burgenland, Winden am See, 1 Ex, 13 VIII 1960, leg. Schwarz M.
AUT Österreich, Burgenland, Winden E/NSG Hackelsberg, 4 Ex, 12 VIII 1967; 2 Ex, 15 VIII 1967, leg. HA.
AUT Österreich, Niederösterreich, Hainburger Berge, 4 Ex, 19 VII 1961, leg. Weber H.
AUT Österreich, Wien, Stammersdorf N, Alte Schanzen, 1 Ex, 17 VI 2000, leg. HE.
AUT Österreich, Wien, Wienerberg, 2 Ex, 9 IV 1972; 1 Ex, 16 III 1975, leg. Legorsky.
BGR Bulgarien, Blagoevgrad, Rupite, 13 Ex, 20 X 1989, leg. Josifov M.
ITA Italien, Brescia, Gargnano, Gardasee, 1 Ex, 10 IX 1990, leg. HE.
ITA Italien, Potenza, Piano Ruggio, 2 Ex, 4 VII 2016, leg. LM.
ITA Italien, Südtirol, Auer (=Ora), 1 Ex, 12 IX 1953, leg. Kapeller R.
ITA Italien, Südtirol, Brixen, 1 Ex, 6 V 1952, leg. KF.
ITA Italien, Südtirol, Brixen, 5 Ex, 1 III 1966; 4 Ex, 28 VII 1966, leg. HE.
ITA Italien, Südtirol, Brixen/Elvas, 1 Ex, 27 IV 1954, leg. Wohlmann R.
ITA Italien, Südtirol, Brixen/Elvaser Bühel (=Pinatzbühel), 1 Ex, 18 VIII 1951, leg. PA.
ITA Italien, Südtirol, Brixen/Tschötscher Heide, 2 Ex, 29 XI 1948, leg. KF.
ITA Italien, Südtirol, Brixen/Tschötscher Heide, 3 Ex, 2 IV 1963; 1 Ex, 6 X 1964; 1 Ex, 15 IV 1965; 1 Ex, 20 V 1965; 1 Ex, 20 III 1966, leg. PA.
ITA Italien, Südtirol, Kloster Säben, 1 Ex, 19 V 1955, leg. HA.
ITA Italien, Südtirol, Montan, 5 Ex, 1 IV 1955; 1 Ex, 1 VII 1955, leg. Wohlmann R.
ITA Italien, Südtirol, Naturns, 1 Ex, 17 IV 1960, leg. HA.
ITA Italien, Südtirol, Sigmundskron, 10 Ex, 18 IV 1960, leg. HA.
ITA Italien, Südtirol, Staben, Sonnenhang, 1 Ex, 30 III 1971; 1 Ex, 27 III 1972, leg. Zschästak A.
ITA Italien, Trentino, Mori NE, Ravazzone, 5 Ex, 26 VII 1960, leg. HA.
ITA Italien, Trentino-Südtirol, Castelfeder, 3 Ex, 1 VIII 1955, leg. Wohlmann R.
TUR Türkei, Kayseri, Umgebung, 1 Ex, 12 VI 1967; 2 Ex, 13 VI 1967, leg. Seidenstücker G.

***Pyrhocoris niger* REUTER, 1888 (Abb. 17)**

- GRC Griechenland, Kreta, Gonia/Anogia, 6 Ex, 6 V 1988, leg. Freude H.
GRC Griechenland, Kreta, Ida-Gebirge/Nordseite, 32 Ex, 24 IV 1983, leg. HE.
GRC Griechenland, Kreta, Ida-Gebirge/Umg. Idäische Grotte, 2 Ex, 24 IV 1980; 1 Ex, 23 IV 1990, leg. HE.

***Pyrhocoris sibiricus* KUSCHAKEWITSCH, 1866 (Abb. 18)**

- CHN China, Heilongjiang, Harbin/Heilongjiang, 1 Ex, 8 VI 1944, leg. Alin.
PRK Nordkorea, P'yongan-namdo, Pjöngjang Umgebung, 1 Ex, 23 VIII 1966, leg. Szelegiewios & Dzladosz.
RUS Russland, Irkutsk, Bratsk, 1 Ex, 1 VII 1978, leg. Hlavackova.

Gattung *Pyrrhopeplus* STÅL, 1870

***Pyrrhopeplus carduelis* (STÅL, 1863)**

CHN China, Heilongjiang, Quanhuan/20 km SW Langao, 1 Ex, 28 VI 2001, leg. Turna J.

CHN China, Hubei, Mulinzi, 1 Ex, 23 V 2004, leg. Turna J.

***Pyrrhopeplus posthumus* HORVÁTH, 1892 (Abb. 19)**

CHN China, Tibet, Yanjing, 4 Ex, 24 VI 1997, leg. Tryzna M.

IND Indien, Himachal Pradesh, Shimla, 2 Ex, 8 VII 1974, leg. Richter.

Gattung *Saldooides* BREDDIN, 1901 exld

***Saldooides ornatulus* BREDDIN, 1901**

MYS Malaysien, Perak, Titi Wangsa Mountains, 1 Ex, 9 IV 1997, leg. Cechovsky P.

Gattung *Scantius* STÅL, 1866

***Scantius aegyptius aegyptius* (LINNAEUS, 1758) (Abb. 20)**

CYP Zypern, Limassol, Yermasoyia River, 1 Ex, 30 XII 1966; 1 Ex, 4 V 1967, leg. Mavromoustakis.

CYP Zypern, Paphos, Akamas/Polis W, 2 Ex, 22 V 2015, leg. HE.

DZA Algerien, El Bayadh, Saida/80 km südlich, 3 Ex, 24 IV 1973, leg. Mager.

EGY Ägypten, Gouvernement Al-Ismailiyya, Fayed, 2 Ex, 1 V 1943, leg. Priesner H.

GRC Griechenland, Kreta, Akrotiri/Kloster Gouvernetou, 1 Ex, 5 V 1985, leg. HE.

GRC Griechenland, Kreta, Amoudara Heraklion, 2 Ex, 25 IV 1990, leg. HE.

GRC Griechenland, Kreta, Chania/Akrotiri, 2 Ex, 1 VII 1986, leg. HE.

GRC Griechenland, Kreta, Chersonisos, 3 Ex, 1 IV 1983, leg. Frieser R.

GRC Griechenland, Kreta, Elounda bei Aghios Nikolaus, 1 Ex, 1 VII 1986, leg. HE.

GRC Griechenland, Kreta, Ierapetra, 3 Ex, 1 VI 2001, leg. KA.

GRC Griechenland, Kreta, Imbros, 1 Ex, 5 V 1985, leg. HE.

GRC Griechenland, Kreta, Kato Zakros, 7 Ex, 24 IV 1980, leg. HE.

GRC Griechenland, Kreta, Kokkinos Pyrgos, 1 Ex, 1 VII 1986, leg. HE.

GRC Griechenland, Kreta, Limni Kournas, 1 Ex, 20 V 1989, leg. Frieser R.

GRC Griechenland, Kreta, Malia, 3 Ex, 28 IV 1985, leg. Braun G.

GRC Griechenland, Kreta, Moni Preveli Umgebung, 1 Ex, 24 IV 1983, leg. HE.

GRC Griechenland, Kreta, Palaeochora Umgebung, 4 Ex, 27 IV 1990, leg. HE.

GRC Griechenland, Kreta, Platanos/Kastelli Umg., 1 Ex, 24 IV 1980, leg. HE.

GRC Griechenland, Kreta, Sission Umgebung, 1 Ex, 1 IX 1983, leg. Frieser R.

GRC Griechenland, Peloponnes, Panachaiko/Mt. Kalinistra, 1 Ex, 20 IV 2014, leg. Egger M.

GRC Griechenland, Südliche Ägäis, Kos/Psalidi, 1 Ex, 31 VIII 2013, leg. HE.

HRV Kroatien, Dalmatien, Starigrad, 1 Ex, 18 V 2014, leg. LM.

ITA Italien, Sardinien, Dorgali, 1 Ex, 14 IX 1988, leg. Braun G.

ITA Italien, Sardinien, Sardinien, 2 Ex, 5 IX 1956, leg. fA.

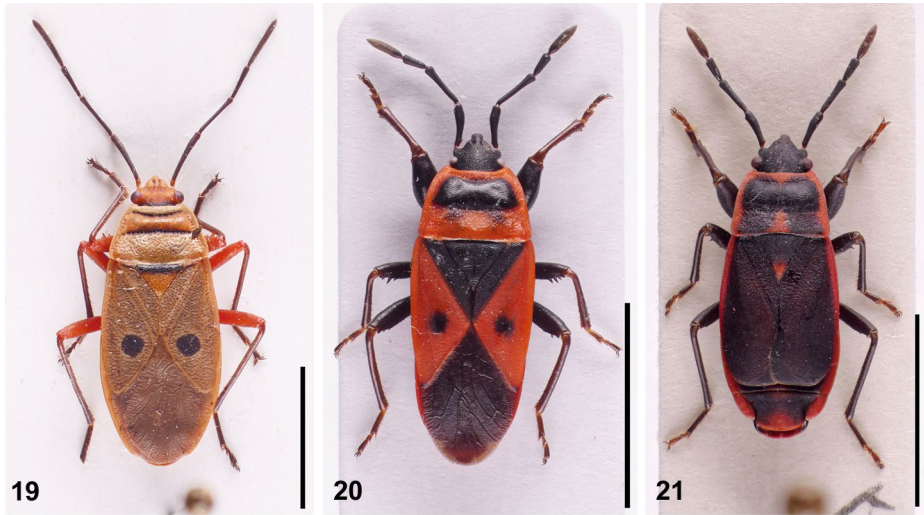


Abb. 19–21: (19) *Pyrrhoplepus posthumus*, ♂ (IND, Indien); (20) *Scantius aegyptius*, ♂ (CYP, Zypern); (21) *Scantius forsteri*, ♂ (ARE, Dubai). Maßstab 5 mm. © A. Eckelt.

ITA Italien, Sizilien, Linosa, 1 Ex, 30 V 1997, leg. Aistleitner E.

ITA Italien, Sizilien, Segesta, 1 Ex, 6 I 1978, leg. fA.

MAR Marokko, Hoher Atlas/Rei Ito, 1 Ex, 14 IV 1979, leg. Schedl W.

SAU Saudi-Arabien, Asir/ Al Sooda, 3 Ex, 27 VIII 1982, leg. HE.

TUN Tunesien, Gabès, Matmata/Gabes, 4 Ex, 20 III 1983, leg. HE.

TUN Tunesien, Medenine, Djerba, 3 Ex, 20 VI 1983, leg. HE.

TUN Tunesien, Medenine, N/Boughrara, 6 Ex, 20 III 1983, leg. HE.

TUR Türkei, Antalya, Umgebung Kemer, 1 Ex, 1 VIII 2001, leg. KA.

TUR Türkei, Mersin, Namrum Kalesi, 1 Ex, 1 V 1967, leg. fA.

***Scantius forsteri* (FABRICIUS, 1781) (Abb. 21)**

ARE Vereinigte Arabische Emirate, Dubai, Hatta/Hadjar-Gebirge, 4 Ex, 30 III 1997, leg. HE.

BDI Burundi, Bujumbura, See-Ufer, 1 Ex, 4 IX 1984, leg. MH.

BDI Burundi, Bujumbura, Lake Tanganyika, 4 Ex, 26 I 1984, leg. HE.

CMR Kamerun, Extrême-Nord, Fotokol, 2 Ex, 6 III 1973, leg. Mager.

ISR Israel, Südbezirk, Ein Gedi, 2 Ex, 26 IV 1982, leg. MH.

JOR Jordanien, Amman Governorate, Qasr al Kharana, 1 Ex, 27 II 2005, leg. Kofler B.

JOR Jordanien, Petra, 1 Ex, 8 III 2005, leg. LM.

MDG Madagaskar, Antsiranana, Nosy-Be, 1 Ex, 1 XII 2001, leg. Dolin V.

MDG Madagaskar, Faritanin' Antananarivo, Antsirasira, 1 Ex, 25 II 2001, leg. Dolin V.

YEM Jemen, Capital Municipality, Sanaa Umgebung/Wadi Dhar, 2 Ex, 25 II 1989, leg. HE.

YEM Jemen, Ta'izz, Taizz, 2 Ex, 1 III 1989, leg. HE.

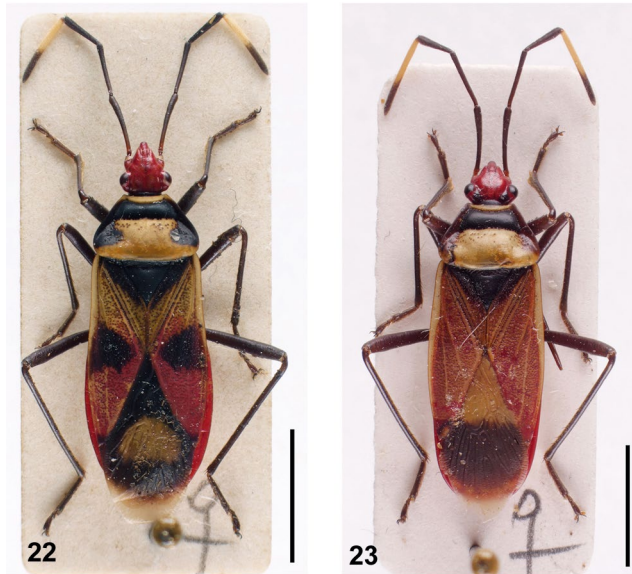


Abb. 22–23: (22) *Sericocoris albomaculatus*, ♀ Paratypus (COD, Kongo); (23) *Sericocoris bifasciatus*, ♀ (COD, Kongo). Maßstab 5 mm. © A. Eckelt.

Gattung *Sericocoris* KARSCH, 1892 exld

Sericocoris albomaculatus STEHLIK, 2008 (Abb. 22)

COD Demokratische Republik Kongo, Irangi/Kivu, 1 Ex, 27 VIII 1984, leg. MH, 1 ♀ Paratypus.

Sericocoris bifasciatus HAGLUND, 1895 (Abb. 23)

COD Demokratische Republik Kongo, Irangi/Kivu, 1 Ex, 24 IV 1984, leg. MH.

Katalog der dokumentierten Taxa

Familie Pyrrhocoridae AMYOT & SERVILLE, 1835

Gattung *Aeschines* STÅL, 1863 exld

Aeschines bucculatus STÅL, 1863

Gattung *Antilochus* STÅL, 1863

Antilochus distanti REUTER, 1887 exld

Antilochus nigripes (BURMEISTER, 1835)

Gattung *Brancucciana* AHMAD & ZAIDI, 1986

Brancucciana bhutanensis AHMAD & ZAIDI, 1986 exld

Brancucciana orientalis STEHLIK & JINDRA, 2008, exld, 2 Paratypen ♂♀

Gattung *Callibaphus* STÅL, 1870 exld

Callibaphus longirostris (DRURY, 1782)

Gattung *Damascarga* STEHLIK, 1980 exld

Damascarga kerzhneri STEHLIK, 1980

Gattung *Dermatinus* STÅL, 1833 exld

Dermatinus lugubris DISTANT, 1904

Gattung *Dindymus* STÅL, 1861

Dindymus amboinensis (FABRICIUS, 1803) exld

Dindymus chinensis STEHLIK & JINDRA, 2006

Dindymus debyi LETHIERRY, 1885 exld

Dindymus rubiginosus (FABRICIUS, 1787)

Dindymus semirufus STÅL, 1863 exld

Gattung *Dysdercus* GÜERIN-MÉNEVILLE, 1831

Dysdercus bimaculatus (STÅL, 1854) exld

Dysdercus cardinalis GERSTAECKER, 1873

Dysdercus chaquensis FREIBERG, 1948 exld

Dysdercus cingulatus (FABRICIUS, 1775)

Dysdercus concinnulus variegatus DISTANT, 1902 exld

Dysdercus evanescens DISTANT, 1902

Dysdercus fasciatus SIGNORET, 1861 exld

Dysdercus flavidus SIGNORET, 1861 exld

Dysdercus fuscomaculatus STÅL, 1863

Dysdercus koenigii (FABRICIUS, 1775)

Dysdercus lunulatus UHLER, 1861 exld

Dysdercus melanoderes KARSCH, 1892

Dysdercus mimus distanti BLÖTE, 1931 exld

Dysdercus nigrofasciatus STÅL, 1855

Dysdercus poecilus (HERRICH-SCHÄFFER, 1843)

Dysdercus pretiosus DISTANT, 1902 exld

Dysdercus ruficeps (PERTY, 1833) exld

Dysdercus ruficollis (LINNAEUS, 1764) exld

Dysdercus suturellus capitatus DISTANT, 1883 exld

Dysdercus voelkeri SCHMIDT, 1832 exld

Dysdercus wilhelminae VAN DOESBURG, 1968 exld

Gattung *Ectatops* AMYOT & SERVILLE, 1835

Ectatops indignus (BURMEISTER, 1835)

Ectatops ophthalmicus (WALKER, 1873)

Ectatops speculum BREDDIN, 1901 exld

Gattung *Euscopus* STÅL, 1870

Euscopus indecorus (WALKER, 1872) exld

Euscopus parviceps BREDDIN, 1901 exld

Euscopus vittiventris (WALKER, 1872) exld

Gattung *Indra* KIRKALDY & EVANS, 1902 exld

Indra dentipes STEHLIK & JINDRA, 2003

Gattung *Melamphaus* STÅL, 1863

Melamphaus faber (FABRICIUS, 1787)

Melamphaus fulvomarginatus (DOHRN, 1860) exld

Melamphaus rubrocinctus (STÅL, 1863)

Gattung *Piezodera* SIGNORET, 1861 exld

Piezodera rubra SIGNORET, 1861

Gattung *Probergrothius* KIRKALDY, 1904

Probergrothius angolensis (DISTANT, 1902) exld

Probergrothius exsanguis (GERSTÄCKER, 1892) exld

Probergrothius notabilis (DISTANT, 1902) exld

Probergrothius varicornis (FABRICIUS, 1787) exld

Gattung *Pseudindra* SCHMIDT, 1932 exld

Pseudindra nigra SCHMIDT, 1932

Gattung *Pyrrhocoris* FALLÉN, 1814

Pyrrhocoris apterus (LINNAEUS, 1758)

Pyrrhocoris fuscopunctatus STÅL, 1858

Pyrrhocoris marginatus (KOLENATI, 1845)

Pyrrhocoris niger REUTER, 1888

Pyrrhocoris sibiricus KUSCHAKEWITSCH, 1866

Gattung *Pyrrhopeplus* STÅL, 1870

Pyrrhopeplus carduelis (STÅL, 1863)

Pyrrhopeplus posthumus HORVÁTH, 1892

Gattung *Saldoidea* BREDDIN, 1901 exld

Saldoidea ornatulus BREDDIN, 1901

Gattung *Scantius* STÅL, 1866

Scantius aegyptius aegyptius (LINNAEUS, 1758)

Scantius forsteri (FABRICIUS, 1781)

Gattung *Sericocoris* KARSCH, 1892 exld

Sericocoris albomaculatus STEHLIK, 2008, 1 ♀ Paratypus

Sericocoris bifasciatus HAGLUND, 1895

Dank

Der Erstautor dankt seinen Freunden und Kollegen, welche durch die großzügige Überlassung von Belegstücken wesentlich zum Umfang der Sammlung beigetragen haben. Die Autoren danken der Schriftleiterin Sabine Gaal-Haszler für die Bereitschaft diesen Artikel aufzunehmen und die Betreuung der Publikation und dem Fachgutachter Wolfgang Rabitsch für die Ergänzungen und Anregungen.

Literatur

- AUKEMA B., RIEGER C. & RABITSCH W. 2013: Catalogue of the Heteroptera of the Palaearctic Region. Vol. 6. Supplement. – The Netherlands Entomological Society: 55–75.
- HEISS E., ECKELT A., LEDERWASCH M. & UNTERASINGER R. 2021a: Die Heteropterensammlung Ernst Heiss im Tiroler Landesmuseum Ferdinandeum. Teil I: Leptopodomorpha: Familien Aepophilidae, Saldidae, Leptopodidae, Omaniidae. – Beiträge zur Entomofaunistik 22: 43–76.
- HEISS E., ECKELT A., LEDERWASCH M. & UNTERASINGER R. 2021b: Die Heteropterensammlung Ernst Heiss im Tiroler Landesmuseum Ferdinandeum. Teil II: Nepomorpha. – Zeitschrift der Arbeitsgemeinschaft Österreichischer Entomologen 73: 81–116.
- HEISS E., ECKELT A., LEDERWASCH M. & UNTERASINGER R. 2021c: Die Heteropterensammlung Ernst Heiss im Tiroler Landesmuseum Ferdinandeum. Teil III: Reduviidae. – Entomologica Austriaca 29: 39–85.
- HEISS E., ECKELT A., LEDERWASCH M. & UNTERASINGER R. 2021d: Die Heteropterensammlung Ernst Heiss im Tiroler Landesmuseum Ferdinandeum. Teil IV: Nabidae. – Linzer biologische Beiträge 53(2): 927–950.
- HEISS E., ECKELT A., LEDERWASCH M. & UNTERASINGER R. 2022: Die Heteropterensammlung Ernst Heiss im Tiroler Landesmuseum Ferdinandeum. Teil V: Tingidae. – Linzer biologische Beiträge 54(1): 85–142.
- PÉRICART J. & GOLUB V.B. 2001: Superfamily Pyrrhocoroidea AMYOT & SERVILLE, 1843. Family Largidae AMYOT & SERVILLE, 1843, Family Pyrrhocoridae AMYOT & SERVILLE, 1843. Pp. 245–258. – In: AUKEMA B. & RIEGER C. (Hrsg.): Catalogue of the Heteroptera of the Palaearctic Region. Vol. 4. – The Netherlands Entomological Society, Amsterdam.
- STEHLIK J.L. & KMENT P. 2017: *Ectatops grandis* sp.nov. from Vietnam and an annotated list of the genus *Ectatops* (Hemiptera: Heteroptera: Pyrrhocoridae). – Acta Musei Moraviae, Scientiae biologicae (Brno) 102(1): 1–20.

ZOBODAT - www.zobodat.at

Zoologisch-Botanische Datenbank/Zoological-Botanical Database

Digitale Literatur/Digital Literature

Zeitschrift/Journal: [Beiträge zur Entomofaunistik](#)

Jahr/Year: 2022

Band/Volume: [23](#)

Autor(en)/Author(s): Heiss Ernst, Eckelt Andreas, Lederwasch Manfred, Unterasinger Romed Josef

Artikel/Article: [Die Heteropterensammlung Ernst Heiss im Tiroler Landesmuseum Ferdinandeum. Teil VI: Pentatomomorpha I: Familie Pyrrhocoridae 139-157](#)