

Die Heteropterensammlung Ernst Heiss im Tiroler Landesmuseum Ferdinandeum. Teil XII: Pentatomomorpha V: Familien Berytidae, Malcidae, Meschiidae

Ernst HEISS*, Andreas ECKELT**, Manfred LEDERWASCH**
& Romed UNTERASINGER**

Abstract

The collection of Heteroptera of Ernst Heiss at the Tiroler Landesmuseum Ferdinandeum. Part XII: Pentatomomorpha V: families Berytidae, Malcidae, Meschiidae. – The large private collection of true bugs (Heteroptera) of Ernst Heiss, donated to the Tiroler Landesmuseum Ferdinandeum (TLMF) is currently deposited at its Natural History Department at the Collections and Research Centre (SFZ), in Hall in Tirol, where the collection data are digitized. To facilitate future access to the collection for scientific research, these data will be published in several parts. Eleven parts have already been published or are in press. The present documentation of part XII comprises collection data of the family Berytidae FIEBER, 1851, or stilt bugs, which are represented by three subfamilies, eight genera and 33 species and subspecies, including one holotype and four paratypes; of the family Malcidae STÄL, 1865 and the family Meschiidae MALIPATIL, 2014 with one genus/species, respectively.

Key words: Heteroptera, Pentatomomorpha, Berytidae, Malcidae, Meschiidae, collection Heiss, Tiroler Landesmuseum, faunistics.

Zusammenfassung

Die dem Tiroler Landesmuseum übergebene private Wanzensammlung von Ernst Heiss (Innsbruck) wird im Sammlungs- und Forschungszentrum (SFZ), Naturwissenschaftliche Abteilung, in Hall in Tirol betreut. Die Sammlungsbelege werden laufend digitalisiert und in mehreren Teilen publiziert, damit diese Funddaten für künftige Forschungsaufgaben bekannt und das Belegmaterial zugänglich gemacht werden. In Fortsetzung der bisher publizierten (oder im Druck befindlichen) elf Teile werden hier die Sammlungsdaten nachstehender Familien vorgelegt: Berytidae FIEBER, 1851 (Stelzenwanzen) mit Belegen von drei Unterfamilien, acht Gattungen und 33 Arten und Unterarten, darunter ein Holotypus und vier Paratypen; Malcidae STÄL, 1865 und Meschiidae MALIPATIL, 2014, welche mit je einer Gattung und einer Art vertreten sind.

Einleitung

Das Belegmaterial für die laufende systematische Aufstellung der Heteropterensammlung am Tiroler Landesmuseum Ferdinandeum (TLMF) stammt größtenteils von der Sammlung Ernst Heiss, die im Laufe von ca. 60 Jahren zusammengetragen wurde und nun den Hauptbestandteil dieser neu aufgebauten Museumssammlung bildet, welche

* DI.Dr. Ernst HEISS, Josef Schraffl Strasse 2a, 6020 Innsbruck, Österreich (*Austria*). E-Mail: aradus@aon.at

** Mag. Andreas ECKELT, Manfred LEDERWASCH, Mag. Romed UNTERASINGER, Tiroler Landesmuseum Ferdinandeum, Naturwissenschaftliche Sammlungen, Sammlungs- und Forschungszentrum SFZ, Kraincstraße 1, 6060 Hall in Tirol, Österreich (*Austria*). E-Mail: a.eckelt@tiroler-landesmuseen.at; m.lederwasch@tiroler-landesmuseen.at; r.unterasinger@tiroler-landesmuseen.at

laufend ergänzt wird. Darin integriert sind auch die wichtigen Lokalsammlungen der verstorbenen Entomologen A. Hernegger, E. Pechlaner sowie A. und F.-J. Kofler. Die Daten dieser Sammlungsbelege im Umfang von rund 60.000 determinierten (und ebenso vielen unbestimmten) Exemplaren, werden familienweise und nach geografischer Herkunft alphabetisch geordnet wiedergegeben und umfassen: Land, Bezirk, Fundort, Belegzahl, Datum und Sammler. Länderabkürzungen entsprechen dem ISO 3166-6 Ländercode.

In Fortsetzung der bisher publizierten (oder im Druck befindlichen) elf Teile (HEISS et al. 2021a-d, 2022a-e, 2023a-b, im Druck) werden im vorliegenden Beitrag die Sammlungsdaten nachstehender Familien vorgelegt: Berytidae FIEBER, 1851 (Stelzenwanzen) mit Belegen von drei Unterfamilien, acht Gattungen und 33 Arten und Unterarten, darunter ein Holotypus und 4 Paratypen; Malcidae STÄL, 1865 und Meschiidae MALIPATIL, 2014, welche mit je einer Gattung und einer Art vertreten sind.

Die Systematik folgt dem Standardwerk „Catalogue of the Heteroptera of the Palaearctic Region“ (CPH) Vol. 4 (KERZHNER 2001, PÉRICART 2001) und Vol. 6 (AUKEMA et al. 2013), die Determination PÉRICART (1984). Berytidae sind weltweit verbreitete, vorwiegend pflanzensaftsaugende Heteropteren, welche systematisch zum Lygaeoidea-Komplex gehören (HENRY 1997a, b). Taxa, welche nicht im CPH angeführt sind, wurden in die Sammlung integriert und sind im Verzeichnis mit „exld“ (extralimital distribution) markiert. Von den insgesamt 35 Arten werden 16 Arten durch Habitusfotos dokumentiert.

Abkürzungen für häufig zitierte Sammlernamen:

HA Hernegger Alois	KJF Klapperich Johann Friedrich
HE Heiss Ernst	PE Pechlaner Ernst
KA Kofler Alois	SG Seidenstücker Gustav
KF Kofler Franz-Josef	

Wo kein Sammler und/oder Datum bekannt ist, wird dies mit „fA“ (fehlende Angabe) gekennzeichnet.

Sammlungsdaten

Familie Berytidae FIEBER, 1851

Unterfamilie Berytinae FIEBER, 1851

Gattung *Apoplymus* FIEBER, 1859

Apoplymus pectoralis FIEBER, 1859 (Abb. 1)

CYP Zypern, Limassol, Kalo Chorio, 2 Ex. 5.XI.1965, leg. Mavromoustakis.

DZA Algerien, Petite Kabylie/Abdelaziz, 2 Ex. 15.V.1971, leg. Eckerlein H.

FRA Frankreich, Provence-Alpes-Cote d'Azur, Menton, 2 Ex. 1.V.2005, leg. Wunderlich J.

GRC Griechenland, Kreta, Mallia Umgebung, 1 Ex. 24.IV.1980, leg. HE.

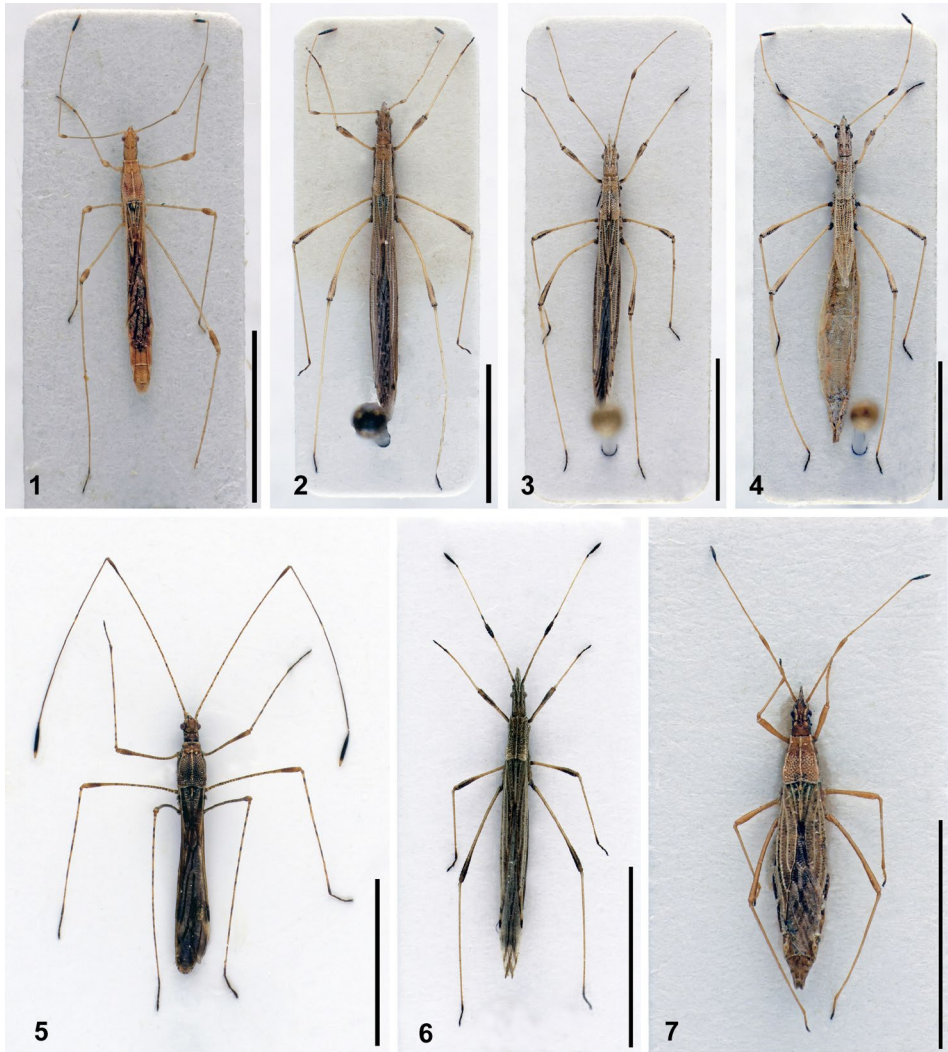


Abb. 1–7: (1) *Apoplymus pectoralis*, ♂ (JOR, Jordanien); (2) *Neides aduncus*, ♀ (ESP, Kanarische Inseln); (3) *Neides afghanus*, ♀ (IRN, Iran); (4) *Neides brevipennis*, ♀ (IRN, Iran); (5) *Yemmatropis dispar*, ♂ (TWN, Taiwan); (6) *Berytinus hirticornis nigrolineatus*, ♂ (CYP, Zypern); (7) *Berytinus consimilis*, ♀ (ITA, Italien). Maßstab 5 mm. / Scale: 5 mm. © A. Eckelt.

GRC Griechenland, Kreta, Moni Kardiotissis, 1 Ex. 16. IV. 1990, leg. HE.

GRC Griechenland, Kreta, Rethymnon Umgebung/Sises, 1 Ex. 10. VII. 1977, leg. Malicky H.

GRC Griechenland, Kreta, Samaria-Schlucht, 9 Ex. 24. IV. 1983; 19 Ex. 5. V. 1985; 5 Ex. 1. VII. 1986, leg. HE.

ITA Italien, Apulien, Gargano, 1 Ex. 1. IX. 1978, leg. Thaler K.

JOR Jordanien, Deh Been, 4 Ex. 5. X. 1956, leg. KJF.

MAR Marokko, Fez-Meknès, Ain Leuh, 2 Ex. 4. VIII. 1959, leg. Eckerlein H.

MKD Nordmazedonien, Ohrid, Velestovo, 1 Ex. 5. V. 2017, leg. Mühle H.

TUR Türkei, Kayseri, Ali Dagh, 1 Ex. 11. VI. 1960, leg. SG.

Gattung *Neides* LATREILLE, 1802

***Neides aduncus* FIEBER, 1859 (Abb. 2)**

CYP Zypern, Paphos, Akamas/Polis W, 1 Ex. 29. IV. 2005, leg. HE.

ESP Spanien, Kanarische Inseln, Teneriffa-Aguamansa, 9 Ex. 1. XII. 1970; Orotava-Tal/Fiesco, 1 Ex. 1. XI. 1976, leg. HE.

ESP Spanien, Katalonien, Valldoreix, 3 Ex. 12. VII. 1959, leg. Weber.

GRC Griechenland, Kreta, Ierapetra, 1 Ex. 24. IV. 1983, leg. HE.

GRC Griechenland, Peloponnes, Messenien/Agios Nikolaos, 1 Ex. 16. IV. 2019, leg. Mühle H.

GRC Griechenland, Kreta, Lasithi Hochebene, 1 Ex. 1. VII. 1986, leg. HE.

ITA Italien, Basilicata, Viggianella, 1 Ex. 7. VII. 2016, leg. Lederwasch M.

ITA Italien, Kampanien, Vallo della Lucania, 1 Ex. 18. IV. 1957, leg. SG.

MAR Marokko, Ifrane, 1 Ex. 8. VII. 1977, leg. Rausch H.

***Neides afghanus* SEIDENSTÜCKER, 1968 (Abb. 3)**

IRN Iran, Khorasan, Golestan/Dasht, 2 Ex. 20. V. 2001, leg. HE.

TJK Tadschikistan, Gissarskij Warsob., 1 Ex. 23. VIII. 1972, leg. Josifov M.

TJK Tadschikistan, Kondara, 1 Ex. 18. VIII. 1972, leg. Josifov M.

***Neides brevipennis* PUTON, 1895 (Abb. 4)**

IRN Iran, Khorasan, Golestan/Dasht, 7 Ex. 20. V. 2001, leg. HE.

JOR Jordanien, Dscharasch, Jerash (Gerasa), 2 Ex. 21. VIII. 1956; 3 Ex. 31. VIII. 1956, leg. KJF.

TUR Türkei, Malatya, Malatya, 1 Ex. 29. V. 1958; 1 Ex., 31. V. 1964, leg. SG.

TUR Türkei, Mardin, Mardin/Senköy (Epsi), 1 Ex. 25. V. 1983, leg. Schacht W.

***Neides gomeranus* HEISS, 1978**

ESP Spanien, Kanarische Inseln, La Gomera/Hermigua, 1 Ex. 20. VI. 1968, leg. Morales M., Holotypus ♂.

***Neides tipularius* (LINNAEUS, 1758)**

AUT Österreich, Burgenland, Siegendorfer Puszta, 2 Ex. 22. VI. 2002, leg. HE.

AUT Österreich, Burgenland, Illmitz, 24 Ex. 20. IX. 1965, leg. HA.

AUT Österreich, Burgenland, Illmitz, 8 Ex. 20. IX. 1965, leg. Kapeller R.

AUT Österreich, Burgenland, Winden am See, 1 Ex. 10. VIII. 1967, leg. HA.

AUT Österreich, Burgenland, Winden am See, 2 Ex. 16. VIII. 1978, leg. HE.

AUT Österreich, Burgenland, Galgenberg/Rechnitz W, 3 Ex. 27. V. 2005, leg. HE.

AUT Österreich, Burgenland, Neusiedler See, 2 Ex. 1. VII. 1965, leg. Weber H.H.

AUT Österreich, Niederösterreich, Purgstall an der Erlauf SW, 1 Ex. 21. VIII. 1984, leg. Ressler F.

AUT Österreich, Nordtirol, Igls/Innsbruck S, 1 Ex. 20. X. 1950, leg. PE.

- AUT Österreich, Wien, Wien/Lainzer Tiergarten, 1 Ex. 30. XI. 1965, leg. Holzschuh C.
DEU Deutschland, Bayern, Erlangen, 1 Ex. 21. IX. 1968, leg. HE.
DEU Deutschland, Bayern, Freinhausen/Windsberg, 1 Ex. 6. IX. 1999, leg. Schuster G.
DEU Deutschland, Brandenburg, NSG Mallnow-Oderhänge, 2 Ex. 28. VIII. 2010, leg. HE.
DEU Deutschland, Rheinland-Pfalz, Mainzer Sand, 6 Ex. 9. IX. 1978, leg. HE.
DEU Deutschland, Saarland, Homburg/Alter Zollbahnhof, 8 Ex. 9. IX. 2001, leg. HE.
HUN Ungarn, Budapest Fovaros, Budapest/Umgebung, 2 Ex. 3. IX. 1991, leg. HE.
HUN Ungarn, Pest, Monor/Umgebung, 3 Ex. 26. IX. 1973, leg. HE.
ITA Italien, Südtirol, Brixen, 1 Ex. 6. IV. 1965, leg. HE.
ITA Italien, Südtirol, Brixen, 2 Ex. 27. VI. 1951; 1 Ex. 16. VIII. 1951; 4 Ex. 29. VI. 1952; 2 Ex. 5. VII. 1952; 1 Ex. 16. VII. 1952, leg. KF.
ITA Italien, Südtirol, Brixen/Elvaser Bühel, 2 Ex. 2. X. 1965, leg. Peez A.
ITA Italien, Südtirol, Brixen/Tschötscher Heide, 1 Ex. 2. IX. 1964; 1 Ex. 5. VII. 1966, leg. Peez A.
ITA Italien, Südtirol, Franzensfeste, 1 Ex. 3. VII. 1959, leg. HA.
ITA Italien, Südtirol, Klausen, 4 Ex. 30. VIII. 1953, leg. HA.
ITA Italien, Südtirol, Waidbruck, 1 Ex. 21. VII. 1953, leg. HA.

Gattung *Yemmatropis* HSIAO, 1977

***Yemmatropis dispar* (HSIAO, 1974) (Abb. 5)**

- TWN Taiwan, Taiwan, Fenchihu, 1 Ex. 14. V. 1977; 2 Ex. 25. V. 1977; 2 Ex. 3. VI. 1977; 3 Ex. 13. VI. 1977, leg. KJF.

Gattung *Berytinus* KIRKALDY, 1900

***Berytinus clavipes* (FABRICIUS, 1775)**

- AUT Österreich, Burgenland, Siegendorfer Puszta, 1 Ex. 22. VI. 2002, leg. HE.
AUT Österreich, Burgenland, Winden am See, 3 Ex. 20. VIII. 1967, leg. HA.
AUT Österreich, Burgenland, Winden am See, 1 Ex. 17. V. 1970, leg. HE.
AUT Österreich, Burgenland, Podersdorf/Höllacke, 1 Ex. 25. V. 1972, leg. Wellschmied.
AUT Österreich, Burgenland, Apetlon, 5 Ex. 13. V. 1988, leg. HE.
AUT Österreich, Burgenland, Stoob/Noplerberg, 1 Ex. 26. V. 2005, leg. HE.
AUT Österreich, Kärnten, Weißensee, 5 Ex. 8. VII. 1958, leg. Weber H.
AUT Österreich, Niederösterreich, Scheibbs/Scheibbsbach, 1 Ex. 27. IV. 1986, leg. Rausch H.
AUT Österreich, Niederösterreich, Göstling an der Ybbs, 1 Ex. 9. IX. 1971, leg. Rausch H.
AUT Österreich, Niederösterreich, Purgstall an der Erlauf, 2 Ex. 12. XI. 1969, leg. Ressler F.
AUT Österreich, Niederösterreich, Zehnbach, 2 Ex. 3. IV. 1986, leg. Ressler F.
AUT Österreich, Niederösterreich, Gaming, Rothwald, Lassingniederung, 1 Ex. 23. IV. 1984, leg. Ressler F.
AUT Österreich, Niederösterreich, Lunzberg N Lunz, 1 Ex. 4. IX. 1971, leg. Rausch H.
AUT Österreich, Nordtirol, Ötz/ Ebene, 4 Ex. 22. IV. 1962, leg. PE.

- AUT Österreich, Nordtirol, Mittelberg, 1 Ex. 13.X.1965, leg. HA.
AUT Österreich, Nordtirol, Sautens, 1 Ex. 12.III.1961, leg. HA.
AUT Österreich, Nordtirol, Rauschbrunnen/Innsbruck NW, 2 Ex. 18.X.1970, leg. HE.
AUT Österreich, Nordtirol, Innsbruck, Arzl, 1 Ex. 23.X.1963, leg. HE.
AUT Österreich, Nordtirol, Innsbruck, Kranebitten, 1 Ex. 21.V.1950, leg. PE.
AUT Österreich, Nordtirol, Innsbruck/Arzler Lehmgrube, 1 Ex. 19.VII.1967, leg. HE.
AUT Österreich, Nordtirol, Innsbruck/Hötting, Schlotthof, 1 Ex. 14.II.1959, leg. HA.
AUT Österreich, Nordtirol, Innsbruck/Mühlau, Scheibenbichl, 5 Ex. 1.V.1973, leg. HA.
AUT Österreich, Nordtirol, Innsbruck: Mühlau, Schillerhof, 2 Ex. 5.IX.1971, leg. HA.
AUT Österreich, Nordtirol, Rossfall/Innsbruck NW, 1 Ex. 5.VI.1961, leg. HA.
AUT Österreich, Nordtirol, Ampass, 1 Ex. 7.IV.1974, leg. HA.
AUT Österreich, Nordtirol, Mieders, 1 Ex. 13.IV.1953, leg. Wohlmann R.
AUT Österreich, Nordtirol, Mils bei Hall, 2 Ex. 20.IX.1953, leg. HA.
AUT Österreich, Nordtirol, Unterberg/Innsbruck SW, 1 Ex. 23.IV.1934; 1 Ex. 22.III.1954, leg. Ratter J.
AUT Österreich, Nordtirol, Natters/Innsbruck SW, 4 Ex. 24.VIII.1974, leg. HA.
AUT Österreich, Nordtirol, Matrei am Brenner/Schöfens, 1 Ex. 13.XI.1962, leg. Zschästak A.
AUT Österreich, Nordtirol, Schönberg/Innsbruck S, 1 Ex. 9.IV.1961, leg. HA.
AUT Österreich, Nordtirol, Schönberg/Innsbruck S, 1 Ex. 9.IV.1961, leg. PE.
AUT Österreich, Nordtirol, Telfs, 1 Ex. 26.V.1964, leg. HA.
AUT Österreich, Nordtirol, Wildmoos/Seefeld in Tirol NW, 1 Ex. 1.X.1976, leg. HE.
AUT Österreich, Nordtirol, Thaur/Innsbruck NE, 1 Ex. 1.V.1951, leg. PE.
AUT Österreich, Nordtirol, Zirl, 4 Ex. 18.V.1957, leg. HA.
AUT Österreich, Nordtirol, Innsbruck/Hötting/Vogelhütte, 3 Ex. 15.XI.1953, leg. HA.
AUT Österreich, Nordtirol, Innsbruck/Hötting/Gramartboden, 1 Ex. 13.IX.1959; 7 Ex. 14.IX.1959, leg. HA.
AUT Österreich, Nordtirol, Innsbruck/Hötting/Gramartboden, 1 Ex. 5.XI.1960; 3 Ex. 8.IV.1961, leg. PE.
AUT Österreich, Nordtirol, Kramsach, 2 Ex. 3.X.1930, leg. Ratter J.
AUT Österreich, Nordtirol, Fließ/Sonnenhänge, 1 Ex. 7.II.1982, leg. Kahlen M.
AUT Österreich, Nordtirol, Kauns/Kaunerberg, 1 Ex. 11.VI.2005, leg. HE.
AUT Österreich, Nordtirol, Gramaiser Tal, 1 Ex. 11.IX.1936, leg. Knabl H.
AUT Österreich, Nordtirol, Hinterhornbach, 1 Ex. 4.IX.1947, leg. Lechleitner.
AUT Österreich, Nordtirol, Bsclabs, 1 Ex. 17.IX.1947, leg. Lechleitner.
AUT Österreich, Nordtirol, Pletzschalm/Pertisau NW, 1 Ex. 4.IX.1971, leg. HE.
AUT Österreich, Nordtirol, Maurach, 1 Ex. 18.X.1963, leg. HE.
AUT Österreich, Nordtirol, Arzberg/Schwaz S, 2 Ex. 28.III.1947, leg. KF.
AUT Österreich, Nordtirol, Stans/Schwaz NE, 1 Ex. 27.V.1951, leg. PE.
AUT Österreich, Nordtirol, Tratzberg/Jenbach SW, 2 Ex. 18.X.1946, leg. KF.

- AUT Österreich, Nordtirol, Steinberg am Rofan Umgebung, 1 Ex. 27.IX.2003, leg. Lederwasch M.
AUT Österreich, Nordtirol, Terfens, 1 Ex. 24.III.1948, leg. KF.
AUT Österreich, Osttirol, Ainet/Lienz NW, 1 Ex. 12.VI.1967, leg. KA.
AUT Österreich, Osttirol, Lavant/Nikolsdorf NW, 1 Ex. 7.VI.1999, leg. KA.
DEU Deutschland, Bayern, Hürnheim, 1 Ex. 4.V.1995, leg. Schuster G.
DEU Deutschland, Bayern, Großsorheim, 1 Ex. 2.IX.1999, leg. Schuster G.
DEU Deutschland, Mecklenburg-Vorpommern, Rügen/NSG Mönchgut-Zicker, 2 Ex. 5.IX.1998, leg. HE.
DEU Deutschland, Rheinland-Pfalz, Mainzer Sand, 1 Ex. 9.IX.1978, leg. HE.
ITA Italien, Lombardei, Gargnano, 2 Ex. 1.VII.1973, leg. HE
ITA Italien, Piemont, Chianocco, 5 Ex. 4.VIII.1984, leg. Riccardo L.
ITA Italien, Sardinien, Castelsardo, 1 Ex. 5.VII.1982, leg. Riccardo L.
ITA Italien, Sardinien, Gonnese, 1 Ex. 1.VII.1984, leg. Riccardo L.

***Berytinus hirticornis hirticornis* (BRULLÉ, 1836)**

- DEU Deutschland, Bayern, Görauer Anger, 2 Ex. 1.VII.1956, leg. Eckerlein H.
DEU Deutschland, Hessen, Lorchhausen, 1 Ex. 6.IV.1996, leg. Günther H.
DEU Deutschland, Rheinland-Pfalz, Oberwesel, 1 Ex. 9.VIII.1958, leg. Zebe.
DEU Deutschland, Rheinland-Pfalz, Wiebelsheim, 1 Ex. 31.VII.1992, leg. Günther H.
DEU Deutschland, Sachsen, Witrowberg bei Eilenburg, 1 Ex. 21.VII.1948, leg. Michalk.
DEU Deutschland, Sachsen-Anhalt, Söllichau/Dübener Heide, 1 Ex. 7.VIII.1936, 1 Ex. 10.VIII.1936, leg. Feige.
HUN Ungarn, Budapest Fovaros, Budapest/Umgebung, 2 Ex. 3.IX.1991, leg. HE.
ITA Italien, Ligurien, Genova, Cavi di Lavagna, 1 Ex. 20.V.1975, leg. HA.
ITA Italien, Ligurien, Pietra Ligure, 2 Ex. 19.VII.1980, leg. Riccardo L.
ITA Italien, Piemont, Torino, Mompantero/Susa NE, 1 Ex. 18.VIII.1984, leg. Riccardo L.

***Berytinus hirticornis nigrolineatus* (JAKOVLEV, 1903) (Abb. 6)**

- CYP Zypern, Limassol, Yermasoyia River, 1 Ex. 4.X.1966, leg. Mavromoustakis.
CYP Zypern, Paphos, Akamas/Nordseite, 1 Ex. 29.IV.2005, leg. HE.
ESP Spanien, Kanarische Inseln, Tenerife, Orotava, 30 Ex. 1.XII.1970, leg. HE.
GRC Griechenland, Achaia, Vourakis Gorge, 1 Ex. 26.IV.1994, leg. HE.
GRC Griechenland, Kreta, Neo Chorio/Chania ESE, 7 Ex. 7.VI.2004, leg. HE.
GRC Griechenland, Peloponnes, Dytiki Ellada ke Ionio, Kap Ireo, 4 Ex. 24.IV.1994, leg. HE.
IRN Iran, Khorasan, Golestan/Dasht, 1 Ex. 20.V.2001, leg. HE.
ITA Italien, Calabria, Pizzo, 3 Ex. 24.VIII.1961, leg. Tamanini L.
TUR Türkei, Ankara, Ankara/Baraj, 1 Ex. 19.V.1964; 1 Ex. 28.VI.1967, leg. SG.
TUR Türkei, Hatay, Antakia (Antakya), 7 Ex. 4.VI.1952, leg. SG.
TUR Türkei, Konya, Akschehir, 1 Ex. 1.VI.1955, leg. SG.
TUR Türkei, Mardin, Midyat, 1 Ex. 25.V.1983, leg. Schacht W.

***Berytinus hirticornis pilipes* (PUTON, 1875)**

- ESP Spanien, Katalonien, Vidra, 2 Ex. 3.X.1961, leg. Ripolles.
FRA Frankreich, Provence-Alpes-Côte d'Azur, La Brigue/E, 1 Ex. 21.V.2016, leg. Lederwasch M.
GRC Griechenland, Kreta, Elounda bei Aghios Nikolaos, 9 Ex. 24.IV.1983; 2 Ex. 1.VII.1986, leg. HE.
GRC Griechenland, Kreta, Rethymnon Umgebung/Sises, 1 Ex. 4.VI.1977, leg. Malicky H.
GRC Griechenland, Kreta, Hochebene, 1 Ex. 1.VII.1986, leg. HE.
ITA Italien, Latium, Rom W/Palidoro, 1 Ex. 1.VIII.1971; 5 Ex. 25.VII.1968; 8 Ex. 27.VII.1969;
9 Ex. 1.VIII.1969; 1 Ex. 7.VIII.1969, leg. HE.
PRT Portugal, Madeira, Camara de Lobos/Jardim da Serra, 10 Ex. 4.X.1993, leg. HE.
PRT Portugal, Madeira, Encumeada-Passstraße, 3 Ex. 10.X.2012, leg. HE.
PRT Portugal, Madeira, Serra de Agua, 1 Ex. 28.IX.1993, leg. Erber W.

***Berytinus minor minor* (HERRICH-SCHÄFFER, 1835)**

- AUT Österreich, Burgenland, Winden am See, 6 Ex. 20.VIII.1967, leg. HA.
AUT Österreich, Burgenland, Ritzing/Rabenkopf, 1 Ex. 26.V.2005, leg. HE.
AUT Österreich, Kärnten, Pischeldorf, 1 Ex. leg. Moosbrugger.
AUT Österreich, Kärnten, Metnitztal/Grades, 3 Ex. 3.VI.2005, leg. HE.
AUT Österreich, Niederösterreich, Bisamberg, 1 Ex. 17.VI.2000, leg. HE.
AUT Österreich, Niederösterreich, Oberndorf an der Melk, 3 Ex. 14.II.1970, leg. Rausch H.
AUT Österreich, Niederösterreich, Feichsenbach/Purgstall W, 1 Ex. 14.VI.1985, leg. Ressler F.
AUT Österreich, Niederösterreich, Purgstall an der Erlauf, 1 Ex. 12.XI.1969, leg. Ressler F.
AUT Österreich, Nordtirol, Milser Au/Vorland, 7 Ex. 20.VII.2005, leg. Kopf T.
AUT Österreich, Nordtirol, Ötz/Ebene, 1 Ex. 1.V.1965, leg. Kapeller R.
AUT Österreich, Nordtirol, Sautens, 2 Ex. 1.V.1956, leg. HA.
AUT Österreich, Nordtirol, Arzler Alm/Innsbruck N, 1 Ex. 13.IX.1959, leg. HA.
AUT Österreich, Nordtirol, Innsbruck, Arzl, 3 Ex. 14.XI.1956, leg. HA.
AUT Österreich, Nordtirol, Innsbruck/Hötting, Schlotthof, 1 Ex. 14.II.1959; 1 Ex. 14.II.1960, leg. HA.
AUT Österreich, Nordtirol, Innsbruck/Peterbründl, 1 Ex. 27.VII.1959, leg. HA.
AUT Österreich, Nordtirol, Innsbruck/Rossau, 1 Ex. 8.III.1959, leg. HA.
AUT Österreich, Nordtirol, Innsbruck/Mühlau, Scheibenbühel, 2 Ex. 28.III.1948, leg. PE.
AUT Österreich, Nordtirol, Innsbruck: Mühlau, Schillerhof, 8 Ex. 5.IX.1971, leg. HA.
AUT Österreich, Nordtirol, Paschberg/Innsbruck SE, 1 Ex. 16.X.1950, leg. Wörndle A.
AUT Österreich, Nordtirol, Ampass, 1 Ex. 8.V.1960, leg. HA.
AUT Österreich, Nordtirol, Vennatal/Brenner NE, 1 Ex. 28.VIII.1960, leg. HA.
AUT Österreich, Nordtirol, Lanser Kopf/Innsbruck S, 11 Ex. 24.X.1959, leg. HA.
AUT Österreich, Nordtirol, Lanser Kopf/Innsbruck S, 3 Ex. 17.X.1959, leg. Kapeller R.
AUT Österreich, Nordtirol, Matrei am Brenner, 1 Ex. 1.X.1963, leg. HE.
AUT Österreich, Nordtirol, Ahrntal/Innsbruck S, 3 Ex. 1.III.1959, leg. HA.
AUT Österreich, Nordtirol, Zirl, 2 Ex. 18.V.1957, leg. HA.

- AUT Österreich, Nordtirol, Zirl Schloßberg/Zirl N, 1 Ex. 18.IV.1970, leg. HE.
- AUT Österreich, Nordtirol, Innsbruck/Hötting/Gramartboden, 2 Ex. 13.IX.1959; 2 Ex. 24.IX.1959, leg. HA.
- AUT Österreich, Nordtirol, Innsbruck/Hötting/Gramartboden, 1 Ex. 25.IX.1959; 16 Ex. 13.III.1960, leg. Kapeller R.
- AUT Österreich, Nordtirol, Innsbruck/Rauschbrunnen, 1 Ex. 18.X.1970, leg. HE.
- AUT Österreich, Nordtirol, Breitenbach am Inn Umgebung, 2 Ex. 14.VIII.1963; 1 Ex. 25.VIII.1963, leg. HA.
- AUT Österreich, Nordtirol, Breitenbach am Inn Umgebung, 1 Ex. 1.XI.1961, leg. Kapeller R.
- AUT Österreich, Nordtirol, Breitenbach am Inn Umgebung, 1 Ex. 25.VIII.1963, leg. PE.
- AUT Österreich, Nordtirol, Elmen, 1 Ex. 23.VIII.1947; 2 Ex. 1.IX.1947, leg. Lechleitner.
- AUT Österreich, Nordtirol, Elmen, 4 Ex. 1.IX.1947, leg. Lechleitner.
- AUT Österreich, Nordtirol, Gramais Umgebung, 1 Ex. 1.I.1935, leg. Knabl H.
- AUT Österreich, Nordtirol, Alitt/Elmen S, 1 Ex. 10.IX.1947, leg. fA.
- AUT Österreich, Nordtirol, Gramais Tal, 1 Ex. 20.X.1935, leg. Knabl H.
- AUT Österreich, Nordtirol, Reutte, 1 Ex. 1.IV.1916, leg. Knabl H.
- AUT Österreich, Nordtirol, Arzberg/Schwaz S, 1 Ex. 30.III.1946; 5 Ex. 28.III.1947; 1 Ex. 27.VIII.1950; 4 Ex. 28.VIII.1950, leg. KF.
- AUT Österreich, Nordtirol, Terfens, 1 Ex. 14.III.1948, leg. KF.
- AUT Österreich, Osttirol, Kals am Großglockner-Großdorf, Wasserweg, 2 Ex. 29.VIII.2011, leg. KA.
- AUT Österreich, Steiermark, Johnsbach/Kölblalm, 2 Ex. 17.VIII.2013, leg. HE.
- DEU Deutschland, Bayern, Großsorheim, 1 Ex. 2.IX.1999, leg. Schuster G.
- DEU Deutschland, Bayern, Ellighofen, 1 Ex. 4.IX.2013, leg. Schuster G.
- DEU Deutschland, Bayern, Strasskirchen, 3 Ex. 6.XII.2015, leg. Wolf I.
- DEU Deutschland, Bayern, Staudhamer See, 1 Ex. 1.XI.2014, leg. Wolf I.
- DEU Deutschland, Bayern, Rosenheim, 1 Ex. 6.VIII.2017, leg. Wolf I.
- DEU Deutschland, Bayern, Marquartstein E, 1 Ex. 15.III.2020, leg. Wolf I.
- DEU Deutschland, Bayern, Waginger See/Nordufer/Gut Horn, 1 Ex. 2.XI.2014, leg. Wolf I.
- HUN Ungarn, Budapest Fovaros, Budapest/Umgebung, 2 Ex. 3.IX.1991, leg. HE.
- HUN Ungarn, Heves, Sar Hegy Gyöngyös NE, Gipfel, 6 Ex. 2.IX.1991, leg. HE.
- ITA Italien, Südtirol, Kalterer See Umgebung, 1 Ex. 23.VII.1969, leg. Kahlen M.
- ITA Italien, Südtirol, Waidbruck, 3 Ex. 24.VII.1969, leg. Kahlen M.
- ITA Italien, Trentino, Mori, 1 Ex. 22.VII.1959, leg. HA.

***Berytinus consimilis* (HORVÁTH, 1885) (Abb. 7)**

- ITA Italien, Piemont, La Loggia, 1 Ex. 28.IX.1980, leg. Riccardo L.
- ITA Italien, Südtirol, Schreckbichl, 1 Ex. 19.VII.1939, leg. Ratter J.

***Berytinus crassipes* (HERRICH-SCHÄFFER, 1835)**

- AUT Österreich, Nordtirol, Arzler Alm/Innsbruck N, 1 Ex. 20.X.1965, leg. HE.
- AUT Österreich, Nordtirol, Egerdach/Innsbruck SE, 3 Ex. 26.VII.1959, leg. HA.

- AUT Österreich, Nordtirol, Innsbruck/Silltal, 2 Ex. 13.IX.1961, leg. HA.
AUT Österreich, Nordtirol, Mils bei Hall, 1 Ex. 18.VII.1948, leg. PE.
AUT Österreich, Nordtirol, Neustift im Stubaital, 2 Ex. 3.VII.1971, leg. HA.
AUT Österreich, Nordtirol, Schöfner Berg/Matrei am Brenner NE, 2 Ex. 13.IX.1961, leg. PE.
AUT Österreich, Nordtirol, Schönberg/Innsbruck S, 1 Ex. 9.IV.1961, leg. HA.
AUT Österreich, Nordtirol, Mösern/Seefeld in Tirol SW, 1 Ex. 13.VIII.1966, leg. HA.
AUT Österreich, Nordtirol, Innsbruck/Hötting/Gramartboden, 1 Ex. 13.IX.1959; 3 Ex. 24.IX.1959;
1 Ex. 9.IV.1960; 1 Ex. 21.V.1960, leg. HA.
AUT Österreich, Nordtirol, Martinau/Elmen N, 1 Ex. 23.V.1950, leg. Lechleitner.
DEU Deutschland, Bayern, Holheim/Ofnetgebiet, 1 Ex. 8.VII.2003, leg. Schuster G.
DEU Deutschland, Bayern, Nürnberg, 1 Ex. 22.IX.1945, leg. SG.
DEU Deutschland, Bayern, Mühldorf/Kraiburg/Schloss Guttenburg, 6 Ex. 18.II.2014, leg. Wolf I.
DEU Deutschland, Bayern, Degersheim E/Hahnenkamm, 1 Ex. 1.IX.1947, leg. SG.

***Berytinus distinguendus* (FERRARI, 1874)**

- CYP Zypern, Akrotiri und Dekelia, Akrotiri, 1 Ex. 5.VI.1998, leg. HE.
CYP Zypern, Limassol, Kalo Chorio, 1 Ex. 29.VI.1966, leg. Mavromoustakis.
ESP Spanien, Almeria, Sierra de los Filabres, 1 Ex. 5.V.1997, leg. Günther H.
ESP Spanien, Andalusien, Cabo de Gata, 1 Ex. 4.V.1997, leg. Günther H.
ESP Spanien, Gerona, La Escala/Gerona Umgebung, 1 Ex. 20.VII.1974, leg. HE.
FRA Frankreich, Provence-Alpes-Cote d'Azur, Digne, 1 Ex. 19.VII.1953, leg. Eckerlein H.
FRA Frankreich, Provence-Alpes-Cote d'Azur, Digne, 18 Ex. 3.VII.1954; 10 Ex. 9.VII.1956, leg.
Weber H.H.
FRA Frankreich, Provence-Alpes-Cote d'Azur, Digne/Pié Cocu, 5 Ex. 21.VII.1953, leg. Eckerlein H.
GRC Griechenland, Santorin, Kanakari Beach, 5 Ex. 5.VI.1998, leg. HE.
GRC Griechenland, Santorin, Imerovigli, 2 Ex. 4.VI.1998, leg. HE.
GRC Griechenland, Santorin, Perivolos/Agios Georgios, 14 Ex. 4.VI.1998, leg. HE.
GRC Griechenland, Santorin, Vourvoulos Beach, 21 Ex. 3.VI.1998, leg. HE.
GRC Griechenland, Kreta, Elounda bei Aghios Nikolaus, 1 Ex. 24.IV.1983, leg. HE.
GRC Griechenland, Kreta, Kritsa Umgebung, 2 Ex. 24.IV.1980, leg. HE.
GRC Griechenland, Peloponnes, Laganas, 12 Ex. 3.VI.1994, leg. HE.
IRN Iran, Khorasan, Golestan/Dasht, 5 Ex. 20.V.2001, leg. HE.
IRN Iran, Nord-Chorasan, Golestan NP Tangebol, 1 Ex. 18.V.2001, leg. HE.
ITA Italien, Lombardei, Gargnano, 1 Ex. 1.VIII.1972, leg. HE.
ITA Italien, Südtirol, Montan, 3 Ex. 24.VII.1954; 1 Ex. 1.V.1955, leg. Wohlmann R.
TUR Türkei, Adiyaman, Gölbasi, 1 Ex. 19.V.1961, leg. SG.
TUR Türkei, Ankara, Ankara/Baraj, 1 Ex. 23.VI.1964, leg. SG.

***Berytinus geniculatus* (HORVÁTH, 1885)**

- AUT Österreich, Burgenland, Illmitz, 1 Ex. 20.IX.1965, leg. HA.

- CZE Tschechien, Jihomoravsky Kraj, Klentnice, 2 Ex. 2. VII. 1989, leg. Günther H.
DEU Deutschland, Rheinland-Pfalz, Mainzer Sand, 2 Ex. 9. IX. 1978, leg. HE.
GRC Griechenland, Kreta, Elafonisi, 12 Ex. 5. V. 1985, leg. HE.
ITA Italien, Südtirol, Brixen, 1 Ex. 6. IV. 1965, leg. HE.
ITA Italien, Südtirol, Naturns, 2 Ex. 17. IV. 1960, leg. HA.
ITA Italien, Südtirol, Montan, 3 Ex. 24. VII. 1954; 2 Ex. 1. V. 1955, leg. Wohlmann R.
ITA Italien, Trentino-Südtirol, Castelfeder, 5 Ex. 26. VI. 1954; 2 Ex. 27. VII. 1954, leg. HA.
TUR Türkei, Adana, Pozanti, 2 Ex. 2. VII. 1952, leg. SG.
TUR Türkei, Kayseri, Ali Dagħ, 2 Ex. 29. V. 1965, leg. SG.

***Berytinus montivagus* (MEYER-DÜR, 1841)**

- AUT Österreich, Niederösterreich, Gaming, 2 Ex. 14. VIII. 1971, leg. Rausch H.
AUT Österreich, Nordtirol, Ampass, 1 Ex. 14. IX. 1963, leg. HA.
AUT Österreich, Nordtirol, Lanser Kopf/Innsbruck S, 1 Ex. 24. X. 1959, leg. HA.
AUT Österreich, Nordtirol, Zirl Schloßberg/Zirl N, 3 Ex. 5. IX. 1970, leg. HE.
AUT Österreich, Nordtirol, Fließ/Sonnenhänge, 3 Ex. 7. III. 1982; 2 Ex. 28. III. 1982, leg. Kahlen M.
AUT Österreich, Osttirol, Nußdorf, 1 Ex. 11. III. 1965, leg. KA.
AUT Österreich, Osttirol, Tassenbach, 2 Ex. 15. V. 1965, leg. KA.
CYP Zypern, Kyrenia, Pentadakylos, 1 Ex. 25. V. 1972, leg. Eckerlein H.
DZA Algerien, Laghouat Province, Aflou/30 km N, 2 Ex. 10. V. 1964, leg. Eckerlein H.
DZA Algerien, Petite Kabylie/Abdelaziz, 2 Ex. 15. V. 1971, leg. Eckerlein H.
ESP Spanien, Gerona, La Escala/Gerona Umgebung, 1 Ex. 20. VII. 1974, leg. HE.
ESP Spanien, Kanarische Inseln, Tenerife, Orotava-Tal/Fiesco, 2 Ex. 14. XII. 1970, leg. HE.
FRA Frankreich, Languedoc-Roussillon, Mont Canigou, 18 Ex. 31. VII. 1956, leg. Weber H.
GRC Griechenland, Santorin, Perivolos/Agios Georgios, 8 Ex. 4. VI. 1998, leg. HE.
GRC Griechenland, Santorin, Vourvoulos Beach, 2 Ex. 3. VI. 1998, leg. HE.
GRC Griechenland, Egeo, Profitis Ilias, 1 Ex. 4. VI. 1998, leg. HE.
GRC Griechenland, Kreta, Kritsa Umgebung, 1 Ex. 24. IV. 1980, leg. HE.
GRC Griechenland, Kreta, Psiloritis Südseite, 2 Ex. 1. VII. 1986, leg. HE.
GRC Griechenland, Kreta, Rethymnon, 1 Ex. 3. V. 1985, leg. Braun G.
GRC Griechenland, Kreta, Rethymnon, 1 Ex. 13. VI. 1984, leg. Franz H.
HUN Ungarn, Budapest Fovaros, Budapest/Umgebung, 9 Ex. 3. IX. 1991, leg. HE.
HUN Ungarn, Heves, Gyöngyös, 5 Ex. 2. IX. 1991, leg. HE.
IRN Iran, Mazandaran, Mazandaran/Miankaleh Wildlife Sanctuary and Wetland, 5 Ex. 12. V. 2001, leg. HE.
ITA Italien, Kalabrien, Aspromonte/Sella Entrata, 2 Ex. 3. VII. 2001, leg. Wolf I.
ITA Italien, Latium, Rom W/Palidoro, 1 Ex. 1. VIII. 1964; 2 Ex. 9. VIII. 1965; 1 Ex. 25. VII. 1968, leg. HE.
ITA Italien, Lombardei, Gargnano, 10 Ex. 1. VIII. 1972, leg. HE.
ITA Italien, Piemont, Valfenera/Case Rosso, 1 Ex. 28. X. 1978, leg. Riccardo.

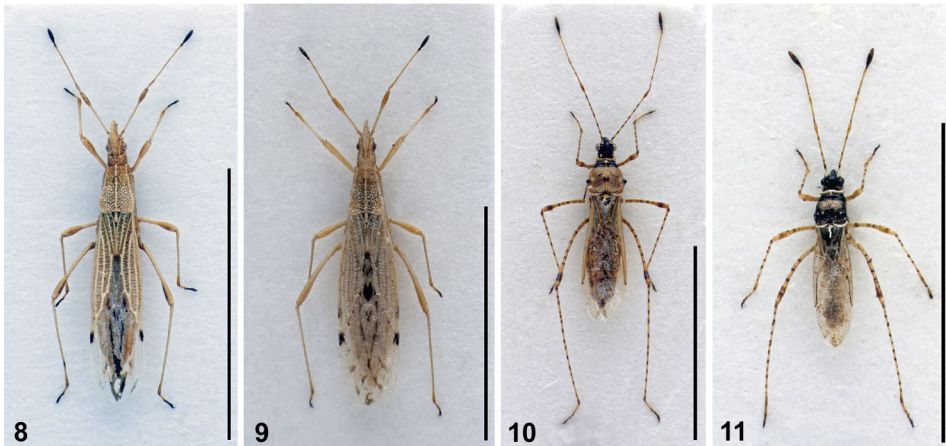


Abb. 8–11: (8) *Berytinus signoreti*, ♀ (AUT, Kärnten); (9) *Berytinus striola*, ♀ (GRC, Santorin); (10) *Gampsocoris enslini*, ♀ (TUR, Türkei); (11) *Gampsocoris gatai*, ♂ (ESP, Spanien). Maßstab 5 mm. / Scale: 5 mm. © A. Eckelt.

ITA Italien, Südtirol, Brixen/Elvaser Bühel, 1 Ex. 6.III.1961, leg. Peez A.

ITA Italien, Südtirol, Brixen/Fischzucht, Eisackauen, 1 Ex. 14.XI.1960, leg. Peez A.

ITA Italien, Trentino, Arco, 3 Ex. 30.VIII.1971, leg. HE.

PRT Portugal, Faro, Aljezur/Küstengebiet, 1 Ex. 1.VIII.2008, leg. fA.

***Berytinus setipennis* (SAUNDERS, 1876)**

GRC Griechenland, Epirus und Westmakedonien, Voutsaras, 2 Ex. 25.VI.1984, leg. Asche.

ITA Italien, Apulien, Gargano, 1 Ex., leg. Bella.

***Berytinus signoreti* (FIEBER, 1859) (Abb. 8)**

AUT Österreich, Kärnten, Hochosterwitz, 1 Ex. 1.VI.2005, leg. HE.

AUT Österreich, Niederösterreich, Wildnisgebiet Dürrenstein (= Rothwald), 1 Ex. 15.IX.1999, leg. Ressler F.

AUT Österreich, Nordtirol, Obbergurgl, 10 Ex. 15.IX.1960, leg. PE.

AUT Österreich, Nordtirol, Arzler Alm/Innsbruck N, 1 Ex. 28.VII.1963, leg. HA.

AUT Österreich, Nordtirol, Arzler Alm Umgebung/Innsbruck N, 1 Ex. 14.V.1950, leg. PE.

AUT Österreich, Nordtirol, Arzler Horn/Innsbruck N, 1 Ex. 6.VI.1959, leg. HA.

AUT Österreich, Nordtirol, Innsbruck/Planötzenhof, 2 Ex. 3.X.1967, leg. HA.

AUT Österreich, Nordtirol, Nordkette/Innsbruck N, 2 Ex. 1.VI.1997, leg. Ebenbichler & Rief.

AUT Österreich, Nordtirol, Nordkette/Innsbruck N, 1 Ex. 24.V.1969, leg. HE.

AUT Österreich, Nordtirol, Lanser Kopf/Innsbruck S, 3 Ex. 24.X.1959, leg. HA.

AUT Österreich, Nordtirol, Dormitz, 1 Ex. 18.IX.1960, leg. PE.

AUT Österreich, Nordtirol, Natterer Boden/Steinernes Kreuz, 3 Ex. 10.IX.1961, leg. PE.

AUT Österreich, Nordtirol, Kraftsee/Matrei am Brenner, 1 Ex. 2.IX.1962, leg. HA.

- AUT Österreich, Nordtirol, Reith bei Seefeld, 1 Ex. 25.IX.1949, leg. PE.
AUT Österreich, Nordtirol, Schönberg Innsbruck S, 2 Ex. 9.IV.1961, leg. PE.
AUT Österreich, Nordtirol, Steinach am Brenner E/Padastertal, 1 Ex. 22.VII.1948, leg. PE.
AUT Österreich, Nordtirol, Mösern/Seefeld in Tirol SW, 1 Ex. 24.IX.1963, leg. PE.
AUT Österreich, Nordtirol, Zirl S/Sumpfwiesen, 1 Ex. 18.V.1957, leg. HA.
AUT Österreich, Nordtirol, Zirl Umgebung, 1 Ex. 14.VI.1969, leg. HE.
AUT Österreich, Nordtirol, Zirler Mähder, 1 Ex. 24.IX.1950, leg. PE.
AUT Österreich, Nordtirol, Innsbruck/Hötting/Gramartboden, 3 Ex. 13.IX.1959, leg. HA.
AUT Österreich, Nordtirol, Innsbruck/Kranebitten/Stangensteig, 1 Ex. 27.II.1954, leg. PE.
AUT Österreich, Nordtirol, Plansee/Reutte SE, 1 Ex. 27.IX.1983, leg. Schuster G.
AUT Österreich, Nordtirol, Wildmoos, 1 Ex. 23.IX.1966, leg. HE.
AUT Österreich, Vorarlberg, Feldkirch, 3 Ex. 18.X.1932; 1 Ex. 25.V.1942, leg. Moosbrugger.
DEU Deutschland, Baden-Württemberg, Kaiserstuhl/Oberbergen, 1 Ex. 23.VIII.1950, leg. Romane R.
DEU Deutschland, Bayern, Rückholz, 1 Ex. 9.IX.1998, leg. Schuster G.
FRA Frankreich, Pyrénées-Orientales, Col de Milliers, 1 Ex. 15.VIII.1974, leg. HE.
IRN Iran, Khorasan, Golestan/Dasht, 1 Ex. 20.V.2001, leg. HE.
ITA Italien, Lombardei, Gargnano, 1 Ex. 1.VIII.1972, leg. HE.
ITA Italien, Piemont, Pralormo, 2 Ex. 9.IX.1980, leg. Riccardo L.
ITA Italien, Südtirol, Brixen/Elvaser Bühel, 1 Ex. 6.III.1961, leg. Peez A.
ITA Italien, Südtirol, Brixen/Tschötscher Heide, 1 Ex. 26.X.1971, leg. HE.
ITA Italien, Trentino, Nago, 1 Ex. 2.IX.1974, leg. HE.

***Berytinus striola* (FERRARI, 1874) (Abb. 9)**

- AUT Österreich, Niederösterreich, Gaming, 1 Ex. 9.X.1971, leg. Ressler F.
AUT Österreich, Niederösterreich, Purgstall an der Erlauf, 2 Ex. 12.VII.1971, leg. Rausch H.
CYP Zypern, Akrotiri und Dekelia, Akrotiri, 2 Ex. 5.VI.1998, leg. HE.
CYP Zypern, Paphos, Akamas/Nordseite, 5 Ex. 29.IV.2005, leg. HE.
GRC Griechenland, Santorin, Kanakari Beach, 7 Ex. 5.VI.1998, leg. HE.
GRC Griechenland, Santorin, Perivolos/Agios Georgios, 36 Ex. 4.VI.1998, leg. HE.
GRC Griechenland, Santorin, Vourvoulos Beach, 2 Ex. 3.VI.1998, leg. HE.
GRC Griechenland, Kreta, Chania/Akrotiri, 1 Ex. 1.VII.1986, leg. HE.
GRC Griechenland, Kreta, Malia, 1 Ex. 28.IV.1985, leg. Braun G.
GRC Griechenland, Kreta, Kavousi, 3 Ex. leg. HE.
GRC Griechenland, Kreta, Rethymnon Umgebung/Sises, 1 Ex. 24.XI.1977, leg. Malicky H.
GRC Griechenland, Larisa, Ossa Oros/Spilia 1,5 km S, 1 Ex. 22.IV.2015, leg. Günther H.
ITA Italien, Lombardei, Gargnano, 2 Ex. 30.VIII.1971; 1 Ex. 1.VIII.1972, leg. HE.
ITA Italien, Toskana, Grosseto, Isola del Giglio, 1 Ex. 1.IX.1997, leg. Malt S.
ITA Italien, Latium, Rom W/Palidoro, 5 Ex. 1.VIII.1964; 4 Ex. 9.VIII.1965, leg. HE.
ITA Italien, Trentino, Arco, 12 Ex. 30.VIII.1971, leg. HE.
TUR Türkei, Hatay, Belen, 2 Ex. 12.V.1958, leg. SG.

Unterfamilie *Gampsocorinae* SOUTHWOOD & LESTON, 1959

Gattung *Gampsocoris* FUSS, 1852

Gampsocoris culicinus culicinus SEIDENSTÜCKER, 1948

- AUT Österreich, Kärnten, Millstättersee/Sappl, 2 Ex. 7. VIII. 1980, leg. Rieger C.
AUT Österreich, Nordtirol, Sonnenburger Hügel/Innsbruck S, 1 Ex. 12. VI. 1961; 1 Ex. 6. V. 1963, leg. HA.
AUT Österreich, Osttirol, Nikolsdorf Umgebung, 1 Ex. 12. VII. 1984, leg. KA.
AUT Österreich, Steiermark, Bärndorf/Rottenmann E, 2 Ex. 6. IX. 1950, leg. Moosbrugger.
DEU Deutschland, Bayern, Habertsweiler, 1 Ex. 28. VIII. 2012, leg. Schuster G.
FRA Frankreich, Bourgogne-Franche-Comté, Pont-sur-Yonne, 2 Ex. 12. VIII. 1979, leg. Péricart J.
GRC Griechenland, Peloponnes, Taygetos, ca. 1 km S Gorani, 21 Ex. 1. V. 1994, leg. HE.
ITA Italien, Lombardei, Gargnano, 5 Ex. 25. IX. 2001, leg. HE.
ITA Italien, Südtirol, Tiers/St. Sebastian, 1 Ex. 14. IV. 2007, leg. Kopf T.
ITA Italien, Trentino, Sevignano, 2 Ex. 15. V. 2000, leg. HE.
SVN Slowenien, Orlek/Triest NE, 1 Ex. 29. V. 1993, leg. KA.

Gampsocoris culicinus eckerleini JOSIFOV, 1959

- CYP Zypern, Limassol, Yermasoyia River, 3 Ex. 29. VII. 1967, leg. Mavromoustakis.
GRC Griechenland, Attika, Athen, 2 Ex. 26. VII. 1958, leg. Eckerlein H.
GRC Griechenland, Kreta, Heraklion, 2 Ex. 24. IV. 1980, leg. HE.
GRC Griechenland, Kreta, Kreta/Tympaki, 1 Ex. 29. VII. 1958, leg. Eckerlein H.
GRC Griechenland, Peloponnes, Anavriti, 4 Ex. 29. IV. 1994, leg. HE.
GRC Griechenland, Peloponnes Dytiki Ellada ke Ionio, Leonidi, 2 Ex. 2. V. 1994, leg. HE.
GRC Griechenland, Peloponnes Dytiki Ellada ke Ionio, Gorani, 19 Ex. 1. V. 1994, leg. HE.
GRC Griechenland, Peloponnes Dytiki Ellada ke Ionio, Kap Ireo, 3 Ex. 24. IV. 1994, leg. HE.
GRC Griechenland, Peloponnes Dytiki Ellada ke Ionio, Olympia, 1 Ex. 8. VIII. 1958, leg. Eckerlein H.

Gampsocoris culicinus melitenus SEIDENSTÜCKER, 1965

- TUR Türkei, Malatya, Malatya, 3 Ex. 31. V. 1964; 1 Ex. 10. VI. 1965, leg. SG.

Gampsocoris enslini SEIDENSTÜCKER, 1953 (Abb. 10)

- TUR Türkei, Antalya, Alanya, 1 Ex. 7. V. 1970, leg. Holzschuh C.

Gampsocoris gatai GÜNTHER, 1997 (Abb. 11)

- ESP Spanien, Andalusien, Cabo de Gata, 2 Ex. 17. V. 1995; 2 Ex. 4. V. 1997, leg. Günther.
ESP Spanien, Andalusien, El Boca de los Frailes, 2 Ex. 4. V. 1997; 2 Ex. 10. V. 2013, leg. Günther.

Gampsocoris gomeranus WAGNER, 1965

- ESP Spanien, Kanarische Inseln, La Gomera, Mirador de Igualero, 1 Ex. 24. IV. 1965, leg. Pinker.

***Gampsocoris punctipes pallidus* HOBERLANDT, 1951**

MAR Marokko, Marrakesh-Safi, Tahanaout, 1 Ex. 10. V. 1970, leg. Eckerlein H.

MAR Marokko, Tizi-n-Tichka/2-5 km E, road vic. Telouet, 1 Ex. 13. V. 1970, leg. Eckerlein H.

***Gampsocoris punctipes punctipes* (GERMAR, 1822)**

AUT Österreich, Nordtirol, Innsbruck, Arzl, 4 Ex. 19. VII. 1967; 1 Ex. 12. VIII. 1967; 2 Ex. 12. VI. 1970, leg. HE.

AUT Österreich, Nordtirol, Innsbruck, Arzl, 2 Ex. 8. IX. 1958, leg. PE.

AUT Österreich, Nordtirol, Innsbruck/Arzler Lehmgrube, 3 Ex. 15. VII. 1967, leg. HA.

AUT Österreich, Nordtirol, Innsbruck/Kranebitten, 2 Ex. 2. VIII. 1953, leg. PE.

AUT Österreich, Nordtirol, Taxerhof/Ampass SE, 1 Ex. 30. VIII. 1969, leg. HA.

AUT Österreich, Nordtirol, Zirl, 1 Ex. 30. V. 1957; 1 Ex. 2. VI. 1963, leg. HA.

AUT Österreich, Nordtirol, Zirl, 1 Ex. 23. V. 1964, leg. HE.

AUT Österreich, Nordtirol, Zirl, 9 Ex. 6. VII. 1953, leg. PE.

AUT Österreich, Nordtirol, Zirl NE/Ehnbachklamm, 5 Ex. 17. IX. 1954, leg. HA.

AUT Österreich, Nordtirol, Zirl Weinberg/Zirl NW, 8 Ex. 4. IX. 1966, leg. HA.

AUT Österreich, Vorarlberg, Feldkirch, 1 Ex., leg. Moosbrugger.

DEU Deutschland, Bayern, Maihingen W/Marktöffingen/Ulrichsberg, 1 Ex. 17. VIII. 2006, leg. Schuster G.

DEU Deutschland, Rheinland-Pfalz, Mainzer Sand, 4 Ex. 9. IX. 1978, leg. HE.

DEU Deutschland, Sachsen-Anhalt, Freyburg SW/NSG „Tote Täler“, 1 Ex. 5. IV. 1934, leg. Maertens.

ESP Spanien, Katalonien, Valldoreix, 4 Ex. 12. VIII. 1959, leg. Weber H.

GRC Griechenland, Kreta, Elafonisi, 4 Ex. 5. V. 1985, leg. HE.

GRC Griechenland, Kreta, Meskla, 4 Ex. 1. VII. 1986, leg. HE.

GRC Griechenland, Kreta, Archanes W/Berg Juchtas, 2 Ex. 22. IV. 1990, leg. HE.

ITA Italien, Latium, Rom W/Palidoro, 2 Ex. 27. VII. 1969; 9 Ex. 1. VIII. 1969, leg. HE.

ITA Italien, Südtirol, Schabs, 1 Ex. 31. VII. 1960, leg. HA.

MNE Montenegro, Budva, Petrovac, Umgebung, 1 Ex. 25. IX. 1976, leg. Wellschmied.

NLD Niederlande, Nordholland, Zandvoort, 1 Ex. 1. VIII. 1969, leg. fA.

SAU Saudi-Arabien, Asir, Asir/Al Sooda, 15 Ex. 27. VIII. 1982, leg. HE.

Unterfamilie Metacanthinae DOUGLAS & SCOTT, 1865

Gattung *Metacanthus* A. COSTA, 1843

***Metacanthus annulosus* (FIEBER, 1859)**

ESP Spanien, Andalusien, Huelma W, 1 Ex. 1. VI. 1971, leg. Aspöck H.

GRC Griechenland, Kreta, Kalidonia/Kastelli, 1 Ex. 28. IV. 1990, leg. HE.

GRC Griechenland, Kreta, Lasithi-Hochebene, 1 Ex. 1. VII. 1986, leg. HE.

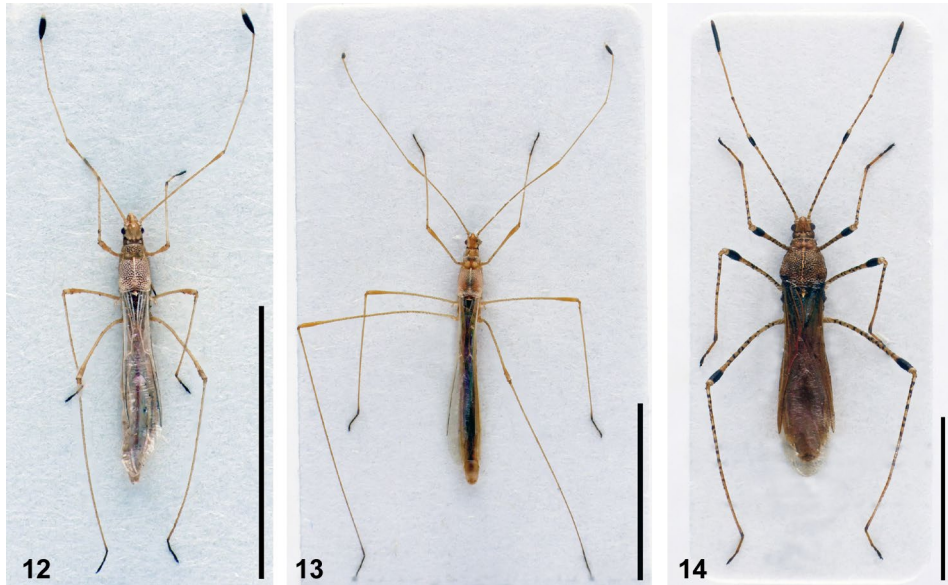


Abb. 12–14: (12) *Metacanthus mollis*, ♀ (SAU, Saudiarabien); (13) *Yemma exilis*, ♂ (PRK, Nordkorea); (14) *Metatropis rufescens*, ♂ (DEU, Bayern). Maßstab 5 mm. / Scale 5 mm. © A. Eckelt.

***Metacanthus meridionalis* (A. COSTA, 1843)**

- FRA Frankreich, Korsika, Korsika/Fluss Navaccia, 2 Ex. 27. VII. 1955, leg. Eckerlein H.
FRA Frankreich, Korsika, Porto Vecchio, 1 Ex. 30. VII. 1955, leg. Eckerlein H.
GRC Griechenland, Kreta, Plakias, 1 Ex. 30. III. 1988, leg. Winkelmann H.
HRV Kroatien, Split-Dalmatien, Split, 1 Ex. 14. VIII. 1957, leg. Eckerlein H.
HRV Kroatien, Split-Dalmatien, Solin, 1 Ex. 16. VIII. 1943, leg. Novak.
HRV Kroatien, Split-Dalmatien, Solin, Split (Spalatum), 3 Ex. 24. VII. 1954, leg. Eckerlein H.
HRV Kroatien, Split-Dalmatien, Stobrec (Stobretz), 1 Ex. 20. VII. 1956, leg. Novak.
HRV Kroatien, Zenovica, 4 Ex. 25. VII. 1954, leg. Eckerlein H.
IRN Iran, Nord-Chorasan, Golestan NP/Almeh, 3 Ex. 22. V. 2001, leg. HE.
ITA Italien, Kampanien, Monti Picentini, 2 Ex. 23. VIII. 1956, leg. Lacinolo.
ITA Italien, Latium, Rom W/Palidoro, 1 Ex. 1. VIII. 1969, leg. HE.
ITA Italien, Sardinien, Marina Sasso, 1 Ex. 6. VII. 1982, leg. Riccamelo.

***Metacanthus mollis* ŠTUSAK, 1964 (Abb. 12)**

- SAU Saudi-Arabien, Asir, Asir NP/Umg. Abha, 4 Ex. 7. VI. 1982, leg. HE.
SAU Saudi-Arabien, Dschaizan, Abu Arish, 1 Ex. 1. IV. 1983, leg. HE.

Gattung *Yemma* HORVÁTH, 1905

***Yemma exilis* HORVÁTH, 1905 (Abb. 13)**

- PRK Nordkorea, Pjôngjang/Tesongsan, 2 Ex. 1. IX. 1977, leg. Josifov M.

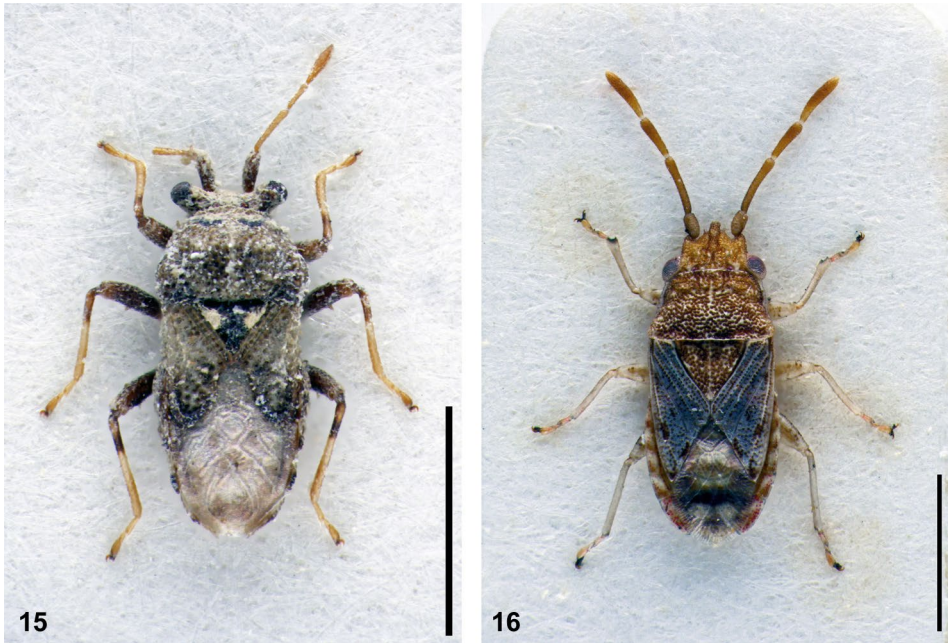


Abb. 15–16: (15) *Chauliops nigrescens*, ♂ (PAK, Pakistan); (16) *Meschia pugnax*, ♂ (PAK, Pakistan). Maßstab 2 mm. / Scale 2 mm. © A. Eckelt.

Gattung *Metatropis* FIEBER, 1859

Metatropis rufescens (HERRICH-SCHÄFFER, 1835) (Abb. 14)

AUT Österreich, Niederösterreich, Gaming, 1 Ex. 23. VI. 1969, leg. Hüttinger E.

AUT Österreich, Niederösterreich, Scheibbs/Scheibbsbach, 1 Ex. 23. VI. 1974, leg. Ressler F.

AUT Österreich, Niederösterreich, Ernegg, 1 Ex. 5. IX. 1971, leg. Ressler F.

AUT Österreich, Niederösterreich, Purgstall an der Erlauf SW, 1 Ex. 28. IX. 1984, leg. Ressler F.

AUT Österreich, Niederösterreich, Lonitzberg/Purgstall SW, 1 Ex. 5. IX. 1983; 1 Ex. 30. VI. 1985, leg. Ressler F.

AUT Österreich, Niederösterreich, Schauboden, 1 Ex. 18. VIII. 1971, leg. Ressler F.

AUT Österreich, Niederösterreich, Scheibbs NW/Rogatsboden, 1 Ex. 14. VI. 1970, leg. Hüttinger E.

AUT Österreich, Niederösterreich, Klosterneuburg, 1 Ex. 31. VII. 1964, leg. Aspöck.

AUT Österreich, Nordtirol, Innsbruck: Mühlau, Schillerhof, 1 Ex. 5. VII. 1975, leg. HA.

AUT Österreich, Nordtirol, Natterer See/Innsbruck SW, 1 Ex. 12. VI. 1955, leg. HA.

AUT Österreich, Nordtirol, Glemmbachklamm, 1 Ex. 9. VII. 2016, leg. HE.

AUT Österreich, Oberösterreich, Perg, 1 Ex. 22. VI. 1959, leg. Schwarz.

AUT Österreich, Vorarlberg, Feldkirch/Bangs, 1 Ex. 24. VI. 1995; 1 Ex. 26. VI. 1995; 4 Ex. 5. IX. 1995, leg. Kopf T.

DEU Deutschland, Baden-Württemberg, Dettenheim, 4 Ex. 9. IX. 2000, leg. HE.

DEU Deutschland, Bayern, Marzoller Au, 1 Ex. 18. VII. 2013, leg. Wolf I.

DEU Deutschland, Bayern, Schöngesing, 1 Ex. 20. VII. 1990; 1 Ex. 21. VII. 1990, leg. Schacht W.

DEU Deutschland, Bayern, Boos E/Joster Wald, 1 Ex. 21. VII. 2009, leg. Schuster G.

DEU Deutschland, Niedersachsen, Neuenburg, 1 Ex. 1. IX. 1977; 1 Ex. 2. IX. 1977; 1 Ex. 21. VII. 1990, leg. Aukema B.

Familie Malcidae STÄL, 1865

Gattung *Chauliops* SCOTT, 1874

***Chauliops nigrescens* DISTANT, 1903** exld (Abb. 15)

PAK Pakistan, Swat, Maydan Khyber Pass, 1 Ex. VI-VII 1972, leg. Holzschuh C.

Familie Meschiidae MALIPATIL, 2014

Gattung *Meschia* DISTANT, 1910

***Meschia pugnax* DISTANT, 1910** exld (Abb. 16)

PAK Pakistan, Karachi env., 1 Ex. 1. VII. 1971; 3 Ex. 22 IX 1972, leg. HE.

PAK Pakistan, Rawalpindi, 1 Ex. 13. X. 1971, leg. HE.

Katalog der dokumentierten Taxa

(Die abgebildeten Taxa sind mit * markiert)

Familie Berytidae FIEBER, 1851

Unterfamilie Berytinae FIEBER, 1851

Gattung *Apoplymus* FIEBER, 1859

Apoplymus pectoralis FIEBER, 1859*

Gattung *Neides* LATREILLE, 1802

Neides aduncus FIEBER, 1859*

Neides afghanus SEIDENSTÜCKER, 1968*

Neides brevipennis PUTON, 1895*

Neides gomeranus HEISS, 1978

Neides tipularius (LINNAEUS, 1758)

Gattung *Yemmatropis* HSIAO, 1977

Yemmatropis dispar (HSIAO, 1974)*

Gattung *Berytinus* KIRKALDY, 1900

Berytinus clavipes (FABRICIUS, 1775)

- Berytinus hirticornis hirticornis* (BRULLÉ, 1836)
Berytinus hirticornis nigrolineatus (JAKOVLEV, 1903)*
Berytinus hirticornis pilipes (PUTON, 1875)
Berytinus minor minor (HERRICH-SCHÄFFER, 1835)
Berytinus consimilis (HORVÁTH, 1885)*
Berytinus crassipes (HERRICH-SCHÄFFER, 1835)
Berytinus distinguendus (FERRARI, 1874)
Berytinus geniculatus (HORVÁTH, 1885)
Berytinus montivagus (MEYER-DÜR, 1841)
Berytinus setipennis (SAUNDERS, 1876)
Berytinus signoreti (FIEBER, 1859)*
Berytinus striola (FERRARI, 1874)*

Unterfamilie Gampsocorinae SOUTHWOOD & LESTON, 1959

Gattung *Gampsocoris* FUSS, 1852

- Gampsocoris culicinus culicinus* SEIDENSTÜCKER, 1948
Gampsocoris culicinus eckerleini JOSIFOV, 1959
Gampsocoris culicinus melitenus SEIDENSTÜCKER, 1965
Gampsocoris enslini SEIDENSTÜCKER, 1953*
Gampsocoris gatai GÜNTHER, 1997*
Gampsocoris gomeranus WAGNER, 1965
Gampsocoris punctipes pallidus HOBERLANDT, 1951
Gampsocoris punctipes punctipes (GERMAR, 1822)

Unterfamilie Metacanthinae DOUGLAS & SCOTT, 1865

Gattung *Metacanthus* A. COSTA, 1843

- Metacanthus annulosus* (FIEBER, 1859)
Metacanthus meridionalis (A. COSTA, 1843)
Metacanthus mollis ŠTUSAK, 1964*

Gattung *Yemma* HORVÁTH, 1905

- Yemma exilis* HORVÁTH, 1905*

Gattung *Metatropis* FIEBER, 1859

Metatropis rufescens (HERRICH-SCHÄFFER, 1835)*

Familie Malcidae STÄL, 1865

Gattung *Chauliops* SCOTT, 1874 exld

Chauliops nigrescens DISTANT, 1903*

Familie Meschiidae MALIPATIL, 2014

Gattung *Meschia* DISTANT, 1910 exld

Meschia pugnax DISTANT, 1910*

Dank

Der Erstautor dankt seinen Freunden und Kollegen, welche durch die großzügige Überlassung von Belegstücken wesentlich zum Umfang der Sammlung beigetragen haben. Die Autoren danken der Schriftleiterin Sabine Gaal-Haszler für die Bereitschaft diesen Artikel aufzunehmen und die Betreuung der Publikation und den Fachgutachtern W. Rabitsch (Wien) und T. Frieß (Graz) für die Ergänzungen und Anregungen.

Literatur

- AUKEMA B., RIEGER C. & RABITSCH W. 2013: Catalogue of the Heteroptera of the Palaearctic Region. Vol. 6. Supplement. – The Netherlands Entomological Society: 397–400.
- HEISS E., ECKELT A., LEDERWASCH M. & UNTERASINGER R. 2021a: Die Heteropterensammlung Ernst Heiss im Tiroler Landesmuseum Ferdinandeum. Teil I: Leptopodomorpha: Familien Aepophilidae, Saldidae, Leptopodidae, Omaniidae. – Beiträge zur Entomofaunistik 22: 43–76.
- HEISS E., ECKELT A., LEDERWASCH M. & UNTERASINGER R. 2021b: Die Heteropterensammlung Ernst Heiss im Tiroler Landesmuseum Ferdinandeum. Teil II: Nepomorpha. – Zeitschrift der Arbeitsgemeinschaft Österreichischer Entomologen 73: 81–116.
- HEISS E., ECKELT A., LEDERWASCH M. & UNTERASINGER R. 2021c: Die Heteropterensammlung Ernst Heiss im Tiroler Landesmuseum Ferdinandeum. Teil III: Reduviidae. – Entomologica Austriaca 29: 39–85.
- HEISS E., ECKELT A., LEDERWASCH M. & UNTERASINGER R. 2021d: Die Heteropterensammlung Ernst Heiss im Tiroler Landesmuseum Ferdinandeum. Teil IV: Nabidae. – Linzer biologische Beiträge 53(2): 927–950.
- HEISS E., ECKELT A., LEDERWASCH M. & UNTERASINGER R. 2022a: Die Heteropterensammlung Ernst Heiss im Tiroler Landesmuseum Ferdinandeum. Teil V: Tingidae. – Linzer biologische Beiträge 54(1): 85–142.
- HEISS E., ECKELT A., LEDERWASCH M. & UNTERASINGER R. 2022b: Die Heteropterensammlung Ernst Heiss im Tiroler Landesmuseum Ferdinandeum. Teil VI: Pentatomomorpha I: Familie Pyrrhocoridae. – Beiträge zur Entomofaunistik 23: 139–157.
- HEISS E., ECKELT A., LEDERWASCH M. & UNTERASINGER R. 2022c: Die Heteropterensammlung Ernst Heiss im Tiroler Landesmuseum Ferdinandeum. Teil VII: Gerromorpha I: Gerridae. – Zeitschrift der Arbeitsgemeinschaft Österreichischer Entomologen 74: 153–176.
- HEISS E., ECKELT A., LEDERWASCH M. & UNTERASINGER R. 2022d: Die Heteropterensammlung Ernst Heiss im Tiroler Landesmuseum Ferdinandeum. Teil VIII: Pentatomomorpha II: Familie Largidae. – Linzer biologische Beiträge 53(2): 143–148.

- HEISS E., ECKELT A., LEDERWASCH M. & UNTERASINGER R. 2022e: Die Heteropterensammlung Ernst Heiss im Tiroler Landesmuseum Ferdinandeum. Teil IX: Gerromorpha II: Familien Mesoveliidae, Hebridae, Hydrometridae, Hermatobatidae, Veliidae. – *Linzer biologische Beiträge* 53(2): 149–173.
- HEISS E., ECKELT A., LEDERWASCH M. & UNTERASINGER R. 2023a: Die Heteropterensammlung Ernst Heiss im Tiroler Landesmuseum Ferdinandeum. Teil XI: Pentatomomorpha IV: Familien Piesmatidae, Stenocephalidae, Rhopalidae, Alydidae. – *Linzer biologische Beiträge* 54(2): 423–473.
- HEISS E., ECKELT A., LEDERWASCH M. & UNTERASINGER R. 2023b: Die Heteropterensammlung Ernst Heiss im Tiroler Landesmuseum Ferdinandeum. Teil X: Pentatomomorpha III: Family Coreidae. – *Entomologica Austriaca* 30 (im Druck).
- HENRY T. 1997a: Phylogenetic analysis of family groups within the infraorder Pentatomomorpha (Hemiptera: Heteroptera), with emphasis on the Lygaeoidea. – *Annals of the Entomological Society of America* 90: 275–301.
- HENRY T. 1997b: Monograph of the stilt bugs, or Berytidae (Heteroptera), of the Western Hemisphere. – *Memoirs of the Entomological Society of Washington* 19: 1–149.
- KERZHNER I.M. 2001: Superfamily Lygaeoidea SCHILLING, 1829. Family Malcidae STÅL, 1865. Pp. 227–229. – In: AUKEMA B. & RIEGER C. (Hrsg.): *Catalogue of the Heteroptera of the Palaearctic Region*. Vol. 4. – The Netherlands Entomological Society, Amsterdam.
- MALIPATIL M.B. 2014: Meschiidae, a new family of Lygaeoidea (Hemiptera: Heteroptera) from India and Australia, with descriptions of a new genus and two new species. – *Zootaxa* 3815(2): 233–248.
- PÉRICART J. 1984: Hémiptères Berytidae euro-méditerranéens. – *Faune de France* 70: 1–171.
- PÉRICART J. 2001: Superfamily Lygaeoidea SCHILLING, 1829. Family Berytidae FIEBER, 1851. Pp. 230–244. – In: AUKEMA B. & RIEGER C. (Hrsg.): *Catalogue of the Heteroptera of the Palaearctic Region*. Vol. 4. – The Netherlands Entomological Society, Amsterdam.

ZOBODAT - www.zobodat.at

Zoologisch-Botanische Datenbank/Zoological-Botanical Database

Digitale Literatur/Digital Literature

Zeitschrift/Journal: [Beiträge zur Entomofaunistik](#)

Jahr/Year: 2023

Band/Volume: [24](#)

Autor(en)/Author(s): Heiss Ernst, Eckelt Andreas, Lederwasch Manfred, Unterasinger Romed Josef

Artikel/Article: [Die Heteropterensammlung Ernst Heiss im Tiroler Landesmuseum Ferdinandeum. Teil XII: Pentatomomorpha V: Familien Berytidae, Malcidae, Meschiidae 33-53](#)