

Ber. nat.-med. Ver. Innsbruck	Band 63	S. 269 - 285	Innsbruck, Okt. 1976
-------------------------------	---------	--------------	----------------------

**Limoniiden und Cylindrotomiden aus Nordtirol (Österreich)**  
(Insecta: Diptera - Limoniidae, Cylindrotomidae)

**Revision der Limoniiden- und Cylindrotomiden-Sammlung**  
Dr. Ernst Pechlaner, Innsbruck/Tirol

von

Hans MENDEL\*)

**Limoniidae and Cylindrotomidae from Northern Tyrol (Austria)**  
(Insecta: Diptera - Limoniidae, Cylindrotomidae)

**S y n o p s i s :**

The Limoniidae and Cylindrotomidae in the Diptera-Collection of the distinguished entomologist Dr Ernst Pechlaner were checked by the author.

The total of 501 specimens, all very well prepared by their collector, includes 74 species (27 Limoniini, 10 Pediciini, 22 Hexatomini, 12 Eriopterini and 3 Cylindrotomidae).

Regrettably there are only few of the small species, because Pechlaner collected especially the larger Tipulidae inspired by Mannheims. In spite of this, the collection is very important for the exploration of the fauna of Northern Tyrol. The most significant fact is the discovery of the *D. (Dactylolabis) pechlaneri*, a species new to science, a brachypterous representative of the genus *Dactylolabis*, smaller than the *D. (Dactylolabis) wodzickii* NOWICKI from the High Tatra. The differences are discussed by a comparison between the two species.

Im Jahre 1963 erschien in den Stuttgarter Beiträgen zur Naturkunde eine bemerkenswerte Arbeit: „Die Tipuliden Nordtirols (Diptera)“ von B. MANNHEIMS und E. PECHLANER. In beispielhafter Weise ist darin die Tipulidenfauna eines engeren Raumes dargestellt. Vor allem die Zusammenstellung über Höhenverbreitung und — so weit bekannt — Lebensweise sämtlicher in der Arbeit enthaltenen Tipuliden dürfte wohl einmalig sein.

PECHLANER, der 1964 verstarb, war vorwiegend Coleopterologe, legte aber darüberhinaus eine sehr umfangreiche Hymenopteren- und Dipteren-Sammlung Nordtirols an. Die gesamten Bestände gingen nach seinem Tod in die Verwaltung des Institutes für Zoologie an der Universität Innsbruck über.

\*) Anschrift des Verfassers:

H. Mendl, Johann-Schütz-Straße 31, D-8960 Kempten (Allgäu), BRD.

Leider blieb die vorgenannte Arbeit die einzige größere Veröffentlichung PECHLANER's. Es war aber zu vermuten, daß seine Sammlung neben den Tipuliden sicher auch Limoniiden und Cylindrotomiden enthalten müßte. Durch die freundliche Vermittlung von Herrn Dr. W. Schedl, Institut für Zoologie der Universität Innsbruck, wurde dem Autor Gelegenheit geboten, dieses Material, bestehend aus 501 Individuen, einzusehen und zu bearbeiten. Zum überwiegenden Teil war es schon von B. Mannheims (Bonn) und P. Nielsen (Aarhus) determiniert.

Die Tiere wurden von PECHLANER mit einer wohl selten zu findenden Akribie präpariert. Jede Nadel trägt neben den Fundortetiketten einen schmalen Holundermarkstreifen, auf dem mit einem Minutienstift, der von unten durch den Thorax führt, das jeweilige Exemplar befestigt ist. Dadurch wurde, besonders bei den kleinen Individuen, die störende Beschädigung und Deformierung des Thorax vermieden.

Da Pechlaner, wohl durch MANNHEIMS angeregt, vor allem auf die gut zu erkennenden, großen Tipuliden achtete, ist es verständlich, daß seine Sammlung nur wenige von den kleinen und daher sehr fragilen Limoniiden, insbesondere aus dem Tribus Eriopterini, enthält. Doch trotz dieses Umstandes ist es überraschend, daß die Revision die beachtliche Zahl von 71 Limoniiden-Spezies (27 Limoniini, 10 Pediciini, 22 Hexatomini und 12 Eriopterini) und 3 Cylindrotomiden-Spezies ergab. Wenn damit wahrscheinlich auch wohl kaum die Hälfte der Limoniiden Nordtirols erfaßt sein dürfte, so stellt doch diese Sammlung einen wichtigen Grundstein für die weitere Erforschung des Nordtiroler Faunengebietes dar. Eine besondere Überraschung bot die Entdeckung einer neuen brachypteren *Dactyloblabis*-Art aus dem hochalpinen Karwendelgebiet.

Da mit einer reinen Artenaufzählung wohl niemandem gedient wäre, werden in der nachfolgenden systematischen Liste alle Fundortangaben mit angeführt, um eine Anknüpfung für die weitere Arbeit zu ermöglichen. Die Nadeln tragen jeweils zwei Fundortetiketten, eines mit der Angabe des Gebietes, das zweite mit genauer Lokalität und Funddatum. Zur Platzeinsparung werden die ersteren in einer Liste zusammengefaßt und mit einem Symbol versehen, das dann bei den einzelnen Arten nach der Fundortangabe hinter einem Schrägstrich zur Anwendung kommt.

- U.I. = „Umgebung Innsbruck Ti. b. leg. Pechlaner“  
          „Umgebung Innsbruck Ti. Pechlaner“
- N. = „Nordtirol Pechlaner“  
          „Nordtirol Ti. Pechlaner“
- K. = „Karwendel Geb. Ti. Pechlaner“  
          „Ti. Karwendel Pechlaner“  
          „Ti. b. leg. Pechlaner, Karwendelgeb.“
- St. = „Stubai Alp. Ti. Pechlaner“  
          „Nordtirol, Stubai Alp. leg. Pechlaner“
- Z. = „Zillertaler Alp. Ti. Pechlaner“
- W. = „Wipptal Ti. Pechlaner“
- I. = „Inntal Ti. Pechlaner“
- Kk. = „Kalkkögel Ti. Pechlaner“

- Se. = „Sellrainer Bg. Pechlaner“  
„Sellrainer Bg. Ti. b. leg. Pechlaner“  
T. = „Tuxer Alp. Pechlaner“  
„Tuxer Alp. Ti. b. leg. Pechlaner“  
Ö. = „Ötztaler Alp. Ti. Pechlaner“  
P. = „Umg. Pfunds Ti. Pechlaner“  
M. = „Mieminger Geb. Ti. Pechlaner“  
L. = „Lechtal Pechlaner“

Stimmt das Revisionsergebnis mit den früheren Determinationen überein, dann besagt „(N. 55)“, daß diese Art von Peder NIELSEN 1955, „(M. 60)“, daß sie von Bernhard MANNHEIMS 1960 determiniert worden ist. Ergab die Revision ein abweichendes Resultat, dann wird das vorherige Determinationsergebnis vollständig zitiert. In Zweifelsfällen erfolgte KOH-Präparation der Hypopygien oder Terebrae zur Sicherstellung der Artidentität. Wenn MANNHEIMS, besonders bei dem älteren Material, einige Irrtümer unterliefen, so liegt das verständlicherweise an der Tatsache, daß er damals noch ausschließlich mit den Tipuliden beschäftigt war und vor allem in den alpinen Limoniiden noch zu wenig Erfahrungen und Vergleichsmöglichkeiten hatte. Seine überragenden Verdienste um die Dipterologie der westlichen Palaearktis bleiben dadurch unberührt.

Ich danke bestens Herrn Dr. W. Schedl, Innsbruck, für die Vermittlung des Materials, Herrn Dr. J. Starý, Olomouc, für die großzügige Überlassung einiger Exemplare der sehr seltenen *D. (Dactylolabis) wodzickii* NOWICKI und Herrn K. Burmann, Innsbruck, für wertvolle Auskünfte über den Fundort der neuen Art.

Die Arbeit wurde gefördert durch die Hilfe der Deutschen Forschungsgemeinschaft.

## Systematische Liste

### L i m o n i i d a e

#### Tribus L i m o n i i n i

#### Genus LIMONIA MEIGEN

#### *L. (Metalimnobia) bifasciata* (SCHRANK, 1781)

Verbr.: Europa.

Halltal, St. Magdalena/K., 30. 8. 53, 1 ♂ 2 ♀♀ (N. 54); Ehnbachklamm b. Zirl/K., 10. 9. 54, 1 ♂ (N. 56); Kranebitten, Innufer/U.I., 25. 9. 54, 1 ♂ 1 ♀ (sehr klein!) (N. 62); Siltschlucht/U.I., 13. 8. 55, 1 ♀ (N. 56); Volderwald/N., 1. 10. 55, 1 ♂ (N. 56); dito, 6. 8. 56, 2♂♂1 ♀ (M. 60).

#### *L. (Metalimnobia) quadrimaculata* (LINNAEUS, 1761)

Verbr.: Europa.

Ehnbachklamm b. Zirl/K., 10. 9. 54, 1 ♂ (N. 56); Hötting, Fenster/U.I., 25. 8. 59, 1 ♀ (M. 60).

**L. (*Metalimnobia*) *quadrinotata* (MEIGEN, 1818)**

Verbr.: Europa, Sibirien.

Kranebitter Klamm/K., 2. 8. 53, 1 ♂ (N. 54); Kranebitten, Au/U.I., 14. 9. 52, 1♂ 1 ♀ (N. 54); dito, 7. 6. 54, 1 ♀ (N. 60); dito, 6. 5. 55, 2♂♂ (N. 60); dito, 26. 5. 55, 1 ♂ (N. 60); Valsertal/Z., 27. 7. 53, 1 ♂ (N. 54); Halltal, St. Magdalena/K., 30. 8. 53, 2 ♀♀ (N. 54); dito, 19. 6. 54, 1 ♂ (N. 60); Kalbenjochtal/St., 1. 8. 54, 1 ♂ 1 ♀ (N. 60); Sistranser Moor, Bachufer/U.I., 14. 9. 54, 1 ♂ (N. 60); Voldenwald, Innau/I., 28. 8. 54, 1 ♂ (N. 60); Peerhöfe, Roßau/U.I., 23. 5. 55, 1 ♂ (N. 60); Unterberg/W., 30. 5. 55, 1 ♂ 1 ♀ (N. 60); dito, 4. 8. 55, 1 ♂ (N. 60); Fritzens, Farbental/N., 9. 6. 55, 2♂♂ + 1 Torso mit nur einem Flügel (N. 60); oberhalb Martinswand/K., 18. 7. 55, 1 ♂ (N. 60); Sillschlucht/U.I., 21. 7. 55, 1 ♂ (N. 60); dito, 16. 8. 55, 1 ♂ (N. 60); Höchenberg/K., 800 m, 31. 7. 55, 1 ♀ (N. 60); Sellraintal/N., 10. 8. 55, 1♂ (N. 60); Mils, Waldrand/U.I., 17. 5. 56, 1 ♂ (M. 60); Natterer See/U.I., 22. 5. 56, 1 ♂ (M. 60); Gleins, 1600 m/St., 24. 7. 58, 1 ♀ (M. 60); Weitach/Leutasch/N., 11. 8. 60, im Wald, 1 ♀ (M. 60).

**L. (*Metalimnobia*) *zetterstedti* TJEDER, 1968 (= *elegans* ZETT.)**

Verbr.: Nord-, Mittel- und Osteuropa, Alpengebiet.

Imgünzer Alm/Se., 29. 6. 52, 1 ♂ (N. 54); Quellsumpf oberhalb Igels/U.I., 4. 6. 53, 1 ♀ (N. 54); Lizum/T., 12. 7. 53, 2♂♂ (N. 54); Halltal/K., 19. 6. 54, 1 ♂ (N. 61); Lizumertal/Kk., 25. 7. 54, 1 ♀ (N. 61); „*Metalimnobia quadrinotata* MG.”; Kalbenjochtal/St., 1. 8. 54, 1 ♂ (N. 60); Viller Moor/U.I., 19. 6. 55, 1 ♀ (N. 60); Hinteres Valsertal/Z., 26. 6. 55, 1♂ (N. 60); Sillschlucht/U.I., 21. 7. 55, 1 ♀ (N. 60); Sistranser Alm, Wald/N., 8. 7. 56, 1 ♂ (M. 60); Viggatal, 1900 m/Ta., 18. 7. 56, 1 ♂ (M. 60); Gleins, 1600 m/St., 24. 7. 56, 2♂♂ (M. 60).

**L. (*Limonia*) *flavipes* (FABRICIUS, 1787)**

Verbr.: Europa.

Inzinger Alm/Se., 29. 6. 52, 2♂♂ 4 ♀♀ (N. 54); Kranebitter Klamm/U.I., 14. 6. 53, 1 ♀ (N. 54); dito, 12. 6. 54, 1 ♀ (N. 60); Lizum/T., 12. 7. 53 2♂♂ 1 ♀ (N. 54); Bodenstein Alm/U.I., 20. 6. 53, 1 ♂ (N. 53); Piengerstal/P., 19. 7. 53, 1 ♀ (N. 54); Valsertal/Z., 27. 7. 53, 1 ♂ (N. 54); dito, 11. 6. 61, 1 ♂ 1 ♀ (M. 62); Kranebitten, Waldrand/U.I., 6. 6. 54, 2♂♂ 1 s. Abd. (N. 60); dito Inn-Au, 7. 6. 54, 2♂♂ 1 ♀ (N. 60); Lizumer Tal/Kk., 13. 6. 54, 1 ♂ 1 ♀ (N. 60); Hall, Isstal/K., 17. 6. 54, 1 ♀ (N. 60); Uderns, nasse Wiese/Z., 3. 6. 56, 1 ♂ (M. 60); Ehnbachklamm/K., 16. 6. 60, 5♂♂ 8 ♀♀ (M. 60); Umhausen/Ö., 19. 6. 60, 1 ♂ (M. 60); Sulztal, oberhalb Gries/Ö., 24. 8. 60, 1 ♀ (M. 60).

**L. (*Limonia*) *herzegowinae* (STROBL, 1898)**

Verbr.: Mittel- und Südeuropa.

Kranebitter Klamm/U.I., 14. 6. 53, 1 ♀ (N. 54); Höchenberg, 1000 m/K., 27. 5. 54, 1 ♀ (N. 60); Kalbenjochtal/St., 1. 8. 54, 1 ♂ (N. 61); Volsenwald, Inn-Au/I., 19. 9. 54, 1♂ (N. 60); Kranebitten, Inn-Au/U.I., 6. 5. 55, 2♂♂ (N. 60); Thierberg/U. I., 1. 9. 61, 1 ♂ 1 ♀ (M. 64).

**L. (*Limonia*) *macrostigma* (SCHUMMEL, 1829)**

Verbr.: Europa, Pakistan.

Kranebitten, Inn-Au/U.I., 14. 9. 52, 1 ♂ (N. 54); dito, 7. 6. 54, 1 ♂ (N. 60); dito, 6. 5. 55, 1 ♂ (N. 60); Quellsumpf oberhalb Igels/U.I., 4. 6. 53, 1 ♂ 1 ♀ (N. 54); Lizumer Tal, 1300 m/Kk., 13. 6. 54, 1 ♀ + 1 s. Abd. (N. 60); dito, Alm, 1600 m/Kk., 13. 6. 54, 1 ♂ (N. 60); Halltal/K., 17. 6. 54, 1 ♂ (N. 60); Ehnbachklamm b. Zirl/K., 10. 9. 54, 1 ♀ (N. 60); dito, 16. 6. 60, 3♂♂ 1 ♀ (M. 64); Amraser Au/U.I., 20. 9. 54, 1 ♀ (N. 60); Sillschlucht/U.I., 16. 8. 55, 1 ♀ (N. 61); „*Limonia pabulina* MEIG.”; Sellraintal/N., 13. 9. 55, 1 ♀ + 1 sine Abdomen (Die Nadel trägt ein Etikett mit dem Vermerk „Hyp. 4”). Es

ist zu vermuten, daß sich das Präparat in der Sammlung Mannheims (Bonn) befindet); Längenfeld, Ache-Ufer/Ö., 7. 8. 60, 1 ♂ (M. 60); Valsertal/Z., 11. 6. 61, 1 ♀ (M. 62).

*L. (Limonia) nigropunctata*, var. *nigrescens* LACKSCHEWITZ, 1928

Verbr.: Mittel- und Südeuropa.

Unterberg, Elektrizitätswerk/St., 22. 5. 52, 1 ♂ 2 ♀♀ (N. 54); Egerdach, Wald/U.I., 16. 5. 53, 1 ♂ (N. 54); Quellsumpf oberhalb Igls/U.I., 4. 6. 53, 1 ♀ (N. 54); Wiesensumpffläche unterhalb Patsch/Wipptal, 23. 5. 54, 1 ♀ (N. 56); Kranebitten, Waldrand/U.I., 6. 6. 54, 1 ♂ (N. 56); dito, Inn-Au, 7. 6. 54, 1 ♂ (N. 56); Hötting/U.I., 1. 6. 60, 1 ♂ 1 ♀ (M. 60).

*L. (Limonia) stigma* (MEIGEN, 1818)

Verbr.: Europa.

Egerdach/U.I., 19. 7. 52, 2♂♂ (N. 54); dito, 10. 8. 52, 1 ♂ (N. 54); Kranebitten, Au/U.I., 14. 9. 52, 1 ♂ (N. 54); Sillschlucht/U.I., 14. 6. 54 „ex Larve“, 1 ♀ + 1 sine Abdomen (N. 61); Ehnbachklamm b. Zirl/K., 10. 9. 54, 1 ♂ (N. 61).

*L. (Limonia) sylvicola* (SCHUMMEL, 1829)

Verbr.: Europa, Westsibirien.

Falbeson Tal, 1900 m/St., 15. 8. 53, 1 ♀ (N. 60); dito, 2500 m, 16. 8. 53, 1 ♂ (N. 60); Halltal, St. Magdalena/K., 30. 8. 53, 1 ♂ (N. 60); Stamser Alm/Se., 1850 m, 23. 8. 55, 2♂♂2 ♀♀ (N. 60); Kößbach/St., 29. 8. 55, 1 sine Abdomen (N. 60); Weitach, Leutasch/N., 11. 8. 60, 2♂♂ 1 ♀ (M. 60; „*Limonia herzegowinae* STR.“); Sulztal oberhalb Gries/Ö., 21. 8. 60 2♂♂ 1 ♀ (M. 60; „*Limonia herzegowinae* STR.“); dito, 24. 8. 60, 3 + ♀ (M. 60; „*Limonia herzegowinae* STR.“).

*L. (Limonia) taurica* (STROBL, 1895)

Verbr.: Mittel- und Südeuropa, Gebirgsart.

Lanzer Alm, 1900 m/U.I., 12. 6. 52, 1 ♂ (N. 54); Hundstalalm/Se., 29. 6. 52, 1 ♂ (N. 54); Lizum, 2000 m/T., 4. 7. 52, 2♂♂ (N. 54); dito, 12. 7. 53, 1 ♂ (N. 54); Tarntaler Köpfe/T., 5. 7. 52, 1 ♂ (N. 54); Valsertal/Z., 27. 7. 53, 1 ♀ (N. 54); Hinteres Valsertal/Z., 27. 7. 53, 1 sine Abdomen (Vermerk: „Hyp. 1“); Kahler Wandkopf, 2500 m/Z., 27. 7. 53, 1 ♂ (N. 54); Kalbenjochtal/St., 1. 8. 54, 1 ♂ (N. 61; „*L. (Limonia) pabulina* MEIGEN“); Patscherkofel, 1900 m/N., 8. 7. 56, 1 ♀ (M. 60); Viggartal, 1800 m, beim Meissner Haus/T., 18. 7. 56, 1 ♂ (M. 60); dito, 2100 m, Grainalm, 18. 7. 56, 1 ♂ 1 ♀ (M. 60); Kemacher, 2400 m/K., 3. 7. 60, 1 ♀ (M. 60); Sulzferner-Moräne/Ö., 11. 8. 60, 2♂♂ (M. 60); Obergurgl, 2000 m/Ö., 11. 7. 61, 2♂♂ 5 ♀♀ (M. 62); Rotmoostal, 2250 m/Ö., 12. 7. 61, 1 ♂ (M. 62).

*L. (Limonia) tripunctata* (FABRICIUS, 1781)

Verbr.: Eurasien.

Spreng, Waldrand/U.I., 27. 5. 53, 1 ♂ 1 ♀ (N. 54); Hötting, Spreng/U.I., 13. 6. 53, 1 ♀ (N. 54); dito, Garten, 16. 6. 53, 2♂♂ (N. 54); dito, Gebüsch, 5. 6. 54, 1 ♀ (N. 61); Valsertal/Z., 27. 7. 53, 1 ♀ (N. 55); Kranebitten, Inn-Au/U.I., 7. 6. 54, 1 ♂ (N. 60); Egerlach, Inn-Au/U.I., 26. 6. 54, 1 ♂ (N. 61); Vennestal/N., 29. 8. 54, 1 ♀ (N. 61); Ehnbachklamm/K., 16. 6. 60, 2♂♂ (M. 60).

*L. (Limonia) trivittata* (SCHUMMEL, 1829)

Verbr.: Europa.

Valsertal/Z., 27. 7. 53, 1 sine Abdomen, Vermerk „Hyp. 2“; Vennstal/N., 29. 8. 54, 2♂♂ (N. 61) 1 ♀ (N. 61; „*Limonia tripunctata* F.“); Sulztal, oberhalb Gries/Ö., 21. 8. 60, 3♂♂ (M. 60).

*L. (Atypophthalmus) inusta* (MEIGEN, 1818)

Verbr.: Europa.

Sillschlucht/U.I., 14. 6. 54 „ex Larve“, 1♂ 2♀♀ (N. 61).

*L. (Dicranomyia) didyma* MEIGEN, 1804

Verbr.: Europa, Island, Korsika, Marokko, Kaukasus, Afghanistan.

Mösern bei Seefeld/N., 9. 10. 60, 1♀ (M. 60); Quellmoor bei Obergurgl/Ö., 10. 7. 61, 1♂ (M. 62); Hötting, Lichtfang/U.I., 13. 7. 63, 1♂.

*L. (Dicranomyia) lutea* (MEIGEN, 1818)

Verbr.: Bisher sicher aus Schweden und Süddeutschland nachgewiesen.

Ehnbachklamm/K., 10. 9. 54, 1♂ (N. 61); „*L. (Dicranomyia) mitis* MEIG.“). Nach TJEDER gehören die spät fliegenden Individuen nicht zu „*mitis*“, sondern zu der bisher verkannten „*lutea*“. Die Trennung nach den Hypopygien ist fast nicht möglich, doch zeigen die ♀♀ in den Genitalstrukturen deutliche Unterschiede.

*L. (Dicranomyia) mitis* (MEIGEN, 1830) (?)

Verbr.: Europa, Azoren, Madeira.

Tarntaler Köpfe/T., 5. 7. 52, 1 sine Abdomen (N. 54).

Ich verbleibe nur unter Vorbehalt bei der Determination NIELSEN's, da gerade bei dieser Art ohne Abdomen eine sichere Aussage fraglich ist.

*L. (Dicranomyia) modesta* (MEIGEN, 1818)

Verbr.: Europa, Kanarische Inseln, Afghanistan, Nordamerika.

Völs, Wiese/U.I., 11. 10. 53, 1♀; Sistranser Moor/U.I., 14. 9. 54, 1 sine Abdomen; Mühlau, Lichtfang/U.I., 30. 6. 63, 1♂; Hötting, Lichtfang/U.I., 13. 7. 63, 1♂.

*L. (Dicranomyia) stigmatica* (MEIGEN, 1830)

Verbr.: Europa.

Sistranser Moor/U.I., 18. 9. 55, 1♂ (N. 60); Obergurgl, 1900 m, Gebüsch/Ö., 15. 9. 60, 1♀ (M. 60); dito, 17. 9. 61, 1♂ 3♀♀ (M. 62); Vilstal, Quellwiese/M., 25. 9. 60, 2♀♀ (M. 60); Mösern bei Seefeld/N., 9. 10. 60, 1♀ (M. 60).

*L. (Dicranomyia) strobli* PAGAST, 1941

Verbr.: Alpen, Tatra, Altvatergebirge.

Obergurgl, Zirbenwald, 2000 m/Ö., 11. 7. 71, 1♂ 1♀ (M. 62); „*L. (Dicranomyia) didyma* MEIG.“).

*L. (Dicranomyia) tristis* (SCHUMMEL, 1829)

Verbr.: Europa, Algerien.

Hötting, Garten/U.I., 20. 8. 53, 1♀ (N. 61).

*L. (Melanolimonia) caledonica* (EDWARDS, 1926)

Verbr.: Mittel- und Nordeuropa.

Halltal/K., 17. 6. 54, 1♀ (N. 61); „?*caledonica*“); Haidl, 2000 m/Kk., 27. 6. 54, 1♂ 1♀ („copula“, getrennt).

*L. (Rhipidia) duplicata* (DOANE, 1900) (= *maculata* MEIGEN, praeocc.)

Verbr.: Palaearktis, Nordamerika.

Lizum, 2000 m/T., 4. 7. 52, 1 ♀ (N. 54); Hötting, Garten/U.I., 2. 8. 53, 1 ♀ (N. 54); Ehnbachklamm/K., 17. 8. 54, 2 ♀♀ (N. 60); Moorwiese bei Dormitz/M., 18. 9. 60 1 ♀ (M. 60); Mühlau, Lichtfang/U.I., 30. 6. 63, 2♂♂ 1 ♀.

Genus **DICRANOPTYCHA** OSTEN-SACKEN

*D. (Dicranoptycha) fuscescens* (SCHUMMEL, 1829)

Verbr.: Europa, Vorderer Orient.

Waldrand oberhalb Patsch/U.I., 4. 6. 53, 1 ♂ (N.--).

*D. (Dicranoptycha) livescens* LOEW, 1871

Verbr.: Mitteleuropa.

Egerdach/UI., 19. 7. 52, 1 sine Abdomen (N. 54); Unterberg/ST., 17. 8. 52, 1 ♀ (N. 54).

*D. (Dicranoptycha) pseudocinerea* STARÝ, 1972

Verbr.: Österreich, Italien.

Kranebitten, Inn-Au/U.I., 7. 6. 54, 1 ♀, 9. 6. 54, 1 ♂ (N. 61: „*Dicranoptycha cinerascens* MEIG.“); Amraser Au/U.I., 23. 6. 54, 1 ♀ (N. 61: „*Dicranoptycha cinerascens* MEIG.“)

Genus **ORIMARGA** OSTEN-SACKEN

*O. (Orimarga) attenuata* (WALKER, 1849)

Verbr.: Skandinavien, Tschechoslowakei, Deutschland, Italien.

Lizum/T., 13. 7. 53, 1 ♀ (M. 61); Obergurgl, Zirbenwald/Ö., 11. 7. 61, 1 ♀ (M. 62); dieses Exemplar trägt ein rotes Etikett ohne Beschriftung.

Tribus **P e d i c i i n i**

Genus **PEDICIA** LATREILLE

*P. (Pedicia) rivosa* (LINNAEUS, 1758)

Verbr.: Europa.

Quellsumpf oberhalb Igels/U.I., 24. 5. 53, 1♂; Sistranser Moor, Bachufer/U.I., 14. 9. 54, 1 ♂; Obergurgl, Moor im Zirbenwald/Ö., 2000 m, 11. 7. 61, 1 ♂ (M. 62) 1 ♀; dito, 15. 8. 62, 1♂.

*P. (Amalopsis) occulta* (MEIGEN, 1830)

Verbr.: Europa, Nordamerika.

Inzinger Alm/Se., 29. 6. 52, 1 ♂ (N. 54); Telfes/St., 1. 5. 53, 1 ♂ (N. 60); Hötting, Spreng/U.I., 13. 6. 53, 1 ♀ (N. 60); Waldrand oberhalb Patsch/U.I., 4. 6. 53, 1 ♀; dito, Wiesenquellsumpf, 9. 5. 54, 1 ♂ (N. 60); dito, Wiesenquellbach, 22. 9. 54, 1♂ (N. 60); Lizum/T., 12. 7. 53, 1 ♂ (N. 60); Piengertal/P., 19. 7. 53, 1 ♀ (N. 60); Falbesontal/St., 1900 m, 15. 8. 53, 1♂ 1 ♀ (N. 60); Heidl/Kk., 1800 m, 27. 6. 54, 2♂♂; Ehnbachklamm bei Zirl/K., 10. 9. 54, 1 ♂ (N. 60); Unterperfuß/I., 12. 9. 54, 1 ♂ (N. 60); Innau-Wiese/N., 30. 9. 54, 1 ♂ (N. 60); Stamser Alm/Se., 1850 m, 23. 8. 55, 1 sine Abdomen („Hyp. 4’), 1 ♀. Dieses Tier besitzt nur noch den rechten Flügel, dessen Aderung jedoch sehr auffallend ist: R<sub>2</sub> entspringt dem rs, exakt an dem Punkt, an dem rm abgeht, R<sub>3</sub> etwa halbe

r-m-Länge danach. Dadurch ist keine  $R_2 + 3$ -Ader, sondern nur die  $R_3 + 4$ -Ader vorhanden. Volderwald/N., 11. 9. 55, 1 ♀ (N. 60); dito, 1. 10. 55, 1 ♀ (N. 60); Sellraintal/N., 13. 9. 55, 1 ♂ 1 ♀ (N. 60); Sistranser Moor/U.I., 18. 9. 55, 1 ♂ 1 ♀ (N. 60); Brunschkopf bei Seefeld, Moorwiese, 1450 m/N., 16. 10. 55, 1 ♂ (N. 60); Mösern bei Seefeld/N., 13. 11. 55, 1 ♂ (N. 60); Viggartal/T., 1900 m, 18. 7. 56, 2 ♂♂ (M. 60); Gleins, nasse Wiese, 1600 m/St., 24. 7. 56, 1 ♂ (M. 60); Sistranser Moor/N., 28. 9. 56, 1 ♂ (M. 60); Bergelsteiner See/N., 15. 10. 56, 1 ♂ (M. 60).

*P. (Crunobia) straminea* (MEIGEN, 1838)

Verbr.: Europa.

Unterberg/St., 17. 8. 52, 2 ♂♂ (N. 54); Lizum/T., 12. 7. 53, 1 ♂ (N. 54); Valsertal/Z., 27. 7. 53, 1 ♂ (N. 54); Kranebitter Klamm/K., 2. 8. 53, 1 ♂ (N. 54); Kalbenjochtal/St., 1. 8. 54, 1 ♂ (N. 54); Volderwald/St., 3. 9. 54, 1 ♂ (N. 56); dito, 2. 9. 55, 1 sine Abdomen (N. 56); Ehnbachklamm/K., 10. 9. 54, 1 ♂ (N. 56).

*P. (Ludicia) lucidipennis* (EDWARDS, 1921)

Verbr.: England, Mitteleuropa.

Quellsumpf oberhalb Patsch/U.I., 24. 5. 53, 1 ♀; Lizumer Alm, 1600 m/T., 13. 6. 54, 1 ♀ + 1 sine Abdomen (N. 61); Heidl, 2000 m/Kk., 27. 6. 54, 1 sine Abdomen; Oberbergtal/St., 7. 9. 54, 1 ♀ + 1 sine Abdomen; Volderwald, Inn-Au-Wiese/U.I., 3. 9. 54, 1 sine Abdomen (Beide Flügel tragen kurz vor dem Flügelrand eine zusätzliche Querader zwischen  $R_2$  und  $R_3$ .); Ehnbachklamm bei Zirl/K., 10. 9. 54, 1 ♂ (N. 61); Stamser Alm, 1850 m/Se., 23. 8. 55, 1 ♂ 1 sine Abdomen (D-Zelle fehlt!).

*P. (Tricyphona) alticola* (STROBL, 1909)

Verbr.: Alpen.

Stamser Alm/Se. 1850 m, 23. 8. 55, 1 ♂ (N. 61)

*P. (Tricyphona) immaculata* (MEIGEN, 1804)

Verbr.: Europa, Nowaja Semlja.

Telfes/St., 1. 5. 53, 1 ♂ (N. 56); Quellsumpf oberhalb Igels/U.I., 24. 5. 53, 1 ♂ (N. 56); dito, 4. 6. 53, 2 ♂♂ 1 ♀ (N. 56); Lizum/T., 13. 7. 53, 1 ♂ (N. 56); Valsertal/Z., 27. 7. 53, 1 ♂ (N. 56); Wiesenquellsumpf bei Inzing/I., 8. 5. 54, 2 ♂♂ 1 ♀ (N. 61); Wiesenumpfen bei Patsch/U.I., 9. 5. 54, 1 sine Abdomen („Hyp. 3'"); nasse Wiese bei Uderns/Z., 3. 6. 56, 1 ♂ (M. 60); Sulzenau, Alm, 1850 m/St., 9. 8. 56, 1 ♂ (M. 60); Melachufer bei Gries/St., 26. 6. 60, 1 ♂ 1 ♀ (M. 60); Moor bei Maria Stein/N., 23. 4. 61, 2 ♀♀ (M. 62); Thierburg/U.I., 1. 5. 61, 1 ♂ 1 ♀ (M. 62); Gries im Sulztal/N., 29. 8. 61, 3 ♂♂ 2 ♀♀ (M. 62).

*P. (Tricyphona) unicolor* (SCHUMMEL, 1829)

Verbr.: Europa, Nowaja Semlja.

Kühtai/St., 2000 m, 26. 6. 60, 2 ♂♂ 1 ♀ (M. 60).

Genus **DICRANOTA** ZETTERSTEDT

*D. (Dicranota) guerini* ZETTERSTEDT, 1838

Verbr.: Nord- und Mitteleuropa.

Finstertaler See/St., 2250 m, 26. 6. 60, 2 ♂♂ (M. 60); Sulztal bei Gries/N., 29. 8. 61, 1 ♂ 1 ♀ (beide Tiere tragen auf den Flügeln zwei Gabeln!) (M. 62); Amraser Au, Gößen-Ufer/U.I., 13. 4. 63, 1 ♂.



*D. (Paradicranota) fuscipennis* LACKSCHEWITZ, 1940

Verbr.: Österreich, Deutschland, Italien.

Gries im Sulztal/N., 29. 8. 61, 1 ♂ (M. 62: „*D. (Paradicranota) gracilipes* WAHLGR.”); die Nadel trägt ein leeres rotes Schild.

*D. (Paradicranota) gracilipes* WAHLGREN, 1905

Verbr.: Nord- und Mitteleuropa.

Sistranser Moor/U.I., 14. 9. 54, 1 sine Abdomen (N. 61); nach der Körperfärbung, den langen Beinen und der Flugzeit sicher diese Art.

*D. (Paradicranota) spec.*

Falbeson-Tal/St., 1900 m, 15. 8. 53, 1 ♀; Ehnbachklamm bei Zirl/K., 10. 9. 54, 1 ♀.

Eine sichere Bestimmung nur nach den ♀♀ ist noch nicht möglich.

In der Sammlung steckten noch drei Nadeln ohne Tiere, jedoch mit folgenden Etiketten:

1. „Gries im Sulztal, 29. 8. 61” „*Dicr. (Paradicr.) mikiana* LACKSCH.”

„fehlte in der Sendung vom 20. 2. 62”

2. „Gries im Sulztal, 29. 8. 61” „*Dicranota (Paradicr.) cinerea* STROBL”

„fehlte in der Sendung vom 20. 2. 62”

STROBL hat keine *Dicranota*-Art unter diesem Namen beschrieben!

3. „Gries im Sulztal, 29. 8. 61” „? *Dicranota (Paradicr.)* sp.?”

„Brf. Mannheims v. 20. 2. 62 entliehen”.

Offensichtlich handelt es sich um Tiere, die noch in der Sammlung MANNHEIM's stecken müssen.

Tribus H e x a t o m i n i

Genus **AUSTROLIMNOPHILA** ALEXANDER

*A. (Archilimnophila) unica* (OSTEN-SACKEN, 1869)

Verbr.: Mittel- und Nordeuropa, Nordamerika, Ostsibirien, Japan.

Hall im Isstal/K., 17. 6. 54, 1 ♂ (N. 61: „*Austrolimnophila prolixicornis* LDST.”, syn.); Ehnbachklamm/K., 16. 6. 60, 1 ♂ (M. 60: „*Austrolimnophila prolixicornis* LUNDSTR.”, syn.!).

Genus **LIMNOPHILA** MACQUART

*L. (Limnophila) punctata* (SCHRANK, 1781)

Verbr.: Europa.

Tarntaler Köpfe/T., 5. 7. 52, 1 ♀ (N.--); Egerdach, Wald/U.I., 16. 5. 53, 2 ♀♀ (N. 54); Wiesenquellsumpf bei Inzing/I., 8. 5. 54, 2 ♂♂ 1 ♀ (N. 54); Kranebitten, Harterhof/U.I., 23. 4. 55, 1 ♂ (N. 56); dito, Inn-Au, 6. 5. 55, 2 ♀♀ (N. 56); Lehmgrube bei Arzl/U.I., 13. 5. 55, 1 ♂ (N. 56); Imst, Gurgeltal/N., 18. 5. 58, 1 ♀ (N. 60); Seefeld, Wildmoos/N., 26. 5. 60, 1 ♂ (N. 60); Moor bei Maria Stein/N., 23. 4. 61, 6 ♂♂ (M. 62); Quellsumpf bei Forchach/L., 1. 6. 61, 1 ♂ 1 ♀ (M. 62).

*L. (Adelphomyia) punctum* (MEIGEN, 1818)

Verbr.: Schweden, Dänemark, Holland, Österreich.

Kranebitten, Inn-Au/U.I., 7. 6. 54, 1 ♂ 1 ♀ (N. 61); Sill-Schlucht/U.I., 23. 6. 55, 1 ♂ (N. 61).

*L. (Brachylimnophila) nemoralis* (MEIGEN, 1818)

Verbr.: Europa, Marokko, Ostasien.

Lizum, 2000 m/T., 4. 7. 52, 1 ♀ sine Abdomen (N. 54); Piengertal/P., 19. 7. 53, 1 ♂ sine Abdomen (N. 61), die Flügeladerung des ♂ weicht stark ab; Obergurgl, Zirbenwald bei 2000 m/Ö., 11. 7. 61, 1 ♂ 9 ♀♀ (M. 62); dito, 16. 8. 62, 2 ♀♀; alle Tiere bis 1961 waren unter dem Genus *Pilaria* eingereiht.

*L. (Eloeophila) maculata* (MEIGEN 1804)

Verbr.: Europa, Kleinasien.

Mühlau, Lichtfang/U.I., 30. 6. 63, 1 ♂.

*L. (Eloeophila) mundata* (LOEW, 1871)

Verbr.: Europa.

Obergurgl, Zirbenwald/Ö., 16. 8. 62, 1 ♂.

*L. (Euphylidorea) fulvonervosa* (SCHUMMEL, 1829)

Verbr.: Europa.

Melachufer bei Gries, Sellrain/St., 26. 6. 60, 1 ♂ (M. 60).

*L. (Euphylidorea) lineola* (MEIGEN, 1804)

Verbr.: Europa, Marokko.

Lizum, 2000 m/T., 4. 7. 52, 1 ♂ (N. 55); Valsertal/Z., 27. 7. 53, 1 ♂ (N. 55); Lehmgrube bei Arzl/U.I., 13. 5. 55, 2 ♀♀ (N. 56); Bachufer bei Gries, Sellrain/N., 24. 7. 55, 1 ♀ (N. 56); Volderwald/St., 2. 9. 55, 1 ♀ (N. 56); dito, 1. 10. 55, 1 ♀ (N. 56); Grava Alm, 1500 m/St., 9. 8. 56 (M. 60).

*L. (Euphylidorea) meigeni* VERRALL, 1887

Verbr.: Nordeuropa, England, Polen, Tschechoslowakai, Schweiz, Italien.

Lizum/T., 12. 7. 53, 1 ♂ (N. 55); dito, 13. 7. 53, 1 ♀ (N. 55); Piengertal/P., 19. 7. 53, 1 ♀ (N. 55: „*L. (Phylidorea) phaeostigma* SCHUM.”); Falbeson-Tal, 1900 m/St., 15. 8. 53, 3 ♂♂ 1 ♀ (N. 55); Juffenau, Süsens, Sellrain/N., 30. 6. 56, 1 ♂ (M. 60); In der Sulze/Ö., 22. 8. 60, 1 ♂ (M. 60); Schrankogel, Moorwiese, 2400 m/Ö., 23. 8. 60, 2 ♂♂ 1 ♀ (M. 60); Quellmoor bei Obergurgl/Ö., 10. 7. 61, 6 ♂♂ 1 ♀ (M. 62); dito, Moor im Zirbenwald, 11. 7. 61, 1 ♂ 3 ♀♀ (M. 62); dito, 2000 m, 11. 7. 61, 1 ♀ (M. 62: „*L. (Phylidorea) phaeostigma* SCHUM.”), obwohl das Mesonotum wenig glänzt, ist das Tier doch an den Antennengliedern zu erkennen; Rotmoostal, 2250 m/Ö., 12. 7. 61, 1 (M. 62).

*L. (Euphylidorea) phaeostigma* (SCHUMMEL, 1829)

Verbr.: Nord- und Mitteleuropa, England, Italien.

Hinteres Valsertal/Z., 27. 7. 53, 1 ♀ (N. 55); Patscherkofel, 1900 m/N., 8. 7. 56, 2 ♂♂ (M. 60); Gleims, 1600 m, nasse Wiese/St., 24. 7. 56, 1 ♂ 1 ♀ (N. 60); Kühtai, 2000 m/St., 26. 6. 60, 1 ♂ (M. 60); Gepatsch, Moräne, 1900 m/Ö., 11. 9. 60, 1 ♀ (M. 60); Untergurgl/Ö., 18. 7. 62, 1 ♀; Obergurgl, Zirbenwald/Ö., 15. 8. 62, 1 ♂ 2 ♀♀.

*L. (Phylidorea) ferruginea* (MEIGEN, 1818)

Verbr.: Europa.

Milser Heide/U.I., 19. 4. 53, 1 ♀ (N. 55); Valsertal/Z., 27. 7. 53, 1 ♂ 2 ♀♀ (N. 55); Peer Höfe, Ross-Au/U.I., 16. 5. 55, 1 ♀ (N. 56); Uderns, nasse Wiese/Z., 3. 6. 56, 1 ♂ 1 ♀ (M. 60); Thierburg, beim Torf-Moor/N., 10. 7. 60, 1 ♂ (M. 60); dito, 1. 5. 61, 1 ♂ 2 ♀♀

(M. 62); Wildmoos, Seefeld/N., 11. 8. 60, 1 ♂ 1 ♀ (M. 60); Maria Stein, Moor/N., 23. 4. 61, 1 ♂ (M. 62).

*L. (Phylidorea) squalens* (ZETTERSTEDT, 1838)

Verbr.: Mittel- und Nordeuropa.

Juffenau, Lüsens, Sellrain/N., 30. 6. 56, 1 ♂ 1 ♀ (M. 60: „*Limnophila (Pilaria) conifera* LACKSCH.’’); Gleins, Sumpfwiese, 1600 m/St., 24. 7. 56, 2 ♂♂ 1 ♀ + 1 sine Abdomen (M. 60: „*Limnophila (Pilaria) conifera* LACKSCH.’’); Gries, Sulztal/Ö., 24. 8. 60, 2 ♂♂ (M. 60: „*Limnophila (Pilaria) conifera* LACKSCH.’’); Obergurgl, Moor im Zirbenwald/Ö., 11. 7. 61, 3 ♂♂ 1 ♀; dito, Quellmoor, 11. 7. 61, 3 ♂♂ (M. 60: „*Limnophila (Pilaria) conifera* LACKSCH.’’).

*L. (Prionolabis) platyptera* (MACQUART, 1826)

Verbr.: Mittel- und Südeuropa.

Milser Heide/U.I., 19. 4. 53, 2 ♂♂ (N. 55); Isstal/K., 17. 6. 54, 1 ♂ (N. 61).

Genus **PILARIA** SINTENIS

*P. (Pilaria) discicollis* (MEIGEN 1818)

Verbr.: Europa.

Amraser Au/U.I., 20. 9. 54, 1 ♀ (N. 61); Wiesenquellbach unterhalb Patsch/U.I., 22. 9. 54, 1 ♀ (N. 61).

Genus **EPIPHRAGMA** OSTEN-SACKEN

*E. (Epiphragma) ocellaris* (LINNAEUS, 1761)

Verbr.: Europa.

Hötting, Spreng/U.I., 13. 6. 53, 3 ♂♂ (N. 54); Sillschlucht/U.I., 1. 6. 54, 1 ♀ „ex Larve“ (N. 56); Kranebitten/U.I., 7. 6. 54, 1 ♂ (N. 56); Kranebitter Klamm/K., 12. 6. 54, 1 ♂ (N. 56); Unterberg/W., 30. 5. 55, 1 ♀ (N. 56); dito, 26. 5. 58, 1 ♂ (M. 60); Schlitters, nasse Auwiese/Z., 3. 6. 56 1 ♂ (N. 60); Ehnbachklamm/K., 16. 6. 60, 4 ♂♂ (M. 60).

Genus **PHYLLOLABIS** OSTEN-SACKEN

*Phyllolabis pubipennis* LACKSCHEWITZ, 1940

Verbr.: Alpengebiet, Albanien, Bulgarien.

Rötenspitze, 2480 m/St., 7. 9. 54, 1 ♀ + 1 sine Abdomen; Stamser Alm, 1850 m/Se., Se., 23. 8. 55, 1 ♀.

Genus **DACTYLOLABIS** OSTEN-SACKEN

*D. (Dactylolabis) pechlaneri* spec. nov.

(Abb. 1 u. 2)

Locus typicus: Tirol, Karwendel-Gebirge, Kleiner Solstein, 2600 m.

Typus: 1 ♂, genadelt.

Vorliegendes Material: 3 ♂♂ (Holotypus und Paratypen), 1 ♀ (Paratypus); in coll. Pechlaner, Zoologisches Institut der Universität Innsbruck; 1 ♂ (Paratypus) in

coll. Mendl; Mannheims 1960 det.: „*Dactylolabis wodzickii* NOW.“; 1 ♂ und 1 ♀ tragen ein leeres rotes Schild, offensichtlich von Mannheims.

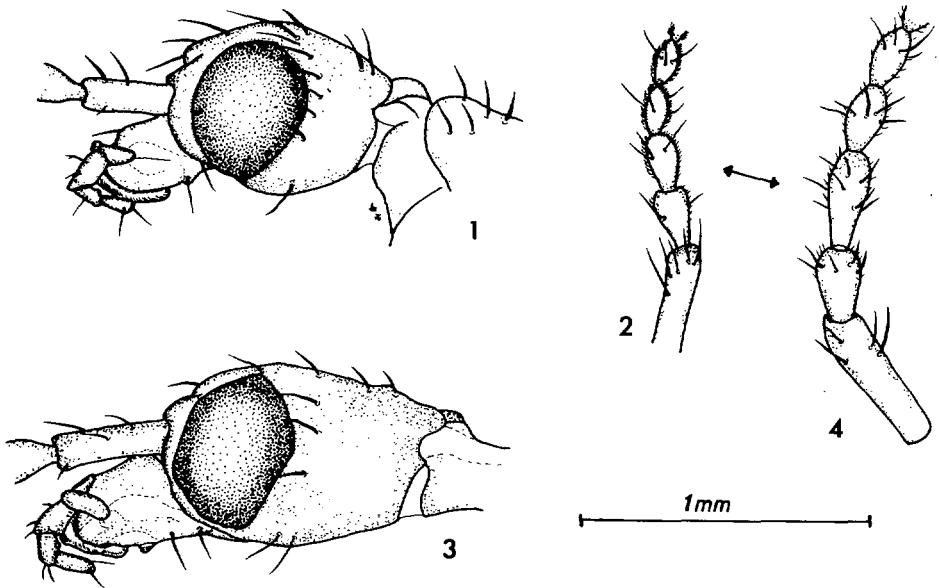


Abb. 1-2: *D. (Dactylolabis) pechlaneri* spec. nov., ♂ Holotypus. — 1. Kopf, lateral. — 2. Basalteil des Fühlers. —

Abb. 3-4: *D. (Dactylolabis) wodzickii* NOWICKI, ♂, Tatra 1973, leg., det. et ded. Stary. — 3. Kopf, lateral — 2. Basalteil des Fühlers. —

**Diagnose:** Eine der *D. (Dactylolabis) wodzickii* NOWICKI nahe verwandte Art mit stark reduzierten Flügeln. Sie weicht jedoch von dieser in Färbung, Form und Größe auffallend ab.

Ich hatte Gelegenheit, diese Tiere mit einem männlichen Exemplar von *D. (Dactylolabis) wodzickii* NOW., das mir freundlicherweise von Herrn Dr. J. Stary, Olomouc, aus dem Entdeckungsgebiet der Art überlassen wurde, zu vergleichen. Die Unterschiede sind so eindeutig, daß die Aufstellung einer neuen Art berechtigt ist. Ich benenne sie nach ihrem verdienstvollen Sammler, Dr. Ernst Pechlaner.

**Beschreibung:** Zur sicheren Unterscheidung der beiden Arten erfolgt die Beschreibung in Form einer Gegenüberstellung. Da STARY in seiner Arbeit (1974) betont, daß die neuerdings in der Tatra wiedergefundenen Individuen von *D. (Dactylolabis) wodzickii* NOW. exakt der Originalbeschreibung durch NOWICKI entsprechen, werden nachfolgend die Maße der Erstbeschreibung, die auch für das übersandte Tier zutreffen, übernommen.

*Dactylolabis pechlaneri* sp. n.*Dactylolabis wodzickii* N.

♂<sub>1</sub>      ♂<sub>2</sub>      ♂<sub>3</sub>      ♀  
 Holotypus

Körperlänge:	6,5 mm	6,0 mm	5,5 mm	7,5 mm	9-10 mm
Flügelänge:	4,5 mm	4,0 mm	3,0 mm	4,0 mm	7,5 mm
Flügelbreite:	0,6 mm	0,5 mm	0,4 mm	0,5 mm	1-1,1 mm
Femur I:	6,5 mm	6,0 mm	5,5 mm	5,0 mm	8,0 mm
Tibia I:	5,5 mm	5,0 mm	4,5 mm	4,0 mm	10,0 mm
Kopf:	rund; Hinterkopf und Halsteil nicht ausgezogen; (Abb. 1)				„...verkehrt kugelförmig, Hinterkopf und Halsteil ausgezogen“; (Abb. 3)
Fühler:	1. Geißelglied nicht verlängert, höchstens so lang wie der Pedicellus, erreicht nicht die eineinhalbfache Länge des 2. Geißelgliedes; Geißel mit dichter Pubeszenz; (Abb. 2)				1. Geißelglied auffallend verlängert, länger als der Pedicellus, fast zweimal so lang wie das 2. Geißelglied; Geißelpubeszenz wenig auffallend; (Abb. 4)
Beine:	wirken ziemlich schlank;  Trochanteren und Femora gelbbraun, letztere am Ende verdunkelt; Tibia graugelb; Tarsale I schwarzbraun mit schwarzem Endglied; Tarsale II und III von graugelblich bis schwarzbraun;				allgemein kräftig, mit leicht verdickten Schenkelenden; „... schwarz, selten an manchen Individuen die Schenkelbasis rotbräunlich.“
Flügel:	(Maße, siehe oben!) grau beraucht mit gelbbraunen Adern; Querstreifen oder Flecken nur angedeutet;				grau beraucht mit schwarzbrauner Aderung; schwarzbraune Querstreifung oder Fleckung gut wahrnehmbar;

M<sub>1-2</sub>-Gabel ist bei einem ♂ nur ganz gering angedeutet, während sie bei den übrigen Exemplaren völlig fehlt;

M<sub>1-2</sub>-Gabel stets vorhanden; Nowicki: „... aus der drei Discoidaladern ausstrahlen, von denen die oberste immer gegabelt ist, ...“; das übersandte Exemplar, wie auch die von STARÝ abgebildeten Flügel weisen alle diese Gabel auf;

Abdomen: braunschwarz; Segmenthinteränder sehr schmal, aber deutlich aufgehellt;

schwarz; Segmenthinteränder nur andeutungsweise aufgehellt;

Genitalien: ♂: braunschwarz;

schwarz;

Sie sind vom allgemeinen *Dactyolabis*-Typ; ein deutlicher Unterschied ist nicht zu beobachten;

♀: dunkel rotbraun;

Cerci — lateral — aus schmaler Basis beginnend, allmählich breiter werdend, nach der Hälfte leicht aufgebogen und in eine kleine, nach hinten ragende, rund abgestumpfte Spitze auslaufend;

„...die Legeröhre des ♀ am Basaltheile und Oberrande des gespaltenen hell rothgelben Endtheils glänzend schwarz;“

die Basis erscheint durch einen häutigen Anhang stark verbreitert; der Cercusrand ist ventral bis zur Spitze völlig glatt.

Vorkommen: Kleiner Solstein, 2600 m, Karwendel-Gebirge, 17. 8. 56, 3 ♂♂ 1 ♀; E. Pechlaner leg. Eine Hochgebirgsart, die im Alpengebiet sicher noch andernorts zu finden sein müßte.

Lokalität: Leider ist mir über den Fundort nichts Näheres bekannt. Es ist aber anzunehmen, daß es sich wie bei *D. (Dactyolabis) wodzickii* NOW. um wasserüberrieselte Felspartien handeln muß, nur mit dem Unterschied, daß NOWICKI die Tiere auf Granit fand, das Karwendelmassiv jedoch zu den nördlichen Kalkalpen gehört und der Solstein in der Hauptsache aus Wettersteinkalk besteht. An den genannten Stellen in der Tatra bewegen sich die vollkommen flugunfähigen Tiere mit ihren langen Stelzbeinen spinnenartig nur über kurze Strecken fort und verlassen wohl nie in ihrem kurzen Leben diesen Biotop. Die Larven entwickeln sich in der „gelatinösen Masse“ (NOWICKI), die sich dort im rinnenden Wasser an den Felswänden ansetzt.

Von Herrn Karl Burmann, Innsbruck, erhielt ich folgende allgemeine Charakterisierung des Gesamtgebietes: „Gipfelregion, Unterschiede zw. Nord- und Süd-

Exposition der Nordkette bei Innsbruck: Geröll, Rinnen, größere Bodenbildung nur in der Nähe von Polsterpflanzen und Gramineen-Flächen; südseitig mit reichhaltiger Flora, nordseitig ärmer und eintöniger (S: *Linaria alpina*, *Valeriana* sp., *Minuartia austriaca*, *Silene acaulis*, *Dryas octopetala*, *Globularia*, *Primula ariicola*, *Rhododendron hirsutum*, Gramineen; N: *Arabis* sp., *Dryas*, Gramineen)."

*D. (Dactylolabis) sexmaculata* (MACQUART, 1846)

Verbr.: Europa (außer den nördlichen Gebieten).

Steinernes Lamm, 2400 m/Z., 27. 7. 53, 1 ♀ (N. 55); Kranebitter Klamm/K., 3. 7. 54, 1 ♀ (N. 61); Rötenspitze, 2480 m/St., 7. 9. 54, 1 ♂ (N. 60); Obergurgl, Zirbenwald/Ö., 11. 7. 61, 1 ♂ (M. 62).

*D. (Dactylolabis) transversa* (MEIGEN, 1804)

Verbr.: Europa (außer den nördlichen Gebieten).

Kranebitter Klamm/U.I., 14. 6. 53, 1 ♂ (N. 53); Bodenstein Alm/U.I., 20. 6. 53, 1 ♂ 1 ♀ (N. 55); Halltal/K., 17. 6. 54, 1 sine Abdomen (N. 61).

Genus **HEXATOMA** LATREILLE

*H. (Hexatoma) bicolor* (MEIGEN, 1818)

Verbr.: England, Mittel- und Südeuropa.

Volderwald, Inn-Au-Wiese/U.I., 3. 9. 54, 1 ♂ 3 ♀♀ (N. 60); dito, 19. 9. 54, 2 ♂♂ (N. 60) 1 ♂ 1 ♀ (M. 60); Unterperfuß/I., 12. 9. 54, 1 ♀ (M. 60); Ampass, Inn-Au/U.I., 2. 10. 54, 1 ♀ (N. 60).

*H. (Eriocera) chirothecata* (SCOPOLI, 1763)

Verbr.: Mittel- und Südeuropa.

Volderwald, Inn-Au-Wiese/U.I., 3. 9. 54, 1 ♀ (M. —); —/Nordtirol, 5. 8. 55, 1 ♂ 3 ♀♀ (N. 60).

*H. (Eriocera) cimicoides* (SCOPOLI, 1763)

Verbr.: Mitteleuropa.

Gschnitztal/St., 9. 8. 53, 1 ♀ mit abnormem Flügelgeäder (N. 55).

Tribus **Eriopterini**

Genus **NEOLIMNOPHILA** ALEXANDER

*Neolimnophila carteri* (TONNOIR, 1921)

Verbr.: England, Nord- und Mitteleuropa, Italien.

Mühlau, Lichtfang/U.I., 30. 6. 63, 2 ♂♂

Genus **CRYPTERIA** BERGROTH

*Crypteria limnophiloides* BERGROTH, 1913

Verbr.: Nord- und Mitteleuropa.

Rotmoostal, 2250 m/Ö., 12. 7. 61, 1 ♀ (M. 62: „*Crypteria bergrothi* KUNTZE”).

Genus **LIPSOTHRIX** LOEW

*Lipsothrix remota* (WALKER, 1848)

Verbr.: Nord- und Mitteleuropa.

Unterberg, E.-Werk/St., 22. 5. 52, 1 sine Abdomen (N. 54).

Genus **CHEILOTRICHIA** ROSSI

*Cheilotrichia (Empeda) affinis* (LACKSCHEWITZ, 1927)

Verbr.: Lettland, Tschechoslowakei, Schweiz, Deutschland, Österreich.

Obergurgl, Zirbenwald/Ö., 16. 8. 62, 1♂.

Genus **ERIOPTERA** MEIGEN

*E. (Erioptera) divisa* (WALKER, 1848)

Verbr.: Europa.

Lizum, 2000 m/T., 4. 7. 52, 1 sine Abdomen (N. 54); Untergurgl/Ö., 18. 7. 62, 1 ♂ 1 ♀; leere Nadel: Obergurgl, 2000 m, Zirbenwald/Ö., 11. 7. 61, „Brf. Mannheims v. 20. 2. 62, entliehen“ „*Erioptera (Erioptera) macrophthalma* LOEW?“ (Schrift von Pechlaner).

*E. (Erioptera) lutea* MEIGEN, 1804

Verbr.: Europa, Kleinasien.

Hötting, Lichtfang/U.I., 13. 7. 63, 1♂.

*E. (Erioptera) trivialis* MEIGEN, 1818

Verbr.: Europa, Island.

Gries, Sulztal/N., 29. 8. 61, 1 ♂ (M. 62: „*Eriopi. (Psiloconopa) cinerea* STROBL“).

*E. (Symplecta) hybrida* (MEIGEN, 1804)

Verbr.: Gesamte palaearktische Region, einschließlich Alaska.

Hötting, Lichtfang/U.I., 13. 7. 63, 1♂.

Genus **ORMOSIA** RONDANI

*O. (Ormosia) fascipennis* (ZETTERSTEDT, 1838)

Verbr.: Europa, Grönland, Nowaja Semlja, Nordamerika.

Tarntaler Köpfe/T., 5. 7. 52, 1 sine Abdomen (N. 54); Lizumer Alm, 1600 m/Kk., 13. 6. 54, 1 ♀ (N. 61); Obergurgl, Zirbenwald/Ö., 20. 7. 63, 1♂.

*O. (Ormosia) similis* (STAEGER, 1840)

Verbr.: Europa.

Isstal/K., 17. 6. 54, 1♂ (N. 60).

*O. (Rhypholophus) haemorrhoidalis* (ZETTERSTEDT, 1838)

Verbr.: Europa.

Ehnbach-Klamm/K., 4. 9. 54, 1 ♂ 1 ♀; Oberbergtal/St., 7. 9. 54, 1 ♂; Sistranser Moor/U.I., 14. 9. 54, 1 ♂ 1 ♀; Volderwald, Inn-Au/I., 19. 9. 54, 1 ♂ 1 ♀; Stamser Alm, 1850 m/Se., 23. 8. 55, 6♂♂4♀♀, davon 1 ♂ 1 ♀ det. Nielsen 1961.



## Genus **SCLEROPROCTA** EDWARDS

### *Scleroprocta sororcula* (ZETTERSTEDT, 1851)

Verbr.: Nordeuropa, England, Belgien, Schweiz, Deutschland.

Lizumertal, 1300 m/Kk., 13. 6. 54, 1 ♀ (N. 61).

## **Cylindrotominae**

### *Diogma glabrata* (MEIGEN, 1818)

Verbr.: Europa.

Hötting, Fenster/U.I., 8. 6. 60, 1 ♂ (M. 60).

### *Phalacrocera replicata* (LINNAEUS, 1758)

Verbr.: Europa.

Wildmoos/N., 21. 6. 52, 1 ♀ (N. 54); Uderns, nasse Wiese/Z., 3. 6. 56, 4 ♂♂ 1 ♀ (M. 60); Maria Stein, Moor/N., 23. 4. 61, 1 ♂ 1 ♀ (M. 62).

### *Cylindrotoma distinctissima* (MEIGEN, 1818)

Verbr.: Europa.

Unterberg, E.-Werk/St., 22. 5. 52, 1 ♀ (N. 54); Wildmoos/N., 2. 6. 52, 1 ♂ (N. 54); Inzinger Alm/Se., 29. 6. 52, 3 ♂♂ (N. 54); Quellsumpf oberhalb Igels/U.I., 4. 6. 53, 2 ♂♂ 2 ♀♀ (N. 54); Sillufer bei Unterberg/W., 23. 5. 54, 1 ♂ (M. —); Kranebitten, Inn-Au/U.I., 7. 6. 54, 1 ♀ (M. 60); Lizumertal, 1300 m/Kk., 13. 6. 54, 1 ♀ (M. 60); Volderwald, Inn-Au/I., 28. 8. 54, 2 ♂♂ (M. 62); Ehnbachklamm b. Zirl/K., 10. 9. 54, 1 ♀ (M. 60); Fritzens, Farbental/N., 9. 6. 55, 1 ♀ (M. 60); Valsertal/Z., 11. 6. 61, 1 ♂ (M. 62).

## **Literatur**

- MANNHEIMS, B. und E. PECHLANER (1963): Die Tipuliden Nordtirols (Diptera). — Stuttg. Beitr. z. Naturkde, **102**: 1 - 29.
- NOWICKI, M. (1867): Beschreibung neuer Dipteren. — Vhdlg. k. k. zool. bot. Ges., Wien, **17**: 337 - 343.
- STARÝ, J. (1972): European species of the genus *Dicranoptycha* OSTEN-SACKEN (Diptera, Tipulidae). — Acta ent. bohemoslov. **69**: 401 - 416.
- STARÝ, J. (1974): Bemerkungen zu einigen wenig bekannten Limoniinen aus der Tschechoslowakei (Tipulidae, Diptera). — Folia Fac. sci. nat. Univ. Purk. Brunensis, Biologie **43**, **XV** (1): 19 - 20.