

BRAUERIA (Lunz am See, Austria) 31: 25-26

Nuovi dati sui Tricotteri italiani

Elisabetta BERTUETTI, Omar LODOVICI, Marco VALLE

Riassunto. Nel presente lavoro vengono riportati i dati di alcune specie interessanti rinvenute nel corso di ricerche tricotterologiche condotte dal Museo di Bergamo, due taxa risultano nuovi per la scienza e vengono descritti e raffigurati.

Abstract. This study presents data on some interesting species found during a trichopterological research programme in Italy carried out by the Museum of Natural History of Bergamo. Two taxa, which are new to science, are described and figured.

Synagapetus padanus n. sp.

Materiale esaminato: Holotipo Maschio: Lombardia: Provincia di Bergamo: Bergamo m 250, Astino, 30.IV-7.V.2004 Trappola cromotropica leg. Lodovici O., Pantini P.;

Paratipi: Lombardia: Provincia di Bergamo: Bergamo m 250, Astino, 1.VI.1994 leg. Pantini P., Pisoni R., Valle M. 2♂; 28.IV.2004 leg. Lodovici O., Pantini P. 6♂; 30.IV-7.V.2004 trappola cromotropica leg. Lodovici O., Pantini P. 4♂. Brembilla m 350, 25.VI.1994 leg. Bertuetti E. 1♂; 4.V.1994 leg. Bertuetti 1♂. S. Giovanni Bianco m 420, Roncaglia sorgente, 5.VIII.1994 leg. Pantini P., Toscano 1♂; 24.VIII.1994 leg. Bertuetti E. 1♂; 18.VI.1995 leg. Bertuetti E. 1♂. Vertova m 480, Val Vertova rifugio G.A.V., 27.VI.1995, leg. Parrella R. 1♂; Val Vertova sorgente, 19.VI.1994, leg. Parrella R. 1♂.

Trentino Alto Adige: Provincia di Trento: Vallarsa: Pian di Fugazze m 1200, Sorgente in bosco, 9.VII.2002 leg. Malicky H. 1♂; rivolo sorgentizio in prato leg. Malicky H. 3♂ 2♀; Camposilvano m 1000 10.VII.2002 leg. Malicky H. 1♂; Val Ronchi, Torrente Ala m 700, 30.VI.2004 leg. Malicky H. 10♂ 1♀;

Veneto: Provincia di Belluno: Cesiomaggiore m 590, Val Canzoi rivolo sorgentizio, 12.VI.2003 leg. Lodovici O., Pantini P. 2♂; 12.VI.2003 T.L. leg. Lodovici O., Pantini P. 1♂; 7.VIII.2002 T.L. leg. Lodovici O., Pantini P. 3♂; S. Giustina m 500 Sorg. Laterale c/o torrente Veses, 12.VI.2003 T.L. leg. Lodovici O., Pantini P. 1♂. - Provincia di Padova: Teolo (PD) m 80, Rio Molini loc. Morandine, 3.VI.2002 T.L. leg. Museo BG 1♂; 26.VI.2002 T.L. leg. Lodovici O., Pantini P. 1♂; m 85, Caltocosta, 3.VI.2002 T.L. leg. Museo BG 1♂. - Provincia di Vicenza: Arcugnano m 70, torrente c/o Cascina Zanotto, 12.VI.2003, leg. Lodovici O., Pantini P. 1♂; Arsiero m 450, igropetrico strada per Posina, 14.VI.2003, leg. Lodovici O., Pantini P. 2♂; Gambugliano m 140, torrente Valdiezza, 3.VI.2003 T.L. leg. Museo BG 1♂.

Deposito del materiale tipico: Fatta eccezione per gli esemplari del Trentino, conservati presso la collezione Malicky, il rimanente materiale è depositato presso il Museo di Bergamo.

Descrizione:

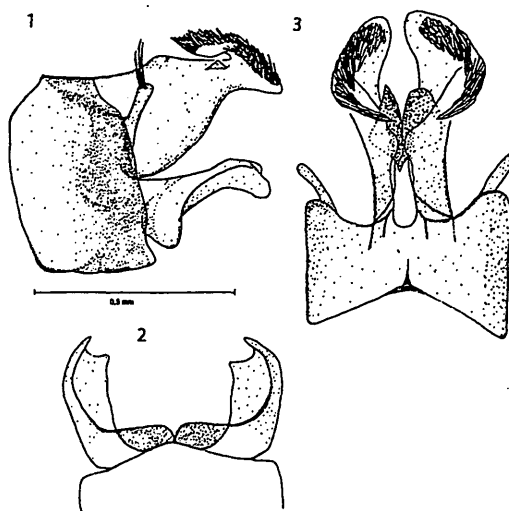
Corpo ed ali di colore bruno uniforme. Lunghezza ali anteriori mm 4-6. Genitalia ♂ (fig. 1, 2, 3): In visione laterale il segmento IX si restringe dorsalmente. Dal segmento X si protende un'appendice il cui margine superiore presenta due protuberanze sclerificate: una posta circa a metà e l'altra collocata in prossimità dell'apice, quest'ultimo culminante con evidenti setole retroverse. Appendici preanali allungate arrotondate all'apice. Appendici inferiori in visione laterale allungate, concave nel lato interno ed allargate all'apice.

Discussione: La nuova specie è affine a *Synagapetus krawany* e *S. dubians* dalle quali si differenzia per la presenza di due sclerificazioni triangolari sulle appendici del X segmento, e per la forma di appendici preanali ed inferiori. *Synagapetus padanus* n. sp. è ampiamente diffusa nell'Italia settentrionale in Lombardia, Veneto e Trentino mentre in Friuli sono rinvenuti esclusivamente esemplari di *Synagapetus krawany*.

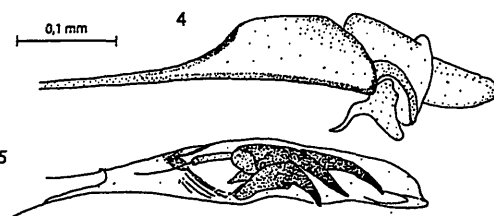
Stactobia alpina n. sp.

Materiale esaminato: Holotipo Maschio: Piemonte: Provincia di Cuneo: Garesio m 650, affl. fiume Tanaro c/o Trappa, 29.V.2001 leg. Museo Caffi BG.

Paratipi: Piemonte: Provincia di Cuneo: Briga Alta m 1250, rivolo sorgentizio strada per Upega, 18.VII.2001 leg. Museo Caffi BG 1♂; rivolo sorgentizio dopo Viozene, 29.V.2001 T.L. leg. Museo Caffi



Figg. 1-3: *Synagapetus padanus* sp.n.: 1: Holotipo, visione laterale dell'addome; 2: ventrale; 3: dorsale.



Figg. 4-5: *Stactobia alpina* sp.n.: Holotipo 4: visione laterale dell'addome; 5: edeago.

BG 1♂; Garesio m 650, affl. fiume Tanaro c/o Trappa 29.V.2001 leg. Museo Caffi BG 18♂. Macra m 820, Val Maira 8.VIII.2002 1♂, 29-30.VI.2004 5♂, 4♀ leg. Malicky H. 1♂; 2.IV.2002 1♂, 25.V.2001 4♂ 1♀ leg. G.B. Delmastro.

Deposito del materiale tipico: Fatta eccezione per il materiale di Macra, conservato presso la collezione Malicky, il rimanente materiale è depositato presso il Museo di Bergamo.

Descrizione:

Corpo ed ali di colore scuro, lunghezza ali anteriori mm 2-2,5. Genitalia ♂ (fig. 4 e 5): Il IX segmento in visione laterale presenta una forma trapezoidale con processo anteriore molto allungato e con margine posteriore obliquo. L'appendice inferiore del IX segmento presenta il margine superiore obliquo con un rigonfiamento nella porzione mediana e culminante con un apice arrotondato; il margine inferiore presenta alla base un'appendice di forma irregolare. Appendice superiore del X segmento ha forma di uncino fortemente sclerificato. Il fallo presenta tre spine fortemente sclerificate di lunghezza crescente aventi l'origine nella parte mediana.

Discussione: La nuova specie è affine a *Stactobia moselyi* dalla quale si differenzia per la conformazione del fallo con tre spine di grandezza crescente; è stata rinvenuta esclusivamente in Piemonte.

Plectrocnemia kisbelai BOTOSANEANU, 1967

Piemonte: Provincia di Cuneo: Garesio m 650, affluente fiume Tanaro c/o Trappa 18.VII.2001 leg. Museo Caffi BG 3♂. **Veneto:** Provincia di Belluno: Cesiomaggiore m 590, Val Canzoi Rivolo sorgentizio 7.VIII.2002 T.L. leg. Museo Caffi BG 1♂. Specie nota per i Carpazi, è segnalata per la prima volta in Italia.

Drusus chapmani (MCLACHLAN 1901)

Lombardia: Provincia di Bergamo: Averara m 1990, alpe Cul Versante Meridionale, 23.5.2003 leg. Bertuetti E. 2♂. Specie nuova per l'Italia, segnalata per poche stazioni della Svizzera.

Potamophylax luctuosus (PILLER & MITTERPACHER, 1783)

Liguria: Provincia di Savona: Sassello m 987, Laione Torbiera, 27.V.2001 leg. Museo Caffi BG 2♂; m 1000 rio del Nido, 27.V.2001

leg. Museo Caffi BG 2♀; Urbe m 600, torrente Orba c/o Vara Inferiore 27.V.2001 leg. Museo Caffi BG 22♂ 4♀.
Specie nuova per l'Italia, segnalata in Europa Centrale.

Conorophylax sp. Cfr. *piemontanus* BOTOSANEANU, 1967

Liguria: Provincia di Imperia: Mendatica m 1300, rio delle Salse 10.X.2001 leg Museo Caffi BG 1♂.

L'esemplare campionato risulta simile alla specie indicata in letteratura, della quale è noto solo l'esemplare tipico, raccolto in provincia di Torino nel 1935 da Navas.

Ringraziamenti. Ringraziamo per i preziosi consigli forniti la professoressa Fernanda Cianficconi di Perugia ed il Prof. Hans Malicky di Lunz e Paolo Pantini compagno di numerose raccolte.

Bibliografia

CIANFICCONI F., 2002, The third list of Italian Trichoptera (1990-2000). - Proc. 10th Int. Symp. Trichoptera: Nova Suppl. Ent., (Keltern) 15:349-358.

KIMMINS E. & BOTOSANEANU L., 1967, Le genre *Conorophylax* Schmid (Trichoptera: Limnophilidae). - Acta Zoologica Academiae Scientiarum Hungaricae 13(3-4): 353-361.

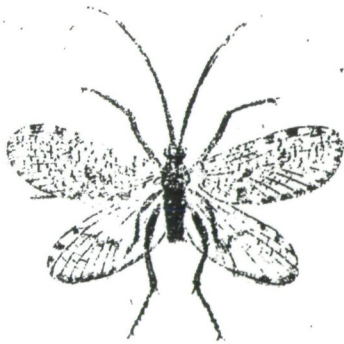
MALICKY H., 1983, Atlas of European Trichoptera: Junk, The Hague.

MALICKY H., 2002, Einige Köcherfliegen (Trichoptera) aus Frankreich und Italien. - Entomofauna 23(1): 1-12.

MEY W., 1979, Die Potamophylax luctuosus PILLER - Verwandtschaftsgruppe im Kaukasus (Trichoptera, Limnophilidae). - Dtsch. Ent. Z., N.F. 26: 39-41.

Indirizzo degli Autori:
Museo Civico di Scienze Naturali
Piazza Cittadella 10
I - 24129 - BERGAMO
e-mail: museozoo@comune.bg.it

*



PHRYGANEA reticulata.

Die netzflieglichte Frühlingsfliege.

Phryganea reticulata: nigra alis subferrugineis reticulatis. Fabric. Entom. syst. T. III. n. 1. p. 75. Syst. Ent. n. 1. p. 306. Spec. Ins. T. I. n. 1. p. 388. Mant. Ins. T. I. n. 1. p. 245.

Phryganea reticulata, Linn. Syst. Nat. n. 4. p. 908, ed. XIII. n. 4. p. 2632. Fn. Suec. n. 1482.

Habitat primo vere in plantis aquaticis: legi saepius in *Caltha palustri* L.

BRAUERIA (Lunz am See, Austria) 31: 26-28

New data on the caddisflies (Trichoptera) of south-western Siberia

M.A. BEKETOV and V.D. IVANOV

Abstract. Caddisflies were studied in the south-east corner of the Great Siberian Plain between 54°- 56° N. and 81°- 84° E (Novosibirsk Province). The present list includes 38 spp. belonging to 10 families. The region presents the easternmost records of *Setodes viridis* and westernmost records of *Rhyacophila angulata*, *Ceratopsyche kozhantshikovi*, *Ceratopsyche valvata*, *Psychomyia minima*, *Hydatophylax grammicus*, *Gumaga orientalis*, *Molanna moesta*, *Ceraclea lobulata*, *Oecetis brachyura*, and *Mystacides dentatus*. The studied area is a borderland for both the East- and West- Palearctic species.

Introduction. Large areas of Western Siberia are poorly studied. A few publications by MARTYNOV (1910; 1914; 1929) describe the Trichoptera either of Altai Mountains on the south-east of this area, or of the lower course of the Ob' River on the north-west. As reviewed by LEPNEVA (1930), the total amount of species reported for the entire Ob' river basin is equal to 101; this number covers probably less than a half of the species to be expected there. More recent publications (LEPNEVA, 1964, 1966; SPURIS, 1989; IVANOV et al., 1997; IVANOV et al., 2001) summarize the data on the geographic distribution of caddisflies in West Siberia. A paper by BORISOVA (1985) describes different samples from Altai Mountains collected in or nearby the Altai Nature Reserve and provides a literature overview for the related publications.

The samples of Trichoptera described in the present publication were collected in the area between 54°- 56° N and 81°- 84° E. The studied territory is in Novosibirsk Province and belongs mostly to the Ob' river basin. This area is a piedmont of the Altai Mountains; geographically it is treated as a part of the West Siberian plain. Some rivers are tributaries of isolated lakes. Adults and larvae were collected during 2002 and 2003 by M. Beketov in the rivers Ob', Inya, Berd', Tula, Shipunikha, Ik, Izdrevaya, Nosikha and Mosikha; also in Lake Chany and in several small stagnant water bodies. The Trichoptera collection of the Siberian Zoological Museum (Novosibirsk; samples by Dr V.V. Dubatolov) was also studied. The plain piedmont territory considered here is bordered by the Altai-Sayan mountain system in the East and by the West Siberian Lowland in the West.

The present paper is part of the series of publications focused on the faunistic investigation of aquatic insects in the Novosibirsk Province and the adjacent areas. A part considering mayflies (Ephemeroptera) was already published (BEKETOV & KLUGE, 2003).

Species list

Rhyacophilidae

Rhyacophila angulata MARTYNOV, 1910. A single male adult found near the Shipunikha rivulet, 6-VIII-2003. As far as we know, this species was not previously recorded for western Siberia. This species had been listed for the Altai Mountains but was not recorded previously from the West Siberian plains. East Palearctic distribution of this species includes south Siberia, Korea, Mongolia and the Far East of Russia.

Hydropsychidae

Aethaloptera evanescens (MACLACHLAN, 1880). Numerous male adults, on Ob' river near Novosibirsk city (I-VII-2002; VII-2003). East Palearctic: Siberia including upper Ob' basin and the Far East of Russia.

Macrostemum radiatum (MACLACHLAN, 1872). More than a hundred of specimens were collected near Ob', Inya and Berd' rivers (VI-VII-2002-2003). East Palearctic: southern Siberia including upper Ob' basin and the Far East of Russia.

Ceratopsyche kozhantshikovi (MARTYNOV, 1924). The westernmost locality was found on Inya river where numerous adults

ZOBODAT - www.zobodat.at

Zoologisch-Botanische Datenbank/Zoological-Botanical Database

Digitale Literatur/Digital Literature

Zeitschrift/Journal: [Braueria](#)

Jahr/Year: 2004

Band/Volume: [31](#)

Autor(en)/Author(s): Bertuetti , Lodovici Omar, Valle Marco

Artikel/Article: [Nuovi dati sui Tricottri italiani 25-26](#)