

100 Jahre Braunschweiger Rieselfelder – 40 Jahre wissenschaftlicher Vogelfang –

von Karl Greve

Die Braunschweiger Rieselfelder befinden sich 9 km WNW von Braunschweig (52.19 N und 10.26 E). Sie sind Eigentum der Stadt Braunschweig. Das Gebiet wird im Süden durch den Mittellandkanal, im Norden durch die Autobahn Hannover – Berlin, westlich durch die Bahnlinie Braunschweig – Plockhorst begrenzt. Östlich schneidet die Bundesstraße 214 das Gebiet. Ortschaften im Gebiet: im Südosten das Gut Steinhof, im Nordwesten Hülperode (beide an der B 214) und im Westen Wendeburg und Wendezelle, Kr. Peine. Die durchschnittliche Geländehöhe liegt bei 69 m ü. NN. SCHÄRFF (1979) schreibt: Die Stadt Braunschweig hat nach dem Muster der Berliner Rieselfelder im Jahre 1895 für 100.000 Einwohner eine stadteigene Anlage geschaffen, das Rieselgut Steinhof. Die Fläche betrug anfänglich 300 ha und wurde nach dem 1. Weltkrieg auf 487 ha erweitert.

Heute setzen sich die noch verbliebenen 459 ha wie folgt zusammen: landwirtschaftlich nutzbare Fläche rd. 250 ha, Feuchtwiesen rd. 105 ha, Wasserauffang- und Rückstauflächen rd. 48 ha, Bereich der Mülldeponie, Kompostierungsanlage, Abwasservorbehandlungsanlage, Wassergräben, Wege und Kiesentnahmestelle rd. 46 ha, Wald/Feldgehölze und Strauchhecken rd. 10 ha.

Die Braunschweiger Rieselfelder bieten so ein abwechslungsreiches Landschaftsbild. Die vorgenannte ha-Aufteilung macht dies deutlich. Holunder, Weißdorn, Erle und Weide finden wir an den meisten Querwegen zwischen den Feldern, Parzellen und tieferliegenden Wasserabzugsgräben. An den größeren Wegen dominieren Birke, Eiche, Apfel, Birne, Feldahorn und Pappel, vor allem Apfel und Birne, gelegentlich auch Pflaume. Die kleinen, hier und da eingesprengten "Wäldchen" weisen unterschiedlichen Baumbestand auf. Meist ist es Erle, es folgen Pappel und Kiefer. Sumpfige Wiesen sind genauso anzutreffen wie undurchdringliches Weißdorn-, Schlehen-, Hundsrose- oder Weidengebüsch.

Rast- und Nahrungsmöglichkeiten für Durchzügler, Wintergäste und Brutvögel sind optimal vorhanden.

Seit 1956 betreibt der Verf. mit Freunden und Helfern in den Braunschweiger Rieselfeldern intensiven, wissenschaftlichen Vogelfang für Beringungszwecke mit Ringen der Vogelwarte Helgoland (Abb. 1-3).

Am Anfang stand der Kleinvogelfang. In den 1960er Jahren folgte die Planberingung von Sumpf- und Wasservögeln (GREVE & PANNACH 1968) sowie die planmäßige Brutvogelbestandsfassung. Seit 1980 läuft im Bereich der Mülldeponie ein Saatkrähenplanberingungsprogramm (GREVE 1991). Seit 1993 wird intensiv am Heckenprogramm des Instituts für Vogelforschung, Vogelwarte Helgoland, mitgearbeitet.

Während der Hauptdurchzugszeiten stand in den Anfangsjahren lediglich ein kleines geborgtes Zelt für die Übernachtung zur Verfügung. Von 1963-65 diente eine kleine "Grabkammer", eine nicht mehr genutzte, in die Grabenböschung gemauerte Rieselwärterunterkunft als Unterschlupf. Von 1966-70 konnte die Beringungsarbeit, nunmehr bei jedem Wetter, in einer Holzhütte durchgeführt werden. Seit 1970 steht eine massive, geräumige Beringungsstation zur Verfügung.

Tab. 1: Gesamtübersicht der in den Braunschweiger Rieselfeldern 1956-1995 (Stand 31.12.1995) gefangenen und mit Ringen der Vogelwarte Helgoland markierten Vögel
(Artenfolge nach BARTHEL, P.H. (1993): Artenliste der Vögel Deutschlands. J. Orn. 134: 113-135)

Vogelart	Anzahl der Beringungen	Anzahl der Wiederfunde	Literaturhinweise
1. Zwergtaucher (<i>Tachybaptus ruficollis</i>)	8	0	
2. Zwergdommel (<i>Ixobrychus minutus</i>)	1	0	
3. Höckerschwan (<i>Cygnus olor</i>)	2	2	
4. Schnatterente (<i>Anas strepera</i>)	2	0	
5. Krickente (<i>Anas crecca</i>)	90	2	
6. Stockente (<i>Anas platyrhynchos</i>)	280	12	
7. Spießente (<i>Anas acuta</i>)	6	0	
8. Knäkente (<i>Anas querquedula</i>)	137	4	
9. Löffelente (<i>Anas clypeata</i>)	114	3	
10. Tafelente (<i>Aythya ferina</i>)	7	0	
11. Rotmilan (<i>Milvus milvus</i>)	3	0	
12. Rohrweihe (<i>Circus aeruginosus</i>)	19	2	
13. Habicht (<i>Accipiter gentilis</i>)	9	1	GREVE 1993
14. Sperber (<i>Accipiter nisus</i>)	13	1	
15. Mäusebussard (<i>Buteo buteo</i>)	29	1	
16. Turmfalke (<i>Falco tinnunculus</i>)	7	1	
17. Rebhuhn (<i>Perdix perdix</i>)	7	0	
18. Wasserralle (<i>Rallus aquaticus</i>)	97	1	
19. Tüpfelsumpfhuhn (<i>Porzana porzana</i>)	58	2	
20. Zwergsumpfhuhn (<i>P. pusilla</i>)	1	0	
21. Teichhuhn (<i>Gallinula chloropus</i>)	286	11	
22. Bläßhuhn (<i>Fulica atra</i>)	169	2	
23. Flußregenpfeifer (<i>Ch. dubius</i>)	403	3	
24. Sandregenpfeifer (<i>Ch. hiaticula</i>)	326	1	
25. Kiebitz (<i>Vanellus vanellus</i>)	391	8	
26. Sanderling (<i>Calidris alba</i>)	5	0	
27. Zwergstrandläufer (<i>C. minuta</i>)	79	0	
28. Temminckstrandläufer (<i>C. temminckii</i>)	10	0	
29. Sichelstrandläufer (<i>C. ferruginea</i>)	98	0	
30. Alpenstrandläufer (<i>C. alpina</i>)	100	0	
31. Sumpfläufer (<i>Limicola falcinellus</i>)	3	0	
32. Kampfläufer (<i>Philomachus pugnax</i>)	1.414	6	
33. Zwergschnepfe (<i>Lymnocyptes minimus</i>)	135	2	GREVE 1993
34. Bekassine (<i>Gallinago gallinago</i>)	2.550	64	GREVE & GLOE 1974, GREVE 1993
35. Doppelschnepfe (<i>Gallinago media</i>)	3	0	
36. Uferschnepfe (<i>Limosa limosa</i>)	2	0	
37. Pfuhschnepfe (<i>Limosa lapponica</i>)	1	0	
38. Dunkler Wasserläufer (<i>Tringa erythropus</i>)	149	0	
39. Rotschenkel (<i>Tringa totanus</i>)	130	2	
40. Teichwasserläufer (<i>Tringa stagnatilis</i>)	2	0	
41. Grünschenkel (<i>Tringa nebularia</i>)	278	1	
42. Waldwasserläufer (<i>Tringa ochropus</i>)	351	0	
43. Bruchwasserläufer (<i>Tringa glareola</i>)	1.481	13	
44. Flußuferläufer (<i>Actitis hypoleucos</i>)	1.821	6	GREVE 1970/71/74/93
45. Lachmöwe (<i>Larus ridibundus</i>)	860	15	
46. Trauerseeschwalbe (<i>Chlidonias niger</i>)	3	0	
47. Ringeltaube (<i>Columba palumbus</i>)	72	2	
48. Türkentaube (<i>Streptopelia decaocto</i>)	284	4	
49. Kuckuck (<i>Cuculus canorus</i>)	4	0	
50. Waldohreule (<i>Asio otus</i>)	28	1	

Tab. 1 (Fortsetzung):

Vogelart	Anzahl der Beringungen	Anzahl der Literaturhinweise	Anzahl der Wiederfunde
51. Mauersegler (<i>Apus apus</i>)	32	1	
52. Eisvogel (<i>Alcedo atthis</i>)	8	1	
53. Wendehals (<i>Jynx torquilla</i>)	2	0	
54. Buntspecht (<i>Dendrocopos major</i>)	9	1	
55. Mittelspecht (<i>Dendrocopos medius</i>)	1	0	
56. Kleinspecht (<i>Dendrocopos minor</i>)	1	0	
57. Feldlerche (<i>Alauda arvensis</i>)	43	0	
58. Uferschwalbe (<i>Riparia riparia</i>)	369	4	
59. Rauchschwalbe (<i>Hirundo rustica</i>)	215	0	
60. Mehlschwalbe (<i>Delichon urbica</i>)	166	0	
61. Baumpieper (<i>Anthus trivialis</i>)	17	0	
62. Wiesenpieper (<i>Anthus pratensis</i>)	19	0	
63. Bergpieper (<i>Anthus spinoletta</i>)	76	0	
64. Schafstelze (<i>Motacilla flava</i>)	377	4	
64a. Nord. Schafstelze (<i>M.f.thunbergi</i>)	6	0	
65. Gebirgsstelze (<i>Motacilla cinerea</i>)	8	0	
66. Bachstelze (<i>Motacilla alba</i>)	1.097	1	
67. Zaunkönig (<i>Troglodytes troglodytes</i>)	204	0	
68. Heckenbraunelle (<i>Prunella modul.</i>)	956	3	GREVE 1970
69. Rotkehlchen (<i>Erithacus rubecula</i>)	392	2	
70. Nachtigall (<i>Luscinia megarhynchos</i>)	80	0	
71. Blaukehlchen (<i>Luscinia svecica</i>)	12	0	
72. Hausrotschwanz (<i>Phoenicurus ochr.</i>)	71	0	
73. Gartenrotschwanz (<i>Phoenicurus ph.</i>)	160	0	
74. Braunkehlchen (<i>Saxicola rubetra</i>)	1	0	
75. Steinschmätzer (<i>Oenanthe oenanthe</i>)	21	0	
6. Ringdrossel (<i>Turdus torquatus</i>)	1	0	
77. Amsel (<i>Turdus merula</i>)	152	0	
78. Wacholderdrossel (<i>Turdus pilaris</i>)	170	1	GREVE 1986
79. Singdrossel (<i>Turdus philomelos</i>)	10	0	
80. Rotdrossel (<i>Turdus iliacus</i>)	41	1	
81. Feldschwirl (<i>Locustella nae.</i>)	2	0	
82. Schilfrohrsänger (<i>Acrocephalus sch.</i>)	63	1	
83. Sumpfrohrsänger (<i>A. palustris</i>)	253	0	
84. Teichrohrsänger (<i>A. scirpaceus</i>)	263	1	
85. Drosselrohrsänger (<i>A. arundinaceus</i>)	11	0	
86. Gelbspötter (<i>Hippolais pallida</i>)	129	0	
87. Sperbergrasmücke (<i>Sylvia nisoria</i>)	1	0	
88. Klappergrasmücke (<i>S. curruca</i>)	67	0	
89. Dorngrasmücke (<i>S. communis</i>)	289	0	
90. Gartengrasmücke (<i>S. borin</i>)	167	0	
91. Mönchsgrasmücke (<i>S. atricapilla</i>)	272	0	
92. Goldhähnchen-Laubsänger (<i>Phylloscopus proregulus</i>)	1	0	GREVE 1971
93. Zilpzalp (<i>Ph. collybita</i>)	489	0	
94. Fitis (<i>Ph. trochilus</i>)	410	1	
95. Wintergoldhähnchen (<i>Regulus r.</i>)	6	0	
96. Sommergoldhähnchen (<i>R. ignicapillus</i>)	2	0	
97. Grauschnäpper (<i>Muscicapa striata</i>)	18	0	
98. Trauerschnäpper (<i>Ficedula hypoleuca</i>)	22	0	
99. Weidenmeise (<i>Parus montanus</i>)	419	0	
100. Blaumeise (<i>Parus caeruleus</i>)	228	1	

Tab. 1 (Fortsetzung und Schluß):

Vogelart	Anzahl der Beringungen	Anzahl der Wiederfunde	Literaturhinweise
101. Kohlmeise (<i>Parus major</i>)	224	1	
102. Kleiber (<i>Sitta europaea</i>)	19	0	
103. Waldbaumläufer (<i>Certhia familiaris</i>)	37	0	
104. Gartenbaumläufer (<i>C. brachydactyla</i>)	3	0	
105. Beutelmeise (<i>Remiz pendulinus</i>)	3	0	
106. Pirol (<i>Oriolus oriolus</i>)	1	0	
107. Neuntöter (<i>Lanius collurio</i>)	4	0	
108. Raubwürger (<i>Lanius excubitor</i>)	1	0	
109. Eichelhäher (<i>Garrulus glandarius</i>)	15	0	
110. Elster (<i>Pica pica</i>)	129	0	
111. Dohle (<i>Corvus monedula</i>) (<i>C. m. soemmeringii</i>)	1.221	17	GREVE 1991
112. Saatkrähe (<i>Corvus frugilegus</i>)	44.023	1.148	GREVE 1983, 1990, 1991, 1992
113. Aaskrähe (<i>Corvus corone</i>)	3	1	
113a. Mischlinge (<i>Corvus corone x cornix</i>)	81	0	
114. Kolkrabe (<i>Corvus corax</i>)	1	0	
115. Star (<i>Sturnus vulgaris</i>)	2	0	
116. Haussperling (<i>Passer domesticus</i>)	1	0	
117. Feldsperling (<i>Passer montanus</i>)	670	0	
118. Buchfink (<i>Fringilla coelebs</i>)	814	1	
118a. Mischling (<i>Fringilla coelebs x montifringilla</i>)	1	0	
119. Bergfink (<i>F. montifringilla</i>)	1.937	4	
120. Girlitz (<i>Serinus serinus</i>)	280	0	
121. Grünling (<i>Carduelis chloris</i>)	143	0	
122. Stieglitz (<i>Carduelis carduelis</i>)	59	2	
123. Erlenzeisig (<i>Carduelis spinus</i>)	52	0	
124. Berghänfling (<i>C. flavirostris</i>)	119	2	
125. Birkenzeisig (<i>C. flammea</i>)	1	0	
126. Gimpel (<i>Pyrrhula pyrrhula</i>)	18	0	
127. Kernbeißer (<i>Coccothraustes coccothr.</i>)	423	9	
128. Goldammer (<i>Emberiza citrinella</i>)	394	0	
129. Zwergammer (<i>Emberiza pusilla</i>)	1	0	
130. Rohrammer (<i>Emberiza schoeniclus</i>)	437	1	
131. Grauammer (<i>Miliaria calandra</i>)	3	0	
Anzahl der Beringungen	71.277		
Anzahl der Wiederfunde		1.382	(1,94 %)

Mit diesem Gebäude wurden optimale Voraussetzungen für Beobachtung, Fang, Beringung und Studium geschaffen.

Es darf an dieser Stelle nicht unerwähnt bleiben, daß von Anfang an die faunistische Forschungsarbeit in den Braunschweiger Rieselfeldern durch Vertreter der Eigentümerin, der Stadt Braunschweig, großzügige Förderung fand. Unterstützt wurde die Beobachtungs- und Fangtätigkeit in vielfältiger Weise durch die verschiedensten Ämter, Dienststellen und Institutionen. Meine treuesten Mitarbeiter, Peter Eggerling, Heinz Gottsleben, Monika und Robert Greve, nenne ich stellvertretend für eine Reihe von Helfern, denen ich allen meinen aufrichtigen Dank für den unermüdlichen Einsatz abzustatten habe. Ohne ihre Hilfe wäre das vorliegende Beringungsergebnis nicht zu erzielen gewesen.

Die Einmaligkeit der Braunschweiger Rieselfelder und der Reiz, den dieses Gebiet sowohl auf Brutvögel wie regelmäßige Durchzügler einschließlich seltener Gäste ausübt, spiegelt sich in den folgenden Übersichten und Funddarstellungen wider.

Da die Saatkrähe mit 44.023 beringten Exemplaren allein 61,8 % der insgesamt beringten Vögel ausmacht und damit das Gesamtergebnis der Rückmeldungen entscheidend beeinflusst, erscheint eine differenzierte Bewertung der Rückmeldequote angebracht.

Mit 1.148 Rückmeldungen beringter Saatkrähen entfallen 83 % aller Rückmeldungen auf diese eine Art. Die Rückmeldequote bei Saatkrähen beträgt 2,6 %.

Ohne Saatkrähen betrug die Zahl der beringten Vögel 27.254 mit 234 Rückmeldungen, was einer Rückmeldequote von 0,86 % entspricht.

Die relativ große Zahl von beringten Saatkrähen erklärt sich durch ein gezieltes Saatkrähen-Planberingungsprogramm seit 1980/81 (s. diese Zeitschrift 1992, 45: S. 185-191).

Ohne die Errichtung der Mülldeponie ab 1967 in den Braunschweiger Rieselfeldern wäre der Massenfang von Saatkrähen nicht möglich gewesen. Maximal im Jahre 2000 wird der Deponiebetrieb jedoch eingestellt. Es erfolgt die Müllverbrennung in Buschhaus bei Helmstedt. Die letzte Deponiefläche des Schüttfeldes III wird dann, wie bereits bei den Schüttfeldern I und II, mit Mutterboden abgedeckt, begrünt und bepflanzt. Spätestens dann wird der Krähenfang zwangsläufig sein Ende finden.

Der Limikolenfang, wie in den 1960er Jahren, ist heute nicht mehr ergebnisreich genug. Seit dem Bau einer Abwasservorbehandlungsanlage in den 1980er Jahren wurden die Abwässer, die auf die Rieselflächen verbracht wurden, immer "sauberer", und es bildeten sich kaum noch Schlickflächen, wie sie bis dahin für die Rieselfelder typisch waren. Die so eingetretenen Biotopveränderungen durch die Deponie und die Verbesserung der Wasserqualität führten zu einer starken Zunahme verschiedener Wasservogelarten und Bewohner der Deponieböschungen und des Deponieplateaus. Der Deponiebetrieb läßt keine negativen Auswirkungen auf die Vogelwelt erkennen. Das Vogelzuggeschehen ist durch die Deponie (40 m über Geländehöhe) vielfältiger und kontrollierbarer geworden (Auswertung in Vorbereitung).

Als Bauvorlage für die Krähenfalle diente die "Norwegische Krähenfalle", die bautechnisch wesentlich verbessert und in den Maßen erheblich vergrößert wurde. So ist die z.Zt. im Einsatz befindliche Krähenfalle 25,00 m lang, 3,00 m breit und 2,00 m hoch. Tagesfänge von 400 und mehr Saatkrähen sind keine Seltenheit. Die Programmberingung an der Saatkrähe soll mit 50.000 Beringungen abgeschlossen werden. Dies dürfte am Ende des Winters 1996/97 der Fall sein.

Die vorbezeichnete ehrenamtliche Beringungsarbeit belegt, daß eine gezielte Plan- und Programmberingung, wie auch die Limikolenberingung in den 1960er Jahren mit rund 8.000 beringten Tieren, am ehesten zu aussagefähigen Ergebnissen führt (GREVE & PANNACH 1968).

In den nachfolgenden Übersichten spiegelt sich wider, daß die Braunschweiger Rieselfelder nicht nur als Beringungsort für Brutvögel einen hohen Stellenwert einnehmen, sondern auch als Raststätte für viele Durchzügler große Bedeutung erlangt haben. Die Wiederfänge von Ringträgern anderer Beringungszentralen verdeutlichen dies ebenso wie die Kontrollfänge von "Helgoländer Ringvögeln", die nicht in den Braunschweiger Rieselfeldern beringt wurden.



Abb. 3: Verfasser notiert das Gewicht eines beringten Bruchwasserläufers.
Braunschweiger Rieselfelder 1968 (Foto: K. Greve)

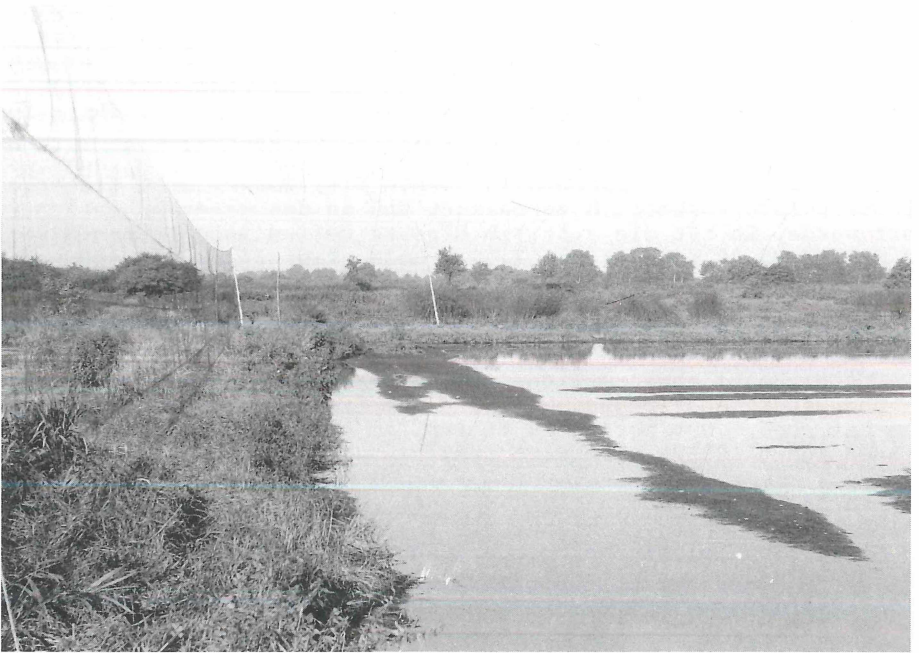


Abb. 2: Netzfanganlage auf den Dämmen zwischen den Parzellen.
Braunschweiger Rieselfelder 1965 (Foto: K. Greve)

Tab. 2: Rückmeldungen von in den Braunschweiger Rieselfeldern mit Ringen der Vogelwarte Helgoland markierten Vögeln

Vogelart	Funde insgesamt	Funde in den einzelnen Ländern
1. Höckerschwan	2	Deutschland
2. Krickente	2	Deutschland 1, Frankreich 1
3. Stockente	12	Deutschland
4. Knäkente	4	Frankreich 1, Irland 1, Rep. Mali, Afrika 1, Rußland 1
5. Löffelente	3	Deutschland 2, Frankreich 1
6. Rohrweihe	2	Deutschland 1, Spanien 1
7. Habicht	1	Deutschland
8. Sperber	1	Deutschland
9. Mäusebussard	1	Deutschland
10. Turmfalke	1	Deutschland
11. Wasserralle	1	Frankreich
12. Tüpfelsumpfhuhn	2	Italien 1, Österreich 1
13. Teichhuhn	11	Deutschland 5, Frankreich 5, Holland 1
14. Bläßhuhn	2	Deutschland 1, Frankreich 1
15. Flußregenpfeifer	3	Deutschland 2, Italien 1
16. Sandregenpfeifer	1	Frankreich
17. Kiebitz	8	Frankreich 5, Italien 1, Spanien 1, Tschechoslowakei 1
18. Kampfläufer	6	Belgien 1, Frankreich 1, Italien 2, Rußland 2
19. Zwergschnepfe	2	Frankreich
20. Bekassine	64	Afrika 4, Belgien 2, Deutschland 14, England 1, Frankreich 28, Holland 2, Italien 4, Irland 1, Portugal 4, Spanien 3, Rußland 1
21. Rotschenkel	2	Dänemark 1, Italien 1
22. Grünschenkel	1	Dänemark
23. Bruchwasserläufer	13	Deutschland 6, Frankreich 3, Italien 1, Spanien 2, Schweden 1
24. Flußuferläufer	6	Afrika 1, Deutschland 3, Spanien 1, Schweden 1
25. Lachmöwe	15	Belgien 1, Deutschland 7, Frankreich 3, Holland 1, Spanien 3
26. Ringeltaube	2	Deutschland
27. Türkentaube	4	Deutschland 3, Schweden 1
28. Waldohreule	1	Deutschland
29. Mauersegler	1	Deutschland
30. Eisvogel	1	Deutschland

Tab. 2 (Fortsetzung):

Vogelart	Funde insgesamt	Funde in den einzelnen Ländern
31. Buntspecht	1	Deutschland
32. Uferschwalbe	4	Deutschland
33. Schafstelze	4	Deutschland 2, Spanien 2
34. W. Bachstelze	1	Deutschland
35. Heckenbraunelle	3	Deutschland
36. Rotkehlchen	1	Deutschland
37. Wacholderdrossel	1	Frankreich
38. Rotdrossel	1	Frankreich
39. Schilfrohrsänger	1	Italien
40. Blaumeise	1	Deutschland
41. Eichelhäher	1	Deutschland
42. Elster	2	Deutschland
43. Dohle	17	Deutschland 2, Estland 1, Polen 3, Lettland 1, Litauen 4, Rußland 5, Schweden 1
44. Saatkrähe	1.148	Deutschland 441, ehem. Sowjetunion/ Rußland 233, Estland 37, Lettland 10, Litauen 191, Frankreich 91, Polen 69, Belgien 36, Tschechoslowakei 10, Hol- land 14, Dänemark 5, Schweden 5, Finn- land 4, England 1, Österreich 1, Ungarn 2
45. Rabenkrähe	1	Deutschland
46. Buchfink	1	Rußland
47. Bergfink	4	Deutschland 1, England 1, Holland 1
48. Stieglitz	2	Spanien
49. Berghänfling	2	Deutschland 1, Holland 1
50. Kernbeißer	9	Dänemark 1, Deutschland 5, Frankreich 1, Italien 2
51. Rohrammer	1	Deutschland

Tab. 3: In den Braunschweiger Rieselfeldern gefangene oder beobachtete "Helgoländer Ringvögel", die in Deutschland, jedoch nicht in den Braunschweiger Rieselfeldern beringt wurden

1. Weißstorch	2	17. Waldohreule	1
2. Höckerschwan	2	18. Uferschwalbe	5
3. Stockente	3	19. W. Bachstelze	1
4. Mäusebussard	1	20. Trauerschnäpper	1
5. Turmfalke	2	21. Sumpfmeise	1
6. Wasserralle	1	22. Tannenmeise	1
7. Teichhuhn	1	23. Blaumeise	20
8. Flußregenpfeifer	3	24. Kohlmeise	13
9. Kiebitz	6	25. Kleiber	2
10. Bekassine	1	26. Beutelmeise	1
11. Zwergstrandläufer	1	27. Saatkrähe	2
12. Flußuferläufer	1	28. Rabenkrähe	12
13. Lachmöwe	1	29. Grünling	2
14. Türkentaube	1	30. Erlenzeisig	2
15. Kuckuck	1	31. Berghänfling	4
16. Schleiereule	7	32. Gimpel	1

Tab. 4: In den Braunschweiger Rieselfeldern festgestellte Vögel mit Ringen anderer Beringungszentralen

Vogelart	Anzahl	Herkunftsland
1. Höckerschwan	5	3 DDR, 2 Dänemark
2. Graugans	1	DDR
3. Krickente	1	England
4. Stockente	2	Schweden
5. Sperber	1	Finnland
6. Alpenstrandläufer	1	Finnland
7. Kampfläufer	1	Schweden
8. Bruchwasserläufer	3	1 Belgien, 2 Schweden
9. Flußuferläufer	1	Schweden
10. Lachmöwe	4	1 Belgien, 1 DDR, 1 Litauen, 1 Polen
11. Schleiereule	1	DDR
12. Dohle	2	1 DDR, 1 Estland
13. Saatkrähe	21	12 Litauen, 1 Rußland, 5 DDR, 3 Radolfzell-BRD
14. Star	2	Belgien
15. Buchfink	2	Rußland
16. Bergfink	1	Holland
17. Grünling	1	Schweden
18. Berghänfling	3	1 DDR, 1 Dänemark, 1 Holland
19. Kernbeißer	1	Dänemark

Literatur

BARTHEL, P.H. (1993): Artenliste der Vögel Deutschlands. J. Orn. 134: 113-135. - GREVE, K., & G. PANNACH (1968): Der Limikolenzug im Braunschweiger Rieselfeld (Südost-Niedersachsen). Orn. Mitt. 20: 225-235. - GREVE, K. (1970): Gatten- und Brutreviertreue bei der Heckenbraunelle (*Prunella modularis*). Orn. Mitt. 22: 22. - GREVE, K. (1970): Ein mindestens neunjähriger Flußuferläufer (*Tringa hypoleucos*) im Braunschweiger Rieselfeld. Orn. Mitt. 22: 193. - GREVE, K. (1971): Goldhähnchenlaubsänger bereits Mitte August im Braunschweiger Rieselfeld. Orn. Mitt. 23: 53. - GREVE, K. (1971): Bemerkungen zum Altersunterschied des Flußuferläufers (*Tringa hypoleucos*). Orn. Mitt. 23: 77. - GREVE, K., & G. PANNACH (1974): Maße, Gewichte und Rastdauer durchziehender Flußuferläufer (*Tringa hypoleucos*) im Braunschweiger Rieselfeld. Beitr. Vogelk. Leipzig 20: 457-460. - GREVE, K., & P. GLOE (1974): Durchzug und Maße von Bekassinen (*Gallinago gallinago*) im Braunschweiger Rieselfeld. Orn. Mitt. 26: 154-157. - SCHÄRFF, E. (1979): Zur Vorgeschichte des Abwasserverbandes Braunschweig. S. 17-18 in: Internationales Symposium 27./28. Sept. 1979 in Braunschweig. Abwasserverband Braunschweig. - GREVE, K. (1983): Die Massenberingung von Saatkrähen (*Corvus frugilegus*) bei Braunschweig und die bisher erzielten Wiederfunde. Vogelk. Ber. Nieders. 15: 5-10. - GREVE, K. (1990): Zum Saatkrähen-Beringungsprogramm. Orn. Mitt. 42: 196. - GREVE, K. (1991): Kurzmitteilung aus dem Saatkrähen-Planberingungsprogramm. Die Vogelwarte 36: 80-81. - GREVE, K. (1991): Erste gesicherte Nachweise von *Corvus monedula soemmeringii* für Niedersachsen. Orn. Mitt. 43: 106-108. - GREVE, K. (1992): Lebenserwartung und Fundumstände der bei Braunschweig (Südost-Niedersachsen) beringten Saatkrähen (*Corvus frugilegus*). Beitr. Naturk. Nieders. 45: 185-191. - GREVE, K. (1993): Ergebnisse aus der Bekassinen- und Zwergschnepfen-Beringung in den Braunschweiger Rieselfeldern. Beitr. Naturk. Nieders. 46: 93-98. - GREVE, K. (1993): Rastplatztreue des Flußuferläufers (*Actitis hypoleucos*) in den Braunschweiger Rieselfeldern. Beitr. Naturk. Nieders. 46: 194-196. - GREVE, K. (1993): Wiederfang eines Habichts (*Accipiter gentilis*) am Beringungsort nach Verfrachtung. Die Vogelwarte 37: 78.

Anschrift des Verfassers: Karl Greve, Charlottenhöhe 28,
D-38124 Braunschweig

ZOBODAT - www.zobodat.at

Zoologisch-Botanische Datenbank/Zoological-Botanical Database

Digitale Literatur/Digital Literature

Zeitschrift/Journal: [Beiträge zur Naturkunde Niedersachsens](#)

Jahr/Year: 1996

Band/Volume: [49](#)

Autor(en)/Author(s): Greve Karl

Artikel/Article: [100 Jahre Braunschweiger Rieselfelder - 40 Jahre wissenschaftlicher Vogelfang - 127-136](#)