

Literatur

- BRIEF STAATLICHE VOGELSCHUTZWARTE HANNOVER : Fuhsewiesen bei Kl. Ilsede haben nationale Bedeutung. Beitr. Naturk. Niedersachsens 62: 140-143.
- FEDER, J. (2009): Die Farn- und Blütenpflanzen des Vogelparadieses bei Klein Ilsede (Ldkr. Peine). Beitr. Naturk. Niedersachsens 62: 130-137.
- HERMENAU, B. (2009): Beringungsdaten von Austernfischer, Bekassine und Zwergschnepfe aus den Fuhsewiesen Kl. Ilsede zwischen 2002 und 2009. Beitr. Naturk. Niedersachsens 62: 137-139.
- MEES, K. (2000): Eine wildlebende Population weißer Hausgänse (*Anser anser x anser*) im Landkreis Leer. Beitr. Naturk. Niedersachsens 53: 1-12.
- OELKE, H. (1963): Die Vogelwelt des Peiner Moränen- und Lößgebietes. Ein ökologisch-siedlungsbiologischer Beitrag zur Avifauna Niedersachsens. Diss. Math. naturw. Fak. Uni Göttingen. 672 . 2 Bd. + Anhänge.
- OELKE, H. (2009 a): Schwerpunktthema Fuhsewiesen Kl. Ilsede/Handorf- Vorspann zu Heft 3-4/2009. 62: 129.
- OELKE, H. (2009 b): (I) Die Vögel der Fuhsewiesen Klein Ilsede/Handorf, Kr. Peine – (II) Farce und Fitzelkram des Naturschutzes in der niedersächsischen Provinz: ein Fallbeispiel. Beitr. Naturk. Niedersachsens 62: 143-221.
- OELKE, H. (2012): Landrat und Naturschutzbehörde Landkreis Peine blockieren die Ausweisung des national bedeutenden Feuchtgebietes Fuhsewiesen Kl. Ilsede-Handorf , Kr. Peine zum Naturschutzgebiet. Beitr. Naturk. Niedersachsens 65: 60-67.
- THEUNERT, R. (2008): Verzeichnis der in Niedersachsen besonders oder streng geschützten Arten. Informationsdienst Naturschutz Niedersachsen 28 (3):69-141.
- WENDT, D. (2006): Die Vögel der Stadt Hannover.

Anschrift des Verfassers: Prof. Dr. Hans Oelke, Kastanienallee 13, D-31224 Peine, mail: hans.oelke@htp-tel.de.

Beitr. Naturk. Niedersachsens 66 (2013): 33-34

Bemerkungen zur Bremse *Hybomitra tarandina* (LINNAEUS, 1758) im Bissendorfer Moor bei Hannover (Diptera: Tabanidae)

von
Reiner Theunert

Im Jahr 2008 war der Verfasser beauftragt, Erhebungen zur Schmetterlingsfauna mehrerer Moore bei Hannover durchzuführen, unter anderem im Bissendorfer Moor. Im Zentrum dieses noch verhältnismäßig gut erhaltenen Hochmoores befindet sich der Muswillensee, ein so genanntes Moorage. Er ist mit dem Wachstum des Moores entstanden. Von Torf umschlossen wird er nur von Niederschlägen und dem großen Regenreservoir Hochmoor gespeist.

Bei einer der Begehungen wurde am Rand des Moorauges eine große Bremse mit einem darunter an einen vertrockneten Stängel eines Sauergrases abgelegten Eipaket fotografiert (Abb. 1). Das Foto ermöglichte Herrn Wolfgang Schacht (verstorben 2011; ehemals

Zoologische Staatssammlung München) die Bestimmung der Art. Es zeigt ein Weibchen von *Hybomitra tarandina* (LINNAEUS, 1758).

Diese nordpaläarktische Hochmoorart (SCHACHT 1994) kommt bis Japan vor. Dort haben HAYAKAWA et al. (1983) Eipakete fotografiert. Sie vermerken, dass die Gelegehülle purpurfarben bis schwarz ist. Offenbar kommt es mit der Zeit zu einer Umfärbung von weiß nach schwarz. Ein Foto von einem Muttertier mit einem von diesem abgelegten Eipaket fehlte bislang wohl noch.

Nicht nur dahingehend ist die Feststellung der Art im Bissendorfer Moor interessant; es gibt ohnehin nur wenige Angaben zu Vorkommen der Bremse in Mitteleuropa. Aus Niedersachsen ist sie jedoch schon bekannt. PEUS (1928: 599) bezeichnet sie als Glazialrelikt und verweist auf zahlreiche Funde im Warmbüchener Moor bei Misburg.

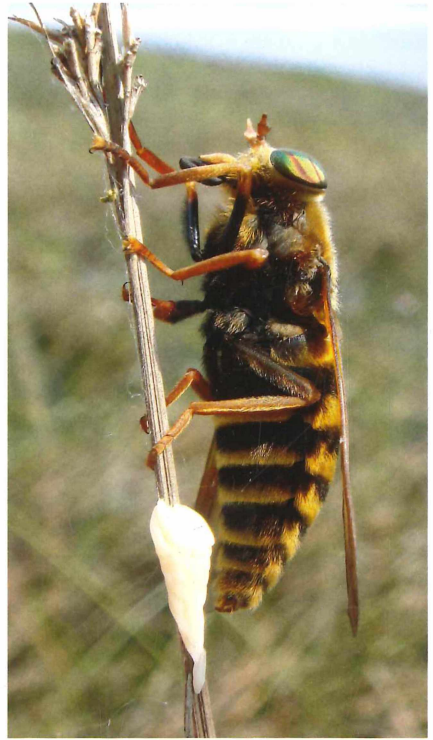


Abb. 1: Weibchen von *Hybomitra tarandina* und Eipaket
(Foto: R. Theunert).

Danksagung

Herr Dr. Jens-Hermann Stuke (Universität Bremen) stellte den Kontakt zu Herrn W. Schacht her und half mit einigen Hinweisen zu Veröffentlichungen über Bremsen in Niedersachsen. Dafür bedanke ich mich.

Literatur

- HAYAKAWA, H., YONEYAMA, Y. & INAOKA, T. (1983): Plants as oviposition sites of *Hybomitra tarandina* (Linné, 1761) and its egg-batches (Diptera, Tabanidae). – Medical. Ent. Zool. 34: 343-345.
- PEUS, F. (1928): Beiträge zur Kenntnis der Tierwelt nordwestdeutscher Hochmoore. – Z. Morph. Ökol. 12: 533-683.
- SCHACHT, W. (1994): Zweiflügler aus Bayern V (Diptera: Coenomyiidae, Xylophagidae, Xylomyiidae, Tabanidae, Athericidae, Rhagionidae). – Entomofauna 15: 521-536.

Anschrift des Verfassers: Dr. Reiner Theunert, Allensteiner Weg 6, D-31249 Hohenhameln

ZOBODAT - www.zobodat.at

Zoologisch-Botanische Datenbank/Zoological-Botanical Database

Digitale Literatur/Digital Literature

Zeitschrift/Journal: [Beiträge zur Naturkunde Niedersachsens](#)

Jahr/Year: 2013

Band/Volume: [66](#)

Autor(en)/Author(s): Theunert Reiner

Artikel/Article: [Bemerkungen zur Bremse Hybomitra tarandina \(LINNAEUS, 1758\) im Bissendorfer Moor bei Hannover \(Diptera: Tabanidae\) 33-34](#)