

Bemerkenswerte Schmetterlinge vom Kaiserstuhl und der näheren Umgebung, mit einer für Deutschland neuen Art

VON WERNER STAIB

Im Juni 1973 erschien in den „Mitteilungen der Entomologischen Gesellschaft Basel“ eine sehr schöne Arbeit meines langjährigen Sammelfreundes LUDWIG SETTELE, Freiburg/Br. (jetzt Überlingen/Bodensee) über die Macrolepidopteren-Fauna des Kaiserstuhles. Sie stellt in Verbindung mit der von BROMBACHER 1934 herausgegebenen ersten Schmetterlingsfauna des Kaiserstuhles eine Zusammenfassung aller bis jetzt von dort bekannten Arten dar, die durch die nachfolgend aufgeführten ergänzt werden soll.

Mein Lehrmeister und väterlicher Freund, der im Jahre 1973 leider verstorbene KARL STROBEL¹, führte die erste Exkursion zum Kaiserstuhl mit uns Pforzheimer Entomologen durch, woran sich solche mit LUDWIG SETTELE anschlossen, wobei wir auch den Auwald beim sog. Jägerhof (Strecke Achkarren—Breisach) mit einbezogen. Die nachtfiegenden Arten wurden hier an einer von einem Notstromaggregat betriebenen Mischlichtlampe gesammelt. Durch diese neue Sammeltechnik, die vielfach an die Stelle früherer Praktiken (Köder, Handlampe etc.) getreten ist, kann sowohl in quantitativer als auch qualitativer Hinsicht so manche Art erfaßt werden, die früher notwendigerweise übersehen wurde.

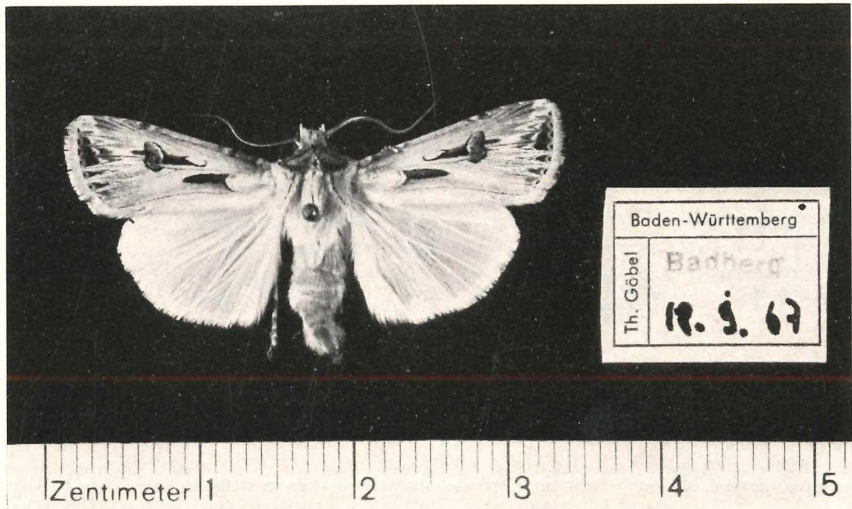


Abb. 1: *Scotia spinifera* ESPER, Kaiserstuhl. Neu für Deutschland! Foto: WALLNER

¹⁾ siehe auch den Nachruf in diesem Heft

Noctuidae

Noctuinae

Scotia spinifera ESP.

1 ♂, 18. 9. 1967, „Badloch“, TH. GÖBEL leg.
Neu für Deutschland! (det. G. EBERT).
Das Belegstück wurde den Landessammlungen
für Naturkunde Karlsruhe übergeben.

Amphipyriinae

Apamea lateritia HFN.

Badberg (GREMMINGER)

Hydraecia petasitis DBL.

1 ♀, 8. 7. 1953, Badberg, E. JÄCKH leg.

Hoplodrina respersa HB.

Vogtsburg, BROMBACHER leg. (GREMMINGER),
12. 9. 1973, Auwald b. Jägerhof, STAIB u.
WALLNER leg.

Nonagria nexa HB.

Archanara dissoluta TR. f. *arundineti*

SCHMIDT

31. 7. 1970, Auwald b. Jägerhof, RIETZ leg.

Plusiinae

Autographa chryson ESP.

29. 6. 1953, JÄCKH leg., 20.—26. 6. 1954,
GREMMINGER leg., 23. 7. 1966, WALLNER leg.,
31. 7. 1970, DÜRR, ROSSNAGEL leg., 27. 7. 1969,
STAIB leg., alle vom Badberg.

Euchalcia modesta HB.

5. 7. 1969, Auwald b. Jägerhof, DÜRR leg.

Geometridae

Scopula incanata L.

24. 6. 1953, Achkarren, SCHÜTZE leg.
Ende Juli 1953, Badberg, JÄCKH leg.

Eupithecia abbreviata STEPH.

August 1958, Badberg, FRITZ leg.
16. 5. 1932, Badberg, GREMMINGER leg.
30. 4. 1927, Badberg, GREMMINGER leg.

Eupithecia dodoneata GN.

14. 5. 1969, Badberg, WALLNER leg.
(H. FALKNER det.)

Eupithecia millefoliata RÖSSL.

24. 6. 1953, Achkarren—Länge, SCHÜTZE leg.

Eupithecia selinata H.-S.

26. 8. 1954 (2. Gen.), bei Achkarren,
SCHÜTZE leg.

Itame fulvaria VILL. (*brunneata* THNBG.)

26. 6. 1954, Faule Waag, GREMMINGER

Sesiidae

Synantbedon stomoxiformis HB.

28. 7. 1970, Auwald b. Jägerhof, 1 Ex.
E. BAUER leg.

Zum Schluß möchte ich noch meinem Freunde MARTIN WALLNER danken, der die Herrn SETTELE nicht bekannten Arten vom Kaiserstuhl aus der Kartei des Altmeisters der lepidopterologischen Forschung in Südwestdeutschland, ALOIS GREMMINGER, herausgesucht hat. Anerkennung sei auch der Bezirksstelle für Naturschutz und Landschaftspflege Südbaden ausgesprochen für ihre Bemühungen um die Erhaltung dieser für Deutschland so einzigartigen Fauna des Kaiserstuhles.

Anschrift des Verfassers: Werner Staib, D-753, Pforzheim, Frankstr. 71

ZOBODAT - www.zobodat.at

Zoologisch-Botanische Datenbank/Zoological-Botanical Database

Digitale Literatur/Digital Literature

Zeitschrift/Journal: [Beiträge zur naturkundlichen Forschung in Südwestdeutschland](#)

Jahr/Year: 1974

Band/Volume: [33](#)

Autor(en)/Author(s): Staib Werner

Artikel/Article: [Bemerkenswerte Schmetterlinge vom Kaiserstuhl und der näheren Umgebung, mit einer für Deutschland neuen Art 177-178](#)