

Lehrstuhl für
Phytopathologie und Pflanzenschutz
der Martin-Luther-Universität Halle-Wittenberg
Halle/Saale

KARL-HEINZ MOHR

Beitrag zur Chrysomelidenfauna Bulgariens

(Coleoptera: Chrysomelidae)

Mit 7 Textfiguren

Während der letzten Jahre war Bulgarien oft das Reiseziel mitteleuropäischer Entomologen, die die günstigen Bedingungen der Touristenreisen ausnutzten, um in südlicheren Gegenden Insekten zu sammeln. Von verschiedenen Seiten erhielt ich Chrysomeliden zur Determination zugesandt. In der folgenden Liste sind die Arten zusammengestellt, die von den Herren W. HEINZ MUCHE, Radeberg, R. BECH, Aschersleben und A. WARCHALOWSKI, Wroclaw, mitgebracht worden sind. Die Sammelstellen waren Nessebar und Varna an der Schwarzmeerküste sowie verschiedene Orte im Rhodope-Gebirge. Außerdem bestimmte ich des öfteren Halticinen für die Landwirtschaftliche Hochschule „W. KOLAROFF“ in Plovdiv. Letztere wurden zumeist von Herrn Doz. M. DIRIMANOFF zugesandt.

Zwei *Cryptocephalus*-Arten, deren Bestimmung mir nicht sicher erschien, überprüfte freundlicherweise Herr I. K. LOPATIN, Dushanbe, wofür ich ihm an dieser Stelle herzlich danken möchte. Soweit ich es übersehen kann, enthält die Aufzählung 11 bisher aus Bulgarien nicht nachgewiesene Arten. Darüber hinaus dürften *Cryptocephalus prusias* SUFFRIAN und *Luperus lydius* WEISE Erstfunde auf dem europäischen Kontinent darstellen. Die über die ganze südliche Balkanhalbinsel in verschiedenen Rassen verbreitete *Chrysomela vernalis* spec. geogr. bildet an der Schwarzmeerküste Bulgariens eine eigene Rasse aus.

Liste der von mir untersuchten bulgarischen Chrysomeliden

- * *Donacia thalassina* GERMAR, 1811 — Nessebar, Juni 1961, leg. MUCHE
- Lema melanopus* (LINNÉ, 1758) — Varna, 20.—25. VI. 1959, leg. WARCHALOWSKI
- Crioceris duodecimpunctata* (LINNÉ, 1758) — Nessebar, Juni 1961, leg. MUCHE
- Crioceris asparagi* (LINNÉ, 1758) — Nessebar, Juni 1961, leg. MUCHE
- Labidostomis longimana dalmatina* LACORDAIRE, 1848 — Nessebar, Juni 1961, leg. MUCHE
- Lachnaea sexpunctata* (SCOPOLI, 1763) — Nessebar, Juni 1961, leg. MUCHE
- Clytra novempunctata* OLIVIER, 1808 — Nessebar, Juni 1961, leg. MUCHE
- * *Cyaniris limbata* (STEY., 1806) — Nessebar, Juni 1961, leg. MUCHE
- * *Cyaniris tibialis* (BRELLÉ, 1832) — Nessebar, Juni 1961, leg. MUCHE
- * *Cyaniris hypocrita* (LACORDAIRE, 1845) — Nessebar, Juni 1961, leg. MUCHE

- Cyaniris xanthaspis* (GERMAR, 1824) — Nessebar, Juni 1961, leg. MUCHE; Rhodope-Gebirge, 14.—20. VI. 1959, leg. WARCHAŁOWSKI
Coptocephala chalybaea (GERMAR, 1824) — Nessebar, Juni 1961, leg. MUCHE
 * *Coptocephala unifasciata* (SCOPELLI, 1763) — Nessebar, Juli 1961, leg. MUCHE
Pachybrachys tessellatus (OLIVIER, 1791) — Nessebar, Juni 1961, leg. MUCHE
 * *Pachybrachys limbatus* MÉNÉTRIÉS, 1836 — Nessebar, Juni 1961, leg. MUCHE
 * *Cryptocephalus prusias* SUFFRIAN, 1847 — Nessebar, Juni 1961, leg. MUCHE, det. LOPATIN

Beschreibung des ♂:

Kopf schwarz, mit schmaler gelber Makel am inneren, oberen Augenrand; Mandibeln an der Basis braun; Fühler, fast das Ende der Flügeldecken erreichend, schwarz, Glieder eins bis drei gelbbraun, mit angedunkelten Spitzen.

Halsschild schwarz, mit zwei rundlichen gelben Flecken hinter der Mitte und einer langen gelben Seitenbinde, die den Vorder- und Hinterrand nicht erreicht und am Außenrand kurz, halbkreisförmig eingezogen ist. Seitenrand breit abgeflacht, von oben in seiner ganzen Länge sichtbar und im Gegensatz zur lockeren, feinen und tiefen Halsschildpunktierung dicht und fein runzelig punktiert.

Schildchen schwarz, wie der Halsschild punktiert, zur Basis steil abfallend, von der Seite gesehen das Niveau der Flügeldecken überragend.

Flügeldecken ziegelrot, mit drei schwarzen Makeln (2:1), tief, fein und unregelmäßig punktiert, nicht behaart; Seitenrand flach, von oben gesehen in seiner ganzen Länge bis zur Schulterbeule sichtbar.

Beine schwarz, die Lappen des dritten Tarsengliedes überragen die Mitte des Klauengliedes. Schenkel ohne helle Makel; das „Körbchen“ (Einlenkungsstelle der Tarsen an den Schienen) an allen Beinen braungelb.

Habitus siehe Fig. 2, Aedoeagus siehe Fig. 3. ♂ 7,2 mm. Fundort: Nessebar, Juni 1961, leg. MUCHE, det. LOPATIN. Sonstige Verbreitung: Nach „Catalogus Coleopterorum“ Klein-Asien.

- Cryptocephalus bipunctatus* (LINNÉ, 1758) — Nessebar, Juni 1961, leg. MUCHE; Varna, 20.—25. VI. 1959, leg. WARCHAŁOWSKI und Rhodope-Gebirge, 14.—20. VI. 1959, leg. WARCHAŁOWSKI
 * *Cryptocephalus 14-maculatus* (SCHNEIDER, 1792) — Rhodope-Gebirge, 14.—20. VI. 1959, leg. WARCHAŁOWSKI, det. LOPATIN
Cryptocephalus apicalis GEBLER, 1830 — Rhodope-Gebirge, 14.—20. VI. 1959, leg. WARCHAŁOWSKI
Cryptocephalus aureolus monticola BREIT, 1918 — Rhodope-Gebirge, Pamporow, Juni 1963, leg. BECH
Cryptocephalus sericeus (LINNÉ, 1758) — Nessebar, Juli 1961, leg. MUCHE
Cryptocephalus moraei (LINNÉ, 1758) — Rhodope-Gebirge, 14.—20. VI. 1959, leg. WARCHAŁOWSKI
Cryptocephalus octacosmus BEDEL, 1891 — Nessebar, Juni 1961, leg. MUCHE
 * *Cryptocephalus turcicus* SUFFRIAN, 1847 — Nessebar, Juni 1961, leg. MUCHE
Eupales ulema (GERMAR, 1813) — Nessebar, Juni 1961, leg. MUCHE
Pachnophorus villosus (DUFTSCHMID, 1825) — Nessebar, Juni 1961, leg. MUCHE
Crosita salviae (GERMAR, 1824) — Nessebar, Juni 1961 und Sept. 1964, leg. MUCHE
Chrysomela vernalis muchei ssp. nov. — Nessebar, Juni 1961, leg. MUCHE

Beschreibung:

Von den anderen Rassen der gleichen Art, die einen nach vorn konisch verengten Halsschild besitzen, durch seitlich gerundeten Halsschild unterschieden. Aedoeagus-Untersuchungen ergaben keine Abweichungen. Halsschild siehe Fig. 7.

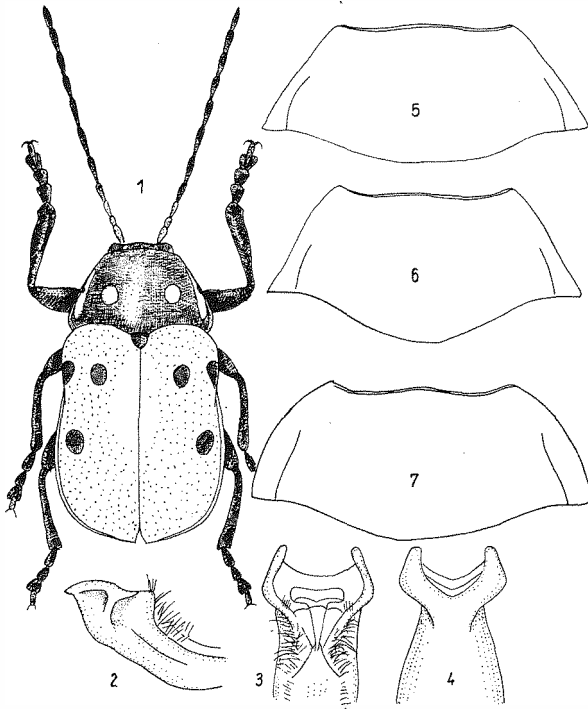


Fig. 1—4. *Cryptocephalus prusias* SUFFRIAN: Fig. 1. Habitus. — Fig. 2. — Aedoeagus seitlich. — Fig. 3. Aedoeagus von unten. — Fig. 4. Aedoeagus von oben
Fig. 5—7. *Chrysomela vernalis muchei* ssp. nov.: Fig. 5. Halsschild von *Chr. vernalis* BRULLÉ s. str. aus Kroatien. — Fig. 6. Halsschild von *Chr. vernalis heeri* HER-
RICH-SCHÄFFER aus Albanien. — Fig. 7. Halsschild von *Chr. vernalis muchei* ssp. nov. aus Bulgarien

Chrysomela gypsophylae KUESTER, 1845 — Nessebar, Juni 1961, leg. MUCHE; Rhodope-Gebirge, 14.—20. VI. 1959, leg. WARCHAŁOWSKI

Chrysomela herbacea DUFTSCHMID, 1825 — Nessebar, Juni 1961, leg. MUCHE; Varna, 20.—25. VI. 1959 und Rhodope-Gebirge, 14.—20. VI. 1959, leg. WARCHAŁOWSKI. Die Tiere gehören alle der blauen Form an.

Chrysomela polita LINNÉ, 1758 — Nessebar, Juni 1961, leg. MUCHE

Chrysochloa rugulosa serbica APFELBEK, 1916 — Rhodope-Gebirge, Pamporow, Juni 1963, leg. BECH

Chrysochloa alpestris (SCHUMMEL, 1843) — Rhodope-Gebirge, Pamporow, Juni 1963, leg. BECH

* *Phaedon armoraciae* (LINNÉ, 1758) — Rhodope-Gebirge, 14.—20. VI. 1959, leg. WARCHAŁOWSKI

- Phytodecta fornicatus* BRUEGGEMANN, 1873 — Varna, 20.—25. VI. 1959, leg. WARCHALOWSKI
- Entomoscelis adonidis* (PALLAS, 1771) — Nessebar, Juli 1961, leg. MUCHE
- Galerucella luteola* (MUELLER, 1766) — Nessebar, Juli 1961, leg. MUCHE
- Galeruca tanacetii* (LINNÉ, 1758) — Nessebar, Juni 1961, leg. MUCHE; Rhodope-Gebirge, 14.—20. VI. 1959, leg. WARCHALOWSKI
- Galeruca pomonae* (SCOPOLI, 1758) — Nessebar, Juni 1961, leg. MUCHE; Rhodope-Gebirge, 14.—20. VI. 1959, leg. WARCHALOWSKI
- Galeruca rufa* GERMAR, 1824 — Rhodope-Gebirge, 14.—20. VI. 1959, leg. WARCHALOWSKI
- Phyllotreta adusta* (CREUTZER, 1799) — Nessebar, Juni 1961, leg. MUCHE; Varna, 20.—25. VI. 1919 und Rhodope-Gebirge 14.—20. VI. 1959, leg. WARCHALOWSKI
- Luperus circumfusus* MARSHAM, 1802 — Rhodope-Gebirge, 14.—20. VI. 1959, leg. WARCHALOWSKI
- Luperus longicornis* (FABRICIUS, 1781) — Nessebar, Juni 1961, leg. MUCHE
- * *Luperus lydius*, WEISE, 1886 — Nessebar, Juni 1961, leg. MUCHE; bisher nur aus Kleinasien bekannt.
- Agelastica alni* (LINNÉ, 1758) — Rhodope-Gebirge, 14.—20. VI. 1959, leg. WARCHALOWSKI
- Phyllotreta vittula* REDTENBACHER, 1849 — Rhodope-Gebirge, 14.—20. VI. 1959, leg. WARCHALOWSKI
- Phyllotreta vittata* (FABRICIUS, 1801) — Plovdiv
- Phyllotreta cruciferae* (GOEZE, 1777) — Varna, 20.—25. VI. 1959, leg. WARCHALOWSKI
- Phyllotreta diademata* FOUDRAS, 1860 — Varna, 20.—25. VI. 1959 und Rhodope-Gebirge, 14.—20. VI. 1959, leg. WARCHALOWSKI; Plovdiv
- Phyllotreta nigripes* (FABRICIUS, 1775) — Plovdiv
- Phyllotreta procera* (REDTENBACHER, 1849) — Varna, 20.—25. VI. 1959, leg. WARCHALOWSKI
- Aphthona flava* GUILLEBEAU, 1894 — Rhodope-Gebirge, 14.—20. VI. 1959, leg. WARCHALOWSKI
- Aphthona nigriceps* (REDTENBACHER, 1842) — Sofia, 18. VIII. 1936, Ex. Coll. MEDWEDEW
- Aphthona pygmaea* KUTSCHERA, 1861 — Nessebar, Juni 1961, leg. BECH; Rhodope-Gebirge, 14.—20. VI. 1959, leg. WARCHALOWSKI
- Aphthona venustula* KUTSCHERA, 1861 — Rhodope-Gebirge, 14.—20. VI. 1959, leg. WARCHALOWSKI
- Aphthona semicyanea* ALLARD, 1859 — Rhodope-Gebirge, 14.—20. VI. 1959, leg. WARCHALOWSKI
- Aphthona euphorbiae* (SCHRANK, 1781) — Varna, 20.—25. VI. 1959 und Rhodope-Gebirge, 14.—20. VI. 1959, leg. WARCHALOWSKI
- Longitarsus pellucidus* (FOUDRAS, 1860) — Nessebar, Juli 1961, leg. BECH
- Longitarsus lycopi* (FOUDRAS, 1860) — Nessebar, Juli 1961, leg. BECH
- Longitarsus longipennis* KUTSCHERA, 1863 — Plovdiv, 25. V. 1962, von *Mentha piperita*
- Longitarsus pratensis* (PANZER, 1794) — Nessebar, Juli 1961, leg. BECH
- Longitarsus minusculus* (FOUDRAS, 1860) — Nessebar, Juli 1961, leg. BECH
- Haltica brevicollis brevicollis* (FOUDRAS, 1860) — Varna, 20.—25. VI. 1959, leg. WARCHALOWSKI
- Haltica oleracea* (LINNÉ, 1758) — Nessebar, Sept. 1964, leg. MUCHE
- Haltica pusilla* DUFTSCHMID, 1825 — Plovdiv
- Crepidodera impressa obtusangula* DANIEL, 1904 — Nessebar; Juni, Juli 1961, leg. MUCHE. Nach Mitteilung des Sammlers wurden Exemplare dieser Art am Licht beim „Leuchten“ von Lepidopteren erbeutet.
- Crepidodera crassicornis* FALDERMANN, 1837 — Sofia, Ex. Coll. MEDWEDEW

- Crepidodera ferruginea* (SCOPOLI, 1763) — Rhodope-Gebirge, 14.—20. VI. 1959, leg. WARCHAŁOWSKI
- Derocrepis serbica meridensis* HEIKERTINGER, 1948 — Rhodope-Gebirge, 14.—20. VI. 1959, leg. WARCHAŁOWSKI
- Podagrica menetriesi* (FALDERMANN, 1837) — Nessebar, Juni 1961, leg. MUCHE
- Mantura rustica* (LINNÉ, 1767) — Varna, 20.—25. VI. 1959, leg. WARCHAŁOWSKI; Plovdiv
- Chaetocnema coyei* ALLARD, 1863 — Nessebar, Juni 1961, leg. MUCHE
- Chaetocnema concinna* (MARSHAM, 1802) — Varna, 20.—25. VI. 1959, leg. WARCHAŁOWSKI; Plovdiv
- Chaetocnema heikertingeri* LJUBISCHTSCHIEFF, 1963 — Plovdiv
- Chaetocnema tibialis* (ILLIGER, 1807) — Plovdiv
- Chaetocnema aridula* (GYLLENHAL, 1827) — Plovdiv
- Chaetocnema hortensis* (GEOFFROY, 1785) — Varna, 20.—25. VI. 1959, leg. WARCHAŁOWSKI
- Sphaeroderma testaceum* (FABRICIUS, 1775) — Rhodope-Gebirge, 14.—20. VI. 1959, leg. WARCHAŁOWSKI
- Dibolia schillingi* LETZNER, 1846 — Nessebar, Juni 1961, leg. MUCHE
- Dibolia rugulosa* REDTENBACHER, 1846 — Nessebar, Juni 1961, leg. MUCHE
- Dibolia occultans* (KOCH, 1803) — Rhodope-Gebirge, 14.—20. VI. 1959, leg. WARCHAŁOWSKI
- Psylliodes attenuata* (KOCH, 1803) — Plovdiv
- Psylliodes chrysocephala* (LINNÉ, 1758) — Plovdiv
- Psylliodes cuprea* (KOCH, 1803) — Plovdiv
- Psylliodes gibbosa* ALLARD, 1860 — Rhodope-Gebirge, 14.—20. VI. 1959, leg. WARCHAŁOWSKI
- HisPELLa atra* (LINNÉ, 1767) — Nessebar, Juni 1961, leg. MUCHE
- Hypocassida subferruginea* (SCHRANK, 1776) — Varna, 20.—25. VI. 1959, leg. WARCHAŁOWSKI
- Cassida viridis* LINNÉ, 1758 — Varna, 20.—25. VI. 1959 und Rhodope-Gebirge, 14. bis 20. VI. 1959, leg. WARCHAŁOWSKI
- Cassida murraea* LINNÉ, 1767 — Varna, 20.—25. VI. 1959, leg. WARCHAŁOWSKI
- Cassida nebulosa* LINNÉ, 1758 — Varna, 20.—25. VI. 1959, leg. WARCHAŁOWSKI
- Cassida rubiginosa* MUELLER, 1776 — Varna, 20.—25. VI. 1959, leg. WARCHAŁOWSKI

Zusammenfassung

In der vorliegenden Arbeit werden die bulgarischen Chrysomeliden-Arten aufgeführt, die mir von verschiedenen Sammlern während der letzten 5 Jahre zur Bestimmung vorgelegt wurden. Es handelt sich um 91 Arten, von denen 12 erstmalig für die Fauna Bulgariens nachgewiesen werden konnten. Zwei Arten, *Cryptocephalus prusias* SUFFRIAN und *Luperus lydius* WEISE stellen Erstfunde für den europäischen Kontinent dar. Eine neue Rasse (*Chrysomela vernalis muchei* ssp. geogr. nov.) wird beschrieben.

Summary

The present paper deals with the Chrysomelidae species of Bulgaria, collected by different entomologists. The determination established 91 species, 12 of which were hitherto unknown in Bulgaria. Two of the species, *Cryptocephalus prusias* SUFFRIAN and *Luperus lydius* WEISE, were found for the first time in Europe. One new subspecies (*Chrysomela vernalis muchei* ssp. geogr. nov.) is described.

Резюме

В настоящей работе составляются болгарские виды Chrysomelidae, которых я получил за последние пять лет от различных энтомологов. Имелись 91 видов, 12 из них новы для фауны Болгарии, два вида, *Cryptocephalus prusias* SUFFRAN и *Luperus lydius* WEISE новы для Европы. Описывается новая порода (*Chrysomela vernalis muchei* ssp. geogr. nov.).

ZOBODAT - www.zobodat.at

Zoologisch-Botanische Datenbank/Zoological-Botanical Database

Digitale Literatur/Digital Literature

Zeitschrift/Journal: [Beiträge zur Entomologie = Contributions to Entomology](#)

Jahr/Year: 1969

Band/Volume: [19](#)

Autor(en)/Author(s): Mohr Karl-Heinz

Artikel/Article: [Beitrag zur Chrysomelidenfauna Bulgariens \(Coleoptera: Chrysomelidae\). 389-394](#)