

Institut für Pflanzenschutzforschung der Akademie  
der Landwirtschaftswissenschaften der DDR zu Berlin  
Bereich Eberswalde, Abteilung Taxonomie der Insekten  
Eberswalde-Finow (DDR)

Naturhistorisches Museum  
der Benediktiner-Abtei Admont  
Admont (Österreich)

GÜNTER MORGE<sup>1</sup>

## Beiträge zur Kenntnis von Typen-Exemplaren und wenig bekannten Dipteren-Arten — IV<sup>2</sup>

Mit Textfiguren 110 bis 169<sup>3</sup>

Mit der graphischen Darstellung von Typen-Exemplaren aus der Dipteren-Kollektion P. GABRIEL STROBL (Naturhistorisches Museum der Benediktiner-Abtei Admont, Österreich) wird diese Publikationsserie fortgesetzt. Voraussetzungen, Zweck und Ziel derselben wurden in den vorangegangenen Teilen, insbesondere im dritten<sup>2</sup>, ausführlich beschrieben.

Die in diesem Teil enthaltenen Abbildungen stammen ausnahmslos von Tieren, die in der Kollektion STROBL in Admont verwahrt werden, weswegen sich in den Legenden weitere Hinweise auf den Verbleib der einzelnen Exemplare erübrigen. — Die jeweilige Exemplar-Nummer (Ex.-Nr.) ist die der Sammlung STROBL. Zugehörige Etikettendetails, wie Fundorte, Artdeutungen, Determinationen etc., finden sich in meiner Publikationsserie „Diptera Collectionis P. GABRIEL STROBL“ in dieser Zeitschrift (bisher sind zwölf Teile erschienen; I: Beitr. Ent. 17, 151–224; 1967. — XII: Beitr. Ent. 28, 69–168; 1978). Da in diesen Folgen alle jene Einzelheiten bereits fixiert sind, werden sie hier in den Legenden ebenfalls nicht nochmals zitiert. — Die Gattungszuordnung der Arten in den Legenden entspricht den Kombinationen P. STROBLs in seinen Originalbeschreibungen beziehungsweise Etikettenbeschriftungen.

\* \*  
\*

In the fourth part of this series of publications drawings of further type specimens (Diptera) of species described by P. GABRIEL STROBL (Natural History Museum of the Benedictine Monastery Admont, Austria) determine morphological details that are essential for distinguishing the species.

\* \*  
\*

В части IV этой серии фиксируются значительные морфологические детали рисунками дальнейших экземплярах двукрылых (коллекции P. GABRIEL STROBLA) с типовым значением с целью различия вида.

\* \*  
\*

<sup>1</sup> Wissenschaftlicher Abteilungsleiter der Abteilung Taxonomie der Insekten des Institutes für Pflanzenschutzforschung der Akademie der Landwirtschaftswissenschaften der DDR zu Berlin, Bereich Eberswalde (DDR), und Kustos der Naturwissenschaftlichen Sammlungen und des Naturhistorischen Museums der Benediktiner-Abtei Admont (Österreich).

<sup>2</sup> Teil I: Beitr. Ent. 25, 341–382, Fig. 1–24; 1975. — Teil II: Beitr. Ent. 26, 489–530, eine Abb. ohne Nummer und Fig. 25–47; 1976. — Teil III: Naturk. Jahrb. Stadt Linz 24 (1978), 41–140, Fig. 48–109; 1980.

<sup>3</sup> Die Zeichnungen wurden von meiner Wissenschaftlich-technischen Assistentin, Frau BIRGIT EWALD, Eberswalde-Finow, ausgeführt. Für die sorgfältige und mühevollen Arbeit sei an dieser Stelle besonders gedankt.

## Designierung von Typenexemplaren

### *Aricia multisetosa* STROBL, 1898

[Mitt. naturw. Ver. Steierm. (Graz) **34** (1897), 238; 1898]

= *Helina annosa* (ZETTERSTEDT, 1838) sec. HENNIG (1957)

Nach HENNIG (1957, in: LINDNER, E.: Die Fliegen der palaearktischen Region **VII 2**, 63 b, p. 160) war der „Verbleib des Typus von *multisetosa* unbekannt“. Diese Feststellung beruht, wie ich von HENNIG persönlich weiß, auf der Tatsache, daß zu jenem Zeitpunkt die Kollektion P. GABRIEL STROBLs noch absolut unzugänglich war und zum Teil sogar als verschollen galt.

STROBL beschrieb seine Art nach einem einzelnen Männchen mit dem Fundort „Admont, im Kematenwalde, 8. October“. Mit dem Entdecken seiner sogenannten „Typen-Kollektion“ fand ich auch dieses Exemplar: Nr. 2078 (MORGE, G.: Diptera Collectionis P. GABRIEL STROBL—V. Beitr. Ent. **24**, Sonderheft, p. 309; 1974) und damit den Holotypus dieser Art (Fig. 153 + 154).

\* \*  
\*

### *Lispe candicans* KOWARZ var. *obscurior* STROBL, 1893

[Wien. ent. Ztg. **12**, 108; 1893: *Lispa*]

Sec HENNIG (1960) „*obscurior* STROBL“ = Synonym zu *Lispe candicans* KOWARZ, 1892 (*Lispa*)

Nach HENNIG (1960, in: LINDNER, E.: Die Fliegen der palaearktischen Region **VII 2**, 63 b, p. 425) war auch für diese Art der Verbleib des Typus unbekannt. Die Ursache hierfür war die gleiche wie bei *multisetosa*.

STROBL beschrieb seine Variation *obscurior* nach einem einzelnen Männchen vom „Meerstrand bei Zara“. Dieses wurde von mir in seiner „Typen-Kollektion“ unter Ex.-Nr. 2489 wiedergefunden (MORGE, G.: Diptera Collectionis P. GABRIEL STROBL—V. Beitr. Ent. **24**, Sonderheft, p. 339; 1974) und ist der Holotypus (Fig. 166 + 167).

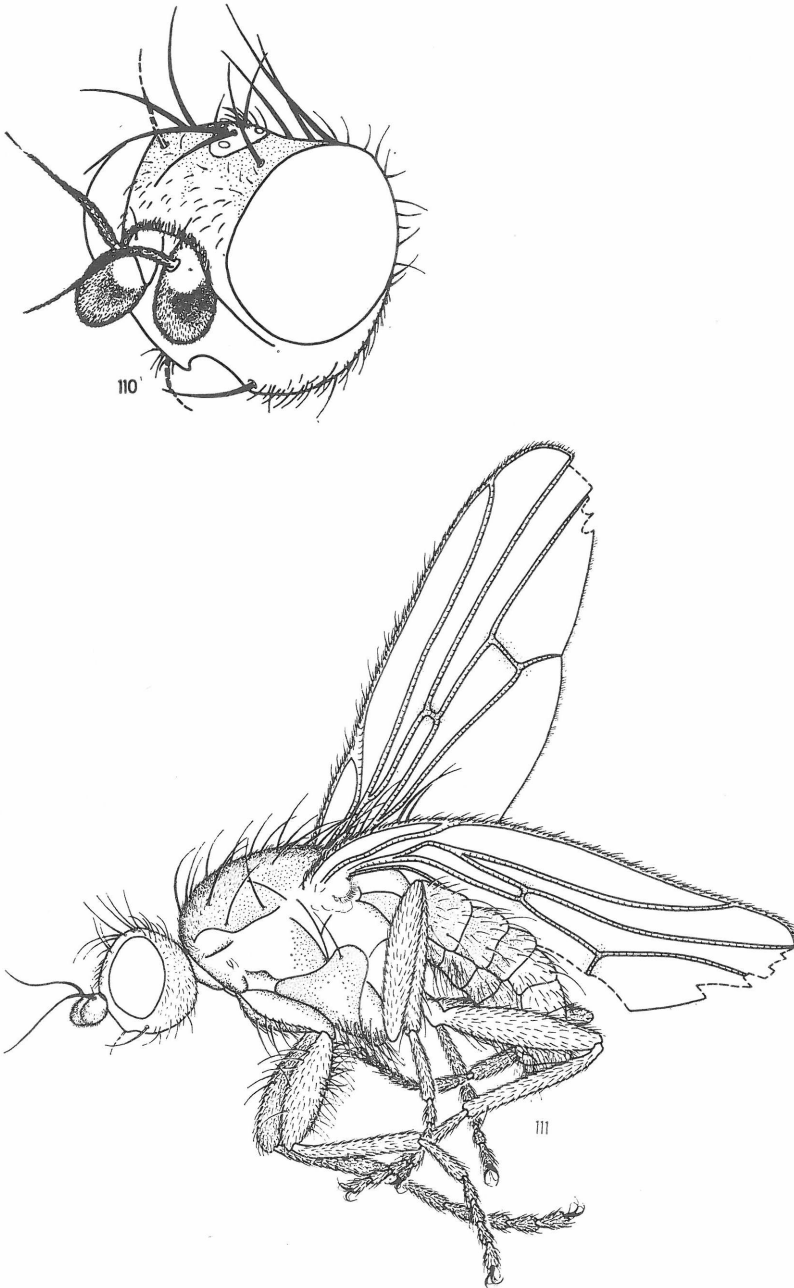


Fig. 110 – 111. *Helomyza humilis* MEIGEN var. *montserratensis* STROBL (Heleomyzidae)  
[Mem. Real Soc. españ. Hist. nat. (Madrid) 3 (1905), 352; 1905/1906]

Fig. 110. Kopf von links und halb von vorn (22 ×). (Gezeichnet nach Ex.-Nr. 608: Syntypus.)

Fig. 111. Linksseitige Gesamtansicht (8 ×). (Gezeichnet nach Ex.-Nr. 608: Syntypus.)

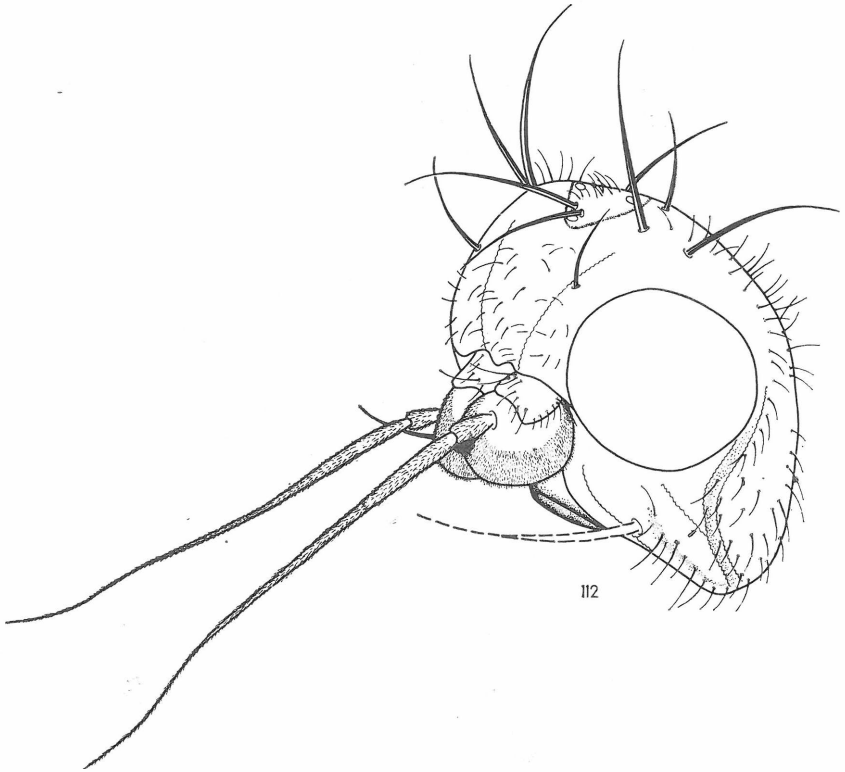


Fig. 112. „*Eccoptomera umbripennis* STÖBL“ (Heleomyzidae) [STÖBL in litt.]  
Kopf von links, von halb vorn und halbseitlich (31 ×). (Gezeichnet nach Ex.-Nr. 742.)



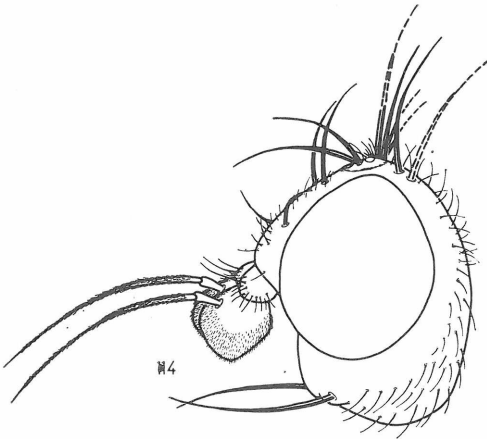
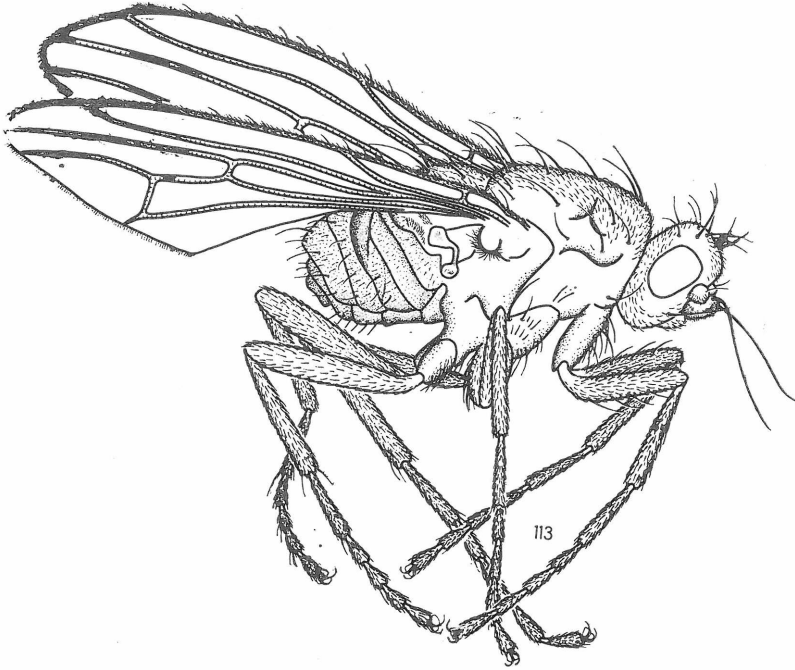


Fig. 113., *Ectopectera umbripennis* STROBL“ (Heleomyzidae) [STROBL in litt.]  
Rechtsseitige Gesamtansicht (8 ×). (Gezeichnet nach Ex.-Nr. 742.)

Fig. 114. *Anypotacta setulosa* CZERNY (Heleomyzidae)  
[Abh. zool.-bot. Ges. Wien 15, 143; 1924]

Linke Lateralansicht des Kopfes (22 ×). (Gezeichnet nach Ex.-Nr. 814: Syntypus.)



Fig. 115 – 116. *Heteromyza atricornis* MEIGEN var. *nigriventris* STROBL (Heleomyzidae)  
[Mitt. naturw. Ver. Steierm. (Graz) 46 (1909), 185; 1910]

Fig. 115. Kopf von links, halbvorn und oben (22 ×). (Gezeichnet nach Ex.-Nr. 898: Holotypus.)

Fig. 116. Linksseitige Gesamtansicht (8 ×). (Gezeichnet nach Ex.-Nr. 898: Holotypus.)

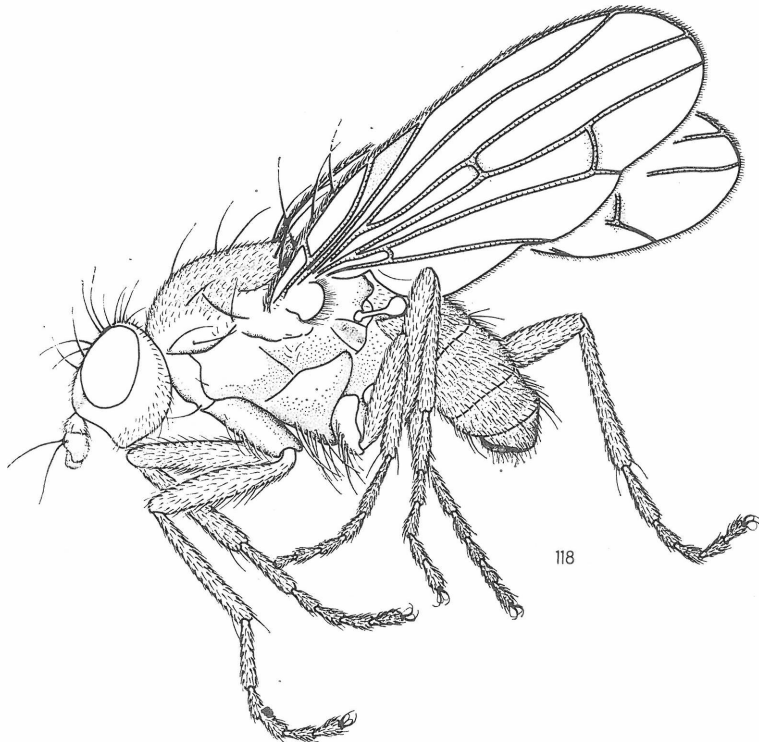
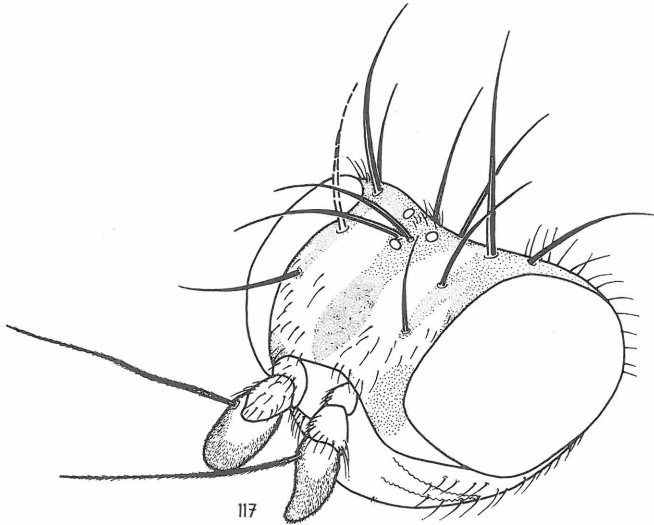


Fig. 117–118. *Sciomyza cinerella* FALLÉN var. *meridionalis* STROBL (Sciomyzidae)  
[Glasn. Zem. Muz. Bosn. Herceg. (Sarajevo) 10, 564; 1898]

Fig. 117. Kopf von links, halbvorn und oben (22 ×). (Gezeichnet nach Ex.-Nr. 1141.)

Fig. 118. Linksseitige Gesamtansicht (8 ×). (Gezeichnet nach Ex.-Nr. 1141.)

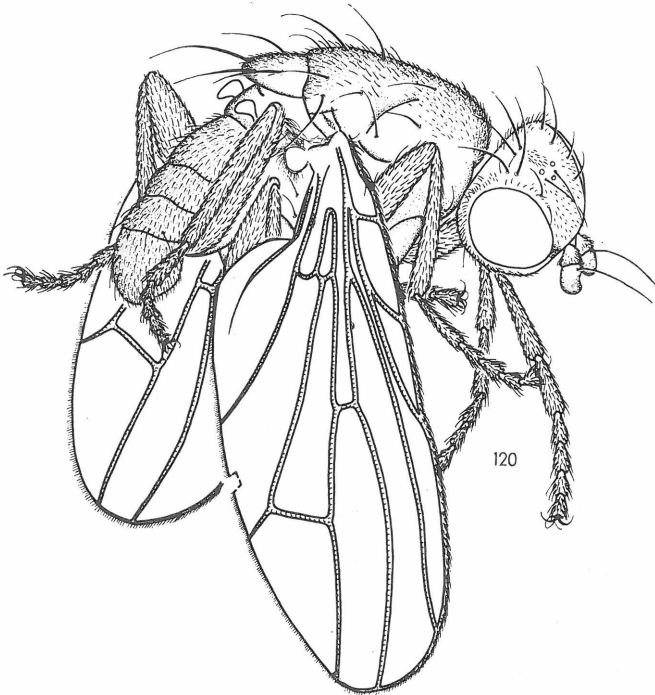
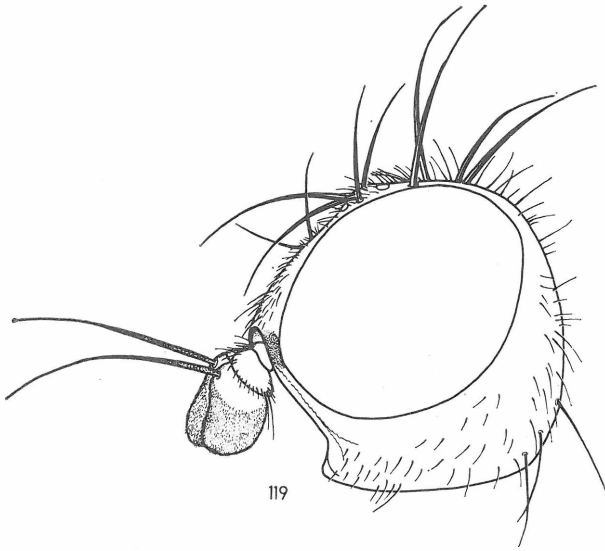


Fig. 119–120. *Ditaenia stroblii* CZERNY et STROBL (Sciomyzidae)  
[Verh. zool.-bot. Ges. Wien 59, 255; 1909]

Fig. 119. Linke Lateralansicht des Kopfes (22 ×). (Gezeichnet nach Ex.-Nr. 1258; Holotypus.)

Fig. 120. Rechtsseitige Gesamtansicht (Kopf halb von oben) 8 ×. (Gezeichnet nach Ex.-Nr. 1258; Holotypus.)

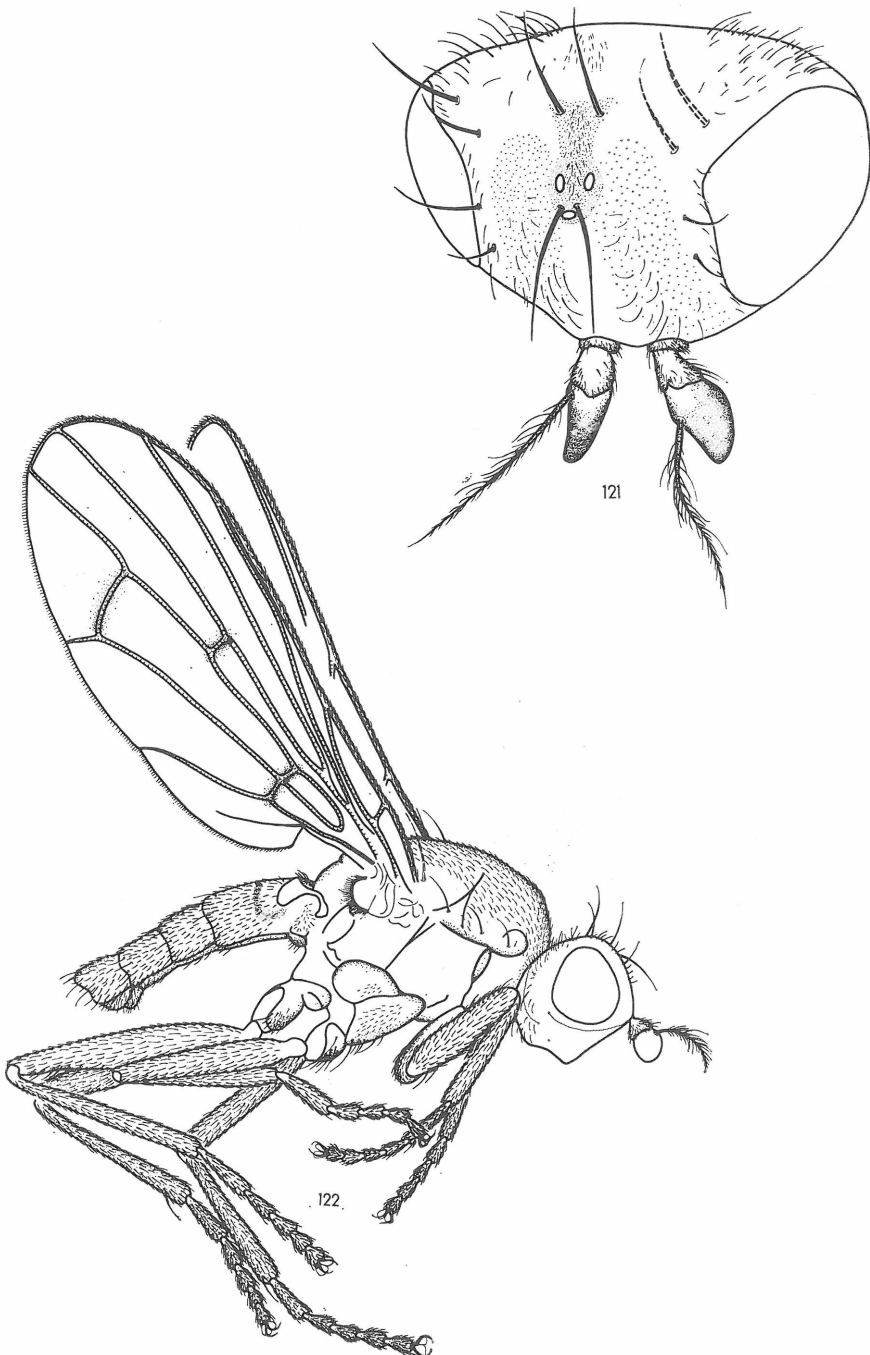


Fig. 121–122. *Renocera strobli* HENDEL (Sciomyzidae)  
[Verh. zool.-bot. Ges. Wien 50, 333; 1900]

Fig. 121. Kopf von oben (24 ×). (Gezeichnet nach Ex.-Nr. 1439: Syntypus.)

Fig. 122. Rechtsseitige Gesamtansicht (8 ×). (Gezeichnet nach Ex.-Nr. 1439: Syntypus.)

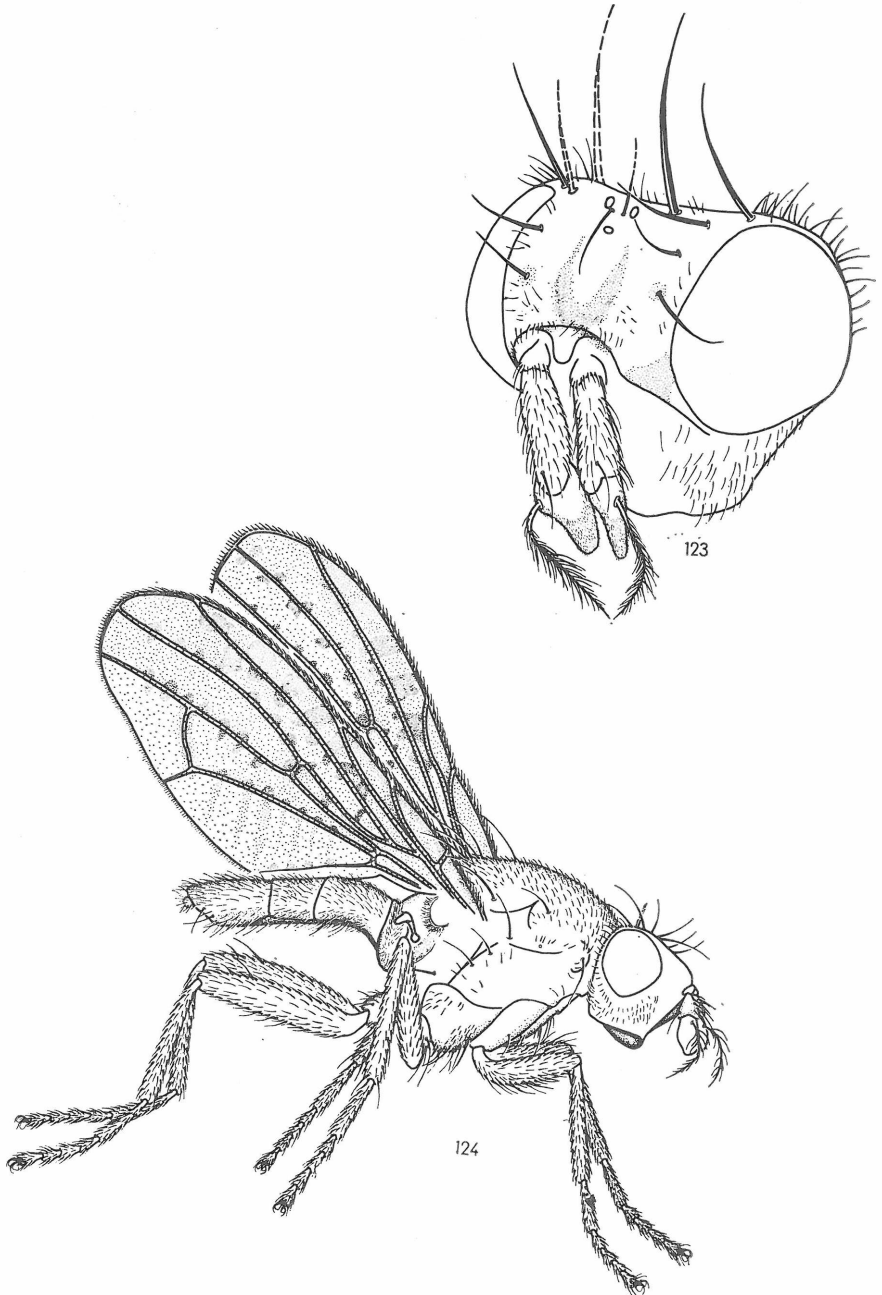


Fig. 123—124. *Pherbina*, „*jumipennis* CZERNY et STROBL“ (Sciomyzidae)  
[Verh. zool.-bot. Ges. Wien 59, 256; 1909: „*Pherbina coryleti* SCOP., HENDEL“]

Fig. 123. Kopf von links, halb von oben und unten (14 ×). (Gezeichnet nach Ex.-Nr. 1543: ♀ Algeciras.)

Fig. 124. Rechtsseitige Gesamtansicht (5,5 ×). (Gezeichnet nach Ex.-Nr. 1543: ♀ Algeciras.)

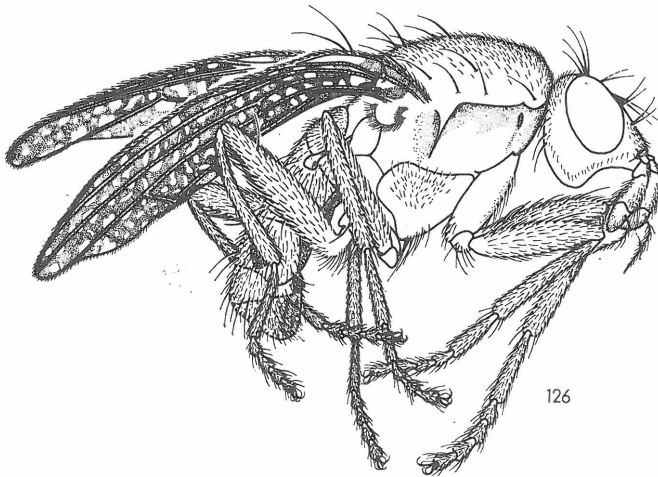
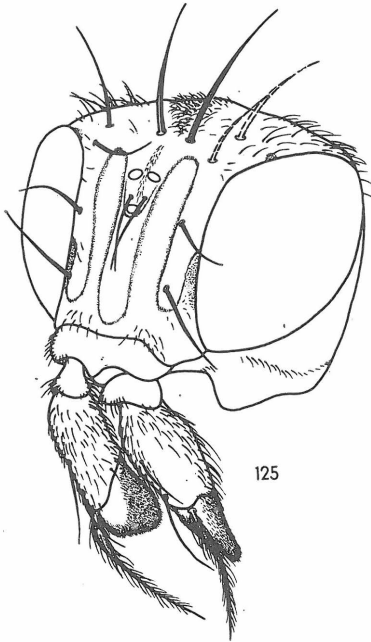


Fig. 125 – 126. *Limnia maculatissima* STROBL (Sciomyzidae)  
[Mem. Real Soc. españ. Hist. nat. (Madrid) 3 (1905), 353; 1905/1906]

Fig. 125. Kopf von links, halb vorn und oben (14 ×). (Gezeichnet nach Ex.-Nr. 1674.)

Fig. 126. Rechtsseitige Gesamtansicht (5,5 ×). (Gezeichnet nach Ex.-Nr. 1674.)

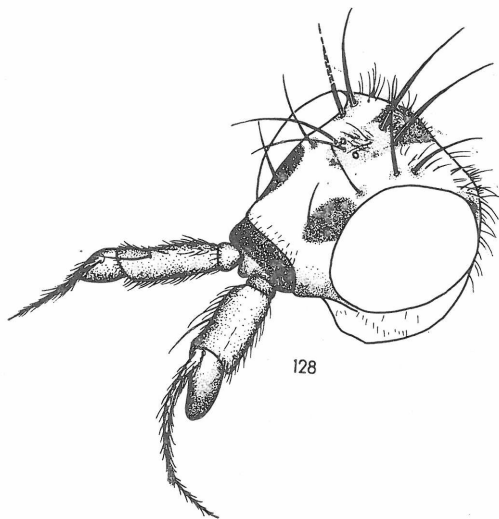
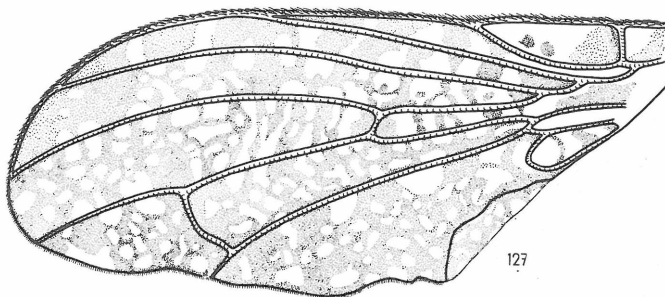


Fig. 127. *Limnia maculatissima* STROBL (Sciomyzidae)  
[Mem. Real Soc. españ. Hist. nat. (Madrid) 3 (1905), 353; 1905/1906]  
Linker Flügel in Aufsicht (7,5 ×). (Gezeichnet nach Ex.-Nr. 1674.)

Fig. 128. *Limnia stichospila* CZERNY et STROBL (Sciomyzidae)  
[Verh. zool.-bot. Ges. Wien 59, 257; 1909]  
Kopf von links, halb vorn und oben (14 ×). (Gezeichnet nach Ex.-Nr. 1677: Synty[us].)



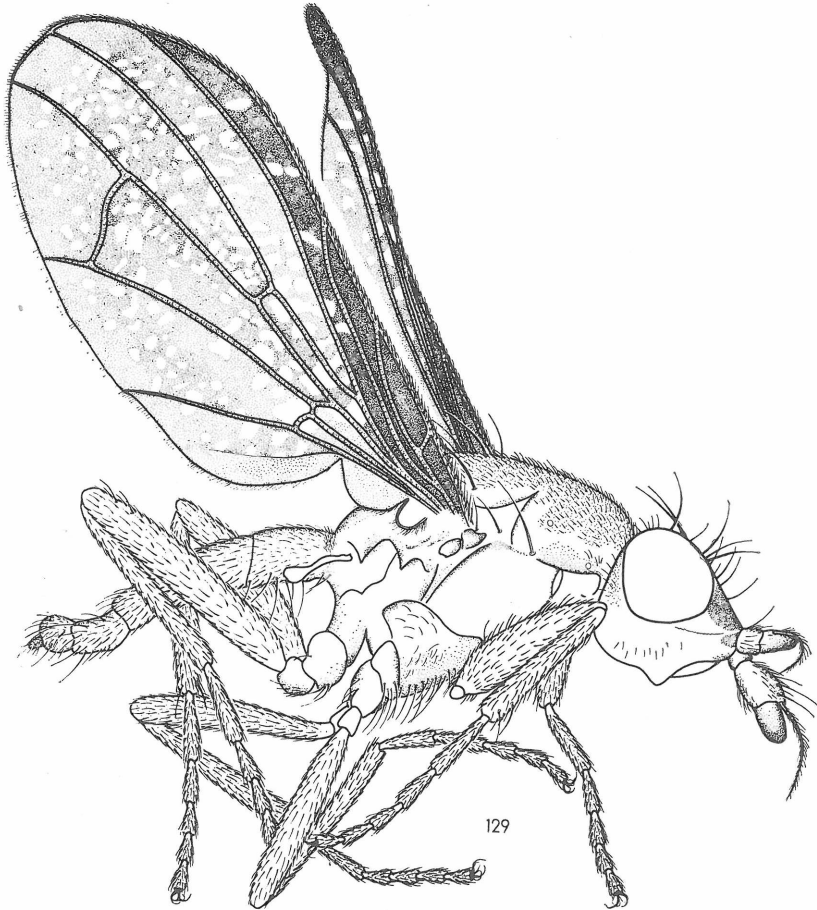


Fig. 129. *Limnia stichospila* CZERNY et STROBL (Sciomyzidae)  
[Verh. zool.-bot. Ges. Wien 59, 257; 1909]

Rechtsseitige Gesamtansicht (8 ×). (Gezeichnet nach Ex.-Nr. 1677: Syntypus.)

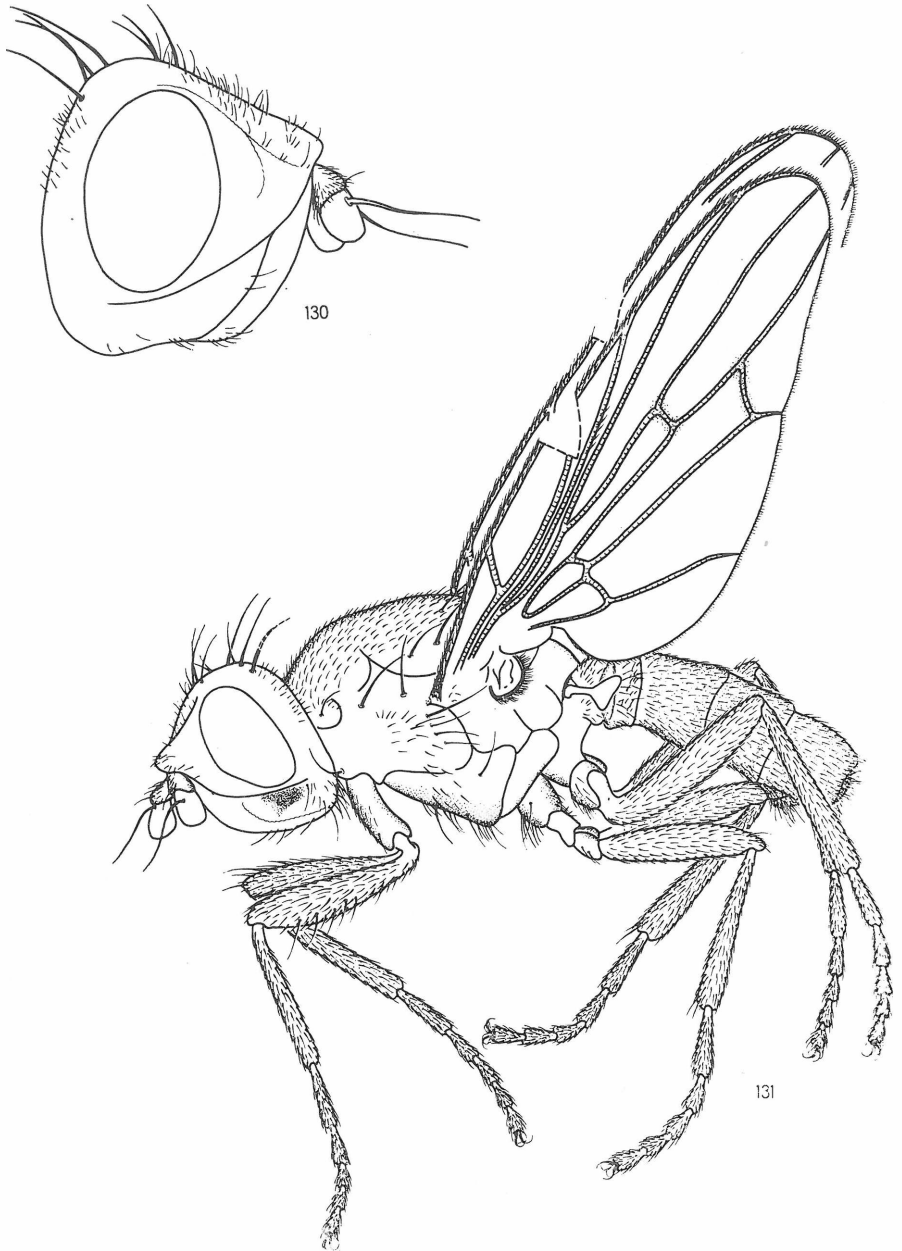


Fig. 130–131. *Tetanops corsicana* BECKER var. STROBL<sup>4</sup> (Otitidae)  
[*Tetanops corsicana* BECKER: Wien. ent. Ztg. 28, 98; 1909]

Fig. 130. Rechte Lateralansicht des Kopfes (15 ×). (Gezeichnet nach Ex.-Nr. 1803.)

Fig. 131. Linksseitige Gesamtansicht (Borsten auf Flügel-Längsader von Oberseite), 8 ×. (Gezeichnet nach Ex.-Nr. 1803.)

<sup>4</sup> Nachdem BECKER die Art erst 1909 deskribiert hat, blieb STROBL'S Variation offenbar unbeschrieben; denn es erschien von ihm nach diesem Zeitpunkt bis zu seinem Siechtum keine Publikation mehr mit einer solchen.

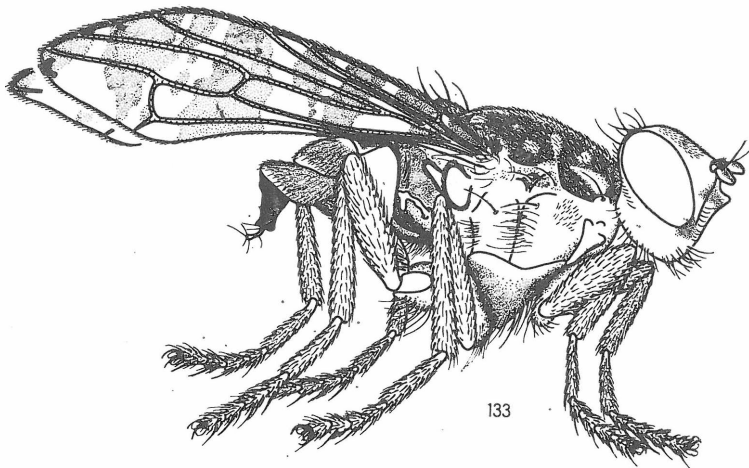
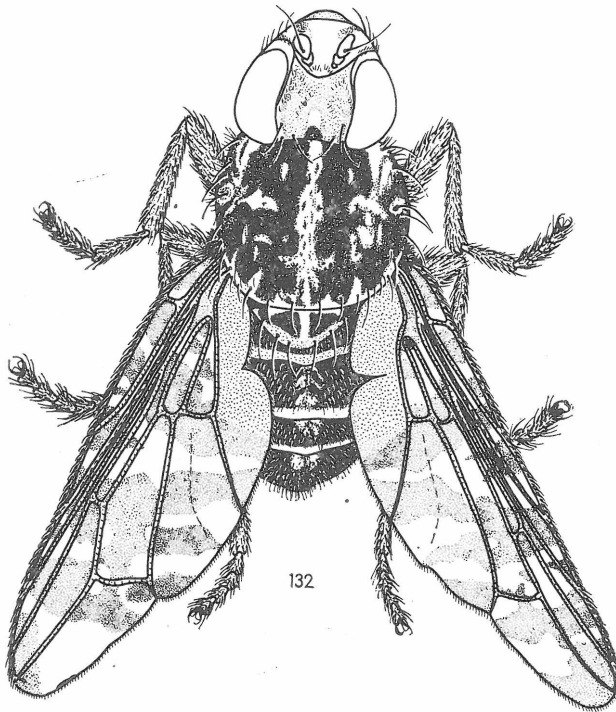


Fig. 132–133. *Platystoma flavocingulata* STROBL (Platystomatidae)  
[STROBL in litt.]

Fig. 132. Gesamtansicht von oben (5,5 ×). (Gezeichnet nach Ex.-Nr. 2068.)

Fig. 133. Rechtsseitige Gesamtansicht (5,5 ×). (Gezeichnet nach Ex.-Nr. 2068.)

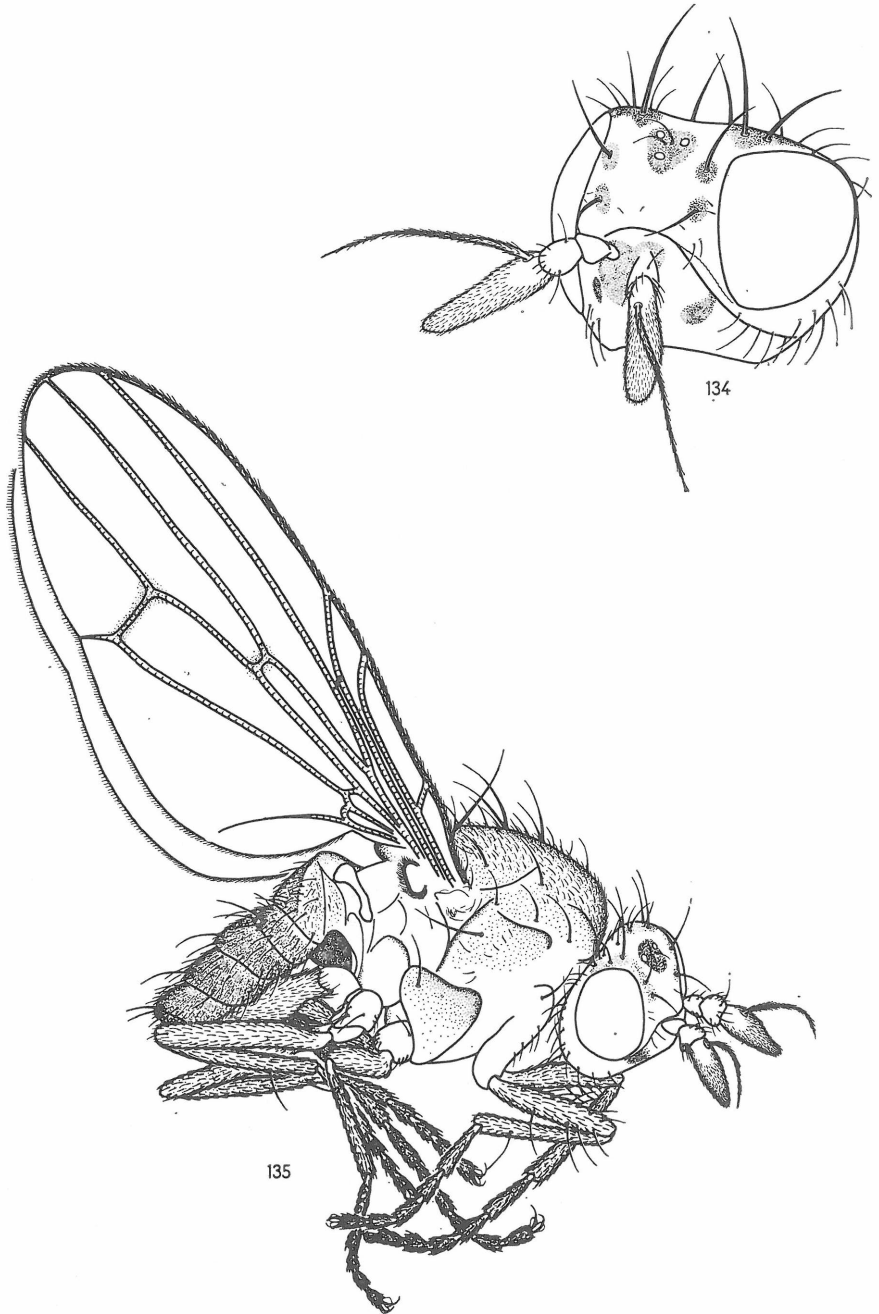


Fig. 134–135. *Pachycerina tripunctata* STROBL (Lauxaniidae)  
[Progr. Obergymn. Seitenstetten 14, 29; 1880]

Fig. 134. Kopf von links, halb vorn und oben (24 ×). (Gezeichnet nach Ex.-Nr. 2252.)

Fig. 135. Rechtsseitige Gesamtansicht (14 ×). (Gezeichnet nach Ex.-Nr. 2252.)

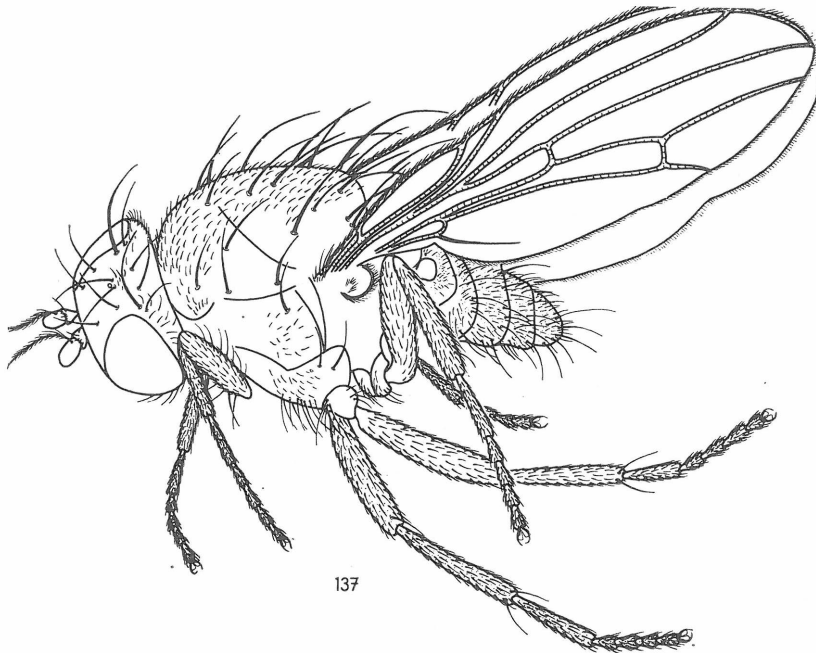
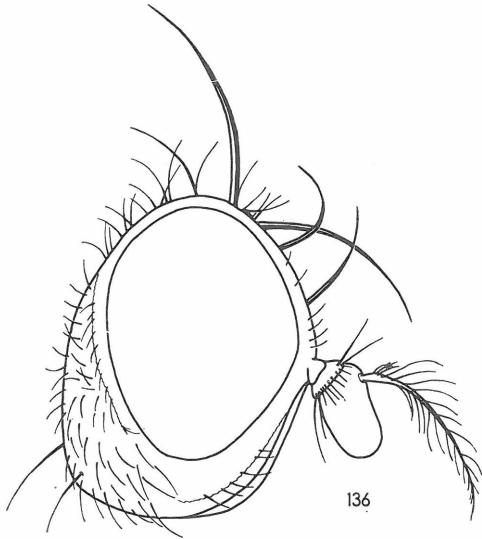


Fig. 136–137. *Sapromyza andalusiaca* STROBL (Lauxaniidae)  
[Wien. ent. Ztg. 18, 226; 1899]

Fig. 136. Rechter Lateralaspekt des Kopfes (22 ×). (Gezeichnet nach dem Syntypus aus Jativa „7/4“.)

Fig. 137. Linke Gesamtansicht von halboben, halbseitlich (8 ×). (Gezeichnet nach dem Syntypus aus Jativa „7/4“.)

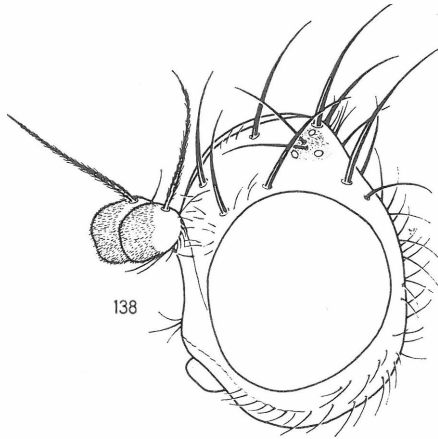


Fig. 138–139. *Sapromyza univittata* STROBL (Lauxaniidae)

[Mem. Real Soc. españ. Hist. nat. (Madrid) 3 (1905), 356; 1905/1906]

Fig. 138. Linker Lateralaspekt des Kopfes (24 ×). (Gezeichnet nach dem Holotypus aus Algeciras.)

Fig. 139. Linksseitige Gesamtansicht (8 ×). (Gezeichnet nach dem Holotypus aus Algeciras.)

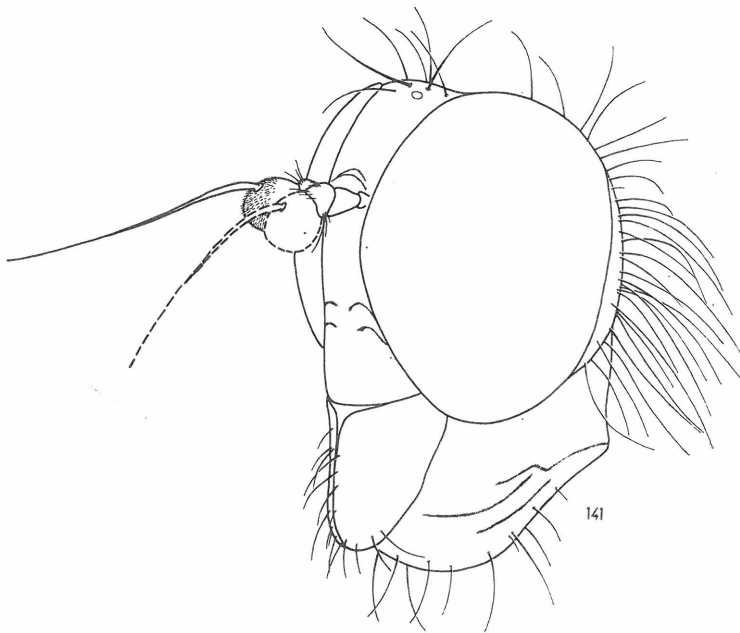
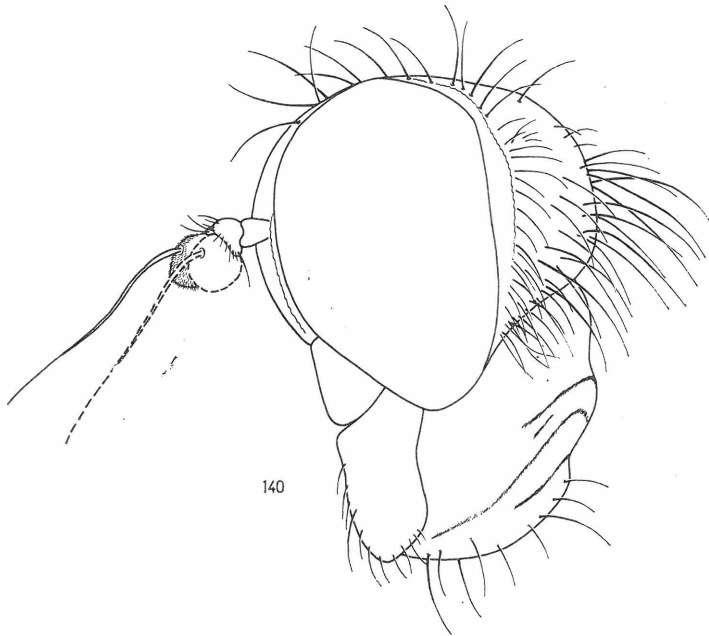


Fig. 140–141., *Argyropselaphus maximus* STROBL<sup>4</sup> in litt. = *Sphyrotarsus hygrophilus* BECKER (Dolichopodidae)  
[*Sphyrotarsus hygrophilus* BECKER: Wien. ent. Ztg. 10, 286; 1891]

Fig. 140. Linke Seitenansicht des Kopfes halb von hinten (20 ×). (Gezeichnet nach Ex.-Nr. III/52/705 [Typen-Kollektion].)

Fig. 141. Kopf von halb vorn und halbseitlich (20 ×). (Gezeichnet nach Ex.-Nr. III/52/705 [Typen-Kollektion].)



Fig. 142. „*Argyropselaphus maximus* STROBL“ in litt. = *Sphyrotarsus hygrophilus* BECKER (Dolichopodidae)  
[*Sphyrotarsus hygrophilus* BECKER: Wien. ent. Ztg. 10, 286; 1891]

Linksseitige Gesamtansicht (Kopf von oben), 8 ×. (Gezeichnet nach Ex.-Nr. III/52/705 [Typen-Kollektion].)



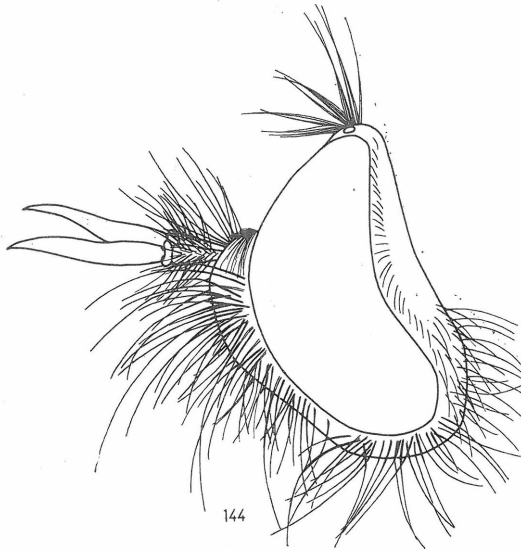
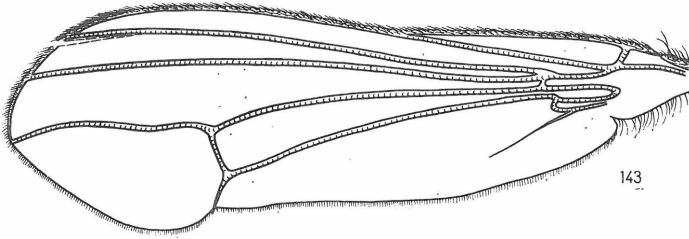


Fig. 143. „*Argyropselaphus maximus* STROBL“ in litt. = *Sphyrotarsus hygrophilus* BECKER (Dolichopodidae)  
[*Sphyrotarsus hygrophilus* BECKER: Wien. ent. Ztg. 10, 286; 1891]

Linker Flügel in Aufsicht (7,5 ×). (Gezeichnet nach Ex.-Nr. III/52/705 [Typen-Kollektion].)

Fig. 144. *Bombylius nigripes* STROBL (Bombyliidae)

[Mitt. naturw. Ver. Steiern. (Graz) 34 (1897), 197; 1898]

Linke Seitenansicht des Kopfes halb von hinten (18 ×). (Gezeichnet nach Ex.-Nr. III/56/792 Typen-Kollektion): Holotypus.)

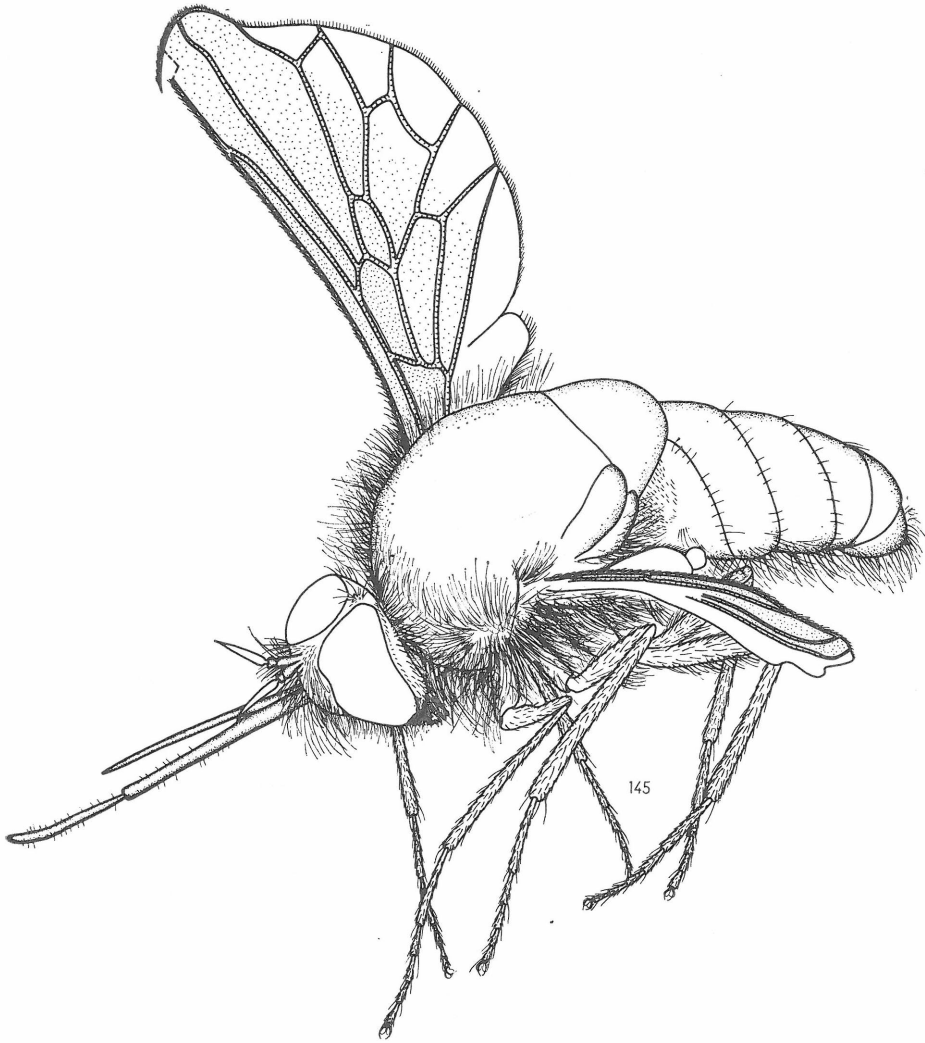


Fig. 145. *Bombylius nigripes* STROBL (Bombyliidae)

[Mitt. naturw. Ver. Steierm. (Graz) 34 (1897), 197; 1898]

Gesamtansicht von links und oben (12 ×). (Gezeichnet nach Ex.-Nr. III/56/792 [Typen-Kollektion]: Holotypus.)

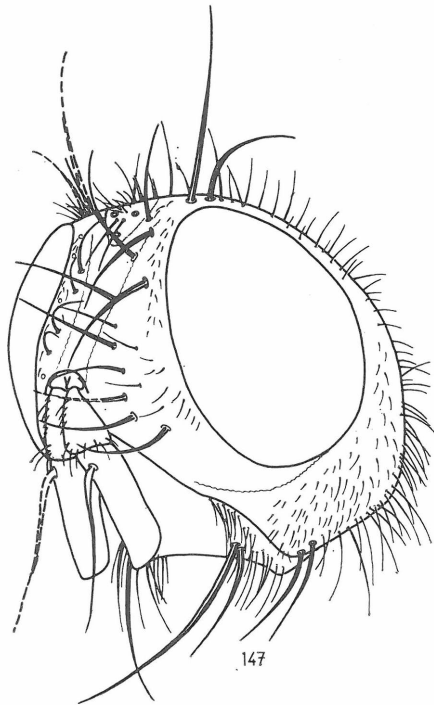
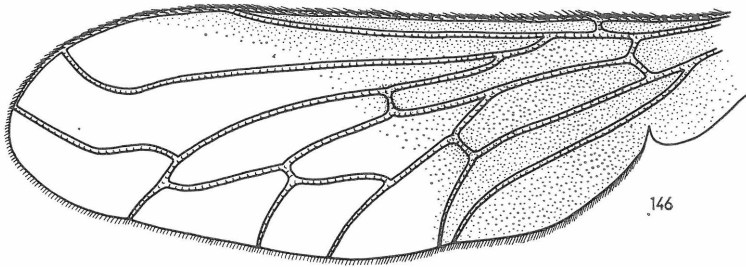


Fig. 146. *Bombylius nigripes* STROBL (Bombyliidae)  
[Mitt. naturw. Ver. Steierm. (Graz) 34 (1897), 197; 1898]

Linker Flügel in Aufsicht (7,5 ×). (Gezeichnet nach Ex.-Nr. III/56/792 [Typen-Kollektion]: Holotypus.)

Fig. 147. *Macquartia jugicola* STROBL<sup>4</sup> in litt. = *Meigenia egens* (EGGER) (Tachinidae)  
[egens EGGER: Verh. zool.-bot. Ges. Wien 11, 213; 1861: *Masicera*]

Kopf von links, halbvorn, halbseitlich und oben (14 ×). (Gezeichnet nach Ex.-Nr. V/93/1731 [Typen-Kollektion].)

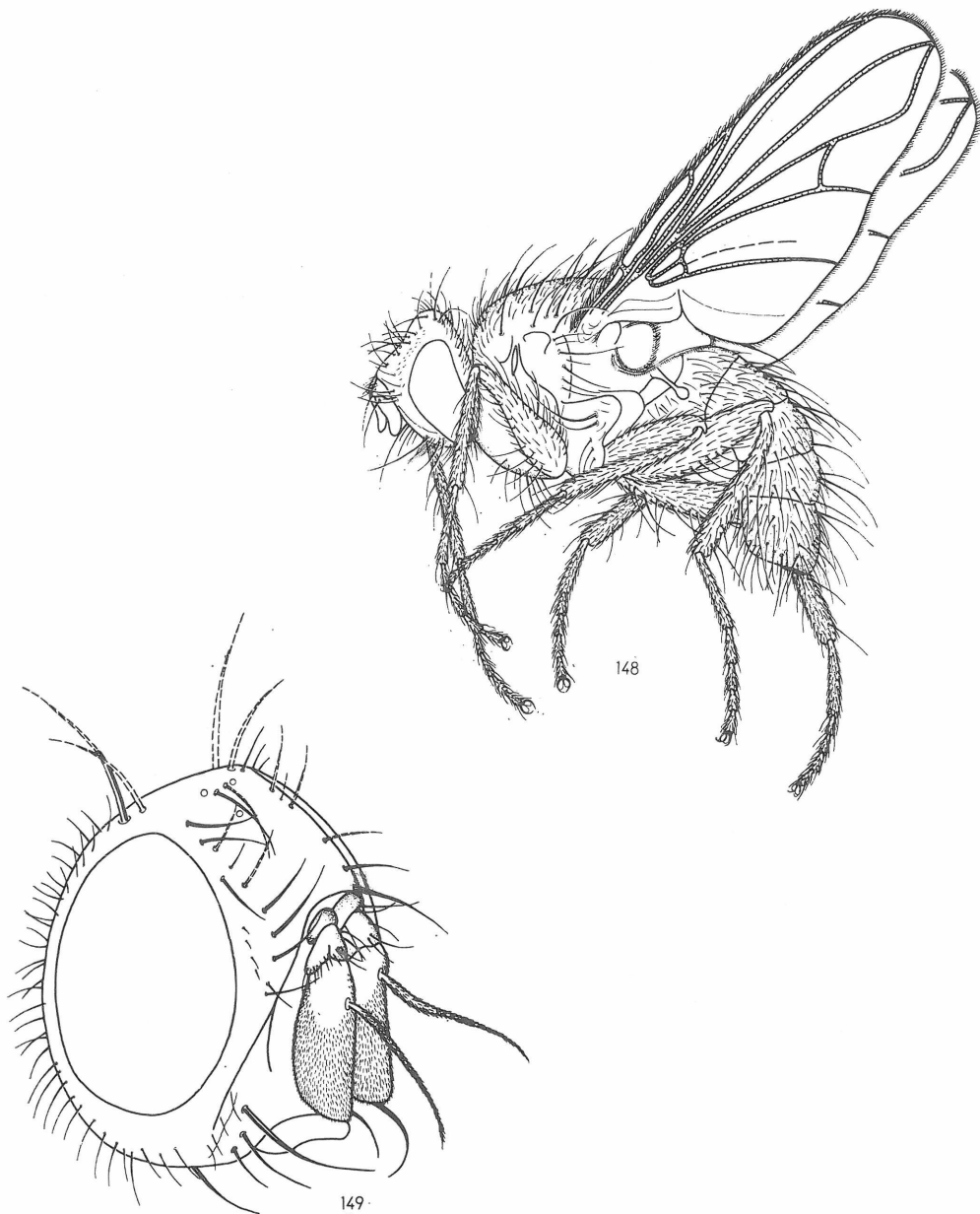


Fig. 148. „*Macquartia jugicola* STROBL“ in litt. = *Meigenia egens* (EGGER) (Tachinidae)  
[egens EGGER: Verh. zool.-bot. Ges. Wien 11, 213; 1861: *Masicera*]

Linke Gesamtansicht (4,5 ×). (Gezeichnet nach Ex.-Nr. V/93/1731 [Typen-Kollektion].)

Fig. 149. *Gymnopaeria siphonoides* STROBL (Tachinidae)

[Mitt. naturw. Ver. Steierm. (Graz) 34 (1897), 235; 1898]

Kopf rechtsseitig, halb von vorn und oben (22 ×). (Gezeichnet nach Ex.-Nr. V/97/1835 [Typen-Kollektion: Holotypus].)

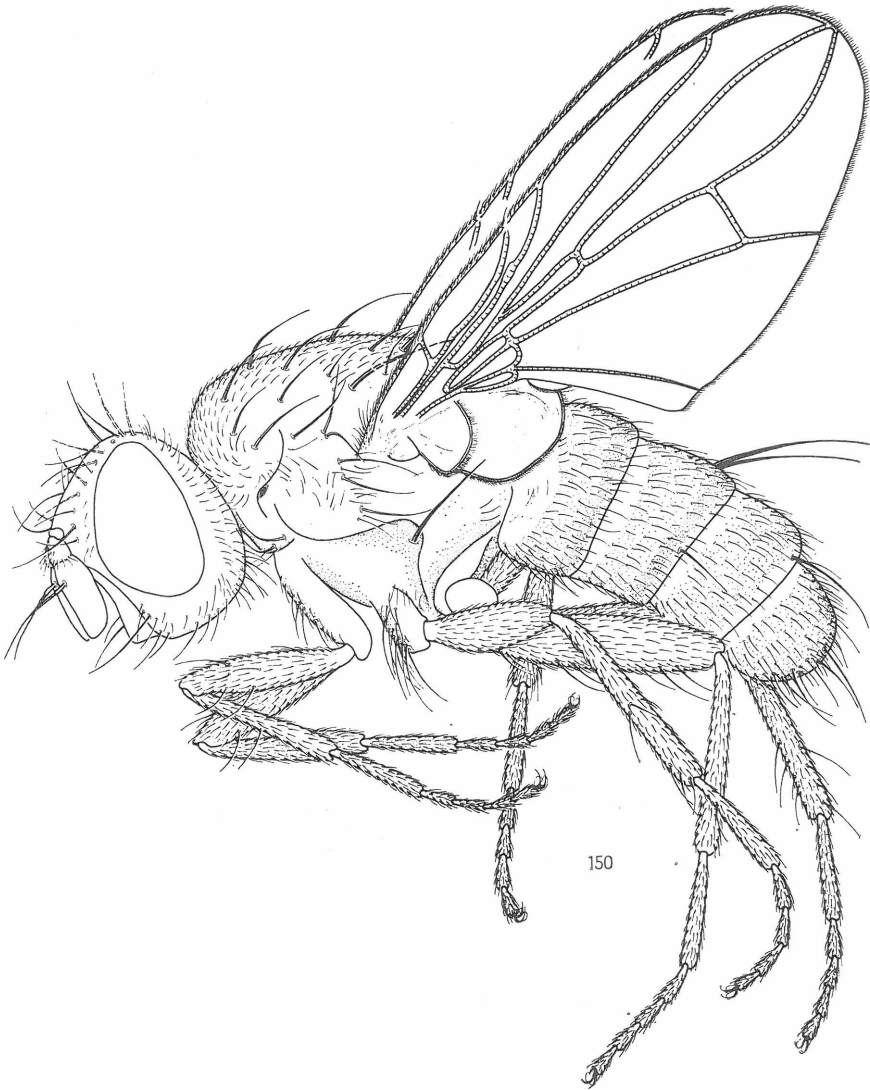


Fig. 150. *Gymnopareia siphonoides* STROBL (Tachinidae)

[Mitt. naturw. Ver. Steierm. (Graz) 34 (1897), 235; 1898]

Linksseitige Gesamtansicht (14 ×). (Gezeichnet nach Ex.-Nr. V/97/1835 [Typen-Kollektion]: Holotypus.)

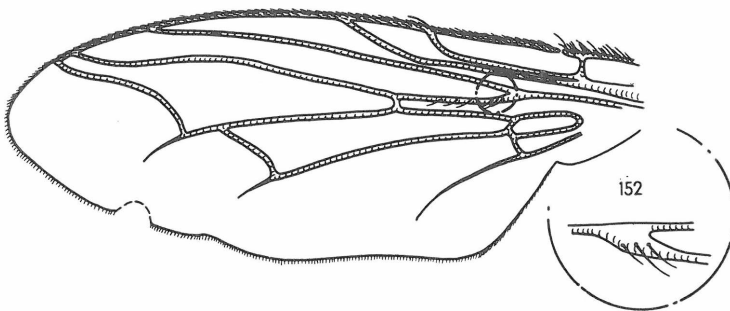
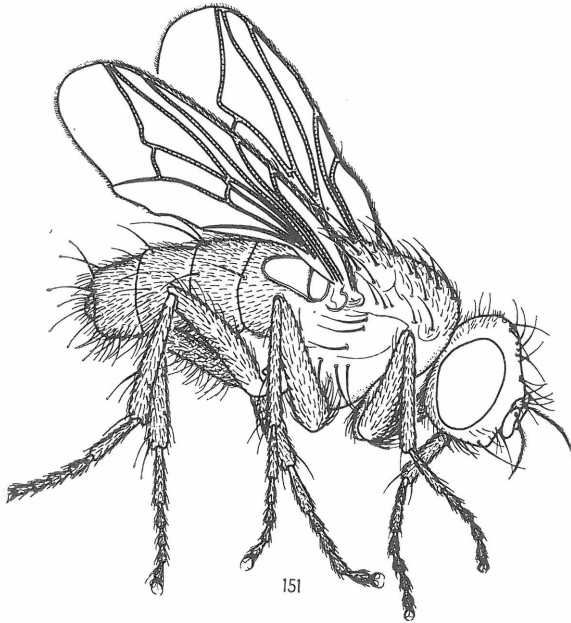


Fig. 151–152. *Sarcophaga erythrophthalmia* STROBL (Sarcophagidae)  
[Progr. Obergymn. Seitenstetten 14, 20; 1880]

Fig. 151. Rechtsseitige Gesamtansicht (4,5 ×). (Gezeichnet nach Ex.-Nr. V/103/1981 [Typen-Kollektion]: Holotypus.)

Fig. 152. Linker Flügel in Aufsicht, 8 × (Ader-Detail von unten, 22 ×). (Gezeichnet nach Ex.-Nr. V/103/1981 [Typen-Kollektion]: Holotypus.)

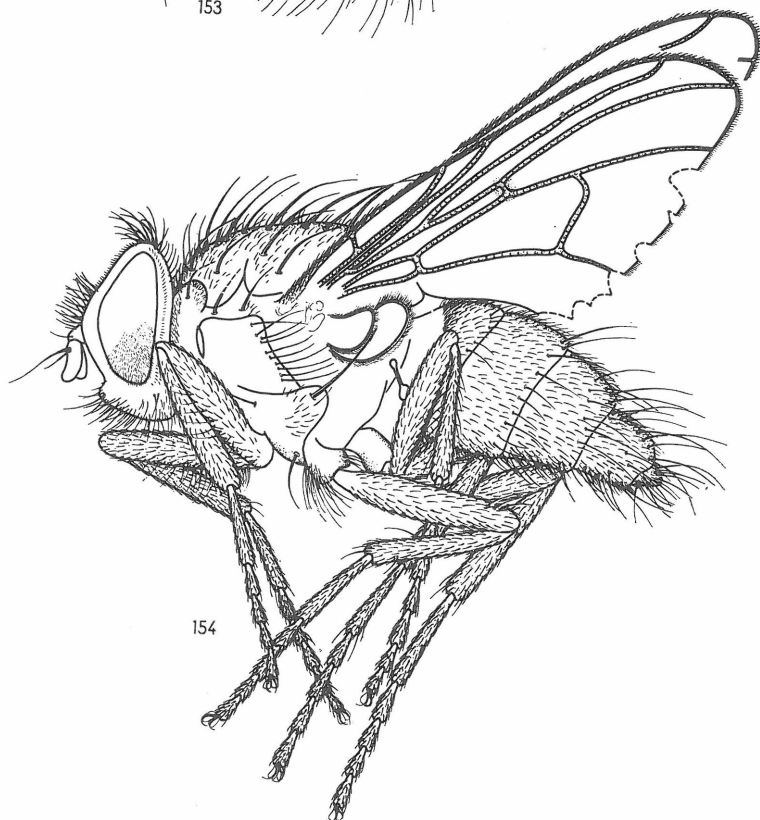
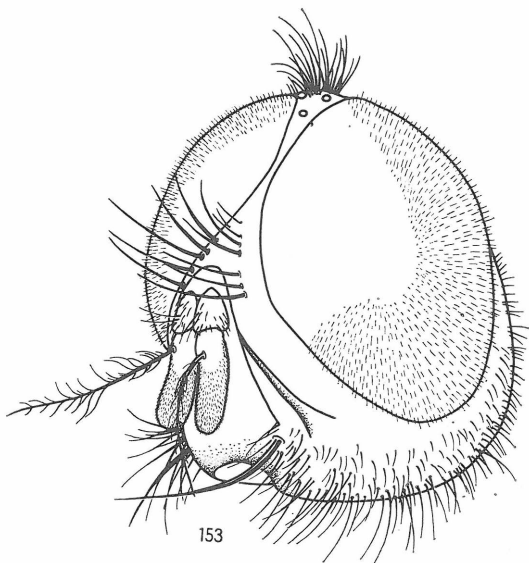


Fig. 153 – 154. *Aricia multisetosa* STROBL = *Helina annosa* (ZETTERSTEDT, 1838) (Muscidae)  
*Aricia multisetosa* STROBL: Mitt. naturw. Ver. Steierm. (Graz) 34 (1897), 238; 1898]

Fig. 153. Kopf linksseitig, von halbhorn (11 ×). (Gezeichnet nach Ex.-Nr. V/107/2078 [Typen-Kollektion]: Holotypus.)

Fig. 154. Linksseitige Gesamtansicht (4,5 ×). (Gezeichnet nach Ex.-Nr. V/107/2078 [Typen-Kollektion]: Holotypus.)

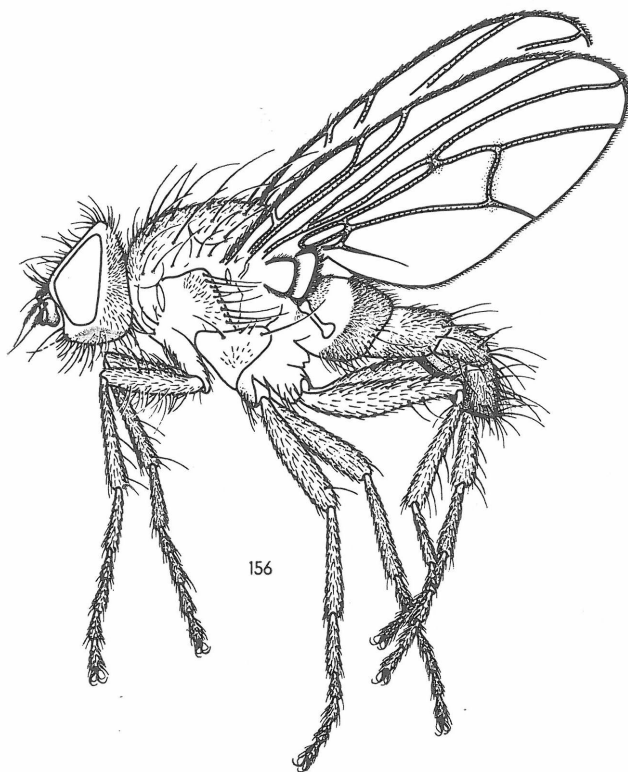
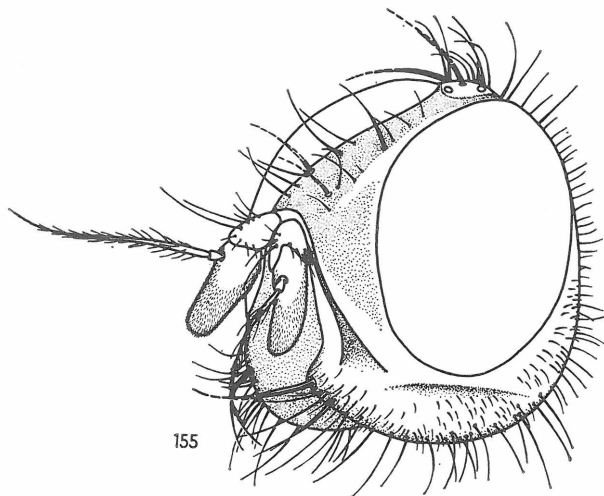


Fig. 155–156. *Phaonia austriaca* (CZERNY) (Muscidae)  
[Wien. ent. Ztg. 19, 272; 1900: *Aricia*]

Fig. 155. Kopf linksseitig, von halbhorn (15×). (Gezeichnet nach Ex.-Nr. V/107/2085 [Typen-Kollektion]: Syntypus.)

Fig. 156. Linksseitige Gesamtansicht (5,5×). (Gezeichnet nach Ex.-Nr. V/107/2085 [Typen-Kollektion]: Syntypus.)



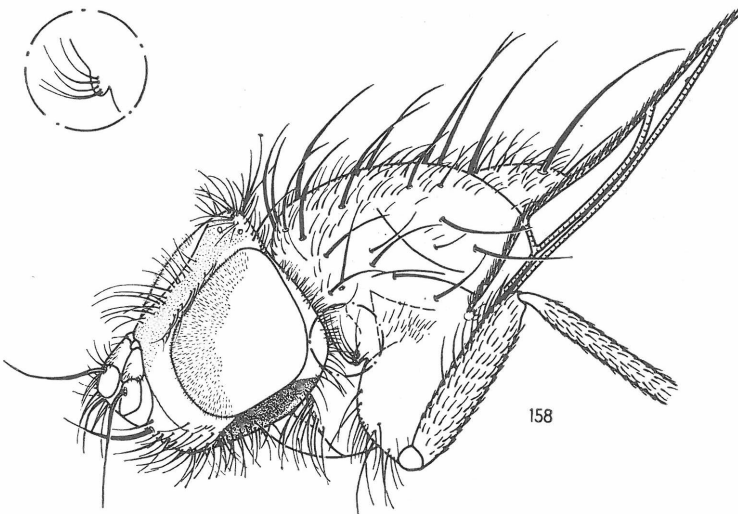
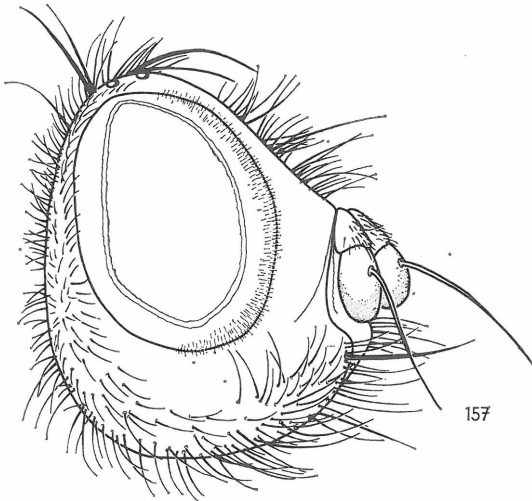


Fig. 157–158. *Lasiops kowarzii* STROBL = *Alliopsis glacialis* (ZETTERSTEDT, 1845) (Anthomyiidae)  
*Lasiops* [kowarzii] STROBL: Verh. zool.-bot. Ges. Wien 43, 233; 1893]

Fig. 157. Rechter Lateralaspekt des Kopfes (15 ×). (Gezeichnet nach Ex.-Nr. V/112/2229 [Typen-Kollektion].)

Fig. 158. Linker Lateralaspekt von halbohen von Kopf und Thorax (Detailzeichnung: Proepisternum im Lateralaspekt), 8 x. (Gezeichnet nach Ex.-Nr. V/112/2229 [Typen-Kollektion].)

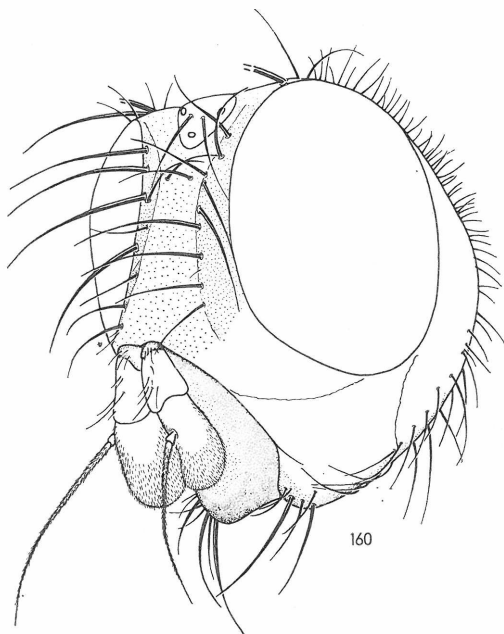
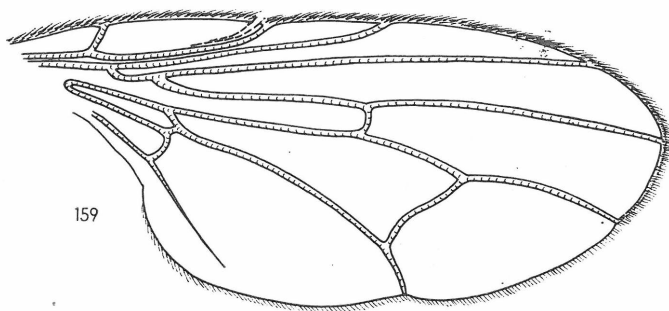


Fig. 159. *Lasiops kowarzii* STROBL = *Alliopsis glacialis* (ZETTERSTEDT, 1845) (Anthomyiidae)  
*Lasiops* [kowarzii STROBL: Verh. zool.-bot. Ges. Wien 43, 233; 1893]  
Linker Flügel von unten (8 ×). (Gezeichnet nach Ex.-Nr. V/112/2229 [Typen-Kollektion].)

Fig. 160. *Paraprosalpia atronitens* (STROBL) (Anthomyiidae)  
[Verh. zool.-bot. Ges. Wien 43, 254; 1893: *Chortophila*]  
Kopf von links, halb vorn und oben (26 ×). (Gezeichnet nach Ex.-Nr. VI/117/2362 [Typen-Kollektion]; Syn-  
typus.)

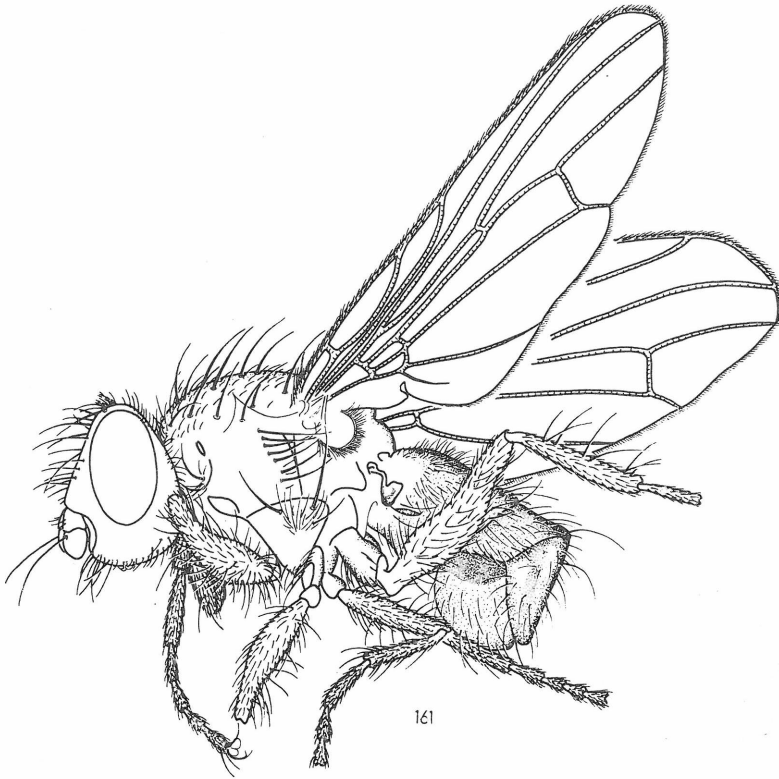


Fig. 161. *Paraprosalpia atronitens* (STROBL) (Anthomyiidae)  
[Verh. zool.-bot. Ges. Wien 43, 254; 1893: *Chortophila*]  
Linksseitige Gesamtansicht (8 ×). (Gezeichnet nach Ex.-Nr. VI/117/2362 [Typen-Kollektion]: Syntypus.)

Fig. 162. *Paregle coerulescens* (STROBL) (Anthomyiidae)  
[Verh. zool.-bot. Ges. Wien 43, 258; 1893: *Phorbia*]  
Linker Lateralaspekt des Kopfes (26 ×). (Gezeichnet nach Ex.-Nr. VI/117/2380 [Typen-Kollektion]: Syntypus.)

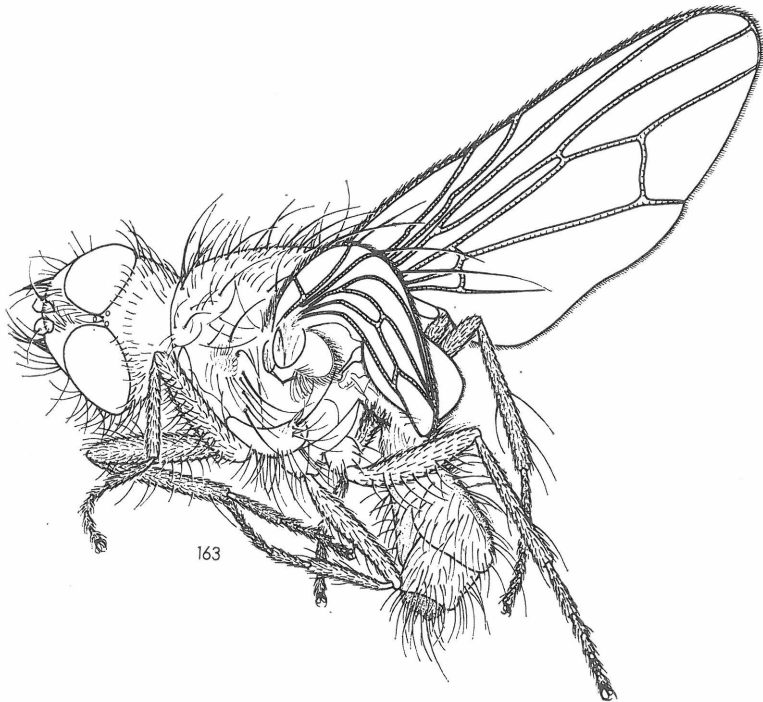


Fig. 163. *Paregle coerulescens* (STROBL) (Anthomyiidae)

[Verh. zool.-bot. Ges. Wien 43, 258; 1893: *Phorbia*]

Linksseitige Gesamtansicht (Kopf von oben und halb von hinten), 9 ×. (Gezeichnet nach Ex.-Nr. VI/117/2380 [Typen-Kollektion]: Syntypus.)



Fig. 164. *Coenosia tuberculiventris* STROBL, 1898 = *Syllegopterula beckeri* POKORNY (Muscidae)  
[*Syllegopterula beckeri* POKORNY: Verh. zool.-bot. Ges. Wien 43, 19; 1893. — *Coenosia tuberculiventris* STROBL:  
Mitt.naturw. Ver. Steierm. (Graz) 34 (1897), 249; 1898. (Beschreibung: Wien. ent. Ztg. 13, 68; 1894)]  
Linker Lateralaspekt von Kopf und Thorax, linker Flügel von unten (14 ×). (Gezeichnet nach Ex.-Nr. VI/  
119/2419 [Typen-Kollektion]: Syntypus.)

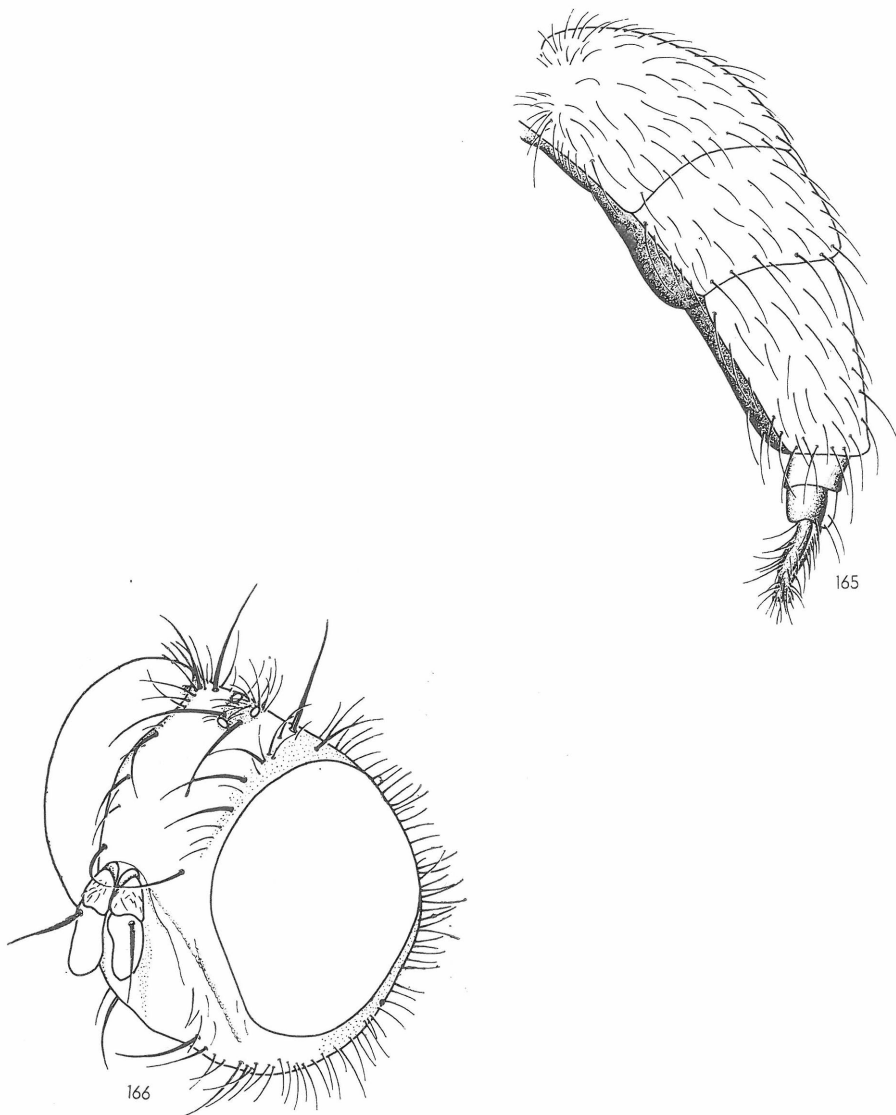


Fig. 165. *Coenosias tuberculiventris* STROBL, 1898 = *Syllegopterula beckeri* POKORNY, 1893 (Muscidae)  
[*Syllegopterula beckeri* POKORNY: Verh. zool.-bot. Ges. Wien 43, 19; 1893. — *Coenosias tuberculiventris* STROBL:  
Mitt. naturw. Ver. Steierm. (Graz) 34 (1897), 249; 1898. (Beschreibung: Wien. ent. Ztg. 13, 68; 1894)]

Abdomen von hinten, halbseitlich und halb von oben (26 ×). (Gezeichnet nach Ex.-Nr. VI/119/2419a [Typen-Kollektion]: Syntypus.)

Fig. 166. *Lispe candicans* KOWARZ var. *obscurior* STROBL (Muscidae)

[Wien. ent. Ztg. 12, 108; 1893: *Lispa*]

Kopf von halbvorn, links und halbofen (16,5 ×). (Gezeichnet nach Ex.-Nr. VI/121/2489 [Typen-Kollektion]: Holotypus.)

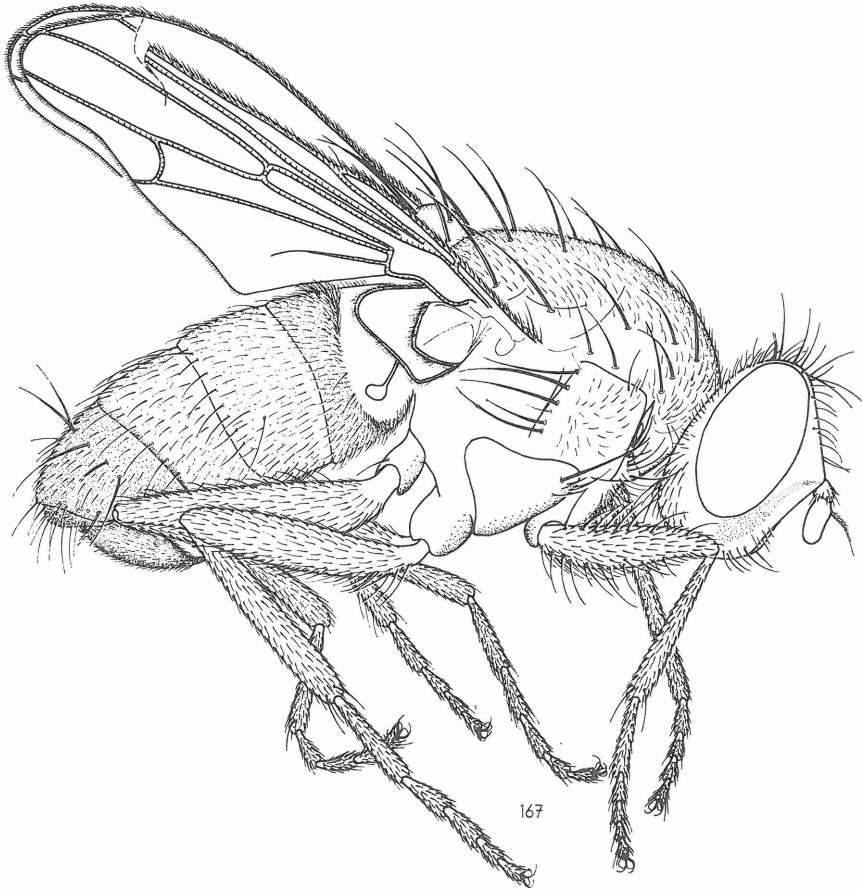


Fig. 167. *Lispe candicans* KOWARZ var. *obscurior* STROBL (Muscidae)

[Wien. ent. Ztg. 12, 108; 1893: *Lispa*]

Rechtsseitige Gesamtansicht (8 ×). (Gezeichnet nach Ex.-Nr. VI/121/2489 [Typen-Kollektion]: Holotypus)

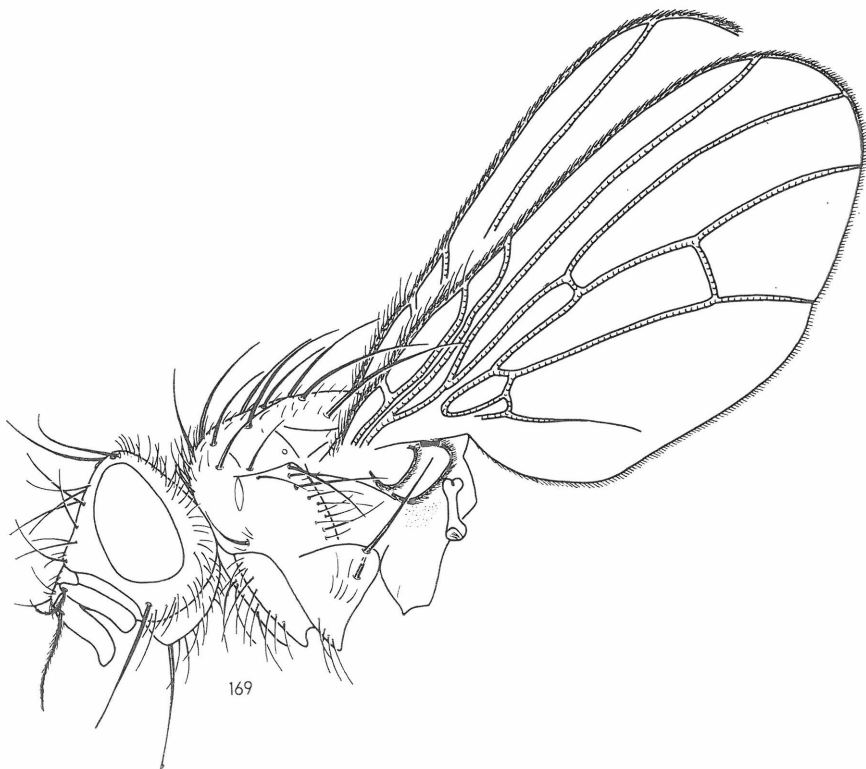


Fig. 168–169. *Phaonia steinii* (STROBL) (Muscidae)

[Mitt. naturw. Ver. Steierm. (Graz) 34 (1897), 252; 1898: *Dialyta*]

Fig. 168. Kopf linksseitig, von halb vorn und halb von oben (16,5 ×). (Gezeichnet nach Ex.-Nr. VI/121/2491 [Typen-Kollektion]: Syntypus.)

Fig. 169. Linker Lateralaspekt von Kopf und Thorax samt Flügeln (8 ×). (Gezeichnet nach Ex.-Nr. VI/121/2491 [Typen-Kollektion]: Syntypus.)



# ZOBODAT - [www.zobodat.at](http://www.zobodat.at)

Zoologisch-Botanische Datenbank/Zoological-Botanical Database

Digitale Literatur/Digital Literature

Zeitschrift/Journal: [Beiträge zur Entomologie = Contributions to Entomology](#)

Jahr/Year: 1982

Band/Volume: [32](#)

Autor(en)/Author(s): Morge Günther

Artikel/Article: [Beiträge zur Kenntnis von Typen-Exemplaren und wenig bekannten Dipteren-Arten - IV. 3-38](#)