

Institut für Pflanzenschutzforschung der Akademie
der Landwirtschaftswissenschaften der DDR
Bereich Eberswalde
Abteilung Taxonomie der Insekten
Eberswalde-Finow (DDR)

Naturhistorisches Museum
der Benediktiner-Abtei Admont
Admont (Österreich)

GÜNTER MORGE¹

Beiträge zur Kenntnis von Typen-Exemplaren und wenig bekannten Dipteren-Arten — V²

Mit Textfiguren 170 bis 205³

Wie im vorangegangenen vierten Teil dieser Serie stammen auch alle Abbildungen im jetzigen ausnahmslos von Tieren aus der Kollektion STROBL, die in den Admonter Sammlungen verwahrt werden. Dadurch erübrigen sich in den jeweiligen Legenden Hinweise auf den Verbleib der einzelnen Exemplare. — Die Gattungszuordnung der Arten in den Abbildungserklärungen entspricht den Kombinationen P. GABRIEL STROBLs in seinen Originalbeschreibungen beziehungsweise seinen Etikettenbeschriftungen. — Die jeweilige Exemplar-Nummer (Ex.-Nr.) ist die der Dipteren-Kollektion STROBL. Zugehörige Etikettendetails, wie Fundorte, Artdeutungen, spätere Revisionsresultate und Determinationen etc., sind aus meiner Publikationsserie „Diptera Collectionis P. GABRIEL STROBL“ in dieser Zeitschrift zu entnehmen, von der bisher 13 Teile erschienen sind (I: Beitr. Ent. 17, 151–224; 1967. — XIII: in diesem Heft).

* *
*

In part V of this series of publications drawings of further type specimens (Diptera) of species described by P. GABRIEL STROBL (collections of the Natural History Museum of the Benedictine Monastery Admont, Austria) determine morphological details which are essential for distinguishing the species.

* *
*

В части V этой серии фиксируются значительные морфологические детали рисунками дальнейших экземпляров друкрылых (коллекции P. GABRIEL STROBLA) с типовым значением с целью различия вида.

¹ Wissenschaftlicher Abteilungsleiter der Abteilung Taxonomie der Insekten des Instituts für Pflanzenschutzforschung der Akademie der Landwirtschaftswissenschaften der DDR zu Berlin, Bereich Eberswalde (DDR), und Kustos der Naturwissenschaftlichen Sammlungen und des Naturhistorischen Museums der Benediktiner-Abtei Admont (Österreich).

² Teil I: Beitr. Ent. 25, 341–382, Fig. 1–24; 1975. — Teil II: Beitr. Ent. 26, 489–530, eine Abb. ohne Nummer und Fig. 25–47; 1976. — Teil III: Naturk. Jahrb. Stadt Linz 24 (1978), 41–140, Fig. 48–109; 1980. — Teil IV: Beitr. Ent. 32, 3–38, Fig. 110–169; 1982.

³ Wie die meisten Zeichnungen in den vorangegangenen vier Teilen dieser Serie wurden auch die jetzigen in der gleichen sorgfältigen Weise von meiner langjährigen wissenschaftlich-technischen Assistentin, Frau BIRGIT EWALD, Eberswalde-Finow, gefertigt, wofür Dank und Anerkennung gebührt.

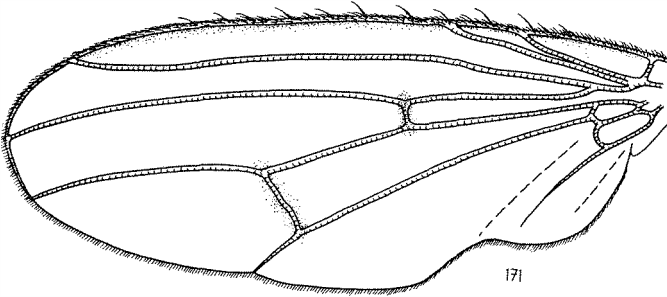
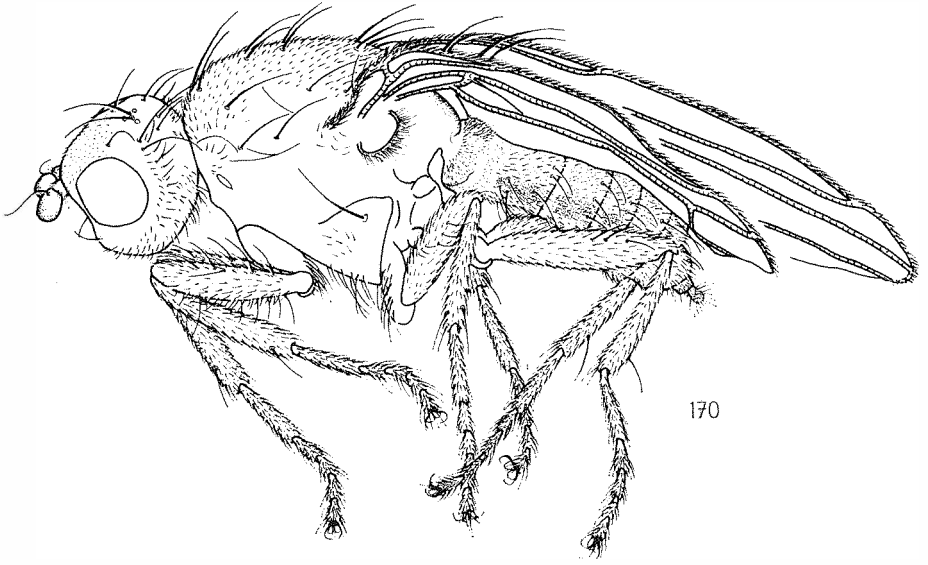


Fig. 170—171. „*Helomyza ustulata* MEIGEN var. *marginata* STROBL“ (Heleomyzidae): [STROBL in litt.]. (Gezeichnet nach Ex.-Nr. 700.)

Fig. 170. Linksseitige Gesamtansicht (8 x). — Fig. 171. Linker Flügel in Aufsicht (8 x)

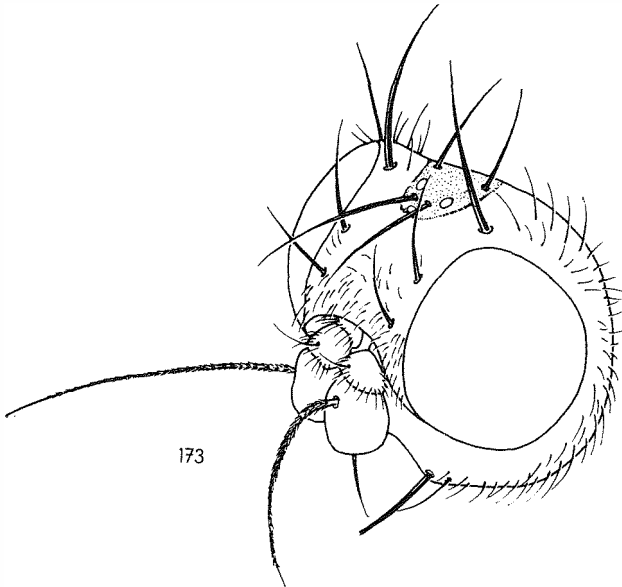


Fig. 172. „*Helomyza ustulata* MEIGEN var. *marginata* STROBL“ (Heleomyzidae): [STROBL in litt.] Kopf linksseitig von halb vorn (22 ×). (Gezeichnet nach Ex.-Nr. 700.)

Fig. 173. *Blepharoptera duplicisetata* STROBL (Heleomyzidae)
[Mitt. naturw. Ver. Steierm. (Graz) 30 (1893), 84; 1894]

Kopf linksseitig, von halb vorn (24 ×). (Gezeichnet nach Ex.-Nr. 854: Holotypus.)

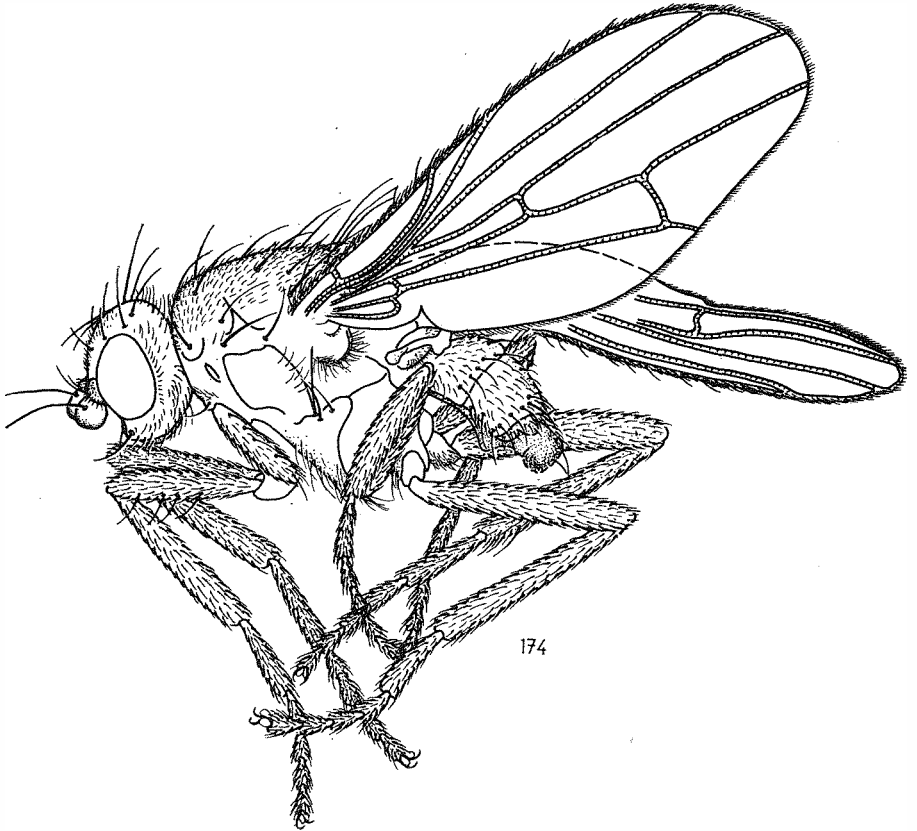


Fig. 174. *Blepharoptera dupliciseta* STROBL (Heleomyzidae)
[Mitt. naturw. Ver. Steierm. (Graz) 30 (1893), 84; 1894]

Linksseitige Gesamtansicht (10 ×). (Gezeichnet nach Ex.-Nr. 854; Holotypus.)

Fig. 176. *Tephroclamis rufiventris* MEIGEN var. *nigriventris* STROBL (Heleomyzidae)
[Mem. Real Soc. españ. Hist. nat. (Madrid) 3 (1905), 353; 1905–1906]

Kopf linksseitig, von halboben (26 ×). (Gezeichnet nach Ex.-Nr. 945; Syntypus.)

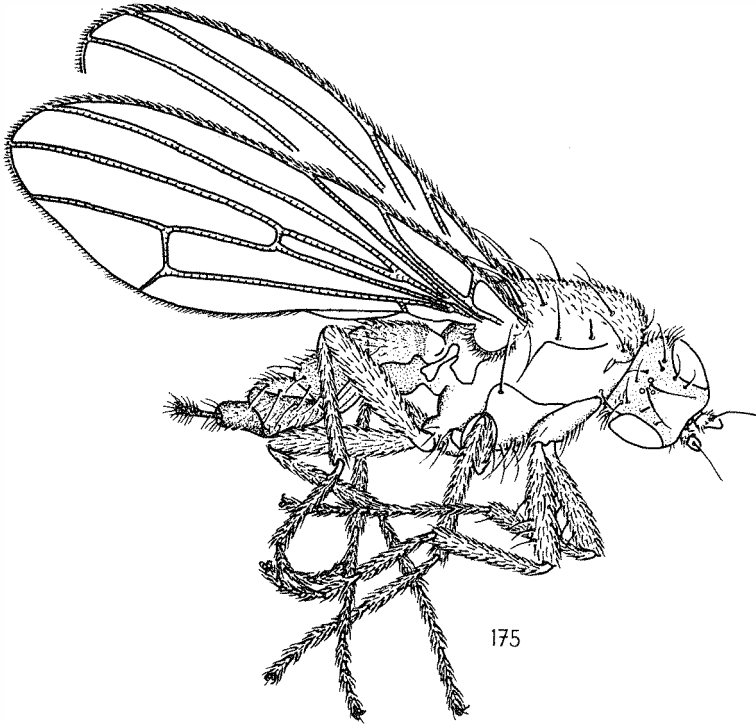
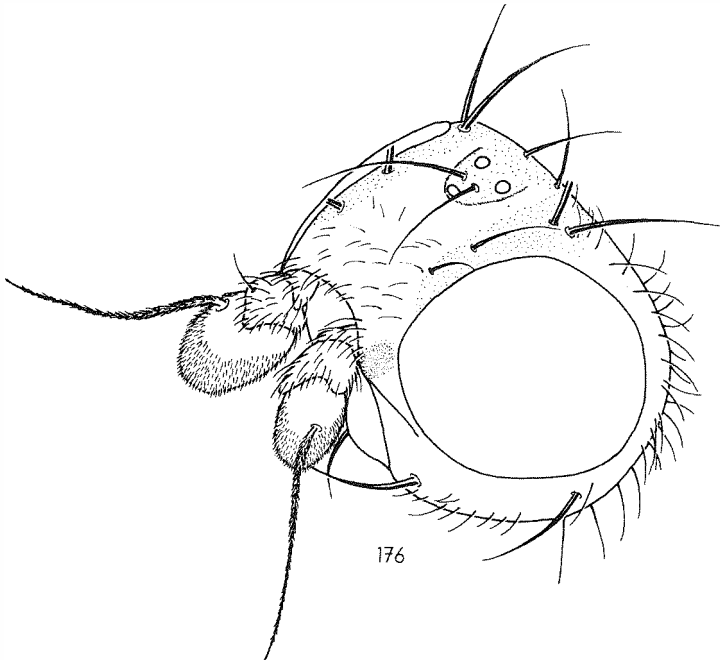
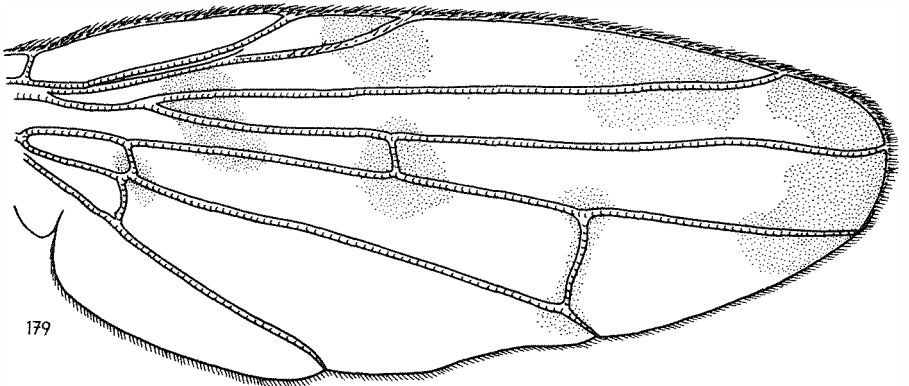
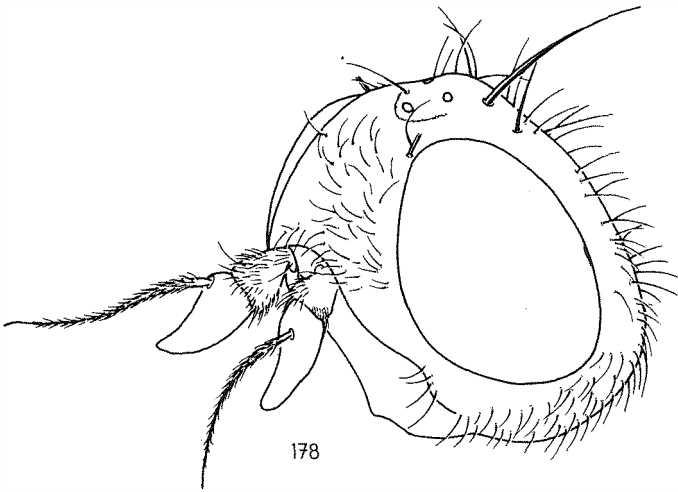
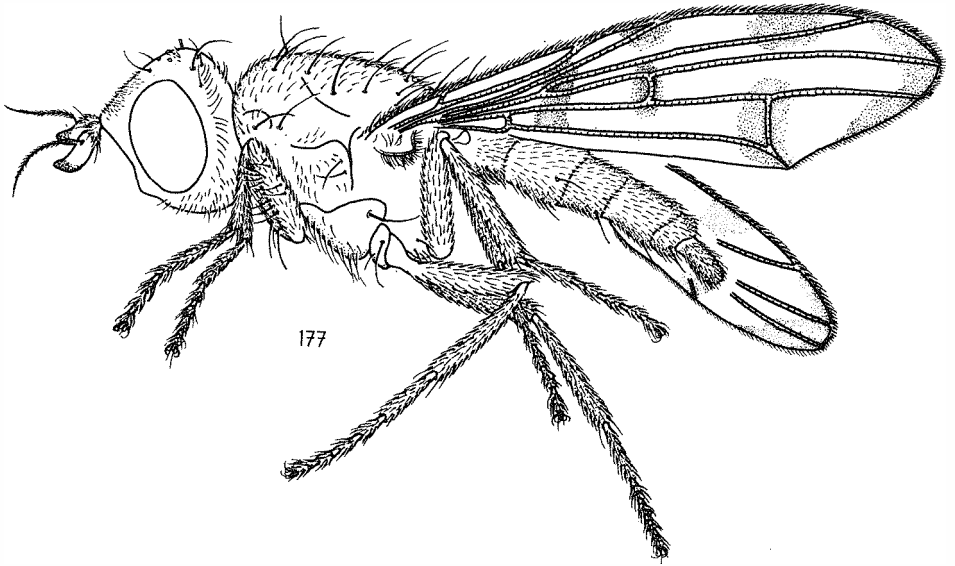


Fig. 175. *Tephrochlamis rufiventris* MEIGEN var. *nigriventris* STROBL (Heleomyzidae)
[Mem. Real Soc. españ. Hist. nat. (Madrid) 3 (1905), 353; 1905–1906]

Rechtsseitige Gesamtansicht (Kopf von oben) (8 ×). (Gezeichnet nach Ex.-Nr. 945: Syntypus.)





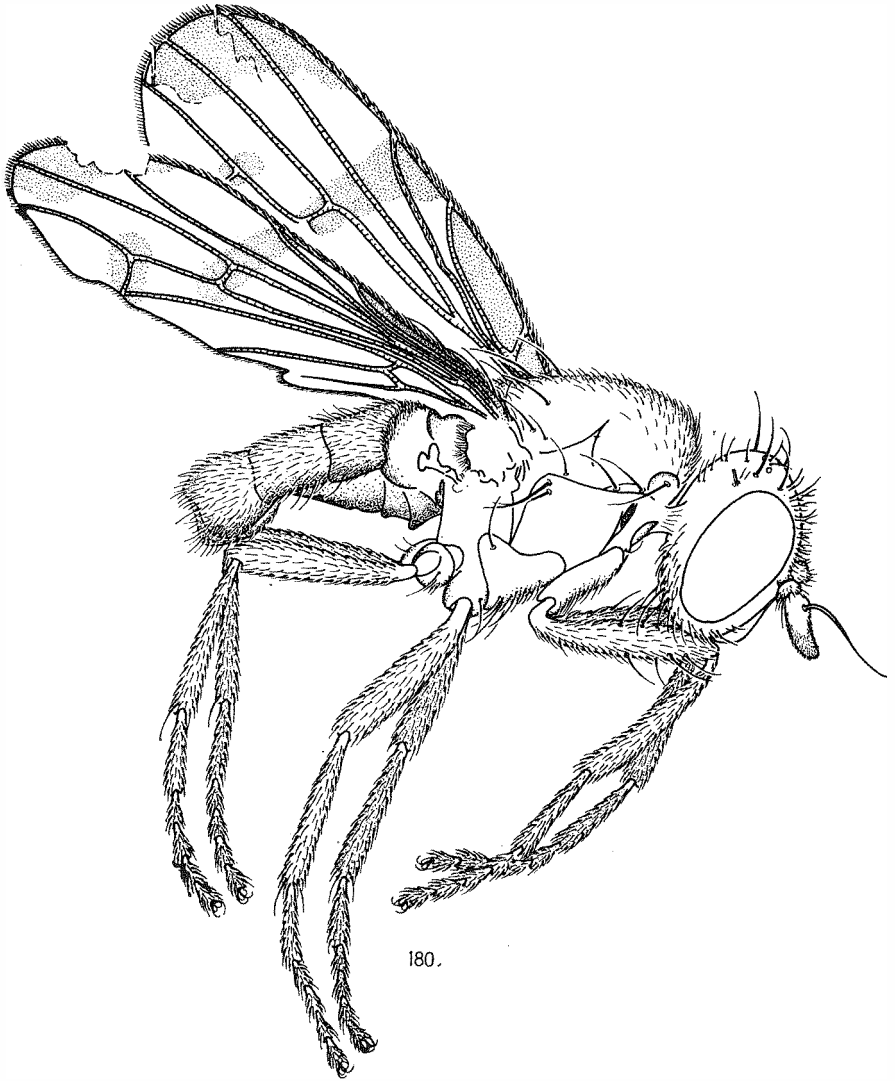


Fig. 180. „*Pteropaeetria germinationis* ROSSI var. *dilutior* STROBL“ (Otitidae): [STROBL in litt.]

Rechtsseitige Gesamtansicht (10 ×). (Gezeichnet nach Ex.-Nr. 1965.)

◀ Fig. 177. *Cerozys omissa* MEIGEN var. *nigrifemur* STROBL (Otitidae)
[Mitt. naturw. Ver. Steierm. (Graz) 30 (1893), 92; 1894]

Liksseitige Gesamtansicht (8 ×). (Gezeichnet nach Ex.-Nr. 1818: Syntypus.)

Fig. 178–179. *Cerozys omissa* MEIGEN var. *nigrifemur* STROBL (Otitidae)
[Mitt. naturw. Ver. Steierm. (Graz) 30 (1893), 92; 1894]
(Gezeichnet nach Ex.-Nr. 1818: Syntypus.)

Fig. 178. Kopf linksseitig, von halb vorn (16 ×). — Fig. 179. Rechter Flügel von oben (14 ×)

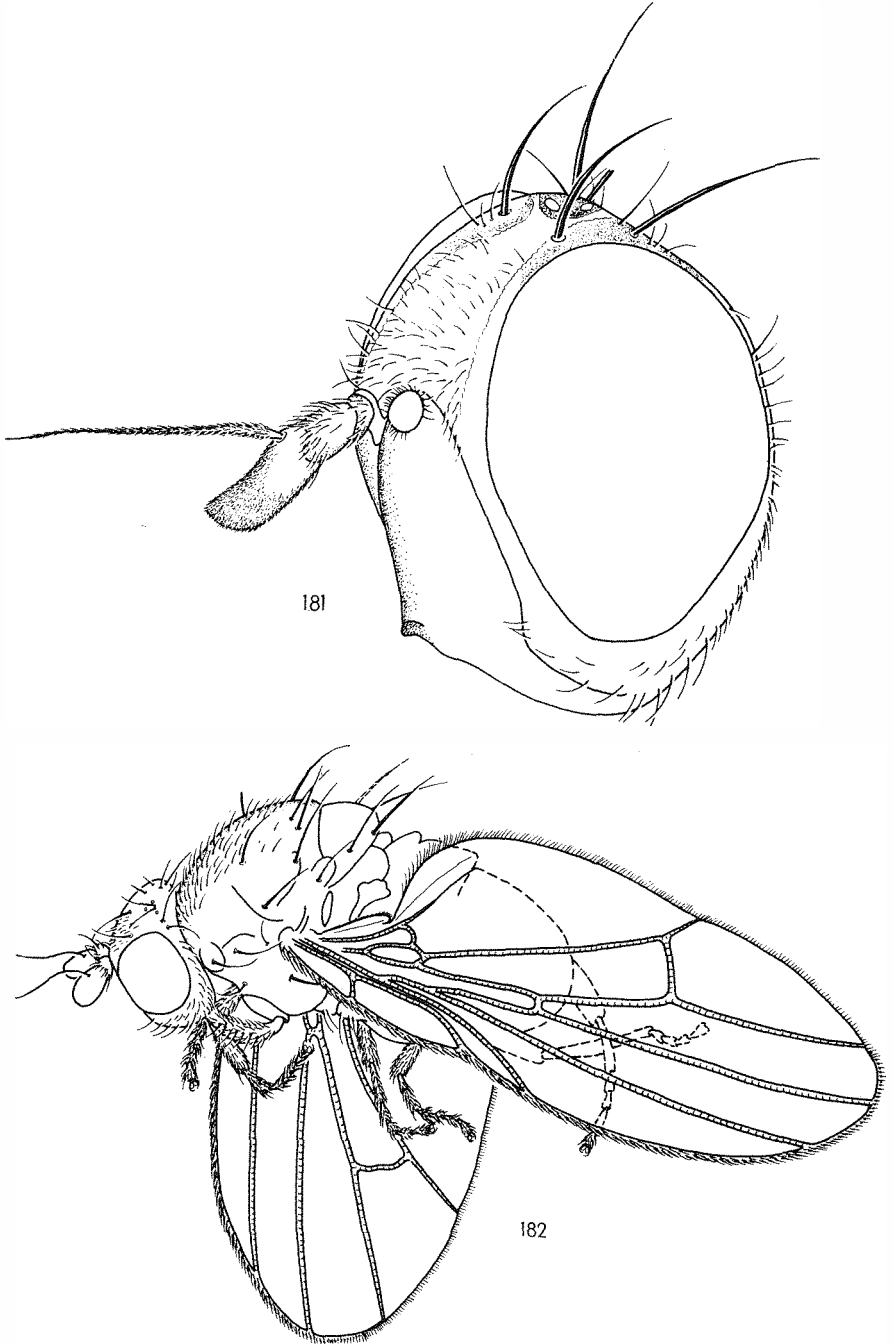


Fig. 181. „*Pteropaectria germinationis* ROSSI var. *dilutior* STROBL“ (Otitidae): [STROBL in litt.] Kopf linksseitig, von halbhorn (26 ×). (Gezeichnet nach Ex.-Nr. 1965.)

Fig. 182. *Lauxania albomaculata* STROBL (Lauxaniidae)
[Wien. ent. Ztg. 28, 283; 1909]

Linksseitige Gesamtansicht (15 ×). (Gezeichnet nach Ex.-Nr. VI/129/2701 [Typen-Kollektion]: Holotypus.)

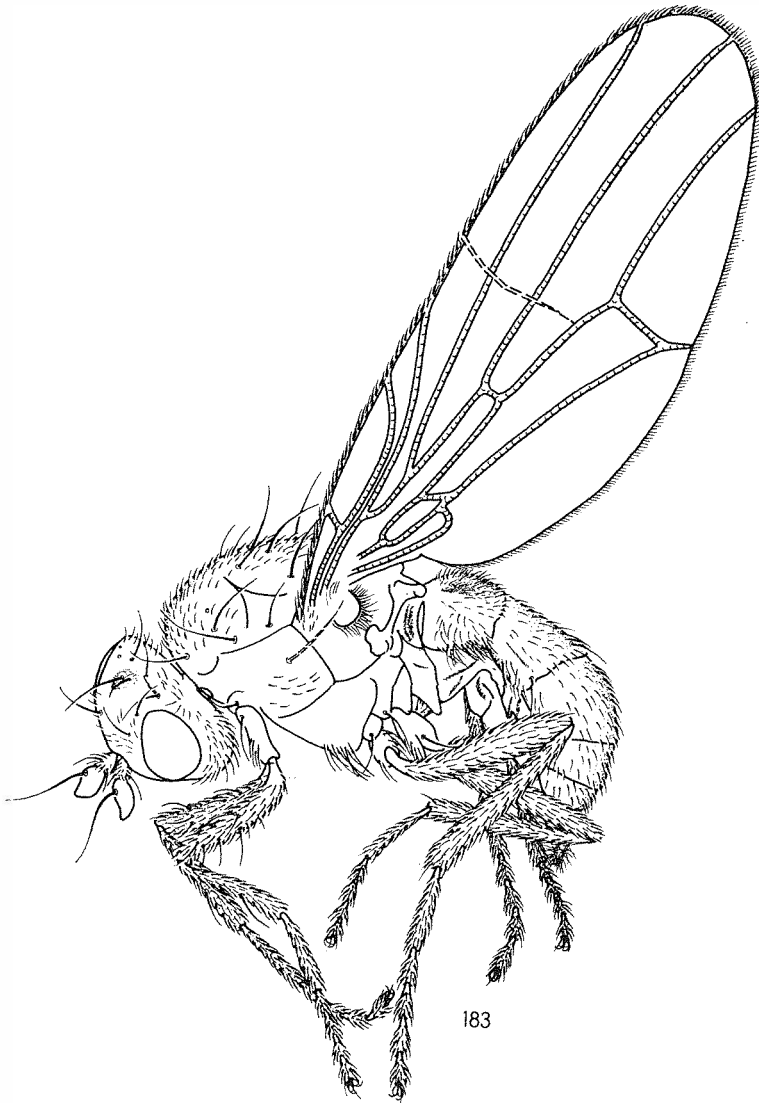


Fig. 183. *Sapromyza mikii* STROBL (Lauxaniidae)
[Wien. ent. Ztg. 11, 155; 1892]

Linksseitige Gesamtansicht, Kopf fast von oben (10 ×). (Gezeichnet nach Ex.-Nr. VI/130/2733 [Typen-Kollektion]; Syntypus vom Scheiplsee, Grünerlen, 30. 7.)

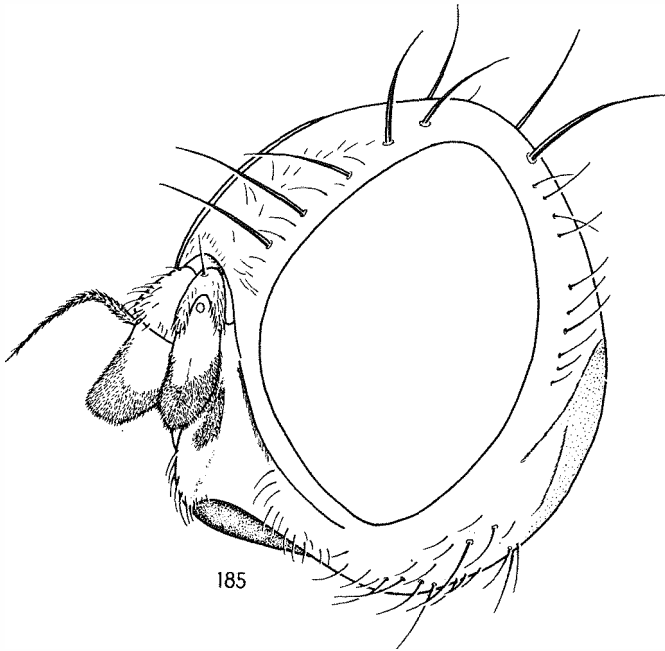
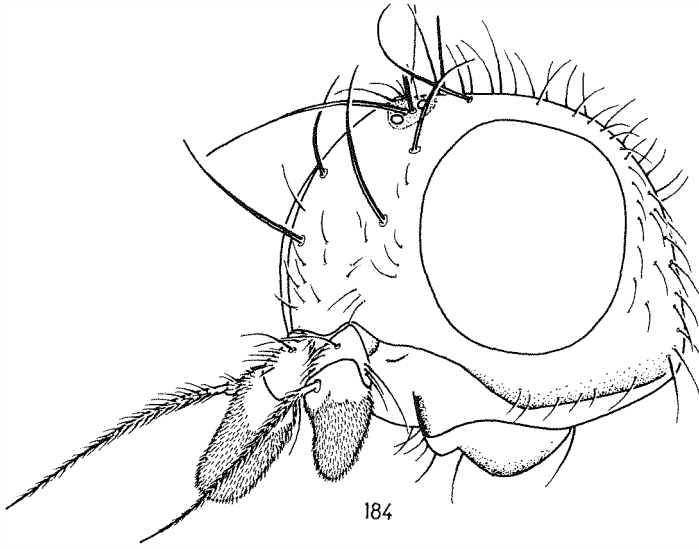


Fig. 184. *Sapromyza mikii* STROBL (Lauxaniidae)
[Wien ent. Ztg. 11, 155; 1892]

Kopf linksseitig, von halbhorn (31 ×). (Gezeichnet nach Ex.-Nr. VI/130/2733 [Typen-Kollektion]: Syntypus vom Scheiplsee, Grünerlen, 30. 7.)

Fig. 185. *Urophora quinquefasciata* STROBL: [STROBL in litt.] = *Urophora eriolepidis* LOEW, 1869

Kopf linksseitig, von halbhorn (31 ×). (Gezeichnet nach Ex.-Nr. VI/132/2788 [Typen-Kollektion].)

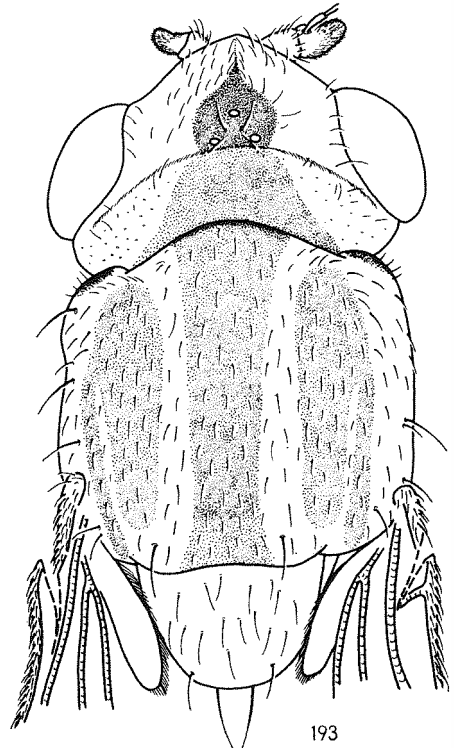
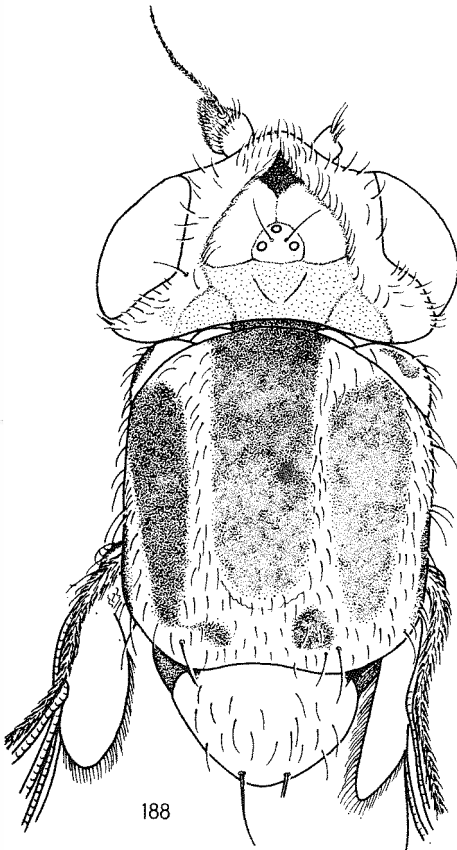
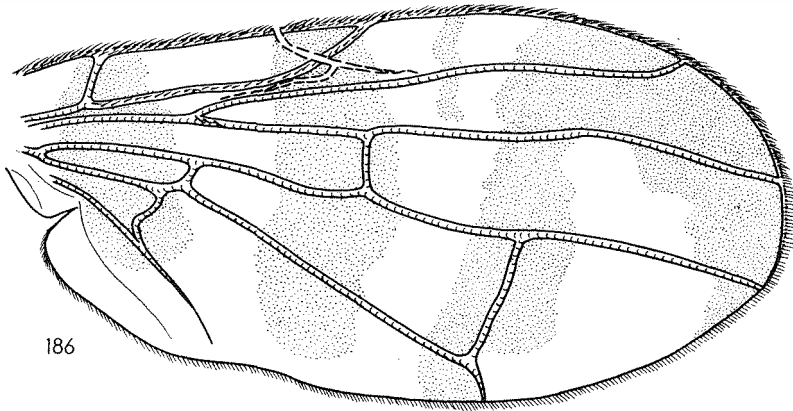


Fig. 186. *Urophora quinquefasciata* STROBL: [STROBL in litt.] = *Urophora eriolepidis* LOEW, 1869
Rechter Flügel in Aufsicht (19 ×). (Gezeichnet nach Ex.-Nr. VI/132/2788 [Typen-Kollektion].)

Fig. 188. *Chlorops anthracophagoides* STROBL (Chloropidae)

[Wien. ent. Ztg. 28, 285; 1909]

Kopf und Thorax direkt von oben (26 ×). (Gezeichnet nach Ex.-Nr. VI/137/2916 [Typen-Kollektion]; Syntypus.)

Fig. 193. *Chlorops pannonica* STROBL (Chloropidae)

[Wien. ent. Ztg. 12, 228; 1893]

Kopf, Thorax und Scutellum direkt von oben (29 ×). (Gezeichnet nach Ex.-Nr. VI/137/2923 [Typen-Kollektion]; Syntypus aus Akasztó, Mai 1889.)

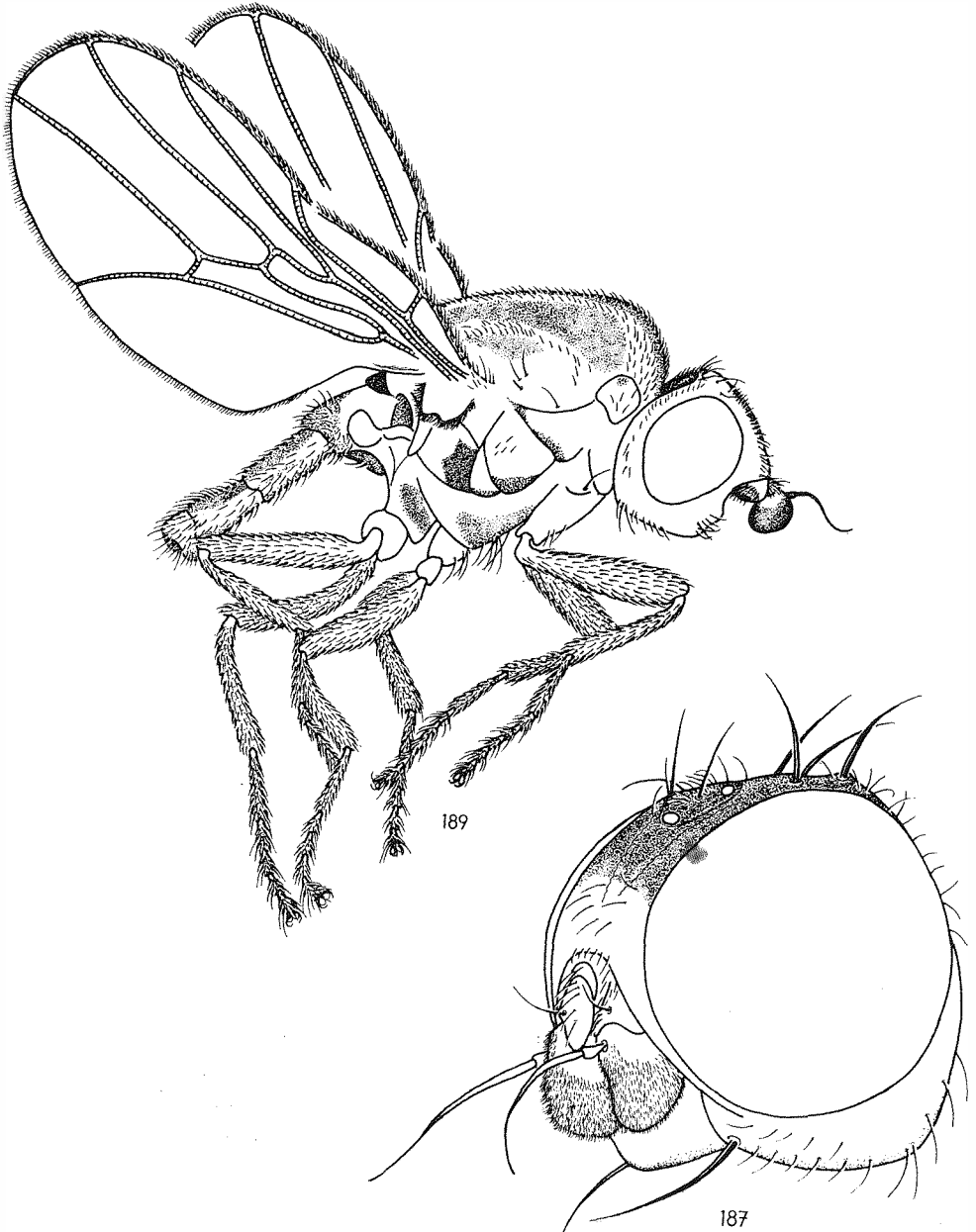


Fig. 189. *Chlorops anthracophagoides* STROBL (Chloropidae)
[Wien. ent. Ztg. 28, 285; 1909]

Rechtsseitige Gesamtansicht (18 ×). (Gezeichnet nach Ex.-Nr. VI/137/2916 [Typen-Kollektion]: Syntypus.)

Fig. 187. *Piophilila affinis* MEIGEN var. *nigrifrons* STROBL (Piophilidae)
[Mitt. naturw. Ver. Steierm. (Graz) 46 (1909), 197; 1910]

Kopf linksseitig, von halbhorn (49 ×). (Gezeichnet nach Ex.-Nr. VI/134/2846 [Typen-Kollektion]: Syntypus aus Admont.)

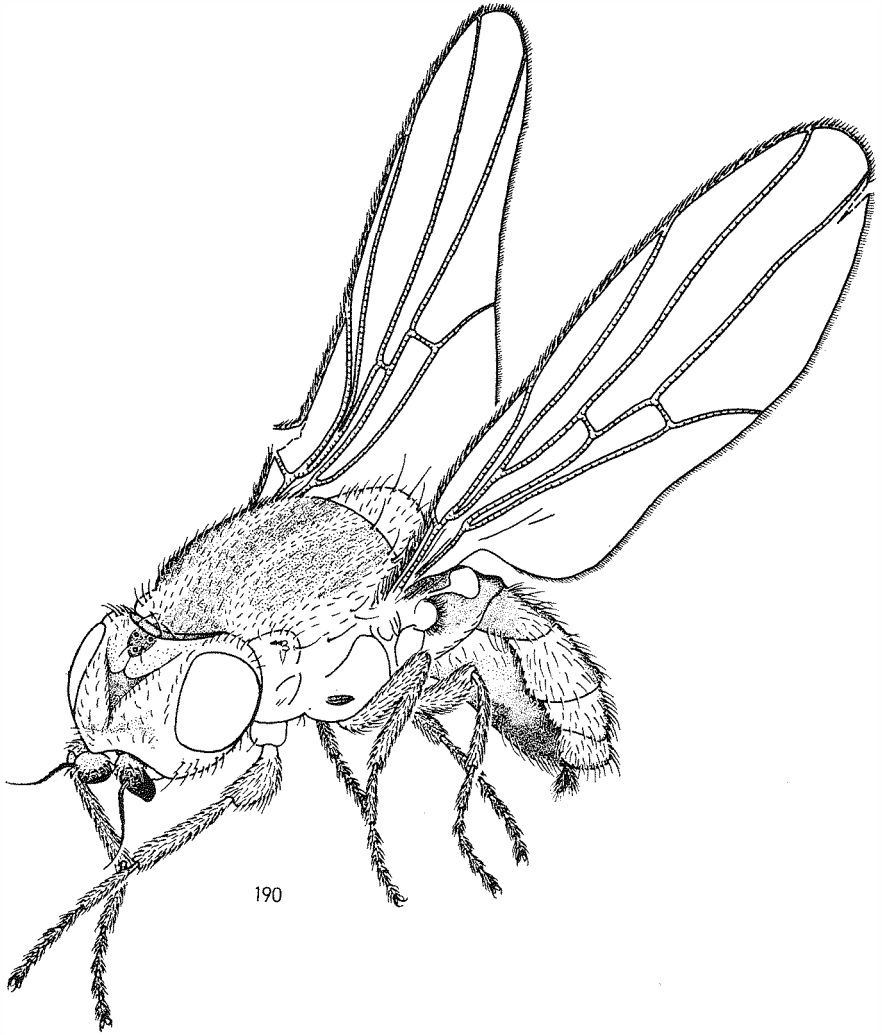


Fig. 190. *Chlorops planifrons* LOEW var. *nigratarsis* STROBL (Chloropidae)
[Mitt. naturw. Ver. Steierm. (Graz) 30 (1893), 116; 1894]

Gesamtansicht von halbvern und von halboben (15 ×). (Gezeichnet nach Ex.-Nr. VI/137/2922 [Typen-Kollektion]: Holotypus.)

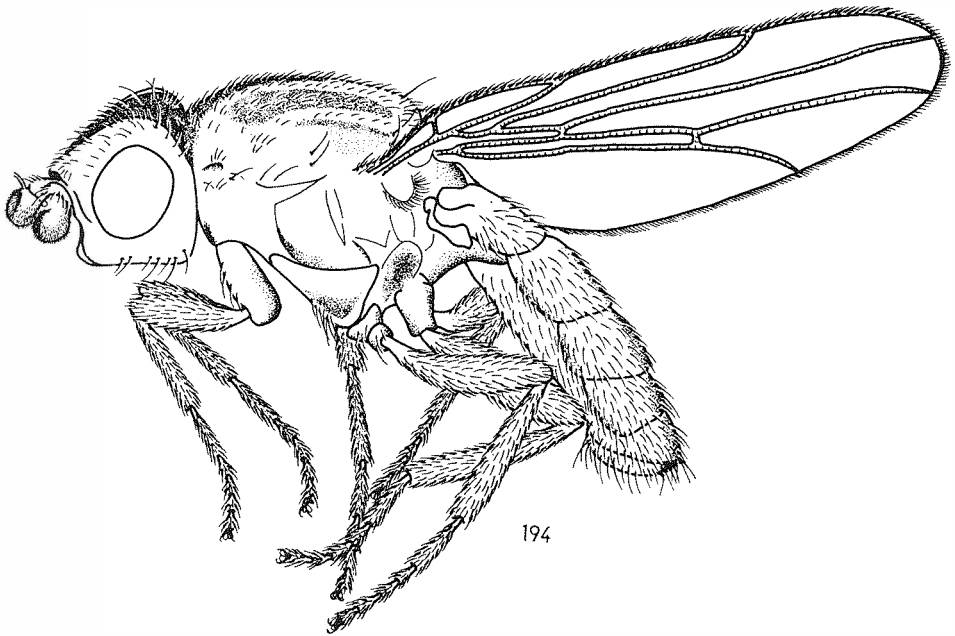
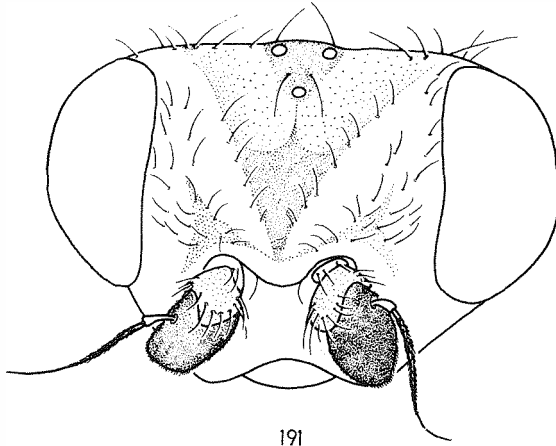


Fig. 191–192. *Chlorops planifrons* LOEW var. *nigritarsis* STROBL (Chloropidae)
[Mitt. naturw. Ver. Steierm. (Graz) 30 (1893), 116; 1894]
(Gezeichnet nach Ex.-Nr. VI/137/2922 [Typen-Kollektion]: Holotypus.)

Fig. 191. Kopf von vorn und oben (31 ×). — Fig. 192. Kopf, Thorax und Scutellum direkt von oben (24 ×).

Fig. 194. *Chlorops pannonica* STROBL (Chloropidae)
[Wien. ent. Ztg. 12, 228; 1893]

Linkseitige Gesamtansicht (20 ×). (Gezeichnet nach Ex.-Nr. VI/137/2923 [Typen-Kollektion]: Syntypus aus Akasztó, Mai 1889.)

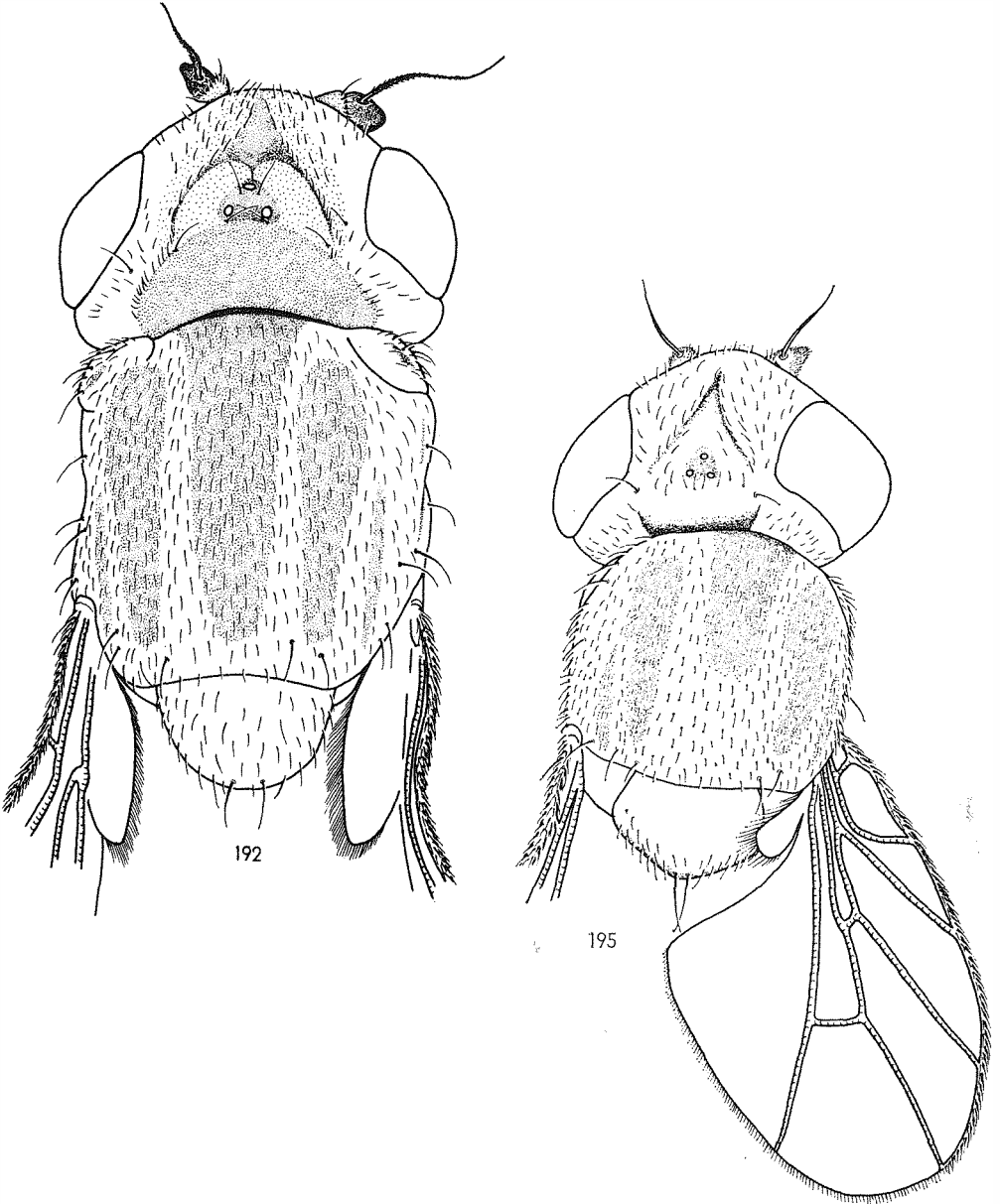


Fig. 195. *Chloropisca rufa* MACQUART var. *nigrovittata* STROBL (Chloropidae)
[Wien. ent. Zig. 18, 249; 1899]
Kopf, Thorax und Scutellum von oben sowie rechter Flügel (29 ×). (Gezeichnet nach Ex.-Nr. VI/137/2932
[Typen-Kollektion]: Syntypus.)

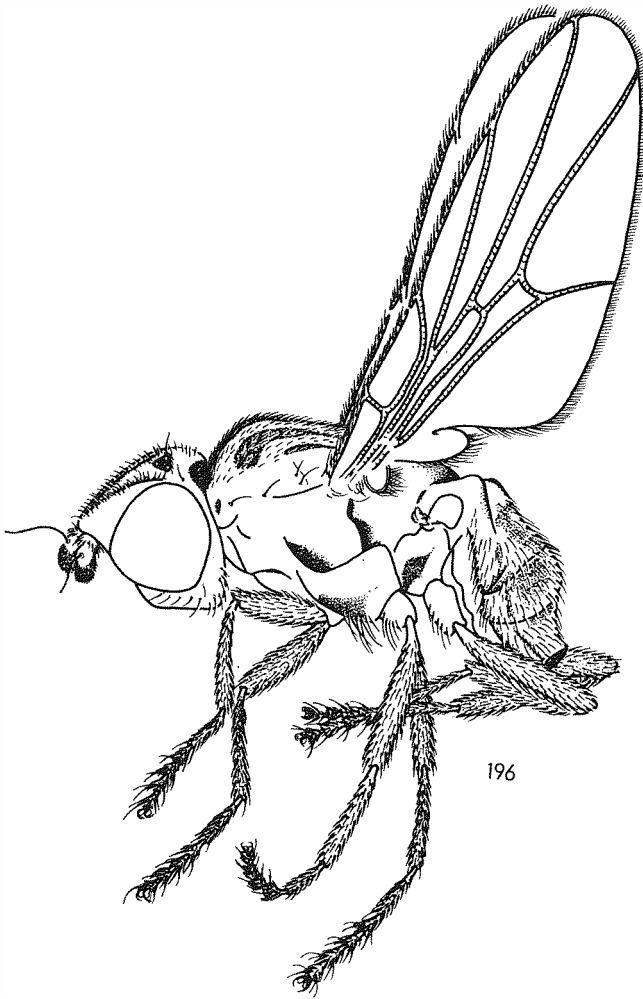


Fig. 196. *Chloropisca rufa* MACQUART var. *nigrovittata* STROBL (Chloropidae)
[Wien. ent. Ztg. 18, 249; 1899]

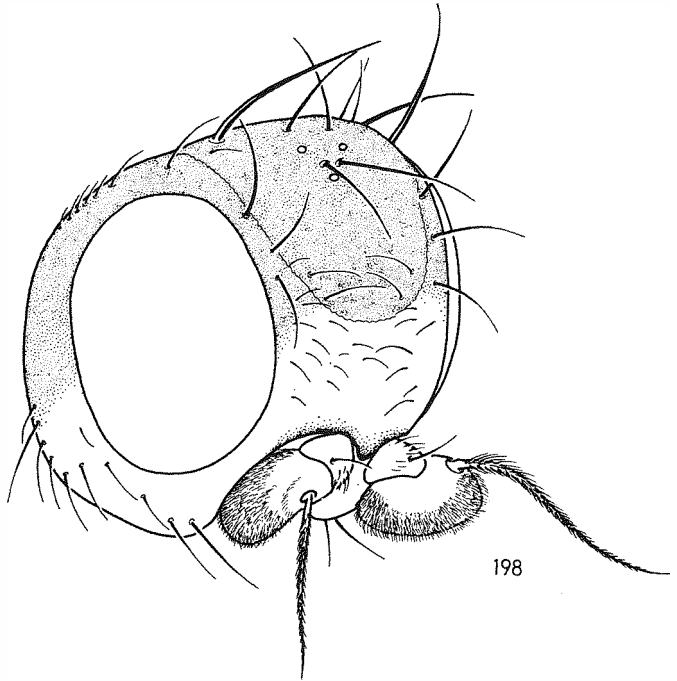
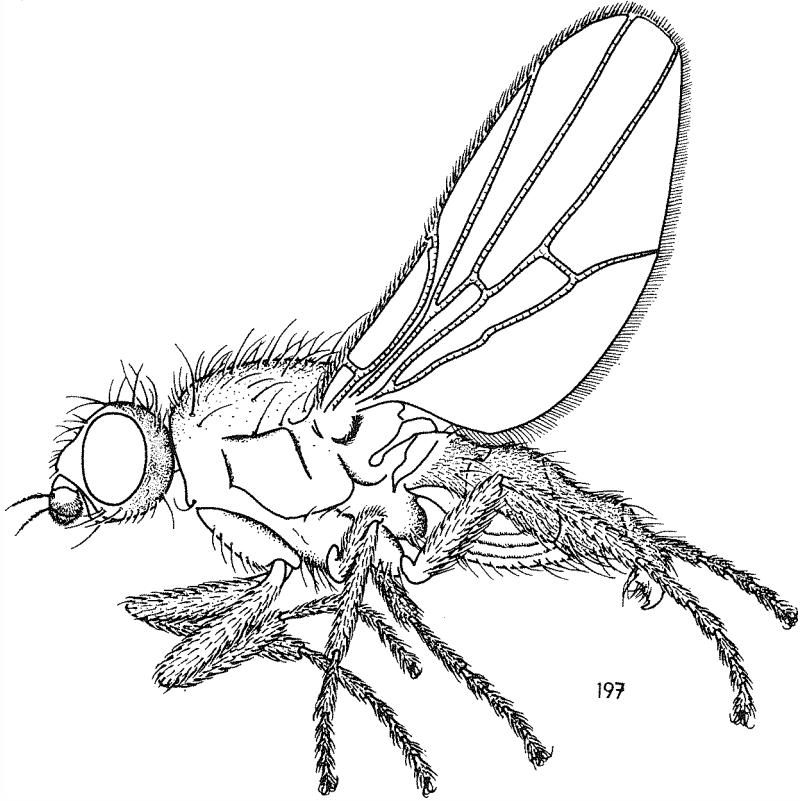
Linksseitige Gesamtansicht (20 ×). (Gezeichnet nach Ex.-Nr. VI/137/2932 [Typen-Kollektion]: Syntypus.)

Fig. 197. *Oscinis longepilosa* STROBL (Chloropidae)
[Wien. ent. Ztg. 12, 231; 1893]

Linksseitige Gesamtansicht (16 ×). (Gezeichnet nach Ex.-Nr. VI/138/2954 [Typen-Kollektion]: Syntypus aus Cilli.)

Fig. 198. *Oscinis longepilosa* STROBL (Chloropidae)
[Wien. ent. Ztg. 12, 231; 1893]

Kopf rechtsseitig, von halbvorn (48 ×). (Gezeichnet nach Ex.-Nr. VI/138/2954 [Typen-Kollektion]: Syntypus aus Cilli.)



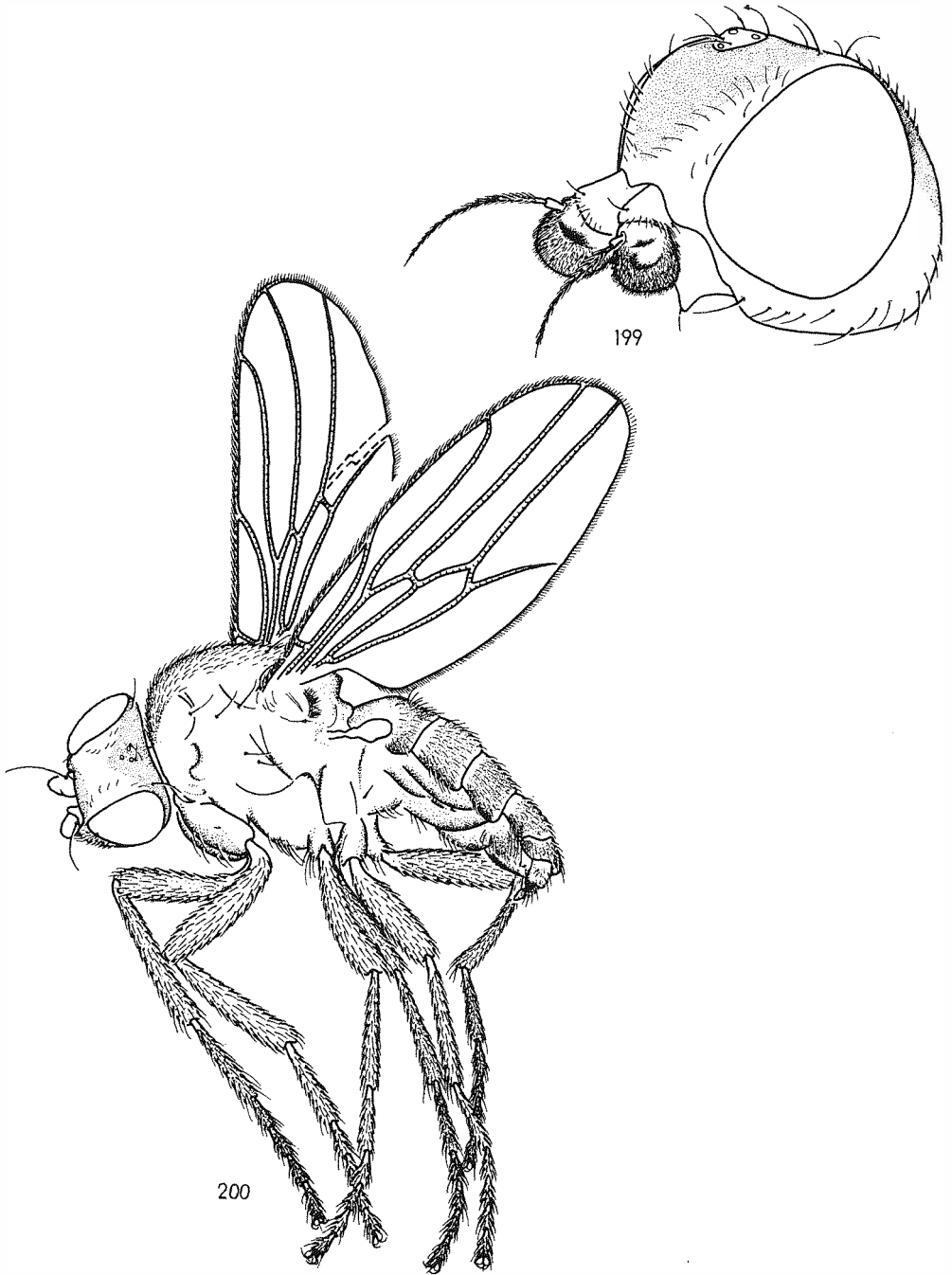
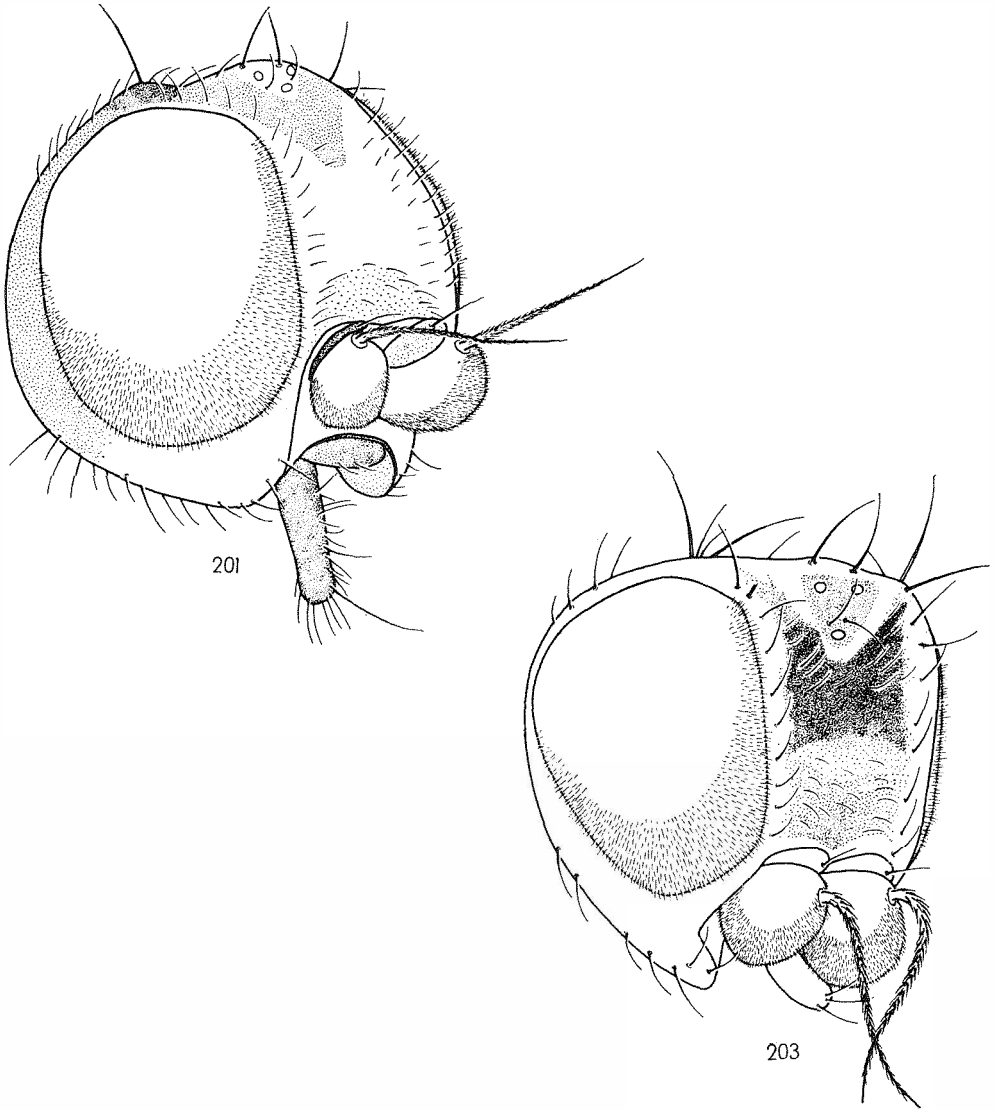


Fig. 199. *Oseinis dalmatina* STROBL (Chloropidae)
[Wien. ent. Zig. 12, 127; 1893]
Kopf linksseitig, von halb vorn (48 ×). (Gezeichnet nach Ex.-Nr. VI/138/2957 [Typen-Kollektion].)

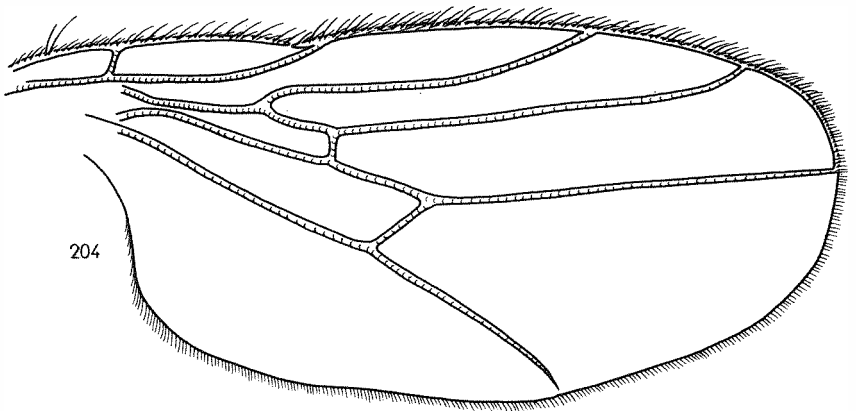
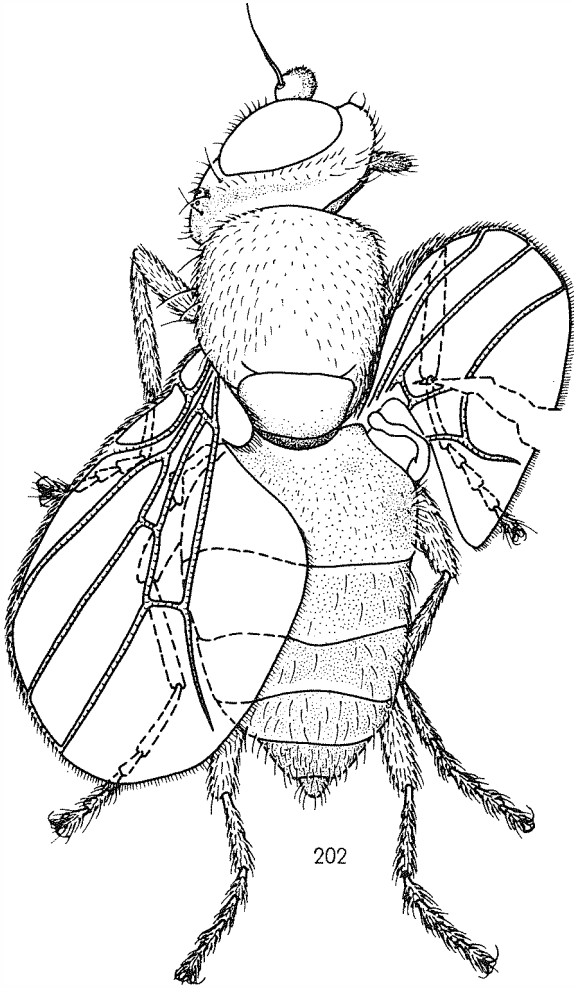


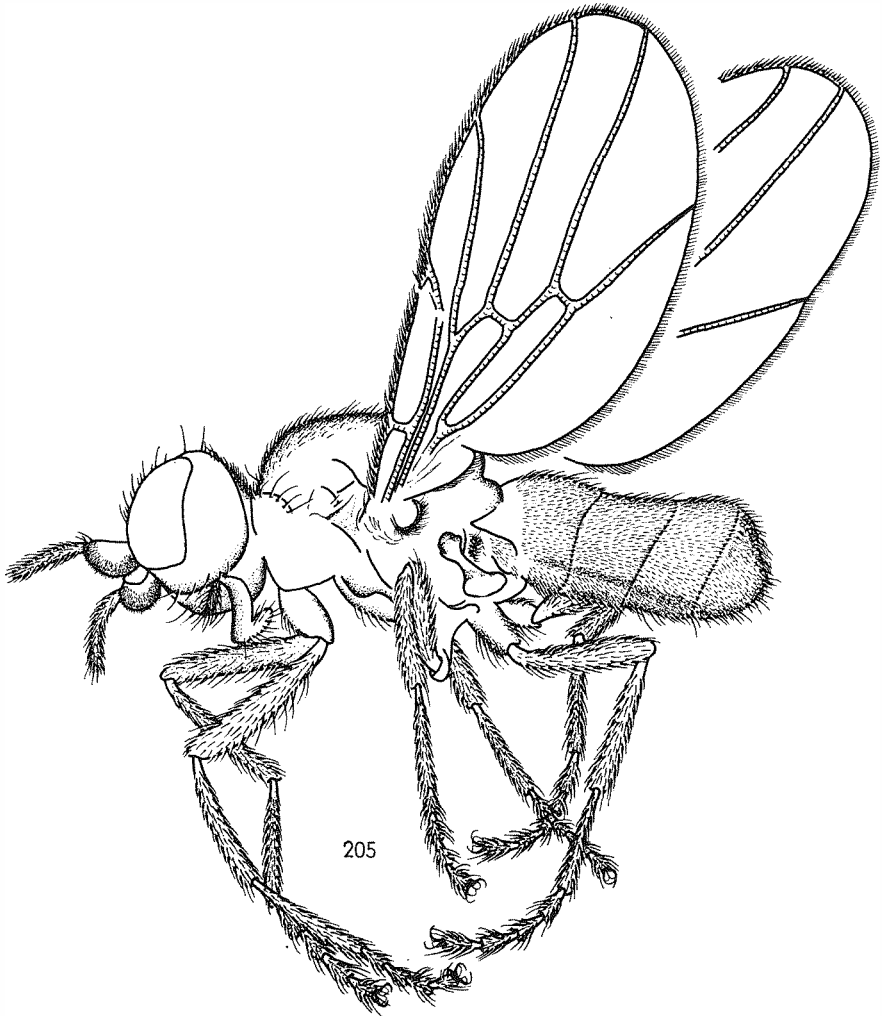
◀ Fig. 200. *Siphonella multicingulata* STROBL var. *hispanica* STROBL (Chloropidae)
[Wien. ent. Ztg. 18, 250; 1899]
Linksseitige Gesamtansicht, Kopf von oben (20 ×). (Gezeichnet nach Ex.-Nr. VI/139/2969 [Typen-Kollektion].)

Fig. 201. *Siphonella multicingulata* STROBL var. *hispanica* STROBL (Chloropidae)
[Wien. ent. Ztg. 18, 250; 1899]
Kopf rechtsseitig, von halb vorn (60 ×). (Gezeichnet nach Ex.-Nr. VI/139/2969 [Typen-Kollektion].)

Fig. 203–204. *Siphonella sordidissima* STROBL (Chloropidae)
[Wien. ent. Ztg. 12, 252; 1893]
(Gezeichnet nach Ex.-Nr. VI/139/2972 ([Typen-Kollektion]: Syntypus aus Kalocsa.)

Fig. 203. Kopf halb rechtsseitig, von oben (61 ×). — Fig. 204. Rechter Flügel in Aufsicht (37 ×)





◀ Fig. 202. *Siphonella multicingulata* STROBL var. *hispanica* STROBL (Chloropidae)
[Wien. ent. Zig. 18, 250; 1899]
Gesamtansicht von oben, Kopf halb rechtsseitig (26 ×). (Gezeichnet nach Ex.-Nr. VI/139/2969 [Typen-Kollektion].)

Fig. 205. *Elachiptera aterrime* STROBL (Chloropidae)
[Progr. Obergymn. Seitenstetten 14, 34; 1880]

Linksseitige Gesamtansicht (26 ×). (Gezeichnet nach Ex.-Nr. VI/139/2980 [Typen-Kollektion].)

ZOBODAT - www.zobodat.at

Zoologisch-Botanische Datenbank/Zoological-Botanical Database

Digitale Literatur/Digital Literature

Zeitschrift/Journal: [Beiträge zur Entomologie = Contributions to Entomology](#)

Jahr/Year: 1984

Band/Volume: [34](#)

Autor(en)/Author(s): Morge Günther

Artikel/Article: [Beiträge zur Kenntnis von Typen-Exemplaren und wenig bekannten Dipteren-Arten - V. 297-317](#)