

Beitr. Ent.	Berlin	ISSN 0005-805X
45(1995)1	S. 199-213	07.04.1995

Cinq nouvelles *Blaesoxipha* LOEW pour la faune du continent africain, avec quelques commentaires sur les espèces paléarctiques affines. (Diptera, Sarcophagidae)

Avec 36 figures

ANDY Z. LEHRER¹

Institut de Recherches Biologiques de Iași, Laboratoire de Parasitologie et Biogéographie, Iași (Roumanie)

Résumé

On décrit cinq nouvelles espèces du genre *Blaesoxipha* LOEW: *B. agnoni* sp. n. et *B. delmedigoi* sp. n. de l'Afrique du Sud; *B. rosenhali* sp. n. de la Côte d'Ivoire et *B. doumandjii* sp. n. et *B. mangeri* sp. n. d'Algérie. On établit aussi deux noms nouveaux: *B. pasternaki* nom. nov. (pro *B. aurulenta* sensu VERVES, 1985) et *B. kafaiana* nom. nov. (pro *B. rufipes* sensu VERVES, 1985) et on donne quelques clés pour la détermination des espèces affines afro-paléarctiques.

Abstract

Five new species from the genus *Blaesoxipha* LOEW are described: *B. agnoni* sp. n. and *B. delmedigoi* sp. n. from the South Africa; *B. rosenhali* sp. n. from the Ivory Coast; *B. doumandjii* sp. n. and *B. mangeri* sp. n. from Algeria. Two new name are established: *B. pasternaki* nom. nov. (pro *B. aurulenta* sensu VERVES, 1985) and *B. kafaiana* nom. nov. (pro *B. rufipes* sensu VERVES, 1985). Some key for the determination of the related afro-palaeartical species are given.

Introduction

Du genre *Blaesoxipha* LOEW, ZUMPT a connu seulement cinq espèces de la région éthiopienne et une de la région malgache: *B. filipjevi* ROHDENDORF 1928, *B. anceps* VILLENEUVE 1930, *B. lineata* (FALLEN) 1816, *B. camerunensis* (ENDERLEIN) 1928, *B. binodosa* (CURRAN) 1934 et *B. malgache* ZUMPT 1967.

Après la synonymie formelle de *B. lineata* avec *B. agrestis* (ROBINEAU-DESVOIDY) 1863, J. DEAR ajoute aussi, dans le Catalogue of Afrotropical Diptera (1980:807), l'espèce *B. migratoriae* ROHDENDORF 1928 de Mali.

Cependant, aucune des espèces décrites et représentées par ZUMPT selon l'armature génitale mâle n'a été pas trouvée dans les collections étudiées par nous, leur identification étant très difficile due à ses dessins phallosomiques d'une faible qualité, plus ou moins confus et presque astructuraux, ou à ceux des cerques et des paralobes très aplatis sur les lames microscopiques.

¹Anschrift des Verfassers: Prof. Dr. ANDY Z. LEHRER, Institut de Recherches Biologiques de Iași, Laboratoire de Parasitologie et Biogéographie, Boul. Copou n° 20 A, 6600 Iași, Roumanie

Jusqu'à présent, dans les collections du Natal Museum (Pietermaritzburg, Afrique du Sud) nous avons découvert cinq espèces nouvelles, à savoir: *B. agnoni* sp. n., *B. delmedigoi* sp. n. et *B. montalciniae* LEHRER 1993 de l'Afrique du Sud, *B. gordimerae* LEHRER 1993 de Kenia et *B. rosenthali* sp. n. de la Côte d'Ivoire. Mais, dans ce travail nous avons introduit encore deux espèces africaines (paléarctiques) inconnues, qui ont été obtenues d'élevage de *Dociostaurus maroccanus* THUNB. à Batna-Algérie et qui m'ont été envoyées pour étude par les Prof. S. DOUMANDJI et Prof. MITICHE B. DOUMANDJI (El Harrach-Alger), parce qu'elles peuvent être identifiées aussi dans d'autres zones du continent: *B. doumandjii* sp. n. et *B. mangeri* sp. n. En même temps, l'étude comparative de toutes celles-ci avec les espèces affines paléarctiques nous a donné la possibilité d'établir deux nouveaux noms pour deux espèces erronément identifiées par VERVES (1985), à savoir: *B. pasternaki* nom. nov. (pro *B. aurulenta* sensu VERVES 1985:385, fig. 382) et *B. kaffaiana* nom. nov. (pro *B. rufipes* sensu VERVES 1985:412, fig. 409). Ainsi, nous avons pu réaliser certaines clés pour leur détermination, en se basant notamment sur les détails microscopiques objectives des genitalia mâles.

Descriptions des taxons

Blaesoxipha agnoni sp. n.

Mâle

Tête. Noire et couverte d'un tomentum argenté, excepté le vibrissarium, la partie inférieure des bordures faciales et la partie antérieure de la bande frontale qui ont une teinte brunâtre. Front, vu du dessus et au lieu le plus étroit, mesure presque une moitié de la largeur d'un oeil. La bande frontale est deux fois plus large qu'une parafrontale. Antennes noires, avec une légère teinte brunâtre sur les articles basaux; le troisième article est presque deux fois plus long que le deuxième. Arista d'un noir brunâtre est pourvue de poils sur les deux parties. Palpes noirs et un peu gonflés à l'apex. Trompe noire. Le péristome atteint à peu près 1/3 du grand diamètre oculaire.

Chétotaxie de la tête. Macrochètes verticaux internes longs, forts et rétroclines; macrochètes verticaux externes indistincts; macrochètes ocellaires proclines longs et fins; les préverticaux rétroclines bien développés; les macrochètes frontaux sont au nombre de 11 paires; les macrochètes parafaciaux sont fins et nombreux; sur chaque côté de l'occiput il y a 2 postocellaires et 1 postvertical; les microchètes occipitaux sont disposés sur deux rangs. Le péristome est couvert de poils noirs et la partie postérieure de la tête de poils blancs.

Thorax. Noir et couvert d'un tomentum argenté, laissant apparaître 3 bandes médio-dorsales longitudinales noires. Les propleures et le prosternum sont glabres. Les stigmates antérieurs sont bruns noirâtre; les stigmates postérieurs bruns rougeâtres. Les pattes sont noires; les fémurs médians ont un ctenidium atypique.

Chétotaxie du thorax. ac = 3 + 4 (les premiers 3 postsuturales piliformes, mais distincts), dc = 4 + 3, ia = 1 + 3 (premier postsutural très court), prs = 1, sa = 3, h = 3, ph = 2, n = 4, pa = 2, sc = 3 + 1 (ap sont redressé et croisés), pp = 1 (plus quelques poils), pst = 1 (plus quelques poils), st = 1:1:1.

Ailes. Transparentes et légèrement brunâtres. Epaulette noire; basicosta et costagium jaunes. La nervure r_1 glabre; la nervure r_{4+5} est ciliée jusqu'à la proximité de r-m. Cubitulus courbé en angle droit et prolongé d'un pli. L'épine costale petite. Les écailles sont blanches; les balanciers d'un brun clair.

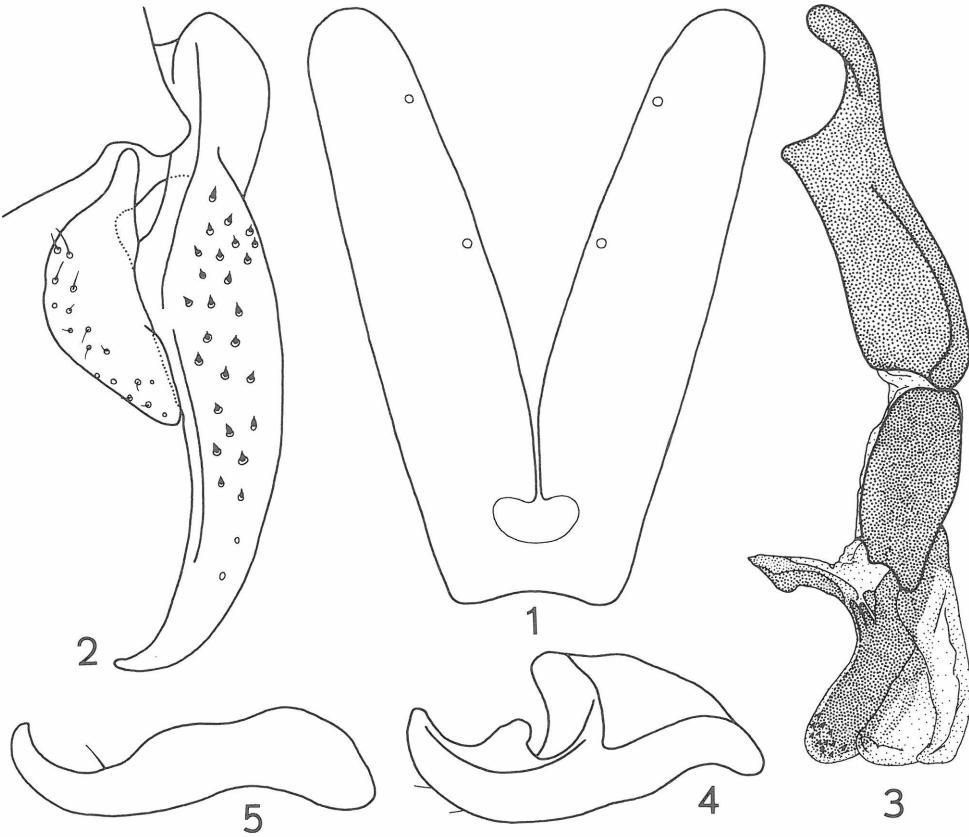


Fig. 1-5: Armature génitale mâle de *Blaesoxipha agnoni* sp. n.: 1, sternite V. 2, cerques et paralobes. 3, distiphallus. 4, prégonite. 5, postgonite.

Chétotaxie des tibias. Tibias antérieurs ont 3 ad proximaux et 1 pv; les tibias médians sont pourvus de 1 ad, 2 pd et 1 pv; les tibias postérieurs ont 2 ad, 1 av, 2 pd et sont dépourvus de la longue pilosité ventrale.

Abdomen. Noir à tomentum argenté; les taches noires sont plus atténuées (surtout les taches latérales) et ont une forme allongée. Formule chétotaxique: 0 + 0 + série + série. Les tergites génital et anal sont petits, courts, noirs et sans macrochètes marginaux.

Armature génitale: fig. 1-5. Sternite V (fig. 1) est étroit et formé de deux lames latérales longues, étroites et unies par une base très étroite; sur la marge interne de chaque lame on observe deux longs poils. Cerques (fig. 2) assez longs, avec la marge dorsale de leur partie distale courbée, mais sans ondulations et pourvus d'épines distribuées sur leur surface latérale; la partie proximale des cerques est courbée dans un angle très obtus. Le phallosome (fig. 3) a une theca longue et étroite. La partie basale du paraphallus est allongée et celle apicale transparente, plus ou moins rectangulaire. Les styles sont fortement pigmentés, avec quelques épines apicales récurrentes. Les apophyses distiphalliques antérieures (les équivalentes des lobes membranux) sont longues, étroites et situées perpendiculairement sur le corps du distiphallus. Les prégonites (fig. 4) sont un peu plus courts que les postgonites

(fig. 5), mais plus larges, courbés, avec l'apex arrondi et pourvus d'une dent médiane; les postgonites sont étroits et courbés en forme de crochets.

Longueur du corps: 8 mm.

Femelle. Inconnue.

Matériel-type. Holotype ♂, à l'étiquette: "SOUTH AFRICA, Natal, Royal Natal National Park, 6-10.XII.1984, J.G.H. LONDT, Riverine bush, Montane slopes". Son armature génitale a été montée en baume du Canada sur trois lames microscopiques et déposées dans les collections du Natal Museum (Pietermaritzburg, Afrique du Sud).

Blaesoxipha delmedigoi sp. n.

Mâle

Tête. Noire, avec tomentum argenté jaunâtre. Front, vu de dessus et au lieu le plus étroit, mesure 1/2 de la largeur de l'oeil. La bande frontale est deux fois plus large qu'une parafrontalie. Antennes noires; le troisième article est 1,5 fois plus long que le deuxième. Arista grossie a peu près jusqu'à la moitié et pourvue de poils longs sur les deux parties. Trompe et palpes noirs à teinte brunâtre; les derniers légèrement courbés. Péristome mesure 1/3 du grand diamètre oculaire.

Chétotaxie de la tête. Les macrochètes verticaux internes sont longs, forts et rétroclines; les macrochètes verticaux externes indistincts; les ocellaires proclines et les préverticaux rétroclines bien développés; les macrochètes frontaux sont au nombre de 9-10 paires (les dernières deux paires rétroclines); 4-5 macrochètes parafaciaux, plus ou moins longs et minces; les petites vibrisses montent un peu sur les bordures faciales; 1 postocellaire et 1 postvertical sur chaque côté de l'occiput; les microchètes occipitaux sont disposés sur 2-3 rangs irréguliers. Le péristome avec de poils noirs; la partie postérieure de la tête est pourvue de poils blancs jaunâtre, courts et relativement rares.

Thorax. Noir, avec tomentum argenté, trois bandes médio-dorsales longitudinales noires larges et deux bandes latérales courtes. Propleures et prosternum glabres. Les stigmates brunâtres. Pattes entièrement noires; les fémurs médians ont un ctenidium typique, mais rare.

Chétotaxie du thorax. ac = 3 + 1 (dans la région postsuturale il y a encore 1-2 paires piliformes avant le préscutellaire), dc = 3 + 3, ia = 1 + 2, prs = 1, sa = 3, h = 3, ph = 2, n = 4, pa = 2, sc = 4 + 1, pp = 1 (plus 1 poil), pst = 1 (plus 1 poil), st = 1:1:1.

Ailes. Transparentes et légèrement brunâtres. Epaulette noire; basicosta et costagium jaunes. Nervure r_1 glabre; nervure r_{4+5} ciliée sur 1/3 proximal de la distance entre son origine et r-m. Cubitulus courbé en angle droit et prolongé d'un appendice-nervure petit et d'un pli. L'épine costale petite. Les écailles blanches jaunâtre; balanciers brunâtres, avec la tête jaunâtre.

Chétotaxie des tibias. Les tibias antérieurs ont 2(3) ad et 1 pv; les tibias médians sont pourvus de 2 ad, 1 av, 1-2 pd et 1 pv; les tibias postérieurs ont 2 ad, 1 av, 2 pd et sans pilosité ventrale.

Abdomen. Noir, avec tomentum argenté et dessins en damiers, mais les taches noires médianes et latérales sont allongées. La formule chétotaxique: 0 + 0 (4 macrochètes piliformes couchés) + 2 + série. Sternite II avec poils longs, gros, fournis et perpendiculaires. Le tergite génital est noir, court, avec 3 paires de macrochètes marginaux longs, mais piliformes. Le tergite anal est d'un brun rougeâtre foncé.

Armature génitale: fig. 6-10. Le sternite V (fig. 6) a une base très courte et les lames latérales longues, larges dans leur secteur médian et ayant les sommets arrondis et plus ou moins membraneux. Les cerques (fig. 7) sont assez étroits et courbés dorsalement dans un angle droit; leur partie distale se courbe sous la forme d'une faux, mais elle est plus large, plus courte et pourvue d'un très petit nombre d'épines antérieures en comparaison avec *B. montalcinia* LEHRER; les paralobes sont allongés. Distiphallus (fig. 8) très petit. La partie basale du paraphallus est deux fois plus longue que large. La partie apicale du paraphallus est relativement étroite, longue, plus ou moins transparente et avec quelques épines microscopiques apicales. Les styles sont pigmentés, longs et minces. Membrana est très développée, transparente en grande partie et avec les lobes membranaires pigmentés et dépourvus d'épines. Les prégonites (fig. 9) sont plus courts que les postgonites (fig. 10), larges et ayant la forme d'une auge légèrement courbée, avec le bout arrondi et un peu plus large; les postgonites sont très longs, minces et avec le sommet étroit et courbé.

Longueur du corps: 7,5 mm.

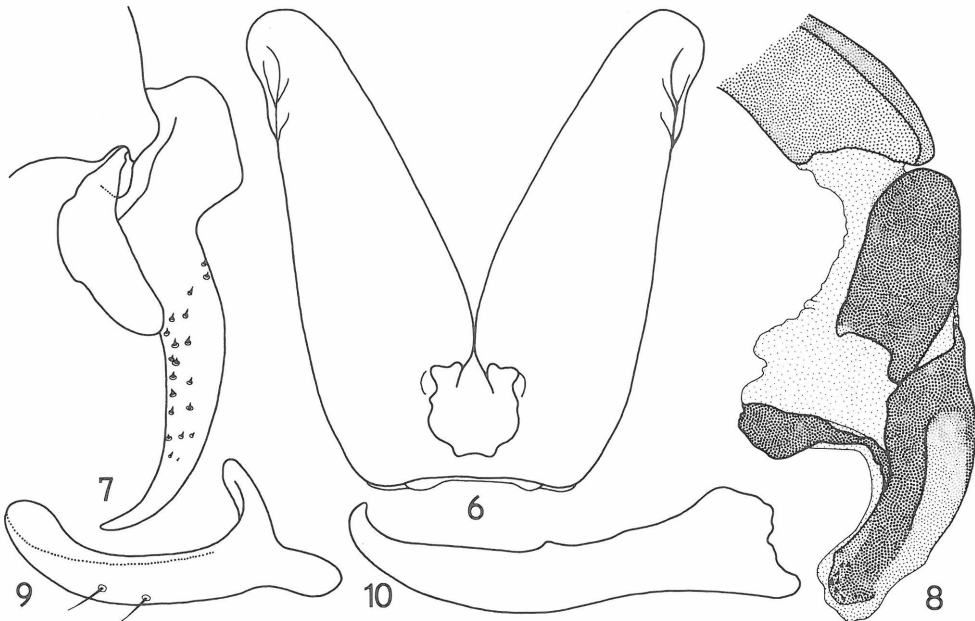


Fig. 6-10: Armature génitale mâle de *Blaesoxipha delmedigoi* sp. n.: 6, sternite V. 7, cerques et paralobes. 8, distiphallus. 9, prégonites. 10, postgonites.

Femelle. Inconnue.

Matériel-type. Holotype ♂, avec l'étiquette: " STH AFRICA, Cape Prov. 10 km East of Garies 3018CA 6.IX.1983, STUCKENBERG & LONDT, Rocky slopes/Bushes". Sa génitalie a été montée sur trois lames microscopiques en baume du Canada, qui ont été déposées, avec le type, dans les collections du Natal Museum (Pietermaritzburg, Afrique du Sud).

Remarque. Espèce proche de *B. montalcinia* LEHRER (fig. 27-31).

Blaesoxipha doumandjii sp. n.**Mâle**

Tête. Noire et couverte d'un tomentum argenté. Front, vu de dessus et au niveau le plus étroit, mesure 1/5 de la largeur d'un oeil. La bande frontale est deux fois plus large qu'une parafrontalie. Antennes noires et tachées d'orange brunâtre sur la moitié proximale du troisième article; ce dernier est presque deux fois plus long que le deuxième. Arista, d'un noir brunâtre, est pourvue de poils assez longs sur les deux parties. Trompe noire. Palpes minces, courbés et brunâtres. Péristome mesure 1/4 du grand diamètre oculaire.

Chétotaxie de la tête. Les macrochètes verticaux internes sont longs, forts et rétroclines; les macrochètes verticaux externes manquent; les ocellaires proclines un peu moins développés que les préverticaux rétroclines; les macrochètes frontaux au nombre de 11 paires (les deux dernières paires rétroclines); quelques macrochètes parafaciaux distancés sont plus ou moins longs; les petites vibrisses montent sur le tiers inférieur des bordures faciales; 2 postocellaires et 1 postvertical sur chaque partie de l'occiput; les microchètes occipitaux disposés sur un rang. Le péristome est couvert de poils noirs; la partie postérieure de la tête pourvue de poils blancs.

Thorax. Noir, avec le tomentum argenté, trois bandes médio-dorsales longitudinales noires larges et deux bandes latérales étroites. Propoleures glabres; prosternum poilu. Les stigmates bruns. Pattes noires; les fémurs médians ont un ctenidium typique.

Chétotaxie du thorax. ac = 2 + 4, dc = 2 + 3, ia = 1 + 3; prs = 1, sa = 3, h = 3, ph = 3, n = 4, pa = 2, sc = 3 + 1, pp = 1, pst = 1, st = 1:1:1.

Ailes. Transparentes et légèrement brunâtres. Épaulette brune; basicosta et costagium jaunes. Nervure r_1 glabre; nervure r_{4+5} pourvue de cils jusqu'au milieu de la distance entre son origine et la nervure transversale r-m. Cubitulus courbé en angle droit et prolongé d'un pli. L'épine costale indistincte. Écailles jaunes; les balanciers jaunes brunâtre.

Chétotaxie des tibias. Tibias antérieurs ont 2-3 ad proximaux et 1 pv; les tibias médians pourvus de 1 ad, 1 av, 1-2 pd et 1 pv; tibias postérieurs ont quelques ad plus petits, 2 ad grands, 1 av, 2 pd et sont dépourvus de la pilosité ventrale.

Abdomen. Noir, avec tomentum argenté et dessins formés de taches médianes longitudinales et taches latérales indéfinies, rappelant l'aspect d'échecs. Formule chétotaxique: 0 + 0 + 2 + série. Les tergites génital et anal sont oranges; le premier est pourvu de tomentum sur la partie postéromarginale et de deux paires de macrochètes marginaux distancés.

Armature génitale: fig. 11-15. Sternite V (fig. 11) est dépourvu de brosses; les lames latérales sont très longues, plus ou moins triangulaires, avec les sommets allongés et arrondis, le foramen grand et la base sternale étroite sous la forme d'une bande de liaison des hémisternites. Cerques (fig. 12) relativement longs ont une excavation dorso-proximale très accentuée (beaucoup plus accentuée qu'aux espèces affines *B. aurulenta* ROHDENDORF, *B. cinereogrisea* ROHDENDORF et *B. berlinensis* VILLENEUVE); ils sont larges, ayant les sommets longs, étroits et avec les apex courbés en angle droit; leur surface externe médiane est pourvue de quelques épines; les paralobes sont allongés, étroits et plus ou moins triangulaires dans leur partie libre distale. Phallosome (fig. 13) relativement petit. Theca longue et un peu plus large que la partie basale du paraphallus. Cette dernière est deux fois plus longue que large et ayant la partie distale triangulaire. Les lobes membranaires sont un peu moins développés qu'aux premières deux espèces mentionnées plus haut, mais ils ont deux zones transver-

sales sclérifiées et pigmentées. La partie apicale du paraphallus est 1,5 fois plus longue que celle basale et pourvue d'une paire d'apophyses latérales au bout terminal du distiphallus. Les styles ("*parties internes*" sensu J. & J.-C. LÉONIDE, 1975; "*limen*" sensu VERVES, 1985) sont plus ou moins ovalaires, très pigmentés, semblables avec ceux de *B. berlinensis* (VILLENEUVE) et pourvus d'épines antérieures bien développées. Prégonites (fig. 14) courts, courbés, crénelés sur la marge supéro-apicale et pourvus d'une dent submédiane; postgonites (fig. 15) longs, avec l'apex courbé et arrondi.

Longueur du corps: 9 mm.

Femelle. Inconnue.



Fig. 11-15: Armature génitale mâle de *Blaesoxipha doumandjii* sp. n.: 11, sternite V. 12, cerques et paralobes. 13, distiphallus. 14, prégonite. 15, postgonite.

Matériel-type. ALGERIE: holotype ♂ obtenu par culture de *Docioctaurus maroccanus* THUNB. à Batna, 350 km SE d'Alger, juillet 1993. Sa génitalie a été montée sur trois lames microscopiques en baume du Canada.

Biologie. Parasite sur *Docioctaurus maroccanus* THUNB.

Remarque. L'espèce est voisine de *B. aurulenta* ROHDENDORF, *B. cinereogrisea* ROHDENDORF, *B. berlinensis* (VILLENEUVE) et *B. pasternaki* nom. nov. (pro *B. aurulenta* sensu VERVES, Flieg. der palaearkt. Reg., 1985:385, fig. 382; nec. ROHDENDORF 1937; - identification erronée).

Blaesoxipha mangeri sp. n.

Mâle

Tête. Noire, avec tomentum argenté; front, parafrontalies et parafacialies sont étroits. Front, vu de dessus et au lieu le plus étroit, mesure 1/4 de la largeur d'un oeil. La bande frontale est aussi large qu'une parafrontalie. Les articles basaux des antennes sont d'un orange brunâtre; le troisième article manque. Trompe noire. Palpes minces, courbés et bruns noirâtres. Le péristome étroit mesure 1/6 du grand diamètre oculaire.

Chétotaxie de la tête. Les macrochètes verticaux internes sont longs, forts et rétroclines; les macrochètes verticaux externes manquent; les ocellaires proclines très petits et fins; les préverticaux rétroclines bien développés; les macrochètes frontaux au nombre de 9 paires; macrochètes parafaciaux plus ou moins courts et piliformes; les petites vibrisses montent un peu sur les bordures faciales; 1 postocellaire et 1 postvertical sur chaque côté de l'occiput; les microchètes occipitaux sont disposés sur 1-2 rangs. Péristome couvert de poils noirs; la partie postérieure de la tête pourvue de poils blancs assez courts.

Thorax. Noir, avec tomentum argenté, trois bandes médio-dorsales longitudinales noires larges et deux bandes latérales étroites et courtes. Propleures glabres; prosternum avec quelques poils fins. Les stigmates brunâtres. Pattes noires; les fémurs médians avec un ctenidium typique.

Chétotaxie du thorax. ac = 3 + 4, dc = 5 + 3, ia = 1 + 3, prs = 1, sa = 3, h = 3, ph = 3, n = 4, pa = 2, sc = 4 + 1, pp = 1, pst = 1, st = 1:1:1.

Ailes. Transparentes et légèrement brunâtres. Epaulette d'un brun foncé; basicosta et costagium jaunes. Nervure r_1 glabre; nervure r_{4+5} ciliée sur une distance de 2/3 entre son origine et r-m. Cubitulus courbé en angle droit et prolongé d'un pli. L'épine costale indistincte. Les écailles blanches jaunâtre; balanciers jaunes brunâtre.

Chétotaxie des tibias. Les tibias antérieurs ont 3 ad proximaux petits et 1 pv; les tibias médians pourvus de 1 ad, 1 av, 2 pd et 1 pv; les tibias postérieurs ont 2 ad, 2 av, 2 pd et sont dépourvus de la pilosité ventrale.

Abdomen. Noir, avec tomentum argenté et dessins à bandes médianes et taches latérales indéfinies. Formule chétotaxique: 0 + série piliforme couchée + série + série. Tegite génital noir; tergite anal orange. Les marges latérales et latéro-postérieures des sternites II-IV ont de poils longs macrochètiformes.

Armature génitale: fig. 16-20. Sternite V (fig. 16) sans brosses; les lames latérales sont longues, larges et arrondis aux bouts; sa base est très étroite et courte. Les cerques (fig. 17) sont ployés un peu dorso-proximale; ils sont relativement étroits et très peu dilatés apicalement, avec les sommets légèrement courbés et épinés sur leur surface dorso-latérale; les paralobes ont une forme plus ou moins habituelle. Theca est très large par rapport avec la partie basale du paraphallus. Cette dernière (fig. 18) est 3 fois plus longue que large et se termine distalement avec un prolongement dorsal court. Les lobes membranaires sont longs, en deux marches; la marge supérieure des lobes est droite, longue et avec une partie terminale plus ou moins angulaires et sclérifiée. La partie apicale du paraphallus a le sommet courbé, court et pourvu d'une paire d'apophyses apicales assez longues, dilatées aux bouts où sont pourvues d'un certain nombre d'épines apicales; ces apophyses dépassent beaucoup l'apex de la partie apicale du distiphallus. Les styles sont relativement larges et pourvus de quelques épines microscopiques récurrentes sur leur surface latérale. Prégonites (fig. 19), assez longs et

courbés un peu, sont élargis au bout, où se forme un sommet assez long, et pourvus de quelques petits macrochètes sur leur surface externe; postgonites (fig. 20) longs, étroits et avec la forme de crochet.

Longueur du corps: 8 mm.

Femelle. Inconnue.

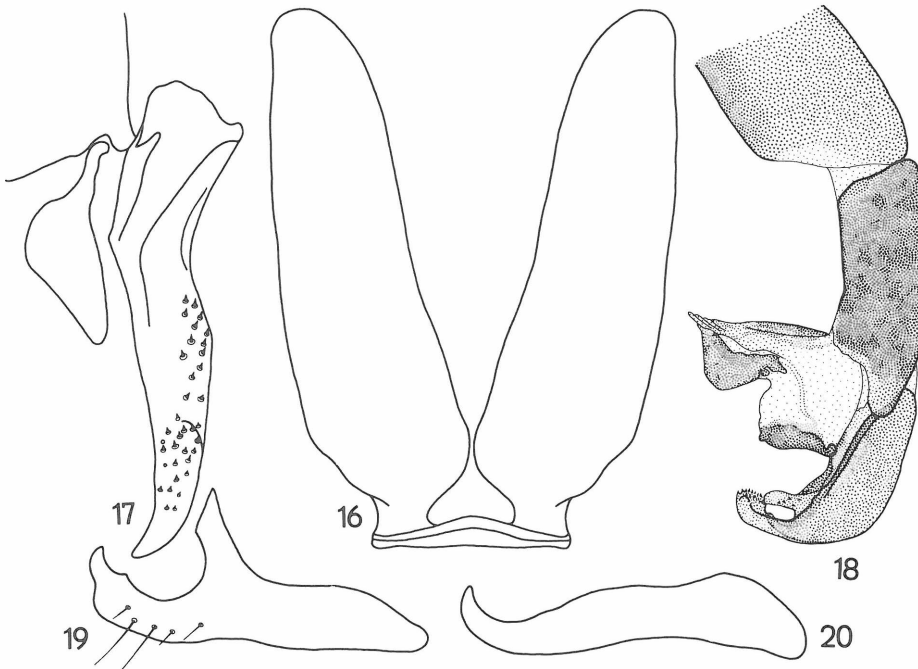


Fig. 16-20: Armature génitale mâle de *Blaesoxipha mangeri* sp. n.: 16, sternite V. 17, cerques et paralobes. 18, distiphallus. 19, prégonite. 20, postgonite.

Matériel-type. ALGERIE: holotype ♂ obtenu par culture de *Dociostaurus maroccanus* THUNB. à Batna, 350 km SE d'Alger, juillet 1993. Sa génitalie a été montée sur trois lames microscopiques en baume du Canada.

Remarque. L'espèce est voisine de *B. cochlearis* PANDELLÉ, *B. lautaretensis* VILLENEUVE et *B. litoralis* (VILLENEUVE).

Blaesoxipha rosenthali sp. n.

Mâle

Tête. Noire, avec tomentum argenté. Du profil, la tête est demi-circulaire, les yeux sont grands; les parafrontalies, les parafacialies et le péristome sont étroits. Le front est étroit; vu de dessus et au

niveau le plus étroit, mesure entre 1/3-1/4 de la largeur d'un oeil. Les antennes noires ont une légère teinte brunâtre; le troisième article est presque deux fois plus long que le deuxième. Arista brune, avec poils moyens sur les deux parties. Trompe noire. Les palpes sont noirs brunâtre, légèrement courbés. Le péristome mesure 1/5 du grand diamètre oculaire.

Chétotaxie de la tête. Les macrochètes verticaux internes sont longs, forts et rétroclines; les macrochètes verticaux externes manquent; les ocellaires fins et relativement courts; les préverticaux rétroclines sont très éloignés des macrochètes internes et bien développés; macrochètes frontaux sont au nombre de 8-9 paires (les dernières 2-3 paires rétroclines); quelques macrochètes parafaciaux sont courts et fins; les petites vibrisses montent un peu sur les bordures faciales; 2 postoculaires et 1 postvertical sur chaque côté de l'occiput; les microchètes occipitaux disposés sur 2 rangs irréguliers. Péristome couvert avec de poils noirs; la partie postérieure de la tête est pourvue de poils blancs, courts et rares.

Thorax. Noir avec tomentum argenté brunâtre dense, trois bandes médio-dorsales longitudinales noires brunâtres et deux bandes latérales étroites. Propieuses et prosternum glabres. Les stigmates brunâtres. Les fémurs noirs ont leur partie distale et les tibias brunâtres; les fémurs médians ont un ctenidium formé de 3-4 microchètes courts et rares.

Chétotaxie du thorax. ac = 3 + 3, dc = 4 + 4, ia = 1 + 3, prs = 1, sa = 3, h = 3, ph = 3, n = 2 grands + 2 très courts, pa = 2, sc = 5 + 1 (b et lat présents, mais courts), pp = 1, pst = 1, st = 1:1:1.

Ailes. Transparentes et avec les nervures jaunâtres. Epaulette brunâtre; basicosta et costagium jaunes. La nervure r_1 glabre; la nervure r_{4+5} pourvue de cils sur 2/3 de la distance entre son origine et r-m. La cellule R_5 ouverte. Cubitulus est courbé en angle droit et prolongé d'une nervure longue. L'épine costale petite. Les écailles blanches jaunâtre; les balanciers bruns jaunâtre.

Chétotaxie des tibias. Les tibias antérieurs ont 3 ad et 1-2 pv; les tibias médians pourvus de 1 ad, 1 av, 2 pd et 1 pv; les tibias postérieurs ont 2-3 ad, 2 av, 2-3 pd et sont dépourvus de la pilosité ventrale.

Abdomen. Noir, avec tomentum argenté brunâtre très dense, qui couvre tous les dessins, mais qui transparent dans une couleur diffuse brunâtre. La formule chétotaxique: 0 + 0 + série + série. Le tergite génital est très court, noir et pourvu de 1-2 macrochètes marginaux piliformes. Le tergite anal noir brunâtre.

Armature génitale: fig. 21-26. Le holotype a une malformation de tous les éléments de la partie droite, qui s'exprime par une asymétrie accentuée. Le sternite V (fig. 21) a une forme particulière pour le genre *Blaesoxipha* LOEW: sa base est large et longue, sans foramen; la lame latérale normale est relativement courte, plus ou moins triangulaire et avec le bout arrondi; la lame latérale droite est plus petite. Le cerque normal (fig. 22) est assez court et étroit, ployé dorsalement dans un angle droit, ayant la marge dorsale courbée jusqu'à son sommet aigu et est pourvu de quelques épines dorsales grandes; le paralobe gauche est plus ou moins triangulaire et assez long. Le cerque malformé droit (fig. 23) est très large, beaucoup plus court, avec le sommet anormal et pourvu de nombreuses épines dorso-marginales fortes; son paralobe est plus ou moins indistinct. Distiphallus (fig. 24) petit. La partie basale du paraphallus semble courte et large, sa marge inférieure ne se distingue pas bien, parce qu'elle est aussi fortement pigmentée que les lobes hypophalliques (les styles). La partie apicale est transparente et presque deux fois plus longue que celle basale. Les styles sont étroits, légèrement courbés et pourvus de nombreuses épines apicales très distinctes. Membrana est développée, transparentes et plus ou moins sclérifiée et pigmentée dans la région des lobes membranaires. Les prégonites

(fig. 25) sont plus longs que les postgonites (fig. 26); les premiers sont dilatés au bout apical et courbés dans l'intérieur; les seconds sont relativement gros, légèrement ondulés et avec le sommet un peu courbé.

Longueur du corps: 6 mm.

Femelle. Inconnue.

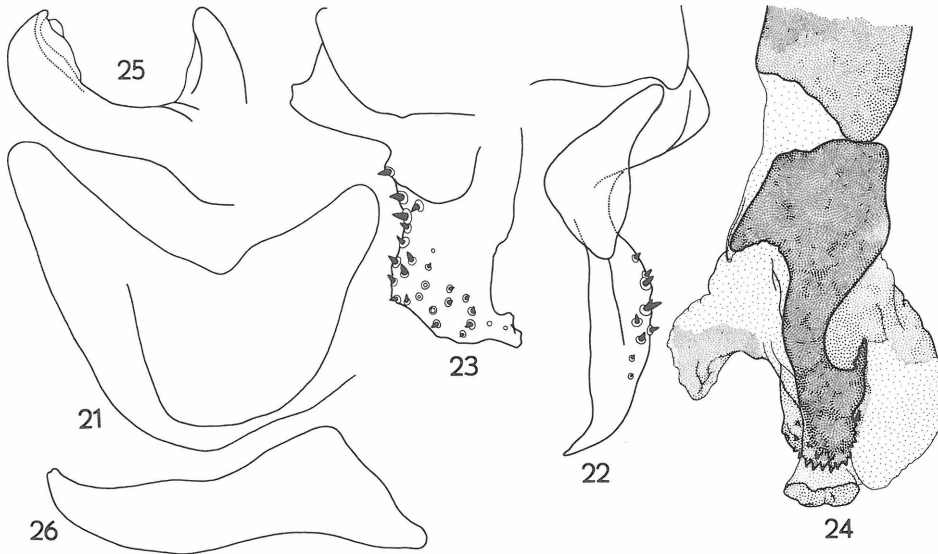


Fig. 21-26: Armature génitale mâle de *Blaesoxipha rosenhali* sp. n.: 21, sternite V (la partie droite malformée). 22, cerque et paralobe gauches (normaux). 23, cerque et paralobe droits (malformés). 24, distiphallus (partie gauche normale). 25, prégonite. 26, postgonite.

Matériel-type. Holotype ♂ avec l'étiquette: "CÔTE D'IVOIRE: Near Kongonou, 41 km SSW Bouake, 15.IV.1989, 07°21'N:05°11'W, J.G.H. LONDT, Cassava field & roadside veg." Sa génitalie a été monté en baume du Canada sur trois lames microscopiques, étant déposées dans les collections du Natal Museum (Pietermaritzburg, South Africa).

Commentaires et conclusions

B.B. ROHDENDORF (1937) a décrit, parmi les autres, deux nouvelles espèces asiatiques affines du genre *Blaesoxipha* LOEW, à savoir: *B. aurulenta* et *B. cinereogrisea*. Dans ses clés d'identification elles se distinguent, au premier coup d'oeil, d'après le tomentum doré ou argenté de leur corps. Mais, dans leurs diagnoses et, surtout, dans leurs figures des armatures génitales mâles, réalisées par ROHDENDORF, on constate une ample série de caractères spécifiques sûrs: la forme et le pliage dorsale des cerques, la longueur de la partie basale du paraphallus, la forme et la longueur des lobes membranaires et des styles etc.

Malheureusement, comme à la majorité des Sarcophagines et, notamment, des *Blaesoxiphines* identifiées et représentées erronément dans la monographie des Sarcophagides paléarctiques, VERVES

(1985) a introduit une infinité de confusions et perturbations taxonomiques par ses dessins inexacts sur les genitalia ou d'une très faible qualité, par ses clés inadéquates d'identifications spécifiques et, en particulier, par ses confusions entre les espèces asiatiques et celles européennes et inversement ou entre les espèces du même groupe, par la dénaturation des reproductions des diagnoses, des armatures génitales ou même des informations bibliographiques.

Ainsi, il a synonymisé sans justification les bonnes espèces *B. aurulenta* ROHDENDORF 1937 et *B. cinereogrisea* ROHDENDORF 1937 et, en dépit de l'inversion des figures dans la plus grande partie du texte ou de la mention contestable que cette synonymie a été faite "sec. typus" (supra, 1985:385), il confirme abondamment son impuissance de distinguer les Sarcophagines d'après la fine morphologie des genitalia. Ce qu'il présente comme *B. aurulenta* ROHDENDORF est en réalité une troisième espèce asiatique inconnue, que nous l'avons nommé *Blaesoxipha pasternaki* nom. nov. [pro. *B. aurulenta* sensu VERVES, Flieg. der palaeark. Reg., 1985:385, fig. 382 (nec ROHDENDORF, 1937) - **identification erronée**].

D'autre côté, d'après le type de structure de l'armature génitale mâle, VERVES approche ces espèces de *B. arenicola* ROHDENDORF et de *B. berolinensis* VILLENEUVE. La première est représentée très dissemblable de celle dessinée par ROHDENDORF (1937:90, fig. 110 et 111) et la deuxième est différente de celle dessinée par J. & J.-C. LÉNIDE (1975:11, fig. 1-5).

En même temps, c'est incompréhensible son action de mettre *B. monticola* ROHDENDORF dans la synonymie de *B. berolinensis* VILLENEUVE (supra, 1985:387), bien que ces espèces aient les genitalia tout à fait différents. Les cerques de *B. monticola* sont très larges non seulement dans la position dorsale, mais aussi dans celle latérale (v. ROHDENDORF, 1937:96, fig. 119). Egalement, selon les dessins de J. & J.-C. LÉNIDE (1975:11, fig. 3-4), la partie basale du paraphallus de *B. berolinensis* a la même longueur que la partie apicale, tandis que dans les dessins de VERVES (1985:388, fig. 385) la partie apicale du paraphallus est 1,5 fois plus longue que celle basale.

Pour identifier mieux les espèces affines de *B. doumandjii* sp. n., nous donnons les clés suivantes:

- 1 (2) Cerques, vus du profil, se courbent légèrement à la partie apicale dans un angle obtus . . . 3
- 2 (1) Cerques, vus du profil, se courbent à la partie apicale dans un angle droit 5
- 3 (4) La partie basale du paraphallus est presque 1,5 fois plus longue que large. La partie apicale du paraphallus est presque 2 fois plus longue que celle basale. Les styles n'arrivent pas jusqu'aux apophyses latéro-apicales du distiphallus et ont la marge antérieure droite. Les prégonites sont bidentés. (Asie) *B. aurulenta* ROHDENDORF
- 4 (3) La partie basale et celle apicale du paraphallus sont subégales. Les styles sont ovalaires et arrivent jusqu'à l'apex du distiphallus. Les prégonites ont aussi deux sommets. (Europe) *B. berolinensis* (VILLENEUVE)
- 5 (6) Les cerques, vus du profil, ont une large courbure apicale en angle droit. La partie basale du paraphallus est 1-1,25 fois plus longue que large. La partie apicale du paraphallus est 2,5 fois plus longue que celle basale. Les styles arrivent jusqu'à l'apex du distiphallus. Prégonites sont pourvus d'une petite dent submédiane. (Asie) *B. pasternaki* nom. nov. (pro *B. aurulenta* sensu VERVES 1985:385; nec. ROHDENDORF 1937)
- 6 (5) Les cerques, vus du profil, se courbent légèrement et seulement leurs sommets se ploient en angle droit 7
- 7 (8) Cerques, vus du profil, sont minces. La partie apicale du paraphallus est presque 2 fois plus longue que celle basale. (Asie) *B. cinereogrisea* ROHDENDORF
- 8 (7) Cerques, vus du profil, sont larges. La partie apicale du paraphallus est 1,5 fois plus longue que celle basale. (Algérie) *B. doumandjii* sp. n.

Quant à l'espèce *B. mangeri* sp. n., elle est plus proche de *B. litoralis* (VILLENEUVE); mais, par la forme et la courbure dorso-proximale des cerques et, notamment, par les détails distiphalliques elle se distingue de celle-ci et de ses espèces affines *B. lautaretensis* VILLENEUVE et *B. cochlearis* (PANDELLÉ).

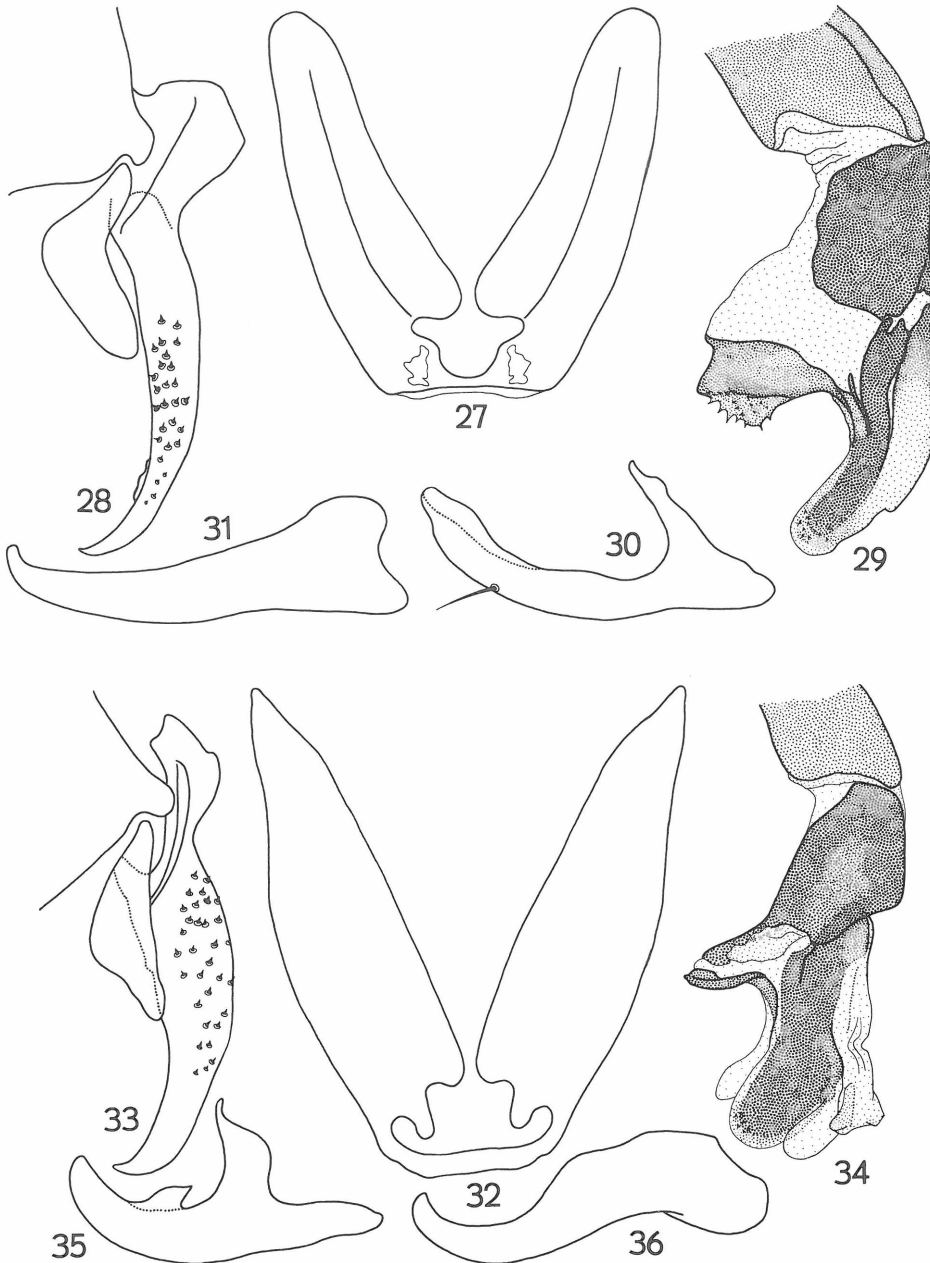


Fig. 27-31: Armature génitale mâle de *Blaesoxipha montalcinia* LEHRER: 27, sternite V. 28, cerques et paralobes. 29, distiphallus. 30, prégonite. 31, postgonite.

Fig. 32-36: Armature génitale mâle de *Blaesoxipha gordimerae* LEHRER: 32, sternite V. 33, cerques et paralobes. 34, distiphallus. 35, prégonite. 36, postgonite.

Et dans le cas de *B. lautaretensis*, la comparaison entre les figures de VERVES (1985:404, fig. 400) et celles des J. & J.-C. LÉONIDE (1975:154, fig. 1-3) est presque impossible. Les premières ne peuvent constituer jamais une bonne base d'identification pour les Sarcophagides paléarctiques, car par le schématisme et la conception antitaxonomique qui caractérisent la section écrite par lui du travail de B.B. ROHDENDORF, les confusions de cette famille se sont augmenté dans une mesure inadmissible.

L'espèce *B. delmedigoi* sp. n. se distingue de *B. montalciniae* LEHRER (fig. 27-31) notamment par la clé suivante:

- 1 (2) Les prégonites et les postgonites sont presque subégaux. La partie basale du paraphallus est 1,5 fois plus longue que large. Les lobes membranoux sont pourvus de nombreuses épines antéro-inférieures. (Afrique du Sud) *B. montalciniae* LEHRER
- 2 (1) Les postgonites sont beaucoup plus longs que les prégonites. La partie basale est 2 fois plus longue que large. Les lobes membranoux sont dépourvus d'épines. (Afrique du Sud) *B. delmedigoi* sp. n.

Les espèces *B. agnoni* sp. n. et *B. gordimerae* LEHRER (fig. 32-36) se peuvent identifier par les caractères génitaux suivants:

- 1 (2) Le sternite V a les lames latérales larges, longues et long-triangulaires aux bouts. La partie basale du paraphallus est presque aussi longue que large. (Kenia) *B. gordimerae* LEHRER
- 2 (1) Le sternite V a les lames latérales longues, avec les marges parallèles et arrondies aux bouts. La partie basale du paraphallus est au moins 2 fois plus longue que large. (Afrique du Sud) *B. agnoni* sp. n.

Mais, une des plus déprimantes confusions du genre *Blaesoxipha* LOEW est celle relative à l'existence de l'espèce *B. filipjevi* ROHDENDORF 1937 dans la région éthiopienne et, surtout, son statut taxonomique dans la région paléarctique. Elle a été identifiée par les synonymes erronées "sec. typus" de VERVES (1854: 412), qui ont été attribuées à l'espèce *B. rufipes* (MACQUART) 1838, mais qui n'a pas été établie par lui "sec. typus". Si les dessins de la génitalie de ZUMPT (1962:152; 1967:309; 1972:34) présentent un certaine ressemblance avec ce qui a été représenté par ROHDENDORF comme *B. filipjevi*, les dessins du VERVES pour *B. rufipes* (MACQUART) (supra, 1985:412. fig. 409) sont très éloignés de celle-ci. Et, pour montrer son manque d'observation et de principalité, il a introduit aussi la bonne espèce *B. povolny* ROHDENDORF 1975, décrite selon un mâle d'Espagne, dans la synonymie de l'espèce incertaine *Agria rufipes* MACQUART 1838, connue seulement d'après un type femelle (v. SÉGUY, 1941:228). C'est bien évident que si *B. rufipes* sensu VERVES (1985:412) ne peut être identifiée avec *B. filipjevi* ROHDENDORF, toute comparaison ou rapprochement d'une espèce mentionnée induit gravement en erreur les lecteurs non avisés.

C'est la raison pour laquelle, conformément aux règles du Code International de la Nomenclature Zoologique et dans l'intérêt de la stabilité de la nomenclature, nous proposons le nouveau nom *Blaesoxipha kafaiana* nom. nov. (pro *B. rufipes* sensu VERVES (Die Fliegen der palaearkt. Reg., 1985:412, fig. 409). Celle-ci se distingue des espèces affines par les clés suivantes:

- 1 (2) La partie basale du paraphallus est au moins 1,5 fois plus longue que large 3
- 2 (1) La partie basale du paraphallus est plus courte que sa largeur. Les cerques sont ployé dans un angle plus petit que 90°; leur marge dorsale est courbée jusqu'au sommet aigu. (Espagne) *B. povolny* ROHDENDORF
- 3 (4) La partie apicale transparente du paraphallus est large. Les lobes hypophalliques (les styles)

- sont long-ovales. Membrana est courte et angulaire. (Eurasie) *B. filipjevi* ROHDENDORF
- 4 (3) La partie apicale transparente est plus étroite et un peu allongée. Les lobes hypophalliques sont plus étroits et plus ou moins triangulaires à l'apex. Membrana est gonflée et forme de lobes membranaires très pigmentés. (Asie) *B. kafkaiana* nom. nov. (pro *B. rufipes* sensu VERVES, 1985:412, fig. 409).

Références

LEHRER, A.Z. 1993: Deux espèces afrotropicales nouvelles du genre *Blaesoxipha* LOEW (Diptera, Sarcophagidae). - Rev. de Biol., Biol. anim., 38(2): 171-175.

LÉONIDE J. & LÉONIDE J.-C. 1974: Contribution à l'étude des Diptères Sarcophagidés acridiophages, IX. *Blaesoxipha lautaretensis* VILLENEUVE est-elle une espèce valable ? Commentaires sur l'état actuel de la systématique des *Blaesoxipha*. - Bull. Soc. ent. France, 79: 152-157.

LÉONIDE J. & LÉONIDE J.-C. 1975: Contribution à l'étude des Diptères Sarcophagidés acridiophages, X. Biotaxonomie de *Blaesoxipha berolinensis* VILLENEUVE, 1912. - Bull. Soc. ent. France, 80: 6-19.

PAPE, TH. 1987: The Sarcophagidae (Diptera) of Fennoscandia and Denmark. - Fauna Ent. Scandinavica, 19: 1-203.

ROHDENDORF, B.B. 1937: Fam. Sarcophagidae. Part 1. - In: Faune de l'URSS, Insectes Diptères, 19(1): 1-501 (en russe).

ROHDENDORF, B.B. 1975: Some Sarcophagidae from Southern Spain. - Steenstrupia, 3(19): 197-204.

SÉGUY, E. 1941: Études sur les Mouches Parasites. Calliphorines (suite), Sarcophagines et Rhinophorines de l'Europe occidentale et méridionale. - Encycl. ent., Sér. A, 21: 1-436.

VERVES YU. G. 1985: I. Tribus Tephromyiini. - In: LINDNER, E. (ed.) Fliegen der palaearkt. Reg., 64h. Sarcophaginae, (Lief. 330): 350-442.

ZUMPT, F. 1962: What is *Sarcophaga binodosa* CURRAN ? - Proc. R. Ent. Soc. Lond., (B) 31(11-12): 151-154.

ZUMPT, F. 1967: *Blaesoxipha malgache* n. sp. a New Sarcophagid Fly from Madagascar (Diptera: Sarcophaginae). - Verhandl. Naturf. Ges. Basel, 78(2): 308-310.

ZUMPT, F. 1972: Calliphoridae (Diptera Cyclorrhapha). Part 4: Sarcophaginae. - Explor. Parc natn. Virunga. Miss. G. F. DE WITTE, 101: 1-264.

ZOBODAT - www.zobodat.at

Zoologisch-Botanische Datenbank/Zoological-Botanical Database

Digitale Literatur/Digital Literature

Zeitschrift/Journal: [Beiträge zur Entomologie = Contributions to Entomology](#)

Jahr/Year: 1995

Band/Volume: [45](#)

Autor(en)/Author(s): Lehrer Andy Z.

Artikel/Article: [Cinq nouvelles *Blaesoxipha* Loew pour la faune du continent africain, avec quelques commentaires sur les espèces paléarctiques affines \(Diptera, Sarcophagidae\). 199-213](#)