

Quelques Diptères Dolichopodides

(Deuxième article¹⁾)

Par O. PARENT †

(Avec 15 figures en texte)

1. *Condylostylus flavizonatus* n. sp. (Fig. 1)

Femelle. Front violacé, à satiné blanc; au coin postérieur, un tubercule brillant portant des soies folles très petites; pas de chète orbitaire. Face à satiné blanc, de largeur moyenne égale à un demitravers d'oeil; palpes noirs à cils noirs. Trompe jaune. Favoris blancs. Antennes noires, en partie rougeâtres à certaine incidence; soie dorsale de l'article 2 un peu plus longue que l'article 3, celui-ci pas plus long que large; soie dorsale mais proche de l'apex, longue comme le mesonotum. Mesonotum violacé, 4 acrosticales longues; 5 d. c. Flancs sombres. Abdomen vert métallique; au segment 2 le tiers basilaire jaune, le tiers médian noir purpurescent; les autres segments noir purpurescent sur le tiers basilaire; une seule série transversale de chètes; pilosité courte. Hanches jaunes, II noires, I à pilosité courte, pale; 3 soies chétiformes noires à l'apex; III: une seule soie chétiforme externe. Trochanters et pattes jaunes, le tibia III rouge brunâtre, s'assombrissant vers l'apex; les tarses I et II rouge brun, noirs à partir de l'apex du protarse; III entièrement noir. Patte I: tibia sans chète remarquable; tarse I fois $\frac{2}{3}$ aussi long que le tibia, le protarse long comme le tibia. Patte II: tibia sans chètes remarquables; tarse 1 fois $\frac{1}{3}$ aussi long que le tibia; protarse 1 fois $\frac{1}{2}$ aussi long que le reste. Patte III: tarse plus court que le tibia, protarse au moins égal au reste. Ailes blanches, avec 2 bandes transversales brunes confluentes à l'avant jusqu' à la 3^e longitudinale. Transverse apicale naissant à angle aigu. Transverse postérieure droite. Balanciers rouge brunâtre. Cuillerons à cils noirs. Long: 7 mm.

Mâle inconnu.

Colombie: Muzo, Dpt. Boyaca, 900 m, J. BEQUAERT leg. Type dans ma collection.

¹⁾ Premier article: Arb. morphol. taxon. Ent., 6, 140—151, 1939.

2. *Chrysosoma schmidti* n. sp. (Fig. 2)

Femelle. Front bleu violacé brillant. Face à satiné gris blanc à cotés parallèles, de largeur égale à un demi-travers d'oeil. Palpes jaune brun. Favoris jaunes. Antennes noires, l'article 3 guère plus long que large, triangulaire; soie rigoureusement apicale, longue comme le mesonotum et l'écusson réunis. Mesonotum vert à reflets violacés, plutôt terne; acrosticales grandes, 4 d. c. 2 scutellaires. Flancs sombres. Abdomen vert, varié de violacé, à pilosité noire, courte; une seule série transverse de soies. Hanches I jaunes à vestiture exclusivement pâle, II et III noires. Trochanters I jaune brun, II et III noirs. Pattes jaunes, tarse I noir à partir de l'apex, II à partir du milieu du protarse; aux pattes III, femur étroitement noir à l'apex, le tibia aux deux extrémités, le tarse entièrement. Patte I: tarse 1 fois $\frac{2}{3}$, aussi long que le tibia, protarse égal au reste. Patte II: tibia, face dorsale, 3 chètes antérieurs, 2 postérieurs, tarse un peu plus long que le tibia, protarse plus long que le reste. Patte III: tarse un peu plus court que le tibia, protarse égal au reste. Ailes à fond blanc laiteux, avec 2 bandes transversales brunes confluentes, à l'avant, jusqu' à la 2^e longitudinale. Balanciers brun jaunâtre. Cuillerons à cils...? Long: 7 mm.

Mâle inconnu.

Costa Rica: La Caja, 8 km ouest de San José, H. SCHMIDT leg. 1930. Type dans la collection du Deutsches Entomologisches Institut à Berlin.

Remarque: *C. schmidti* et *C. loripes* Par. sont les seuls *Chrysosoma* américains à présenter aux ailes des bandes brunes transversales. Le genre que l'on croyait étranger au district américain y est jusqu'ici, à ma connaissance, représenté par 9 espèces toutes de la région néotropicale. Dans la table suivante de détermination je joindrai à ces espèces dans le cas où il serait d'origine américaine *C. exsul* Par. (ignotae patriae).

Mâles

1-Ailes avec deux bandes brunes transversales	2
—Ailes sans taches	3
2-Bandes alaires fusionnant presque jusqu'à la 3 ^e longitudinale. Transverse apicale naissant à angle très aigu. Quatre chètes scutellaires <i>loriferum</i> Par.	
—Bandes alaires fusionnant jusqu'à la 2 ^e longitudinale. Transverse apicale naissant à angle droit. Deux chètes scutellaires. <i>schmidti</i> n. sp. ♀	
3-Patte I: tibia et protarse avec une série de longues soies chétiformes	4
—Non	8
4-A l'extrémité de l'abdomen, de chaque côté, une mèche de très longues soies plus ou moins agglutinées. Tarse II cilié. Soie antennaire, à l'apex, aplatie et blanche	5
—A l'extrémité de l'abdomen pas de longues mèches de soies. Tarse II non cilié	6
5-Front à soies folles noires. Soie antennaire aussi longue que le corps. Tibia III noir. Tarse II cilié à la face dorsale, jaune à part l'article 5 brun, sans crinière blanche <i>mireciliatum</i> Par.	
—Front à soies folles blanches. Soie antennaire longue comme l'abdomen. Tibia III jaune. Tarse II cilié à la face ventrale, l'article 4 noir, avec, à l'apex, une épine formée de soies coalescentes; 5 à crinière blanche <i>latiopicatum</i> V.D.	
6-Antennes jaunes. Abdomen: segment 1 et base du segment 2 jaunes. Hanches,	

- femurs et tibias jaune pâle, à chètes et poils jaunes. Ailes à nervures jaunes y compris la costa. Cils des cuillerons jaunes. Deux chètes scutellaires *plumosum* V. D.
- Antennes noires. Abdomen entièrement sombre. Hanches, trochanters et femurs noirs, à vestiture noire. Ailes à nervures noires. Cils des cuillerons noirs. Quatre chètes scutellaires 7
- 7-Tibia I face dorsale, une série de 8—9 soies. Soie antennaire simple. Appendices hypopygiaux externes jaune clair *perplexum* Par.
- Tibia I, face dorsale, une série de 4—5 soies. Soie antennaire à l'apex, aplatie et blanche. Appendices hypopygiaux externes noirs. *albiapicatum* Par.
- 8-Abdomen entièrement métallique *exsul* Par.
- Abdomen en partie jaune 9
- 9-Abdomen: segments 2, 3, 4 jaunes. Long: 5,5 mm *latifacies* V. D.
- Abdomen: base du segment 2 jaune. Long: 2,5 mm *inopinatum* Par. ♀

3. *Nematoproctus bicolor* n. sp. (Fig. 3—5)

Mâle. Front terni par un poudre gris jaune. Face à satiné blanc, moins large que l'article 3 des antennes. Palpes blancs crème. Cils postoculaires inférieurs jaunes, unisériés, de la forme et de la longueur normales, ne formant pas favoris. Antennes jaunes, l'article 3 bruni à l'apex, l'article 1 long, glabre au bord dorsal, 2 à la face interne, chevauchant légèrement l'article 3, celui-ci un peu plus long que large, triangulaire arrondi; soie basilaire courtement pubescente. Mesonotum vert sombre, terni par un poudré jaune brunâtre, 6 d. c. une seule série d'acrosticales. Flancs verts, métaépimère jaune. Abdomen long, noir vert, les segments 2 et 3 jaunes, noirs à la marge postérieure, 4 et 5 à tache latérale jaune. Hypopyge hémisphérique; 2 groupes de macrochètes anaux, peu développés mais bien distincts; appendices externes bruns, longs, en forme de filaments ciliés, les brides de la capsule étroites, aussi longues que la capsule elle-même. Hanches jaunes, I à pilosité pâle, et cils apicaux noirs; II et III avec un chète externe noir. Trochanters et pattes jaunes, les derniers articles des tarsi à peine brunis. Patte I simple; tarse un peu plus long que le tibia, protarse égal au reste. Patte II: femur, un préapical faible; face ventrale, près de la racine, une série de 3—4 chètes rigides, de longueur décroissante vers l'apex, le basilaire égal au travers; tibia, face dorsale, un chète postérieur, 2 antérieurs, tous longs; face ventrale, dans le tiers apical, 2 chètes de longueur remarquable. Tarse 1 fois $\frac{1}{2}$ aussi long que le tibia, protarse un peu plus court que le reste. Patte III: femur, un préapical faible; tibia: 2 séries de chètes dorsaux; tarse sensiblement égal au tibia, protarse égal aux $\frac{4}{5}$ de l'article suivant. Ailes brunies, plus intensément au bord antérieur, 3 et 4 parallèles. Transverse postérieure égale aux $\frac{4}{5}$ du segment apical de la 5^e. Balanciers jaunes. Cuillerons à cils noirs. Long: 3 mm.

Femelle semblable au mâle, cependant l'article 3 des antennes plus sombre et de forme différente, semi-circulaire, plus large que long, femur II sans chètes ventraux, son tibia avec seulement un chète ventral court.

Costa Rica: La Caja, 8 km ouest de San José, H. SCHMIDT, leg. 1930. Type dans la collection du Deutsches Entomologisches Institut à Berlin.

Tableau des espèces américaines: Mâles

1-Cils postoculaires inférieurs jaunes	2
—Cils postoculaires inférieurs blanc de neige	3
2-Front vert brillant. Des favoris longs. Mesonotum vert brillant avec une tache noire veloutée au dessus de la racine de l'aile. Hanches II et III sombres. Cils des cuillerons jaunes	<i>venustus</i> Melander
—Front terni par un poudre. Cils postoculaires inférieurs normaux, unisériés, ne formant pas favoris. Mesonotum terni par un poudre, sans tache noire veloutée. Hanches toutes jaunes. Cils des cuillerons noirs	<i>bicolor</i> n. sp.
3-Pattes ornementées	4
—Pattes simples	5
4-Tarse II: les deux derniers articles un peu aplatis et élargis.	<i>terminalis</i> V. D.
—Tarse II simple. Tarse I: une frange de longs poils noirs sur la moitié apicale de l'article 1 et sur toute la longueur de l'article 2	<i>jucundus</i> V. D.
5-Métaépimère et les 3 premiers segments abdominaux jaunes.	<i>flavicoxa</i> V. D.
—Métaépimère noire, segments de l'abdomen 2 et 3 jaunes, au moins sur les cotés	6
6-Segments de l'abdomen 2 et 3 entièrement jaunes excepté une marge très étroite à l'avant et à l'arrière. Femur III presque entièrement jaune	<i>varicoxa</i> V. D.
—Segments de l'abdomen 2 et 3 jaunes seulement sur les flancs. Femur III noir à la face dorsale	<i>metallicus</i> V. D.

4. *Paraclius apicalis* n. sp.

Mâle. Front à poudré jaune gris. Face à satiné gris blanc, large comme un tiers de travers d'oeil. Cils postoculaires jaunes. Antennes brun noir, les articles rouge brique au bord ventral, l'article 3 pas plus long que large, arrondi à l'apex; soie pubescente. Mesonotum noir bleu; abdomen noir vert. Hypopyge noir, extrêmement réduit, encastré dans l'extrémité de l'abdomen, à lamelles externes petites, jaune clair, apparemment en ovale allongé, à cils noirs. Hanches I jaunes, à vestiture noire, II jaunes, noircies à la face externe, III jaunes, noircies à la racine. Trochanters jaunes. Pattes jaunes, I avec les derniers articles du tarse progressivement brunis, II à tarse noir à partir de l'apex du protarse, l'article 5 aplati, jaune blanc, glabre, III noires à partir du milieu du tibia. Patte I: tarse un peu plus long que le tibia, Patte II: femur un préapical, un ventral antérieur au même niveau; tibia, face dorsale, 1 chète proprement dorsal, 3 postérieurs, 1 antérieur; face ventrale, 1 antérieur, 1 postérieur. Patte III: femur, un préapical, un ventral antérieur faible; tibia, 2 séries de chètes dorsaux. Protarse nettement plus court que l'article 2. Ailes grisâtres, à nervures noires; section apicale de la 4^e longitudinale coudée au milieu, et, à partir de là, arquée convexe vers l'avant. Transverse postérieure un peu plus courte que la section apicale de la 5^e. Balanciers jaunes. Cuillerons jaunes à cils noirs. Long: 2,5 mm.

Femelle inconnue.

Costa Rica: La Caja, H. SCHMIDT leg. 1930. Type dans la collection du Deutsches Entomologisches Institut à Berlin.

Remarque: Cette espèce vient en comparaison avec *terminalis* V. D. et *albivignatus* Par. Elle se distingue des deux au moins par les articles 3 et 4 du tarse II normaux et non aplatis.

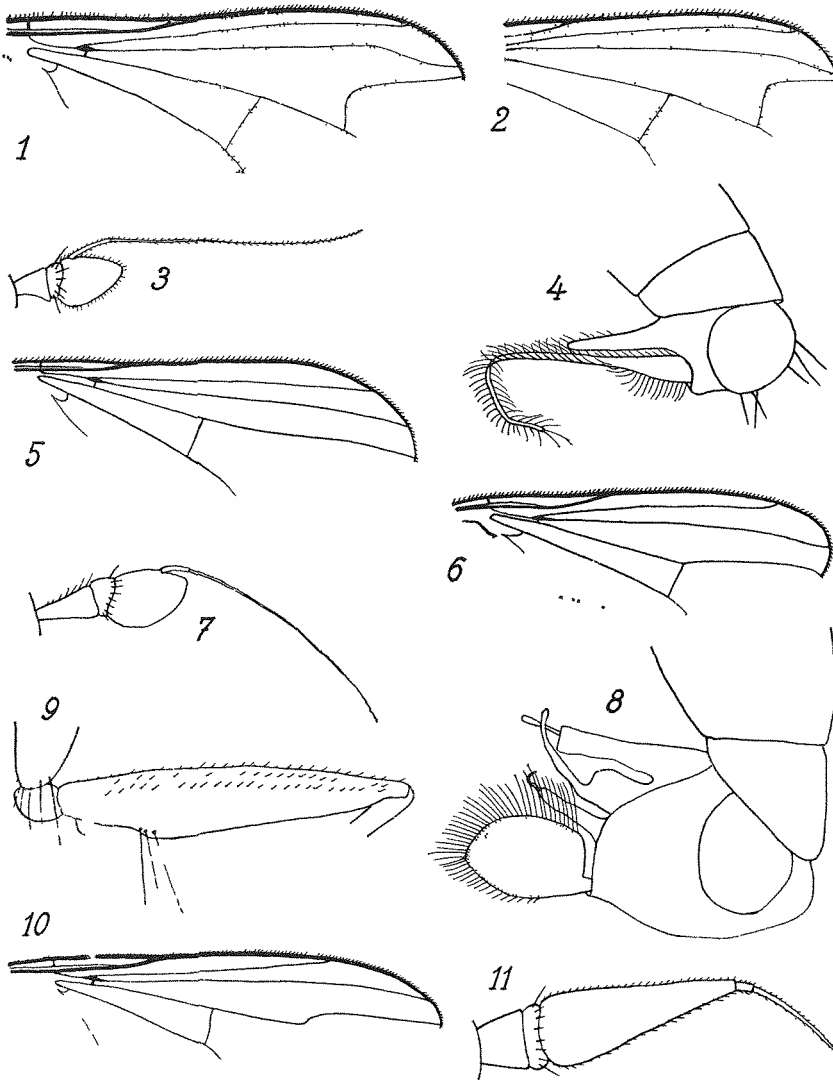


Fig. 1. *Condylostylus flavizonatus* n. sp., aile. — Fig. 2. *Chrysosoma schmidtii* n. sp., aile.
 Fig. 3—5. *Nematoproctus bicolor* n. sp., antenne (Fig. 3), hypopyge (Fig. 4), aile (Fig. 5).
 Fig. 6. *Hydrophorus vaalensis* n. sp., aile. — Fig. 7—10. *Syntormoneurum anale* n. sp.,
 antenne (Fig. 7), hypopyge (Fig. 8), femur I (Fig. 9), aile (Fig. 10). — Fig. 11. *Porphyrrops*
bifidulata n. sp., antenne

5. *Hydrophorus vaalensis* n. sp. (Fig. 6)

Femelle. Front brun chocolat; une paire de chètes postverticaux. Face: epistome vert métallique brillant d'aspect gras, clypeus gris jaunâtre. Favoris blanc jaune. Antennes noires de la forme ordinaire, soie blanche à l'extrémité. Mesonotum noir bleuâtre, à givré brun chocolat. Acrosticaux unisériés, 8—9 d. c. de longueur croissante vers l'arrière; pas de chètes prothoraciques, seulement des soies folles blanches; 4 scutellaires. Abdomen vert métallique, à pilosité noire à la face dorsale. Hanches noires, I à vestiture exclusivement pale, sans trace d'épines noires. Patte I: femur, face ventrale, 2 séries complètes et irrégulières d'épines sensiblement de longueur égale, fusionnant à la racine. Tibia face ventrale, sur les $\frac{4}{5}$ apicaux, un peigne d'épines bien plus courtes que le travers, la dernière guère

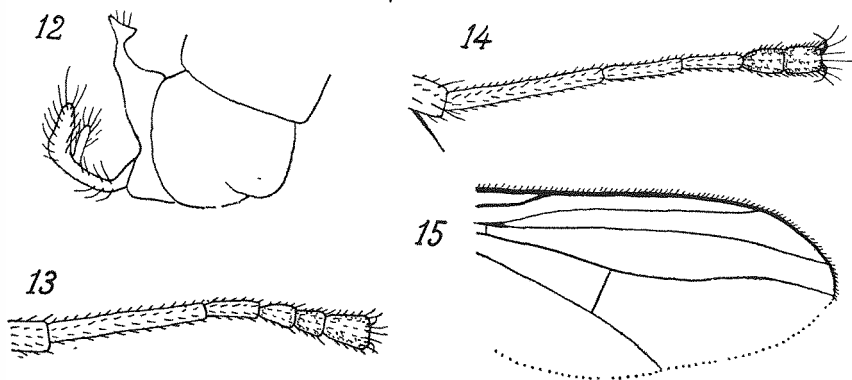


Fig. 12—15. *Porphyrops bidilatata* n. sp., hypopyge (Fig. 12), tarse I (Fig. 13), tarse II (Fig. 14), aile (Fig. 15)

plus développée. Ailes sans taches à nervures noires, 3 et 4 nettement divergentes à l'extrême apex. Balanciers jaune sale. Cuillerons à cils pâles. Long: 3 mm.

Mâle inconnu.

Transvaal: Pretoria, W. LINGNAU leg. Dec. 1928. Type dans la collection du Deutsches Entomologisches Institut à Berlin.

6. *Syntormoneurum anale* n. sp. (Fig. 7—10)

Mâle. Front vert métallique à poudré gris jaune, une paire de chètes postverticaux faibles. Face entièrement vert métallique, un peu rétrécie en son milieu, où sa largeur est presque égale à un demitravers d'oeil, clypeus ogival, dépassant le niveau inférieur des yeux. Palpes grands, jaunes à satiné blanc argent, un cil noir à l'apex. Trompe frangée de cils pâles. Favoris blancs. Antennes noires, les articles rougeâtres au bord ventral, 1 velu au bord dorsal, 3 un peu plus long que large, soie glabre insérée au tiers apical, blanche à l'apex. Mesonotum vert sombre, une

fascie médiane bleue; acrosticales bisériées, petites, 6 d. c. de longueur croissante vers l'arrière, une plage de sétules sur la région humérale, 2 scutellaires, 1 prothoracique noir. Abdomen vert bleu, plutôt terne, les soies marginales réduites. Hypopyge noir, gros, lamelles externes jaunes à bordure noire et ciliation marginale pâle, appendices internes jaunes. Brides de la capsule jaunes, extraordinairement développées, coudées, larges à la base, puis styliformes. Hanches I jaunes, pratiquement glabres, à soies apicales noires; II et III franchement noires; II, face externe, avec un fascicule de 3 soies noires rigides; III: 1 chète externe noir. Trochanters et pattes jaunes, tous les femurs avec une fascie verte à la face dorsale, les tibias II et III brunis à la face postérieure, les tarses noirs, leur protarse plus ou moins rougeâtres à la racine, le protarse II entièrement et franchement jaune rouge. Patte I: femur, face ventrale, échancré sur le cinquième basilaire, avec, à la naissance de l'échancrure, une soie noire dirigée suivant l'axe, et à l'autre bout, un fascicule de 3 soies noires, rigides, divergentes. Tibia, face dorsale, un chète antérieur, au tiers basilaire. Tarse 1 fois $\frac{1}{2}$ aussi long que le tibia, les articles de même épaisseur, de longueur régulièrement décroissante, le protarse avec une ciliation arquée sur la ligne postéro-ventrale; pelotes bien développées, empodium normal, pectiné. Patte II: femur, un préapical; vers le milieu, une bosse ventrale, faible mais bien nette. Tibia, face dorsale, 3 chètes antérieurs, 3 postérieurs, 2 ventraux. Tarse très grêle, 1 fois $\frac{1}{3}$ aussi long que le tibia. Protarse sensiblement égal à l'article suivant, celui-ci plus long que le reste; pas de pelotes, empodium réduit à une soie, simple. Patte III: femur, un préapical au tiers apical; tibia, deux séries de chètes dorsaux. Tarse un peu plus long que le tibia, les 4 derniers articles très grêles; protarse à peine plus long que la moitié de l'article 2, et muni d'un chète basilaire ventral; pas de pelotes, empodium réduit à une soie simple. Ailes à nervures noires assez épaisses, la 2^e longitudinale aboutissant à la costa légèrement, mais nettement, après le coude de la 4^e. Transverse postérieure un peu plus longue que la section apicale de la 5^e. Balanciers jaune rouge. Cuillerons à longs cils noirs. Long: 7 mm.

Femelle inconnue.

Colombie: Muzo, Dpt. Boyaca, 900 m, J. BEQUAERT leg. 1936. Type dans ma collection.

Remarque: Le genotype *S. alatum* Beck. est aberrant au point de vue névration: 2^e longitudinale très courte, transverse postérieure sinueuse, placée très près de la base de l'aile. C'est là un caractère purement spécifique, et la diagnose générique doit être élargie. Elle peut s'établir comme suit:

Espèces de grande taille, de coloration métallique. Occiput convexe; une paire de chètes postverticaux bien isolés mais faibles. Face relativement large, à division transversale distincte, descendant en dessous du niveau inférieur des yeux. Palpes grands. Des favoris. Antennes placées

au tiers supérieur de la tête; article 1 velu au bord dorsal, 2 très petit, tuilant sur le 3^e, à couronne apicale de chétules; 3 ovalaire, court. Soie dorsale, blanche à l'extrémité. Mesonotum bombé, sans impression préscutellaire; chètes acrosticaux bisériés, petits, 6 d. c. de longueur croissante vers l'arrière; 2 scutellaires distants, un prothoracique faible, 1 présutural, 1 sutural, 2 supraalaires, 1 postalaire, 1 humeral, pas de posthuméraux, 1 seul notopleural. Abdomen à 5 segments entiers, à segment 2 seul muni de fausses boutonnières. Hypopyge gros, court, pédonculé, appendices externes en lamelles grandes; cornes de la capsule développées. Hanche I une, II avec un bouquet de 3 soies rigides, III munie d'un chète externe. Pattes longues et grêles, surtout les tarsi, et à chétosité faible; le femur I, face ventrale, près de la base, avec un bouquet de 3 soies rigides; femurs II et III avec un préapical. Tarsi II et III sans pelotes; protarse III plus court que l'article suivant. Ailes longues et étroites, costa allant jusqu'à l'embouchure de la 4^e; médiastinale se jetant dans la lè; une bosse alaire. Quatrième longitudinale fortement coudée au milieu de sa section apicale. Une nervure anale.

Le genre *Syntormoneurum* n'est connu jusqu'ici que de la région Américaine où il est représenté par 3 espèces qui se distinguent comme suit.

Mâles

- 1-Nervation anormale: deuxième longitudinale très courte, transverse postérieure très proche de la base de l'aile *alatum* Beck. 2
 —Nervation normale
 2-Hanches II et III jaunes. Clypeus presque entièrement jaune. Femur I non échancré à la base ventrale, mais présentant à ce niveau un fascicule de 3 soies noires. Tarse I: protarse à peine plus long que 2; 2 = 3; 3 et 4 aplatis et argentés. Hypopyge à brides modérément développées. *beckeri* Par.
 —Hanches II et III noires. Clypeus entièrement vert métallique. Femur I, face ventrale, à la base, échancré, avec à la naissance de l'échancrure, une soie dirigée vers l'apex et, à la fin de l'échancrure, un fascicule de 3 soies. Tarse I: les 3 premiers articles de longueur régulièrement décroissante, 3 et 4 ni aplatis ni argentés. Hypopyge à brides extraordinairement développées *anale* n. sp.

Femelles

- 1-Hanches II et III jaunes *beckeri* Par.
 —Hanches II et III noires *alatum* Beck. *anale* n. sp.

7. *Syntormon peregrinus* n. sp.

Mâle. Front bleu d'acier brillant. Face étroite, à satiné blanc. Cils postoculaires inférieurs . . . ? Antennes noires, courtes, article 1 velu au bord dorsal, 3 à peine plus long que large, soie insérée au quart apical. Mesonotum jaune brillant à léger reflet violet métallique; pas de soies acrosticales, 5 d. c. Flancs entièrement jaunes, à part un point noir triangulaire au dessous de la racine de l'aile. Esusson violet, à bordure postérieure jaune, ornée de nombreux chètes; dessous de l'écusson, postécusson et métaphragme jaunes. Abdomen noir brillant à la face dorsale,

les flancs largement jaunes. Hypopyge noir encastré. Hanches et pattes jaunes pâles, les 4 derniers articles des tarsi I brunis, des tarsi II et III nettement bruns. Hanche I à pilosité rare, pâle, à soies apicales noires; III: un chète externe noir. Patte I, tibia pratiquement inerme, même à l'apex, tarse guère plus long que le tibia, protarse égal aux 4 articles suivants réunis, à l'apex épaissi et saillant ventralement, les 4 derniers articles courts, sensiblement égaux. Patte II: femur, un préapical, face ventrale à la racine, une série de 3—4 chètes remarquables. Tibia, face dorsale, 1 chète postérieur, 2 antérieurs; pas de ventral. Tarse un peu plus long que le tibia, protarse un peu plus court que le reste. Patte III: femur, un préapical; tarse à peine plus long que le tibia; protarse épais, un peu plus court que l'article 2. Ailes grises, nervures 3 et 4 sensiblement parallèles, à peine convergentes. Transverse postérieure égale aux $\frac{3}{4}$ de la section apicale de la 5^e, laquelle égale les $\frac{2}{5}$ de la basilaire. Balanciers jaunes. Cuillerons à cils noirs. Long: 2,5 mm.

Femelle inconnue.

Afrique orientale: Kondoia, 1300 m, F. ZUMPT leg. 5. X. 1938. Type dans la collection du Deutsches Entomologisches Institut à Berlin.

8. *Porphyrops bidilatata* n. sp. (Fig. 11—15)

Mâle. Front gris blanc. Face à satiné blanc argent, large comme un quart de travers d'oeil. Favoris blancs. Antennes noires, soie longue comme les $\frac{3}{4}$ de l'article 3, simple. Mesonotum vert à reflets cuivreux, acrosticales bisériées, 6 d. c. pas de soies accessoires. Flancs sombres, soies propleurales folles, blanches. Ecusson à 4 chètes, les externes de moitié plus faibles. Abdomen vert. Hypopyge sombre, lamelles externes courtes, fourchues, à ciliation noire. Hanches noires, à vestiture blanche, II avec un épéron terminal brun noir. Trochanters noirs. Femurs noirs, étroitement jaunes à l'apex, tibias jaunes, III brun ferrugineux, tarse I jaune, les 3 derniers articles noirs, II jaune, les 2 derniers articles noirs, III entièrement noir. Patte I: femur, face posteroventrale, à ciliation blanche, égale au travers, noire à la face postérieure; tibia, face dorsale, 2 chètes antérieurs, 3 postérieurs, minuscules. Tarse à peine plus long que le tibia, protarse un peu plus court que le reste, graduellement épaissi vers l'apex où il est un peu saillant ventralement, les 3 derniers articles modérément mais nettement épaissis élargis, 5 sans crinière dorsale. Patte II: femur, 2 préapicaux. Tibia face dorsale, 2 chètes antérieurs, 4 antérieurs robustes, un ventral antérieur après le milieu. Tarse un peu plus long que le tibia, protarse égal aux 3 articles suivants réunis, les articles 4 et 5 nettement épaissis élargis. Patte III: femur un préapical. Tibia graduellement épaissi. Tarse un peu plus long que le tibia. Protarse épais, égal à l'article suivant. Ailes hyalines, à nervures noires. Balanciers jaunes clair. Cuillerons à cils blancs. Long: 4,5 mm.

Femelle inconnue.

Allemagne: Epfach sur Lech, Haute-Bavière, A. MÜLLER leg. VII—VIII. 1919. Déterminé „*patellitarsis*“ Beck. par le Dr. MÜLLER. Type dans la collection du Deutsches Entomologisches Institut à Berlin.

Les dessins étaient terminés lorsqu'une vibration de l'épingle à déterminé la chute de l'abdomen dont je n'ai pu retrouver trace. Le type est donc mutilé mais les dessins ont été exécutés „ad naturam“.

Remarque: *P. bidilatata* fait groupe avec *argyroides* Par. (si toutefois le tarse II à les deux derniers articles élargis), *confinis* Zett., *turanicola* Stack., *tridactyla* Frey, *patellitarsis* Beck. et *crassipes* Meig. II se distingue de tous, à ma connaissance, par les 3 derniers articles du tarse I dilatés élargis et en particulier:

de *argyroides* Par. (Japon) par la soie antennaire plus courte que l'article 3 et non aussi longue que l'antenne, par l'article 2 du tarse I simple, par les appendices hypopygiaux externes courts et fourchus, par l'ergot de la hanche II.

de *confinis* Zett. par les articles 4 et 5 du tarse II tous les deux aplatis élargis, par les appendices hypopygiaux externes fourchus, les appendices internes non styliformes, le femur II noir.

de *turanicola* Stack. avec lequel il a le plus de ressemblance, par la soie antennaire plus courte que l'article 3, tous les femurs sombres, l'ergot terminal de la hanche II brun noir, etc.

de *tridactyla* Frey, par la présence d'un ergot à la hanche II, au tarse I, le protarse bien plus long que l'article suivant, les appendices hypopygiaux externes courts et seulement une fois fourchus.

de *patellitarsis* Beck. par la présence d'un ergot terminal à la hanche II, les appendices internes non styliformes, les appendices externes courts et fourchus, etc.

de *crassipes* Meig. par les appendices hypopygiaux internes non styliformes, les externes courts, la présence d'un éperon à la hanche II, la nervation, etc.

Que si l'épaississement et l'élargissement des deux derniers articles du tarse II passaient inaperçus, l'espèce dans la clé de BECKER viendrait en comparaison avec *P. holmgreni* Mik dont elle se distingue au moins par la soie antennaire plus courte que l'article 3 des antennes et par les femurs noirs.

ZOBODAT - www.zobodat.at

Zoologisch-Botanische Datenbank/Zoological-Botanical Database

Digitale Literatur/Digital Literature

Zeitschrift/Journal: [Beiträge zur Entomologie = Contributions to Entomology](#)

Jahr/Year: 1954

Band/Volume: [4](#)

Autor(en)/Author(s): Parent Octave

Artikel/Article: [Quelques Diptères Dolichopodides \(Deuxième article\). 221-230](#)