

60 L. E. Rautenberg, Beiträge zur Kenntnis alter naturwissenschaftlicher Werke

- LEIBY, R. W., The origin of mixed broods in polyembryonic Hymenoptera. *Ann. ent. Soc. Amer.*, **19**, 290—99, 1926.
- MORGAN, A. C., Observations recorded at the 236th regular meeting of Ent. Society of Washington. *Proc. ent. Soc. Washington*, **12**, 72, 1910.
- \* PANTEL, J., Recherches sur les diptères a larves entomobies; caractères parasitiques aux points de vue biologique, éthologique et histologique. *Cellule*, **26**, 25—216, 1910.
- PROPER, A. B., *Eupteromalus nidulans*, a parasite of the brown tail moth and satin moth. *Journ. Agric. Res.*, **43**, 37—65, 1931.
- ROUBAUD, E., Histoire des Anacamptomyies, mouches parasites des guêpes sociales d'Afrique. *Ann. Sci. nat. (Zool.)*, **7**, 197—248, 1924.
- SALT, G., Experimental studies in insect parasitism IV. The effect of superparasitism on populations of *Trichogramma evanescens*. *Journ. exp. Biol.*, **13**, 363—75, 1936.
- , The effects of hosts upon their insect parasites. *Biol. Rev. Cambridge*, **16**, 239—264, 1941.
- SMITH, H. S., The chalcid genus *Perilampus* and its relation to the problem of parasite introduction. *U. S. Dept. Agric. Bur. Ent. Techn. Ser.*, No. 19, Pt. 4, p. 33—69, 1912.
- TAYLOR, T. H. C., The biological control of an insect in Fiji. London, 1937.
- THORPE, W. H. & JONES, F. G. W., Olfactory conditioning in a parasitic insect and its relation to the problem of host selection. *Proc. R. Soc. London, Ser. B*, **124**, 56—81, 1937.
- ULLYETT, G. C., Host selection by *Microplectron fuscipennis* Zett. (Chalcididae: Hym.). *Proc. R. Soc. London, Ser. B*, **120**, 253—91, 1936.
- \* VANDEL, A., Le Sexe des parasites dépend-il du nombre d'individus renfermés dans le même hôte? *Soc. ent. France, Livre centenaire*, pp. 245—52, 1932.
- \* VOUKASSOVITCH, P., Contribution a l'étude de l'Eudémis (*Polychrosis botrana* Schiff.) de la Pyrale de la vigne (*Oenophthira pilleriano*) et de leurs parasites. Toulouse, 1924.
- WHEELER, W. M., Social life among insects. New York, 1923.

## Beiträge zur Kenntnis alter naturwissenschaftlicher Werke

Beitrag 6

Von L. E. RAUTENBERG, Berlin.

(Mit 5 Textfiguren)

DRÜMPELMANN, ERNST WILHELM und FRIEBE, WILHELM CHRISTIAN: Getreue Abbildungen und naturhistorische Beschreibung des Tierreichs aus den nördlichen Provinzen Rußlands, vorzüglich Liefland, Ehistland und Kurland betreffend.

Riga, Hartmann, 1806—1814. 2° (34 cm). 2 Bde. (je 4 Hefte) mit insges. 40 kolorierten Kupfertafeln. (Säugetiere 3 Tab., Vögel 25 Tab., Reptilien 3 Tab., Insekten 8 Tab. u. zwar Tab.: I, XI, XII, XXI, XXII, XXXI, XXXII, XXXIII.).

Es existieren Exemplare mit deutschem oder französischem Text, auch mit schwarzen Tafeln.

Zeichner: E. W. DRÜPPELMANN & J. C. SUSEMIHL sen.

Stecher: J. C. SUSEMIHL sen.

Literatur: ENGELMANN 293 (Kol. Expl. 16 Thlr., schw. Expl. 8 Thlr.),  
HAGEN I. 184, HORN-SCHENKLING I. 5265.

### Kollationierung:

#### Band 1

1. Heft: 1806. Typogr. Titel, 1 Bl. (Pränumerantenverzeichnis), 1½ Bl. (Vorbericht), VI (Einleitung), 1 Doppelblatt (Tabelle), Text S. 1—11 (S. 11 weiß), 5 kol. Kupfertafeln (bez. Tab.: I—V.).
2. Heft: 1807. Gest. Titel, S. 12—16, 5 kol. Kupfertafeln (bez. Tab.: VI—X.).
3. Heft: 1808. Gest. Titel, 1 Bl. (Vorbericht), IV, S. 17—26, 5 kol. Kupfertafeln (bez. Tab.: XI—XV.).
4. Heft: 1809. Gest. Titel (sign. Susemihl sc.), S. 27—36, 5 kol. Kupfertafeln (bez. Tab.: XVI—XX.).

#### Band 2

5. Heft: 1809. Gest. Titel (sign. Susemihl sc.), S. 1—20, 5 kol. Kupfer (bez. Tab.: XXI bis XXV.).
6. Heft: 1810. Gest. Titel (sign. Susemihl sc.), S. 21—28, 5 kol. Kupfer (bez. Tab.: XXVI bis XXX.).
7. Heft: 1810. Gest. Titel (sign. Susemihl sc.), S. 29—40, 5 kol. Kupfer (bez. Tab.: XXXI bis XXXV.).
8. Heft: 1814. Gest. Titel (sign. C. Susemihl sc.), S. 29—36 (falsch paginiert), 1 Bl. (Inhaltsverzeichnis), 5 kol. Kupfer (bez. Tab.: XXXVI—XL.).

Die Seltenheit dieses schönen Werkes beruht allein auf der Tatsache, daß es in Riga verlegt wurde, und die Auflage kaum höher war als die Zahl der 255 Subscribenten, welche mit einer Ausnahme sämtlich in den baltischen Provinzen ihren Wohnsitz hatten. Der größte Teil der Exemplare ging daher wohl durch die Zeitumstände verloren. Besonders wertvoll ist dieses Werk durch seine ausgezeichneten Kupfertafeln, welche kein geringerer als der Hessen-Darmstädter Hof-Kupferstecher J. C. SUSEMIHL sen. angefertigt hat. Die Kupfer wurden nach seinen eigenen bzw. DRÜPPELMANN'S Zeichnungen gestochen, zum Teil in Farben gedruckt und dann nachkoloriert. Es ist daher eine Freude, dieses Werk zu betrachten, weil besonders die ornithologischen Tafeln in der Zartheit der Farben mit den bedeutendsten zoologischen Farbdrucken der Engländer und Franzosen jener Zeit konkurrieren können.

Heft I bis III wurde von Dr. med. ERNST WILHELM DRÜPPELMANN und WILHELM CHRISTIAN FRIEBE (siehe Textfig. 1) und Heft 4 bis 8 von ERNST WILHELM DRÜPPELMANN und anderen Freunden der vaterländischen Naturkunde (siehe Textfig. 2) herausgegeben.

Die Verfasser beabsichtigen durch die Veröffentlichung die sog. gebildeten und niederen Stände der baltischen Provinzen mit der Tierwelt

62 L. E. Rautenberg, Beiträge zur Kenntnis alter naturwissenschaftlicher Werke ihrer Heimat vertraut zu machen, daher schrieben sie u. a. im Vorwort des I. Heftes:

„Ist man mit der Naturgeschichte seines Vaterlandes vertraut, so wird dadurch nicht nur ein Beytrag zur allgemeinen Naturgeschichte geliefert,

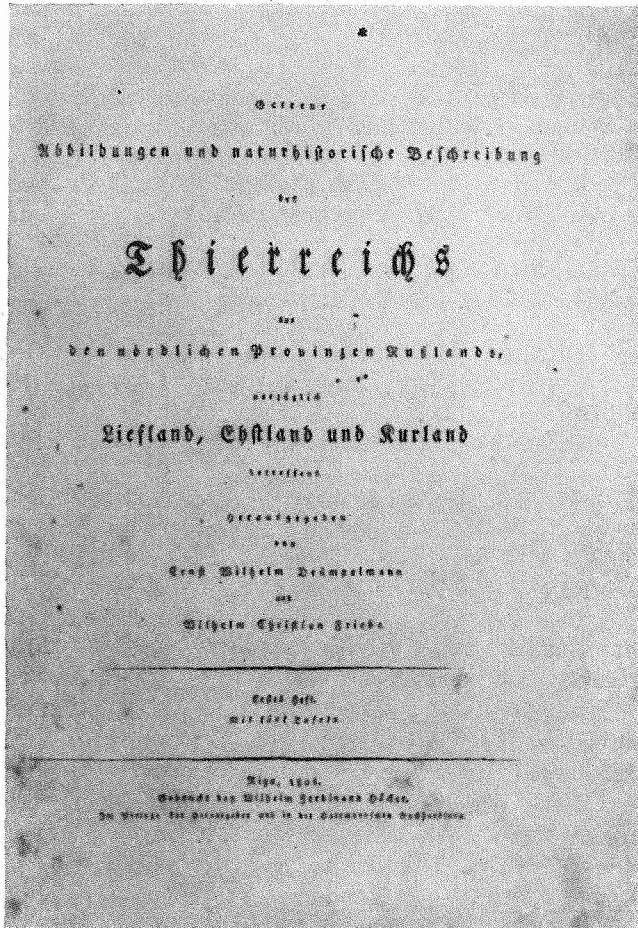


Fig. 1. Titelblatt des 1. Heftes

sondern man staunt auch weniger das Fremde an, wenn man weiß, daß solches auch im Vaterlande zu finden ist. . . . .

Wir wollen uns zwar in den folgenden Heften nicht an eine strenge systematische Ordnung binden, doch soll dieselbe auch nicht ganz verabsäumt werden. . . . .

Man wird daher jetzt und in mehrern der folgenden Heften nur eine kurze Beschreibung der gelieferten Gegenstände finden, wozu aber künftig ein

großerer systematischer Commentar geliefert werden soll, der alsdann die Übersicht erleichtern wird.“

Die versprochene schnelle Folge der Lieferungen stieß aber auf mancherlei Schwierigkeiten. So schrieben die Verfasser im Vorwort des III. Heftes:



Fig. 2. Titelblatt des 8. Heftes

„Wir hatten zwar den Plan, diesem Hefte eine kurze Einleitung in die Naturgeschichte der Insecten beizufügen: allein, die Verbindung mit dem Künstler, Herrn SUSEMIHL in Darmstadt, noch immer sehr schwierig ist; so konnten wir jetzt nicht diejenigen Tafeln liefern, welche eigentlich zur Übersicht einer Classification der Insecten erforderlich sind.“

Ferner beklagen sie sich, daß es außerordentlich schwierig ist, gutes Papier zum Druck zu erhalten. Erfreulich ist es daher festzustellen, wie-

64 L. E. Rautenberg, Beiträge zur Kenntnis alter naturwissenschaftlicher Werke

viel Sorgfalt auf die Zusammenstellung eines kurzen und brauchbaren Textes angewandt wurde.

Am Schluß des 4. und 8. Heftes befinden sich die Verzeichnisse der im 1. bzw. 2. Band gehefteten Abbildungen. Folgende Tiere werden in diesem Werke beschrieben:

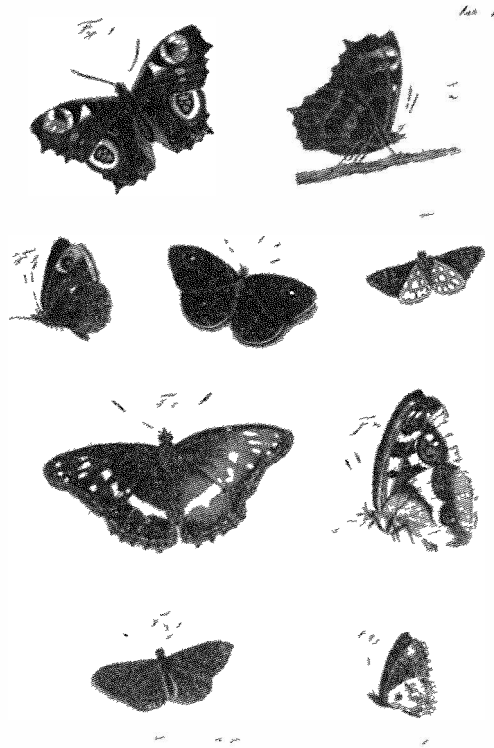


Fig. 3. Tab. I

Band I

Insekten (*Insectae*)

Kafer (*Scarabaei*)

		Seite	Tab.	Fig.
Der Hirschkafer,	<i>Lucanus Cernus</i>	17.	XI.	1.
Der Balkenschroter,	<i>Lucanus Parallelepipedus</i>	18.	XI.	2.
Der Rundbauch,	<i>Scarabaeus Cylindricus</i>	18.	XI.	3.
Der Goldkafer,	<i>Scarabaeus Auratus</i>	19.	XI.	4—5.
Der Eremit,	<i>Scarabaeus Eremia</i>	20.	XI.	6.

		Seite	Tab.	Fig.
Der Frühlingskäfer	<i>Scarabaeus Vernalis</i>	20.	XI.	7.
Der Sandkäfer	<i>Scarabaeus Sabulosus</i>	21.	XI.	8.
Der Rothafter	<i>Scarabaeus Haemorrhoidalis</i>	21.	XI.	9.
Der Juniuskäfer,	<i>Scarabaeus Solstitialis</i>	22.	XI.	10.
Schmetterlinge ( <i>Papiliones</i> )				
Das Pfauenauge,	<i>Papilio Jo</i>	1.	I.	1—2.
Der Graspapilion,	<i>Papilio Mera</i>	1.	I.	3—4.
Der Spiegel,	<i>Papilio Steropos</i>	2.	I.	5.
Der Schillervogel,	<i>Papilio Iris</i>	2.	I.	6—7.
Der Perlenmuttervogel,	<i>Papilio Euphrosyne</i>	3.	I.	8—9.
Der Scheckflügel,	<i>Papilio Atalanta</i>	22.	XII.	1—2.
Der Silberpunkt,	<i>Papilio Palaeno</i>	23.	XII.	3—4.
Die große Aurelia	<i>Papilio Polychloris</i>	23.	XII.	5—6.
Vögel ( <i>Aves</i> )				
Die Kohlmeise,	<i>Parus major</i>	6.	III.	
Der Pfingstvogel,	<i>Oriolus galbula</i>			
Männchen,		7.	IV.	
Weibchen,		24.	XIII.	
Der Thurmfalk,	<i>Falco tinnunculus</i>	12.	VI.	
Die kleine Horneule,	<i>Strix Otus</i>	13.	VII.	
Der Stieglitz,	<i>Fringilla carduelis</i>	14.	VIII.	1.
Die weiße Bachstelze,	<i>Motacilla alba</i>	14.	VIII.	2.
Das Blaukehlchen,	<i>Motacilla suecica</i>	34.	XIX.	
Die Kriekente,	<i>Anas crecca</i>			
Männchen,		15.	IX.	
Weibchen,		16.	X.	
Das schwarze Wasser-				
huhn,	<i>Fulica atra</i>	24.	XIV.	
Die Spechtmeise,	<i>Sitta europaea</i>	25.	XV.	1—2.
Der Holzheher,	<i>Corvus glandarius</i>	32.	XVIII.	
Amphibien ( <i>Amphibia</i> )				
Frösche ( <i>Rana</i> )				
Der braune Landfrosch,	<i>Rana temporaria</i>	27.	XVI.	1.
Der grüne Wasser-				
frosch,	<i>Rana esculenta</i>	20.	XVI.	2.
Die Kreuzkröte,	<i>Rana calamita</i>	30.	XVII.	1.
Die Feuerkröte,	<i>Rana rubeta</i>	30.	XVII.	2.
Eidechsen ( <i>Lacerta</i> )				
Der Feuersalamander,	<i>Lacerta salamandra</i>	5.	II.	2.
Der Sumpfsalamander,	<i>Lacerta palustris</i>	31.	XVII.	3—4.
Schlangen ( <i>Vipera Serpentes</i> )				
Die Graunatter,	<i>Coluber Berus</i>	3.	II.	1.
Säugetiere, ( <i>Mammalia</i> )				
Der Biber,	<i>Castor Fiber</i>	9.	V.	
Der Baumarder,	<i>Mustela martes</i>	34.	XX.	

Band 2  
 Insekten (*Insectae*)  
 Schaalflugler, *Coleoptera* Linné

		Heft	Seite	Tafel	Figur
Das Schroterweibchen,	<i>Lucanus Cervus foemina</i>	VII.	3.	XXXI.	1.
Der Roßkafer,	<i>Scarabaeus stercorarius</i>	VII.	4.	XXXI.	2.

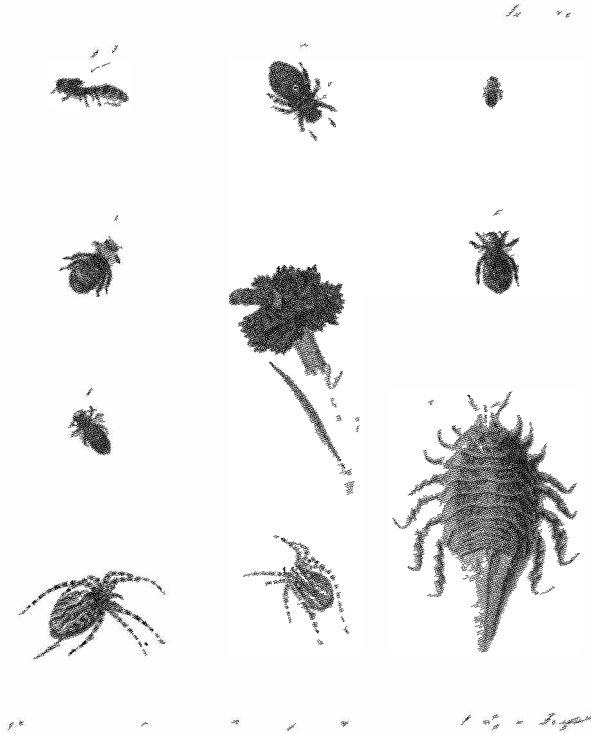


Fig. 4. Tab. XXI.

Der Johanniskafer,	<i>Scarabaeus horticola</i>	VII.	4.	XXXI.	3.
Der bandirte Blumenkafer,	<i>Scarabaeus fasciatus</i>	VII.	5.	XXXI.	4.
Der Graber,	<i>Scarabaeus fossor</i>	VII.	5.	XXXI.	5.
Der Nackenhornkafer,	<i>Scarabaeus nuchicornis</i>	VII.	6.	XXXI.	6.
Der Schwärmer,	<i>Scarabaeus aeneus</i>	VII.	6.	XXXI.	7.
Der kleine Mistkafer,	<i>Scarabaeus fimetarius</i>	VII.	7.	XXXI.	8.

Halbflügler *Hemiptera*, Linné

Der Blutschenkel,	<i>Gryllus danicus</i>	VII.	8.	XXXI.	10.
-------------------	------------------------	------	----	-------	-----

		Heft	Seite	Tafel	Figur
Die weißbrändige Heuschrecke,	<i>Gryllus viridulus</i>	VII.	8	XXXI.	11.
Der Warzenfresser,	<i>Gryllus verrucivorus</i>	VII.	9	XXXI.	12.
Die Maulwurfsgrille,	<i>Gryllus Gryllotalpa</i>	VII.	10	XXXI.	13.
Der Wasserscorpion,	<i>Nepa cinerea</i>	VII.	7	XXXI.	9.
Staub- oder Schuppenflügler (Schmetterlinge), <i>Lepidoptera</i> Linné, Abendvögel, <i>Sphinges</i>					
Der Tottenkopfschwärmer,	<i>Shinx Atropos</i>	VII.	14	XXXIII.	1.
Das Glanauge,	<i>Sphinx Ocellata</i>	VII.	10.	XXXII.	1.
Der Oleandervogel,	<i>Sphinx Nerei</i>	VII.	15.	XXXIII.	2.
Nachtfalter, <i>Phalaenae</i>					
Der Rüsternspinner,	<i>Phalaena Bomb. villica</i>	V.	12	XXII.	1.
Das kleine Nachtpfauenauge,	<i>Phalaena Bomb. pavonia minor</i>	V.	12	XXII.	2.
Der Eichensteiger,	<i>Phalaena Bomb. quercus</i>	V.	14	XXII.	3.
Der Wegerichspinner	<i>Phalaena Bomb. plantaginis</i>	V.	14	XXII.	4.
Die Cossusphaläne,	<i>Phalaena Bomb. cossus</i>	VII.	11	XXXII.	2.
Das Eichenblatt,	<i>Phalaena Bomb. quercifolia</i>	VII.	12	XXXII.	3.
Der Aprikosenspinner,	<i>Phalaena Bomb. antiqua</i>	VII.	13	XXXII.	4.
Hautflügler, <i>Hymenoptera</i> , Linné					
Die Bienenkönigin,	<i>Apis mellifiva foemina</i>	V.	2	XXI.	1.
Die Steinhummel,	<i>Apis Bombinatrix lapidaria</i>	V.	5	XXI.	2.
Die gelbsüchtige Hummelbiene,	<i>Apis Bombinatrix ictERICA</i>	V.	5	XXI.	3.
Der Blutafter,	<i>Apis Bombinatrix haemorrhoidalis</i>	V.	5	XXI.	4.
Die Erdhummel,	<i>Apis Bombinatrix terrestris</i>	V.	6	XXI.	5.
Der Erdkriecher,	<i>Apis Bombinatrix subterranea</i>	V.	7	XXI.	6.
Das Langhorn,	<i>Apis longicornis</i>	V.	7	XXI.	7.
Ungeflügelte Insekten, <i>Aptera</i> , Linné					
Die Kreuzspinne,	<i>Aranea Diadema</i>	V.	8	XXI.	8.
Die Netzspinne,	<i>Aranea reticulata</i>	V.	10	XXI.	9.
Der Spießwurm oder die Seeassel,	<i>Oniscus entomon</i>	V.	11	XXI.	10.
II, Amphibien, <i>Amphibia</i>					
Die gemeine Kröte,	<i>Rana Bufo</i>	VII.	17	XXXIV.	2.
Die österreichische Natter,	<i>Coluber Austriacus</i>	VII.	16	XXXIV.	1.
III, Vögel, <i>Aves</i>					
Der Grünspecht,	<i>Picus viridis</i>	V.	16	XXIII.	
Die Mandelkrähe,	<i>Coracias garrula</i>	VI.	5	XXVII.	
Der Wendehals,	<i>Yunx torquilla</i>	VI.	10	XXX.	1. 2.
Der gemeine Eisvogel,	<i>Alcedo ispida</i>	VIII.	5	XXXVII.	



		Heft	Seite	Tafel	Figur
Der Wiedehopf,	<i>Upupa epops</i>	VIII.	3	XXXVI.	
Der gemeine Kuckuck,	<i>Cuculus canorus</i>	VIII.	11	XL.	
Der Wachtelkönig,	<i>Rallus Crex</i>	VI.	3	XXXVI.	
Die Doppelschnepfe,	<i>Scolopax arquata</i>	VII.	18	XXXV.	

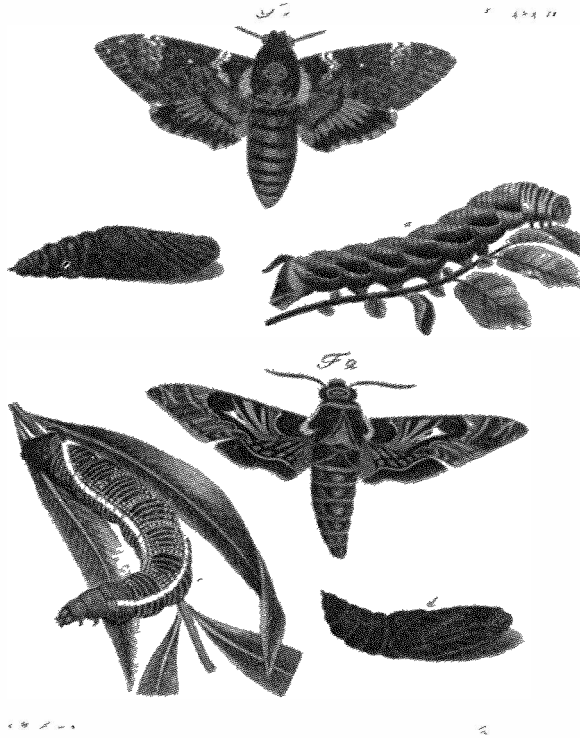


Fig. 5. Tab. XXXIII.

Der schwarzkehlige Sanger,	<i>Motacilla phoenicurus</i>	V.	17	XXIV.	1. 2.
Der Dompfaffe,	<i>Loxia Pyrrhula</i>	VI.	7.	XXVIII.	1. 2.
Der Bergfink,	<i>Fringilla Montefringilla</i>	VIII.	9.	XXXIX.	1. 2.
Der Grünfink,	<i>Loxia Chloris</i>	VIII.	7	XXXVIII.	1. 2.
Die Blaumeise,	<i>Parus coeruleus</i>	VI.	9	XXIX.	1. 2.

IV. Säugetiere, *Mammalia*

Der Hamster,	<i>Mus (buccatus) Cricetus</i>	V.	19	XXV.	
--------------	--------------------------------	----	----	------	--

Der Stecher sämtlicher Tafeln ist wie bereits erwähnt, SUSEMIHL. Lediglich auf 3 Tafeln fehlt sein Signum, da wegen der umfangreichen

Tiernamen kein Platz hierfür mehr war. Die Tafeln des 1. Bandes hat er auch selbst gezeichnet bzw. nach Vorlagen (RÖSEL) kopiert, während die Tafeln des 2. Bandes durchgehend von DRÜMPELMANN gezeichnet wurden.

Am Schluß des 2. Bandes steht:

„Nachricht.

Unserm Vorsatz gemäß, werden bei der fortwährenden günstigen Aufnahme, die bisher gelieferten getreuen Abbildungen noch ferner fortgesetzt. Ein vollständiges systematisches Register der dargestellten Thiere Lieflands, mit Rücksicht auf die berühmtesten, ornithologischen und andere naturhistorische Schriftsteller, soll dem zwanzigsten Hefte des fünften Bandes beigefügt werden. Einige Zusätze oder Berichtigungen des Textes werden die Herren Theilnehmer dieses Werkes gleichfalls von uns erhalten.“

Dieser gute Vorsatz wurde leider nicht ausgeführt; denn weitere Hefte dieses schönen Werkes erschienen nicht mehr. Die Gründe hierfür sind unbekannt.

## Die Thysanopterenfauna des Harzes

Von H. VON OETTINGEN, Eisleben

### V. Die Niederungswiesen <sup>1)</sup>

(Mit 1 Textfigur)

#### I. Allgemeine Charakteristik der großen Flußniederungen

Für die postglaziale Wiederbesiedlung Mitteleuropas sind die das Gebiet durchschneidenden großen Flußtäler von hoher Bedeutung, da sie 1. die Verbindungswege zwischen oft weit von einander entfernten Gebieten darstellen, und 2. auf meist großen Strecken einheitliche ökologische Bedingungen aufweisen.

Der Charakter der Täler als Zuzugsstraßen wird hauptsächlich durch ihre Richtung bestimmt. Entweder kann ein Austausch zwischen Norden und Süden, oder zwischen Osten und Westen auf ihnen stattfinden. Bei meridionalem Verlauf der Täler fällt die Hauptrolle auf die Niederungsgebiete im engeren Sinne, also die Überschwemmungswiesen und die Auwälder. Es sind demnach im wesentlichen hygrophile Formen, die solche Invasions- resp. Emigrationswege benutzen. Nach den bisher aus Mittel-

<sup>1)</sup> I. Die Thysanopteren des Mansfelder Landes. II. Die Thysanopteren des ostharzer Waldgebietes. III. Systematisches Verzeichnis der Thysanopteren des Harzgebietes. Beitr. Ent., **1**, 140—186, 1951. IV. Die Thysanopteren der Kulturlflächen. Beitr. Ent., **2**, 586—604, 1952.

# ZOBODAT - [www.zobodat.at](http://www.zobodat.at)

Zoologisch-Botanische Datenbank/Zoological-Botanical Database

Digitale Literatur/Digital Literature

Zeitschrift/Journal: [Beiträge zur Entomologie = Contributions to Entomology](#)

Jahr/Year: 1955

Band/Volume: [5](#)

Autor(en)/Author(s): Rautenberg L.E.

Artikel/Article: [Beiträge zur Kenntnis alter naturwissenschaftlicher Werke. Beitrag 6. 60-69](#)