

Sur quelques *Priocnemis* européens du sous-genre *Umbripennis* Junco

et description du ♂ inconnu de *Priocnemis provencalis* Wolf, 1962
(Hymenoptera, Pompilidae: Pepsinae)

Raymond Wahis, Faculté universitaire des Sciences agronomiques, Zoologie générale et appliquée, B- 5030 Gembloux (Belgique)

Résumé: Des informations sur la morphologie et la distribution ouest-européenne de plusieurs *Priocnemis* du sous-genre *Umbripennis* (*provencalis* Wolf, *enslini* Haupt, *fallax* Verhoeff, *hankoi* Móczár, *massaliensis* Soyer, *susteraei* Haupt et *vulgaris* Dufour) sont apportées. Le ♂ de *provencalis*, resté inconnu, est caractérisé.

Zusammenfassung: Der vorliegende Artikel bringt Informationen zur Morphologie und Verbreitung der folgenden westeuropäischen *Priocnemis*-Arten der Untergattung *Umbripennis*: *provencalis* Wolf, *enslini* Haupt, *fallax* Verhoeff, *hankoi* Móczár, *massaliensis* Soyer, *susteraei* Haupt und *vulgaris* Dufour. Das bisher unbekanntes ♂ von *provencalis* Wolf wird beschrieben.

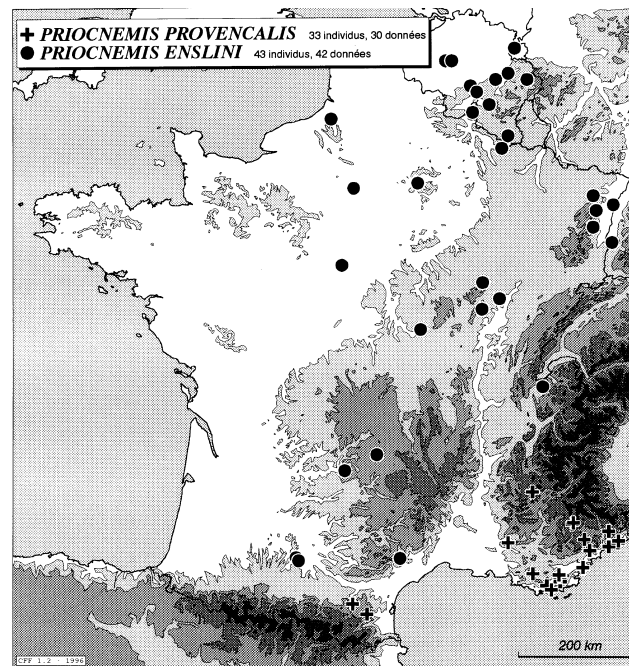
Priocnemis provencalis Wolf, 1962

En 1962, Wolf donne une description très détaillée de la ♀ d'un *Priocnemis* nouveau qu'il nomme *provencalis* parce que, comme l'indique son nom, l'espèce est seulement connue de Provence: Hyères et Grasse. Elle se caractérise notamment par la tête fort développée et presque cubique, les articles antennaires relativement courts ainsi que sa forte pilosité. Wolf suppose que le ♂, resté inconnu, doit être proche de celui de *vulgaris* auct. nec Lepeletier (= *P. fallax* Verhoeff).

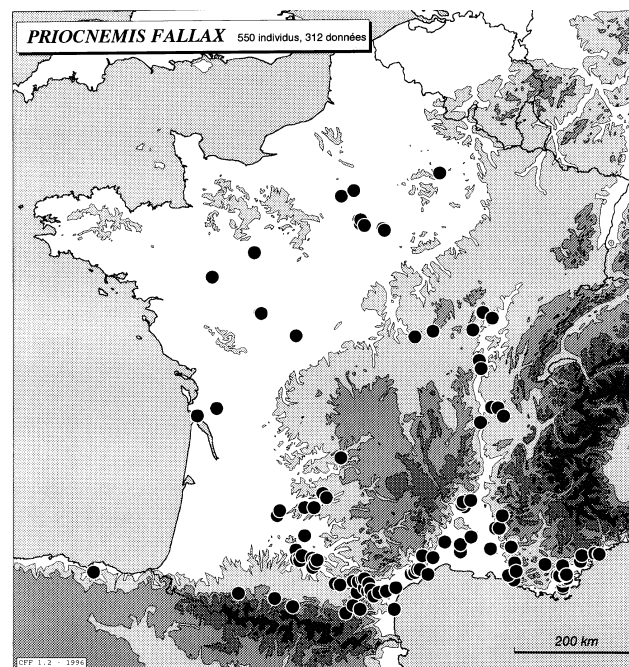
L'espèce est manifestement peu commune. J'en ai cependant vu plusieurs ♂ ♀, toutes en provenance du midi de la France: ALPES-MARITIMES: Villefranche ♀ v.1987 (Paris). ALPES-DE-HAUTE-PROVENCE: ♀ v.1891, 1894 (Paris), Peyresq ♀ 16.vii.1968, ♀ 15.vii.1971, ♀ 16.vii.1971, ♀ 18.vii.1971, ♀ 4.vii.1992 (Gembloux, CRW); Saint-Michel-Peyresq ♀ 27.vi.1971; Saint-Raphael ♀ 10.iv.1931 (CRW). HAU-

TES-ALPES: Serres ♀ 10.vi.1892 «*Priocnemis fuscus* var. *magna*, très grandes dimensions» (J.de Gaulle; Paris). PYRENEES-ORIENTALES: Saint-Paul-de-Fenouillet ♀ 12.vii.1968 («*Priocnemis susteraei* Haupt» dt.H.Wolf 1982; CRW). VAR: La-Sainte-Beaume ♀ 31.v.1897 (J.de Gaulle; Paris); Collobrières, «La Malières», 250m. ♀ 13.iv.1988 (P.Rasmont; coll. Wahis); Gonfaron «Les Ribas» ♀ 22.v.1987 (R.Wahis; CRW); Gonfaron «Notre-Dame-du-Figuiier» ♀ 7.v.1985 sur *Euphorbia amygdaloides* (R.Wahis; CRW). VAUCLUSE: Bonnieux ♀ 18.iv.1992 (CRW).

D'une autre localité, j'ai disposé de femelles et de mâles capturés au même emplacement: ALPES-MARITIMES: Cap Martin 2.iv.1972 sur *Euphorbia segetalis* (CRW). Enfin, quelques-unes me procurèrent des mâles isolés: ALPES-MARITIMES: Col d'Eze ♂ 24.iv.1962 (CRW); Gorbio 320m. ♂ 1.iv.1972 (CRW); Menton ♂ 1-13.iii.1920 (Mme DeCoen; Bruxelles). VAR: Solliès-ville ♂ 11.iv.1965 (J.Barbier;



◀ Carte 1



◀ Carte 2

Paris). Avec les clés de détermination données par Wolf (1963, 1972) tous ces mâles aboutissent au nom *enslini* Haupt, une autre espèce rare largement distribuée en Europe centrale, que l'on trouve également en Belgique et dans le nord et le centre de la France mais dont les femelles sont, semble-t-il, inexistantes dans le sud.

J'en ai donc déduit que mes mâles méditerranéens devaient être associés aux femelles de *provençal* et une comparaison attentive de ce matériel avec des mâles d'*enslini* d'Europe centrale (CRW, CHW) m'a permis de trouver certains caractères permettant de les distinguer. Je n'ai toutefois pu trouver de différences sensibles au niveau de la plaque et des structures génitales.

Priocnemis enslini Haupt, 1927

En 1955, j'ai donné tous les renseignements disponibles à l'époque sur la distribution belge de l'espèce.

Depuis, j'ai accumulé un certain

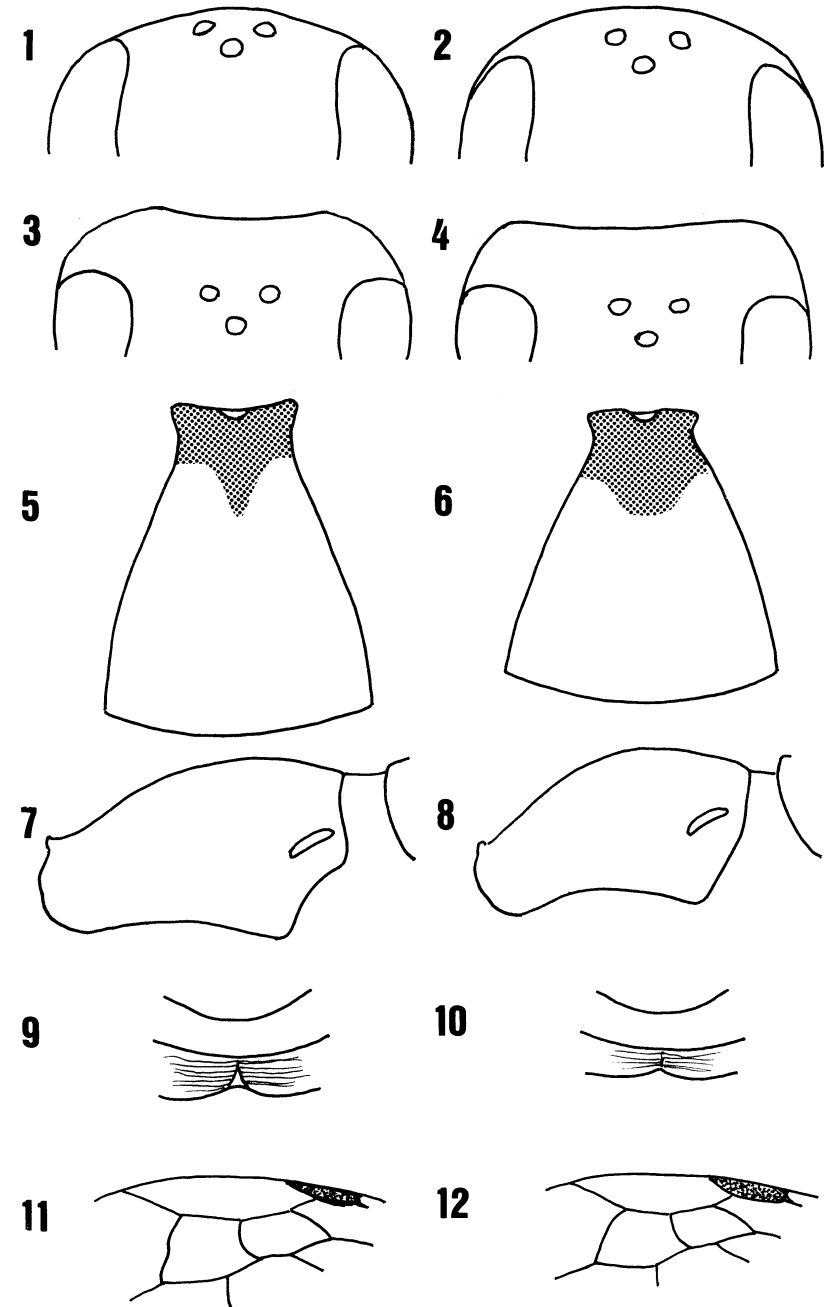
nombre d'informations à son sujet pour le territoire considéré.

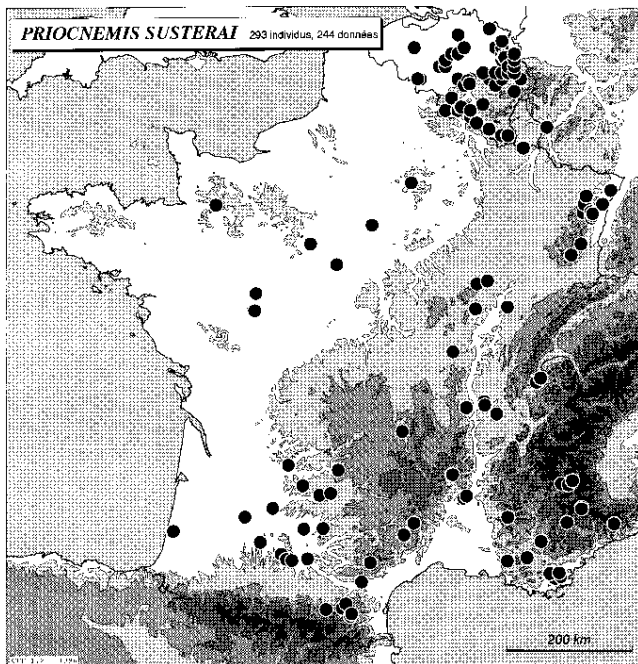
La carte de distribution (n°1 - pastille) montre bien qu'elle n'a jusqu'à présent pas été trouvée dans le sud-est et la région méditerranéenne. Elle ♂ semble remplacée par *P.provençal* Wolf (carte n°1 - croix).

FRANCE: AISNE: Monthurel ♀ 7.v.1990, 28.v.1992 (E.Gros). ARDENNES: Hargnies ♀ 17.vi.1962 (Gembloux). CANTAL: Le Lioran ♀ 7.vi.1993 (D.Tourian). CÔTE-D'OR: Binges ♀ 19.v.1989 (J.Bruger); Reulle-Vergy ♀ 3.vi.1974 (Dijon); bois des Suchaux, combe de Bellefontaine ♀ 19.vi.1937 (J.Barbier; Paris). GERS: Lias ♀ 24.vi.1965 (I.Dufis); Isle-Jourdain ♀ 3.vi.1965 (I.Dufis). LOT: Sousceyrac ♀ 19.vi.1976 (Tussac; CJB). NIEVRE: environs de Decize, forêt des Minimes ♂ 23.v.1970 (Marion). BAS-RHIN: Neubois ♀ 25.v.1930 (L.Grauvogel; Strasbourg); Dinsheim ♀ 26.v.1929 (M.Klein; Strasbourg); Ekartswiller ♂ 6.v.1934 (L.Grauvogel; Strasbourg). HAUT-RHIN: La Robertsau ♀ 30.v.1939, ♀ 30.v.1950, ♀ 8.vi.

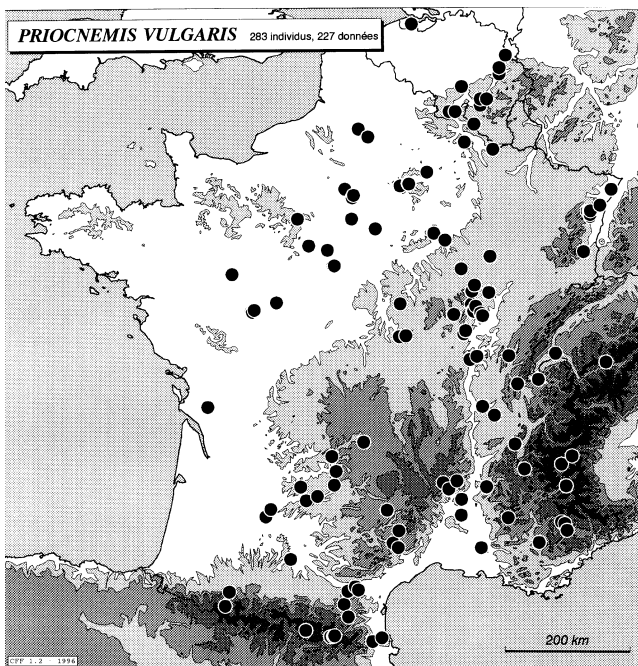
Détermination

	<i>enslini</i> Haupt	<i>provençal</i> Wolf
tête (vue de face)	peu développée au dessus des yeux (fig.1)	nettement développée au dessus des yeux (fig.2)
arrière tête (vue de dessus)	rétrécie (fig.3)	large, peu rétrécie (fig.4)
tache sombre à la base du tergite 1	pointue à l'apex (fig.5)	arrondie à l'apex (fig.6) a a
3ème nervure intercubitale de l'aile antérieure	sinueuse (fig.11)	régulièrement incurvée (fig.12)
metapostnotum	plus long que le metanotum (fig.9)	un peu plus court que le métanotum (fig.10)
courbure du propodeum (profil)	long et faiblement courbé (fig.7)	plus court et convexe (fig.8)
clypeus (bord antérieur)	rectiligne	très légèrement concave
distribution	carte 1 (pastille)	carte 1 (croix)





◀ Carte 3



◀ Carte 4

1952, ♀ 3.v.1953 (M.Klein, Strasbourg); Bischenberg ♀ 1.vii.1928 (L.Grauvogel; Strasbourg), ♀ 11.vi.1962 (M.Klein; Strasbourg); Monsviller, Faisanderie ♀ 28.v.1934 (L.Grauvogel; Strasbourg). LOIRET: Ardon ♀ 6.vi.1990 (bac jaune, A.Larivière); HAUTE-SAVOIE: Cruseilles, La Grande Montagne, 1120m. ♀ 23-25.v.1993, forêt mixte à jeunes *Larix*, bac jaune (J.Hamon). SEINE-ET-LOIRE: Cuisery ♀ 8.v.1902 (Paris). SEINE-MARITIME: Blangy-sur-Bresle ♀ 2.v.1968 (Versailles). SEINE-ET-MARNE: forêt de Champagne-sur-Seine ♀ 8.v.1993, sur feuillage de *Rubus* (L.Casset). SEINE-ET-OISE: Maisons-Laffitte ♀ ♂ 1919 (J.de Gaulle; Paris).

Priocnemis fallax Verhoeff, 1922

Cette espèce subméditerranéenne, répandue du Portugal à la Turquie, est très abondante et dominante dans le sud de la France; elle est présente dans les régions côtières et le delta du Rhône. Par les vallées du Rhône et de la Garonne, elle remonte respectivement vers le centre et l'ouest de l'hexagone. Par contre, on ne la trouve pas au nord du bassin parisien.

Priocnemis hankoi Móczár, 1944

Selon Wolf (1962, 1963), il s'agirait d'une espèce médio-européenne et pannonique dont la limite ouest-européenne serait marquée par le Rhin. Notre collègue allemand cite: «Elsass» (sur base de matériaux de la collection Klein, Strasbourg, mais aussi Baden, Nürnberg et Thüringen, Mecklenburg occidental, Silésie, sud de la Pologne, Autriche et Hongrie. En 1987, Oehlke & Wolf donnent plusieurs localités de l'ex Allemagne de l'Est (DDR). Wolf (1990: 262) la signale des environs de Lübeck, d'Autriche: Niederösterreich et Burgenland et de

Hongrie: Harnaky. Schmid-Egger & Wolf (1992) renseignent quelques localités du Baden-Württemberg, le Haut-Rhin et le Taubergebiet. En 1995: 890, Wolf la signale également du Turkménistan: Kopet-Dag, Karakala.

La carte présentée par Schmid-Egger & Wolf (1992) montre 3 points pour le territoire français. Deux d'entre eux ont été localisés; quant au 3ème, les 2 auteurs précités n'ont pu répondre à notre interrogation, se rejetant mutuellement la source de l'information.

Le matériel strasbourgeois m'a été aimablement communiqué par Mr J.Matter (Strasbourg); il s'agit d'une ♀ capturée par M.Klein aux environs de Strasbourg: La Robertsau 24.iv.1938.

Je la connais également de Laverantière (LOT) ♀ 7.vi.1975 (réc.Tussac) et de Peyresq (ALPES-DE-HAUTE-PROVENCE) ♀ 6.vi.1995 (bac jaune, réc.G.Tomasovic, CRW) et en possède aussi plusieurs spécimens ♀ ♂ de Pologne: Gory Pieprzowe pow Sandomierz, Korie Gory pow Trzebnica, Krzyzanowice Kies-distr. Pinczow et Wroclaw.

L'espèce, peu abondante, recherche les habitats chauds et ouverts tels les pelouses calcaires et les mesobrometum mais parfois aussi les bois clairs.

Priocnemis massaliensis Soyer, 1945

L'espèce décrite des environs de Marseille (Massalia) et dont le nom fut émané en *massaliensis* (Massilia) par Wolf (émendation injustifiée puisque le nom «Massalia», forme archaïque, est néanmoins tout-à-fait correct) est restée bien longtemps douteuse. La série typique de Soyer communiquée par le descripteur au Dr. Lucien Berland (Muséum de Paris) a totalement disparu et toutes les tentatives et multiples

recherches pour la retrouver sont restées sans résultat. Le biotope sur lequel Soyer avait effectué ses captures ayant été livré à l'urbanisation (communication personnelle), il était donc vain de pouvoir espérer ♂ retrouver l'espèce en question.

En 1963 (1960) dans sa révision des *Priocnemis* ouest-paléarctiques, Wolf se contente de signaler l'impossibilité de retourner au type. En 1972, il applique toutefois ce nom à quelques spécimens en provenance d'Espagne et caractérise le ♂ qu'il introduit dans une clé et dont il figure la plaque génitale très caractéristique.

J'ai longtemps hésité à conclure à l'identité des deux, la présence du taxon considéré par Wolf n'ayant jamais été confirmée du sud de la France. Récemment, j'ai enfin trouvé 2 ♀ françaises pouvant être identifiées comme telles: HERAULT: col de Fontfroide ♀ 4.♀.19?? partiellement rongé par *Anthrenus* (Delmas; Montpellier) et VAR: Salernes ♀ v.1935 (F. Bernard, «*Priocnemis fuscus* ♀»; Paris).

Par contre, lors de récoltes par pièges Malaise, menée en Espagne, dans la région d'Alicante: Moraira, d'avril 1989 à avril 1990, j'ai capturé du 21 octobre au 19 novembre 1989 une belle série de 25 ♂ identiques à celui caractérisé par Wolf. Après comparaison avec du matériel de la collection Junco y Reyes (Museum de Madrid), j'ai constaté leur parfaite correspondance avec ceux signalés par Junco, 1946 comme *coriaceus* Dahlbom, synonymisé par Wolf (1963:115) avec *costatus* Haupt i.l. (= *costata* Wolf, 1963). L'espèce se trouve aussi en Algérie: environs d'Alger - Bouzaréa, Moustapha, Simiane, Oran - Mers-el-Khébir (Ferton, J.Barbier, P.Lesne; Paris). Au Maroc: Tanger, Andjora (H.Vaucher, G.Buchet; Paris), les deux sexes sont représentés par une for-

me entièrement mélanique «*Priocnemis vaucheri* Tournier i.l.» (nomen ineditum).

Etant donné la perte de la série originale de Soyer, il me semble judicieux de désigner un néotype et j'ai choisi la ♀ de Salernes (localité du Var, non topotypique mais relativement proche de la région d'où l'espèce fut décrite).

Priocnemis susterai Haupt, 1927

Espèce médio-européenne, que l'on trouve aussi en Belgique, en France et dans le sud de l'Angleterre. La carte de Schmid-Egger & Wolf (1992: 328) est très incomplète pour la partie française, ce qui est bien compréhensible. En Belgique, elle est plus rare que *P.perturbator*, laquelle est la plus répandue mais sa rareté n'est peut être que la résultante de la technique utilisée pour la capture. On ne la trouve jamais dans les échantillons présentés chaque année par les étudiants de Gembloux. Par contre, lors de piègages de coléoptères Carabides, effectués au moyen de Pitfalls par le Dr. Marc Dufrène (Université de Louvain), dans plusieurs régions du pays, je n'ai trouvé que des 2 ♀ de cette espèce ainsi que de nombreuses reines de *Terrestribombus*. L'on sait que les reines de cet Apoïde recherchent au printemps des cavités du sol pour ♂ installer leur nid et les femelles de notre pompilide ont indubitablement le même comportement.

J'ai récemment signalé (Wahis, 1996) 2 ♂ monstrueux capturés à Peyresq et dont les plaques génitales présentaient une forme tout-à-fait inhabituelle dans le genre, avec une profonde échancrure se prolongeant presque jusque la base.

Priocnemis vulgaris Dufour, 1841.

En 1983, j'ai pu établir que le *vulgaris* des auteurs, attribué par erreur à Lepeletier, était en fait le *Priocnemis fallax* de Verhoeff, 1922, le véritable *vulgaris* ayant été jusque là porté le nom de nommé *Priocnemis mimula* Wesmael, 1851.

P.vulgaris est médio- et est-européen. Il est signalé jusque 1000m. d'altitude dans les Pyrénées et les Apennins et plus bas dans les Alpes. A Peyresq (ALPES-DE HAUTE-PROVENCE), il a été trouvé nettement plus haut 2200m.

La coloration de ce taxon est sujette à variation. Comme chez d'autres espèces du genre, on trouve dans le sud-ouest de la France, notamment le long du littoral landais, des individus fortement mélanisant chez lesquels la coloration rouge du gastre est très réduite et ne subsiste que sur le 2ème tergite (phénomène également mis en évidence chez d'autres Pompilides comme *Cryptocheilus notatus* Rossius (Wahis, 1997). Cette forme est aussi présente en Espagne et au Portugal.

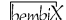
P.vulgaris Dufour et *susterai* Haupt sont largement distribuées sur le territoire considéré avec une préférence marquée pour les régions d'une certaine altitude. Elles manquent totalement ou presque sur le littoral méditerranéen et dans le delta du Rhône.

Abréviations utilisées: Paris (Museum national d'Histoire naturelle, Paris); Gembloux (Faculté universitaire des Sciences agronomiques, Gembloux); Dijon (Musée d'Histoire naturelle); Strassbourg (Musée zoologique de la ville de Strasbourg); Montpellier (Ecole Nationale Agronomique); CJB (collection privée de Jacques Bitsch, Toulouse); CHW (collection privée de Heinrich Wolf, Plettenberg); CRW (collection privée de l'auteur).

Les cartes de distribution ont été réalisées à l'aide du programme Faune-Flore (UMH) sur base

des données enregistrées et disponibles dans la banque informatique de Gembloux. Je remercie Mr Sébastien Patiny (Gembloux) pour son assistance lors de la mise au point de ces cartes.

Littérature

- Oehlke, J. & Wolf, H. (1987): Beiträge zur Insekten-Fauna der DDR. : Hymenoptera - Pompilidae. - Beitr. Ent. Berlin 37: 279-390.
- Schmid-Egger, C. & Wolf, H. (1992): Die Wegwespen Baden-Württembergs (Hymenoptera, Pompilidae). - Veröff. Naturschutz Landschaftspf. Baden-Württemberg 67: 267-370.
- Wahis, R., 1955 Contribution à l'étude des Hyménoptères Pompilidae. 1. Les *Priocnemis* belges voisins du *Priocnemis perturbator* Harris (*fuscus* auct.). - Bull. Annl. Soc. R. belge Ent. 3-4: 92-108.
- Wahis, R., 1982 Notes nomenclatoriales sur quelques Pompilides d'Europe (Hym. Pompilidae). - Bull. Annl. Soc. R. belge Ent. 118: 267-279, et Corrigenda, 1983, 119, 1-3.
- Wahis, R., 1996 Un gynandromorphe d' *Anoplius viaticus* (Linnaeus) et deux cas de monstruosité chez *Priocnemis minuta* (Vander Linden) et *Priocnemis susterai* Haupt (Hymenoptera, Pompilidae). - Linzer biol. Beitr. 28: 547-551.
- Wahis, R., 1997 Sur les Hyménoptères Pompilides de la région française de l'Europe. Genre *Cryptocheilus* Panzer. (Hymenoptera: Pompilidae, Pepsinae). - Notes faun. Gembloux 33.
- Wolf, H., 1962 *Priocnemis hankoi* Móczár 1944 und *Priocnemis trigeminus* Blüthgen 1944 (Hym., Pompilidae). - Folia Ent.Hung. (Series Nova) 15: 441-445.
- Wolf, H., 1962 *Priocnemis*-Arten aus dem Senckenberg-Museum (Ins., Hym., Pompilidae). - Senckenbergiana Biologica. 43: 359-362. Frankfurt
- Wolf, H., (1960) 1963 Monographie der westpaläarktischen *Priocnemis*-Arten (Hym. Pompilidae). - Bolletino del Museo Civico di Storia Naturale di Venezia, 13: 21-181.
- Wolf, H., 1972 Hymenoptera: Pompilidae. - Insecta Helvetica, Fauna 5, 176 p. Zürich.
- Wolf, H., 1990 Bemerkungen zu einigen Wegwespen-Arten (Hymenoptera: Pompilidae). - Linzer biol. Beitr. 22: 247-285.
- Wolf, H., 1995 Über bekannte und unbekannte Wegwespen (Hymenoptera, Pompilidae) aus Turkmenistan. - Linzer biol. Beitr. 27: 887-900. 

ZOBODAT - www.zobodat.at

Zoologisch-Botanische Datenbank/Zoological-Botanical Database

Digitale Literatur/Digital Literature

Zeitschrift/Journal: [Bembix - Zeitschrift für Hymenopterologie](#)

Jahr/Year: 1997

Band/Volume: [9](#)

Autor(en)/Author(s): Wahis Raymond

Artikel/Article: [Sur quelques Prioctemys européens du sous-genre Umbripennis Junco 34-41](#)