

Bericht der Beringungszentrale Hiddensee für die Jahre 1997 und 1998

Ulrich Köppen & Simone Scheil

KÖPPEN, U. & S. SCHEIL 1999: **Report on bird-ringing in eastern Germany for the years 1997 and 1998**. Ber.Vogelwarte Hiddensee 15: 3 - 52.

In 1997 a total of 110,598 birds were ringed by the Hiddensee ringers. Among the 220 species/subspecies concerned, four were ringed for the first time with Hiddensee rings: *Phylloscopus proregulus* (Baltic Sea coast), *Falco cherrug* (Saxony), *Gallinago megala* and *Falco amurensis* (both Mongolia). In 1998 the annual total of ringed birds rose to 128,907 individuals of 236 species and subspecies. New in the scheme's species list were *Cygnus atratus*, *Anser cygnoides*, *Anser indicus*, *Alopochen aegypticus*, *Marmaronetta angustirostris* (semi-feral individuals in Germany), and *Hippolais caligata* (Kasakhstan). Again, approximately 20% of the ringing total were from large-scale ringing stations in the northern part of eastern Germany (Greifswalder Oie, Lake Galenbeck), but ringing programmes focussing on particular species were also highly successful: e.g. 621 / 1.464 White Storks *Ciconia ciconia* 454 / 472 Ospreys *Pandion haliaetus*, 54 / 54 Common Cranes *Grus grus*, 2.056 / 1.918 Bearded Tits *Panurus biarmicus*, 713 / 956 Red Kites *Milvus milvus*, 312 / 362 Black Kites *Milvus migrans*, 354 / 388 Ravens *Corvus corax*, 60 / 44 Bee-eaters *Merops apiaster*, 1.260 / 1.383 House Sparrows *Passer domesticus* were ringed.

The ringer's software BERIHIDD (currently > 170 users) provides an easy and convenient way to submit ringing and recovery data. This certainly contributed to the annual recovery total in 1997 of 18.831, a new record number. Almost 80% of these recoveries were reported by ringers who intensively worked in ringing programmes of various orientation and scale. Numbers of recoveries of foreign-ringed birds remained at the normal level (1997: 1.332, 1998: 849), more than 80% of which were recaptures by Hiddensee ringers. The appendices A to F of this report provide details on ringing in 1997 und 1998 with respect to species, federal state and particularly interesting personal ringing results. Two large ringing programmes, the EURING-Swallow Project and the German constant-effort site programme "Integrated Monitoring of Songbird-Populations", are reported on in more detail. In 1997/98 the ringing centre provided more than 145,000 data sets for various analyses by 85 ornithologists in Germany and five foreign countries.

1. Vorbemerkungen

Fast pünktlich zum einhundertsten Geburtstag der wissenschaftlichen Vogelberingung (vgl. z.B. EURING1997) und nach mehr als neunzig Jahren erfolgreicher Anwendung der Methode auch in Deutschland gab es hier 1997 ein Novum: Ein Mitarbeiter einer deutschen Beringungszentrale wurde im Zusammenhang mit dem Netzfang von Kleinvögeln wegen Tierquälerei verklagt.

Dies nicht etwa, um vermeintliches Fehlverhalten eines Beringers zu verhandeln, das natürlich nie ganz ausgeschlossen werden kann, sondern mit dem erklärten Ziel, einen tierschutzrechtlichen Präzedenzfall nach § 17 Nr. 2b TierSchG zur Begründung eines umfassenden Verbotes der wissenschaftlichen Vogelberingung in der Bundesrepublik Deutschland zu schaffen (HAMMER 1998).

Nachdem die Klage zunächst wegen Geringfügigkeit abgewiesen wurde, der Vorwurf des "objektiven Tatbestandes der Tierquälerei" aber bestehen blieb, hatte eine Beschwerde die Wiederaufnahme des Verfahrens durch die zuständige Oberstaatsanwaltschaft zur Folge und im März 1998 seine erneute Einstellung. Nunmehr aber wegen fehlenden Tatverdachts.

In einer Anmerkung zur Einstellungsbeurteilung heißt es: "...Die Ansicht [...], wonach der Vogelfang mit Netzen grundsätzlich den Tatbestand der Tierquälerei erfüllen soll, ist nicht zu akzeptieren. Bereits ohne jede tierschutzrechtliche Prüfung hätten allein deshalb erhebliche Bedenken bestehen müssen, weil es unvorstellbar ist, daß seit einem Jahrhundert 115 Millionen Straftaten unter Anleitung und Aufsicht von wissenschaftlichen Instituten (und in Deutschland seit 1937 mit behördlicher Geneh-

migung! Anm.d.Verf.) in 29 europäischen Ländern begangen worden sein sollen, trotzdem aber bis heute kein einziges Strafverfahren bekannt geworden ist, obwohl zumindest in Deutschland Tierquälerei seit 1871 in § 360 Nr.13 a F.STGB festgeschrieben ist."

Dem ist nichts hinzuzufügen. Wir können aber mit Genugtuung feststellen, daß der 1997 in einem Positionspapier fixierte Standpunkt der deutschen Vogelwarten zur tierschutzrechtlichen Relevanz der wissenschaftlichen Vogelberingung voll bestätigt wurde. Zu hoffen ist, daß der o.g. Vorgang als Präzedenzfall f ü r die Akzeptanz der wissenschaftlichen Vogelberingung registriert wird, und zwar auch bei jenen Landesbehörden, die noch immer das Ansinnen verfolgen, die Beringungsmethode generell als genehmigungspflichtigen Tierversuch einzustufen.

Zur näheren Beschäftigung mit dieser Materie können alle Interessierten die Texte der o.g. Stellungnahme der deutschen Vogelwarten wie auch die sehr lesenswerte Einstellungsverfügung der Oberstaatsanwaltschaft bei der BZ Hiddensee anfordern.

So erfreulich es ist, daß dieser Angriff auf die Beringungsmethode kläglich gescheitert ist, so sehr sollte er für alle mit der Beringungsmethode Verbundenen Anlaß zum Nachdenken geben. Wer nämlich mit welchen Methoden an welchen Plätzen und mit welchen Zielen Vögel für wissenschaftliche Zwecke fangen darf, das hängt sehr stark von Grundstückseigentümern, Jagdpächtern und Vertretern verschiedener Behörden ab. Es darf nicht verwundern, wenn aus diesem Personenkreis die simple Frage gestellt wird, wozu die Vogelberingung eigentlich gut ist und ob es wirklich berechtigt ist, wildlebende Vögel jenem Stress auszusetzen, der mit der Beringung unvermeidlich verbunden ist.

Wir müssen uns auf diese Frage einlassen und können dies auch guten Gewissens tun, doch wird die Antwort nicht ganz so einfach ausfallen können wie die Frage. Moderner Naturschutz ist ohne Wissen um die Lebensgrundlagen, die Lebensumstände und die Lebensformen der Organismen sowie ihre Stellung in den verschiedenen Lebensgemeinschaften undenkbar. Naturschutz braucht deshalb Forschung, die solches Wissen bereitstellt. Für den Naturschutz ist dabei sowohl jene Forschung wichtig, die sich mit den biologischen und ökologischen Phänomenen im

Detail befaßt und deshalb Grundlagenforschung genannt wird, als auch die angewandte Naturschutzforschung, die aus den Ergebnissen der Grundlagenforschung neue, direkt im Naturschutz anwendbare Erkenntnisse gewinnt und daher Naturschutzforschung im engeren Sinne genannt wird (vgl. BAIRLEIN 1994a, b).

Die wissenschaftliche Vogelberingung ist ihrem Wesen nach eine Methode der *Grundlagenforschung* für den Naturschutz. Ihre unmittelbaren Ergebnisse, das sind die Beringungs- und Wiederfundinformationen sowie die daraus direkt ableitbaren Daten, müssen oftmals über längere Zeiträume gesammelt werden, um dann wissenschaftlich ausgewertet zu werden und verallgemeinerbare Erkenntnisse zur Biologie und Ökologie der Vögel zu liefern. Erst anhand solchen Detailwissens ist die angewandte Naturschutzforschung dann in der Lage, konkrete Handlungsanleitungen für den Naturschutz zu liefern (vgl. SIEFKE 1990). Zwar können die Ergebnisse der Vogelberingung häufig auch direkt in der Arten- und Biotopschutzpraxis angewendet werden, doch darf die Berechtigung zur Anwendung dieser Methode nicht zuerst und allein daraus abgeleitet werden.

In diesem Sinne, nämlich zur Gewinnung von Informationen über die Vogelwelt, die für die Erarbeitung wissenschaftlicher Grundlagen des Naturschutzes unabdingbar sind, haben die Obersten Naturschutzbehörden der neuen Bundesländer 1994 die Beringungszentrale Hiddensee mit der inhaltlichen und technischen Organisation der Vogelberingung beauftragt.

Diesen Auftrag versucht die Beringungszentrale gemeinsam mit verschiedenen Forschungsträgern und Partnerinstituten im In- und Ausland, mit den Naturschutzbehörden der Länder und natürlich auf der unentbehrlichen Grundlage von dreihundert sachkundigen, engagierten ehrenamtlichen Mitarbeitern bestmöglich zu erfüllen.

Wie das in den zurückliegenden Jahren gelungen ist, soll der folgende Bericht zeigen. Wie immer wollen wir anhand von Jahresstatistiken detaillierte Auskunft über die Aktivitäten von Beringern und Beringungszentrale geben und wesentliche Entwicklungen um die Hiddensee-Beringung darstellen. Besondere Bedeutung haben in diesem Zusammenhang die großen bundesweiten bzw. internationalen

Beringungsprogramme, das "Integrierte Monitoring von Singvogelpopulationen" und das "EURING-Swallow-Project", über deren aktuellen Stand in je einem eigenen Abschnitt berichtet wird.

Leider kam es aus unvorhersehbaren Gründen immer wieder zu Verzögerungen bei der Fertigstellung dieser Ausgabe der "Berichte der Vogelwarte Hiddensee". Wir bedauern das sehr. Andererseits eröffnete sich dadurch aber die Möglichkeit, die Beringungsergebnisse des Jahres 1998 noch in diesen Bericht einzubeziehen und damit relativ aktuell zu sein. Wir hoffen, daß dies den Verdruß unserer Leserschaft über das lange Warten ein wenig aufwiegt.

Unser Dank für aufmerksames Lesen des letzten Berichtes und Hinweise auf Fehler bzw. für Berichtigungen gilt den Herren G. BACKHURST, Nairobi, G. SOHNS, Damsdorf, DR. R. SCHMIDT, Kloster/Hidd. und A. BRÄUNLICH, Berlin.

2. Ehrenamtliche Mitarbeiter

Die Anzahl zugelassener Beringer stieg 1998 gegenüber 1997 um 13 auf 286 (Tabelle 1). Das kam im wesentlichen dadurch zustande, daß im Freistaat Sachsen einige Genehmigungsverfahren erst Ende 1997 zum Abschluß gebracht werden konnten, in Thüringen gab es acht Neubzw. Wiedenzulassungen. In den anderen Ländern hielten sich Neuzulassungen und Abgänge die Waage. Auch 1998 wurde wiederum ein Beringerkurs an der Vogelwarte in Kloster auf Hiddensee mit 11 Teilnehmern aus drei Bundesländern durchgeführt.

Im Berichtszeitraum konnten viele Beringerkolleginnen und -kollegen runde Jubiläen ihrer

Beringertätigkeit für die deutschen Vogelwarten begehen. Wir danken ihnen allen für das jahrzehntelange Engagement in diesem Metier und wünschen weiter Freude und Erfolg bei der Beschäftigung mit den Gefiederten!

50 Jahre: PAUL HAUSICKE, Dessau

45 Jahre: HERBERT GÖTHEL, Venusberg

40 Jahre: PROF. DR. MICHAEL STUBBE, Halle/S.
HEINI WITTIG, Großolbersdorf
GÜNTER HÜBNER, Rathenow
WILHELM BÖHM, Aschersleben
KLAUS SCHMIDT, Erfurt
DR. HEINZ LITZBARSKI, Buckow
RICHARD SCHNEIDER, Leipzig

35 Jahre: DR. ILSE DORSCH, Rohrbach
SIEGFRIED GÖHRING, Arnstadt
KARLHEINZ FREIDANK, Genthin
HUBERT LÖCHER, Hohenmölsen
HEINZ WAWRZYNIAK, Eberswalde
EGON FAHNERT, Seebach
JOCHEN HOENE, Tabarz
DIETMAR HEYDER,
Kulkwitz-Seebenisch
PAUL GRUN, Eisenach

30 Jahre: HELMUT STEIN, Magdeburg
GÜNTER WAGNER, Grevesmühlen
MARTIN GÖRNER, Jena
WILFRIED KRUCH, Wismar
KLAUS SCHMIDT, Barchfeld
WOLFGANG UFER, Halle/S.
SIEGFRIED SCHLEGEL,
Annaberg-Buchholz
DR. JÖRG GRAUL, Dessau

Tab. 1: Anzahl zugelassener Beringer und Beteiligung an Beringerkursen nach Bundesländern im Jahre 1998.
- Numbers of ringers per federal state and participation in ringers courses.

Bundesland	zugelassene Beringer <i>licensed ringers</i>			Teilnehmer am Beringerkurs <i>course participants</i>
	1996	1997	1998	
Brandenburg	69	73	73	-
Sachsen-Anhalt	51	48	48	5
Sachsen	51	54	62	3
Mecklenburg-Vorp.	41	42	39	3
Thüringen	59	56	64	-
Summe	271	273	286	11

25 Jahre: GERHARD HILDEBRANDT, Gnetsch
 KATHARINA ILLIG, Luckau
 FRANK URBAN, Stiebitz
 LOTHAR RECKIN, Ziegenhals
 WOLFGANG GRÖNWALD, Magdeburg
 PETER ILLMANN, Carlow
 JÜRGEN FIEBIG, Berlin
 WOLFGANG REIßMANN, Greiz
 DR. HANS-ULRICH PETER, Jena
 JÜRGEN FRÄDRICH, Berlin
 HORST GÜLLAND, Sömmerda
 GÜNTER LOHMANN, Ketzin
 GÜNTER SACHER, Saalburg
 HORST SCHREIBER, Falkensee

Endgültig richtiggestellt werden soll an dieser Stelle, daß DR. M. SCHÖNFELD, Waldbröl, nicht erst 1995, sondern schon 1994 sein 40jähriges Beringerjubiläum begehen konnte.

Sehr herzlich gratulieren möchten wir nachträglich auch unseren treuen Mitarbeitern, die 1998 runde Geburtstage feiern konnten. Zum 70.: DIETRICH ROEPKE, Waren, und HORST GÜLLAND, Sömmerda, sowie zum 65.: ERNST PRIES, Templin, DR. H.-J. ZAUMSEIL, Naumburg, PROF. DR. ULRICH BRENNING, Rostock, DR. CLAUD MIERA, Wilmersdorf, KARLHEINZ FREIDANK, Genthin, und WILHELM MEYER, Unterpreilipp.

Kurz vor Redaktionsschluß dieses Heftes erreichten uns mehrere traurige Nachrichten. Im Januar 1999 verstarben unsere bis an ihr Ende sehr aktiven Mitarbeiter MANFRED GROTHMANN, Warnemünde, und ROLF GÜNTHER, Ronneburg. Beide hinterlassen empfindliche Lücken in der regionalen Beringungsarbeit, die nur schwer zu schließen sein werden. Jungen Ornithologen und Beringern möge das vielfältige ornithologische Wissen und das praktische Können der Verstorbenen als Vorbild dienen.

Ebenfalls zu Beginn des Jahres 1999 hat die deutsche und internationale Ornithologie mit dem Tod von PROF. DR. ERICH RUTSCHKE und DR. DIETMAR KÖNIGSTEDT schwere Verluste hinnehmen müssen. Beide waren zwar unseres Wissens nie Beringer der deutschen Vogelwarten, doch haben sie die Beringungsmethode während der vergangenen Jahrzehnte in Theorie und Praxis in vielfältiger Weise befruchtet und gefördert. Erinnert sei hier nur an die von ERICH RUTSCHKE initiierten und jahrzehntelang geleiteten Potsdamer Forschungen an Wildgänsen,

deren Ergebnisse zu wesentlichen Teilen auf der gezielten Anwendung der individuellen Markierung beruhten. So wie ERICH RUTSCHKE seine Forschungsarbeiten klug zu organisieren verstand, konnte er auch deren Ergebnisse den Zuhörern seiner zahllosen Vorträge in einer unnachahmlichen Weise nahebringen. Eine Gabe, die sehr zur Akzeptanz der Beringungsmethode bei manchen Ornithologen beitrug, aber auch zu ihrer Popularisierung in anderen gesellschaftlichen Gruppen.

DIETMAR KÖNIGSTEDT, übrigens Ende der 1980er Jahre auch Mitarbeiter der Vogelwarte Hiddensee, war stets ein zuverlässiger Berater unserer Beringungszentrale z.B. in Fragen der Systematik und Morphometrie der Vögel. Wir erinnern uns gern an die gemeinsame Arbeit, u.a. bei der Abhaltung von Beringerkursen auf Hiddensee, die ihre besondere Note durch den Zigarrenduft erhielten, der von DIETMAR ausgehend das ehrwürdige Haus am Meer durchzog

Es ist hier nicht der Platz, beide Persönlichkeiten angemessen zu würdigen, das wird gewiß an anderer Stelle geschehen. Aus naher persönlicher Bekanntschaft werden ERICH RUTSCHKE und DIETMAR KÖNIGSTEDT den Verfassern, wie auch zahlreiche Ornithologen in diesem Land und darüberhinaus, als Menschen und als Wissenschaftler unvergeßlich bleiben.

3. Beringungszentrale

Mit Erleichterung nahmen die Mitarbeiter/innen im Dezember 1998 die Entscheidung auf, daß der Standort ihrer Institution auf absehbare Zeit in Neuenkirchen bei Greifswald bleiben wird. Vorangegangen waren dem Pläne der Landesregierung Mecklenburg-Vorpommerns, die Beringungszentrale (BZ) im Zusammenhang mit der Neustrukturierung von Naturschutzbehörden nach Malchin/Meckl. zu verlagern. Dies hätte kurzfristig wie langfristig gravierende negative Folgen für die Arbeitsfähigkeit der Einrichtung gehabt.

Diplombiologe PETER FRIEDRICH hat nach erfolgreichem Abschluß seines Forschungsprojektes (FRIEDRICH 1998) die BZ im Juni 1998 verlassen. Neben seiner eigentlichen Tätigkeit im Rahmen des Forschungsverbundprojektes "Unzerschnittene, störungsarme Landschaftsräume für Wirbeltierarten mit großen Raumansprü-

chen" war PETER FRIEDRICH mit verschiedenen Arbeiten der BZ, insbesondere mit der Aufbereitung und Auslieferung von Daten, betraut. Aus dieser Tätigkeit, wie auch aus mehreren Publikationen und Vorträgen zu seinem Forschungsthema und zur Arbeit der BZ, werden ihn viele Beringer und Kooperationspartner in guter Erinnerung haben. Wir danken ihm sehr für seine zuverlässige und ideenreiche Mitarbeit.

Damit arbeitet die BZ seit 1992 erstmals wieder mit einer personellen Minimalbesetzung von vier Mitarbeiter/innen: EVA FREDRICH, (Wiederfundbearbeitung), SIMONE SCHEIL (behördliche Zulassungen, Ringausgabe, Beringungsdatenerfassung), HARRY SCHRÖDER (EDV-gestützte Erfassung und Archivierung von Daten, Programmierung und Betreuung von Rechner-system und Software) und DR. ULRICH KÖPPEN als Leiter. Bis Ende 1998 gelang es leider nicht, eine neue ABM zu installieren. Vorgesehen ist dies aber für 1999, da noch umfangreiche Archivdaten der Computererfassung harren.

Der Beirat der BZ tagte im April und im November 1998 jeweils in Brandenburg. Auf der Tagesordnung standen u.a. Fragen der Versicherung der Beringertätigkeit, neue überregionale Beringungsprogramme, die gesetzliche Regelung der Vogelberingung in Thüringen, die Finanzierung der BZ sowie die Berichterstattung des Leiters der Zentrale zu verschiedenen organisatorischen und inhaltlichen Aspekten der Vogelberingung in den östlichen Bundesländern.

Mit über einhundert Teilnehmern und einem sehr anspruchsvollen Vortragsprogramm wurde die Gesamtmitarbeitertagung der BZ Hiddensee am 14./15. März 1998 in Neubrandenburg zu einem schönen Erfolg. In Zusammenarbeit mit Verbänden, Naturschutzbehörden und dem Landesberingungsobmann Sachsens Herrn DR. DORSCH, wurden am 26. April 1998 im Freistaat Sachsen und am 24. Oktober 1998 in Brandenburg Landesberingungstagungen durchgeführt.

Im Rahmen der internationalen Zusammenarbeit bestanden regelmäßige Kontakte zu 29 Partnereinrichtungen in Europa und in Übersee. Vom 17.-21. Okt. 1998 fand in Tulcea / Rumänien eine turnusmäßige Generalversammlung von EURING, dem Dachverband europäischer Beringungszentralen, statt, an der Vertreter aus 22 Ländern teilnahmen. Neben der Berichter-

stattung der einzelnen Zentralen ging es um die Abstimmung gemeinsamer Forschungsprojekte (u.a. EURING-Projekt Rauchschnalbe, s.u.), die Unterstützung osteuropäischer Beringungszentralen, technische Fragen des Datenaustauschs und Probleme in der Zusammenarbeit. Letztere betreffen nach wie vor und insbesondere die Beringungszentrale Paris, die trotz der bedeutenden Rolle im europäischen Verbund der Vogelberingung ihrer Verantwortung gegenüber den europäischen Partnern nicht gerecht wird. Leider ist eine Veränderung dieser Situation nicht absehbar.

4. Beringungen und Wiederfunde

Im Jahre 1997 wurden insgesamt 110.598 Vögel von 220 Arten bzw. Unterarten mit Hiddensee-Ringen markiert. Unter den beringten Vogelarten waren 1997 vier, die erstmals einen Hiddensee-Ring erhielten: Goldhähnchenlaubsänger *Phylloscopus proregulus* (Beringergruppe des Verein Jordsand, Greifswalder Oie, Mecklenburg-Vorpommern), Waldbekassine *Gallinago megala* (PROF. STUBBE, Baruchain Bulag, Mongolei) Würgfalke *Falco cherrug* (U. AUGST, bei Rathen, Sachsen, s. AUGST 1998) und Amurfalke *Falco amurensis* (PROF. STUBBE, 15 km südlich Suchbaatar, Mongolei, s. a. STUBBE 1997).

1998 stieg die Anzahl beringter Vögel auf 128.907 an (ohne MRI Galenbecker See, s. Tabelle 2), wobei nicht weniger als 236 Arten bzw. Unterarten erfaßt wurden. Erstmals einen Hiddenseeering erhielten 1998 eine Wiesenammer *Emberiza cioides* (J. WEISE, Dresden) und eine Marmelente *Marmaronetta angustirostris* (D. HEYDER, Leipzig). Diese Nachweise sind der Seltenheitenkommission eingereicht worden und können somit erst nach Anerkennung zitiert werden. Ebenfalls erstmals wurden zwei Buschspötter *Hippolais caligata* mit unseren Ringen beringt (D. LIEBERS & Dr. A. J. HELBIG in Kasachstan). Neue Hiddensee-Arten sind weiterhin Trauerschwan *Cygnus atratus*, Schwanengans *Anser cygnoides*, Streifengans *Anser indicus* und Nilgans *Alopochen aegypticus*, die von O. GEITER innerhalb eines bundesweiten Forschungsprojektes der Universität Rostock zur Neozoenproblematik (vgl. u. a. GEITER & HOMMA 1998) markiert wurden. Im Rahmen dieser Untersuchungen

wurden auch Hybriden von verschiedenen Arten der Gattung *Anser* beringt.

Der Einsatz von Hiddenseeringen in den westlichen Bundesländern wie im Ausland geschah in Absprache mit den jeweiligen Partnereinrichtungen und den zuständigen Behörden (Tabelle 2).

Die jährliche Gesamtzahl beringter Vögel blieb 1997 gegenüber 1996 stabil, stieg 1998 aber um über 15% an. Dazu trug wiederum die intensive Arbeit an den Registrierfangplätzen in Mecklenburg-Vorpommern am Galenbecker See (MRI-Programm der Vogelwarte Radolfzell) und auf der Greifswalder Oie (Gemeinsames Registrierfangprogramm Verein Jordsand / BZ Hiddensee) bei. Allein auf der Greifswalder Oie wurden während des Frühjahrs- und Herbstzuges 12.167 Kleinvögel beringt! Dem Verein Jordsand ist für die aufwendige logistische und personelle Betreuung dieses Fangplatzes sehr zu danken! Die besonders in Sachsen-Anhalt, aber auch in Thüringen 1998 wieder stark gestiegenen Beringungszahlen sind dagegen eher das Resultat einer bei fast allen Beringern wieder intensiveren Beringungsarbeit im Rahmen verschiedener zentraler und regionaler Programme, nachdem in der ersten Hälfte der 1990er Jahre eine gewisse Zurückhaltung festzustellen war.

Schwankende Beringungszahlen im Freistaat Sachsen sind sicher mit der Neuformierung der

Beringungsarbeit entsprechend der Sächsischen Beringungsverordnung von 1995 zu erklären. Anhand der Entwicklung im Jahr 1998 in Sachsen wird aber deutlich, daß die gemeinsamen Bemühungen von Beringern, Naturschutzbehörden, Landesberingungsobmann und Beringungszentrale um diese Neuformierung Früchte zu tragen beginnen (vgl. auch DORSCH 1998).

Die artbezogenen Trends in der Beringungsarbeit widerspiegeln sehr deutlich unsere guten Fortschritte hin zu einer generell gezielteren Programmberingung. So stieg die Zahl der im Rahmen überregionaler Untersuchungen beringten Individuen weiter an, u.a. bei Fischadler (1996: 401 / 1997: 454 / 1998: 472), Kranich (38 / 54, davon 5 adulte! / 54), Bartmeise (1.796 / 2.056 / 1.918), Rotmilan (658 / 713 / 956), Seeadler (79 / 66 / 87), Schwarzmilan (293 / 312 / 362), oder blieben auf hohem Niveau stabil, z.B. bei Wanderfalke (90 / 77 / 73), Sperber (501 / 508 / 534), und Baumfalke (132 / 104 / 119).

Auch bei der Vielzahl regionaler oder lokaler Untersuchungen, z.T. als "eigene" Programme organisiert oder im Rahmen des Programms "Strukturuntersuchungen..." (vgl. Ber. Vogelwarte Hiddensee 13, S.7), gab es wieder sehr gute Ergebnisse. Das gilt u.a. für Kolkkrabe (1996: 282 / 1997: 354 / 1998: 388), Bienenfresser (41 / 60 / 44), Kormoran (28 / 80 / 135), Wiedehopf (39 / 48 / 68), Schwarzspecht (106 / 153 / 145),

Tab. 2: Anzahlen beringter Vögel in den Bundesländern sowie im Ausland in den Jahren 1995 bis 1998 (korrigierte Angaben). - *Annual totals of birds ringed with Hiddensee rings in the federal states of Germany and abroad (corrected figures).*

Land	1995	1996	1997	1998
Mecklenburg-Vorpommern	30.243	31.580	30.409	29.592*
Brandenburg	20.139	23.296	22.164	26.116
Sachsen-Anhalt	24.073	22.647	27.057	33.032
Sachsen	22.864	19.731	16.621	19.345
Thüringen	15.877	12.699	14.238	19.499
andere Bundesländer	20	22	22	244
Kasachstan				97
Antarktis				982
Mongolei				87
Summe	113.216	110.056	110.598	128.907

*) Wegen technischer Schwierigkeiten bei der Datenaufbereitung sind hier und in den folgenden 1998er Statistiken die Daten des MRI-Fangplatzes Galenbecker See nicht enthalten.

Sturmmöwe (352 / 431 / 577), Hohltaube (128 / 125 / 134) und Flußregenpfeifer (53 / 58, dav. 34 nfl. / 69). Besonders aner kennenswert sind die sehr intensiven lokalen Untersuchungen an einzelnen häufigen wie auch eher seltenen Arten, die zu vergleichsweise hohen Beringungszahlen führten, z. B. bei Haussperling (1996: 445 / 1997: 1.260 / 1998: 1.383), Feldsperling (456 / 833 / 2.046), Tüpfelralle (17 / 33, dav. 1 nfl. / 19), Dohle (955 / 1.588 / 1.636) und Ziegenmelker (5 / 4 / 15).

Aus unterschiedlichen Gründen gab es bei einigen "wichtigen" Arten aber auch sehr schwankende bzw. rückläufige Beringungszahlen. Auffällig ist der Rückgang bei Stockente (324 / 247 / 155) und Haubentaucher (28 / 1 / 10), und wohl aus Bestandsschwankungen erklärbar (vgl. KÖPPEN & HELBIG 1996) sind Schwankungen beim Eisvogel (189 / 127 / 377). Besonders schade, weil durch unachtsames Verhalten beim Fang in der Öffentlichkeit von Beringern mitverursacht, ist der rapide Rückgang der Beringungszahlen bei der Bleßralle (1.191 / 135 / 129). Es ist zu hoffen, daß die von brandenburger Beringern initiierten überregionalen Untersuchungen an überwinterten Bleßrallen trotzdem erfolgreich weitergeführt werden.

Nach Bekanntgabe der neuen "Liste der für die Beringung gesperrten Vogelarten" von 1997 stiegen die Beringungszahlen einiger häufiger

Finkenvögel z.T. beträchtlich an (Erlenzeisig 1.065 / 1.876 / 2.165; Stieglitz 787 / 1.159 / 869; Grünfink 947 / 1.300 / 1.708). Obwohl dies zum Teil auch mit den Beringungsprogrammen zusammenhängt, für die keinerlei Artbeschränkungen gelten (einige Registrierfangplätze, Integriertes Monitoring Singvogelpopulationen, s.u.), ist stärker darauf zu achten, daß diese Beringungen mit sinnvollen Fragestellungen verbunden sind.

Was hinsichtlich der gestiegenen Qualität der Beringungsarbeit bereits anhand der beringten Arten konstatiert werden konnte, wird bei den Wiederfunden nach Anzahl und Qualität noch deutlicher (Abb. 1). Das Jahr 1997 brachte wiederum eine Rekordzahl von abschließend bearbeiteten Wiederfunden (18.821), die sich zu 78% aus langfristigen bzw. kurzfristigen Ortsfunden zusammensetzten, also direktes Ergebnis der Kontrollen durch Beringer waren. Wie auch 1998 mit insgesamt 13.215 Wiederfunden blieben die absoluten Anzahlen von Fern- und Nahfunden, die naturgemäß vom Beringer wenig beeinflussbar sind, dagegen etwa stabil.

Bei vielen Vogelarten erbrachten die planmäßigen Kontrollen der Ringvögel im Rahmen

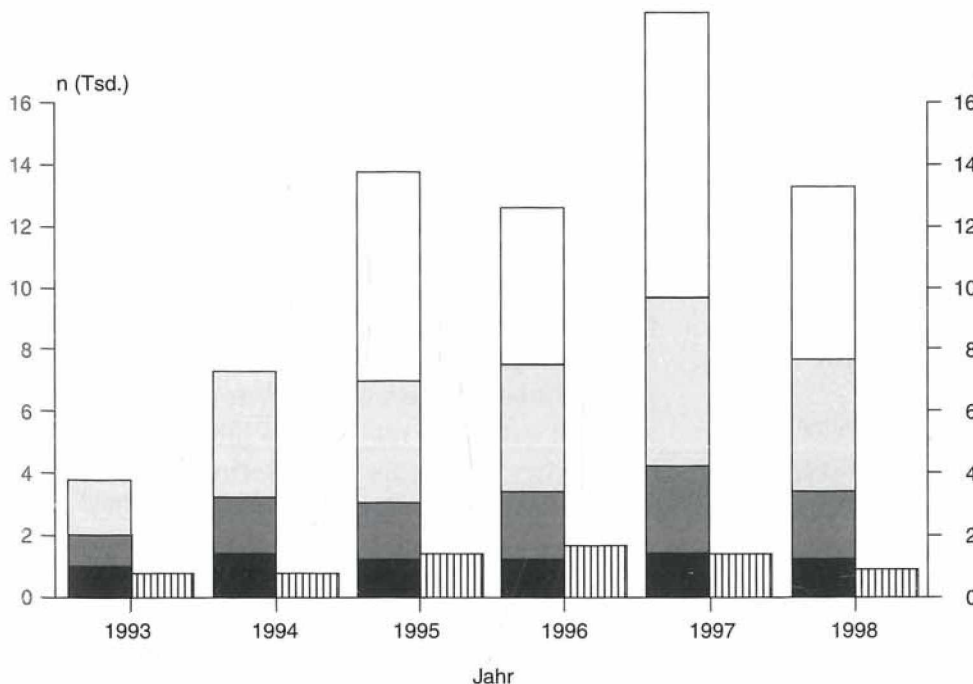


Abb. 1: Jährlich bearbeitete Wiederfunde verschiedener Fundkategorien von Hiddensee-Ringvögeln (linke Säulen) und abgeschlossene Wiederfundvorgänge "fremder" Ringvögel (rechte Säulen) in den Jahren 1993 bis 1998.- *Annual totals of various recovery categories: Left bars = recoveries of Hiddensee-ringed birds. schwarz/black: Fernfunde long-distance; dunkelgrau dark gray: Nahfunde short-distance; hellgrau/pale gray: Langzeitwiederfänge am Beringungsort long term at ringing site; weiß/white kurzfristige Wiederfänge am Beringungsort short term at ringing site recoveries; right bars: Annual totals of recoveries of foreign-ringed birds.*

Tab. 3: Wiederfunde von Ringvögeln anderer Beringungszentralen im Arbeitsgebiet der BZ Hiddensee 1995 bis 1998 (im jeweiligen Jahr abgeschlossene Vorgänge).- *Reports from eastern Germany in 1995 – 1998 of birds ringed by other schemes (number of cases dealt with and filed).*

Zentrale ringing center	1995	1996	1997	1998
Arnhem	20	69	31	15
Brüssel	22	22	25	31
Budapest	-	1	4	4
Bologna	16	18	13	21
Copenhagen	325	429	376	241
Gdansk	237	240	173	116
Helgoland	99	60	64	36
Helsinki	278	383	307	200
ICONA Madrid	16	34	21	21
San Sebastian	1	-	1	-
Latvia Riga	15	14	14	8
Lissabon	-	-	1	2
Ljubljana	-	1	-	-
Kalö	3	1	8	2
Kaunas/Lithuania	47	37	32	14
Kiew / Ukraine	-	-	-	1
London	19	4	14	3
Matsalu/Estland	91	92	74	18
Moskau	22	20	21	4
Nairobi	-	1	-	-
Stavanger	5	3	5	7
Paris	-	-	6	1
Strasbourg	3	4	8	4
Prag	38	21	27	4
Radolfzell	18	23	14	22
Sempach /Schweiz	10	7	6	9
Stockholm	106	111	87	64
Summe total	1.391	1.636	1.332	849

der Programmarbeit 1997 und 1998 einen beträchtlichen Zuwachs zum jeweiligen Funddatenfonds. Besonders erfolgreich waren diese Bemühungen bei Bleßralle (1996: 96 WF/ 1997: 177 / 1998: 24), Kranich (114 / 207 / 298), Fischadler (24 / 61 / 113), Zwergschnepfe (8 / 15 / 17), Silbermöwe (1.188 / 2.306 / 1.476), Ziegenmelker (2 / 15 / 2), Buntspecht (34 / 67 / 50), Bienenfresser (4 / 16 / 18), Rauchschwalbe (6 / 52 / 29) (s.u.), Uferschwalbe (53 / 200 / 105), Gartenrotschwanz (9 / 27 / 20), Wasseramsel (86 / 208 / 317), Neuntöter (35 / 87 / 36), Bartmeise (450 / 1.161 / 666), und ganz besonders bei Haussperling (1 / 1.012 / 604), Gimpel (2 / 126 /

90), Goldammer (43 / 84 / 53), Rohrammer (615 / 1.062 / 586) und Grauammer (0 / 119 / 268).

Anzumerken ist allerdings, daß der Zuwachs an Rückmeldungen bei vielen Arten auch dadurch zustande kam, daß eigene Wiederfunde der Beringer vermehrt gemeldet wurden. Die jahrzehntelangen Appelle der Beringungszentrale scheinen nun zu fruchten, wofür unser inzwischen von über 170 Beringern genutztes Datenerfassungsprogramm BERIHIDD ganz sicher eine wesentliche Voraussetzung ist. Leider werden aus einigen Projekten aber noch immer sehr unregelmäßig Wiederfunde bzw. Ringkontrollen gemeldet, z.B. beim Steinkauz (1996:

0 WF / 1997: 30 WF, 1998: 9 WF), und sicher gab es 1997 beim Braunkehlchen im Hiddensee-Bereich mehr Ringkontrollen als die an die Beringungszentrale gemeldeten fünf; 1998 waren es 40!

1997 konnten 1.332 und 1998 insgesamt 849 Wiederfunde bzw. Ringkontrollen von Ringvögeln anderer Beringungszentralen abschließend bearbeitet werden, die der BZ Hiddensee aus ihrem Arbeitsgebiet gemeldet worden waren. Damit blieb das im Vergleich zum Beginn der 1990er Jahre recht hohe Niveau erhalten (s. Abb. 1). Die gestiegene Effektivität der modernen Beringungsarbeit zeigt sich u. a. darin, daß auch bei den "fremden" Ringvögeln der zufällige Totfund gegenüber der gezielten Kontrolle eine immer geringere Rolle spielt. Gut 80% der 1997 bearbeiteten Wiederfunde wurden als Kontrollen bzw. Ablesungen von Hiddensee-Beringern gemeldet! Weitere 115 Meldungen stammten von Personen, die nicht Mitarbeiter der Beringungszentrale waren, und der Rest, also knapp 150 Funde, waren Zufallsfunde, die auf die "klassische" Weise von Dritten gemeldet wurden.

Korrekturen zum vorangegangenen Bericht

Leider traten wieder einige Druckfehler bzw. Additionsfehler in den Anhängen des Berichtes 1996 auf. So wurden in Berlin selbstverständlich weder Sperlingskäuze noch Falkenraubmöwen beringt. Außerdem erschien der Bartlaubsänger gleich zweimal im Anhang A; die Angabe auf S. 22 ist zu streichen. Auf der Seite 23 werden für Rotdrossel und Misteldrossel dieselben Beringungszahlen genannt (2 pulli und 6 übrige), sie treffen aber nur für die Misteldrossel zu. 1996 wurden 154 Rotdrosseln beringt, die sämtlich keine pulli waren (s. Anhang B, S. 27). Fehlerhaft waren weiterhin Datum und Koordinaten des WF-Zitates von Sumpfrohrsänger Stockholm BE 20960. Der Vogel wurde nicht am 16.6. sondern am 19.6.95 in Pratau / Sachsen-Anhalt kontrolliert und die richtigen Koordinaten des Fangplatzes in Ngulia lauten 3°00'S, 38°13'E.

5. Stand überregionaler Programme

5.1. Integriertes Monitoring von Singvogelpopulationen

1998 haben im Arbeitsbereich der BZ Hiddensee eine Beringergemeinschaft und neun Einzelbe-

ringer, z.T. unter Beteiligung weiterer Beringerkollegen, nach den Vorgaben dieses Programms auf insgesamt zehn Untersuchungsflächen gearbeitet und die erforderlichen Unterlagen und Listen an die BZ Hiddensee eingesandt (Abb. 2). Das waren MANFRED KOLBE (Groß Behnitz), DIETER KRONBACH (Limbach-Oberfrohna), MANFRED GÖRING (Tabarz), RÜDIGER REITZ (Cunewalde), DR. H.-JÜRGEN ZAUMSEIL (Naumburg), HORST ZÄHR (Niedergurig), FRIEDRICH WERNER (Freiberg), MARIO MÜLLER (Ribnitz-Damgarten), DR. HARALD DORSCH (Rohrbach) sowie die BG Lohsa (S. KRÜGER, J. RICHTER und M. ZISCHEWSKI). Ihnen allen wie auch den hier nicht namentlich genannten Mitarbeitern gilt unser Dank für die aufwendige Feldarbeit und die sorgfältige Berichterstattung!

Von Anfang Mai bis Ende August, also in der obligatorischen Fangperiode des "Integrierten Monitoring...", wurden 1998 auf den Untersuchungsflächen mit einer Gesamtnetzlänge von 850 m insgesamt 3.449 Erstfänge getätigt. Darunter waren 2.035 diesjährige und 1.414 nicht diesjährige Vögel. Die Gesamtzahl der durch die Beringung erfaßten Vogelarten betrug 65, darunter 59 Singvogelarten. Das ist eine Art mehr als im Vorjahr (letzter Stand 1997: 57 Singvogel- und 7 Nichtsingvogelarten). Bei den Nichtsingvögeln fehlten 1998 Sperber, Wiedehopf und Schwarzspecht, dafür kamen Wendehals und Grünspecht hinzu. Im Spektrum der Singvogelarten fehlten 1998 acht der 1997 beringten Arten (Bachstelze, Bergfink, Eichelhäher, Elster, Erlenzeisig, Gimpel, Pirol, Waldlaubsänger), während zehn Arten hinzukamen (Blaukehlchen, Trauerschnäpper, Rotdrossel, Sprosser, Wiesenpieper, Nebelkrähe, Schlagschwirl, Karmingimpel, Sommergoldhähnchen, Gebirgsstelze).

Hier einige Mittelwerte sowie Minimal- und Maximalwerte zur Charakterisierung der Untersuchungsflächen im Jahr 1998 (Monate Mai, Juni, Juli und August):

Brütende Vogelarten:	22	(7-42)
Sichere Bp.:	53	(7-137)
Netzlänge:	85 m	(30-129)
Vogelarten mit Erstfängen:	29	(12-43)
Erstfänge diesj. Vögel:	204	(47-459)
Erstfänge nichtdiesj. Vögel:	142	(69-326)

Im Vergleich zum Vorjahr wurde damit quantitativ und qualitativ ein deutlich besseres Ergebnis

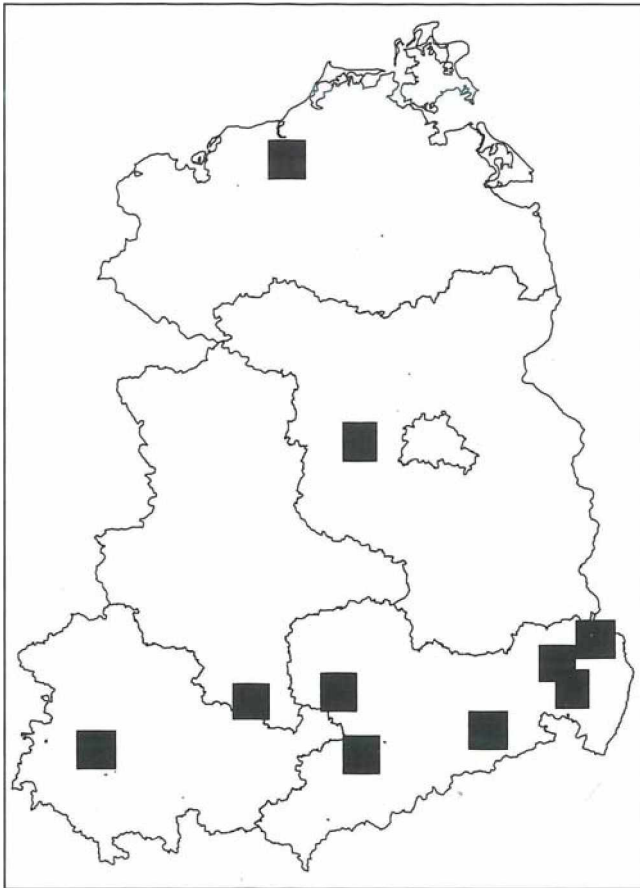


Abb. 2: Räumliche Verteilung der Untersuchungsflächen des "Integrierten Monitoring von Singvogelpopulationen" 1998 im Hiddensee-Bereich. – *Integrated Monitoring of Songbird populations, sites active 1998.*

erzielt. Die Anzahl von Wiederfängen bzw. Kontrollen eigener Ringvögel stieg selbstverständlich ebenfalls stark an, doch lohnt eine nähere Analyse dieser Daten zur Zeit noch nicht.

Der Aufbau eines möglichst dichten und stabilen Netzes von Untersuchungsflächen bleibt entsprechend dem generellen Anliegen des Monitoringprogramms ein wichtiges Ziel. Unter Beachtung der nicht geringen Anforderungen, die das Programm stellt, sollen weitere Beringer für die Mitarbeit gewonnen werden. Erfreulicherweise haben im Hiddensee-Bereich eine weitere Beringergruppe aus Sachsen und ein Einzelberinger aus Sachsen-Anhalt ihre Mitarbeit für das Jahr 1999 zugesagt. Ab 1999 wird das Integrierte Monitoring von Singvogelpopulationen auch in den westlichen Bundesländern gestartet.

5.2. EURING-Projekt Rauchschwalbe

An diesem international organisierten Beringungsprogramm beteiligten sich 1998 insgesamt 21 ehrenamtliche Mitarbeiter der deutschen Beringungszentralen, einer davon in Kärnten/Österreich (Abb. 3). Im Hiddensee-Bereich arbeiteten mit: RICHARD MAAG (Bad Sülze), TIMM SPRETKE (Halle), HEIKO MICHAELIS (Senftenberg), JOACHIM BENITZ (Löbau), RÜDIGER FLATH (Friedrichswalde), DIETER HERGOTT (Großschirma), MARIO MÜLLER (Ribnitz-Damgarten), HENDRIK TRAPP (Taubenheim), JÜRGEN AUERSWALD (Dreba), MANFRED HUG (Bahnitz) und PETER GOTTSCHALK (Möser). Ihnen allen gilt unser Dank für die geleistete Arbeit!

Insgesamt wurden in Deutschland und Österreich 113 Brutkolonien mit knapp 1.400 erfaßten Nestern bearbeitet. Beringt wurden knapp 3.600 Nestlinge, 93 flügge Jungvögel sowie 185 Brutvögel. Vier Beringer und eine Beringergruppe arbeiteten an Schlafplätzen. Wegen technischer Probleme bei der Datenerfassung an einem dieser Plätze sind die Beringungszahlen des Jahres 1998 leider noch nicht vollständig. Immerhin wurden an den übrigen vier Schlafplätzen 1.440 diesjährige Rauchschwalben und 310 adulte vermessen und beringt. Eine internationale Bilanz liegt für das Jahr 1998 noch nicht vor, dafür aber eine detaillierte Auswertung des Jahres 1997 für ganz Europa (SPINA 1998, Tab. 4).

Auch im EURING-Projekt Rauchschwalbe sind weitere Mitarbeiter willkommen. Interessenten wenden sich bitte an die Beringungszentrale Hiddensee, die die Koordination des Projektes für ganz Deutschland übernommen hat.

6. Bereitstellung von Daten

In den Jahren 1997 und 1998 gingen 85 Anfragen von wissenschaftlichen Bearbeitern zur Bereitstellung von Beringungsergebnissen ein. Es wurden insgesamt ca. 145.400 Datensätze in unterschiedlich aufbereiteter Form geliefert. Die Datenlieferungen verteilten sich wie folgt auf die Bundesländer: Mecklenburg-Vorpommern 8, Brandenburg 28, Berlin 8, Sachsen-Anhalt 12, Sachsen 8, Thüringen 1, Schleswig-Holstein 7, Niedersachsen 3, Baden-Württemberg 5. Hinzu kamen Datenlieferungen an Forschungsinstitute in Italien (2), Schweiz (1) und den Niederlanden

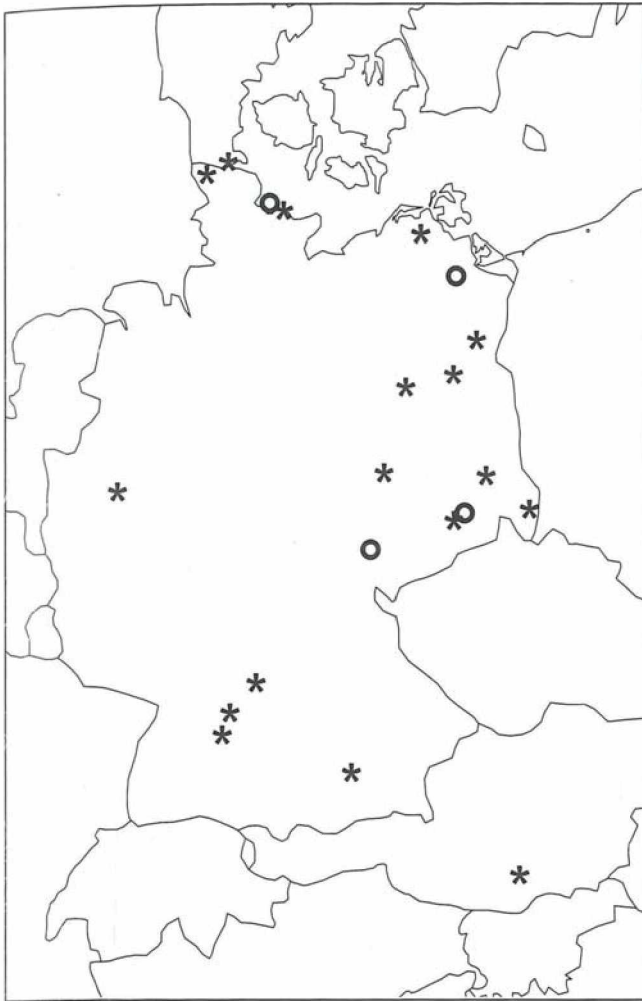


Abb. 3: Geographische Verteilung der Untersuchungsflächen des EURING-Projektes Rauchschnalbe 1998. Sterne: Brutkolonien, Kreise: Schlafplätze. – EURING-Swallow Project, locations of active sites 1998 in Germany and Austria; stars: colonies; circles: roosts.

(1). Einverständniserklärungen zur Nutzung der in der EURING-Datenbank vorhandenen Hiddensee-Daten erteilte die Beringungszentrale siebenmal. Das betraf Untersuchungen an Wachtelkönig (England), Pfuhlschnepfe (Niederlande), Weißstorch (2x), Waldwasserläufer, Rohrweihe, Dohle und Kuckuck (England).

7. Bemerkenswerte Ringfunde

7.1. Saisonale Wanderungen

Schwarzhalstaucher *Podiceps nigricollis*

ICONA Madrid 06002423, o älter als zweijährig, 30.8.1993, Marismas del Odiel, Spanien (37.15N 06.56E);

tot gefunden ohne weitere Angaben, 15.3.1996, Röbel, Müritzkreis, Mecklenburg-Vorpommern (53.23N 12.36E), nach 928 Tagen 2.340 km NNE vom BO.

Dies ist der erste Nachweis eines im Ausland

Tab. 4: Ergebnisse des EURING-Projektes Rauchschnalbe in 17 europäischen Ländern im Pilotjahr 1997 (aus SPINA 1998).- Some results from the first year of activity of the EURING Swallow Project in 17 European countries (after SPINA 1998).

Land country	beringte Nestlinge nestlings ringed	beringte Brutvögel adults ringed	insg. an Brut- plätzen beringt total at colonies	bearbeitete Schlafplätze roosts visited	am Schlafplatz beringt ringed at roosts	insgesamt beringt overall total	beteiligte Beringer ringers involved
Belgien	5.000	0	5000	?	5000	10.000	30
Estland	500	200	700	?	100	800	?
Finnland	2.839	295	3134	11	7.371	10.505	112
Deutschland/ Österreich	2.206	277	2.438	6	2.513	4.996	18
Niederlande	5.000	1.000	6.000	5	?	6.000	15
Italien	4.063	740	4.803	32	28.908	33.711	70
Lettland	230	0	230	-	-	230	?
Litauen	278	0	278	-	-	278	6
Malta	-	-	-	4	1.416	1.416	7
Norwegen	3.000	0	3.000	5	7.000	10.000	?
Slowenien	-	-	-	1	21.042	21.042	20
Spanien	-	-	-	4	8.168	8.168	?
Schweiz	1.580	314	1.894	8	2.011	3.905	?
Ukraine	677	129	806	-	-	806	?
Großbritannien	-	-	-	2	498	498	2
Jugoslawien	2.000	500	2.500	6	1.000	3.500	20
Summen	27.373	3.455	30.828	84	85.027	115.855	300

beringten Schwarzhalstauchers in unserem Arbeitsgebiet. Der Zufall wollte es, daß just auch im selben Jahr 1996 der erste Auslandsfund eines Hiddenseeringvogels dieser Art anfiel (bis 1997 waren 130 Individuen beringt und eines aus Niedersachsen zurückgemeldet worden):

Hiddensee HA 02204, o adult, 23.8.1992, Bleddin, Wittenberg, Sachsen-Anhalt (51.48N 12.47E), H. TAUCHNITZ;

tot gefunden, verfangen in Fischreuse, 30.8.96, Marano, Italien (45.44N 13.10E), nach 1.468 Tagen 675 km S vom BO.

Silbermöwe *Larus a. argentatus*

Hiddensee EA 105127 + Fußring grün XE27, o 28.6.1997, nichtflügge, Warnemünde, Rostock, Mecklenburg-Vorpommern (54.10N 12.05E), R. KLEIN; Farbring abgelesen:

- 6.8.1997, Wissant, Dieppe, Frankreich (50.33N 01.40E), nach 39 Tagen 813 km WSW
- 19.11.1997, Mucking Tip, Großbritannien, (51.28N 00.26E), nach 144 Tagen 837 km WSW vom BO.

Von dem in Sichtweite der englischen Küste gelegenen französischen Hafen im Pas-de-Calais liegen inzwischen mehrere Wiederfunde von Silbermöwen aus dem laufenden Farbberingungsprogramm vor. Dieser Jungvogel legte den Weg dorthin ausnahmsweise bereits in seinen ersten Lebenswochen zurück und ist auch der bisher einzige, der den "Sprung über den Kanal" nach Großbritannien vollzog.

Hiddensee EA 105357 + Fußring grün XP57, o 8.7.1997, nichtflügge, Insel Walfisch, Hansestadt Wismar, Mecklenburg-Vorpommern (43.56N 11.26E), R. KLEIN; Ablesungen des Farbringes:

- 28.9.97 Timmendorf/Poel, Mecklenburg-Vorpommern (53.69N 11.23E)
- 21., 24., 28. und 30.10.97 Altwarmbüchener See, Niedersachsen (52.55N 09.51E),
- 5.11.97 Ümminger See / Bochum, Nordrhein-Westfalen (51.28N 07.17E),
- 9. und 22.1.98 Biel / Bienne, Schweiz (47.09N 07.16E),
- 14.4.98 Halterner Stausee, Nordrhein-Westfalen (51.45N 07.13E),
- 9.10.98 Travemünde, Schleswig-Holstein (53.58N 10.52E),
- 16.11.98 Altwarmbüchener See, Niedersachsen (52.55N 09.51E),
- 26.12.98 Biel / Bienne, Schweiz (47.09N 07.13E).
- 9.3.99 Datteln / NRW
- 3.5.99 Erlecom / Groningen NED (51.50N 6.00 E), 433 km ESE.

Durch die Verwendung farbiger Ableseringe

lassen sich, im Gegensatz zur herkömmlichen Beringung, auch bei Möwen ganze Biographien nachvollziehen. In diesem Fall ist weniger die Anzahl der Ablesungen an verschiedenen Orten bemerkenswert, als vielmehr die nachgewiesene Ortstreue weit außerhalb des üblichen Winterareals unserer Silbermöwen.

Steppenmöwe *Larus cachinnans*

Moskwa C232117 + Fußring rot U717,

o 3.6.1994, nestjung, Tendrjowskij Saliw, Cherson, Rußland (46.24N 32.03E);

19.10.1997, abgelesen aus Entfernung durch Beringer, Wallendorf, Merseburg, Sachsen-Anhalt (51.22N 12.05E), nach 1.234 Tagen 1.555 km WNW vom BO.

Von der Ostseeküste existieren dank der dortigen Ableseaktivitäten inzwischen eine ganze Reihe derartiger Wiederfunde, obwohl dort die Steppenmöwen vom Schwarzen Meer unter den zahlreichen Silbermöwen nur einen winzigen Anteil ausmachen. Ganz anders im tieferen Binnenland: Steppenmöwen sind im Vergleich zur Silbermöwe und zur Mittelmeermöwe *Larus michahellis* außerhalb des Hochwinters in etwa gleichen Anteilen zu erwarten. Es lohnt sich, auf Farbringe zu achten !

Eisvogel *Alcedo atthis*

Hiddensee SA 10568, o 9.7.1998, nestjung, Templin-Knehden, Uckermark, Brandenburg (53.09N 13.32E), E. PRIES;

frischtot, Kollision mit Glasfläche, 18.10.1998, Calcott Hill, Sturry, Kent, Großbritannien (51.19N 01.07E), nach 101 Tagen 869 km W.

Der erste Wiederfund eines Hiddensee-Eisvogels auf den Britischen Inseln überhaupt (vgl. KÖPPEN & HELBIG 1996).

Rotkehlchen *Erithacus rubecula*

Hiddensee XF 8402, o 11.10.95, diesjährig, Greifswalder Oie, Mecklenburg-Vorpommern, BERINGERGRUPPE VEREIN JORDSAND;

tot gefunden, 15.10.95, Merles, Frankreich (43.39N 05.00E), nach 4 Tagen 1.468 km SW.

Zuggeschwindigkeiten von mehr als 300 km am Tag erscheinen fast unmöglich für einen Kleinvogel wie das Rotkehlchen, doch selbst Wintergoldhähnchen können mit über 200 km pro Tag ähnlich große Leistungen vollbringen (vgl. Ber. Vogelwarte Hiddensee 12: 19). Einen weiteren Beleg für hohe Zuggeschwindigkeiten von skandinavischen Rotkehlchen nach der

Ostseequerung liefert folgender Ringfund:
Hiddensee XG 1157, o 14.10.1995, diesjährig, Greifswalder Oie, Mecklenburg-Vorpommern (54.15N 13.55E), BERINGERGRUPPE VEREIN JORDSAND; tot gefunden, 12.11.1995, Tizi-Ouzou, Algerien (36.43N 04.02E), nach 29 Tagen 2.089 km SSW.
Beide Ringfunde sind bereits von MÄDLÖW (1997) publiziert worden.

Pirol *Oriolus oriolus*

Hiddensee NA 20687, o 27.5.1994, adult. Leipzig-Nord, Leipzig, Sachsen (51.25N 12.20E); frischtot, geschossen, 4.9.1997, Nam Belhamed, 36km südlich Tobruk, Libyen (31.51N 24.15E), nach 1.196 Tagen 2.383 km SSE.

Dies ist der 24. Wiederfund von insgesamt 1.781 mit Hiddenseeringen beringten Pirolen (1964-1997). Unter den vier Fernfunden, die uns für die Art nun vorliegen, ist dieser der erste in Afrika.

7.2. Dismigration

Zitronenstelze *Motacilla citreola*

Gdansk KK13553 + gelber Farbring rechts, o 9.6.1994, nestjung, Rewa, Kosakowo, Polen (54.38N 18.31E); Farbmarkierung abgelesen, 8.7.1996 bei Neuenkirchen, Ostvorpommern, Mecklenburg-Vorpommern (54.07N 13.23E), nach 760 Tagen 337 km W.

Die Ablesung erfolgte in der Nähe des Platzes, an dem zwei Wochen zuvor die erste Brut der Zitronenstelze in Deutschland nachgewiesen wurde (HAMPE *et al.* 1996). Das Auftauchen dieser beringten Zitronenstelze zwei Wochen nach der fehlgeschlagenen Brut zweier unberingter Vögel macht es sehr wahrscheinlich, daß die Besiedlung Deutschlands im Zuge der raschen Westexpansion der Art von Brutplätzen in Polen ausgeht, die selbst erst im Jahre 1994 bei Rewa in der Danziger Bucht begründet worden waren.

Schwarzkopfmöwe *Larus melanocephalus*

Budapest 359737 + Fußring rot H382, o nestjung, 24.6.1995, Csongrad, Szeged, Ungarn (46.16N 20.09E); Farbring abgelesen, 3.5.1997, NSG Zschornaer Teiche, Riesa-Großenhain, Sachsen (51.15N 13.44E), nach 692 Tagen 726 km NW.

Wird der sächsische Brutbestand der Schwarzkopfmöwe weiter durch Ansiedlungen von Südosten her gespeist? Oder befand sich der Ringvogel auf dem Heimzug vom Winterquartier

am Kanal nach Ungarn (s.a. RITZ 1998; KATZER & NACHTIGALL 1997)?

Sperlingskauz *Glaucidium passerinum*

Hiddensee TA 1347, o adult, 26.6.1993, Männchen, Brutvogel, nahe Pößneck, Thüringen (50.42N 11.36E), PROF. V. RUDAT; am Beringungsort kontrolliert durch den Beringer:
• 13.1.95, nach 566 Tagen,
• 5.7.95, Brutvogel, nach 739 Tagen,
• 19.2.96, nach 968 Tagen,
• 27.6.97, Brutvogel, nach 1.462 Tagen,
• 16.6.98, Brutvogel, nach 1.816 Tagen.

Ein hervorragendes Beispiel dafür, wie mittels konzentrierter Anwendung der Beringungsmethode Lebenswege von Ringvögeln fast lückenlos nachgezeichnet werden können. Die hier zitierten Daten sind selbstverständlich nur ein kleiner Ausschnitt aus den Informationen, die im Rahmen der inzwischen über zwanzigjährigen Untersuchungen an thüringer Sperlingskäuzen von Prof. RUDAT, Jena, gesammelt wurden. Zu obigem Ringvogel und vielen weiteren existieren detaillierte Aufzeichnungen über Brutpartner, Bruterfolg, Verhaltensmerkmale, Revierstrukturen und Reviertreue, Höhlenbäume und -standorte, Nahrungsspektren u.v.a.m. Der zeitliche und auch finanzielle Aufwand für diese Studien ist immens, die Ausbeute an neuen Erkenntnissen zur Biologie und Ökologie der Art und damit für ihren gezielten Schutz ist aber auch unvergleichlich.

Bei Hiddensee TA 1347 handelt es sich zudem vermutlich um das älteste bekannte Sperlingskauz-Brutmännchen in ganz Europa. STAAV (1998) führt die Art in seiner allgemein anerkannten Liste von nachgewiesenen Höchstaltern europäischer Vogelarten nicht auf, obwohl er sich durch intensive Literaturstudien und enge Kontakte zu allen europäischen Beringungszentralen sehr um Vollständigkeit bemüht hat.

7.2. Alter

Weißstorch *Ciconia ciconia*

Radolfzell BB 10607, o nestjung, 23.6.1962, Malkwitz, Krs. Oschatz, Bez. Leipzig (51.20N 13.00E), E. HUMMITZSCH; angeschossen und in Pflege, 14.5.1967, "Brutstorch", Schöna, Kr. Eilenburg, Bez. Leipzig (51.28N 12.49E), Einlieferung in den Tierpark Eilenburg und dort am 2.3.1997 vom Fuchs gerissen.

Diesen Ringstorch ereilte kurz vor Voll-

endung seines 35. Lebensjahres das Schicksal. Zwar verbrachte er 30 Jahre in Gefangenschaft, doch über die potentielle maximale Lebenserwartung der Art wissen wir dadurch etwas mehr. Noch BAUER & GLUTZ VON BLOTZHEIM (1987) zitieren Berichte über 24jährige Weißstörche im Zoo von Gizeh/Ägypten mit deutlicher Skepsis. Ein in der Schweiz beringter (wirklich freifliegender und ziehender?) Weißstorch wurde 39 Jahre alt und gilt damit als der älteste, der im Zusammenhang mit wissenschaftlichen Fragen in Europa beringt wurde (STAAV 1998).

Zwergschnepfe *Lymnocryptes minimus*

Hiddensee 80707443, o Fängling, 1.11.1986, Limbach, Chemnitz /Karl-Marx-Stadt (50.50N 12.55E), D. KRONBACH; kontrolliert durch den Beringer

- 6.3.1994, nach 2.682 Tagen am BO,
- 21.10.1998, Ornith. Reserve Podpanj, Kroatien (45.48N 18.10E), nach 4.372 Tagen 681 km SE.

Diese Zwergschnepfe befand sich bei der zweiten Ringkontrolle mindestens in ihrem dreizehnten Lebensjahr. Sie ist damit mindestens zwei Jahre älter als eine in Großbritannien beringte Zwergschnepfe, die mit wenigstens zehn Jahren den bisherigen Altersrekord hielt (STAAV 1998). Gleichzeitig wird durch den Ringvogel das verschiedentlich nachgewiesene Festhalten der Zwergschnepfen am einmal gewählten Zugweg erneut eindrucksvoll belegt (GLUTZ v. BLOTZHEIM *et al.* 1977). Dieser führt im vorliegenden Fall nach Südosten, was für in Mitteleuropa durchziehende Zwergschnepfen nach unserer Kenntnis bisher nur einmal nachgewiesen wurde, nämlich durch Radolfzell G 226923, o Fängling, 16.9.1961, Rüdersdorf (2,5 km NW), Krs. Fürstenwalde, Brandenburg (52.29N 13.48E), W. DITTBERNER; geschossen, 27.12.1961, bei Argos (37.37N 22.42E), Griechenland.

Mäusebussard *Buteo buteo*

Nicht Hiddensee 350129 (o nestjung, 30.5.1974, frisstot gefunden, 12.8.1996) ist unser gegenwärtig ältester Mäusebussard (Ber. Vogelwarte Hiddensee 14: S. 17), sondern Hiddensee 321675, o nestjung, 14.5.1972, Aken, Wittenberg, Sachsen-Anhalt (51.52N 12.05E) J. LUGE; frisstot gefunden, Straßenverkehrstopfer, 19.9.1995, Wahlitz, Jerichower Land, Sachsen-Anhalt (52.05N 11.47E), nach 8.528 Tagen 30 km NW vom BO. Mit 23 Jahren, 4 Monaten und 5 Tagen ist er al-

lerdings noch fünf Jahre jünger als Copenhagen 313963, der 28 Jahre und 9 Monate alt wurde (STAAV 1998).

Korrektur

Teichrohrsänger *Acrocephalus scirpaceus*

Hiddensee 91213316 (nicht, wie im letzten Bericht irrtümlich angegeben, Schilfrohrsänger *Acrocephalus schoenobaenus*), o diesjährig, 9.8.1987, Rietzer See, Brandenburg (52.22N 12.40E), G. SOHNS; kontrolliert durch den Beringer, 26.6.95, adult, Männchen, Brutvogel, nach 2.513 Tagen am BO. Umbering VB 31260.

Der Nachweis eines acht Jahre alten Schilfrohrsängers wäre schon beachtlich, beim Teichrohrsänger sind sehr viel ältere Individuen auch durch die Hiddensee-Beringung bekannt geworden. Der älteste bekannte Teichrohrsänger in Europa trägt einen britischen Ring und wurde zuletzt im Alter von mindestens 12 Jahren und 10 Monaten kontrolliert gefangen (STAAV 1998).

8. Literatur

- AUGST, U. 1998: Die Ansiedlung des Würgfalken *Falco cherrug* als Brutvogel in Deutschland. *Limicola* 6: 297-312.
- BAUER, K. M. & U. N. GLUTZ VON BLOTZHEIM 1987: Handbuch der Vögel Mitteleuropas. Bd. 1. 2. Aufl., Aula-Verlag, Wiesbaden.
- BAIRLEIN, F. 1994a: Forschung in Schutzgebieten - ein Widerspruch? *Ber. Vogelschutz* 32: 53-60.
- BAIRLEIN, F. 1994b: Vogelzugforschung: Grundlage für den Schutz wandernder Vögel. *Natur & Landschaft* 69: 547-553.
- DORSCH, H. 1998: Wissenschaftliche Vogelberingung 1993-1996 in Sachsen. *Mitt. Ver. Sächs. Orn.* 8: 281-290.
- EURING 1994: Beringung von Vögeln im Dienste von Wissenschaft und Naturschutz. Bologna.
- FRIEDRICH, P. 1998: Raumansprüche von Vogelpopulationen und die Konsequenzen von Zerschneidungen und Störungen ihrer Lebensräume. Unveröff. Forschungsbericht. Neuenkirchen.
- GEITER, O. & S. HOMMA 1998: Nordamerikaner in Oberbayern - Kanadagänse im Raum München. *LBV Naturschutz-Report* 2: 2-5.
- GLUTZ VON BLOTZHEIM, U. N., K. M. BAUER & E. BEZZEL 1977: Handbuch der Vögel Mitteleuropas. Bd. 7. Aula-Verlag, Wiesbaden.
- HAMMER, W. 1998: Zur Frage der Tierschutzwidrigkeit des Fangs von Vögeln zur Beringung für wissenschaftliche Zwecke. *Natur & Recht* 12: 678-679.

- HAMPE, A., HEINICKE, T. & A. J. HELBIG 1996: Erste Brut der Zitronenstelze *Motacilla citreola* in Deutschland. *Limicola* 10: 311-316.
- KATZER, B. & W. NACHTIGALL 1997: Die Schwarzkopfmöwe (*Larus melanocephalus*) als Brutvogel Sachsens. *Mitt. Ver. Sächs. Orn.* 8:115-120.
- KÖPPEN, U. & A. J. HELBIG 1996: Hiddensee-Ringvögel auf einen Blick: Der Eisvogel *Alcedo atthis*. *Ber. Vogelw. Hiddensee* 13: 41-49.
- MÄDLow, W. 1997: Durchzug und Rastverhalten des Rotkehlchens (*Erithacus rubecula*) im Herbst 1995 auf der Greifswalder Oie: Situation während eines Masseneinfluges. *Seevögel* 18: 75-81.
- RITZ, M. 1998: Eine ungarische Schwarzkopfmöwe (*Larus melanocephalus*) an den Zschornaer Teichen. *Mitt. Ver. Sächs. Orn.* 8: 238.
- SPINA, F. 1998: The EURING Swallow Project: results from the first pilot year. *EURING Newsletter* 2: 22-27.
- STAAR, R. 1998: Longevity list of birds ringed in Europe. *EURING Newsletter* 2: 9-17.
- STUBBE, M. 1997: Naturschutz in der Mongolei. Eine nationale und internationale Herausforderung. In: ERDMANN, K.-H. (Hrsg.): *Internationaler Naturschutz*. S. 281-308. Springer-Verlag, Berlin.
- SEEGER, J. J. 1998: WWI-Programm - Sachstand März 1998. Unpubl. Bericht.
- SIEFKE, A. 1990: Der Beitrag der wissenschaftlichen Vogelberingung in der DDR zur naturschutzorientierten Grundlagenforschung. *NNA-Berichte* 3: 159-164.

Anschrift der Autoren:

Beringungszentrale Hiddensee, Landesamt für Umwelt & Natur, Wampener Str., D-17498 Neuenkirchen.
E-Mail: beringung@hnm.de.

Anhang A: Beringungs- und Wiederfundstatistik für das Jahr 1997. Vogelarten fremder Faunengebiete, deren Statistik unverändert blieb, sind nicht aufgeführt.- *Numbers of birds ringed and recovered in 1997. Some species with unchanged figures are not listed.*

F: Fernfunde; *long-distance recoveries* N: Nahfunde; *short distance recoveries*

LO: Langfristige Ortsfunde; *long-term recoveries at ringing site*

KO: Kurzfristige Ortsfunde; *short-term recoveries at ringing site*

Art/species		Beringungen / ringed			Wiederfunde / recovered 1997					
		1997		Insges. total	1964- 1997					
		pulli	übrige other			Total	F	N	LO	KO
Sternaucher	<i>Gavia stellata</i>	0	0	0	8	0	0	0	0	0
Prachtaucher	<i>Gavia arctica</i>	0	0	0	17	1	0	0	1	0
Zwergtaucher	<i>Podiceps ruficollis</i>	22	7	29	1033	1	0	0	0	1
Haubentaucher	<i>Podiceps cristatus</i>	1	0	1	448	0	0	0	0	0
Rothalstaucher	<i>Podiceps grisegena</i>	0	0	0	53	0	0	0	0	0
Ohrentaucher	<i>Podiceps auritus</i>	0	0	0	2	0	0	0	0	0
Schwarzhalstaucher	<i>Podiceps nigricollis</i>	0	0	0	130	0	0	0	0	0
Kormoran	<i>Phalacrocorax carbo</i>	79	1	80	5864	29	23	4	2	0
Rohrdommel	<i>Botaurus stellaris</i>	0	0	0	251	2	0	1	0	1
Zwergdommel	<i>Ixobrychus minutus</i>	0	0	0	203	0	0	0	0	0
Seidenreiher	<i>Egretta garzetta</i>	0	0	0	1	0	0	0	0	0
Graureiher	<i>Ardea cinerea</i>	110	3	113	5400	4	3	1	0	0
Purpureiher	<i>Ardea purpurea</i>	0	0	0	5	0	0	0	0	0
Schwarzstorch	<i>Ciconia nigra</i>	17	0	17	334	2	1	0	0	1
Weißstorch	<i>Ciconia ciconia</i>	593	28	621	35311	415	113	213	58	31
Höckerschwan	<i>Cygnus olor</i>	98	101	199	24877	821	59	303	374	85
Zwergschwan	<i>Cygnus columbianus</i>	0	0	0	17	0	0	0	0	0
Singschwan	<i>Cygnus cygnus</i>	0	1	1	35	0	0	0	0	0
Saatgans (Unterart unbest.)	<i>Anser fabalis</i>	0	0	0	2987	106	97	9	0	0
Waldsaatgans	<i>Anser fabalis fabalis</i>	0	0	0	14	0	0	0	0	0
Tundrasaatgans	<i>Anser fabalis rossicus</i>	0	0	0	70	25	24	1	0	0
Saatgans (intermediär)	<i>Anser f. fabalis x f. rossicus</i>	0	0	0	18	2	2	0	0	0
Bleßgans	<i>Anser albifrons</i>	0	1	1	399	8	7	1	0	0
Gaugans	<i>Anser anser</i>	5	1	6	2931	210	6	89	109	6
Kanadagans	<i>Branta canadensis</i>	0	22	22	80	11	0	0	0	11
Weißwangengans	<i>Branta leucopsis</i>	0	1	1	8	0	0	0	0	0
Ringelgans	<i>Branta bernicla</i>	0	0	0	307	1	1	0	0	0
Rostgans	<i>Casarca ferruginea</i>	0	0	0	1	0	0	0	0	0
Brandgans	<i>Tadorna tadorna</i>	0	6	6	1521	6	1	2	0	3
Pfeifente	<i>Anas penelope</i>	0	7	7	62	0	0	0	0	0
Schnatterente	<i>Anas strepera</i>	0	0	0	602	0	0	0	0	0
Krickente	<i>Anas crecca</i>	0	101	101	2938	4	4	0	0	0
Stockente	<i>Anas platyrhynchos</i>	26	221	247	16425	178	7	6	140	25
Spießente	<i>Anas acuta</i>	0	2	2	82	0	0	0	0	0
Knäkente	<i>Anas querquedula</i>	0	6	6	221	0	0	0	0	0
Löffelente	<i>Anas clypeata</i>	0	0	0	1242	0	0	0	0	0
Kolbenente	<i>Netta rufina</i>	0	0	0	8	0	0	0	0	0
Tafelente	<i>Aythya ferina</i>	0	1	1	1821	0	0	0	0	0
Moorente	<i>Aythya nyroca</i>	0	0	0	10	0	0	0	0	0
Reiherente	<i>Aythya fuligula</i>	6	0	6	3140	1	0	0	0	1
Bergente	<i>Aythya marila</i>	0	0	0	3	0	0	0	0	0
Eiderente	<i>Somateria mollissima</i>	0	2	2	32	0	0	0	0	0
Prachteiderente	<i>Somateria spectabilis</i>	0	0	0	2	0	0	0	0	0
Eisente	<i>Clangula hyemalis</i>	0	0	0	4	0	0	0	0	0
Trauerente	<i>Melanitta nigra</i>	0	0	0	2	0	0	0	0	0

Art/species		Beringungen / <i>ringed</i>			Wiederfunde / <i>recovered</i> 1997					
		1997		Insges. <i>total</i>	1964- 1997	Total	F	N	LO	KO
		<i>pulli</i>	<i>übrige other</i>							
Samtente	<i>Melanitta fusca</i>	0	0	0	3	0	0	0	0	0
Schellente	<i>Bucephala clangula</i>	9	4	13	1186	2	0	0	2	0
Mittelsäger	<i>Mergus serrator</i>	0	12	12	1202	1	0	0	1	0
Gänsesäger	<i>Mergus merganser</i>	0	0	0	21	0	0	0	0	0
Wespenbussard	<i>Pernis apivorus</i>	24	6	30	690	0	0	0	0	0
Gleitaar	<i>Elanus caeruleus</i>	0	0	0	1	0	0	0	0	0
Schwarzmilan	<i>Milvus migrans</i>	307	5	312	5371	9	4	4	0	1
Rotmilan	<i>Milvus milvus</i>	688	25	713	16695	30	12	7	7	4
Seeadler	<i>Haliaeetus albicilla</i>	63	3	66	673	10	1	7	1	1
Rohrweihe	<i>Circus aeruginosus</i>	569	8	577	25322	24	6	3	4	11
Kornweihe	<i>Circus cyaneus</i>	0	2	2	271	0	0	0	0	0
Wiesenweihe	<i>Circus pygargus</i>	0	0	0	193	0	0	0	0	0
Habicht	<i>Accipiter gentilis</i>	166	27	193	8790	26	1	16	4	5
Sperber	<i>Accipiter nisus</i>	337	171	508	8993	40	1	12	17	10
Mäusebussard	<i>Buteo buteo</i>	445	283	728	30673	179	36	42	69	32
Rauhfußbussard	<i>Buteo lagopus</i>	0	4	4	159	0	0	0	0	0
Schreiadler	<i>Aquila pomarina</i>	4	7	11	165	1	1	0	0	0
Zwergadler	<i>Hieraetus pennatus</i>	0	0	0	2	0	0	0	0	0
Fischadler	<i>Pandion haliaetus</i>	450	4	454	2851	61	18	29	12	2
Turmfalke	<i>Falco tinnunculus</i>	1540	159	1699	40499	96	18	28	40	10
Rotfußfalke	<i>Falco vespertinus</i>	0	0	0	3	0	0	0	0	0
Amurfalke	<i>Falco amurensis</i>	36	0	36	36	3	0	0	0	3
Merlin	<i>Falco columbarius</i>	0	4	4	43	0	0	0	0	0
Baumfalke	<i>Falco subbuteo</i>	97	7	104	1330	3	0	1	1	1
Würgfalke	<i>Falco cherrug</i>	3	0	3	3	0	0	0	0	0
Wanderfalke	<i>Falco peregrinus</i>	76	1	77	503	9	2	4	1	2
Haselhuhn	<i>Tetrastes bonasia</i>	0	22	22	47	0	0	0	0	0
Birkhuhn	<i>Lyrurus tetrix</i>	0	0	0	1	0	0	0	0	0
Auerhuhn	<i>Tetrao urogallus</i>	0	20	20	186	0	0	0	0	0
Rebhuhn	<i>Perdix perdix</i>	0	0	0	30	0	0	0	0	0
Wachtel	<i>Coturnix coturnix</i>	0	39	39	77	18	0	0	1	17
Fasan	<i>Phasianus colchicus</i>	0	2	2	532	0	0	0	0	0
Wasserralle	<i>Rallus aquaticus</i>	25	80	105	3020	5	1	0	0	4
Tüpfelralle	<i>Porzana porzana</i>	1	32	33	610	0	0	0	0	0
Kleine Ralle	<i>Porzana parva</i>	0	2	2	67	0	0	0	0	0
Wachtelkönig	<i>Crex crex</i>	0	67	67	475	6	0	1	5	0
Teichralle	<i>Gallinula chloropus</i>	1	7	8	2376	3	0	0	3	0
Bleßralle	<i>Fulica atra</i>	3	132	135	18586	177	8	15	93	61
Kranich	<i>Grus grus</i>	52	5	57	179	207	7	80	83	37
Großtrappe	<i>Otis tarda</i>	8	0	8	536	2	0	0	2	0
Austernfischer	<i>Haematopus ostralegus</i>	1	16	17	1537	4	3	0	1	0
Säbelschnäbler	<i>Recurvirostra avosetta</i>	0	0	0	2664	1	1	0	0	0
Flußregenpfeifer	<i>Charadrius dubius</i>	34	51	85	3688	2	0	0	1	1
Sandregenpfeifer	<i>Charadrius hiaticula</i>	3	143	146	7510	4	1	0	1	2
Seeregenvfeifer	<i>Charadrius alexandrinus</i>	0	0	0	6	0	0	0	0	0
Pazifisch. Goldregenpfeifer	<i>Pluvialis fulva</i>	0	0	0	6	0	0	0	0	0
Goldregenpfeifer	<i>Pluvialis apricaria</i>	0	0	0	25	0	0	0	0	0
Kiebitzregenpfeifer	<i>Pluvialis squatarola</i>	0	39	39	1650	1	1	0	0	0
Kiebitz	<i>Vanellus vanellus</i>	38	20	58	11357	3	2	0	1	0
Knutt	<i>Calidris canutus</i>	0	194	194	3695	2	2	0	0	0
Sanderling	<i>Calidris alba</i>	0	19	19	459	0	0	0	0	0
Zwergstrandläufer	<i>Calidris minuta</i>	0	27	27	2495	13	1	0	0	12
Temminckstrandläufer	<i>Calidris temminckii</i>	0	1	1	181	0	0	0	0	0
Graubrust-Strandläufer	<i>Calidris melanotos</i>	0	0	0	1	0	0	0	0	0
Sichelstrandläufer	<i>Calidris ferruginea</i>	0	105	105	2093	0	0	0	0	0

Art/species		Beringungen / <i>ringed</i>			Wiederfunde / <i>recovered</i> 1997					
		1997		Insges. <i>total</i>	1964- 1997	Total	F	N	LO	KO
		pulli	übrige <i>other</i>							
Meerstrandläufer	<i>Calidris maritima</i>	0	0	0	5	0	0	0	0	0
Alpenstrandl.(Unterart unbest.)	<i>Calidris alpina</i>	0	2734	2734	51104	34	21	2	5	6
Alpenstrandläufer	<i>Calidris alpina alpina</i>	0	0	0	52	1	1	0	0	0
Alpenstrandläufer	<i>Calidris alpina schinzii</i>	0	0	0	1	0	0	0	0	0
Sumpfläufer	<i>Limicola falcinellus</i>	0	0	0	106	0	0	0	0	0
Kampfläufer	<i>Philomachus pugnax</i>	0	28	28	2822	5	0	0	0	5
Zwergschnepfe	<i>Lymnocyptes minimus</i>	0	61	61	956	15	1	0	6	8
Bekassine	<i>Gallinago gallinago</i>	0	291	291	11304	14	7	0	2	5
Doppelschnepfe	<i>Gallinago media</i>	0	0	0	5	0	0	0	0	0
Große Waldbekassine	<i>Gallinago megala</i>	0	1	1	1	0	0	0	0	0
Großer Schlammläufer	<i>Limnodromus scolopaceus</i>	0	0	0	1	0	0	0	0	0
Waldschnepfe	<i>Scolopax rusticola</i>	0	0	0	77	0	0	0	0	0
Uferschnepfe	<i>Limosa limosa</i>	0	0	0	933	0	0	0	0	0
Pfuhschnepfe	<i>Limosa lapponica</i>	0	106	106	1512	8	1	4	0	3
Regenbrachvogel	<i>Numenius phaeopus</i>	0	5	5	192	0	0	0	0	0
Großer Brachvogel	<i>Numenius arquata</i>	0	15	15	436	1	1	0	0	0
Dunkler Wasserläufer	<i>Tringa erythropus</i>	0	48	48	578	1	1	0	0	0
Rotschenkel	<i>Tringa totanus</i>	0	216	216	9958	16	3	1	11	1
Bruchwasserläufer	<i>Tringa stagnatilis</i>	0	0	0	2	0	0	0	0	0
Grünschenkel	<i>Tringa nebularia</i>	0	17	17	762	1	1	0	0	0
Waldwasserläufer	<i>Tringa ochropus</i>	0	15	15	718	0	0	0	0	0
Bruchwasserläufer	<i>Tringa glareola</i>	0	68	68	5007	1	1	0	0	0
Terekwasserläufer	<i>Xenus cinereus</i>	0	0	0	3	0	0	0	0	0
Flußuferläufer	<i>Tringa hypoleucos</i>	0	169	169	15004	1	0	0	0	1
Steinwälzer	<i>Arenaria interpres</i>	0	25	25	826	0	0	0	0	0
Odinswassertreter	<i>Phalaropus lobatus</i>	0	1	1	24	0	0	0	0	0
Spatelraubmöwe	<i>Stercorarius pomarinus</i>	0	0	0	9	0	0	0	0	0
Schmarotzerraubmöwe	<i>Stercorarius parasiticus</i>	0	0	0	9	0	0	0	0	0
Falkenraubmöwe	<i>Stercorarius longicaudus</i>	0	0	0	9	0	0	0	0	0
Schwarzkopfmöwe	<i>Larus melanocephalus</i>	0	2	2	182	4	4	0	0	0
Zwergmöwe	<i>Larus minutus</i>	0	0	0	49	2	0	0	2	
Lachmöwe	<i>Larus ridibundus</i>	0	101	101	28708	83	60	4	15	4
Sturmmöwe	<i>Larus canus</i>	419	12	431	14207	69	18	1	46	4
Heringsmöwe	<i>Larus fuscus</i>	0	0	0	3	0	0	0	0	0
Silbermöwe (Unterart unbest.)	<i>Larus argentatus</i>	2	0	2	2809	1	1	0	0	0
Silbermöwe	<i>Larus argentatus argentatus</i>	542	2	544	2001	2306	573	1561	137	35
Weißkopfmöwe	<i>Larus cachinnans/michahellis</i>	3	0	3	89	5	2	2	1	0
Eismöwe	<i>Larus hyperboreus</i>	0	0	0	6	0	0	0	0	0
Mantelmöwe	<i>Larus marinus</i>	0	0	0	37	2	2	0	0	0
Dreizehenmöwe	<i>Rissa tridactyla</i>	0	0	0	95	0	0	0	0	0
Elfenbeinmöwe	<i>Pagophila eburnea</i>	0	0	0	143	0	0	0	0	0
Raubseeschwalbe	<i>Hydroprogne caspia</i>	0	0	0	7	0	0	0	0	0
Brandseeschwalbe	<i>Sterna sandvicensis</i>	528	53	581	23321	13	12	1	0	0
Flußseeschwalbe	<i>Sterna hirundo</i>	93	33	126	34636	3	1	1	1	0
Küstenseeschwalbe	<i>Sterna paradisaea</i>	6	1	7	3858	0	0	0	0	0
Zwergseeschwalbe	<i>Sterna albifrons</i>	2	0	2	2578	2	0	2	0	0
Trauerseeschwalbe	<i>Chlidonias niger</i>	6	0	6	1883	0	0	0	0	0
Trottellumme	<i>Uria aalge</i>	0	0	0	1	0	0	0	0	0
Dickschnabellumme	<i>Uria lomvia</i>	0	0	0	4	0	0	0	0	0
Gryllteiste	<i>Cephus grylle</i>	0	0	0	1	0	0	0	0	0
Krabbentaucher	<i>Plautus alle</i>	0	0	0	5	0	0	0	0	0
Hohltaube	<i>Columba oenas</i>	116	9	125	5403	21	7	0	6	8
Ringeltaube	<i>Columba palumbus</i>	3	9	12	1960	0	0	0	0	0
Türkentaube	<i>Streptopelia decaocto</i>	0	37	37	5443	1	0	0	1	0

Art/species		Beringungen / ringed			Wiederfunde / recovered 1997					
		1997		Insges. total	1964- 1997	Total	F	N	LO	KO
		pulli	übrige other							
Turteltaube	<i>Streptopelia turtur</i>	4	3	7	272	0	0	0	0	0
Kuckuck	<i>Cuculus canorus</i>	14	8	22	1175	1	0	0	0	1
Schleiereule	<i>Tyto alba</i>	224	62	286	20583	80	19	29	23	9
Uhu	<i>Bubo bubo</i>	18	1	19	957	4	0	4	0	0
Sperlingskauz	<i>Glaucidium passerinum</i>	20	5	25	1898	18	0	0	18	0
Steinkauz	<i>Athene noctua</i>	30	66	96	840	30	14	1	5	10
Waldkauz	<i>Strix aluco</i>	138	29	167	10217	26	3	3	16	4
Waldohreule	<i>Asio otus</i>	70	35	105	6058	4	3	0	1	0
Sumpfohreule	<i>Asio flammeus</i>	0	1	1	148	0	0	0	0	0
Rauhfußkauz	<i>Aegolius funereus</i>	124	35	159	6154	15	0	4	10	1
Ziegenmelker	<i>Caprimulgus europaeus</i>	0	4	4	253	15	0	0	3	12
Mauersegler	<i>Apus apus</i>	164	138	302	20066	67	0	1	53	13
Alpensegler	<i>Apus melba</i>	0	0	0	1	0	0	0	0	0
Eisvogel	<i>Alcedo atthis</i>	46	81	127	11976	16	1	1	3	11
Bienenfresser	<i>Merops apiaster</i>	0	60	60	214	16	0	2	13	1
Blauracke	<i>Coracias garrulus</i>	0	0	0	44	0	0	0	0	0
Wiedehopf	<i>Upupa epops</i>	69	15	84	356	7	0	0	7	0
Wendehals	<i>Jynx torquilla</i>	238	51	289	9092	17	0	2	5	10
Grauspecht	<i>Picus canus</i>	0	0	0	319	0	0	0	0	0
Grünspecht	<i>Picus viridis</i>	2	14	16	713	1	0	0	1	0
Schwarzspecht	<i>Dryocopus martius</i>	138	15	153	4655	3	0	0	3	0
Buntspecht	<i>Dendrocopos major</i>	15	307	322	14948	67	0	0	48	19
Mittelspecht	<i>Dendrocopos medius</i>	0	6	6	604	0	0	0	0	0
Kleinspecht	<i>Dendrocopos minor</i>	0	45	45	1681	15	0	1	9	5
Haubenlerche	<i>Galerida cristata</i>	12	1	13	1000	0	0	0	0	0
Heidelerche	<i>Lullula arborea</i>	20	9	29	1062	0	0	0	0	0
Feldlerche	<i>Alauda arvensis</i>	25	0	25	4221	0	0	0	0	0
Ohrenlerche	<i>Eremophila alpestris</i>	0	0	0	173	0	0	0	0	0
Uferschwalbe	<i>Riparia riparia</i>	13	1513	1526	58703	200	8	3	57	132
Rauchschwalbe	<i>Hirundo rustica</i>	954	1591	2545	44726	52	1	0	4	47
Mehlschwalbe	<i>Delichon urbica</i>	32	71	103	50177	0	0	0	0	0
Spornpieper	<i>Anthus novaeseelandiae</i>	0	0	0	3	0	0	0	0	0
Brachpieper	<i>Anthus campestris</i>	11	20	31	718	0	0	0	0	0
Baumpieper	<i>Anthus trivialis</i>	20	220	240	12145	29	0	0	17	12
Wiesenieper	<i>Anthus pratensis</i>	11	200	211	8306	6	0	0	3	3
Rotkehlpieper	<i>Anthus cervinus</i>	0	0	0	37	0	0	0	0	0
Wasserpieper	<i>Anthus spinoletta</i>	0	4	4	484	0	0	0	0	0
Bergpieper	<i>Anthus sp. spinoletta</i>	0	2	2	43	1	0	0	0	1
Strandpieper	<i>Anthus petrosus</i>	0	0	0	1	0	0	0	0	0
Felsenpieper	<i>Anthus p. littoralis</i>	0	20	20	50	0	0	0	0	0
Schafstelze	<i>Motacilla flava</i>	5	2393	2398	57088	58	0	2	14	42
Gebirgsstelze	<i>Motacilla cinerea</i>	439	150	589	25708	12	1	0	8	3
Bachstelze	<i>Motacilla alba</i>	273	1075	1348	49376	49	0	0	18	31
Seidenschwanz	<i>Bombicilla garrulus</i>	0	20	20	1824	1	0	0	0	1
Wasseramsel	<i>Cinclus cinclus</i>	1129	189	1318	18385	208	1	25	154	28
Zaunkönig	<i>Troglodytes troglodytes</i>	94	496	590	21392	94	0	0	21	73
Heckenbraunelle	<i>Prunella modularis</i>	30	1204	1234	45852	182	1	0	93	88
Rotkehlchen	<i>Erithacus rubecula</i>	42	5250	5292	122491	901	14	0	37	850
Sprosser	<i>Luscinia luscinia</i>	25	86	111	3011	32	0	1	12	19
Sprosser x Nachtigall Hybr.	<i>Luscinia lusc. x L. megarh.</i>	4	4	8	48	0	0	0	0	0
Nachtigall	<i>Luscinia megarhynchos</i>	257	497	754	16125	162	0	13	98	51
Blaukehlchen	<i>Luscinia svecica</i>	0	37	37	1449	7	0	0	0	7
Rotsterniges Blaukehlchen	<i>Luscinia svecica svecica</i>	0	2	2	13	0	0	0	0	0
Weißsterniges Blaukehlchen	<i>Luscinia svecica cyanecula</i>	0	19	19	132	1	0	0	1	0

Art/species		Beringungen / ringed			Wiederfunde / recovered 1997					
		1997		Insges. total	1964- 1997	Total	F	N	LO	KO
		pulli	übrige other							
Blauschwanz	<i>Tarsiger cyanurus</i>	0	0	0	1	0	0	0	0	0
Hausrotschwanz	<i>Phoenicurus ochruros</i>	554	335	889	66310	41	1	0	12	28
Gartenrotschwanz	<i>Phoenicurus phoenicurus</i>	234	506	740	44486	27	0	0	7	20
Braunkehlchen	<i>Saxicola rubetra</i>	657	194	851	19346	5	1	0	2	2
Schwarzkehlchen	<i>Saxicola torquata</i>	71	20	91	832	17	0	1	15	1
Steinschmätzer	<i>Oenanthe oenanthe</i>	1	34	35	5378	0	0	0	0	0
Ringdrossel	<i>Turdus torquatus</i>	0	4	4	76	0	0	0	0	0
Amsel	<i>Turdus merula</i>	182	789	971	27936	351	2	1	199	149
Wacholderdrossel	<i>Turdus pilaris</i>	4	198	202	18608	13	1	0	0	12
Singdrossel	<i>Turdus philomelos</i>	64	648	712	17726	39	5	0	5	29
Rotdrossel	<i>Turdus iliacus</i>	0	148	148	7214	8	4	0	0	4
Misteldrossel	<i>Turdus viscivorus</i>	0	12	12	523	0	0	0	0	0
Seidensänger	<i>Cettia cetti</i>	0	0	0	2	0	0	0	0	0
Feldschwirl	<i>Locustella naevia</i>	9	126	135	3012	8	0	0	0	8
Schlagschwirl	<i>Locustella fluviatilis</i>	0	68	68	671	3	0	0	2	1
Rohrschwirl	<i>Locustella luscinioides</i>	9	368	377	5381	97	1	0	13	83
Seggenrohrsänger	<i>Acrocephalus paludicola</i>	0	0	0	523	0	0	0	0	0
Schilfrohrsänger	<i>Acrocephalus schoenobaenus</i>	38	568	606	17684	99	2	0	19	78
Feldrohrsänger	<i>Acrocephalus agricola</i>	0	0	0	1	0	0	0	0	0
Buschrohrsänger	<i>Acrocephalus dumetorum</i>	0	0	0	2	0	0	0	0	0
Sumpfrohrsänger	<i>Acrocephalus palustris</i>	138	1433	1571	50703	266	2	0	67	197
Teichrohrsänger	<i>Acrocephalus scirpaceus</i>	208	6951	7159	184515	2339	30	10	604	1695
Drosselrohrsänger	<i>Acrocephalus arundinaceus</i>	131	372	503	10613	98	3	3	25	67
Gelbspötter	<i>Hippolais icterina</i>	25	311	336	16461	45	0	0	10	35
Weißbartgrasmücke	<i>Sylvia cantillans</i>	0	0	0	3	0	0	0	0	0
Sperbergrasmücke	<i>Sylvia nisoria</i>	7	96	103	3883	5	0	0	3	2
Klappergrasmücke	<i>Sylvia curruca</i>	44	959	1003	33931	160	1	1	27	131
Dorngrasmücke	<i>Sylvia communis</i>	45	667	712	23892	50	0	0	11	39
Gartengrasmücke	<i>Sylvia borin</i>	35	2060	2095	60393	388	2	1	119	266
Mönchsgrasmücke	<i>Sylvia atricapilla</i>	77	4275	4352	79659	329	7	1	66	255
Grüner Laubsänger	<i>Phylloscopus trochiloides</i>	0	0	0	15	0	0	0	0	0
Nordischer Laubsänger	<i>Phylloscopus borealis</i>	0	0	0	1	0	0	0	0	0
Goldhähnchenlaubsänger	<i>Phylloscopus proregulus</i>	0	1	1	1	0	0	0	0	0
Gelbbräuenlaubsänger	<i>Phylloscopus inornatus</i>	0	0	0	11	0	0	0	0	0
Bartlaubsänger	<i>Phylloscopus schwarzi</i>	0	0	0	1	0	0	0	0	0
Berglaubsänger	<i>Phylloscopus bonelli</i>	0	0	0	2	0	0	0	0	0
Waldlaubsänger	<i>Phylloscopus sibilatrix</i>	71	135	206	16704	9	0	0	3	6
Zilpzalp	<i>Phylloscopus collybita</i>	239	3985	4224	87615	185	0	1	58	126
Fitis	<i>Phylloscopus trochilus</i>	44	4326	4370	72246	303	3	0	64	236
Wintergoldhähnchen	<i>Regulus regulus</i>	6	2447	2453	53182	174	1	0	8	165
Sommergoldhähnchen	<i>Regulus ignicapillus</i>	0	207	207	3199	2	0	0	0	2
Grauschnäpper	<i>Muscicapa striata</i>	82	266	348	11839	5	0	0	2	3
Zwergschnäpper	<i>Ficedula parva</i>	0	13	13	568	0	0	0	0	0
Halsbandschnäpper	<i>Ficedula albicollis</i>	0	0	0	34	0	0	0	0	0
Trauerschnäpper	<i>Ficedula hypoleuca</i>	471	901	1372	88228	33	0	1	3	29
Bartmeise	<i>Panurus biarmicus</i>	20	2036	2056	12229	1161	25	50	234	852
Schwanzmeise	<i>Aegithalos caudatus</i>	54	534	588	13526	90	0	1	43	46
Sumpfmeise	<i>Parus palustris</i>	31	295	326	16535	95	0	0	50	45
Weidenmeise	<i>Parus montanus</i>	16	441	457	17362	187	0	0	75	112
Haubenmeise	<i>Parus cristatus</i>	99	156	255	13274	24	0	0	17	7
Tannenmeise	<i>Parus ater</i>	753	682	1435	77004	100	2	0	58	40
Blaumeise	<i>Parus caeruleus</i>	46	1509	1555	41668	515	0	1	98	416
Kohlmeise	<i>Parus major</i>	201	1670	1871	74606	362	1	1	136	224
Kleiber	<i>Sitta europaea</i>	664	435	1099	34547	164	0	0	108	56

Art/species		Beringungen / ringed			Wiederfunde / recovered 1997					
		1997		Insges. total	1964- 1997	Total	F	N	LO	KO
		pulli	übrige other							
Waldbaumläufer	<i>Certhia familiaris</i>	64	225	289	9229	33	0	0	17	16
Gartenbaumläufer	<i>Certhia brachydactyla</i>	51	236	287	6231	32	0	0	19	13
Beutelmeise	<i>Remiz pendulinus</i>	128	426	554	17920	70	20	4	8	38
Pirol	<i>Oriolus oriolus</i>	2	16	18	1781	1	1	0	0	0
Isabellwürger	<i>Lanius isabellinus</i>	0	0	0	1	0	0	0	0	0
Neuntöter	<i>Lanius collurio</i>	1456	706	2162	40536	87	1	3	33	50
Raubwürger	<i>Lanius excubitor</i>	23	13	36	1863	2	0	1	0	1
Rotkopfwürger	<i>Lanius senator</i>	0	0	0	33	0	0	0	0	0
Eichelhäher	<i>Garrulus glandarius</i>	11	133	144	8281	20	0	0	14	6
Elster	<i>Pica pica</i>	5	18	23	2310	1	0	0	1	0
Tannenhäher (ssp.)	<i>Nucifraga caryocatactes</i>	0	10	10	514	0	0	0	0	0
Tannenhäher	<i>Nucifraga c. caryocatactes</i>	0	0	0	6	0	0	0	0	0
Tannenhäher	<i>Nucifraga c. macrorhynchos</i>	0	0	0	2	2	0	0	2	0
Dohle	<i>Corvus monedula</i>	1318	270	1588	12729	146	1	19	95	31
Saatkrähe	<i>Corvus frugilegus</i>	15	284	299	18294	8	7	0	0	1
Aaskrähe	<i>Corvus corone</i>	0	0	0	3859	0	0	0	0	0
Rabenkrähe	<i>Corvus corone corone</i>	0	1	1	29	0	0	0	0	0
Nebelkrähe	<i>Corvus corone cornix</i>	6	6	12	81	1	0	0	1	0
Nebel- x Rabenkrähe Hybr.	<i>Corvus c.cornix x C.c.corone</i>	9	0	9	21	0	0	0	0	0
Kolkrabe	<i>Corvus corax</i>	305	49	354	6410	3	2	1	0	0
Star	<i>Sturnus vulgaris</i>	604	636	1240	31007	28	4	0	21	3
Hirtenstar	<i>Acridotheres tristis</i>	0	0	0	2	0	0	0	0	0
Haussperling	<i>Passer domesticus</i>	214	1046	1260	7371	1012	0	0	341	671
Feldsperling	<i>Passer montanus</i>	34	799	833	13600	10	0	1	5	4
Buchfink	<i>Fringilla coelebs</i>	15	2108	2123	94394	210	0	8	102	100
Bergfink	<i>Fringilla montifringilla</i>	0	739	739	74471	2	0	0	0	2
Girlitz	<i>Serinus serinus</i>	3	405	408	20740	7	0	0	4	3
Zitronengirlitz	<i>Serinus citrinella</i>	0	0	0	1	0	0	0	0	0
Grünfink	<i>Carduelis chloris</i>	6	1294	1300	32149	33	2	7	10	14
Stieglitz	<i>Carduelis carduelis</i>	10	1149	1159	45854	32	2	9	6	15
Erlenzeisig	<i>Carduelis spinus</i>	6	1861	1867	63481	39	1	7	1	30
Bluthänfling	<i>Carduelis cannabina</i>	96	273	369	11193	29	0	0	21	8
Berghänfling	<i>Carduelis flavirostris</i>	0	67	67	26373	0	0	0	0	0
Birkenzeisig	<i>Carduelis flammea</i>	0	184	184	35321	14	0	11	0	3
Birkenzeisig	<i>Carduelis flammea flammea</i>	0	22	22	358	0	0	0	0	0
Birkenzeisig	<i>Carduelis flammea cabaret</i>	0	69	69	731	0	0	0	0	0
Bindenkreuzschnabel	<i>Loxia leucoptera</i>	0	0	0	11	0	0	0	0	0
Fichtenkreuzschnabel	<i>Loxia curvirostra</i>	0	135	135	22249	12	1	6	4	1
Kiefernkreuzschnabel	<i>Loxia pytyopsittacus</i>	0	0	0	161	0	0	0	0	0
Karmingimpel	<i>Carpodacus erythrinus</i>	0	41	41	913	7	0	0	4	3
Gimpel	<i>Pyrrhula pyrrhula</i>	30	624	654	44013	126	0	5	106	15
Kernbeißer	<i>Coccothraustes coccothraustes</i>	31	957	988	35774	16	3	1	12	0
Spornammer	<i>Calcarius lapponicus</i>	0	0	0	29	0	0	0	0	0
Schneeammer	<i>Plectrophenax nivalis</i>	0	0	0	59	0	0	0	0	0
Fichtenammer	<i>Emberiza leucocephalos</i>	0	0	0	2	0	0	0	0	0
Goldammer	<i>Emberiza citrinella</i>	45	1024	1069	38494	84	0	4	55	25
Ortolan	<i>Emberiza hortulana</i>	0	7	7	294	0	0	0	0	0
Waldammer	<i>Emberiza rustica</i>	0	0	0	1	0	0	0	0	0
Zwergammer	<i>Emberiza pusilla</i>	0	0	0	7	0	0	0	0	0
Rohrhammer	<i>Emberiza schoeniclus</i>	94	8736	8830	155731	1062	41	7	278	736
Grauammer	<i>Miliaria calandra</i>	116	73	189	3931	119	0	1	83	35
Summen		22394	88203	110598		18821	1439	2718	5426	9238
					3429506					

Anhang B: Anzahlen 1997 beringter Vögel nach Arten und Bundesländern. - Number of birds ringed in 1997 in the five eastern federal states.

MV=Mecklenburg-Vorpommern, BB=Brandenburg, SA= Sachsen-Anhalt, TH=Thüringen, SN=Sachsen

Art/species		Bundesland/state					total Summe
		MV	BB	SA	SN	TH	
Zwergtaucher	<i>Tachybaptus ruficollis</i>	1	0	0	28	0	29
Haubentaucher	<i>Podiceps cristatus</i>	1	0	0	0	0	1
Kormoran	<i>Phalacrocorax carbo</i>	50	23	6	0	1	80
Graureiher	<i>Ardea cinerea</i>	0	67	45	0	1	113
Schwarzstorch	<i>Ciconia nigra</i>	0	0	0	17	0	17
Weißstorch	<i>Ciconia ciconia</i>	32	262	178	102	5	579
Höckerschwan	<i>Cygnus olor</i>	2	81	1	114	1	199
Singschwan	<i>Cygnus cygnus</i>	1	0	0	0	0	1
Bleßgans	<i>Anser albifrons</i>	0	0	0	1	0	1
Graugans	<i>Anser anser</i>	0	4	0	2	0	6
Kanadagans	<i>Branta canadensis</i>	0	0	0	0	0	0
Nonnengans	<i>Branta leucopsis</i>	1	0	0	0	0	1
Brandgans	<i>Tadorna tadorna</i>	6	0	0	0	0	6
Pfeifente	<i>Anas penelope</i>	7	0	0	0	0	7
Krickente	<i>Anas crecca</i>	34	28	39	0	0	101
Stockente	<i>Anas platyrhynchos</i>	6	20	21	190	10	247
Spießente	<i>Anas acuta</i>	1	1	0	0	0	2
Knäkente	<i>Anas querquedula</i>	0	0	6	0	0	6
Tafelente	<i>Aythya ferina</i>	0	0	1	0	0	1
Reiherente	<i>Aythya fuligula</i>	0	0	0	6	0	6
Eiderente	<i>Somateria mollissima</i>	2	0	0	0	0	2
Schellente	<i>Bucephala clangula</i>	0	9	0	4	0	13
Mittelsäger	<i>Mergus serrator</i>	12	0	0	0	0	12
Wespenbussard	<i>Pernis apivorus</i>	1	8	8	11	2	30
Schwarzmilan	<i>Milvus migrans</i>	0	113	138	34	20	305
Rotmilan	<i>Milvus milvus</i>	13	148	291	113	148	713
Seeadler	<i>Haliaeetus albicilla</i>	57	1	0	8	0	66
Rohrweihe	<i>Circus aeruginosus</i>	186	153	165	66	7	577
Kornweihe	<i>Circus cyaneus</i>	0	2	0	0	0	2
Habicht	<i>Accipiter gentilis</i>	40	67	31	22	33	193
Sperber	<i>Accipiter nisus</i>	60	207	71	128	42	508
Mäusebussard	<i>Buteo buteo</i>	230	138	234	92	34	728
Rauhfußbussard	<i>Buteo lagopus</i>	2	1	1	0	0	4
Schreiadler	<i>Aquila pomarina</i>	8	0	3	0	0	11
Fischadler	<i>Pandion haliaetus</i>	171	277	3	3	0	454
Turmfalke	<i>Falco tinnunculus</i>	41	450	527	477	204	1699
Amurfalke	<i>Falco amurensis</i>	0	0	0	0	0	0
Merlin	<i>Falco columbarius</i>	2	1	1	0	0	4
Baumfalke	<i>Falco subbuteo</i>	0	69	0	35	0	104
Würgfalke	<i>Falco cherrug</i>	0	0	0	3	0	3

Art/species		Bundesland/state					total Summe
		MV	BB	SA	SN	TH	
Wanderfalke	<i>Falco peregrinus</i>	14	21	20	8	13	76
Haselhuhn	<i>Tetrastes bonasia</i>	0	0	0	0	22	22
Auerhuhn	<i>Tetrao urogallus</i>	0	0	0	0	20	20
Wachtel	<i>Coturnix coturnix</i>	0	39	0	0	0	39
Fasan	<i>Phasianus colchicus</i>	0	0	1	1	0	2
Wasserralle	<i>Rallus aquaticus</i>	4	61	38	1	1	105
Tüpfelralle	<i>Porzana porzana</i>	1	23	8	1	0	33
Kleine Ralle	<i>Porzana parva</i>	0	2	0	0	0	2
Wachtelkönig	<i>Crex crex</i>	0	63	0	4	0	67
Teichralle	<i>Gallinula chloropus</i>	1	0	7	0	0	8
Bleßralle	<i>Fulica atra</i>	0	88	2	45	0	135
Kranich	<i>Grus grus</i>	20	36	1	0	0	57
Großtrappe	<i>Otis tarda</i>	0	8	0	0	0	8
Austernfischer	<i>Haematopus ostralegus</i>	16	0	1	0	0	17
Flußregenpfeifer	<i>Charadrius dubius</i>	27	13	18	20	7	85
Sandregenpfeifer	<i>Charadrius hiaticula</i>	103	33	10	0	0	146
Kiebitzregenpfeifer	<i>Pluvialis squatarola</i>	39	0	0	0	0	39
Kiebitz	<i>Vanellus vanellus</i>	2	30	11	15	0	58
Knutt	<i>Calidris canutus</i>	186	1	7	0	0	194
Sanderling	<i>Calidris alba</i>	16	0	3	0	0	19
Zwergstrandläufer	<i>Calidris minuta</i>	21	1	5	0	0	27
Temminckstrandläufer	<i>Calidris temminckii</i>	0	0	0	1	0	1
Sichelstrandläufer	<i>Calidris ferruginea</i>	74	15	15	0	1	105
Alpenstrandläufer	<i>Calidris alpina</i>	2536	159	29	4	6	2734
Kampfläufer	<i>Philomachus pugnax</i>	9	6	12	1	0	28
Zwergschnepfe	<i>Lymnocyptes minimus</i>	4	11	3	43	0	61
Bekassine	<i>Gallinago gallinago</i>	43	73	76	7	92	291
Große Waldbekassine	<i>Gallinago megala</i>	0	0	0	0	0	0
Pfuhschnepfe	<i>Limosa lapponica</i>	106	0	0	0	0	106
Regenbrachvogel	<i>Numenius phaeopus</i>	5	0	0	0	0	5
Großer Brachvogel	<i>Numenius arquata</i>	15	0	0	0	0	15
Dunkler Wasserläufer	<i>Tringa erythropus</i>	5	35	8	0	0	48
Rotschenkel	<i>Tringa totanus</i>	189	14	13	0	0	216
Grünschenkel	<i>Tringa nebularia</i>	14	2	1	0	0	17
Waldwasserläufer	<i>Tringa ochropus</i>	1	0	11	1	2	15
Bruchwasserläufer	<i>Tringa glareola</i>	16	34	10	1	7	68
Flußuferläufer	<i>Actitis hypoleucos</i>	53	56	50	4	6	169
Steinwälzer	<i>Arenaria interpres</i>	23	0	2	0	0	25
Odinswassertreter	<i>Phalaropus lobatus</i>	0	1	0	0	0	1
Schwarzkopfmöwe	<i>Larus melanocephalus</i>	0	0	2	0	0	2
Lachmöwe	<i>Larus ridibundus</i>	65	12	0	24	0	101
Sturmmöwe	<i>Larus canus</i>	311	0	120	0	0	431
Silbermöwe Unterart unb.	<i>Larus argentatus</i>	0	2	0	0	0	2
Silbermöwe	<i>Larus a. argentatus</i>	484	56	4	0	0	544
Weißkopfmöwe	<i>Larus cachinnans/michahellis</i>	0	3	0	0	0	3

Art/species		Bundesland/state					total Summe
		MV	BB	SA	SN	TH	
Brandseeschwalbe	<i>Sterna sandvicensis</i>	581	0	0	0	0	581
Flußseeschwalbe	<i>Sterna hirundo</i>	121	0	5	0	0	126
Küstenseeschwalbe	<i>Sterna paradisaea</i>	7	0	0	0	0	7
Zwergseeschwalbe	<i>Sterna albifrons</i>	2	0	0	0	0	2
Trauerseeschwalbe	<i>Chlidonias niger</i>	0	6	0	0	0	6
Hohltaube	<i>Columba oenas</i>	4	11	3	28	79	125
Ringeltaube	<i>Columba palumbus</i>	0	4	7	1	0	12
Türkentaube	<i>Streptopelia decaocto</i>	0	1	28	6	2	37
Turteltaube	<i>Streptopelia turtur</i>	0	0	7	0	0	7
Kuckuck	<i>Cuculus canorus</i>	2	2	10	8	0	22
Schleiereule	<i>Tyto alba</i>	39	99	67	54	27	286
Uhu	<i>Bubo bubo</i>	0	0	0	5	14	19
Sperlingskauz	<i>Glaucidium passerinum</i>	0	1	0	0	24	25
Steinkauz	<i>Athene noctua</i>	28	48	20	0	0	96
Waldkauz	<i>Strix aluco</i>	8	28	45	65	21	167
Waldohreule	<i>Asio otus</i>	3	23	62	15	2	105
Sumpfohreule	<i>Asio flammeus</i>	0	0	0	0	1	1
Rauhfußkauz	<i>Aegolius funereus</i>	0	12	0	13	134	159
Ziegenmelker	<i>Caprimulgus europaeus</i>	1	1	0	2	0	4
Mauersegler	<i>Apus apus</i>	60	94	11	101	36	302
Eisvogel	<i>Alcedo atthis</i>	20	55	8	32	12	127
Bienenfresser	<i>Merops apiaster</i>	0	0	60	0	0	60
Wiedehopf	<i>Upupa epops</i>	0	83	0	1	0	84
Wendehals	<i>Jynx torquilla</i>	8	67	141	47	26	289
Grünspecht	<i>Picus viridis</i>	0	6	2	2	6	16
Schwarzspecht	<i>Dryocopus martius</i>	0	105	0	9	39	153
Buntspecht	<i>Dendrocopos major</i>	28	73	111	69	41	322
Mittelspecht	<i>Dendrocopos medius</i>	0	2	3	1	0	6
Kleinspecht	<i>Dendrocopos minor</i>	9	7	16	11	2	45
Haubenlerche	<i>Galerida cristata</i>	13	0	0	0	0	13
Heidelerche	<i>Lullula arborea</i>	0	12	5	12	0	29
Feldlerche	<i>Alauda arvensis</i>	0	4	12	9	0	25
Uferschwalbe	<i>Riparia riparia</i>	457	115	933	16	5	1526
Rauchschwalbe	<i>Hirundo rustica</i>	1087	579	287	470	122	2545
Mehlschwalbe	<i>Delichon urbica</i>	65	5	0	33	0	103
Brachpieper	<i>Anthus campestris</i>	0	4	1	26	0	31
Baumpieper	<i>Anthus trivialis</i>	41	33	146	8	12	240
Wiesenpieper	<i>Anthus pratensis</i>	84	13	1	8	105	211
Wasserpieper	<i>Anthus spinoletta</i>	1	0	1	1	1	4
Bergpieper	<i>Anthus spinoletta</i>	0	2	0	0	0	2
Strandpieper	<i>Anthus petrosus</i>	20	0	0	0	0	20
Schafstelze	<i>Motacilla flava</i>	140	1615	601	36	6	2398
Gebirgsstelze	<i>Motacilla cinerea</i>	6	23	39	281	240	589
Bachstelze	<i>Motacilla alba</i>	144	416	430	216	142	1348
Seidenschwanz	<i>Bombycilla garrulus</i>	0	20	0	0	0	20

Art/species		Bundesland/state					total Summe
		MV	BB	SA	SN	TH	
Wasseramsel	<i>Cinclus cinclus</i>	1	6	2	670	639	1318
Zaunkönig	<i>Troglodytes troglodytes</i>	123	91	123	142	111	590
Heckenbraunelle	<i>Prunella modularis</i>	347	160	241	192	294	1234
Rotkehlchen	<i>Erithacus rubecula</i>	3393	202	659	400	638	5292
Sprosser	<i>Luscinia luscinia</i>	64	42	1	4	0	111
Nachtigall x Sprosser	<i>Luscinia hybrid</i>	0	8	0	0	0	8
Nachtigall	<i>Luscinia megarhynchos</i>	6	244	239	244	21	754
Blauehlchen	<i>Luscinia svecica</i>	12	12	8	1	4	37
Rotst. Blauehlchen	<i>Luscinia s.svecica</i>	2	0	0	0	0	2
Weisst. Blauehlchen	<i>Luscinia s.cyanecula</i>	0	10	5	1	3	19
Hausrotschwanz	<i>Phoenicurus ochruros</i>	101	194	234	228	132	889
Gartenrotschwanz	<i>Phoenicurus phoenicuru</i>	340	77	178	91	54	740
Braunkehlchen	<i>Saxicola rubetra</i>	124	280	129	155	163	851
Schwarzkehlchen	<i>Saxicola torquata</i>	0	41	39	10	1	91
Steinschmätzer	<i>Oenanthe oenanthe</i>	24	0	3	8	0	35
Ringdrossel	<i>Turdus torquatus</i>	2	1	1	0	0	4
Amsel	<i>Turdus merula</i>	130	144	299	268	130	971
Wacholderdrossel	<i>Turdus pilaris</i>	6	147	18	27	4	202
Singdrossel	<i>Turdus philomelos</i>	271	87	184	106	64	712
Rotdrossel	<i>Turdus iliacus</i>	45	65	17	21	0	148
Misteldrossel	<i>Turdus viscivorus</i>	0	1	1	10	0	12
Feldschwirl	<i>Locustella naevia</i>	34	38	31	27	5	135
Schlagschwirl	<i>Locustella fluviatilis</i>	8	19	22	18	1	68
Rohrschwirl	<i>Locustella luscinioides</i>	146	195	31	5	0	377
Schilfrohrsänger	<i>Acrocephalus schoenobaenus</i>	94	402	68	32	10	606
Sumpfrohrsänger	<i>Acrocephalus palustris</i>	226	269	607	355	114	1571
Teichrohrsänger	<i>Acrocephalus scirpaceus</i>	1892	2446	1464	855	502	7159
Drosselrohrsänger	<i>Acrocephalus arundinaceus</i>	42	302	47	106	6	503
Gelbspötter	<i>Hippolais icterina</i>	111	66	80	59	20	336
Sperbergrasmücke	<i>Sylvia nisoria</i>	44	7	13	39	0	103
Klappergrasmücke	<i>Sylvia curruca</i>	431	105	145	144	178	1003
Dorngrasmücke	<i>Sylvia communis</i>	252	84	160	193	23	712
Gartengrasmücke	<i>Sylvia borin</i>	458	326	440	408	463	2095
Mönchsgrasmücke	<i>Sylvia atricapilla</i>	564	597	1112	819	1260	4352
Goldhähnchenlaubsänger	<i>Phylloscopus proregulus</i>	1	0	0	0	0	1
Waldlaubsänger	<i>Phylloscopus sibilatrix</i>	79	4	27	85	11	206
Zilpzalp	<i>Phylloscopus collybita</i>	387	210	859	885	1883	4224
Fitis	<i>Phylloscopus trochilus</i>	3431	136	392	193	218	4370
Wintergoldhähnchen	<i>Regulus regulus</i>	1162	25	594	65	607	2453
Sommergoldhähnchen	<i>Regulus ignicapillus</i>	17	4	39	21	126	207
Grauschnäpper	<i>Muscicapa striata</i>	184	47	53	36	28	348
Zwergschnäpper	<i>Ficedula parva</i>	6	6	0	0	1	13
Trauerschnäpper	<i>Ficedula hypoleuca</i>	800	5	534	31	2	1372
Bartmeise	<i>Panurus biarmicus</i>	447	1262	334	3	10	2056
Schwanzmeise	<i>Aegithalos caudatus</i>	38	154	235	103	58	588

Art/species		Bundesland/state					total Summe
		MV	BB	SA	SN	TH	
Sumpfmeise	<i>Parus palustris</i>	7	66	118	37	98	326
Weidenmeise	<i>Parus montanus</i>	52	83	94	121	107	457
Haubenmeise	<i>Parus cristatus</i>	6	7	67	38	137	255
Tannenmeise	<i>Parus ater</i>	38	225	252	186	734	1435
Blaumeise	<i>Parus caeruleus</i>	620	178	384	358	15	1555
Kohlmeise	<i>Parus major</i>	420	115	892	426	18	1871
Kleiber	<i>Sitta europaea</i>	5	187	497	137	273	1099
Waldbaumläufer	<i>Certhia familiaris</i>	45	23	100	60	61	289
Gartenbaumläufer	<i>Certhia brachydactyla</i>	15	28	184	14	46	287
Beutelmeise	<i>Remiz pendulinus</i>	116	162	165	68	43	554
Pirol	<i>Oriolus oriolus</i>	3	1	8	6	0	18
Neuntöter	<i>Lanius collurio</i>	180	546	564	601	271	2162
Raubwürger	<i>Lanius excubitor</i>	0	9	10	1	16	36
Eichelhäher	<i>Garrulus glandarius</i>	0	16	52	40	36	144
Elster	<i>Pica pica</i>	1	3	8	6	5	23
Tannenhäher	<i>Nucifraga caryocatactes</i>	0	0	1	0	9	10
Dohle	<i>Corvus monedula</i>	450	79	93	529	437	1588
Saatkrähe	<i>Corvus frugilegus</i>	182	1	31	85	0	299
Rabenkrähe	<i>Corvus corone corone</i>	0	1	0	0	0	1
Nebelkrähe	<i>Corvus corone cornix</i>	1	6	3	2	0	12
Aaskrähe Hybriden	<i>Corvus c. corone x c. cornix</i>	0	0	5	4	0	9
Kolkrabe	<i>Corvus corax</i>	68	216	14	56	0	354
Star	<i>Sturnus vulgaris</i>	193	183	458	78	328	1240
Haussperling	<i>Passer domesticus</i>	1	1111	135	13	0	1260
Feldsperling	<i>Passer montanus</i>	25	135	617	55	1	833
Buchfink	<i>Fringilla coelebs</i>	137	430	942	461	153	2123
Bergfink	<i>Fringilla montifringilla</i>	23	113	349	140	114	739
Girlitz	<i>Serinus serinus</i>	0	40	169	159	40	408
Grünfink	<i>Carduelis chloris</i>	40	93	1020	140	7	1300
Stieglitz	<i>Carduelis carduelis</i>	25	191	376	327	240	1159
Erlenzeisig	<i>Carduelis spinus</i>	711	92	806	168	90	1867
Bluthänfling	<i>Carduelis cannabina</i>	135	83	102	27	22	369
Berghänfling	<i>Carduelis flavirostris</i>	47	16	4	0	0	67
Birkenzeisig	<i>Carduelis flammea</i>	62	34	56	10	22	184
Birkenzeisig	<i>Carduelis f. flammea</i>	0	10	1	10	1	22
Birkenzeisig	<i>Carduelis f. cabaret</i>	0	2	16	37	14	69
Fichtenkreuzschnabel	<i>Loxia curvirostra</i>	1	0	31	0	103	135
Karmingimpel	<i>Carpodacus erythrinus</i>	41	0	0	0	0	41
Gimpel	<i>Pyrrhula pyrrhula</i>	91	39	67	161	296	654
Kernbeißer	<i>Coccothraustes coccoth.</i>	2	120	273	147	446	988
Goldammer	<i>Emberiza citrinella</i>	40	317	374	197	141	1069
Ortolan	<i>Emberiza hortulana</i>	3	4	0	0	0	7
Rohrhammer	<i>Emberiza schoeniclus</i>	2428	1893	2730	1433	346	8830
Grauammer	<i>Miliaria calandra</i>	0	188	1	0	0	189
Summen		30409	22164	27057	16621	14238	110.489

Anhang C: Besondere Beringungsleistungen im Jahre 1997 (Auswahl). -*Selection of noteworthy individual ringing totals in 1997*

In Klammern: Anzahlen nichtflügge/älter beringte Vögel
In parentheses: numbers of pulli/other age classes

Aaskrähe (<i>c. cornix</i> * <i>c. corone</i>)	Hoebel, Wolf-Dietrich	4	(4/0)
Alpenstrandläufer	Heinze, Bernd	929	(0/929)
	Grothmann, Manfred	595	(0/595)
	Seeger, J.-Joachim	159	(0/159)
Amsel	Jordsand, Greifswalder Oi	75	(0/75)
	Zischewski, Marko	30	(13/17)
Amurfalke	Stubbe, Prof.Dr. Michael	36	(36/0)
Auerhuhn	Wiesner, Dr. Jochen	20	(0/20)
Austernfischer	Grothmann, Manfred	12	(0/12)
Bachstelze	Seeger, J.-Joachim	165	(0/165)
	Kaatz, Dr.Jürgen	160	(0/160)
	Tauchnitz, Helmut	54	(10/44)
	Weiß, Siegfried	34	(29/5)
Bartmeise	MRI Galenbecker See	391	(0/391)
	BG Koselleck/Minack	359	(1/358)
	Dürr, Tobias	356	(0/356)
	Todte, Ingolf	36	(9/27)
Nachtigall x Sprosser	Becker, Joachim	8	(4/4)
Baumfalke	Kneis, Dr. Peter	32	(31/1)
	Sömmer, Paul	27	(22/5)
	Herold, Silvio	11	(11/0)
Baumpieper	BG Dessau	54	(0/54)
	Harz, Michael	46	(5/41)
Bekassine	Auerswald, Jürgen	92	(0/92)
	Seeger, J.-Joachim	67	(0/67)
	Jentzsch, Dr.Matthias	43	(0/43)
Bergfink	BG Dessau	177	(0/177)
Berghänfling	Grothmann, Manfred	39	(0/39)
Bergpieper	Noah, Thomas	2	(0/2)
Beutelmeise	MRI Galenbecker See	98	(0/98)
	Todte, Ingolf	92	(63/29)
	Haupt, Hartmut	80	(42/38)
Bienenfresser	Todte, Ingolf	30	(0/30)
	Luge, Jürgen	28	(0/28)
Birkenzeisig (<i>f. cabaret</i>)	Schlegel, Siegfried	21	(0/21)
Birkenzeisig (<i>f. flammea</i>)	Schlegel, Siegfried	10	(0/10)
Blaukehlchen	MRI Galenbecker See	8	(0/8)
Blaumeise	MRI Galenbecker See	522	(0/522)
	Zähr, Horst	143	(0/143)
	Harz, Michael	55	(21/34)
Bleßralle	Kabus, Andre	56	(0/56)
	Kaatz, Dr.Jürgen	32	(3/29)
Bluthänfling	Grothmann, Manfred	64	(0/64)
	Fischer, Stefan	32	(14/18)
Brachpieper	Krüger, Siegfried	26	(7/19)
Brandgans	Kruch, Wilfried	5	(0/5)
Brandseeschwalbe	Dost, Hans-Ulrich	581	(528/53)
Braunkehlchen	Flath, Rüdiger	230	(230/0)
	Leipert, Uwe	147	(139/8)

	Sacher, Günter	140	(115/25)
Bruchwasserläufer	Seeger, J.-Joachim	32	(0/32)
Buchfink	BG Dessau	285	(0/285)
	Kabus, Andre	198	(0/198)
	George, Klaus	181	(0/181)
Buntspecht	BG Dessau	31	(0/31)
Dohle	Pommeranz, Henrik	432	(232/200)
	Börner, Jens	235	(228/7)
	Zaumseil, Dr. H.-J.	71	(48/23)
Dorngrasmücke	Jordsand Greifswalder Oie	191	(0/191)
	Fischer, Stefan	19	(14/5)
Drosselrohrsänger	BG Koselleck/Minack	139	(75/64)
	Haupt, Hartmut	80	(2/78)
Dunkler Wasserläufer	Seeger, J.-Joachim	35	(0/35)
Eichelhäher	Walter, Ehrhard	16	(0/16)
Eiderente	Kruch, Wilfried	2	(0/2)
Eisvogel	Pries, Ernst	46	(46/0)
	Auerswald, Jürgen	12	(0/12)
Elster	Katzer, Bernd	4	(4/0)
Erlenzeisig	Jordsand Greifswalder Oie	665	(0/665)
	BG Dessau	508	(0/508)
Feldlerche	Krüger, Siegfried	9	(9/0)
Feldschwirl	Haupt, Hartmut	16	(0/16)
Feldsperling	Grundler, SR Gustav	329	(0/329)
	Fischer, Stefan	34	(16/18)
Felsenpieper	Grothmann, Manfred	20	(0/20)
Fichtenkreuzschnabel	Bauer, Fritz	41	(0/41)
	Nicolai, Jürgen	40	(0/40)
Fischadler	Sömmer, Paul	129	(129/0)
	Roepke, Dietrich	128	(128/0)
Fitis	Jordsand Greifswalder Oie	2553	(1/2552)
	Grothmann, Manfred	516	(0/516)
	Oesterle, Sabine	18	(18/0)
Flußregenpfeifer	Wagner, Günter	12	(0/12)
	Weise, Joachim	8	(8/0)
Flußseeschwalbe	Neubauer, Dr. Wolfgang	63	(52/11)
	Dost, Hans-Ulrich	34	(21/13)
Flußuferläufer	Seeger, J.-Joachim	56	(0/56)
Gartenbaumläufer	Luge, Jürgen	96	(23/73)
	Barnikow, Gerhard	17	(12/5)
	Klehm, Klaus	16	(16/0)
Gartengrasmücke	Jordsand, Verein	298	(0/298)
	Tamm, Peter	157	(0/157)
Gartenrotschwanz	Jordsand Greifswalder Oie	285	(0/285)
	BG Dessau	31	(22/9)
	Gehlhaar, Herbert	29	(7/22)
	Flath, Rüdiger	26	(25/1)
Gebirgsstelze	Schulze, Günter	93	(88/5)
	Katzer, Bernd	58	(54/4)
	Herschmann, Wolfgang	50	(16/34)
Gelbspötter	Jordsand Greifswalder Oie	69	(0/69)
	Hoebel, Wolf-Dietrich	10	(8/2)
Gimpel	Klehm, Klaus	143	(0/143)
	Walter, Ehrhard	36	(20/16)
Girlitz	Gehlhaar, Herbert	95	(0/95)

	Pospischil, Georg	88	(0/88)
Goldammer	Dürr, Tobias	166	(2/164)
	Freidank, Karlheinz	145	(0/145)
	Fischer, Stefan	17	(10/7)
Goldhähnchenlaubsänger	Jordsand Greifswalder Oie	1	(0/1)
Grauammer	Fischer, Stefan	188	(116/72)
Graureiher	Ewert, Anselm	51	(51/0)
	Ufer, Wolfgang	43	(43/0)
Grauschnäpper	Jordsand Greifswalder Oie	154	(0/154)
	Flath, Rüdiger	15	(14/1)
	Hoebel, Wolf-Dietrich	14	(14/0)
Große Waldbekassine	Stubbe, Prof.Dr.Michael	1	(0/1)
Großer Brachvogel	Wagner, Günter	15	(0/15)
Großtrappe	Litzbarski, Dr.Heinz	8	(8/0)
Grünfink	Grundler, SR Gustav	762	(0/762)
Grünschenkel	Wagner, Günter	8	(0/8)
Grünspecht	Klehm, Klaus	4	(0/4)
Habicht	Hallau, Andre	30	(28/2)
	Friedrich, Bernd	27	(27/0)
	Sömmer, Paul	19	(18/1)
Haselhuhn	Wiesner, Dr.Jochen	22	(0/22)
Haubenlerche	Martin, Dr.Angela	13	(12/1)
Haubenmeise	Barnikow, Gerhard	54	(39/15)
	Schulze, Günter	19	(18/1)
Haubentaucher	Loose, Joachim	1	(1/0)
Hausrotschwanz	Bieselt, Ulrich	45	(45/0)
	Weise, Joachim	42	(24/18)
	Illmann, Peter	41	(41/0)
Hausperling	Kaffke, Andreas	949	(133/816)
	Fischer, Stefan	97	(81/16)
Heckenbraunelle	Jordsand Greifswalder Oie	268	(0/268)
	Smyk, Gerd	35	(13/22)
Heidelerche	Oppermann, Günther	12	(5/7)
	Krüger, Siegfried	7	(6/1)
Höckerschwan	Kirchhoff, Uwe	51	(48/3)
	Seeger, Helmut	44	(33/11)
Hohltaube	Klehm, Klaus	79	(76/3)
	Kneis, Dr.Peter	24	(24/0)
Kampfläufer	Ufer, Wolfgang	6	(0/6)
Kanadagans	Geiter, Olaf	22	(0/22)
Karmingimpel	Jordsand Greifswalder Oie	31	(0/31)
Kernbeißer	Klehm, Klaus	267	(0/267)
	BG Dessau	166	(8/158)
Kiebitz	Seeger, J.-Joachim	16	(0/16)
	Ufer, Wolfgang	10	(9/1)
Kiebitzregenpfeifer	Grothmann, Manfred	24	(0/24)
Klappergrasmücke	Jordsand Greifswalder Oie	348	(0/348)
	Tamm, Peter	119	(0/119)
	Dürr, Tobias	15	(10/5)
Kleiber	Zaumseil, Dr.H.-J.	277	(235/42)
	Hauf, Heino	108	(86/22)
Kleine Ralle	Haupt, Hartmut	2	(0/2)
Kleinspecht	MRI Galenbecker See	6	(0/6)
Knäkente	Ufer, Wolfgang	5	(0/5)
Knutt	Grothmann, Manfred	126	(0/126)
Kohlmeise	Luge, Jürgen	131	(89/42)

	Harz, Michael	111	(64/47)
Kolkrabe	Sömmer, Paul	64	(64/0)
	Hallau, Andre	57	(57/0)
	Illmann, Peter	48	(0/48)
Kranich	Haferland, Hans-Jochen	32	(29/3)
	Mewes, Dr. Wolfgang	20	(20/0)
Krickente	Seeger, J.-Joachim	28	(0/28)
	Heinze, Bernd	25	(0/25)
Kuckuck	Zaumseil, Dr. H.-J.	4	(4/0)
Küstenseeschwalbe	Brenning, Prof. Dr. Ulrich	6	(6/0)
Lachmöwe	Starke, Wilfried	63	(0/63)
Mauersegler	Flath, Rüdiger	123	(101/22)
	Katzer, Bernd	79	(5/74)
Mäusebussard	Illmann, Peter	125	(1/124)
	Stubbe, Prof. Dr. Michael	106	(54/52)
	Pommeranz, Henrik	53	(50/3)
Mehlschwalbe	Bräse, Matthias	45	(6/39)
	Benitz, Joachim	33	(16/17)
Mittelsäger	Grothmann, Manfred	9	(0/9)
Mönchsgrasmücke	Tamm, Peter	391	(0/391)
	Hoebel, Wolf-Dietrich	130	(13/117)
Nachtigall	Deunert, Jürgen	198	(147/51)
	Becker, Joachim	151	(82/69)
Neuntöter	Weise, Joachim	260	(204/56)
	Hübner, Günter	233	(206/27)
Nonnengans	Jordsand Greifswalder Oie	1	(0/1)
Odinswassertreter	Seeger, J.-Joachim	1	(0/1)
Ortolan	Kabus, Andre	3	(0/3)
Pfeifente	Heinze, Bernd	5	(0/5)
Pfuhlschnepfe	Grothmann, Manfred	54	(0/54)
Raubwürger	Grimm, Herbert	15	(15/0)
	Zaumseil, Dr. H.-J.	8	(8/0)
Rauchschwalbe	MRI Galenbecker See	870	(0/870)
	Benitz, Joachim	451	(441/10)
	Michaelis, Heiko	130	(98/32)
	Auerswald, Jürgen	121	(0/121)
	Maag, Richard	117	(65/52)
	Flath, Rüdiger	115	(113/2)
	BG Dessau	101	(99/2)
	Grönwald, Wolfgang	53	(32/21)
	Auerswald, Jürgen	28	(24/4)
	Heidrich, Manfred	25	(20/5)
Regenbrachvogel	Nehls, Dr. H.-W.	2	(0/2)
Reiherente	Teich, Jens	6	(6/0)
Rohrhammer	MRI Galenbecker See	2020	(0/2020)
	Tauchnitz, Helmut	1054	(10/1044)
	Dürr, Tobias	411	(18/393)
	Fischer, Stefan	50	(15/35)
Rohrschwirl	MRI Galenbecker See	133	(0/133)
	Todte, Ingolf	15	(5/10)
Rohrweihe	Schramm, Freimut	117	(117/0)
	Möckel, Dr. Reinhard	95	(94/1)
Rotdrossel	Kolbe, Manfred	41	(0/41)
	Jordsand Greifswalder Oie	40	(0/40)
Rotkehlchen	Jordsand Greifswalder Oie	3024	(0/3024)
	MRI Galenbecker See	22	(0/221)

	BG Dessau	12	(0/125)
Rotmilan	Gleichner, Werner	156	(155/1)
	Stubbe, Prof. Dr. Michael	83	(69/14)
	Pfeiffer, Thomas	59	(55/4)
Rotschenkel	Kruch, Wilfried	54	(0/54)
Rotsterniges Blaukehlchen	Jordsand Greifswalder Oie	2	(0/2)
Saatkrähe	Tetzlaff, Frank	182	(0/182)
	BG Dessau	15	(15/0)
Sanderling	Grothmann, Manfred	7	(0/7)
Sandregenpfeifer	Wagner, Günter	34	(0/34)
Schafstelze	Seeger, J.-Joachim	782	(0/782)
	Kasper, Heino	249	(0/249)
Schellente	Flath, Rüdiger	9	(9/0)
Schilfrohrsänger	Haupt, Hartmut	149	(0/149)
	Sohns, Gertfred	38	(36/2)
Schlagschwirl	Todte, Ingolf	19	(0/19)
Schleiereule	Riep, Rene	39	(0/39)
	Zaumseil, Dr. H.-J.	35	(31/4)
Schreiadler	Scheller, Dr. Wolfgang	6	(1/5)
Schwanzmeise	Kolbe, Manfred	53	(9/44)
	Kasper, Heino	24	(12/12)
Schwarzkehlchen	Haupt, Hartmut	41	(40/1)
Schwarzkopfmöwe	Ufer, Wolfgang	2	(0/2)
Schwarzmilan	Tauchnitz, Helmut	57	(57/0)
	Gleichner, Werner	55	(55/0)
	Stubbe, Prof. Dr. Michael	34	(32/2)
Schwarzspecht	Hallau, Andre	105	(95/10)
Schwarzstorch	Hergott, Dieter	14	(14/0)
Seeadler	Hauff, Peter	24	(24/0)
	Scharnweber, Christian	22	(22/0)
	Krasselt, Jürgen	10	(10/0)
Seidenschwanz	BG Koselleck/Minack	17	(0/17)
Sichelstrandläufer	Brenning, Prof. Dr. Ulrich	30	(0/30)
Silbermöwe	Klein, Ronald	538	(538/0)
Singdrossel	Jordsand Greifswalder Oie	239	(0/239)
	Walter, Ehrhard	14	(10/4)
Singschwan	Dost, Hans-Ulrich	1	(0/1)
Sommergoldhähnchen	Sacher, Günter	86	(0/86)
Sperber	Hallau, Andre	133	(94/39)
	Knobloch, Heinz	57	(57/0)
Sperbergrasmücke	Grothmann, Manfred	23	(0/23)
Sperlingskauz	Wiesner, Dr. Jochen	24	(20/4)
Sprosser	MRI Galenbecker See	48	(0/48)
	Becker, Joachim	41	(25/16)
Star	MRI Galenbecker See	188	(0/188)
	Walter, Ehrhard	176	(175/1)
	BG Dessau	159	(107/52)
Steinkauz	Haase, Sabine	44	(9/35)
	George, Klaus	20	(20/0)
Steinschmätzer	Jordsand Greifswalder Oie	17	(0/17)
Steinwälzer	Grothmann, Manfred	10	(0/10)
Stieglitz	Rönsch, Heinz	214	(0/214)
Stockente	Teich, Jens	96	(0/96)
	Trapp, Hendrik	17	(10/7)
Sturmmöwe	Brenning, Prof. Dr. Ulrich	310	(301/9)
	Tauchnitz, Helmut	116	(116/0)

Sumpfmeise	BG Dessau	22	(0/22)
	Dechant, Günter	13	(10/3)
Sumpfohreule	Friedrich, Bernd	1	(0/1)
Sumpfrohrsänger	Stein, Helmut	221	(6/215)
	MRI Galenbecker See	175	(0/175)
	Reitz, Rüdiger	107	(67/40)
	Herschmann, Wolfgang	69	(40/29)
Tafelente	Spretke, Timm	1	(0/1)
Tannenhäher	Walter, Ehrhard	9	(0/9)
Tannenmeise	Barnikow, Gerhard	259	(205/54)
	Flath, Rüdiger	164	(162/2)
Teichrohrsänger	MRI Galenbecker See	1419	(0/1419)
	BG Koselleck/Minack	864	(44/820)
Temminckstrandläufer	Trapp, Hendrik	1	(0/1)
Trauerschnäpper	Jordsand Greifswalder Oie	770	(0/770)
	BG Dessau	265	(238/27)
	Graul, Dr. Jörg	184	(179/5)
Tüpfelralle	Haupt, Hartmut	12	(1/11)
	Noah, Thomas	10	(0/10)
Türkentaube	BG Dessau	19	(0/19)
Turmfalke	Lohmann, Günter	218	(204/14)
	BG Dessau	171	(171/0)
	Hallau, Andre	134	(122/12)
Turteltaube	Luge, Jürgen	4	(4/0)
Uferschwalbe	MRI Galenbecker See	303	(0/303)
	Seeger, Helmut	79	(10/69)
Uhu	Friedrich, Bernd	7	(7/0)
	Kleinstäuber, Dr. Gert	5	(4/1)
Wacholderdrossel	BG Koselleck/Minack	75	(0/75)
Wachtel	Fischer, Stefan	39	(0/39)
Wachtelkönig	Sadlik, Hans-Joachim	62	(0/62)
Waldbaumläufer	Luge, Jürgen	46	(4/42)
	Barnikow, Gerhard	26	(22/4)
Waldkauz	Zaumseil, Dr. H.-J.	24	(17/7)
	Katzer, Bernd	20	(19/1)
Waldlaubsänger	Jordsand Greifswalder Oie	76	(0/76)
	Dießner, Norbert	55	(42/13)
Waldohreule	Tauchnitz, Helmut	35	(35/0)
	Danneberg, Klaus	16	(1/15)
Waldwasserläufer	Jentzsch, Dr. Matthias	3	(0/3)
Wanderfalke	Kleinstäuber, Dr. Gert	68	(68/0)
Wasseramsel	Dageförde, Jens	217	(209/8)
	Herschmann, Wolfgang	184	(130/54)
Wasserralle	Haupt, Hartmut	36	(10/26)
	Noah, Thomas	18	(7/11)
Weidenmeise	MRI Galenbecker See	43	(0/43)
	Harz, Michael	34	(0/34)
Weißkopfmöwe	Klein, Ronald	3	(3/0)
Weißstorch	Schulz, Falk	169	(167/2)
Weisst. Blaukehlchen	Dürr, Tobias	7	(0/7)
Wendehals	Böhm, Wilhelm	72	(67/5)
	Harz, Michael	16	(2/14)
Wespenbussard	Gleichner, Werner	13	(12/1)
Wiedehopf	Haupt, Hartmut	51	(41/10)
	Ryslavy, Torsten	32	(28/4)

Wiesenpieper	Göring, Manfred	66	(0/66)
Wintergoldhähnchen	Jordsand Greifswalder Oie	1122	(0/1122)
	Sacher, Günter	561	(0/561)
	Tomasini, Jens	10	(6/4)
Würgfalke	Augst, Ulrich	3	(3/0)
Zaunkönig	Jordsand Greifswalder Oie	70	(0/70)
	Weise, Joachim	27	(16/11)
	Dießner, Norbert	20	(19/1)
Ziegenmelker	Löcher, Hubert	2	(0/2)
Zilpzalp	Tamm, Peter	625	(0/625)
	Dießner, Norbert	183	(107/76)
Zwergschnäpper	Jordsand Greifswalder Oie	6	(0/6)
Zwergschnepfe	Kronbach, Dieter	41	(0/41)
Zwergstrandläufer	Wagner, Günter	9	(0/9)
Zwergtaucher	Teich, Jens	28	(22/6)

Anhang D: Beringungs- und Wiederfundstatistik für das Jahr 1998. Vogelarten fremder Faunengebiete, deren Statistik unverändert blieb, sind nicht aufgeführt.- *Numbers of birds ringed and recovered in 1998. Some species with unchanged figures are not listed.*

F: Fernfunde; *long-distance recoveries*

N: Nahfunde; *short distance recoveries*

LO: Langfristige Ortsfunde; *long-term recoveries at ringing site*

KO: Kurzfristige Ortsfunde; *short-term recoveries at ringing site*

Art/species		Beringungen / <i>ringed</i>			Wiederfunde / <i>recovered</i> 1998					
		1998		1964- 1998	Total	F	N	LO	KO	
		pulli	übrige <i>other</i>							Insges. <i>total</i>
Sternaucher	<i>Gavia stellata</i>	0	0	0	8	0	0	0	0	0
Prachtaucher	<i>Gavia arctica</i>	0	0	0	17	0	0	0	0	0
Zwergtaucher	<i>Podiceps ruficollis</i>	0	19	19	1052	1	1	0	0	0
Haubentaucher	<i>Podiceps cristatus</i>	2	8	10	458	0	0	0	0	0
Rothalstaucher	<i>Podiceps grisegena</i>	0	0	0	53	0	0	0	0	0
Ohrentaucher	<i>Podiceps auritus</i>	0	0	0	2	0	0	0	0	0
Schwarzhalstaucher	<i>Podiceps nigricollis</i>	0	1	1	131	1	1	0	0	0
Südlicher Riesensturmvogel	<i>Macronectes giganteus</i>	28	0	28	1954	0	0	0	0	0
Eissturmvogel	<i>Fulmarus glacialis</i>	0	0	0	1643	1	1	0	0	0
Buntfuß-Sturmschwalbe	<i>Oceanites oceanicus</i>	44	910	954	1006	0	0	0	0	0
Baßtölpel	<i>Sula bassana</i>	0	0	0	7	0	0	0	0	0
Kormoran	<i>Phalacrocorax carbo</i>	132	3	135	5999	16	14	1	1	0
Rohrdommel	<i>Botaurus stellaris</i>	0	0	0	251	0	0	0	0	0
Zwergdommel	<i>Ixobrychus minutus</i>	0	2	2	205	0	0	0	0	0
Seidenreiher	<i>Egretta garzetta</i>	0	0	0	1	0	0	0	0	0
Graureiher	<i>Ardea cinerea</i>	178	2	180	5580	3	3	0	0	0
Purpureiher	<i>Ardea purpurea</i>	0	0	0	5	0	0	0	0	0
Schwarzstorch	<i>Ciconia nigra</i>	7	0	7	341	2	0	0	2	0
Weißstorch	<i>Ciconia ciconia</i>	1427	37	1464	36775	589	161	304	81	43
Höckerschwan	<i>Cygnus olor</i>	128	130	258	25135	388	21	167	163	37
Trauerschwan	<i>Cygnus atratus</i>	2	3	5	5	0	0	0	0	0
Zwergschwan	<i>Cygnus columbianus</i>	0	1	1	18	0	0	0	0	0
Singschwan	<i>Cygnus cygnus</i>	2	5	7	42	0	0	0	0	0
Schwanengans	<i>Anser cygnoides</i>	10	7	17	17	8	0	0	0	8
Saatgans ssp.	<i>Anser fabalis</i>	0	1	1	2988	57	54	2	1	0
Waldsaatgans	<i>Anser f. fabalis</i>	0	0	0	14	0	0	0	0	0
Tundrasaatgans	<i>Anser f. rossicus</i>	0	1	1	71	13	13	0	0	0
Saatgans (intermediär)	<i>Anser f. fabalis x f. rossicus</i>	0	0	0	18	0	0	0	0	0
Bleßgans	<i>Anser albifrons</i>	0	0	0	399	6	6	0	0	0
Graugans	<i>Anser anser</i>	10	13	23	2954	160	5	39	114	2
Streifengans	<i>Anser indicus</i>	2	3	5	5	2	0	0	0	2
Kanadagans	<i>Branta canadensis</i>	76	90	166	246	14	0	0	9	5
Weißwangengans	<i>Branta leucopsis</i>	0	1	1	9	1	0	0	1	0
Ringelgans	<i>Branta bernicla</i>	0	0	0	307	0	0	0	0	0
Hybriden versch. Gänsearten		0	14	14	14	0	0	0	0	0
Nilgans	<i>Alopochen aegypticus</i>	0	8	8	8	0	0	0	0	0
Rostgans	<i>Casarca ferruginea</i>	0	1	1	2	0	0	0	0	0
Brandgans	<i>Tadorna tadorna</i>	0	1	1	1522	0	0	0	0	0
Pfeifente	<i>Anas penelope</i>	0	1	1	63	0	0	0	0	0
Schnatterente	<i>Anas strepera</i>	0	4	4	606	0	0	0	0	0
Krickente	<i>Anas crecca</i>	0	216	216	3154	6	6	0	0	0
Stockente	<i>Anas platyrhynchos</i>	45	110	155	16580	89	10	4	58	17

Art/species		Beringungen / ringed			Wiederfunde / recovered 1998					
		1998			1964-1998					
		pulli	übrige other	Insges. total		Total	F	N	LO	KO
Spießente	<i>Anas acuta</i>	0	1	1	83	1	1	0	0	0
Knäkenente	<i>Anas querquedula</i>	0	1	1	222	0	0	0	0	0
Löffelente	<i>Anas clypeata</i>	0	0	0	1242	0	0	0	0	0
Marmelente	<i>Marmaronetta angustirostris</i>	0	1	1	1	0	0	0	0	0
Kolbenente	<i>Netta rufina</i>	0	0	0	8	0	0	0	0	0
Tafelente	<i>Aythya ferina</i>	0	7	7	1828	0	0	0	0	0
Moorente	<i>Aythya nyroca</i>	0	0	0	10	0	0	0	0	0
Reiherente	<i>Aythya fuligula</i>	11	6	17	3157	2	2	0	0	0
Bergente	<i>Aythya marila</i>	0	0	0	3	0	0	0	0	0
Eiderente	<i>Somateria mollissima</i>	0	0	0	32	0	0	0	0	0
Prachteiderente	<i>Somateria spectabilis</i>	0	0	0	2	0	0	0	0	0
Eisente	<i>Clangula hyemalis</i>	0	0	0	4	0	0	0	0	0
Trauerente	<i>Melanitta nigra</i>	0	0	0	2	0	0	0	0	0
Samtente	<i>Melanitta fusca</i>	0	0	0	3	0	0	0	0	0
Schellente	<i>Bucephala clangula</i>	6	2	8	1194	5	0	0	5	0
Mittelsäger	<i>Mergus serrator</i>	0	7	7	1209	1	0	0	1	0
Gänsesäger	<i>Mergus merganser</i>	0	0	0	21	0	0	0	0	0
Wespenbussard	<i>Pernis apivorus</i>	21	7	28	718	4	3	0	0	1
Gleitaar	<i>Elanus caeruleus</i>	0	0	0	1	0	0	0	0	0
Schwarzmilan	<i>Milvus migrans</i>	353	9	362	5733	8	6	2	0	0
Rotmilan	<i>Milvus milvus</i>	930	26	956	17651	46	20	6	17	3
Seeadler	<i>Haliaeetus albicilla</i>	82	5	87	760	9	1	6	2	0
Rohrweihe	<i>Circus aeruginosus</i>	767	2	769	26091	19	6	2	2	9
Kornweihe	<i>Circus cyaneus</i>	0	0	0	271	0	0	0	0	0
Wiesenweihe	<i>Circus pygargus</i>	18	0	18	211	0	0	0	0	0
Habicht	<i>Accipiter gentilis</i>	203	36	239	9029	21	0	14	5	2
Sperber	<i>Accipiter nisus</i>	367	167	534	9527	83	4	13	24	42
Mäusebussard	<i>Buteo buteo</i>	932	218	1150	31823	83	14	10	50	9
Rauhfußbussard	<i>Buteo lagopus</i>	0	0	0	159	0	0	0	0	0
Schreiadler	<i>Aquila pomarina</i>	9	0	9	174	1	1	0	0	0
Zwergadler	<i>Hieraetus pennatus</i>	0	0	0	2	0	0	0	0	0
Fischadler	<i>Pandion haliaetus</i>	466	6	472	3323	113	39	55	13	6
Turmfalke	<i>Falco tinnunculus</i>	2712	158	2870	43369	61	12	17	18	14
Rotfußfalke	<i>Falco vespertinus</i>	0	0	0	3	0	0	0	0	0
Amurfalke	<i>Falco amurensis</i>	0	0	0	36	0	0	0	0	0
Merlin	<i>Falco columbarius</i>	0	1	1	44	1	0	0	1	0
Baumfalke	<i>Falco subbuteo</i>	107	12	119	1449	3	2	1	0	0
Würgfalke	<i>Falco cherrug</i>	0	0	0	3	0	0	0	0	0
Wanderfalke	<i>Falco peregrinus</i>	72	1	73	576	6	2	2	2	0
Haselhuhn	<i>Tetrastes bonasia</i>	0	19	19	66	0	0	0	0	0
Birkhuhn	<i>Lyrurus tetrix</i>	0	0	0	1	0	0	0	0	0
Auerhuhn	<i>Tetrao urogallus</i>	0	26	26	212	0	0	0	0	0
Rebhuhn	<i>Perdix perdix</i>	0	0	0	30	0	0	0	0	0
Wachtel	<i>Coturnix coturnix</i>	0	2	2	79	14	0	0	0	14
Fasan	<i>Phasianus colchicus</i>	1	0	1	533	0	0	0	0	0
Wasserralle	<i>Rallus aquaticus</i>	33	119	152	3172	2	2	0	0	0
Tüpfelralle	<i>Porzana porzana</i>	0	19	19	629	0	0	0	0	0
Kleine Ralle	<i>Porzana parva</i>	0	4	4	71	0	0	0	0	0
Wachtelkönig	<i>Crex crex</i>	0	53	53	528	6	1	0	4	1
Teichralle	<i>Gallinula chloropus</i>	7	7	14	2390	0	0	0	0	0
Bleßralle	<i>Fulica atra</i>	6	123	129	18715	24	0	7	15	2
Kranich	<i>Grus grus</i>	54	0	54	233	298	10	142	87	59
Großtrappe	<i>Otis tarda</i>	19	1	20	556	4	1	2	1	0
Austernfischer	<i>Haematopus ostralegus</i>	4	12	16	1553	2	1	0	1	0

Art/species		Beringungen / ringed			Wiederfunde / recovered 1998					
		1998		Insges.	1964-1998	Total	F	N	LO	KO
		pulli	übrige other							
Säbelschnäbler	<i>Recurvirostra avosetta</i>	32	0	32	2696	0	0	0	0	0
Flußregenpfeifer	<i>Charadrius dubius</i>	30	39	69	3757	4	0	1	2	1
Sandregenpfeifer	<i>Charadrius hiaticula</i>	4	108	112	7622	13	1	1	1	10
Seeregenpfeifer	<i>Charadrius alexandrinus</i>	0	0	0	6	0	0	0	0	0
Pazifisch. Goldregenpfeifer	<i>Pluvialis fulva</i>	0	0	0	6	0	0	0	0	0
Goldregenpfeifer	<i>Pluvialis apricaria</i>	0	0	0	25	0	0	0	0	0
Kiebitzregenpfeifer	<i>Pluvialis squatarola</i>	0	26	26	1676	0	0	0	0	0
Kiebitz	<i>Vanellus vanellus</i>	27	26	53	11410	2	1	0	0	1
Knutt	<i>Calidris canutus</i>	0	310	310	4005	2	2	0	0	0
Sanderling	<i>Calidris alba</i>	0	22	22	481	0	0	0	0	0
Zwergstrandläufer	<i>Calidris minuta</i>	0	292	292	2787	1	1	0	0	0
Temminckstrandläufer	<i>Calidris temminckii</i>	0	2	2	183	0	0	0	0	0
Graubrust-Strandläufer	<i>Calidris melanotos</i>	0	0	0	1	0	0	0	0	0
Sichelstrandläufer	<i>Calidris ferruginea</i>	0	117	117	2210	4	1	0	0	3
Meerstrandläufer	<i>Calidris maritima</i>	0	0	0	5	0	0	0	0	0
Alpenstrandläufer ssp	<i>Calidris alpina</i>	0	1661	1661	52765	90	24	0	6	60
Alpenstrandläufer	<i>Calidris a.alpina</i>	0	0	0	52	0	0	0	0	0
Alpenstrandläufer	<i>Calidris a.schinzii</i>	4	1	5	6	0	0	0	0	0
Sumpfläufer	<i>Limicola falcinellus</i>	0	3	3	109	0	0	0	0	0
Kampfläufer	<i>Philomachus pugnax</i>	0	142	142	2964	0	0	0	0	0
Zwergschnepfe	<i>Lymnocyrtus minimus</i>	0	84	84	1040	17	0	1	3	13
Bekassine	<i>Gallinago gallinago</i>	0	170	170	11474	28	11	1	3	13
Doppelschnepfe	<i>Gallinago media</i>	0	0	0	5	0	0	0	0	0
Große Waldbekassine	<i>Gallinago megala</i>	0	0	0	1	0	0	0	0	0
Großer Schlammläufer	<i>Limnodromus scolopaceus</i>	0	0	0	1	0	0	0	0	0
Waldschnepfe	<i>Scolopax rusticola</i>	0	4	4	81	0	0	0	0	0
Uferschnepfe	<i>Limosa limosa</i>	0	0	0	933	0	0	0	0	0
Pfuhlschnepfe	<i>Limosa lapponica</i>	0	26	26	1538	2	1	0	1	0
Regenbrachvogel	<i>Numenius phaeopus</i>	0	3	3	195	0	0	0	0	0
Großer Brachvogel	<i>Numenius arquata</i>	0	1	1	437	0	0	0	0	0
Dunkler Wasserläufer	<i>Tringa erythropus</i>	0	14	14	592	3	1	0	0	2
Rotschenkel	<i>Tringa totanus</i>	13	207	220	10178	29	5	0	22	2
Bruchwasserläufer	<i>Tringa stagnatilis</i>	0	0	0	2	0	0	0	0	0
Grünschenkel	<i>Tringa nebularia</i>	0	29	29	791	2	1	0	1	0
Waldwasserläufer	<i>Tringa ochropus</i>	0	22	22	740	0	0	0	0	0
Bruchwasserläufer	<i>Tringa glareola</i>	0	153	153	5160	0	0	0	0	0
Terekwasserläufer	<i>Xenus cinereus</i>	0	0	0	3	0	0	0	0	0
Flußuferläufer	<i>Tringa hypoleucos</i>	1	306	307	15311	4	2	0	0	2
Steinwälzer	<i>Arenaria interpres</i>	0	19	19	845	8	8	0	0	0
Odinswassertreter	<i>Phalaropus lobatus</i>	0	2	2	26	0	0	0	0	0
Spatelraubmöwe	<i>Stercorarius pomarinus</i>	0	0	0	9	0	0	0	0	0
Schmarotzerraubmöwe	<i>Stercorarius parasiticus</i>	0	0	0	9	0	0	0	0	0
Falkenraubmöwe	<i>Stercorarius longicaudus</i>	0	0	0	9	0	0	0	0	0
Schwarzkopfmöwe	<i>Larus melanocephalus</i>	2	0	2	184	0	0	0	0	0
Zwergmöwe	<i>Larus minutus</i>	0	0	0	49	0	0	0	0	0
Lachmöwe	<i>Larus ridibundus</i>	33	287	320	29028	68	48	7	2	11
Sturmmöwe	<i>Larus canus</i>	566	11	577	14784	9	8	0	1	0
Heringsmöwe	<i>Larus fuscus</i>	0	0	0	3	0	0	0	0	0
Silbermöwe ssp.	<i>Larus argentatus</i>	140	2	142	2951	8	7	0	0	1
Silbermöwe	<i>Larus a. argentatus</i>	368	7	375	2376	1459	453	861	119	26
Weißkopfmöwe	<i>Larus cachinnans/michahellis</i>	2	22	24	113	4	3	0	1	0
Eismöwe	<i>Larus hyperboreus</i>	0	0	0	6	0	0	0	0	0
Mantelmöwe	<i>Larus marinus</i>	0	0	0	37	0	0	0	0	0
Dreizehenmöwe	<i>Rissa tridactyla</i>	0	0	0	95	0	0	0	0	0

Art/species		Beringungen / ringed			Wiederfunde / recovered 1998					
		1998		Insges. total	1964- 1998	Total	F	N	LO	KO
		pulli	übrige other							
Elfenbeinmöwe	<i>Pagophila eburnea</i>	0	0	0	143	0	0	0	0	0
Raubseeschwalbe	<i>Hydroprogne caspia</i>	0	0	0	7	0	0	0	0	0
Brandseeschwalbe	<i>Sterna sandvicensis</i>	400	0	400	23721	31	5	26	0	0
Flußseeschwalbe	<i>Sterna hirundo</i>	1005	71	1076	35712	11	4	0	7	0
Küstenseeschwalbe	<i>Sterna paradisaea</i>	3	0	3	3861	0	0	0	0	0
Zwergseeschwalbe	<i>Sterna albifrons</i>	6	0	6	2584	3	1	2	0	0
Trauerseeschwalbe	<i>Chlidonias niger</i>	0	0	0	1883	0	0	0	0	0
Hohltaube	<i>Columba oenas</i>	131	3	134	5537	2	2	0	0	0
Ringeltaube	<i>Columba palumbus</i>	12	9	21	1981	0	0	0	0	0
Türkentaube	<i>Streptopelia decaocto</i>	0	46	46	5489	1	0	0	0	1
Turteltaube	<i>Streptopelia turtur</i>	2	8	10	282	0	0	0	0	0
Kuckuck	<i>Cuculus canorus</i>	14	11	25	1200	1	0	0	0	1
Schleiereule	<i>Tyto alba</i>	1048	77	1125	21708	50	3	16	18	13
Uhu	<i>Bubo bubo</i>	61	1	62	1019	5	0	4	1	0
Sperlingskauz	<i>Glaucidium passerinum</i>	117	21	138	2036	0	0	0	0	0
Steinkauz	<i>Athene noctua</i>	30	133	163	1003	9	0	0	1	8
Waldkauz	<i>Strix aluco</i>	420	82	502	10719	33	0	3	25	5
Waldohreule	<i>Asio otus</i>	117	48	165	6223	3	1	1	1	0
Sumpfohreule	<i>Asio flammeus</i>	0	0	0	148	0	0	0	0	0
Rauhfußkauz	<i>Aegolius funereus</i>	304	60	364	6518	24	0	4	19	1
Ziegenmelker	<i>Caprimulgus europaeus</i>	4	11	15	268	2	0	0	0	2
Mauersegler	<i>Apus apus</i>	175	53	228	20294	25	0	0	24	1
Alpensegler	<i>Apus melba</i>	0	0	0	1	0	0	0	0	0
Eisvogel	<i>Alcedo atthis</i>	223	154	377	12353	45	3	10	18	14
Bienenfresser	<i>Merops apiaster</i>	0	44	44	258	18	0	2	15	1
Blauracke	<i>Coracias garrulus</i>	0	0	0	44	0	0	0	0	0
Wiedehopf	<i>Upupa epops</i>	64	4	68	424	0	0	0	0	0
Wendehals	<i>Jynx torquilla</i>	270	46	316	9408	11	0	0	2	9
Grauspecht	<i>Picus canus</i>	0	1	1	320	0	0	0	0	0
Grünspecht	<i>Picus viridis</i>	4	18	22	735	0	0	0	0	0
Schwarzspecht	<i>Dryocopus martius</i>	125	20	145	4800	0	0	0	0	0
Buntspecht	<i>Dendrocopos major</i>	6	227	233	15181	50	0	0	27	23
Mittelspecht	<i>Dendrocopos medius</i>	0	12	12	616	2	0	0	0	2
Kleinspecht	<i>Dendrocopos minor</i>	0	32	32	1713	4	0	0	1	3
Haubenlerche	<i>Galerida cristata</i>	27	1	28	1028	27	0	0	17	10
Heidelerche	<i>Lullula arborea</i>	15	5	20	1082	0	0	0	0	0
Feldlerche	<i>Alauda arvensis</i>	68	10	78	4299	0	0	0	0	0
Ohrenlerche	<i>Eremophila alpestris</i>	0	0	0	173	0	0	0	0	0
Uferschwalbe	<i>Riparia riparia</i>	1	1207	1208	59911	105	2	8	38	57
Rauchschwalbe	<i>Hirundo rustica</i>	1824	2414	4238	48964	29	2	1	11	15
Mehlschwalbe	<i>Delichon urbica</i>	32	831	863	51040	1	0	0	0	1
Spornpieper	<i>Anthus novaeseelandiae</i>	0	0	0	3	0	0	0	0	0
Brachpieper	<i>Anthus campestris</i>	7	9	16	734	0	0	0	0	0
Baumpieper	<i>Anthus trivialis</i>	33	245	278	12423	36	0	0	29	7
Wiesenieper	<i>Anthus pratensis</i>	24	193	217	8523	0	0	0	0	0
Rotkehlpieper	<i>Anthus cervinus</i>	0	3	3	40	0	0	0	0	0
Wasserpieper	<i>Anthus spinoletta</i>	0	0	0	484	0	0	0	0	0
Bergpieper	<i>Anthus s. spinoletta</i>	0	18	18	61	2	0	0	0	2
Strandpieper	<i>Anthus petrosus</i>	0	0	0	1	0	0	0	0	0
Felsenpieper	<i>Anthus s. littoralis</i>	0	8	8	58	0	0	0	0	0
Schafstelze	<i>Motacilla flava</i>	36	2013	2049	59137	92	2	0	15	75
Gebirgsstelze	<i>Motacilla cinerea</i>	513	197	710	26418	33	2	3	11	17
Bachstelze	<i>Motacilla alba</i>	475	844	1319	50695	66	1	0	17	48
Seidenschwanz	<i>Bombycilla garrulus</i>	0	1	1	1825	4	0	2	1	1

Art/species		Beringungen / ringed			Wiederfunde / recovered 1998					
		1998		Insges. total	1964- 1998					
		pulli	übrige other			Total	F	N	LO	KO
Wasseramsel	<i>Cinclus cinclus</i>	1098	147	1245	19630	3170	46	2	33	38
Zaunkönig	<i>Troglodytes troglodytes</i>	134	836	970	22362	64	0	0	4	60
Heckenbraunelle	<i>Prunella modularis</i>	23	1481	1504	47356	207	4	3	44	156
Rotkehlchen	<i>Erithacus rubecula</i>	98	7460	7558	130049	396	8	1	25	362
Sprosser	<i>Luscinia luscinia</i>	11	57	68	3079	9	0	0	9	0
Sprosser x Nachtigall Hybr.	<i>Luscinia lusc.x L.megarh.</i>	15	1	16	64	1	0	0	1	0
Nachtigall	<i>Luscinia megarhynchos</i>	82	456	538	16663	101	1	0	57	43
Blauehlchen ssp.	<i>Luscinia svecica</i>	0	31	31	1480	1	0	0	0	1
Rotsterniges Blauehlchen	<i>Luscinia s.svecica</i>	0	5	5	18	0	0	0	0	0
Weißsterniges Blauehlchen	<i>Luscinia s.cyanecula</i>	0	28	28	160	1	0	0	1	0
Blauschwanz	<i>Tarsiger cyanurus</i>	0	0	0	1	0	0	0	0	0
Hausrotschwanz	<i>Phoenicurus ochruros</i>	641	471	1112	67422	18	0	0	12	6
Gartenrotschwanz	<i>Phoenicurus phoenicurus</i>	298	839	1137	45623	20	3	0	4	13
Braunkehlchen	<i>Saxicola rubetra</i>	646	203	849	20195	40	0	0	39	1
Schwarzkehlchen	<i>Saxicola torquata</i>	96	18	114	946	2	0	0	1	1
Steinschmätzer	<i>Oenanthe oenanthe</i>	17	44	61	5439	1	0	0	1	0
Ringdrossel	<i>Turdus torquatus</i>	0	0	0	76	0	0	0	0	0
Amsel	<i>Turdus merula</i>	238	739	977	28913	211	3	0	151	57
Wacholderdrossel	<i>Turdus pilaris</i>	61	63	124	18732	11	1	0	0	10
Singdrossel	<i>Turdus philomelos</i>	93	633	726	18452	27	4	0	6	17
Rotdrossel	<i>Turdus iliacus</i>	0	80	80	7294	1	0	0	0	1
Misteldrossel	<i>Turdus viscivorus</i>	0	4	4	527	1	0	0	0	1
Seidensänger	<i>Cettia cetti</i>	0	0	0	2	0	0	0	0	0
Feldschwirl	<i>Locustella naevia</i>	6	178	184	3196	7	0	0	1	6
Schlagschwirl	<i>Locustella fluviatilis</i>	3	80	83	754	5	0	0	2	3
Rohrschwirl	<i>Locustella luscinioides</i>	2	323	325	5706	24	1	0	11	12
Seggenrohrsänger	<i>Acrocephalus paludicola</i>	0	2	2	525	0	0	0	0	0
Schilfrohrsänger	<i>Acrocephalus schoenobaenus</i>	45	602	647	18331	22	4	1	10	7
Feldrohrsänger	<i>Acrocephalus agricola</i>	0	18	18	19	0	0	0	0	0
Buschrohrsänger	<i>Acrocephalus dumetorum</i>	0	3	3	5	0	0	0	0	0
Sumpfrohrsänger	<i>Acrocephalus palustris</i>	142	1636	1778	52481	111	3	0	49	59
Teichrohrsänger	<i>Acrocephalus scirpaceus</i>	299	7099	7398	191913	912	31	5	338	538
Drosselrohrsänger	<i>Acrocephalus arundinaceus</i>	260	507	767	11380	71	6	3	23	39
Buschspötter	<i>Hippolais caligata</i>	0	2	2	2	0	0	0	0	0
Gelbspötter	<i>Hippolais icterina</i>	19	275	294	16755	20	0	0	5	15
Weißbartgrasmücke	<i>Sylvia cantillans</i>	0	0	0	3	0	0	0	0	0
Sperbergrasmücke	<i>Sylvia nisoria</i>	36	79	115	3998	10	0	0	6	4
Klappergrasmücke	<i>Sylvia curruca</i>	24	1232	1256	35187	64	1	0	15	48
Dorngrasmücke	<i>Sylvia communis</i>	40	62	666	24558	38	0	0	15	23
Gartengrasmücke	<i>Sylvia borin</i>	48	1808	1856	62249	167	3	0	63	101
Mönchsgrasmücke	<i>Sylvia atricapilla</i>	104	4888	4992	84651	213	6	4	57	146
Grüner Laubsänger	<i>Phylloscopus trochiloides</i>	0	5	5	20	0	0	0	0	0
Nordischer Laubsänger	<i>Phylloscopus borealis</i>	0	0	0	1	0	0	0	0	0
Goldhähnchenlaubsänger	<i>Phylloscopus proregulus</i>	0	0	0	1	0	0	0	0	0
Gelbbräunlaubsänger	<i>Phylloscopus inornatus</i>	0	2	2	13	0	0	0	0	0
Bartlaubsänger	<i>Phylloscopus schwarzi</i>	0	0	0	1	0	0	0	0	0
Berglaubsänger	<i>Phylloscopus bonelli</i>	0	0	0	2	0	0	0	0	0
Waldlaubsänger	<i>Phylloscopus sibilatrix</i>	71	137	208	16912	6	0	0	1	5
Zilpzalp	<i>Phylloscopus collybita</i>	259	4248	4507	92122	321	5	15	65	236
Fitis	<i>Phylloscopus trochilus</i>	74	5468	5542	77788	155	3	2	68	82
Wintergoldhähnchen	<i>Regulus regulus</i>	1	5472	5473	58655	197	2	9	2	184
Sommergoldhähnchen	<i>Regulus ignicapillus</i>	0	320	320	3519	10	0	0	0	10
Grauschnäpper	<i>Muscicapa striata</i>	64	366	430	12269	2	0	0	1	1
Zwergschnäpper	<i>Ficedula parva</i>	0	11	11	579	0	0	0	0	0

Art/species		Beringungen / ringed			Wiederfunde / recovered 1998					
		1998		Insges. total	1964- 1998	Total	F	N	LO	KO
		pulli	übrige other							
Falsbandschnäpper	<i>Ficedula albicollis</i>	4	2	6	40	0	0	0	0	0
Frauenschnäpper	<i>Ficedula hypoleuca</i>	1122	983	2105	90333	26	1	0	5	20
Bartmeise	<i>Panurus biarmicus</i>	27	1891	1918	14147	666	36	32	123	475
Schwanzmeise	<i>Aegithalos caudatus</i>	21	413	434	13960	66	0	0	44	22
Sumpfmeise	<i>Parus palustris</i>	72	277	349	16884	85	0	1	43	41
Weidenmeise	<i>Parus montanus</i>	36	452	488	17850	126	0	12	48	66
Haubenmeise	<i>Parus cristatus</i>	45	183	228	13502	80	0	17	26	37
Tannenmeise	<i>Parus ater</i>	1068	565	1633	78637	282	0	62	152	68
Blaumeise	<i>Parus caeruleus</i>	517	1122	1639	43307	290	3	1	84	202
Kohlmeise	<i>Parus major</i>	1792	1501	3293	77899	316	1	1	109	205
Kleiber	<i>Sitta europaea</i>	990	329	1319	35866	225	0	14	147	64
Waldbaumläufer	<i>Certhia familiaris</i>	140	194	334	9563	57	0	1	29	27
Gartenbaumläufer	<i>Certhia brachydactyla</i>	80	175	255	6486	47	0	1	32	14
Beutelmeise	<i>Remiz pendulinus</i>	143	562	705	18625	66	25	6	7	28
Pirol	<i>Oriolus oriolus</i>	6	5	11	1792	0	0	0	0	0
Isabellwürger	<i>Lanius isabellinus</i>	0	0	0	1	0	0	0	0	0
Neuntöter	<i>Lanius collurio</i>	1447	636	2083	42619	36	1	3	22	10
Raubwürger	<i>Lanius excubitor</i>	6	26	32	1895	2	0	1	1	0
Rotkopfwürger	<i>Lanius senator</i>	0	0	0	33	0	0	0	0	0
Eichelhäher	<i>Garrulus glandarius</i>	14	104	118	8399	10	0	0	6	4
Elster	<i>Pica pica</i>	13	17	30	2340	5	0	0	0	5
Tannenhäher ssp.	<i>Nucifraga caryocatactes</i>	0	9	9	523	0	0	0	0	0
Tannenhäher	<i>Nucifraga c.caryocatactes</i>	0	0	0	6	0	0	0	0	0
Tannenhäher	<i>Nucifraga c.macrorhynchos</i>	0	0	0	2	0	0	0	0	0
Dohle	<i>Corvus monedula</i>	1382	254	1636	14365	80	2	5	49	24
Saatkrähe	<i>Corvus frugilegus</i>	0	203	203	18497	21	4	1	3	13
Aaskrähe	<i>Corvus corone</i>	1	1	2	3861	0	0	0	0	0
Rabenkrähe	<i>Corvus c.corone</i>	3	2	5	34	0	0	0	0	0
Nebelkrähe	<i>Corvus c.cornix</i>	21	4	25	106	0	0	0	0	0
Nebel- x Rabenkrähe Hybr.	<i>Corvus c.cornix x C.c.corone</i>	3	1	4	25	0	0	0	0	0
Kolkrabe	<i>Corvus corax</i>	350	38	388	6798	14	1	9	1	3
Star	<i>Sturnus vulgaris</i>	624	593	1217	32224	24	3	1	13	7
Hirtenstar	<i>Acridotheres tristis</i>	0	0	0	2	0	0	0	0	0
Haussperling	<i>Passer domesticus</i>	204	1179	1383	8754	604	0	0	336	268
Feldsperling	<i>Passer montanus</i>	461	1585	2046	15646	81	0	0	21	60
Buchfink	<i>Fringilla coelebs</i>	25	1091	1116	95510	92	1	3	56	32
Bergfink	<i>Fringilla montifringilla</i>	0	626	626	75097	15	0	1	0	14
Bergfink x Buchfink Hybr.	<i>F.montifring.x F.coelebs</i>	0	1	1	1	0	0	0	0	0
Girlitz	<i>Serinus serinus</i>	2	234	236	20976	3	1	1	0	1
Zitronengirlitz	<i>Serinus citrinella</i>	0	0	0	1	0	0	0	0	0
Grünfink	<i>Carduelis chloris</i>	41	1667	1708	33857	239	0	1	14	224
Stieglitz	<i>Carduelis carduelis</i>	18	85	1	869	46723	8	3	0	41
Erlenzeisig	<i>Carduelis spinus</i>	0	2165	2165	65646	146	7	1	9	129
Bluthänfling	<i>Carduelis cannabina</i>	127	386	513	11706	28	0	0	26	2
Berghänfling	<i>Carduelis flavirostris</i>	0	25	25	26398	0	0	0	0	0
Birkenzeisig ssp.	<i>Carduelis flammea</i>	0	43	43	35364	2	1	0	0	1
Birkenzeisig	<i>Carduelis f.flammea</i>	0	10	10	368	0	0	0	0	0
Birkenzeisig	<i>Carduelis f.cabaret</i>	0	55	55	786	1	0	0	0	1
Bindenkreuzschnabel	<i>Loxia leucoptera</i>	0	0	0	11	0	0	0	0	0
Fichtenkreuzschnabel	<i>Loxia curvirostra</i>	0	224	224	22473	0	0	0	0	0
Kiefernkreuzschnabel	<i>Loxia pytyopsittacus</i>	0	0	0	161	0	0	0	0	0
Karmingimpel	<i>Carpodacus erythrinus</i>	0	63	63	976	7	0	0	4	3
Gimpel	<i>Pyrrhula pyrrhula</i>	28	384	412	44425	90	2	3	31	54
Kernbeißer	<i>Coccothraustes coccothr.</i>	16	683	699	36473	27	1	5	11	10

Art/species		Beringungen / ringed			Wiederfunde / recovered 1998					
		1998	1964- pulli übrige other	Insges. total	1998	Total	F	N	LO	KO
Spornammer	<i>Calcarius lapponicus</i>	0	0	0	29	0	0	0	0	0
Schneeammer	<i>Plectrophenax nivalis</i>	0	0	0	59	0	0	0	0	0
Fichtenammer	<i>Emberiza leucocephalos</i>	0	0	0	2	0	0	0	0	0
Goldammer	<i>Emberiza citrinella</i>	67	909	976	39470	53	0	0	22	31
Wiesenammer	<i>Emberiza cioides</i>	0	1	1	1	0	0	0	0	0
Ortolan	<i>Emberiza hortulana</i>	5	9	14	308	0	0	0	0	0
Waldammer	<i>Emberiza rustica</i>	0	0	0	1	0	0	0	0	0
Zwergammer	<i>Emberiza pusilla</i>	0	0	0	7	0	0	0	0	0
Rohrhammer	<i>Emberiza schoeniclus</i>	92	6966	7058	162789	586	38	6	179	363
Grauammer	<i>Miliaria calandra</i>	32	82	114	4045	268	0	0	220	48
Summen		34184	94723	128907		13215	1250	2029	4335	5601
					3562030					

Anhang E: Anzahlen 1998 beringter Vögel nach Arten und Bundesländern. - Numbers of birds ringed 1998 in the five eastern federal states.

MV=Mecklenburg-Vorpommern, BB=Brandenburg, SA= Sachsen-Anhalt, TH=Thüringen, SN=Sachsen

Art/species		Bundesland/state					total Summe
		MV	BB	SA	SN	TH	
Zwergtaucher	<i>Tachybaptus ruficollis</i>	0	0	0	4	15	19
Haubentaucher	<i>Podiceps cristatus</i>	0	0	0	10	0	10
Schwarzhalstaucher	<i>Podiceps nigricollis</i>	0	0	0	0	1	1
Kormoran	<i>Phalacrocorax carbo</i>	103	32	0	0	0	135
Zwergdommel	<i>Ixobrychus minutus</i>	0	0	2	0	0	2
Graureiher	<i>Ardea cinerea</i>	0	50	26	4	100	180
Schwarzstorch	<i>Ciconia nigra</i>	0	0	0	7	0	7
Weißstorch	<i>Ciconia ciconia</i>	267	548	303	325	17	1460
Höckerschwan	<i>Cygnus olor</i>	2	21	2	231	0	256
Zwergschwan	<i>Cygnus columbianus</i>	1	0	0	0	0	1
Singschwan	<i>Cygnus cygnus</i>	4	2	0	1	0	7
Trauerschwan	<i>Cygnus atratus</i>	0	0	0	1	0	1
Saatgans ssp.	<i>Anser fabalis</i>	0	1	0	0	0	1
Tundrasaatgans	<i>Anser fabalis rossicus</i>	0	0	1	0	0	1
Gaugans	<i>Anser anser</i>	0	5	1	1	0	7
Brandgans	<i>Tadorna tadorna</i>	0	1	0	0	0	1
Pfeifente	<i>Anas penelope</i>	1	0	0	0	0	1
Schnatterente	<i>Anas strepera</i>	0	1	0	3	0	4
Krickente	<i>Anas crecca</i>	9	35	0	15	157	216
Stockente	<i>Anas platyrhynchos</i>	5	16	59	65	10	155
Spießente	<i>Anas acuta</i>	0	0	0	1	0	1
Knäkente	<i>Anas querquedula</i>	0	1	0	0	0	1
Marmelente	<i>Marmaronetta angustirostris</i>	0	0	0	1	0	1
Tafelente	<i>Aythya ferina</i>	0	1	0	6	0	7
Reiherente	<i>Aythya fuligula</i>	0	0	1	16	0	17
Schellente	<i>Bucephala clangula</i>	0	0	0	8	0	8
Mittelsäger	<i>Mergus serrator</i>	7	0	0	0	0	7
Wespenbussard	<i>Pernis apivorus</i>	3	8	9	8	0	28
Schwarzmilan	<i>Milvus migrans</i>	5	112	170	47	28	362
Rotmilan	<i>Milvus milvus</i>	26	126	460	154	190	956
Seeadler	<i>Haliaeetus albicilla</i>	71	6	0	10	0	87
Rohrweihe	<i>Circus aeruginosus</i>	194	167	261	130	17	769
Wiesenweihe	<i>Circus pygargus</i>	0	6	2	10	0	18
Habicht	<i>Accipiter gentilis</i>	40	72	54	41	32	239
Sperber	<i>Accipiter nisus</i>	94	220	70	86	64	534
Mäusebussard	<i>Buteo buteo</i>	232	242	490	151	35	1150
Schreiadler	<i>Aquila pomarina</i>	7	0	2	0	0	9
Fischadler	<i>Pandion haliaetus</i>	170	290	4	8	0	472
Turmfalke	<i>Falco tinnunculus</i>	131	529	1020	882	308	2870
Merlin	<i>Falco columbarius</i>	1	0	0	0	0	1
Baumfalke	<i>Falco subbuteo</i>	2	77	8	26	0	113
Wanderfalke	<i>Falco peregrinus</i>	10	17	21	10	15	73
Haselhuhn	<i>Tetrastes bonasia</i>	0	0	0	0	19	19
Auerhuhn	<i>Tetrao urogallus</i>	0	0	0	0	26	26
Wachtel	<i>Coturnix coturnix</i>	0	2	0	0	0	2
Fasan	<i>Phasianus colchicus</i>	0	1	0	0	0	1
Wasserralle	<i>Rallus aquaticus</i>	1	119	9	1	22	152

Art/species		Bundesland/state					total Summe
		MV	BB	SA	SN	TH	
Tüpfelralle	<i>Porzana porzana</i>	0	14	1	1	3	19
Kleine Ralle	<i>Porzana parva</i>	0	4	0	0	0	4
Wachtelkönig	<i>Crex crex</i>	0	53	0	0	0	53
Teichralle	<i>Gallinula chloropus</i>	1	1	3	1	8	14
Bleßralle	<i>Fulica atra</i>	1	23	11	90	4	129
Kranich	<i>Grus grus</i>	21	33	0	0	0	54
Großtrappe	<i>Otis tarda</i>	0	20	0	0	0	20
Austernfischer	<i>Haematopus ostralegus</i>	15	0	1	0	0	16
Säbelschnäbler	<i>Recurvirostra avosetta</i>	32	0	0	0	0	32
Flußregenpfeifer	<i>Charadrius dubius</i>	11	18	13	13	14	69
Sandregenpfeifer	<i>Charadrius hiaticula</i>	96	15	0	0	1	112
Kiebitzregenpfeifer	<i>Pluvialis squatarola</i>	26	0	0	0	0	26
Kiebitz	<i>Vanellus vanellus</i>	16	27	8	2	0	53
Knutt	<i>Calidris canutus</i>	307	3	0	0	0	310
Sanderling	<i>Calidris alba</i>	19	3	0	0	0	22
Zwergstrandläufer	<i>Calidris minuta</i>	132	118	5	9	28	292
Temminckstrandläufer	<i>Calidris temminckii</i>	0	1	0	1	0	2
Sichelstrandläufer	<i>Calidris ferruginea</i>	48	18	0	0	51	117
Alpenstrandläufer ssp.	<i>Calidris alpina</i>	1588	55	0	1	17	1661
Alpenstrandläufer	<i>Calidris a.schinzii</i>	5	0	0	0	0	5
Sumpfläufer	<i>Limicola falcinellus</i>	3	0	0	0	0	3
Kampfläufer	<i>Philomachus pugnax</i>	16	26	2	3	95	142
Zwergschnepfe	<i>Lymnocyptes minimus</i>	5	2	0	62	15	84
Bekassine	<i>Gallinago gallinago</i>	43	26	2	23	76	170
Waldschnepfe	<i>Scolopax rusticola</i>	1	0	1	2	0	4
Pfuhlschnepfe	<i>Limosa lapponica</i>	26	0	0	0	0	26
Regenbrachvogel	<i>Numenius phaeopus</i>	3	0	0	0	0	3
Großer Brachvogel	<i>Numenius arquata</i>	1	0	0	0	0	1
Dunkler Wasserläufer	<i>Tringa erythropus</i>	5	2	0	0	7	14
Rotschenkel	<i>Tringa totanus</i>	169	38	0	0	13	220
Grünschenkel	<i>Tringa nebularia</i>	4	2	2	0	21	29
Waldwasserläufer	<i>Tringa ochropus</i>	1	8	0	10	3	22
Bruchwasserläufer	<i>Tringa glareola</i>	7	58	3	30	55	153
Flußuferläufer	<i>Actitis hypoleucos</i>	94	100	3	11	99	307
Steinwälzer	<i>Arenaria interpres</i>	17	2	0	0	0	19
Odinswassertreter	<i>Phalaropus lobatus</i>	0	0	1	1	0	2
Schwarzkopfmöwe	<i>Larus melanocephalus</i>	0	0	1	1	0	2
Lachmöwe	<i>Larus ridibundus</i>	205	49	11	55	0	320
Sturmmöwe	<i>Larus canus</i>	371	5	199	2	0	577
Silbermöwe ssp.	<i>Larus argentatus</i>	0	142	0	0	0	142
Silbermöwe	<i>Larus a. argentatus</i>	353	22	0	0	0	375
Weißkopfmöwe	<i>L. michahellis/cachinnans</i>	0	7	0	0	0	7
Brandseeschwalbe	<i>Sterna sandvicensis</i>	400	0	0	0	0	400
Flußseeschwalbe	<i>Sterna hirundo</i>	1005	24	8	39	0	1076
Küstenseeschwalbe	<i>Sterna paradisaea</i>	3	0	0	0	0	3
Zwergseeschwalbe	<i>Sterna albifrons</i>	6	0	0	0	0	6
Hohltaube	<i>Columba oenas</i>	1	3	21	4	105	134
Ringeltaube	<i>Columba palumbus</i>	1	7	10	2	1	21
Türkentaube	<i>Streptopelia decaocto</i>	0	0	44	2	0	46
Turteltaube	<i>Streptopelia turtur</i>	0	0	10	0	0	10
Kuckuck	<i>Cuculus canorus</i>	1	4	11	9	0	25
Schleiereule	<i>Tyto alba</i>	188	397	21	272	57	1125
Uhu	<i>Bubo bubo</i>	0	4	0	18	40	62

Art/species		Bundesland/state					total Summe
		MV	BB	SA	SN	TH	
Sperlingskauz	<i>Glaucidium passerinum</i>	0	0	0	0	138	138
Steinkauz	<i>Athene noctua</i>	48	87	13	0	15	163
Waldkauz	<i>Strix aluco</i>	46	82	170	129	75	502
Waldohreule	<i>Asio otus</i>	9	26	101	22	7	165
Rauhfußkauz	<i>Aegolius funereus</i>	0	24	0	12	328	364
Ziegenmelker	<i>Caprimulgus europaeus</i>	1	12	1	1	0	15
Mauersegler	<i>Apus apus</i>	52	77	23	35	41	228
Eisvogel	<i>Alcedo atthis</i>	23	118	20	190	26	377
Bienenfresser	<i>Merops apiaster</i>	0	0	44	0	0	44
Wiedehopf	<i>Upupa epops</i>	0	68	0	0	0	68
Wendehals	<i>Jynx torquilla</i>	4	102	117	19	74	316
Grauspecht	<i>Picus canus</i>	0	0	0	0	1	1
Grünspecht	<i>Picus viridis</i>	0	12	3	6	1	22
Schwarzspecht	<i>Dryocopus martius</i>	4	100	4	3	34	145
Buntspecht	<i>Dendrocopos major</i>	2	35	104	52	40	233
Mittelspecht	<i>Dendrocopos medius</i>	0	6	5	0	1	12
Kleinspecht	<i>Dendrocopos minor</i>	3	4	13	7	5	32
Haubenlerche	<i>Galerida cristata</i>	18	0	10	0	0	28
Heidelerche	<i>Lullula arborea</i>	0	7	1	12	0	20
Feldlerche	<i>Alauda arvensis</i>	15	8	12	41	2	78
Uferschwalbe	<i>Riparia riparia</i>	69	33	983	0	122	1207
Rauchschwalbe	<i>Hirundo rustica</i>	252	1248	369	1011	1356	4236
Mehlschwalbe	<i>Delichon urbica</i>	95	6	204	27	531	863
Brachpieper	<i>Anthus campestris</i>	0	0	0	16	0	16
Baumpieper	<i>Anthus trivialis</i>	73	28	147	18	12	278
Wiesenpieper	<i>Anthus pratensis</i>	130	18	0	14	55	217
Rotkehlpieper	<i>Anthus cervinus</i>	0	3	0	0	0	3
Bergpieper	<i>Anthus s.spinoletta</i>	0	17	0	1	0	18
Felsenpieper	<i>Anthus s.littoralis</i>	8	0	0	0	0	8
Schafstelze	<i>Motacilla flava</i>	9	1696	324	10	10	2049
Gebirgsstelze	<i>Motacilla cinerea</i>	0	1	32	471	206	710
Bachstelze	<i>Motacilla alba</i>	106	624	201	295	93	1319
Seidenschwanz	<i>Bombicilla garrulus</i>	0	1	0	0	0	1
Wasseramsel	<i>Cinclus cinclus</i>	1	1	1	698	544	1245
Zaunkönig	<i>Troglodytes troglodytes</i>	305	124	176	187	178	970
Heckenbraunelle	<i>Prunella modularis</i>	647	156	271	149	281	1504
Rotkehlchen	<i>Erithacus rubecula</i>	6145	117	576	412	308	7558
Sprosser	<i>Luscinia luscinia</i>	29	36	2	1	0	68
Nachtigall x Sprosser	<i>Luscinia hybrid</i>	0	16	0	0	0	16
Nachtigall	<i>Luscinia megarhynchos</i>	2	253	228	42	13	538
Blaukehlchen ssp.	<i>Luscinia svecica</i>	1	17	4	5	3	30
Rotst. Blaukehlchen	<i>Luscinia s.svecica</i>	3	0	0	0	0	3
Weisst. Blaukehlchen	<i>Luscinia s.cyanecula</i>	0	17	3	0	8	28
Hausrotschwanz	<i>Phoenicurus ochruros</i>	114	229	370	292	107	1112
Gartenrotschwanz	<i>Phoenicurus phoenicurus</i>	642	100	122	214	54	1132
Braunkehlchen	<i>Saxicola rubetra</i>	42	255	140	185	227	849
Schwarzkehlchen	<i>Saxicola torquata</i>	0	67	17	29	0	113
Steinschmätzer	<i>Oenanthe oenanthe</i>	25	5	22	8	0	60
Amsel	<i>Turdus merula</i>	159	115	323	224	156	977
Wacholderdrossel	<i>Turdus pilaris</i>	9	64	6	15	30	124
Singdrossel	<i>Turdus philomelos</i>	366	57	167	72	64	726
Rotdrossel	<i>Turdus iliacus</i>	36	25	17	2	0	80
Misteldrossel	<i>Turdus viscivorus</i>	0	1	1	2	0	4

Art/species		Bundesland/state					total Summe
		MV	BB	SA	SN	TH	
Feldschwirl	<i>Locustella naevia</i>	38	59	57	6	24	184
Schlagschwirl	<i>Locustella fluviatilis</i>	1	17	36	29	0	83
Rohrschwirl	<i>Locustella luscinioides</i>	12	286	24	2	1	325
Seggenrohrsänger	<i>Acrocephalus paludicola</i>	0	2	0	0	0	2
Schilfrohrsänger	<i>Acrocephalus schoenobaenu</i>	22	482	63	20	60	647
Buschrohrsänger	<i>Acrocephalus dumetorum</i>	0	0	0	3	0	3
Sumpfrohrsänger	<i>Acrocephalus palustris</i>	88	515	601	330	244	1778
Teichrohrsänger	<i>Acrocephalus scirpaceus</i>	483	2870	1996	799	1250	7398
Drosselrohrsänger	<i>Acrocephalus arundinaceus</i>	11	447	41	258	9	766
Gelbspötter	<i>Hippolais icterina</i>	67	52	94	56	25	294
Sperbergrasmücke	<i>Sylvia nisoria</i>	21	21	27	44	2	115
Klappergrasmücke	<i>Sylvia curruca</i>	580	107	182	153	221	1243
Dorngrasmücke	<i>Sylvia communis</i>	209	85	147	176	47	664
Gartengrasmücke	<i>Sylvia borin</i>	271	223	454	420	488	1856
Mönchsgrasmücke	<i>Sylvia atricapilla</i>	436	601	1460	964	1531	4992
Gelbbrauenlaubsänger	<i>Phylloscopus inornatus</i>	2	0	0	0	0	2
Waldlaubsänger	<i>Phylloscopus sibilatrix</i>	42	7	66	89	4	208
Zilpzalp	<i>Phylloscopus collybita</i>	306	451	1146	1076	1527	4506
Fitis	<i>Phylloscopus trochilus</i>	4198	283	448	329	276	5534
Wintergoldhähnchen	<i>Regulus regulus</i>	2807	88	1580	100	898	5473
Sommergoldhähnchen	<i>Regulus ignicapillus</i>	27	7	78	46	162	320
Grauschnäpper	<i>Muscicapa striata</i>	282	46	44	44	13	429
Zwergschnäpper	<i>Ficedula parva</i>	6	5	0	0	0	11
Halsbandschnäpper	<i>Ficedula albicollis</i>	1	0	4	1	0	6
Trauerschnäpper	<i>Ficedula hypoleuca</i>	669	39	1257	104	36	2105
Bartmeise	<i>Panurus biarmicus</i>	76	1384	431	13	14	1918
Schwanzmeise	<i>Aegithalos caudatus</i>	31	134	142	97	30	434
Sumpfmeise	<i>Parus palustris</i>	1	68	173	27	80	349
Weidenmeise	<i>Parus montanus</i>	24	86	89	138	151	488
Haubenmeise	<i>Parus cristatus</i>	1	8	73	30	116	228
Tannenmeise	<i>Parus ater</i>	2	240	288	295	808	1633
Blaumeise	<i>Parus caeruleus</i>	124	237	849	298	131	1639
Kohlmeise	<i>Parus major</i>	201	269	1944	398	481	3293
Kleiber	<i>Sitta europaea</i>	1	278	578	180	282	1319
Waldbaumläufer	<i>Certhia familiaris</i>	25	21	97	65	126	334
Gartenbaumläufer	<i>Certhia brachydactyla</i>	9	34	153	25	34	255
Beutelmeise	<i>Remiz pendulinus</i>	25	177	356	56	91	705
Pirol	<i>Oriolus oriolus</i>	0	0	6	5	0	11
Neuntöter	<i>Lanius collurio</i>	137	545	395	681	325	2083
Raubwürger	<i>Lanius excubitor</i>	4	15	8	4	1	32
Eichelhäher	<i>Garrulus glandarius</i>	1	21	22	36	38	118
Elster	<i>Pica pica</i>	0	13	11	4	2	30
Tannenhäher	<i>Nucifraga caryocatactes</i>	0	0	0	0	9	9
Dohle	<i>Corvus monedula</i>	531	79	99	547	380	1636
Saatkrähe	<i>Corvus frugilegus</i>	121	1	2	79	0	203
Aaskrähe	<i>Corvus corone</i>	0	2	0	0	0	2
Rabenkrähe	<i>Corvus c. corone</i>	0	0	4	0	1	5
Nebelkrähe	<i>Corvus c. cornix</i>	3	21	0	1	0	25
Aaskrähe	<i>Corvus c. corone x cornix</i>	0	0	4	0	0	4
Kolkrabe	<i>Corvus corax</i>	52	230	53	53	0	388
Star	<i>Sturnus vulgaris</i>	32	220	553	91	321	1217
Haussperling	<i>Passer domesticus</i>	0	1006	360	14	2	1382
Feldsperling	<i>Passer montanus</i>	28	789	924	250	51	2042

Art/species		Bundesland/state					total Summe
		MV	BB	SA	SN	TH	
Buchfink	<i>Fringilla coelebs</i>	297	218	350	190	61	1116
Bergfink	<i>Fringilla montifringilla</i>	67	38	353	60	108	626
Bergfink x Buchfink	<i>F. montifringilla x F. coelebs</i>	1	0	0	0	0	1
Girlitz	<i>Serinus serinus</i>	0	10	138	53	35	236
Grünfink	<i>Carduelis chloris</i>	43	240	1274	124	27	1708
Stieglitz	<i>Carduelis carduelis</i>	25	170	257	145	272	869
Erlenzeisig	<i>Carduelis spinus</i>	223	134	830	507	471	2165
Bluthänfling	<i>Carduelis cannabina</i>	211	142	85	29	46	513
Berghänfling	<i>Carduelis flavirostris</i>	25	0	0	0	0	25
Birkenzeisig ssp.	<i>Carduelis flammea</i>	11	0	4	6	22	43
Birkenzeisig	<i>Carduelis f. flammea</i>	0	0	0	10	0	10
Birkenzeisig	<i>Carduelis f. cabaret</i>	0	1	1	50	3	55
Fichtenkreuzschnabel	<i>Loxia curvirostra</i>	1	0	29	23	171	224
Karmingimpel	<i>Carpodacus erythrinus</i>	34	17	0	1	0	52
Gimpel	<i>Pyrrhula pyrrhula</i>	19	29	56	122	186	412
Kernbeißer	<i>Coccothraustes coccothr.</i>	5	83	256	114	241	699
Goldammer	<i>Emberiza citrinella</i>	37	322	309	207	101	976
Wiesenammer	<i>Emberiza cioides</i>	0	0	0	1	0	1
Ortolan	<i>Emberiza hortulana</i>	5	1	3	5	0	14
Rohrammer	<i>Emberiza schoeniclus</i>	452	1904	2748	1406	548	7058
Grauammer	<i>Miliaria calandra</i>	2	96	16	0	0	114
Summen		29592	26116	33032	19345	19499	127.584

Anhang F: Besondere Beringungsleistungen im Jahre 1998 (Auswahl). -*Selection of noteworthy individual ringing totals during 1998.*

In Klammern: Anzahlen nichtflügge/älter beringte Vögel
In parentheses: numbers of pulli/other age classes

Alpenstrandläufer <i>C.a.schinzii</i>	Stiefel, Prof.Dr.Arnd	5	(4/1)
Auerhuhn	Wiesner, Dr.Jochen	26	(0/26)
Bartmeise	Dürr, Tobias	334	(9/325)
	Haupt, Hartmut	325	(0/325)
	Todte, Ingolf	47	(10/37)
Nachtigall x Sprosser hybr.	Becker, Joachim	16	(15/1)
Baumfalke	Sömmer, Paul	29	(23/6)
	Kneis, Dr.Peter	24	(24/0)
Bekassine	Auerswald, Jürgen	70	(0/70)
Bergpieper	Noah, Thomas	17	(0/17)
Beutelmeise	Todte, Ingolf	150	(113/37)
Bienenfresser	Todte, Ingolf	28	(0/28)
	Luge, Jürgen	14	(0/14)
Birkenzeisig <i>C. f. cabaret</i>	Schlegel, Siegfried	44	(0/44)
Birkenzeisig <i>C. f. flammea</i>	Schlegel, Siegfried	10	(0/10)
Blaumeise	BG Dessau	337	(111/226)
Bleßralle	Heyder, Dietmar	73	(0/73)
Brachpieper	Krüger, Siegfried	16	(7/9)
Brandseeschwalbe	Dost, Hans-Ulrich	400	(400/0)
Braunkehlchen	Sacher, Günter	222	(186/36)
	Leipert, Uwe	156	(142/14)
	Flath, Rüdiger	140	(140/0)
Bruchwasserläufer	Seeger, J.-Joachim	56	(0/56)
Buntfuß-Sturmschwalbe	Peter, Dr.Hans-Ulrich	954	(44/910)
Buschrohrsänger	Göthel, Herbert	3	(0/3)
Dohle	Pommeranz, Henrik	472	(300/172)
	Börner, Jens	211	(211/0)
	Voigt, Jens	174	(158/16)
	Klehm, Klaus	145	(145/0)
	Schmidt, Klaus	76	(76/0)
Dorngrasmücke	Miera, Dr.Claus	28	(16/12)
Drosselrohrsänger	Teich, Jens	220	(164/56)
	Haupt, Hartmut	165	(12/153)
Drosselrohrsänger	BG Koselleck/Minack	102	(53/49)
Eichelhäher	Walter, Ehrhard	13	(0/13)
Eisvogel	Pries, Ernst	106	(106/0)
	Trapp, Hendrik	47	(22/25)
Elster	Kaatz, Dr.Jürgen	6	(5/1)
Feldlerche	Krüger, Siegfried	38	(38/0)
Feldschwirl	Haupt, Hartmut	23	(0/23)
	Miera, Dr.Claus	7	(6/1)
Feldsperling	Dürr, Tobias	167	(31/136)
	Miera, Dr.Claus	162	(51/111)
	Böhm, Wilhelm	110	(78/32)
Felsenpieper	Grothmann, Manfred	8	(0/8)
Fichtenkreuzschnabel	Nicolai, Jürgen	135	(0/135)
Fischadler	Schmidt, Daniel	118	(112/6)
	Roepke, Dietrich	117	(117/0)

Flußregenpfeifer	Seeger, J.-Joachim	14	(0/14)
Flußseeschwalbe	Stiefel, Prof.Dr.Arnd	350	(341/9)
	Neubauer, Dr.Wolfgang	240	(216/24)
	Starke, Wilfried	232	(199/33)
Flußuferläufer	Seeger, J.-Joachim	100	(0/100)
Gartenbaumläufer	Luge, Jürgen	98	(30/68)
Gartengrasmücke	Jordsand Greifswalder Oie	219	(0/219)
	Tomasini, Jens	31	(11/20)
Gartenrotschwanz	Jordsand Greifswalder Oie	583	(0/583)
	Trapp, Hendrik	125	(123/2)
Gebirgsstelze	Trapp, Hendrik	223	(157/66)
	Schulze, Günter	91	(82/9)
Gelbbrauenlaubsänger	Jordsand Greifswalder Oie	2	(0/2)
Gimpel	Göthel, Herbert	53	(1/52)
	Walter, Ehrhard	33	(21/12)
Goldammer	Miera, Dr.Claus	105	(0/105)
	Reitz, Rüdiger	45	(14/31)
Grauammer	Fischer, Stefan	94	(27/67)
Graureiher	Gundel, Adrian	100	(100/0)
	Ewert, Anselm	30	(30/0)
Grauschnäpper	Jordsand Greifswalder Oie	273	(0/273)
	Flath, Rüdiger	20	(13/7)
Großtrappe	Litzbarski, Dr.Heinz	20	(19/1)
Grünschenkel	Tamm, Peter	15	(0/15)
Grünspecht	Becker, Joachim	6	(0/6)
Habicht	Hallau, Andre	29	(20/9)
	Friedrich, Bernd	26	(26/0)
Halsbandschnäpper	BG Dessau	4	(4/0)
Haubenlerche	Martin, Dr.Angela	18	(18/0)
Haubenmeise	Graul, Dr.Jörg	13	(10/3)
	Schulze, Günter	10	(10/0)
Haubentaucher	Teich, Jens	8	(2/6)
Hausrotschwanz	Weise, Joachim	63	(55/8)
	Flath, Rüdiger	52	(26/26)
Hausperling	Kaffke, Andreas	654	(116/538)
	Miera, Dr.Claus	257	(79/178)
Heidelerche	Krüger, Siegfried	12	(12/0)
Höckerschwan	Kirchhoff, Uwe	106	(97/9)
	Herschmann, Wolfgang	100	(16/84)
Hohltaube	Klehm, Klaus	105	(105/0)
Kampfäufer	Ufer, Wolfgang	43	(0/43)
Kanadagans	Geiter, Olaf	166	(76/90)
Karmingimpel	Jordsand Greifswalder Oie	26	(0/26)
Kiebitz	Seeger, J.-Joachim	23	(0/23)
	Stiefel, Prof.Dr.Arnd	13	(13/0)
Kleiber	Zaumseil, Dr.H.-Jürgen	315	(288/27)
	Hauf, Heino	211	(176/35)
Kleine Ralle	Noah, Thomas	3	(0/3)
Kleinspecht	Ufer, Wolfgang	5	(0/5)
Knutt	Wagner, Günter	257	(0/257)
Kolkrabe	Hinnerichs, Carsten	56	(56/0)
	Hallau, Andre	56	(56/0)
	Kneis, Dr.Peter	38	(38/0)
Kormoran	Dost, Hans-Ulrich	100	(100/0)
Kranich	Haferland, Hans-Jochen	33	(33/0)
	Mewes, Dr.Wolfgang	21	(21/0)

Kuckuck	Zaumseil, Dr.H.-Jürgen	5	(2/3)
Lachmöwe	Starke, Wilfried	200	(0/200)
Mauersegler	Flath, Rüdiger	92	(80/12)
	Dürr, Tobias	36	(33/3)
Mäusebussard	Stubbe, Prof.Dr.Michael	199	(158/41)
	Zaumseil, Dr.H.-Jürgen	123	(118/5)
Mäusebussard	Tauchnitz, Helmut	119	(119/0)
Mehlschwalbe	Tamm, Peter	485	(0/485)
	Benitz, Joachim	26	(26/0)
Mittelsäger	Grothmann, Manfred	7	(0/7)
Mönchsgrasmücke	Hoebel, Wolf-Dietrich	183	(20/163)
	Smyk, Gerd	139	(13/126)
Nachtigall	Becker, Joachim	140	(56/84)
Nebelkrähe	Hug, Manfred	15	(15/0)
Neuntöter	Weise, Joachim	322	(237/85)
	Hübner, Günter	227	(194/33)
Ortolan	Katzer, Bernd	5	(5/0)
Pfuhlschnepfe	Nehls, Dr.Hans-Wolfgang	21	(0/21)
Raubwürger	BG Koselleck/Minack	11	(0/11)
Rauchschwalbe	Auerswald, Jürgen	931	(11/920)
	Benitz, Joachim	634	(625/9)
Rauhfußkauz	Meyer, Wilhelm	109	(85/24)
	Klehm, Klaus	73	(66/7)
	Heidrich, Manfred	70	(61/9)
Regenbrachvogel	Wagner, Günter	2	(0/2)
Reiherente	Zähr, Horst	11	(11/0)
Rohrhammer	Weise, Joachim	775	(0/775)
	George, Klaus	741	(0/741)
	Kronbach, Dieter	57	(25/32)
Rohrschwirl	Haupt, Hartmut	101	(0/101)
Rohrweihe	Schramm, Freimut	167	(167/0)
	Suckow, Thomas	136	(136/0)
	Gierach, Klaus-Dieter	126	(126/0)
	Gleichner, Werner	123	(122/1)
Rotdrossel	Jordsand Greifswalder Oie	30	(0/30)
	Hug, Manfred	10	(0/10)
Rotkehlchen	Jordsand Greifswalder Oie	5829	(0/5829)
	Thieme, Werner	19	(18/1)
Rotkehlpieper	Noah, Thomas	3	(0/3)
Rotmilan	Gleichner, Werner	206	(206/0)
	Stubbe, Prof.Dr.Michael	132	(124/8)
	Tauchnitz, Helmut	125	(125/0)
Rotschenkel	Nehls, Dr.Hans-Wolfgang	50	(0/50)
	Stiefel, Prof.Dr.Arnd	14	(13/1)
Saatkrähe	Tetzlaff, Frank	120	(0/120)
Säbelschnäbler	Stiefel, Prof.Dr.Arnd	32	(32/0)
Sanderling	Wagner, Günter	11	(0/11)
Schafstelze	Seeger, J.-Joachim	1332	(0/1332)
Schilfrohrsänger	Haupt, Hartmut	151	(0/151)
	Dürr, Tobias	133	(45/88)
Schlagschwirl	Todte, Ingolf	31	(0/31)
	Herschmann, Wolfgang	13	(3/10)
Schleiereule	Riep, Rene	140	(131/9)
	Zaumseil, Dr.H.-Jürgen	104	(99/5)
Schreiadler	Scharnweber, Christian	7	(7/0)
	Stubbe, Prof.Dr.Michael	2	(2/0)

Schwanzmeise	Dießner, Norbert	11	(11/0)
Schwarzkehlchen	Noah, Thomas	38	(38/0)
	Haupt, Hartmut	20	(20/0)
Schwarzmilan	Tauchnitz, Helmut	78	(78/0)
	Gleichner, Werner	48	(47/1)
Seeadler	Hauff, Peter	42	(42/0)
	Scharnweber, Christian	22	(20/2)
	Gleichner, Werner	10	(10/0)
	Krasselt, Jürgen	7	(7/0)
	Herold, Silvio	4	(3/1)
Sichelstrandläufer	Ufer, Wolfgang	40	(0/40)
Silbermöwe <i>L.a.argentatus</i>	Klein, Ronald	363	(363/0)
Silbermöwe <i>ssp.</i>	Michaelis, Heiko	134	(132/2)
Singdrossel	Jordsand Greifswalder Oie	347	(1/346)
	Hug, Manfred	28	(28/0)
Singschwan	Degen, Axel	4	(0/4)
	Noah, Thomas	2	(2/0)
Sommergoldhähnchen	Sacher, Günter	83	(0/83)
Sperber	Hallau, Andre	124	(89/35)
	Barnikow, Gerhard	61	(53/8)
Sperbergrasmücke	Zischewski, Marko	18	(11/7)
Sperlingskauz	Wiesner, Dr.Jochen	69	(62/7)
	Rudat, Prof.Dr.Volker	67	(55/12)
Sprosser	Becker, Joachim	23	(10/13)
Star	BG Dessau	168	(52/116)
	Hug, Manfred	123	(93/30)
	Böhm, Wilhelm	105	(98/7)
Steinkauz	Haase, Peter	59	(10/49)
	Bönsel, Andre	48	(1/47)
	Eschholz, Norbert	28	(8/20)
	Grimm, Herbert	15	(11/4)
Steinwälzer	Wagner, Günter	7	(0/7)
Stieglitz	Nicolai, Jürgen	103	(0/103)
Stockente	Zaumseil, Dr.H.-Jürgen	47	(26/21)
	Trapp, Hendrik	24	(10/14)
Sturmmöwe	Brenning, Prof.Dr.Ulrich	371	(367/4)
	Tauchnitz, Helmut	199	(199/0)
Südl. Riesensturmvogel	Peter, Dr.Hans-Ulrich	28	(28/0)
Sumpfmeise	BG Dessau	48	(22/26)
	Kolbe, Manfred	34	(19/15)
Sumpfrohrsänger	Stein, Helmut	201	(2/199)
	Reitz, Rüdiger	94	(56/38)
Tafelente	Teich, Jens	6	(0/6)
Tannenhäher	Walter, Ehrhard	8	(0/8)
Tannenmeise	Barnikow, Gerhard	457	(386/71)
Teichralle	Tamm, Peter		6 (3/3)
Teichrohrsänger	BG Koselleck/Minack	606	(6/600)
	Dürr, Tobias	375	(13/362)
	Hoebel, Wolf-Dietrich	190	(24/166)
Trauerschnäpper	Jordsand Greifswalder Oie	653	(0/653)
	Graul, Dr.Jörg	608	(568/40)
	BG Dessau	423	(365/58)
Trauerschwan	Geiter, Olaf	4	(2/2)
Tüpfelralle	Noah, Thomas	8	(0/8)
Türkentaube	Zaumseil, Dr.H.-Jürgen	25	(0/25)
Turmfalke	Reißmann, Wolfgang	337	(329/8)

Turteltaube	BG Dessau	5	(0/5)
Uferschwalbe	Tauchnitz, Helmut	255	(0/255)
	Harz, Michael	242	(0/242)
	Zaumseil, Dr.H.-Jürgen	221	(1/220)
Uhu	Görner, Martin	35	(35/0)
	Kleinstäuber, Dr.Gert	13	(13/0)
Wacholderdrossel	Miera, Dr.Claus	30	(0/30)
	Hofmann, Mario	26	(26/0)
	Herold, Silvio	25	(25/0)
Wachtelkönig	Sadlik, Hans-Joachim	41	(0/41)
	Fischer, Stefan	12	(0/12)
Waldbaumläufer	Barnikow, Gerhard	88	(69/19)
Waldkauz	Zaumseil, Dr.H.-Jürgen	138	(102/36)
Waldlaubsänger	Dießner, Norbert	72	(51/21)
Waldohreule	Tauchnitz, Helmut	65	(65/0)
Waldwasserläufer	Seeger, J.-Joachim	6	(0/6)
Wanderfalke	Kleinstäuber, Dr.Gert	63	(62/1)
	Augst, Ulrich	10	(10/0)
Wasseramsel	Dageförde, Jens	214	(210/4)
	Herschmann, Wolfgang	172	(116/56)
Wasserralle	Haupt, Hartmut	61	(17/44)
	Noah, Thomas	40	(10/30)
Weißkopfmöwe	Michaelis, Heiko	7	(2/5)
Weißstorch	Schulz, Falk	291	(291/0)
	Kneis, Dr.Peter	180	(179/1)
	Wachowiak, Tino	165	(165/0)
	Eggers, Helmut	151	(151/0)
	Biesel, Ulrich	105	(105/0)
Weisst. Blaukehlchen	Sadlik, Hans-Joachim	15	(0/15)
Wendehals	Herold, Silvio	81	(78/3)
	Dechant, Günter	69	(69/0)
Wespenbussard	Gleichner, Werner	10	(7/3)
	Stubbe, Prof.Dr.Michael	4	(2/2)
Wiedehopf	Haupt, Hartmut	68	(64/4)
Wiesenammer	Weise, Joachim	1	(0/1)
Wiesenpieper	Sacher, Günter	24	(24/0)
Wiesenweihe	Kneis, Dr.Peter	10	(10/0)
	Kolbe, Manfred	6	(6/0)
	Tauchnitz, Helmut	2	(2/0)
Wintergoldhähnchen	Jordsand Greifswalder Oie	2755	(1/2754)
Zaunkönig	Jordsand Greifswalder Oie	275	(0/275)
	Schulze, Günter	45	(45/0)
	Trapp, Hendrik	39	(31/8)
Ziegenmelker	Noah, Thomas	8	(0/8)
	Kaatz, Dr.Jürgen	4	(4/0)
Zilpzalp	Dießner, Norbert	158	(137/21)
Zwergdommel	Harz, Michael	2	(0/2)
Zwergschnepfe	Kronbach, Dieter	74	(0/74)
Zwergstrandläufer	Seeger, J.-Joachim	118	(0/118)
	Zimmermann, Dr.Horst	105	(0/105)
Zwergtaucher	Tamm, Peter	12	(0/12)

ZOBODAT - www.zobodat.at

Zoologisch-Botanische Datenbank/Zoological-Botanical Database

Digitale Literatur/Digital Literature

Zeitschrift/Journal: [Berichte aus der Vogelwarte Hiddensee](#)

Jahr/Year: 1999

Band/Volume: [1999_15](#)

Autor(en)/Author(s): Köppen Ulrich, Scheil Simone

Artikel/Article: [Bericht der Beringungszentrale Hiddensee für die Jahre 1997 und 1998
3-52](#)