

## Verzeichniss

der von Herrn Stabsarzt Dr. Falkenstein in Westafrika  
(Chinchoxo) gesammelten Chrysomeliden, Endomychiden,  
Coccinelliden und Anthotribiden.

Von

Dr. *F. Karsch.*

Taf. IV.

### Chrysomelidae.

1. *Sagra tristis* Fabr.

2. *Sagra Kirbyi* Baly. Neu für die Berliner Sammlung.

3. *Lema armata* Fabr.

4. *Lema hottentotta* Lacord.

5. *Lema foveicollis* Gerst.

6. *Lema spec. Elongata, supra laete chalybea, nitida, subtus, capite, antennis, pedibus nigris, cinereo pubescentibus; prothorace utrinque antice tuberculato, postice profunde constricto, basi incrassata, transversimque strigosa; elytris basi elevatis, pone basin evidenter oblique impressis, profunde striato-punctatis.* Long, 6 mm.

Die nur in einem Stücke vorliegende Art ist der *Lema azurea* Lac. sehr ähnlich, unterscheidet sich aber von ihr durch die tiefere Punktirung der Flügeldecken, schwarzen Bauch und Beine und einen im Verhältniss minder schlanken Körper. Da mir Clark's Cat. Phyt. App. nicht zugänglich ist, bin ich nicht in der Lage zu entscheiden, ob diese Art etwa mit *L. chalybea* Clark identisch sei und unterlasse es daher, dieser und den folgenden *Lema's* einen Speciesnamen beizulegen.

7. *Lema spec. Cupreo-aurea, antennarum articulo tertio quartoque albido-pubescentibus, prothorace medio profundius coarctato, antice utrinque evidenter tuberculato, supra transversim dense strigoso; elytris grosse subirregulariter punctatis.* Long, 8mm.

Diese ebenfalls in nur einem Stücke gelieferte Art gleicht in allen Merkmalen der *Lema coelestina* Kl. (*pubescens* Lac.), weicht aber durch die unregelmässige, nicht längsreihige Punktirung der Flügeldecken auffallend ab.

8. *Lema spec. Gilva, nitida, capite albido-pubescente, antennis, pedibus, corpore subtus nigris, femoribus anticis gilvis, femorum mediorum et posteriorum basi gilva, elytrorum vitta longitudinali lata, nec basin, nec apicem attingente mediana nigra; prothorace antice utrinque tuberculato, postice profundius constricto, basi incrassato; elytris basi elevatis, pone basin evidenter oblique impressis, profunde striato-punctatis, interstitiis apice convexis.* Long. 4 mm.

Die kleinste der von Chinchoxo mitgebrachten *Lema*-Arten, in ihrer eigenthümlichen honiggelben Färbung und Flügelzeichnung an amerikanische Formen, *Lema nigrovittata* Guér. u. and. gemahnend.

9. *Crioceris spec. Rufo-picea, singulo elytrorum maculis sex punctiformibus nigris subevanidis in duas series, altera submarginali, longitudinales ordinatis ornato, prothorace subdepresso, in medio modice coarctato, basin versus sensim dilatato, supra crebrius profundeque punctato; elytris modice convexis, tenuiter striato-punctatis, margine crasso, interstitio suturali convexo.* Long. 11,5 mm.

Auch von dieser durch die mattschwarzen Flecken der Flügeldecken besonders ausgezeichneten Form liegt nur ein Exemplar aus Chinchoxo vor. Vielleicht ist sie identisch mit *C. fuscopunctata* Clark, deren Beschreibung ich nicht zu erlangen vermochte.

10. *Tituboea mandibularis* Lac.

11. *Melitonoma decem-punctata* Oliv.

12. *Coptocephala Falkensteini*). *Elongata, cylindrica, nigra, nitidissima, subtus, pedibus albido-pubescentibus, prothoracis marginibus lateralibus late flavis, elytris macula subapicali obliqua flava ornatis, tenuiter punctatis.* Long. 5 mm.

Die hübsche, charakteristische Form liegt gleichfalls in nur einem Stücke von Chinchoxo vor. Taf. IV. Fig. 2.

13. *Cryptocephalus angolensis* Er.

14. *Nerissus griseoscutellatus. Oblongo-ovalis, nigropiceus, viridi-micans, pube grisea densius vestitus, scutello densissime griseo-pubescente, elytrorum singulo vitta lata obliqua nuda submediana signato, supra et subtus grosse punctatus, elytris punctato-rugosis.* Long. 9,5 mm.

Von dieser für das Berliner Museum neuen Gattung und Art ist wiederum nur ein Exemplar vorhanden. Das bleich dicht behaarte

---

1) Die Herren DD. Falkenstein, Lindner, Pechuel-Loesche und Soyaux waren Theilnehmer der Güssfeld'schen Expedition.

Schildchen und die breite haarlose nach der Naht zu verbreiterte Querbinde jeder Flügeldecke zeichnet die Art besonders aus. Taf. IV. Fig. 11.

15. *Pseudocolaspis Lindneri*. *Breviter oblonga, subcylindrica, parum depressa, cupreo-metallica, nitida, pube brevi cinerea vestita, capite, prothorace, elytris densius grossiusque punctatis*. Long. 3,8 mm.

Die zierliche Art zeigt in allen Einzelheiten die spezifischen Charaktere des *Pseudocolaspis metallica* Cast., ist aber in allen drei vorliegenden Exemplaren erheblich kleiner als diese, die Flügeldecken sind weniger flach, die Schultern treten minder breit hervor und die Beine erscheinen im Verhältniss kürzer.

16. *Colasposoma laticorne* Thoms. Neu für die Berliner Sammlung.

17. *Euryope sanguinea* Oliv. Neu für die Berl. Sammlung.

18. *Pachnephorus holosericeus*. *Brunneo-fuscus, gracilis, dense albido-pubescent, pedibus flavidis, elytris haud striatis*. Long. 3,5—4,5 mm.

Die Art ist dem *Pachnephorus flavipes* Gerst. sehr nahe verwandt, allein es fehlen ihr die tiefen Längsstreifen der Flügeldecken und sie scheint — in 2 Exemplaren vorliegend — stets grösser zu sein. Zwei wesentlich übereinstimmende Exemplare befinden sich unter dem Namen „*Eumolpus holosericeus* Buq.“ vom Senegal im Berl. Museum.

19. *Syagrus calcaratus* F.

20. *Eurydemus Güssfeldi*. *Oblongus, nitidus, pallide flavus, capite parce, prothorace parcius tenuiter punctato, nitidissimo, elytris profundius striato-punctatis, antennarum articulis tribus ultimis paullo incrassatis, apice infuscatis*. Long. 4 mm.

Eine dem *Eurydemus flavescens* Har. ausserordentlich ähnliche Art, doch ist sie erheblich kleiner und ausgezeichnet durch ein fast glattes, sehr glänzendes Pronotum.

21. *Melasoma (Lina) spinata*. *Testacea, subtus fusca, gracilior, tenuiter irregulariter punctata, pronoto brevi transverso, lateribus oblique impresso, humeris elytrorum tuberculiformibus, elytris convexis, prosterno spina apice subacuta longa instructo, antennarum articulis sex ultimis fuscis subserratis*. Long. 8 mm.

Das einzige Exemplar dieser Art verräth mit der *Melasoma japonica* Har. eine nahe Verwandtschaft im Habitus und der Färbung, doch zeigt sie sich schon durch erheblichere Grösse und stärkere Convexität der Flügeldecken genugsam von dieser verschieden. Taf. IV. Fig. 5.

22. *Ceralces Pechueli*. *Ovata, convexa, nitida, irregulariter punctata, testacea, abdomine, pedibus, antennis, palpis nigris,*

*antennarum articulis quatuor basalibus, palporum basi testaceis, elytris basi late nigris.* Long. 9 mm. — Taf. IV. Fig. 10.

23. *Entomoscelis cincta* Oliv.

24. *Oïdes limbalis* Har.

25. *Aulacophora delata* Er.

26. *Aulacophora abdominalis* Fabr.

27. *Aulacophora (Rhaphidopalpa) oculata.* *Flava, fronte pronotoque puncto nigro medio, interdum obsolete, ornatis, elytris nigris aut coerulesco-nigris, nitidis, singulo oculo medio ovali obliquo rotundoque subapicali albido.* Long. 7—8 mm.

Die Zeichnung bei dieser in 6 Stücken vorliegenden Art variiert insofern, als bei zwei Stücken die schwarzen Seitenränder des vorderen Auges der Flügeldecken, sowie der Nahtrand des hinteren Auges ganz eingehen können und zwischen der Type und dieser Variation sich vermittelnde Uebergänge finden. Eine dieser Zwischenformen ist Taf. IV. Fig. 7 dargestellt.

28. *Diacantha Soyauxi.* *Flavo-testacea, nitida, elytris caeruleo-nigris, pedum tibiis, apice tarsisque infuscatis, tenuiter punctata, elytrorum singulo lateraliter costato, ante apicem spina valida acuta pone suturam armato, pone spinam intus impressione subtransversa instructo, in fundo flava.* Long. 7,5 mm.

Eine mit der *Diacantha bidentata* Fabr. in den meisten Merkmalen übereinstimmende Art, aber die Flügeldecken sind bei der vorliegenden Form dunkelblau und an ihrer Spitze nicht gebleicht, die der *bidentata* schwarz und an der Spitze verwaschen bleichgelb. Ueberdies zeigt das Pronotum ausser der gewöhnlichen Querfurche noch einen ziemlich tiefen Mittellängseindruck an der Basis, von dem bei *bidentata* kaum eine Spur vorhanden ist. Taf. IV. Fig. 8.

29. *Diacantha Deusseni*<sup>1)</sup>. *Flavo-fulva, subtiliter punctata, pedibus antennis nigris, his basi flavo-fulvis, ventre fascia laterali nigra utrinque ornata longitudinali, pronoto maculis duabus pone sulcum transversum, elytris singulo puncto basali iuncta scutellum, punctis tribus ante medium longitudinis, externo marginali, duobus pone medium, singulo praeapicali suturali nigris, hoc in mare tuberculum parum elevatum formante, in foemina subnullo; margine laterali apicem versus fascia nigra, suturam haud attingente ornata.* Long. 6,5—8 mm.

Diese durch ihre zierlichen Zeichnungen auffallende Phytophage steht in der Gattung *Diacantha* ganz einzig da. Taf. IV. Fig. 6.

<sup>1)</sup> Nach dem gelehrten Verfasser der „Elemente der Metaphysik“ und des „System des Vedânta“.

30. *Diacantha nigratarsis*. Flavo-testacea, subtiliter punctulata, tibiis apice tarsisque nigris, elytris basi coeruleo-nigris, singulo paullo pone medium fascia transversa coeruleo-nigra angustiore irregulariter marginata suturam vix attingente, spatio marginis lateralis inter fasciam transversam maculamque basalem interdum flavo, interdum coeruleo-nigro. Long. 7—8 mm. Taf. IV. Fig. 1.

31. *Diacantha flavipes*. Flavo-testacea, antennis apice nigris, elytris grossius punctatis, singulo macula basali magna nigra, suturam haud attingente, paullo pone medium longitudinis fascia angustiore transversa irregulariter marginata, suturam haud attingente nigra, medio subinterrupta, parte marginali sub-obliqua. Long. 9 mm.

Von *Diacantha aperta* Harold, der die vorliegende Art in vielen Punkten gleicht, unterscheidet sie sich hauptsächlich dadurch, dass der Basalfleck der Flügeldecken die Naht freilässt, sowie dadurch, dass die Querfurche des Pronotum in der Mitte nicht unterbrochen wird. Taf. IV. Fig. 3.

32. *Diacantha interrupta*. Flavo-testacea, elytris coeruleo-nigris, fascia communi transversa irregulariter marginata in parte posteriore dimidii antici, antice in lineam longitudinalem suturalem angustam usque ad scutellum pertinentem elongata, substriato-punctatis, interstitiis tenuiter punctatis. Long. ca. 7 mm.

Nur ein einziges Stück. Taf. IV. Fig. 9.

33. *Diacantha (?) fenestrata*. Flavo-fusca, sterno, ventre, pedibus, scutello nigris, nitidis, antennis apicem versus infuscatis, dimidio posteriore elytri singuli circiter anguste nigro-limbato, fenestram flavo-fuscam formante; prothorace sulco transverso-medio interrupto. Long. 8 mm.

Von den übrigen *Diacantha* unterscheidet sich diese in nur einem Exemplare vorliegende Form durch im Allgemeinen flacheren Körper; die Halsfurche geht wie bei der *D. aperta* Har. nicht ganz durch, sondern ist in der Mitte breit unterbrochen. Die Flügeldecken sind aber nicht so gleichmässig gewölbt, als bei dieser Art, vielmehr längs der Mitte gemeinsam abgeflacht und jede Flügeldecke nur an der Basis convex, so dass die Art ausserhalb des Rahmens der Gattung *Diacantha* zu liegen scheint. Taf. IV. Fig. 4.

34. *Galerucella parvicollis* Har.

35. *Pachytoma gigantea* Ill.

36. *Haplosomyx Fromholzi*<sup>1)</sup>. Flavo-testaceus, pedibus, antennis brunneo-nigris, basi flavis, sterno, abdomine nigro-macu-

<sup>1)</sup> Nach dem Drucker dieser Zeitschrift, dem eifrigen Entomologen Herrn Fromholz in Berlin.

*latis, elytris aut flavo-testaceis, macula nigra basali irregulari plus minusve distensa, aut brunneo-nigro, apice anguste flavo-testaceo marginatis.* Long. 10—12 mm.

Gleicht in Gestalt und Grundfärbung sehr dem *Haplosomyx adustus* Har., von dem er sich durch die bei allen mir vorliegenden Stücken schwarz gefärbten, nur an den Hüften und an der Basis der Schenkel bleichen Beine unterscheidet. Die Fühler der Männchen sind in der Mitte gesägt. Taf. IV. Fig. 12.

37. *Monolepta pauperata* Er.

38. *Monolepta ferruginea.* *Ferruginea, nitidissima, pedibus, antennis flavis, elytris flavis, margine, humeris cruceque ferrugineis.* Long. ca. 6 mm.

Etwas grösser als *M. pauperata* Er. und von dieser durch die Rostfarbe des ganzen Leibes, des Kopfes, der Brust und des Hinterleibes abweichend. Auch die Zeichnung der Flügeldecken ist schärfer ausgeprägt. Zwei ganz gleiche Exemplare.

39. *Monolepta lineata.* *Lurido-testacea, nitida, capite, femoribus apice, tibiis extremo basi, tarsis, antennis medio summoque apice brunneo-fuscis, pronoto angusto, cum elytris grossius dense punctatis, his extus fusco-brunneo marginatis, vitta longitudinali media, apicem versus sensim angustata, fusco-brunnea.* Long. 3—4 mm.

Auch diese mit verkürztem dritten Fühlergliede versehene, durch einen schlanken Hals ausgezeichnete Art scheint der Farben-Variation unterworfen zu sein, da neben zwei gänzlich übereinstimmenden Exemplaren ein drittes sich durch den nach der Spitze breit unterbrochenen dunklen Flügelrand sowie durch die hinten an Breite eher zu- als abnehmende Längsbinde von der Type unterscheidet.

40. *Monolepta foveolata.* *Pallide-flava, elongata, tenuiter punctata, vertice foveola parva praedito, antennis, pedibus, metasterno nigris.* Long. 5 mm.

Zu den mit verlängertem dritten Fühlergliede versehenen Arten zählend und der *Monolepta foveata* Oliv. verwandt, von dieser aber durch schwarze Fühler und Beine verschieden. Dem einzigen vorliegenden, sonst gut erhaltenen Exemplare fehlt der Hinterleib.

41. *Stenoplatys Pascoei* Baly.

42. *Aspidomorpha tecta* Bohem.

43. *Aspidomorpha Schönherr* Bohem.

44. *Aspidomorpha funerea* Bohem. Neu für die Berliner Sammlung.

45. *Aspidomorpha Mouffleti* Bohem.

46. *Aspidomorpha silacea* Bohem.

47. *Aspidomorpha Tieffenbachi*<sup>1)</sup>. *Flava, sterno, ventre, pedibus, antennis nigris, his basi subtus flavidis, pronoto late marginato, disco maculis punctiformibus duabus nigris notato elytris tenuiter densius punctulatis, singulo plaga longitudinali lata basin apicemque subattingente nigra.* Long. 12,5 mm. — Taf. IV. Fig. 14.

48. *Aspidomorpha Schelleri*<sup>2)</sup>. *Lurido-testacea, sterno nigro, ventre aut basi infuscato, aut omnino nigro, variante, pedibus, antennis nigris, pronoto late marginato, disco convexo, tenuissime punctulato, elytris grossius sparsiusque punctatis, singulo parte antica maculis punctiformibus novem notato series tres longitudinales formantibus, seriem suturalem e tribus maculis formatam, prima pone scutellum sita, seriem tertiam humeralem e tribus seriemque intermediam e tribus maculis majoribus formatam. Puncta duo insuper subevanida versus marginem nigra.* Long. 13 mm.

Die Art variiert auch in der Fleckung der Flügeldecken; ein von Herrn Major von Meehow vom Quango mitgebrachtes Stück derselben Art zeigt vor der Mitte der Flügeldecken nahe dem Rande eine unregelmässige bogige schwarze Seitenmakel sowie auch im hintern Theile der Decken eine auf beiden Decken nicht übereinstimmende Zahl (links 4, rechts 6) schwarzer Punkte. Taf. IV. Fig. 16.

49. *Cassida gibbipennis* Bohem.

50. *Cassida tosta* Klug.

51. *Laccoptera intricata* Klug.

#### Endomychidae.

52. *Ancylopus melanocephalus* Oliv.

#### Coccinellidae.

53. *Chilomenes lunata* Fabr.

54. *Chilomenes distigma* Kl.

55. *Leis viginti-duo-maculata* Fabr.

56. *Alesia striata* Fabr.

57. *Pharus semiglobosus*. *Brunneo-fuscus, pube grisea dense vestitus, subtus cum pedibus fulvus, pronoto angulis anticis*

<sup>1)</sup> Dem Entomologen, Maler und Kupferstecher Tieffenbach in Berlin zu Ehren, der auch die Tafel IV gezeichnet und gestochen hat.

<sup>2)</sup> Nach dem strebsamen jungen Maler und Dichter Wolfgang Scheller in Berlin.

*fulvis, elytris singulo macula punctiformi media majore praepicalique minore ornatis. Long. 3 mm.*

Scheint sich von dem *Pharus quadristillatus* Muls., mit dem er in der Grösse und Gestalt so ziemlich übereinstimmt, hauptsächlich durch stärkere Pubescenz, die rothgelben Vorderecken des Halsschildes, deutlicher ausgeprägte Flügeldeckenmakeln, sowie die bleiche Färbung der Unterseite und der Beine spezifisch zu unterscheiden. Taf. IV. Fig. 13.

58. *Epilachna amoena. Rufa, prothorace immaculato, griseo pubescente, elytrorum margine laterali nigro, bis triangulariter in discum singulum extenso, sutura macula communi submedia subrectangulari longiore quam latiore, maculaque praepicali communi triangulari; disco singuli elytri insuper maculis nigris novem ornato, duabus basalibus, transverse positis, singula majore pone scutellum, tribus parum majoribus versus medium longitudinaliter dispositis, macula postica parum minore, macula media punctis tribus triangulum formantibus circumdata. Long. 8 mm., latitudo summa 7 mm. — Taf. IV. Fig. 15.*

59. *Epilachna canina* Fabr.

60. *Epilachna chrysomelina* Fabr.

61. *Epilachna quatuordecim-signata* Reiche.

62. *Epilachna nigrolimbata* Thoms.

#### Anthotribidae.

63. *Mecocerus annulipes. Griseo-nigrinus, maculis subirregularibus pube albida vestitis, ornatus, tibiis intermediis posticisque annulo albido-pubescente praeditis, elytris striis longitudinalibus bene expressis, antennarum articulis valde arcuatis. Long. ca. 15 mm.*

Etwas kürzer als *Mecocerus tigrinus* Thomson und von diesem dadurch unterschieden, dass das Pronotum dornlos und die Fleckung nicht gelbroth, sondern weisslich ist; auch zwischen den Augen erstreckt sich über den Scheitel eine weissliche Pubescenz; das Pronotum trägt wenige zerstreute Makeln und auf den Flügeldecken liegen dieselben zerstreut und sparsamer als bei *M. tigrinus*; nur in der Gegend der hintern Abdachung fliessen die weisslichen Makeln jeder Flügeldecke zu einer schmalen Bogenbinde zusammen. Die Tarsen sind wie bei *M. tigrinus* weisslich behaart. Es liegen zwei männliche, im Ganzen übereinstimmende Stücke vor.

64. *Mecocerus plintherioïdes. Gracilis, paulo depressus, niger, unicolor, rostro deplanato, prothorace mutico, basin versus sensim dilatato, disco tenuiter scabroso, elytris striato-punctatis,*



*pedibus brevioribus, antennis (in ♀) prothorace paullo longiore, clava triaticulata.* Long. 3,5 mm.

Die nur in einem Exemplare vorliegende Form macht ganz den Eindruck eines *Mecocerus*, aber der Rüssel ist viel weniger dick, weit flacher, sonst jedoch von demselben Umriss, als bei den typischen *Mecocerus*. Durch diese Bildung des Rüssels könnte man in die Versuchung kommen, die Art bei *Plintheria* Pasc. zu suchen.

65. *Xylinades maculipes* Fähr.

66. *Aneurrrhinus pantherinus* L. et J.

67. *Polycorynus minor*. *Cylindricus, fuscus, aureo-brunneo pubescens, albido-variegatus, pronoti dorso plaga lata longitudinali, medio fusco-interrupta albida, elytris plaga magna communi pone basin plagaque praeapicali fusco-marginata albis, striato punctatis, interstitiis alternatim subquadrato fusco-maculatis, pedibus albido-variegatis, antennis longitudine prothoracis, in ♀ albidis, clava nigra articulo primo alba.* Long. ca. 10 mm.

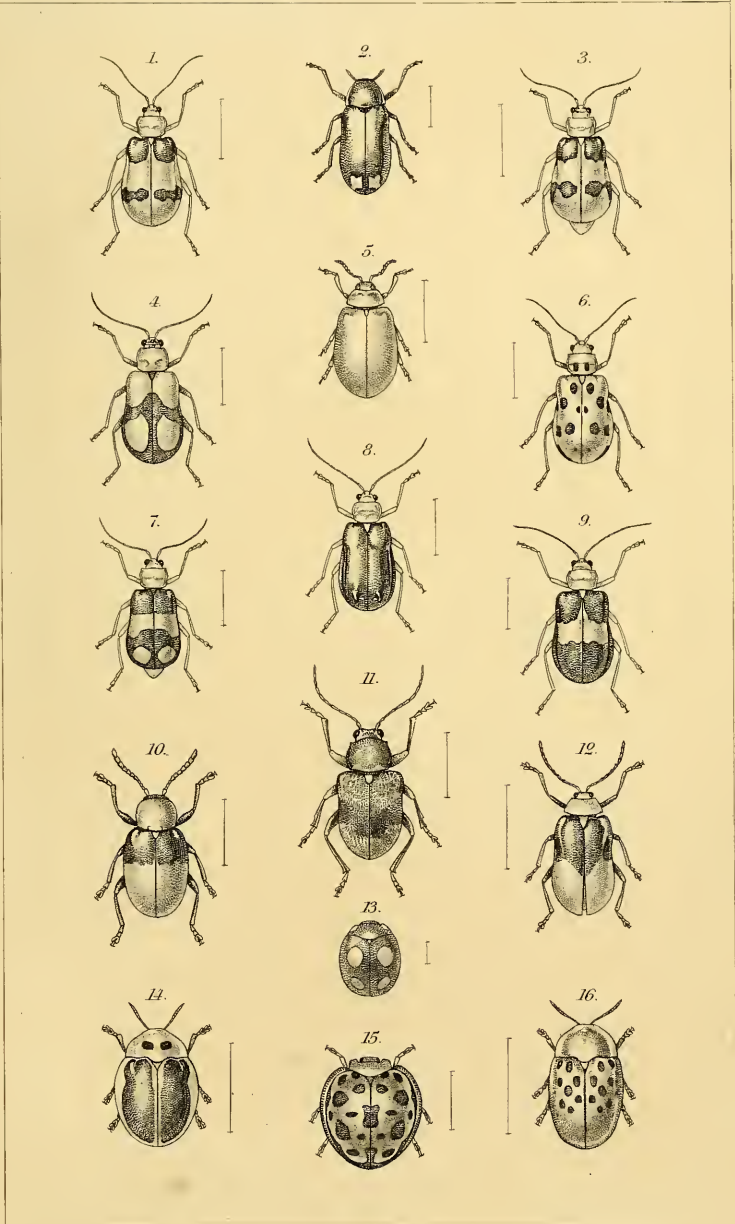
Bedeutend kleiner als *P. compressicornis* F. und durch den Besitz der scharf ausgeprägten, weisslichen oder weissen Zeichnungen des Vorderrückens und der Flügeldecken leicht von diesem zu unterscheiden.

68. *Phloeobius albopygialis* Thoms.

69. *Phloeobius subpenicillatus* Thoms.

Erklärung der Tafel IV.

- Fig. 1. *Diacantha nigratarsis*.  
„ 2. *Coptocephala Falkensteini*.  
„ 3. *Diacantha flavipes*.  
„ 4. *Diacantha fenestrata*.  
„ 5. *Melasoma spinata*.  
„ 6. *Diacantha Deussenii*.  
„ 7. *Aulacophora oculata*.  
„ 8. *Diacantha Soyauri*.  
„ 9. *Diacantha interrupta*.  
„ 10. *Ceralces Pechueli*.  
„ 11. *Nerissus griseo-scutellatus*.  
„ 12. *Haplosonyx Fromholzi*.  
„ 13. *Pharus semiglobosus*.  
„ 14. *Aspidomorpha Tieffenbachi*.  
„ 15. *Epilachna amoena*.  
„ 16. *Aspidomorpha Schelleri*.



# ZOBODAT - [www.zobodat.at](http://www.zobodat.at)

Zoologisch-Botanische Datenbank/Zoological-Botanical Database

Digitale Literatur/Digital Literature

Zeitschrift/Journal: [Berliner Entomologische Zeitschrift](#)

Jahr/Year: 1881

Band/Volume: [26](#)

Autor(en)/Author(s): Karsch Ferdinand Anton Franz

Artikel/Article: [Verzeichniss der von Herrn Stabsarzt Dr. Falkenstein in Westafrika \(Chinchoxo\) gesammelten Chrysomeliden, Endomychiden, Coccinelliden und Anthotribiden. 395-404](#)