

Neue Rhopalocera.

Von *Eduard G. Honrath*.

IX.

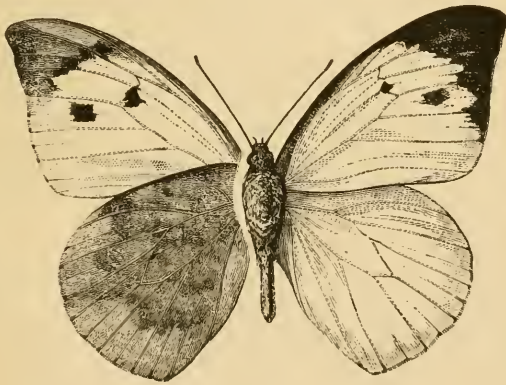
Pieris Indroides n. spec.

Perak (Malacca).

♂. Vorderfl. am Apex wellig eingebuchtet. Körper weiss bestäubt; Fühler oberseits schwarz, unterseits grau.

Oberseite weiss, opalfarben glänzend. Der Apikaltheil der Vorderfl. von dem letzten Drittel des Vorderrands bis zur Mitte von Zelle 2 im Aussenrand schwarz, seine innere Begrenzung am untern Verlauf stark eingebuchtet. In der Mitte von Zelle 3 ein schwärzlicher und mitten auf dem Querast ein kleiner tiefschwarzer Fleck. Der Vorderrand von der Basis bis zum Beginn des schwarzen Apikaltheils schwärzlich beschuppt.

Die Hinterfl. ohne Zeichnungen.



Auf der Unterseite der Vorderfl. treten die 2 Flecken der Oberseite, besonders der auf dem Querast stehende, grösser und kräftiger hervor. Färbung des Apikaltheils graubraun, nach der Mitte des Aussenrands hin fast verschwindend, nach innen durch eine schwache, schwärzliche, unterbrochene Binde begrenzt.

Die Hinterflügel graubraun, von dunklern, stark wellenförmigen Zeichnungen durchzogen.

Länge des Vorderfl. 35—39 mm.

Diese Art steht der *Tachyris Indra* Moore so nahe, dass sie auf der Unterseite von dieser kaum zu unterscheiden ist; aber der ganz schwarze Apikaltheil, die 2 schwarzen, ganz isolirt stehenden Flecken der Vorderfl. und der am After fehlende Haarbüschel lassen sie sofort als eine ganz andre Species und zu einer andern Gattung gehörend erkennen.

Gefunden wurde *Indroides* von Herrn Ernst Hartert in Perak nur in 2 ♂♂, und zwar das erste im Februar und das zweite im Juli 1889. (Sammlung Honrath, — Dr. Staudinger.)

Wenig bekannte Tagfalter.

Von *Eduard G. Honrath*.

IV.

Euploea Hansemanni Honr. ♂. (Berl. Entom. Zeitschr. Bd. XXXII, 1888, p. 248, Taf. V, Fig. 1, ♀.)

Oberseite: Grundfarbe der Vorderfl. sammetartig schwarz, blau schillernd. Die den Aussenrand in einer doppelten Reihe begleitenden blauen Flecken kleiner als die des ♀, theilweise erlöschend, oder ganz verschwunden. Das grosse (beim ♀ milchweisse) Feld glänzend blau; der unter demselben stehende blaue Fleck kleiner.

Grundfarbe der Hinterfl. glänzend kaffeebraun, nach dem Innenrande hin heller. Der Vorderrand nur in der äussern Hälfte hellgrau; der nach der Basis zugewandte Theil und fast die ganze, sich daran anschliessende Diskoidalzelle sandähnlich graugelb. Die zahlreichen blauen Flecken beim ♀ fehlen dem ♂ gänzlich.

Unterseite: Grundfarbe kaffeebraun. Auf den Vorderfl. statt des blauen Feldes nur je ein länglicher hellblauer Fleck in Zelle 2 und 3. Der Innenrand fast bis an Ader 2 graugelb, nach dem Innenwinkel hin grauweiss.

Hinterflügel ohne alle Zeichnung.

Länge des Vorderfl. 56 mm.

Nach 3 ♂♂ (Sammlung Honrath) aus Kaiser Wilhelmsland.

ZOBODAT - www.zobodat.at

Zoologisch-Botanische Datenbank/Zoological-Botanical Database

Digitale Literatur/Digital Literature

Zeitschrift/Journal: [Berliner Entomologische Zeitschrift](#)

Jahr/Year: 1889

Band/Volume: [33](#)

Autor(en)/Author(s): Honrath Eduard G.

Artikel/Article: [Neue Rhopalocera. 403-404](#)