

(Aus dem Königlichen Museum für Naturkunde zu Berlin.)

Sumatranische Phaneropteriden.

Von Dr. *F. Karsch*.

Mit 2 Textfiguren.

Veranlassung zu diesem Aufsätze geben zwei zwar nicht durch Pracht auffällige, aber als Vertreter neuer Genera interessante sumatranische Phaneropteriden, in deren Besitz das Königliche Museum vor Kurzem gelangt ist; die eine Art erhielt es durch Kauf aus der Sammelausbeute des Herrn Dr. Mösch (Zürich), die andere durch die Güte des Herrn Hofrath Dr. med. Ludwig Martin in Bindjei, Deli (Sumatra), welcher unlängst eine sehr werthvolle grosse Sammlung dortiger Insecten aller Gruppen dem Königlichen Museum für Naturkunde zu Berlin zum Geschenke gemacht hat.

Von Sumatra sind bis jetzt 15 Phaneropteridenarten aus 10 Gattungen bekannt gemacht worden; fast alle diese Gattungen, mit Ausnahme der einzigen Gattung *Phaula* Brunner, sind ausschliesslich ostindisch, 9 Arten bis jetzt ausschliesslich sumatranisch, 2 derselben, die einzigen Arten der Gattungen *Scambophyllum* Brunner und *Ceratopompa* Karsch, verleihen der Fauna Sumatra's ein äusserst charakteristisches Gepräge.

Durch *Mirollia carinata* (Stål) und *Ducetia quinquenervis* (Haan), welche Herr Hofrath Dr. Martin von Deli auf Sumatra, jenes in 1 ♀, dieses in mehreren Pärchen, eingesendet hat und die beiden hier beschriebenen neuen Arten: *Macedna martini* und *Baryprostha bellua*, sowie durch *Psyra melanonota* Stål aus der Ausbeute des Dr. Mösch steigt die Zahl der sumatranischen Phaneropteriden auf 20 Arten aus 15 Gattungen, welche unten namentlich aufgeführt werden (im Ganzen dürften gegen 650 Phaneropteridenarten beschrieben sein).

A. Arten ohne Vorderhüftendorn.

- 1.
- Elimaea poaeifolia*
- (Haan), 1842.

Auch auf Java und Borneo zu Hause.

- 2.
- Elimaea marmorata*
- Brunner, 1878.

- 3.
- Elimaea chloris*
- (Haan), 1842.

Ein ♂ von Herrn Hofrath Dr. Martin eingesendet.

Auch von Java und China bekannt.

- 4.
- Elimaea roseolata*
- Brunner, 1891.

- 5.
- Exora dohrni*
- Brunner, 1891.

- 6.
- Mirollia carinata*
- (Stål), 1842.

Bis jetzt nur von Java bekannt; 1 ♀ von Deli durch Herrn Hofrath Dr. Martin.

- 7.
- Pseudophaneroptera major*
- Brunner, 1891.

- 8.
- Ducetia quinquenervis*
- (Haan), 1842.

Ein Pärchen von Deli durch Herrn Hofrath Dr. Martin.

Auch von Cambodja, Calcutta, Ceylon, Java, Borneo, den Philippen und von Queensland aufgeführt.

Stücke von Japan, welche das Königliche Museum durch Herrn Professor Dr. W. Dönitz erhielt, halte ich für sicher spezifisch verschieden, wermag jedoch die Art, welcher der Name *Ducetia japonica* (Thunb.) Stål verbleiben müsste, da mir zur Zeit nur ♀♀ vorliegen, nicht ausreichend zu begründen.

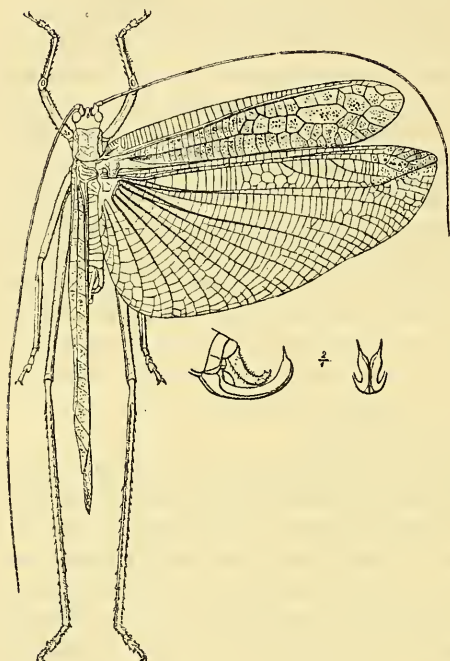
Macedna nov. gen.

Gracilis. Caput parvum, vertice subconvexo, fastigio paullo declivi, acuminato, cum fastigio frontis angusto angulatim subcontiguo. Oculi subglobosi, valde prominuli. Antennae setaceae. Pronotum angustum, paullo constrictum, disco dorsi subconcavo, margine antico emarginato, postico rotundato, lobis deflexis subangulatim insertis, subaeque longis ac altis, margine inferiore rotundato-subtruncato, sinu humerali distincto instructis. Elytra femora postica longe superantia, apicem versus sensim dilatata, margine antico apice rotundato, margine postico emarginato, margine apicali latius oblique angulis rotundatis truncato, venis radialibus basi contiguis, sat longe ante apicem elytri in marginem anticum exeuntibus, ramo radiali primo paullo ante medium elytri oriente, ante medium furcato, cum vena radiali posteriore

et vena ulnari anteriore venis obliquis retem irregularem subhexagonalem formantibus conjuncto, campo marginali venis transversis parallelis instructo, campo tympanali ♂ speculo parvo ovali instructo et pone speculum longe et anguste rectangulariter producto. Alae latae, elytra longe superantes, campo marginali apice acuminato, area triangulari haud producta. Meso- atque metasternum postice non producta. Coxae anticae inermes. Pedes gracilis, longi; femora anteriora subtus spinulosa, postica inermia, longissima, basi paullo incrassata; tibiae anticae utrinque foramina late aperta gerentes, a latere visae pone partem basalem angustatae, supra longitudinaliter profunde sulcatae et, spina singula in latere exteriori pone partem basalem sita excepta, inermes. Cerci ♂ longi, crassi, teretes, apice incurvi. Lamina subgenitalis ♂ longissima, cercos superans, profunde fissa, lobis basi subcontiguus, apicem versus paullo divaricantibus, apice angustato rotundatis et extus mucrone longo recto acuto instructis, stylis liberis nullis. ♂. — ♀ ignota.

Diese Gattung steht ob der Gesammtheit ihrer systematischen Merkmale der westafrikanischen *Dithela rectiloba* Karsch am nächsten und mitten zwischen den Ducetien und Pyrrhicien. Die Bildung der Vorderschienen, welche obenauf tief längsgefurcht und, ähnlich den Pyrrhicien, bis auf einen kleinen Dorn an der Aussenseite unmittelbar hinter der schwach geschwollenen, die Foramina tragenden Basis, ungedörnt sind, trennt sie von den Ducetien; unter den Pyrrhicien kommen ihr die Gattungen *Himerta* Brunner und *Dithela* Karsch mit gleichfalls anliegenden und nicht wie bei *Pyrrhicia* Stål basal klaffenden Lappen der tiefgespaltenen Subgenitalplatte des ♂ am nächsten; *Himerta* weicht aber durch unterseits unbedornete Vorder- und Mittelschenkel, an der Basis stärker verdickte Hinterschenkel, nach der Spitze nicht erweiterte und der parallelen Queraderung entbehrende Deckflügel, mangelndes Triangularfeld der Hinterflügel, die an der Spitze abgerundeten Lappen der Subgenitalplatte des ♂, *Dithela* durch nach dem Ende verschmälerte Deckflügel, am Ende zugerundetes Marginalfeld der kürzeren Hinterflügel, die nicht winkelig abgesetzten, längeren als hohen Seitenlappen des Pronotum u. A. erheblich ab.

Sehr eigenthümlich ist für *Macedna martini* der lang, schmal und rechtwinkelig vorspringende Zapfen des Tympanalfeldes der Deckflügel des ♂, sowie die nach Art der meisten *Elimaea*-Arten gekrümmten und etwas comprimierten Vorderschenkel.

9. *Macedna martini* nov. spec., ♂.

Viridis, tota dense brevissime fusco-hirsuta, pronoto densius, elytris sparsius punctis fuscis adpersa, tibiis anticis, basi apiceque fuscis exceptis, flavidis, antennis fusco-annulatis. — Femora antica subcompressa, in modum Elimaearum plurimarum Phasmodearumque curvata.

Long. corp. ♂ siccati 24 mill., pronoti 4,6, elytri 41,5, lat. elytri in medio 7, ante apicem 9, long. femoris antici 10, femoris postici 27 mill.

Ein einziges ♂ dieser schlanken Phaneropterride sandte von Deli auf Sumatra Herr Hofrath Dr. L. Martin.

10. *Scambophyllum sanguinolentum* (Westw.), 1848.

11. *Zulpha (Eurypalpa) perlaria* (Westw.), 1848.

Auch von Java, Borneo und Prince of Wales Island bekannt.

12. *Ceratopompa festiva* Karsch, 1890.

B. Arten mit Vorderhüftendorn.

13. *Tapeina cucullata* Brunner, 1891.

14. *Tapeina truncata* Brunner, 1891.

15. *Phaula sumatrana* Brunner, 1891.

16. *Calopsyra octomaculata* (Westw.), 1848.

Auch von Malacca bekannt.

17. *Psyra melanonota* Stål, 1876.

1 ♂ in der Ausbeute des Herrn Dr. Mösch.

18. *Holochlora venosa* Stål, 1873.

Auch von Java bekannt.

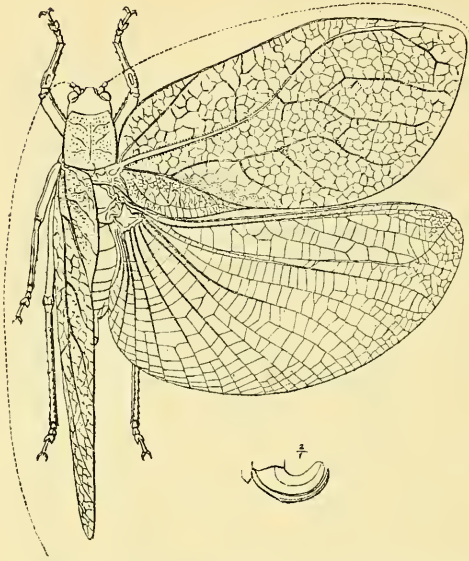
19. *Holochlora javanica* Brunner, 1878.

Auch von Java und Hinterindien bekannt.

Baryprostha nov. gen.

Vertex valde deflexus, fastigio latissimo, non sulcato, cum fastigio frontis sulco transverso contiguo. Oculi subglobosi. Pronotum amplum, dorso subplano, profundius sulcato, margine antico sinuato, margine postico obtuse triangulari, carinis lateralibus acute angulatis, horizontaliter subproductis, multicrenulatis, lobis deflexis altioribus quam longioribus, margine antico sinuato, margine postico rotundato-bisinuato, margine inferiore rotundato. Elytra lata, pone medium latissima, margine anteriore rotundato, ante medium subsinuato, margine posteriore pone basin sinuato, cum margine apicali, latissime obliquo, rotundato, vena mediastina distincta, venis radialibus flexuosis, ramo radiali primo paullo ante medium oriente, ante medium furcato. Alae elytris paullo longiores, area radiali apicem versus subito angustata, campo triangulari vix prominulo. Pedes breves, postici brevissimi; coxae anticae spina armatae; femora omnia valde compressa, subtus uniseriatim spinulosa; tibiae anticae et intermediae supra sulcatae, acute marginatae, inermes, illae utrinque foramine aperto instructae; tibiae posticae apicem versus sensim angustatae. Pectus angustum, meso- atque metasternum lobis triangularibus instructa. Ovipositor pronoto brevior, valvulis discontiguis, laevibus, superioribus apice obtuse rotundatis, inferioribus apice acuminatis. ♀. — ♂ ignotus.

Ihre kurze, das Pronotum an Länge nicht erreichende Legescheide verweist *Baryprostha* zu den Ehippithyten, unter denen sie dem Genus *Dictyota* Brunner am nächsten kommt; sie weicht jedoch von den Arten dieser Gattung durch den Mangel paralleler Queradern des Deckflügels und den breiten Stirn- und Scheitelgipfel ab; letztere Eigenthümlichkeit scheidet sie auch von der indischen Gattung *Trigonocorypha* Stål und den madagassischen Gattungen *Megotoëssa* und *Cosmozoma* Karsch. Die crenulirten Seitenkanten des Pronotum trennen sie von den breitstirnigen *Amblykoryphen*; von der indischen Gattung *Xantia* Brunner unter den Stirodontien unterscheidet sie sich durch die gelappten Sterna, die offenen Foramina, die einfachen Hinterschienen, die vollkommen runden Augen, sowie den Verlauf und die Verzweigung der Radialadern des Deckflügels, und von *Plangiopsis* Karsch durch die glatte Legescheide und die Form der Seitenlappen des Pronotum, sodass sie in keiner der bekannten Gattungen sich unterbringen lässt.

20. *Baryprostha bellua* nov. spec., ♀.

Flavo-viridis, spinis nec non marginibus superioribus acutis tiliarum maculisque tarsorum fuscis. — Pronotum totum grosse punctatum. Vena ulnaris elytrorum basi crenulata.

Long. corporis ♀ siccatae circiter 26 mill., pronoti 7,5, elytri 50, lat. elytri in medio 23, ante apicem 25, long. femoris antici 6,5, femoris postici 15 mill.

Ein ♀ ohne Fühler aus der Ausbeute des Herrn Dr. Mösch (Zürich).

Charakteristisch sind: der dicke Kopf mit ausserordentlich breitem Gipfel, der flache, tiefgefurchte, mit gezähnelten Seitenrändern versehene Rücken des Pronotum, die im Verhältniss zur Breite kurzen Deckflügel mit wenigen starken Längsadern und völlig zurücktretender Queraderung, die auffällig kurzen Beine, deren Schenkel seitlich flach gedrückt, deren Schienen über die scharf kantigen oberen Ränder dunkel gestreift erscheinen und die kurze, völlig glattrandige Lege-scheide.

ZOBODAT - www.zobodat.at

Zoologisch-Botanische Datenbank/Zoological-Botanical Database

Digitale Literatur/Digital Literature

Zeitschrift/Journal: [Berliner Entomologische Zeitschrift](#)

Jahr/Year: 1891

Band/Volume: [36](#)

Autor(en)/Author(s): Karsch Ferdinand Anton Franz

Artikel/Article: [Sumatranische Phaneropteriden. 207-212](#)