

Arachniden von Ceylon und von Minikoy,

gesammelt von den Herren Doctoren

P. und F. Sarasin,

bearbeitet von Dr. *F. Karsch.*

(Mit Tafel X, XI und XII.)

Vor 12 Jahren versuchte ich in einem „Zur Arachnidenfauna Ceylan's“ betitelten Berichte in der Zeitschrift f. d. ges. Naturwiss. Bd. LII, 1879, p. 547—562 eine Zusammenstellung alles dessen zu geben, was von ceylonischen Arachniden bis dahin bekannt geworden war und ergänzte diese Zusammenstellung durch die Beschreibung einiger mir neu scheinenden Arten des Berliner Museums. Seitdem sind nur wenige Einzelbeschreibungen ceylonischer Arachniden bekannt gemacht worden, sodass die von den Herren Doctoren P. und F. Sarasin auf Ceylon und auf Minikoy zusammengebrachte und vor etwa 6 Jahren unter Beding literarischer Verwerthung dem Berliner Museum übergebene Ausbeute an Spinnenthieren wissenschaftlich noch genau das gleiche Interesse wie damals verdient. Für die grosse Geduld, welche die genannten Herren eine so lange Zeit hindurch mir gegenüber bewiesen haben sowie für ihre liebenswürdige Bereitwilligkeit der Tragung der Kosten der dieser Abhandlung beigefügten Tafeln, spreche ich denselben hier öffentlich meinen herzlichsten Dank aus!

Die genaue Zahl der von den Herren Sarasin auf Ceylon und Minikoy gesammelten Arachniden-Arten vermag ich nicht anzugeben, da, wie mir dieselben mittheilten, unter den von mir durchgesehenen Objecten alle die Ameisen nachahmenden Springspinnen der Ausbeute fehlen, welche seiner Zeit mit den Ameisen, die sie vortäuschen, an Herrn Professor Forel in Zürich geschickt worden sind. Mir haben nur 87 Arten vorgelegen, welche, bis auf einige dem Museum in Basel gehörige und weiterhin besonders bezeichnete, laut Verabredung durch die Drucklegung dieser Abhandlung in den Besitz des Königlichen Museums für Naturkunde zu Berlin übergehen.

Bezüglich der Fundorte ist von Interesse, dass die kleine Anzahl leider zum Theil unausgebildeter Spinnenthiere von der ca. 400 Meilen westlich von Ceylon zwischen den Malediven und den Lakkediven gelegenen Koralleninsel Minikoy die ersten von dieser Insel meines Wissens überhaupt bekannt gewordenen Spinnenthiere sind, weshalb es angemessen erscheint, sie hier noch besonders aufzuführen; nur zwei dieser Arten, die weit verbreiteten *Olios lamarcki* Latr. und *Isometrus maculatus* (Geer) liegen in der Sammlung auch von Ceylon vor:

- Philoponus* — verisimiliter *pinnipes* (Thor.),
Gasteracantha brevispina (Dol.),
Argiope plagiata nov. spec.,
Meta adpersata nov. spec.,
Argyropeira — forsan *ventralis* Thor.,
Tetragnatha determinata nov. spec.,
Heteropoda — —, conf. Nro. 47.
Olios lamarcki (Latr.),
Oxyopes — —,
Plexippus — —,
Plexippus cumulatus nov. spec. und
Isometrus maculatus (Geer).

Betreffend die übrigen im Folgenden vorkommenden Fundorte, welche sämmtlich auf Ceylon liegen, entnehme ich den freundlichen Mittheilungen der Herren Sarasin, dass Dambulla (Dambul), Matale und Nalanda in der Ebene liegen, Peradeniya etwa 1500 Fuss hoch, Pusselawa etwa 3000 Fuss hoch gelegen, Jaffna die Insel an der Nordspitze von Ceylon ist und mit Ceylon S.O. im Allgemeinen das Waldgebiet im Südosten der Insel zwischen den Flüssen Kirinde Oya und Arukan Aru bezeichnet wurde.

In der systematischen Aufführung der Arten bin ich ganz den neuesten Auffassungen E. Simon's gefolgt, des unermüdlichen Arachnidenforscher's, dem ein ungeheures Vergleichsmaterial zur Verfügung steht und dessen Ansichten, z. B. bezüglich der nothwendigen Abtrennung der Drassiden von den Clubioniden und der Einverleibung der Sparassiden nebst den einer Afterkrallen entbehrenden Cteniden unter die Clubioniden mir durchaus richtig erscheinen.

Die Beschreibung der zahlreichen (32) neuen Arten glaubte ich kurz fassen zu dürfen, wenn die Beigabe einer guten Abbildung die Wiedererkennung der Species mir zu sichern schien.

I. Ordo **Araneae.**Familia **Theraphosidae.**

Die Systematik dieser grossen, zur Zeit etwa 130 Gattungen mit nahezu 500 bekannten Arten enthaltenden, biographisch höchst interessanten Spinnenfamilie ist besonders durch die vorzüglichen Arbeiten von A. Ausserer und E. Simon weiter als die irgend einer andern Spinnenfamilie gefördert worden; von den 5 Arten der Sarasin'schen Ausbeute sind zwei, *Sason robustum* (Cambr.) und *Poecilotheria fasciata* (Latr.), bereits von Ceylon bekannt, die drei anderen kann ich in den bekannten Gattungen nicht unterbringen.

Den von E. Simon gebrauchten Familiennamen Aviculariidae glaube ich durch Theraphosidae ersetzen zu müssen, weil ich den Gebrauch des Gattungsnamens *Avicularia* Lam. für unstatthaft halte; derselbe ist bei Linné als Arname für *Aranea avicularia* L. gebraucht, welche mit *Avicularia canceridea* Lam. identisch ist und demnach unschön *Avicularia avicularia* (L.) würde heissen müssen, da der jetzt gebräuchliche Name *Avicularia vestiaria* (Geer) jüngeren Datums ist. In demselben Sinne muss für *Argyrodes* E. Sim., bei Walekenaer Arname, der Gattungsname *Conopistha* Karsch eintreten; bei den Hexapoden liegt ein analoger Fall in *Gryllotalpa* vor.

Scalidognathus nov. gen.

Cephalothorax multo longior quam latior, tibia cum metatarso quarti paris pedum simul suntis aequa longitudine, sublaevis et glaber, parte cephalica altiore, convexa, fovea thoracica pone medium sita, transversa, leviter recurva. Oculi octo, in series duas subrectas dispositi, serie antica serie postica paullo latiore, leviter procurva, oculis rotundatis, subaequis et spatio subaequo inter se remotis et ad marginem anticum cephalothoracis sat valde appropinquatis, serie postica leviter recurva, oculis parvis, utrinque binis valde inter se appropinquatis, tuberculo oculari subnullo. Mandibulae anteriora versus directae, crassae, apice rastello instructae. Maxillae longiores quam latiores, apice ad angulum interiorem paullo productae. Sternum longius quam latius, inter coxas pedum secundi et tertii paris latissimum et biimpressum, labium versus valde angustatum. Labium liberum, convexum, vix latius quam longius. Pedes ita: IV, I, II, III longitudine se excipiunt, sat graciles sunt, parcius pilosi et aculeati. Unguiculi tres, superiores dente singulo longissimo armati, inferior muticus. Abdomen forma non insolita. Mammillae 4, superiores (exteriores) longiores, triarticulatae, articulo basali longo, medio basali brevior, apicali parvo et subhemisphaerico. ♀. — ♂ ignotus.

Genus generi Arbanitis L. Koch valde affine, sed oculis anticis seriem minus procurvam formantibus et lateralibus mediis evidenter majoribus, unguiculis tarsorum pedum superioribus dente longissimo singulo armatis sat late sejunctum.

Scalidognathus ist die einzige Vogelspinne der Sarasin'schen Ausbeute mit 3 Fusskrallen an den Beinen und freiliegender Afterkralle. In der Gruppe der Trionychi gehört sie der Unterfamilie Ctenizinae und deren Tribus Nemesiae bei E. Simon an.

1. *Scalidognathus seticeps* nov. spec., ♀, tab. X, fig. 1, *lurido-fuscus, abdominis dorso nigro, mandibularum apice nigricanti. Pedes supra densius pilosi et striis duabus longitudinalibus subobliquis sat latis glabris instructi, mediocres, metatarso tarsoque paris primi et secundi pedum inferius in latere interiore scopula, in latere exteriori aculeis tribus crassis et longis armatis, metatarso tertii paris pedum superius aculeis brevibus armato; unguiculi tarsorum tertii paris pedum reliquis minores; pedes tertii et quarti paris pedibus primi et secundi paris distincte crassiores. Pars cephalica per medium longitudinis setis erectis nigris seriatis vestita. Long. corp. 16—22 mill.*

Nach drei anscheinend noch nicht völlig ausgebildeten Exemplaren von Peradeniya.

Bei dem grössten Exemplare von 22 mill. zeigen sich folgende Dimensionen: Cephalothorax 9, mit den Mandibeln 12 mill. lang, bis 7 mill. breit; ein Bein des ersten Paares 14, des zweiten 13, des dritten 12, des vierten 19 mill. lang (von der Schenkelwurzel an gemessen).

Chilobrachys nov. gen.

Cephalothorax multo longior quam latior, antice posticeque angustatus, pilis adpressis dense vestitus, parte cephalica convexa, fovea thoracica pone medium sita, transversa, profunda, sat brevis, procurva. Oculi octo, tuberculo sat alto impositi, in series duas dispositi, aream latiore quam longiorem occupantes, omnes conferti, serie antica recta et margine antico cephalothoracis spatio, diametro oculi medii antichi subaequali remota, oculis magnis, mediis rotundatis, lateralibus ovalibus; series postica paullo recurva, oculi parvi, medii lateralibus paullo minores et subrotundati, a mediis anticis et a lateralibus posticis spatio subaequali remoti. Mandibulae crassae, convexae, apice rastello carentes. Maxillae multo longiores quam latiores, apice ad angulum interiorum paullo productae. Sternum paullo latius

quam longius, basin versus vix, apicem versus paullo angustatum. Labium liberum, transversum, latissimum, brevissimum, duplo latius quam longius, convexum, margine antico submarginato. Pedes ita: IV, I, II, III longitudine se excipiunt; sat robusti sunt, dense pilosi et parce aculeati, metatarsis saltem tertii et quarti paris apice aculeis nonnullis armatis; tarsus et metatarsus pedum primi, secundi et tertii paris et metatarsus quarti apice scopula densa et integra, tarsus quarti paris scopula parum densa et vitta longitudinali media distincta setosa secta, instructi sunt. Unguiculi tres, superiores serie singula dentium brevium armati, inferior muticus; unguiculi omnes fasciculis unguicularibus densissimis fere omnino occulti. Mamillae superiores sat longae, tibia quarti paris pedum longitudine aequantes, articulo basali tertio paullo longiore, articulo secundo tertio paullo brevior. ♀. — ♂ ignotus.

Genus generi *Aname* L. Koch finitimum, differt praecipue tarsis pedum omnium scopula instructis et unguiculis tarsorum superioribus serie singula dentium armatis.

Chilobrachys gehört in die Gruppe der Trionychi der Unterfamilie Ctenizinae und deren Tribus Anamae bei E. Simon an und ist von *Atrax* Cambr. durch Besitz einer Scopula an den Tarsen der Beine, von *Aname* L. Koch durch Besitz dieser Scopula auch an den Hinterbeinen, von *Aname* L. Koch und *Fufius* E. Sim. durch nur eine Zahnreihe an den Hauptkrallen der Beine verschieden; da die Krallen der Beine zwischen starken Haarbüscheln versteckt liegen, so geräth man ohne mikroskopische Untersuchung leicht in die Gefahr, die Gattung unter den Dionyechen, etwa in der Tribus Crypsidromi der Subfamilie Avicularinae bei E. Simon zu suchen und als *Phlogius* E. Sim. zu determiniren.

2. *Chilobrachys nitelinus* nov. spec., ♀, tab. X, fig. 2, fulvus, pilis fulvis longis densissime vestitus, mandibulis nigris, fulvo-pilosis et striis glabris longitudinalibus nigris notatis, labio fusco, maxillis fuscis, toto margine interiore rufo-ciliato. Unguiculi superiores tarsorum dentibus parvis quattuor armati. Long. corp. 21—31 mill.

Nach fünf anscheinend noch unausgebildeten Exemplaren von Ceylon ohne genauere Angabe des Fundorts.

Ein Exemplar von 31 mill. Länge zeigt folgende Maasse der Beine: ein Bein des ersten Paares misst 30, des zweiten 26,5, des dritten 23,5, des vierten 32,5 mill. Länge (vom Schenkel an gemessen).

Plagiobothrus nov. gen.

Cephalothorax multo longior quam latior, antice angustatus, glaber et laevis, parte cephalica convexa, altiore, per medium ongitudinis seriato-setosa, fovea thoracica pone medium sita, transversa, profunda et valde procurva. Oculi octo, tuberculo magno subrotundato, postice paullo latiore quam antice, impositi, in duas series transversas dispositi, serie antica valde procurva, oculi laterales antici magni ad marginem anticum cephalothoracis valde appropinquati et elevatione setosa interposita late disjuncti, oculi medii antici magni, rotundati, a margine antico cephalothoracis valde remoti, in medio tuberculi oculorum locum tenent et inter se spatio minimo, radio oculi multo minore disjuncti sunt; oculi quattuor postici minimi seriem procurvam serie antica paullo latiore formant et bini inter se utrinque subcontigui sunt; oculi medii antici cum oculis mediis posticis seriem paullo recurvam, cum oculis lateralibus posticis seriem subrectam formant. Mandibulae crassae, apice rastello instructae. Maxillae longiores quam latiores, apice ad angulum interiorem vix paullo productae. Sternum subrotundatum, aequè latum ac longum. Labium liberum, angustius, subaeque latum ac longum. Pedes ita: IV, I, II, III, longitudine se excipientes, sat robusti, parcius pilosi et aculeati, tarsi cum parte dimidia apicali metatarsorum primi, secundi et tertii parvis scopula angusta instructi. Unguiculi tarsorum bini, ante medium dente singulo brevi recto inferius armati et fasciculis unguicularibus densis omnino occulti. Mammillae superiores breves, tarso pedum quarti parvis subaeque longae, inferius longitudinaliter late impressae. ♀. — ♂ ignotus.

Genus generi *Idioctis* L. Koch finitimum, differt praesertim fovea thoracica procurva semilunari et parte labiali parva, aequè longa ac lata.

Der Tribus Barycheli der Subfamilie Barychelinae der Gruppe Dionychi bei E. Simon angehörig. Die vorderen Mittelangen treten so weit nach hinten zurück, dass ihre vordere Tangente die vorderen Seitenaugen, welche etwas nach vorn und aussen schauen, nicht mehr berührt, man könnte daher auch sagen, dass die Augen drei Querreihen von 2, 2, 4 Augen bilden. Die Schienen und Metatarsen aller Beine sind mit wenigen Stacheln bewehrt, die Tarsen zeigen am Grunde unterseits eine längliche kahle Stelle, und sind nebst der Endhälfte der Metatarsen der sechs Vorderbeine mit schmaler Scopula bekleidet.

3. *Plagiobothrus semilunaris* nov. spec., ♀, tab. X, fig. 3, fuliginosus, sparsius nigro-pilosus, cephalothoracis dorso glabro, parte cephalica per medium longitudinis setis sparsis vestita, abdomine nigro, dense nigro-piloso, dorso (in spiritu vini) maculis sat magnis flavidis irregularibus densius ornato. Pedes supra sparsius pilosi et striis duabus longitudinalibus pallidioribus glabratis instructi. Long. corp. 15—27 mill.

Nach zwei anscheinend noch unentwickelten Exemplaren von Peradeniya.

Bei dem grösseren Exemplare ist die rechte Mandibel unsymmetrisch an der Spitze innen in einen zahnartigen Fortsatz ausgezogen; die Längenverhältnisse dieses Exemplares sind: Cephalothorax 12 mill. lang, bis 9 mill. breit; ein Bein des ersten Paares 25, des zweiten 23,2, des dritten 21, des vierten 31 mill. (von der Schenkelwurzel an gemessen).

Sason E. Sim.

Sarpedon Cambr., Proc. Zool. Soc. London 1883, p. 353 (nomen praeoccupatum).

Sason E. Sim., Ann. Soc. Ent. France (6) IX, 1889, p. 193 nota 1.

4. *Sason robustum* (Cambr.).

Sarpedon robustum Cambr. l. c. p. 553, Pl. 36, Fig. 1.

Nur ein einziges ♀ von Dambulla.

Sehr charakteristisch für diese anscheinend seltene, Herrn E. Simon unbekannt gebliebene und, wie es scheint, auf Ceylon beschränkte, kleine bunte Vogelspinne, über deren Lebensweise noch nichts bekannt ist, sind ihre beiden sehr langen und weit vorstehenden, nicht, wie sonst bei den Dionychen, zwischen den Haarbüscheln der Tarsenspitze versteckten, und vollständig zahnlosen Krallen der Tarsen aller Beine.

E. Simon unterscheidet (Journ. Asiat. Soc. Bengal, LVII, 1887, p. 286) eine von *Sason* E. Sim. (*Sarpedon* Cambr.) übrigens sehr abweichende Gattung *Satzicus* E. Sim. wesentlich durch ihre „*fovea thoracica valde recurva (in Sarpedone recte transversa)*“; *Sarpedon* Cambr. hat aber sowohl nach Cambridge's Beschreibung als auch nach dem mir vorliegenden Stücke die Rückengrube des Cephalothorax „long, deep, transverse, and very nearly straight, if any thing the slightest possible curve has its convexity directed forwards“, d. h. also, hat die Rückengrube hinten schwach offen gebogen (*fovea recurva*).

Poecilotheria E. Sim.

Scurria C. L. Koch, Uebersicht des Arachnidensystems, V, 1850, p. 74; Ausserer, Verhandl. k. k. zool. botan. Ges. Wien, XXI, 1871, p. 199 (nomen praeoccupatum).

Poecilotheria E. Sim., Bull. Soc. Zool. France, X, 1885, p. 38.

5. *Poecilotheria fasciata* (Latr.).

Mygale fasciata Latr., Hist. Nat. Crust. Ins. IX, 1804, p. 260.

Poecilotheria fasciata E. Sim., Bull. Soc. Zool. France X, 1885, p. 38 (ubi synonyma videantur).

Mehrere ♀ und 1 ♂ von Peradeniya.

Diese grosse prächtige Vogelspinne wird ausser von Ceylon nur noch von Ramnad, Madra (E. Simon) angegeben.

[Von einem gut erhaltenen ♂ der Sarasin'schen Ausbeute im Museum Basel machte ich mir vor 6 Jahren folgende Notizen: Zeichnung des Abdomen, beim ♀ so charakteristisch, hier gänzlich erloschen; sehr schön sind dagegen eine gebogene gelbe Längsstrieme der Metatarsen und zwei gelbe Längswische der Tarsen auf der Rückenseite. Beinpaar I und IV kaum an Länge verschieden. Leiblänge 35, mit den Mandibeln 38 mill., Länge des Cephalothorax 18, Breite desselben bis 14,5, Länge eines Beines des I. Paares 61, des II. 55, des III. 49,5, des IV. 60 mill., Palpus 32 mill. lang.]

Familia **Uloboridae**.*Philoponus* Thor.

Ann. Mus. Civ. Stor. Nat. Genova (2) V, 1887, p. 127.

6. *Philoponus* — —.

Ein noch unausgebildetes Exemplar von Minikoy.

Ich kann es nicht von *Philoponus pinnipes* (Thor.) unterscheiden, welches Thorell nach einem gleichfalls unausgebildeten Exemplare von Celebes beschrieb. Seine Synonymie lautet:

Uloborus pinnipes Thor., Ann. Mus. Civ. Stor. Nat. Genova, X, 1877, p. 452.

Philoponus pinnipes Thor., ibid. (2) V, 1887, p. 127.

Uloborus pinnipes Thor., ibid. (2) VIII, 1889/90, p. 239.

Familia **Eresidae**.*Stegodyphus* E. Sim.

Ann. Soc. Ent. France (5) III, 1873, p. 336.

7. *Stegodyphus Sarasinorum* nov. spec., ♀, tab. X, fig. 4, cephalothorace fusco, pube cinerascenti tecto, palpis pedibusque testaceis, fusco-subannulatis, mandibulis fuscis, maxillis labioque testaceis, apice pallidis, sterno flavo, lateribus testaceo, abdomine fusco, pube cinerascenti tecto vittisque tribus longitudinalibus ornato, singula media a basi usque ad mamillas perducta et pone medium valde angustata et vitta utrinque laterali pone medium cum vitta media striis transversis albidis conjuncta; lateribus abdominis fuscis, oblique albo-vittatis; ventre fusco, pone rimam genitalem vitta longitudinali albida utrinque et linea plus minus bene expressa albida media signato; mamillis fusco-testaceis. Vulva ex area quadrangulari constat testacea lateribus pallido-marginata, rimam versus paullulo dilatata. Long. corp. ♀ ad. circ. 7,5 mill.

Nach 3 ausgebildeten und 2 unentwickelten ♀ von Peradeniya.

Familia Psechridae.

Psechrus Thor.

Ann. Mus. Civ. Stor. Nat. Genova XIII, 1878, p. 170.

Lancaria Karsch, Zeitschr. f. d. ges. Naturwiss. LII, 1879, p. 555—557.

8. *Psechrus argentatus* (Dol.).

Tegenaria argentata Dol., Natuurk. Tijdschr. Nederl. Indië (3) III, 1857, p. 407; Verhand. Natuurk. Vereen. Nederl. Indië (Acta Soc. Scient. Indo-Neerlandicae), V, 1858/59, p. 49, T. VIII, Fig. 9.

Tegenaria torva Cambr., Journal Linn. Soc., Zool., X, 1870, p. 376, Pl. XI, Fig. 10—12, 14—20.

Psechrus argentatus Thor., Ann. Mus. Civ. Stor. Nat. Genova, XIII, 1878, p. 171, ♀; ibid. XVII, 1881, p. 207, ♂.

Lancaria torva Karsch, Zeitschr. f. d. ges. Naturwiss., LII, 1879, p. 556.

Mehrere weibliche Exemplare von Peradeniya, von Pusse-lawa und von Matale—Nalanda.

Diese merkwürdige Cribellate, zuerst von Amboina beschrieben (Doleschall), wurde später auch für Ceylon (Cambridge, Karsch), Ceram und Neu-Guinea (Thorell) nachgewiesen.

Familia Hersiliidae.

Hersilia Aud. 1827.

9. *Hersilia sumatrana* Thor., Ann. Mus. Civ. Stor. Nat. Genova (2) X, 1890, p. 8.

Mehrere ♀ von Ceylon ohne genauere Angabe des Fundorts.

Familia **Pholcidae**.*Artema* Walk. 1837.10. *Artema sisymphoides* (Dol.).

Pholcus sisymphoides Dol., Natuurk. Tijdschr. Nederl. Indië (3) III, 1857, p. 408.

Artema convexa Blackw., Ann. Mag. Nat. Hist. (3) II, 1858, p. 332.

Pholcus sisymphoides Thor., Ann. Mus. Civ. Stor. Nat. Genova, XVII, 1887, p. 179, nota 1).

Einige ♀ aus der Nord-Provinz (Jaffna).

Die Art wird von Amboina (Doleschall), Sandwich, Elephanta (Thorell) angegeben und kommt vielleicht auch auf den Philippinen und in America vor (Thorell).

Smeringopus E. Sim.

Ann. Soc. Ent. France (6) X, 1890, p. 94.

11. *Smeringopus elongatus* (Vins.).

Pholcus elongatus Vins., Aranéid. Réun. Maur. et Madag., 1863, p. 135, Pl. III, Fig. 5.

Pholcus elongatus Thor., Ann. Mus. Civ. Stor. Nat. Genova, XIII, 1878, p. 162; *ibid.* (2) X, 1890, p. 12; E. Simon, Journal Asiatic Soc. Bengal, LVI, 1887, p. 107 (ubi synonyma videantur).

Smeringopus elongatus E. Sim., l. c.

Nur ein ♀ von Ceylon ohne genauere Angabe des Fundorts; für Ceylon schon durch Cambridge (*Pholcus distinctus* Cambr.) nachgewiesen und über alle Tropentheile der alten Welt verbreitet.

Familia **Theridiidae**.*Theridium* (*Theridion*) Walck. 1805.12. *Theridium* (*Theridion*) *spiniventre* Cambr., Journal Linn. Soc., Zool., X, 1870, p. 384, Pl. XII, Fig. 52—56, ♂.

Ein einzelnes ♀ von Ceylon ohne genauere Angabe des Fundorts; nur von Ceylon bekannt (Cambridge).

Familia **Argiopidae**.*Poltys* C. L. Koch 1843.

Pleuromma Dol. 1858/59.

13. *Poltys illepidus* C. L. Koch.

Poltys illepidus C. L. Koch, Arachn., X, 1843, p. 87, Fig. 821.

Pleuromma moluccum Dol., Verhand. Natuurk. Vereen. Nederl. Indië (Acta Soc. Scient. Indo-Neerlandicae), V, 1858/59, p. 45, Pl. VII, Fig. 1, 1a, 1b.

Poltys moluccum Thor., Ann. Mus. Civ. Stor. Nat. Genova, XIII, 1878, p. 28; *ibid.* XVII, 1881, p. 59.

Ein einzelnes ♀ von Peradeniya.

Die Art ist von Singapore und Bintang (C. L. Koch), von Amboina (Doleschall, Thorell), von der Insel Yule (Thorell) und von Java (van Hasselt) angegeben.

14. *Poltys columnaris* Thor., Ann. Mus. Civ. Stor. Nat. Genova (2) VIII, 1889/90, p. 87.

Ein einzelnes ♀ aus der Nord-Provinz (Jaffna).

Durch Thorell von Sumatra beschrieben.

Caerostris Thor. 1868.

15. *Caerostris paradoxa* (Dol.).

Epeira paradoxa Dol., Verhand. Natuurk. Vereen. Nederl. Indië (Acta Soc. Scient. Indo-Neerlandicae), V, 1858/59, p. 37, Tab. IX, Fig. 11; Tab. X, Fig. 8.

Caerostris paradoxa Thor., Ann. Mus. Civ. Stor. Nat. Genova, (2) VIII, 1889/90, p. 77.

Ein ♀ von Peradeniya.

Die Art wird von Java (Doleschall, van Hasselt), von Sumatra (van Hasselt, Thorell) angegeben und kommt, falls *Caerostris mitralis* (Vins.) mit ihr identisch ist, auch auf Madagascar und im Kaffernlande vor.

Plectana Walck. 1841.

Plectana Thor., Ann. Mus. Civ. Stor. Nat. Genova, (2) VIII, 1889/90, p. 44—46.

16. *Plectana clavatrix* Walck.

Plectana clavatrix Walck., Hist. Nat. Ins. Apt. II, 1841, p. 186.

Gasteracantha remifera Butl., Trans. Ent. Soc. Lond., 1873, p. 154, pl. IV, fig. 5 (subgenus *Tatacantha* Butl.).

Gasteracantha clavatrix Thor., Ann. Mus. Civ. Stor. Nat. Genova, X, 1877, p. 349.

Plectana clavatrix Thor., Ann. Mus. Civ. Stor. Nat. Genova (2) VIII, 1889/90, p. 68; p. 246 nota 2).

Zwei ♀ von Ceylon S.O.

Die Art ist ausserdem von Celebes (Walckenaer, Thorell) bekannt; die ceylonische *P. remifera* (Butl.) kann ich als specifisch verschieden nicht anerkennen.

Gasteracantha Sund. 1833.

Gasteracantha Thor., Ann. Mus. Civ. Stor. Nat. Genova (2) VIII, 1889/90, p. 44—46.

17. *Gasteracantha brevispina* (Dol.).

Plectana brevispina Dol., Natuurk. Tijdschr. Nederl. Indië (3) III, 1857, p. 423.

Gasteracantha brevispinu Thor., Ann. Mus. Civ. Stor. Nat. Genova (2) VIII, 1889/90, p. 63 (ubi synonyma videantur).

Einige ♀ von Minikoy.

Eine weitverbreitete, für Java, Borneo, Sumatra, Bodjo, Malacca, Neu-Guinea und Fidji sicher nachgewiesene und wahrscheinlich auch auf den Philippinen und auf Réunion vorkommende Art.

18. *Gasteracantha geminata* (F.).

Aranea geminata F., Suppl. Ent. Syst. 1798, p. 292.

Gasteracantha geminata C. L. Koch, Arachn., IV, 1837, p. 18, Fig. 260; Butl., Trans. Ent. Soc. London, 1873, p. 167 (subgenus *Callocantha* Butl.).

? *Gasteracantha rimata* Cambr., Proc. Zool. Soc. London, 1879, p. 282, Pl. XXVI, Fig. 3.

Einige ♀ von Peradeniya und von Matale—Nalanda.

Die Art ist ausser von Ceylon nur noch von Madras bekannt.

Gasteracantha rimata Cambr. von Ceylon, nach unausgebildeten Exemplaren beschrieben, dürfte mit *G. geminata* (F.) identisch sein.

Cyrtarachne Thor. 1868.

19. *Cyrtarachne perspicillata* (Dol.).

Epeira perspicillata Dol., Verhand. Natuurk. Vereen. Nederl. Indië (Acta Soc. Scient. Indo-Neerlandicae), V, 1858/59, p. 41, Tab. IX, Fig. 9.

Cyrtarachne perspicillata Hasselt, Midden-Sumatra, IV, 11 A., 1882, p. 16, Pl. I, Fig. 4, 5; Thor., Ann. Mus. Civ. Stor. Nat. Genova (2) VIII, 1889/90, p. 78.

Nur ein ausgebildetes ♀ von Ceylon ohne genauere Angabe des Fundorts.

Die Art wird nur von Java und von Sumatra angegeben.

Herennia Thor. 1878.20. *Herennia ornatissima* (Dol.).

Epeira ornatissima Dol., Verhand. Naturk. Vereen. Nederl. Indië (Acta Soc. Scient. Indo-Neerlandicae), V, 1858/59, p. 32, nro. 12, Tab. I, Fig. 5.

Epeira multipuncta Dol., ibid. p. 32, nro. 13, Tab. XI, Fig. 1, 1a, 1b.

Herennia multipuncta Thor., Ann. Mus. Civ. Stor. Nat. Genova, X, 1877, p. 371; ibid. (2) V, 1887, p. 166; ibid. (2) VIII, 1889/90, p. 101.

Zwei ♀ von Peradeniya.

Die Art wird von Java, Sumatra, Celebes, Amboina und Birmanien aufgeführt.

Argiope Aud. 1825/27.21. *Argiope catenulata* (Dol.).

Epeira catenulata Dol., Verhand. Naturk. Vereen. Nederl. Indië (Acta Soc. Scient. Indo-Neerlandicae), V, 1858/59, p. 30, Tab. IX, Fig. 1.

Argiope catenulata Thor., Ann. Mus. Civ. Stor. Nat. Genova (2) VIII, 1889/90, p. 90 (ubi synonyma videantur).

Nur ein ♀ von Peradeniya; die prächtige Art ist von Ceylon schon durch Thorell (l. c. p. 92) aufgeführt; sie wird von Java, Sumatra, Celebes, Siam und Hindostan angegeben.

22. *Argiope plagiata* nov. spec., ♀, tab. X, fig. 5, *cephalothorace tibiae quarti paris longitudine subaequantis, pube densa albicanti-sericea tecto; sterno fascia lata longitudinali radianti flava occupato, marginibus fuscis; mandibulis fusco-testaceis, maxillis labioque testaceo pallidis, basi fuscis, palpis flavidis, concoloribus, nigro setosis; pedibus fusco-testaceis, coxis fusco-maculatis, femoribus annulo pallido angusto ante apicem, tibiis annulo lato flavo ante medium et annulo angusto pallido ante apicem ornatis, metatarsis tarsisque infuscatis; abdomine pentagono, paullo longiore quam latiore, pone medium latissimo, humeris tubercula duo sat magna formantibus, angulis lateralibus pone medium rotundatis; dorso abdominis pallido, fusco-punctulato, basi plaga magna albida occupato, quae linea nigra transversa ad tubercula humeralia ducta a declivitate pallida separatur, linea nigra longitudinali a tuberculis humeralibus posterius ducta utrinque limitatur, lineis transversis nigris utrinque*

abbreviatis, anteriore e punctis composita, et aream utrinque pallidius infuscatam includentibus, imperfecte dividitur et in medio margine postico latius emarginata est, pone eam plagam vitta transversa paullo recurva, ante et inter angulos laterales sita, antice albida, postice pallidius fusca et maculis albidis tribus linea transversa nigra conjunctis limitata; spatio apicali antice pallidius fusco et nigro-punctulato, postice fusco, parum ante medium maculis tribus albidis in linea recurva transversa nigra sitis notato; ventre fasciis duabus longitudinalibus flavo-albidis, prope basin extus dentem foras directum formantibus et pone medium linea transversa flavo-albida, medio recurva et testacea, plus minus obsoleta, decussatis ornato, spatio interjecto nigro antice medio pallida et paribus tribus macularum parvarum flavo-albidarum vel lineis tribus transversis flavo-albidis, postice vitta angusta longitudinali testacea signato. Foveis duabus maximis et indivisis vulvae protrusae septo antice sat lato et rimam versus sensim paullo latiore separatis. Long. corp. ♀ ad. 12—13 mill.

Vier ♀ von Minikoy.

Die Art dürfte der *Argiope anasuja* Thor. (Ann. Mus. Civ. Stor. Nat. Genova, (2) V, 1887, p. 162—163), welche nach Thorell mit der hindostanischen *Argiope ornata* E. Sim. (Ann. Mus. Civ. Stor. Nat. Genova, XX, 1884, p. 347), nicht aber mit *Argiope ornata* (Blackw.) (Ann. Mag. Nat. Hist. (3) XIV, 1864, p. 43 sub: *Nephila*) identisch ist, sehr nahe stehen; auch die ceylonische *Argiope taprobanica* Thor. (Ann. Mus. Civ. Stor. Nat. Genova, (2) V, 1887, p. 163 nota) zeigt vielfache Uebereinstimmung, doch sind bei dieser die Gruben der Vulva durch eine quere Leiste in je zwei Grübchen getheilt.

23. *Argiope versicolor* (Dol.).

Epeira versicolor Dol., Verhand. Natuurk. Vereen. Nederl. Indië (Acta Soc. Scient. Indo-Neerlandicae), V, 1858/59, p. 91, Tab. IX, Fig. 10.

Argiope versicolor Thor., Ann. Mus. Civ. Stor. Nat. Genova (2) VIII, 1889/90, p. 95 (ubi synonyma videantur).

Einige ♀ aus der Nord-Provinz (Jaffna).

Die Art wird von Java (Doleschall), von Sumatra (Thorell) und von Borneo (L. Koch, Thorell) angegeben.

24. *Argiope trivittata* nov. spec., ♀, tab. X, fig. 6, *abdomine dorso nigro, vittis transversis sat latis flavo-albidis tribus ornato, vitta antica latiore basali, marginibus antico et postico*

subrectis, vitta intermedia ante medium dorsi sita, marginibus antico et postico undulatis, vitta postica paullo pone medium dorsi sita, marginibus antico et postico undulatis instructa et in maculas tres, media lateralibus multo longiore, divulsa; spatiis inter vittas spatioque apicali pone vittam posticam maculis inordinatis flavo-albidis confertim adspersis; pedibus nigris, subter flavido-subannulatis vel potius maculatis et albido-pilosis. Vulva transverse rotundata, fusca, foveis septo nigro lato, basi longitudinaliter latissime canaliculato separatis. Long. corp. circ. 17 mill.

Gestalt des Hinterleibes wie bei *Argiope acnula* (Walck.). Cephalothoraxrücken schwarz, anliegend silberweissglänzend behaart; Mandibeln schwärzlich, an der Spitze längs dem Inneurande gelb, Maxillen und Lippe gelb, am Grunde schwarz. Sternum gelb, schmal schwarz berandet. Taster gelb, Patellen und Tibien mit schwarzem Ringe. Beine vorwiegend schwarz, Hüften und Schenkel unten gelb gefleckt, Schienen unten mit je zwei weisslich behaarten Halbringen. Hinterleib schwarz, der Rücken mit einem breiteren gelblichen Querbande dicht am gestutzten Vorderrande, welcher nebst der Abdachung nach vorn zu schwarz ist, und zwei etwas schmälere wellenrandigen Querbinden, einer vor, einer hinter der Rückenmitte, deren hinterer durch die Grundfarbe jederseits schmal der Länge nach unterbrochen in einen breiteren mittleren und zwei schmälere seitliche Flecke getheilt ist; in dem schmälere Zwischenraume zwischen den beiden vordersten Querbinden liegt eine Querreihe, in dem etwas breiteren zwischen den beiden hintersten Querbinden liegen zwei Querreihen unregelmässiger gelblicher Flecken und das Apicalfeld zwischen der hintersten hellen Querbinde und den Spinnwarzen ist mit etwa 6 Querreihen gelblicher Punktflöckchen ausgefüllt.

Nach einem einzelnen ♀ von Ceylon ohne genauere Angabe des Fundorts.

Epeira Walck. 1805.

25. *Epeira bogoriensis* Dol., Verhand. Naturk. Vereen. Nederl. Indië (Acta Soc. Scient. Indo-Neerlandicae), V, 1858/59, p. 35, Tab. XI, Fig. 7, 7 a, 7 b.

Die Seitenaugen beider Reihen stossen fast aneinander und das vordere derselben ist von einem spitzigen Vorsprunge des Cephalothorax überdacht.

Nur ein ♀ von Ceylon ohne genauere Angabe des Fundorts.

Doleschall beschrieb die Art von Java (Buitenzorg).

26. *Epeira stigmatisata* Karsch, Zeitschr. f. d. ges. Naturwiss., LI, 1878, p. 326, Tab. XI, Fig. 3.

Nur ein ♀ von Ceylon ohne genauere Angabe des Fundorts.

Die bis jetzt nur von Siam bekannte Art wird von E. Simon (Act. Soc. Linn. Bordeaux, XL, 1886, p. 18 nota) zur Gattung *Cyrtophora* E. Sim. gezogen.

27. *Epeira laglaizei* E. Sim.

Epeira thomisoides Dol., Natuurk. Tijdschr. Nederl. Indië (3) III, 1857, p. 422; Verhand. Natuurk. Vereen. Nederl. Indië (Acta Soc. Scient. Indo-Neerlandicae), V, 1858/59, Tab. II, Fig. 2 (nec *Epeira thomisoides* Duf., Ann. Soc. Ent. France (3) III, 1855, p. 8, Pl. V, Fig. 3—7).

Epeira laglaizei Thor., Ann. Mus. Civ. Stor. Nat. Genova (2) VIII, 1889/90, p. 167 (ubi synonyma videantur).

Nur ein einzelnes ♀ von Ceylon ohne genauere Angabe des Fundorts.

Die Art wird von Amboina, Sumatra, Sorong, den Philippinen und von Neu-Guinea angegeben.

28. *Epeira punctigera* Dol., Natuurk. Tijdschr. Nederl. Indië (3) III, 1857, p. 420; Thor. Ann. Mus. Civ. Stor. Nat. Genova (2) VIII, 1889/90, p. 147 (ubi synonyma videantur).

Einige ♀ von Ceylon ohne genauere Angabe des Fundorts.

Die Art ist ausser auf Borneo, Sumatra, Amboina und Celebes auch auf Neu-Holland, Hatam, Neu-Guinea und Mauritius gefunden.

29. *Epeira hispida* Dol., Verhand. Natuurk. Vereen. Nederl. Indië (Acta Soc. Scient. Indo-Neerlandicae), V, 1858/59, p. 33, Tab. II, Fig. 5; Thor., Ann. Mus. Civ. Stor. Nat. Genova (2) VIII, 1889/90, p. 146 (ubi synonyma videantur).

Nur ein stark beschädigtes ♀ von Ceylon ohne genauere Fundorts-Angabe.

Die Art ist von Celebes, Amboina, Birmanien und Wagra-Karoor angegeben.

30. *Epeira enucleata* Karsch, Zeitschr. f. d. ges. Naturwiss. LII, 1879, p. 550.

Drei ausgebildete, in der Färbung des Hinterleibes etwas abweichende ♀, indem bei dem einen Exemplare, das schon Eier abgelegt zu haben scheint, die braune Färbung vorherrscht und schwärzliche kurze feine ungeordnete Striche von je einer länglich-

runden hellen Zone umgeben, sich deutlich abheben, von den beiden anderen mit prallem Hinterleibe das eine einfarbig gelblich, das andere nach Art der paläarktischen *Epeira pyramidata* (Clerck) oberhalb der Spinnwarzen mit einem grossen dunkelbraunen, schmal gelb berandeten Flecken geschmückt ist; auch von der *Epeira punctigera* Dol. ist eine solche Varietät im männlichen Geschlechte von Thorell als var. *E. ephippiata* beschrieben worden.

Die vorderen Mittelaugen sind so gross wie die hinteren und einander mehr genähert als den Seitenaugen; der Abstand der hinteren Mittelaugen von einander ist geringer als der Durchmesser eines Auges; der Clypeus ist nur wenig höher als der Durchmesser eines vorderen Mittelauges beträgt; die Stacheln der Beine sind theils gelblich; der Nagel der Vulva ist sehr lang und flach, gleich breit, längs der Mitte breit vertieft und daher aufgeworfen berandet.

Die Exemplare stammen von Ceylon ohne genauere Fundorts-Angabe.

31. *Epeira obtusata* nov. spec., ♀, tab. X, fig. 7, *cephalothorace nigro, area oculorum mediorum antice multo latiore quam postice, anticis horum oculorum circiter dimidio longius a laterali antico quam inter se remotis; sterno nigro, fascia media longitudinali flava; maxillis labioque nigricantibus apice pallidis, palpis nigris, pallide annulatis; pedum coxis et femoribus nigris, patellis fusco-testaceis, tibiis anterioribus testaceis, basi apiceque late nigris, tibiis posterioribus flavidis, basi apiceque nigris, metatarsis tarsisque anterioribus fere totis flavidis, basi apiceque angustissime infuscatis, posterioribus flavidis, basi angustius, apice late nigris; abdomine breviter subtriangulo-ovato, superne subconvexo, fusco, cinerascete setoso, antice maculis nigris tribus, duabus lateralibus rotundatis extus angustissime flavo-marginatis, singula media utrinque angulatim flavo-marginata et postice punctis nigris sex, seriem brevem transversam formantibus limitata notato, et inter hanc figuram et mamillas figuris tribus sub-similibus, plus minusve bene expressis, et mamillas versus magnitudine sensim decrescentibus et insuper supra mamillas utrinque macula magna flava ornato; ventre nigro, maculis duabus flavis magnis notato; vulva tuberculum fortius nigrum, apice in laminam planam, latam, brevem, vix longiorem quam latiore, lateribus rotundatam, retro directam, productum formante. Long. corp. 8—9 mill.*

In Grösse, Habit und Zeichnung der paläarktischen *Epeira redii* (Scop.) nicht unähnlich und unter den beschriebenen indo-

australischen Spinnen der *Epeira pullata* Thor. am nächsten verwandt.

Mehrere völlig übereinstimmende ♀ von Ceylon ohne nähere Fundorts-Angabe.

Nephilengys L. Koch 1872.

32. *Nephilengys malabarensis* (Walck.)

Epeira malabarensis Walck., Hist. Nat. Ins. Apt. II, 1847, p. 103.

Nephilengys malabarensis Thor., Ann. Mus. Civ. Stor. Nat. Genova, XVII, 1881, p. 156; *ibid.* (2) VIII, 1889/90, p. 188 (ubi synonyma videantur).

Nur ♀ von Peradenyia und aus der Nord-Provinz (Jaffna).

Die Art ist ausser von Java, Sumatra, Borneo, Labuan, Bodjo, Celebes, Amboina noch von Neu-Guinea, Neu-Holland, Aru, sowie von Afrika (Liberia, Port Natal) und von Brasilien bekannt.

Nephila Leach 1815.

33. *Nephila maculata* (F.).

Aranea maculata F., Ent. Syst. II, 1793, p. 425.

Nephila maculata Thor., Ann. Mus. Civ. Stor. Nat. Genova, XVII, 1881, p. 145; *ibid.* (2) VIII, 1889/90, p. 189 (ubi synonyma videantur).

Nur ♀ von Peradeniya und von Ceylon S.O.

Eine für China, Bombay, Ceylon, Sumatra, Singapore, Java, Borneo, Labuan, den Philippinen, Celebes, Amboina, Neu-Holland, Neu-Britannien und Neu-Irland nachgewiesene Art; die von mir als *Nephila maculata* (F.) aufgeführte westafrikanische Form (Zeitschr. f. d. ges. Naturwiss. LII, 1879, p. 338) ist eine ihr sehr nahestehende, aber verschiedene Art: *N. lucasi* E. Sim. (Ann. Soc. Ent. France (6) VII, 1887, p. 270).

Meta C. L. Koch 1836.

34. *Meta adspersata* nov. spec., ♀, tab. X, fig. 8, *cephalothorace flavo, vitta lata longitudinali fusca media pone oculos posticos incipiente, vitta lata laterali utrinque fusca partis thoracicae et linea fusca marginali partis cephalicae hic illic subinterrupta pone oculos laterales posticos; area oculorum mediorum multo longiore quam latiore; sterno nigro, linea longitudinali media flava signato; maxillis labioque fuscis, apice pallidis; mandibulis testaceis; palpis flavidis, articulis duobus apicalibus setis nigris vestitis, articulo apicali infuscato; pedibus sat brevibus,*

flavidis, coxis cum trochanteribus impictis, reliquis articulis margine apicali nigris, nigro-pilosis et -setosis, femoribus tibiisque totis, patellis lateribus densius fusco punctato-maculatis, supra linea fusca e punctis composita notatis; abdomine angusto, supra mamillas obtuse parum producto, antice rotundato, ante medium dorsii quadrıtuberculato, tuberculis utrinque duobus acuminatis, duobus posterioribus majoribus, superne flavido-albo-punctato, tuberculis nigris et utrinque basi linea nigra inter se conjunctis, quae lineae marginem anticum versus continuantur, lineis insuper duabus longitudinalibus nigris intertubercularibus parallelis, hic illic interruptis, quae pone tubercula posteriora breviter continuata postice linea nigra transversa conjuncta sunt, et apicem versus plaga magna fusca subquadrangulari signato; declivitate postica dorsii nigra, lineis duabus longitudinalibus parallelis argenteo-albis persecta; ventre punctis nigris fusco, pone rimam genitalem striis longitudinalibus parallelis brevibus, et intus et extus nigro-marginatis, maculas quatuor parvas albas, quadrangulum inter se formantes includentibus et iuxta mamillas maculis punctiformibus utrinque duabus argenteo-albis ornato. Long. corp. 8 mill.

Diese zierliche, nur in einem ausgebildeten weiblichen Exemplare von Minikoy vorliegende Art hat in der Bildung des Hinterleibes grosse Aehnlichkeit mit der ceylonischen *Meta argentata* (Cambr.) (Journ. Linn. Soc., Zool., X, 1870, p. 392, Pl. XIII, Fig. 76—82 sub *Tetragnatha* und Proceed. Royal Irish Academy (2) III, Science, 1877, p. 22 sub *Meta*), weicht aber sonst in allen Theilen ab.

Argyropeira Em. 1884.

35. *Argyropeira celebesiana* (Walck.).

Tetragnatha celebesiana Walck., Hist. Nat. Ins. Apt. II, 1841, p. 222.

Argyropeira celebesiana Thor., Ann. Mus. Civ. Stor. Nat. Genova, X, 1877, p. 422; ibid. (2) VIII, 1889/90, p. 198 (ubi synonyma videantur).

Nur ein ♀ von Peradeniya.

Die Art wurde bisher für China, Bombay, Ceylon, Singapore, Java, Sumatra, Celebes, Amboina, Neu-Guinea und Neu-Holland nachgewiesen.

36. *Argyropeira* — —.

Vier noch nicht völlig ausgebildete weibliche Exemplare von Minikoy; von der ceylonischen *Argyropeira culta* (Cambr.) weichen sie durch den Besitz von drei dunklen Längsstriemen des Cephalo-

thoraxrückens ab und zeigen viel Uebereinstimmung mit *Argyropeira ventralis* (Thor.) von Celebes und Birmanien.

Tetragnatha Latr. 1804.

Von den fünf mir vorliegenden *Tetragnatha*-Arten der Sarasin'schen Ausbeute vermag ich keine mit Sicherheit auf eine beschriebene Art zurückzuführen; die Identificirung wird dadurch noch erschwert, dass drei derselben nur im weiblichen Geschlechte und nur eine der fünf Arten in beiden Geschlechtern vertreten sind. Vier Arten stammen von Ceylon, eine von Minikoy; von Ceylon ist erst eine echte *Tetragnatha* beschrieben, *T. ceylonica* Cambr., Journ. Linn. Soc., Zool., X, 1870, p. 394, Pl. XIII, Fig. 83—88, von der die hier zu behandelnden Arten sehr verschieden sind.

- a. Mandibularklaue vorn am Grunde mit starkem zahnartigen Vorsprunge (♀).

37. *Tetragnatha geniculata* nov. spec., ♀ ad., cephalothorace testaceo-fusco, parte cephalica foveola media profunde impressa instructa, fovea thoracica circulari; oculis lateralibus anticis reliquis minoribus, cum oculis mediis anticis seriem distincte recurvam et serie postica haud latiore formante, oculis quattuor posticis aequalibus, subaeque disjunctis, seriem paullulo recurvam formantibus, oculis binis lateralibus igitur subcontiguis vel potius inter se valde appropinquatis, oculis quattuor mediis aequalibus, aream fere aequae latam ac longam et postice paullulo latiore occupantibus; mandibulis rufescentibus, porrectis, divaricantibus, longis, cephalothorace longitudine brevioribus, ovato-subclavatis, intus seriebus duabus dentium et superiore et inferiore circ. 8, sat parvorum, primo eorum ab apice sat longe remoto et insuper dente singulo crasso apicali et superiore et inferiore armatis, ungui mandibulari nigro, parte dimidia basali bis valde incurva, inferius dente instructo et insuper dente obtuso magno prope basin antice (extus) armato; sterno labioque nigris; maxillis testaceis; pedibus testaceis, longis, distincte aculeatis; abdomine fusco-cinerascenti, seriebus duabus dorsalibus longitudinalibus macularum nigrarum utrinque ca. quattuor ornato, longissimo, subcylindrico, paullo depresso, mamillis apicalibus. Long. corp. ♀ ad. circ. 11 mill., cum mandibulis 13, long. abdom. 8 mill.

Ein ♀ von Ceylon ohne genauere Fundorts-Angabe.

- aa. Mandibularklaue vorn am Grunde ohne zahnartigen Vorsprung.

- b. Die Spitze des Grundgliedes der Mandibeln läuft unterseits in einen gerade nach vorn vorstehenden starken flachen zahnartigen Fortsatz (wie bei *protensa* Walck., *mandibulata* Walck. nec Keys., *scurra* Dol., *ferox* L. Koch) aus (♀).

38. *Tetragnatha armata* nov. spec., ♀, cephalothorace testaceo, parte cephalica foveola media minus profunde impressa instructa, fovea thoracica circulari; serie oculorum antica serie postica paullulo latiore, paullo recurva, oculis quattuor posticis aequae distantibus et seriem subrectam formantibus, oculis laterilibus spatio diametro oculi singuli subaequante disjunctis, oculis mediis anticis ab oculis mediis posticis paullo latius remotis, aream paullo longiorem quam latiore et postice paullulo latiore quam antice occupantibus; mandibulis testaceis, porrectis, divaricantibus, longis, cephalothoracis longitudine paullo brevioribus, seriebus dentium sat brevium sulci unguicularis sat longe ab apice remotis armatis, serie superiore e 7, inferiore e 10 circiter composita et utrinque dente latiore apicali, inferius insuper in margine antico dente vel procursu longo complanato, lato, lanceolato, porrecto armatis; ungui mandibulari nigro, longo, in parte dimidia basali valde incurvo et dente obtuso prope basin subtus armato; sterno labioque cinerascentibus, maxillis testaceis; pedibus testaceis, longissimis, distincte aculeatis; abdomine cinerascenti-fusco, dorsi lateribus utrinque vitta lata longitudinali argentea et ventre linea utrinque angusta subargentea ornato, longo, basi subclavato, apicem versus attenuato, dorso apice supra mamillas paullo retro producto. Long. corp. ♀ ad. 11 mill., cum mandibulis 14 mill., long. abd. 8 mill.

Ein ♀ von Pusselawa.

- bb. Die Spitze des Grundgliedes der Mandibeln ist unten nicht in einen gerade nach vorn gerichteten zahnartigen Fortsatz ausgezogen.
- c. Grundglied der Mandibeln höchstens so lang wie der Cephalothorax.
- d. Beine gleichfarbig. Mandibularklaue beim ♂ unten mit sehr kleinem Zähnen.

39. *Tetragnatha planata* nov. spec., ♂, cephalothorace testaceo-fusco, parte cephalica medio leviter impressa, fovea thoracica subcirculari; serie oculorum antica serie postica haud

latiore, oculis lateralibus anticis reliquis distincte minoribus, oculis quattuor anticis seriem subrectam, quattuor posticis seriem paullo recurvam formantibus, oculis binis lateralibus spatio igitur paullo minore inter se disjunctis quam quo oculi medii antichi ab oculis mediis posticis remoti sunt; mandibulis longis, divaricantibus, longitudine cephalothoracis paullo brevior, sulco unguiculari superius dentibus paucis, circiter tribus prope apicem positis sat longis et serie densa dentium inferiore circiter 13 et dorso insuper dente apicali acuto armatis; ungui mandibulari longo, basi valde incurvo et subter denticulo minimo prope basin armato; pedibus longis, distincte aculeatis; abdomine cinerascentifusco, dorso linea infuscata longitudinali notato, sat longo, dorsi apice parum supra mamillas retro producto. Long. corp. ♂ ad. 8, cum mandibulis 10,3 mill., long. abdom. 6 mill. — Taf. X, fig. 9.

Ein ♂ aus der Nord-Provinz (Jaffna);

Die Art scheint der *Tetragnatha hasseltii* Thor., die aber (Ann. Mus. Civ. Stor. Nat. Genova (2) VIII, 1889/90, p. 217) nur im weiblichen Geschlechte beschrieben ist, nahe verwandt zu sein und erinnert auch an *T. nepaeformis* Dol.

dd. Die Metatarsen der Beine haben einen schwarzen Endring. ♂ unbekannt.

40. *Tetragnatha determinata* nov. spec., ♀, cephalothorace testaceo; parte cephalica foveola media profunde impressa instructa, fovea thoracica circulari; serie oculorum antica serie postica distincte paullo latiore et distincte recurva, oculis lateralibus posticis a mediis posticis paullo magis quam mediis inter se remotis, oculis lateralibus anticis a mediis multo magis quam mediis inter se remotis, oculis binis lateralibus spatio angusto sed vix minus longo inter se disjunctis quam quo medii antichi a mediis posticis disjuncti sunt; mandibulis testaceis, longis, divaricantibus, porrectis, cephalothoracis longitudine distincte brevioribus, sulco unguiculari et superius et inferius serie dentium, superius dentibus circiter 8, primo ab apice remoto, inferius circiter 10, primo basi dilatato, complanato, in ipso apice posito, armatis, ungui mandibulari longo, basi ima valde curvato, dein subrecto et apice paullo incurvo; pedibus longissimis, distincte aculeatis, flavis, metatarsis annulo apicali nigro ornatis; abdomine longo, pallido, linea media dorsali fusca longitudinali percurrente ramosa ornato, dorso apice supra mamillas distincte breviter conico-producto. Long. corp. ♀ ad. 10, cum mandibulis 12,8 mill., long. abdom. 7 mill.

Ein ♀ von Minikoy.

cc. Das Grundglied der Mandibeln ist beträchtlich länger als der Cephalothorax, am Grunde sehr dünn; die Mandibularklaue des ♂ besitzt am Grunde innen einen kleinen zapfenförmigen Vorsprung.

41. *Tetragnatha foveata* nov. spec., ♂, ♀, *cephalothorace laete testaceo, parte cephalica impressione magna media instructa; fovea thoracica circulari; serie oculorum antica serie postica distincte paullulo latiore et distincte recurva, oculis lateralibus posticis a mediis posticis paullo magis quam mediis inter se remotis, oculis binis lateralibus spatio multo minore disjunctis quam sunt spatia inter oculos medios anticos et posticos, oculis quattuor mediis aream paullo longiorem quam latiore et paullo latiore postice quam antice occupantibus; mandibulis laete flavis, longissimis, basi angustissimis, fortiter foras curvatis, cephalothoracis longitudinem superantibus, serie dentium superiore sulci unguicularis ♂ e dentibus 5 late disjunctis longis et 3 subbasalibus minoribus densius positus, ♀ e dentibus 4 (apicali ♂ deficiente), serie inferiore ♂ e dentibus 7 majoribus et dentibus 4 minimis, ♀ e dentibus 7 majoribus, apicali basi valde dilatata, complanata, et denticulis basalibus nonnullis constanti, mandibulis ♂ dorso insuper dente apicali acuto armatis, ungue mandibulari ♀ longo, mutico, ♂ longissimo, basi intus denticulo subcylindrato armato; pedibus laete testaceis, longis, distincte aculeatis; abdomine argenteo-cinerascenti, cylindrato, dorso apice in conum brevem supra mamillas retro producto. Long. corp. ♂ 10, ♀ 12 mill., cum mandibulis ♂ 13,5, ♀ 15,5 mill., long. abdom. ♂ 7,5, ♀ 9 mill. Tab. XI, fig. 10.*

Ein ♂ und ein wohl unzweifelhaft zu derselben Art gehöriges ♀ aus der Nord-Provinz (Jaffna).

Familia Thomisidae.

Rhynchognatha Thor. 1887.

42. *Rhynchognatha cinerascens* Thor., Ann. Mus. Civ. Stor. Nat. Genova (2) V, 1887, p. 285.

Zwei zwar noch unansgebildete, aber mit Thorell's Beschreibung der birmanischen Art vollkommen übereinstimmende ♀ von Ceylon ohne genauere Fundorts-Angabe.

Daradius (Thor.) E. Sim. 1886.

43. *Daradius callidus* Thor., Ann. Mus. Civ. Stor. Nat. Genova (2) X, 1890, p. 61.

Ein ♀ von Ceylon ohne genauere Fundorts-Angabe, auf welches die Beschreibung des sumatranischen *D. callidus* Thor. gut passt.

44. *Daradius bipunctatus* (Thor.).

Pistius bipunctatus Thor., Ann. Mus. Civ. Stor. Nat. Genova X, 1877, p. 505.

Zwei unter einander völlig und mit *D. bipunctatus* (Thor.) von Celebes ziemlich übereinstimmende weibliche Exemplare, das eine aus der Nord-Provinz (Jaffna), das andere von Matale—Nalanda; ich bin bezüglich der Identität mit *bipunctatus* jedoch insofern zweifelhaft, als Thorell die Anwesenheit kleiner, kurze weisse Schuppenhaare tragender Pusteln auf dem Cephalothorax, mit denen die weisse Stirn beider ceylonischen Exemplare bedeckt ist, für *bipunctatus* ganz in Abrede stellt.

Familia Clubionidae.

Zatapina nov. gen.

45. *Zatapina plumipes* (Dol.).

Delena plumipes Dol., Verhand. Natuurk. Vereen. Nederl. Indië (Acta Soc. Scient. Indo-Neerlandicae) V, 1858/59, p. 53. Tab. III, Fig. 9.

Tychicus plumipes E. Sim., Act. Soc. Linn. Bordeaux, 1880, p. 34.

Ein einziges wohlerhaltenes ausgebildetes weibliches Exemplar von Ceylon ohne genauere Fundortsangabe; es misst 17 mill. Leibeslänge; sehr auffallend ist die Unterseite gefärbt, indem das Sternum, die Mundtheile, die Hüften und das Genitalfeld bis zur Genitalfalte tief schwarz von der graubraunen Grundfarbe des übrigen Körpers sich abheben.

Die nach Doleschall auf Amboina nicht seltene, aber seit ihm nicht wieder gefundene Art kann nach meinem Dafürhalten nicht mit *Tychicus longipes* (Walk.) congenerisch sein, sondern bildet eine zwischen *Holconia* Thör. und der die Gattungen *Zachria* L. Koch und *Prychia* L. Koch zusammensetzenden Artengruppe stehende Gattung, welche gegenüber *Holconia*, mit der sie einen flachen, wenn auch abweichend gebildeten, fast ebenso breiten wie langen Cephalothorax gemeinsam hat, durch den sehr schmalen langen Hinterleib charakterisirt ist, an dessen Seiten die seine Spitze nicht überragenden, gerade nach hinten gerichteten Hinterschenkel sich dicht anlegen. Die Seitenaugen beider Reihen sind viel grösser als die Mittelaugen; die hintern Mittelaugen stehen einander viel näher als dem Seitenauge; die 4 Augen der vordern Reihe stehen in gleichen Abständen von einander, der Kopftheil steigt von hinten ein wenig nach vorn

an, das Augenfeld ist flach; die Mandibeln sind am Grunde stark vorgewölbt.

Heteropoda Latr. 1804.

46. *Heteropoda venatoria* (L.).

Aranea venatoria L., Syst. Nat. Ed. 10, I, II, 1758, p. 1035.

Heteropoda venatoria Thor., Ann. Mus. Civ. Stor. Nat. Genova X, 1877, p. 484; *ibid.* XIII, 1878, p. 191; *ibid.* XVII, 1881, p. 274; *ibid.* (2) V, 1887, p. 236 (ubi synonyma videantur).

Zahlreiche Exemplare dieser in allen Tropen heimischen Art von Peradeniya.

47. *Heteropoda umbrata* nov. spec., ♀, ♂, tab. XI, fig. 11, *cephalothorace altiore, brevi, tibiam quarti paris pedum longitudine aequanti, ferrugineo-fusco, nigro-radiato, fusco-striolato, clypeo flavo, declivitate postica vitta transversa, antice umbra fusca limitata, flava ornata; pedibus gracilibus, testaceo-fuscis, fusco-maculatis, femoribus superne aculeis basi fusco-circumcinctis, tibiis posticis supra aculeo singulo pone medium sito armatis, metatarsis tarsisque sex anterioribus scopula praeditis; abdomine angustius subovato, superne nigro-fusco, supra mamillas plaga pallidiore subtriangulari, antice latiore et linea nigra transversa limitata, ornato; ventre pallido, striis quattuor fuscis longitudinalibus instructo. Vulva ♀ ex area testaceo-fusca rotundata, postice latiore quam antice, constanti, cuius partes duae laterales postice spatio angustissimo separatae, antice divaricantes sunt; parte tibiali palporum ♂ apice extus dente acutissimo nigro, basi dilatato, testaceo et margine acuto nigro instructo armata. Long. corp. 9,5—10 mill.*

Ein Pärchen von Peradeniya; ein einzelnes etwas grösseres ♀ mit 14 mill. Leibeslänge von Trincomali zeigt geringfügige Abweichungen in der Bildung der Vulva, welche vielleicht eine Folge von Begattung sind (Taf. XI, Fig. 11b.).

Ich muss es dahingestellt sein lassen, ob einige unausgebildete Exemplare einer *Heteropoda* von Minikoy dieser Art angehören.

48. *Heteropoda eluta* nov. spec., ♀, ♂, tab. XI, fig. 12, *cephalothorace brevi, altiore, tibiam quarti paris pedum longitudine subaequanti, ferrugineo, fusco-radiato et punctato-maculato, clypeo flavo, declivitate postica vitta transversa, antice umbra fusca limitata, flava ornata, pedibus gracilibus, fusco-puncto-maculatis, aculeis dorsalibus femorum basi fusco-circumcinctis, tibiis macula basali fusca subter ornatis, metatarsis tarsisque sex anterioribus scopula densa praeditis; abdomine angustius sub-*

ovato, ventre concolore pallido, dorso fusco, medio pallide variato, postice pallidior; mamillis superioribus extus nigris. Vulva ♀ cæ area magna rotundata triangulari antice latiore constanti, cuius partes duae laterales nigrae et setis albidis obtectae sunt, cuius pars intermedia flava est; parte tibiali palporum ♂ apice extus dente obtuso nigro, basi tuberculo nigro instructo, armata. Long. corp. 8—9 mill.

Ein Pärchen von Ceylon ohne genauere Fundorts Angabe.

Das ♂ hat symmetrisch auf den beiden hintersten Schienen je einen Rückenstachel, das ♀ links einen, rechts keinen.

49. *Heteropoda subtilis* nov. spec., ♂, tab. XI, fig. 13, cephalothorace pallide testaceo, fusco-variegato, area oculari infuscata, clypeo flavo, vitta transversa declivitatis posticae antice umbra fusca limitata; pedibus gracilibus, pallidis, parum dense fusco-punctatis, tibiis subter basi infuscatis, pedibus sex anterioribus scopula praeditis, tibia quarti paris pedum supra spina dorsali singula pone medium sita armata; abdomine anguste subovato, dorso fusco, pallide variegato, pone medium linea transversa undulari nigra, postice anguste albo-limbata, notato, ventre pallido, mamillis superioribus extus linea nigra notatis. Parte tibiali palporum ♂ apice extus dente lato sublamelliformi, excavato, et magis medium marginis antici versus tuberculo parvo subtu armata. Long. corp. 7 mill.

Ein einzelnes ♂ von Peradeniya.

Olios Walk. 1837.

50 *Olios lamarcki* (Latr.).

Thomisus lamarcki Latr., Gen. Crust. et Ins. I, 1806, p. 113.

Olios lamarcki E. Sim., Act. Soc. Linn. Bordeaux, 1880, p. 81 (ubi synonyma videantur).

Ein ♂ und 1 ♀ dieser schönen Spinne von Peradeniya und 1 ♀ von Minikoy. — Taf. XI, Fig. 14.

E. Simon gibt die Art nur von Réunion und Madagaskar an und beschreibt eine *Olios*-Art von Ceylon, *O. senilis* E. Sim., bei welcher aber, durchaus abweichend von den drei mir vorliegenden auf *O. lamarcki* (Latr.) gedeuteten Stücken, die vorderen Mittel-Augen nach Simon nicht grösser als die vorderen Seitenaugen sind.

Stasina E. Sim. 1877.

E. Simon hat (Ann. Soc. Ent. France (2) VII, 1877, p. 89) eine Gattung *Stasina* gegründet, welche er zu den Drassiden stellt und mit den Clubioninengattungen *Agroeca* und *Lioecranum* vergleicht;

er gründete die Gattung auf Kenntniss nur eines unausgebildeten weiblichen Exemplares einer philippinischen Spinne, der *Stasina vittata* E. Sim. (l. c. p. 90, Pl. III, Fig. 16). Erst 1887 erkannte Simon (Bull. Soc. Zool. France, XII, p. 474) seine Gattung *Stasina* als Sparassine und beschrieb eine zweite Art, gleichfalls nach unreifen Stücken, aus Brasilien als *Stasina americana*. Es ist daher nicht zu verwundern, dass ich 1879 eine ceylonische Sparassine unter den bekannten Gattungen nicht zu finden vermochte und (Zeitschr. f. d. ges. Naturwiss. LII, p. 559, Taf. VII, Fig. 7) als fragliche *Themeropsis* beschrieb; *Themeropsis paripes* Karsch ist eine *Stasina*.

51. *Stasina nalandica* nov. spec., ♂, ♀, tab. XI, fig. 15, cephalothorace testaceo, angustissime nigro-marginato, sterno, labio, mandibulis testaceis, palpis testaceis, bulbo maris nigro, pedibus testaceis, aculeis nigris armatis, femoribus omnibus aculeatis, tibiis anticis subter aculeis utrinque septem, metatarsis anticis subter utrinque aculeo singulo perlongo armatis; abdomine pallido, dorso serie longitudinali media macularum nigrarum circiter septem subtriangularium, utrinque macula basali nigra irregulari et postice maculis irregularibus ornato, lateribus nigromaculatis, ventre ante rimam genitalem lineis longitudinalibus duabus nigris et pone rimam maculis nigris in series tres longitudinales plus minusve regulariter dispositis ornato. Parte tibiali palporum maris apice extus procursu crasso nigro, apice intus in dentem acuminatum producto, armata. Long. corp. ♂ adulti 12.5, ♀ immaturae 16 mill.

Nach 1 ♂ und 1 ♀ von Matale—Nalanda.

Durch die gänzlich abweichende Bildung der Fortsätze des Tibialgliedes der männlichen Palpen von *Stasina paripes* (Karsch) verschieden; bei *paripes* ist das Tibialglied nach vorn zu stark erweitert und am Ende aussen mit zwei am Grunde verbundenen Zapfen, einem hinteren stumpferen und einem vorderen lang spitz dornartig ausgezogenen, versehen; das ♀ von *paripes* kenne ich nicht.

Leptodrassus E. Sim.

Leptodrassus wurde von E. Simon 1878 (Les Arachnides de France, IV, p. 208) gegründet und (l. c. p. 4) allen anderen Clubionengattungen gegenüber wesentlich durch die „yeux latéraux des deux lignes connivents“ charakterisirt; die typische Art der Gattung, *Leptodrassus femineus* (E. Sim.) von Corsica, ist mir unbekannt. Später gab E. Simon (Bull. Soc. Zool. France, IV, 1879, p. 262)

eine zweite mir gleichfalls unbekannte Art der Gattung, *L. scutatus*, von Biskra bekannt, welche jedoch in dem wesentlichsten Merkmale von *Leptodrassus femineus* abweicht und „yeux lateraux séparés“ besitzt. So ist mir nun völlig unklar, was E. Simon unter *Leptodrassus* versteht und kann ich eine mir vorliegende ceylonische Clubionine mit einander berührenden Seitenaugen auch nur zweifelnd als *Leptodrassus* beschreiben.

52. *Leptodrassus seriatatus* nov. spec., ♀, tab. XI, fig. 16, cephalothorace subovato, altiore, dorso pone medium subito declivi, antice subplano, in fundo pallide testaceo, utrinque vitta margini laterali parallela latiore fusca signato, sulco longitudinali centrali ordinario praedito; mandibulis, maxillis, labio, sterno testaceis, palpis pallidis, pedibus (duabus anticis deficientibus) longissimis, gracillimis, parce aculeatis, testaceis, femoribus pallidioribus, basin versus subclavato-incrassatis, apice infuscatis et annulo medio fusco, subter late interrupto, ornatis; abdomine supra et lateribus nigro, dorso basi ipsa pallida, mox pone basin arcu postice aperto pallido, medio linea transverso-obliqua utrinque et pone eam usque ad mamillas lineis transverso-obliquis circiter quinque pallidis, anterioribus sua quaque angulum postice apertum formantibus ornato; ventre pallido, ante mamillas pallidas nigro, ante rimam genitalem testaceo. Vulva laminam testaceam magnam, longiorem quam latiore, figuram lyriformem fingentem, formante. Long. corp. 4,7 mill.

Nur ein einziges ausgebildetes ♀ dieser überaus zierlichen Clubionine liegt von Ceylon ohne genaue Fundorts-Angabe vor.

Onychocryptus nov. gen.

Cephalothorax altus, postice altissimus et subito declivis, angustus, antice posticeque vix angustatus, rugulosus, impressionibus cephalicis et sulco medio carens. Oculi octo, subaequales, in series duas transversas dispositi, serie posteriore anteriore multo longiore et recurva, serie anteriore procurva, oculis seriei utriusque inter se subaeque distantibus; clypeus altissimus. Sternum longius quam latius; mandibulae parvae, directae; maxillae labio haud duplo longiores, impressione carentes; labium subquadratum, antice truncatum. Pedes crassi, breves, aculeati, pedibus quarti paris omnium longissimis, femoribus primi et quarti paris crassioribus; tarsi subcompressi, apice subtruncati, unguiculis binis minutissimis, breviter dentatis et pilis fasciculorum unguicularium omnino obtectis instructi. Abdomen breviter ovato-rotundatum, pone medium latissimum, totum pube densa brevi sericea tectum; mamillae sex, breves.

Genus forma et sculptura cephalothoracis, oculorum situ, brevitare unguiculorum tarsalium aegerrime visibilium et inter pilos fascicula unguicularia formantes absconditorum inter alia ab omnibus Clubioninarum generibus mihi cognitis valde distinctum et sine negotio agnoscendum.

53. *Onychocryptus mutillarius* nov. spec., ♀, tab. XI, fig. 17, cephalothorace rubro-nitido, clypeo, mandibulis nigris, sterno, maxillis, labio, palpis, pedibus fusco-testaceis, femoribus pedum nigris; abdomine nigro, dorso basi cinerascanti-fusco-sericeo, ante medium macula discali rotundata flavo-sericea et latera versus fere in medio longitudinis utrinque macula flavescanti-sericea in latera ipsa abdominis tota flavescanti-sericea transeuntibus, et postice supra mamillas vitta transversa lata cum lateribus flavescanti-sericeis conjuncta ornato; ventre ante mamillas nigro, pone rimam genitalem late cinerascante subflavescanti-sericeo. Long. corp. ♀ ad. 8 mill.

Ein einzelnes weibliches Exemplar dieser Mutillenhaften Spinne liegt von Ceylon S. O. vor.

Ctenus Walck. 1805.

54. *Ctenus trabifer* Thor., Ann. Mus. Civ. Stor. Nat. Genova, V, 1887, p. 288.

Zahlreiche ausgebildete ♀ und ♂ von Ceylon S. O., Peradeniya und Matale—Nalanda; Thorell beschrieb nur das unausgebildete Weibchen von Birmanien. Taf. XI, Fig. 18.

Familia **Agalenidae.**

Campostichomma nov. gen.

Cephalothorax minus altus, supra subplanus, pone medium sensim declivis, parte cephalica valde angustata, parte thoracica sulco ordinario profundo et strigis divaricatis bene expressis instructa. Oculi octo, in series duas valde recurvas, serie posteriore serie anteriore parum latiore, dispositi, subaequales, area oculorum mediorum multo longiore quam latiore, oculis lateralibus eodem spatio quam oculi medii utriusque lateris inter se remotis; clypeus sat altus. Mandibulae directae, parum convexae; maxillae labio duplo longiores, apice dilatatae; labium paullo latius quam longius, antice rotundatum. Pedes longiores, densius longe pilosi, aculeati. Abdomen elongatum, apicem versus angustatum, dense pilosum; mamillae breves, uniarticulatae.

Genus generibus Tegenaria Latr., Tetrax Sund. et affinibus haud dissimile, sed magis cum genere Cybaeus L. Koch conveniens

et dispositione oculorum ab omnibus divergens; etiam cum genere Anomalomma E. Sim. (apud A. W. M. van Hasselt, Araneae ex Archipelago Malayano in: Max Weber, Zool. Ergebnisse in Nederl. Ost-Indien, 2. Heft, Leiden 1891, p. 199), *genere a me invisio et nuper a celeberrimo Thorell ad Lycosoidas cunctanter relato* (Ann. Mus. Civ. Stor. Nat. Genova (2) X, 1890, p. 313) *similitudinem quandam habere videtur.*

55. *Campostichomma manicatum* nov. spec., ♀, tab. XII, fig. 19, *testaceo-fuscum, subtus pallidius, parte thoracica dorsii cephalothoracis utrinque linea angustissima longitudinali e pube albicanti formata paullo undulata et a margine laterali valde remota persecta; pedibus, praesertim femoribus, subter pilis rigidis longis sat dense vestitis.* Long. corp. ♀ ad. 11 mill.

Nur ein einzelnes ausgebildetes ♀ dieser durch die ungewöhnliche Zeichnung des Cephalothoraxrückens, über dessen Thoraxtheil zwei vom Seitenrande weit entfernte feine weissbehaarte Längslinien verlaufen, ausgezeichnete Art von Ceylon ohne genauere Fundorts-Angabe.

Familia Pisauridae.

Perenethis L. Koch 1879.

56. *Perenethis unifasciata* (Dol.).

Dolomedes unifasciatus Dol., Verhand. Naturk. Vereen. Nederl. Indië (Acta Soc. Scient. Indo-Neerlandicae) V, 1858/59, p. 10, Tab. VI, Fig. 6, 6a.

Perenethis venusta L. Koch, Arachn. Austral. 1878, p. 980, Taf. 85, Fig. 7.

Perenethis unifasciata Thor., Kongl. Sv. Vet. Akademiens Handlingar, Band 24, N:o. 2, 1891, p. 61, nota 1).

Ein einzelnes ♀ von nur 10 mill. Länge und mit von L. Koch's Zeichnung etwas abweichend gestalteter Vulva (Taf. XII, Fig. 20).

Die Art ist von Amboina (Doleschall), von Rockhampton und Peak Downs (L. Koch) angegeben.

Familia Lycosidae.

Hippasa E. Sim. 1885.

57. *Hippasa greenalliae* (Blackw.), E. Sim.

Lycosa greenalliae Blackw., Ann. Mag. Nat. Hist (3) XIX, 1867, p. 387.

Pirata? agelenoides E. Sim., Ann. Mus. Civ. Stor. Nat. Genova XX, 1884, p. 334.

Hippasa greenalliae E. Sim., Bull. Soc. Zool. France, X, 1885, p. 31.

? *Diapontia agalenoidea* Thor., Ann. Mus. Civ. Stor. Nat. Genova (2) V, 1887, p. 300.

Zahlreiche Exemplare beiderlei Geschlechts von Peradeniya, Dambulla und Matale—Nalanda.

Die obige Synonymie dieser indischen Art wird von Thorell (l. c. p. 301) als richtig bezweifelt.

Lycosa Latr. 1804.

58. *Lycosa indagatrix* Walck., Hist. Nat. Ins., Apt., I, 1837, p. 339 (immat.); E. Sim., Ann. Mus. Civ. Stor. Nat. Genova, XX, 1884, p. 366 (♂, ♀).

Nur ein noch nicht völlig ausgebildetes ♀ von Ceylon S.O. — E. Simon gibt die Art von Hindostan, Pondichéry und Wagra-Karonr bei Bellary an.

59. *Lycosa lanca* Karsch, Zeitschr. f. d. ges. Naturwiss., LII, 1879, p. 551 (♂).

Fünf Exemplare, ♂ und ♀, von Dambulla und Matale—Nalanda. Die Art scheint auf Ceylon beschränkt zu sein. Taf. XII, Fig. 21.

E. Simon befand sich im Irrthum, als er (Bull. Soc. Zool. France, X, 1885, p. 32) in *Lycosa lanca* Karsch eine *Hippasa* vermuthete.

Tarentuloides Dol. 1858/59.

60. *Tarentuloides boiei* Dol.

Lycosa (Tarentuloides) Boiei Dol., Verhand. Naturk. Vereen. Nederl. Indië (Acta Soc. Scient. Indo-Neerlandicae), V, 1858/59, p. 7, Tab. XIV, Fig. 7, 7a.

Das anscheinend unmittelbar vor der letzten Häutung gestandene weibliche Exemplar einer etwas sparassidenhaften ceylonischen Lycoside mit sehr hohem Clypeus glaube ich auf die nach Doleschall nirgends wieder erwähnte javanische Spinnenart *Lycosa (Tarentuloides) Boiei* Dol. beziehen zu müssen; dasselbe zeigt auch den in Doleschall's citirter Abbildung zwar nicht erkennbaren, aber von ihm beschriebenen hellen Mittellängsstreifen vorn auf dem Hinterleibrücken und ist durch folgende Merkmale generisch ausgezeichnet:

Gesicht schmal, mässig hoch, kürzer als die Mandibeln; Kopftheil flach, Thoraxtheil nach hinten ansteigend und dann plötzlich fast steil abfallend; Clypeus sehr hoch und schräg nach vorn absteigend; die vier Augen der vordersten Reihe klein, einander sehr genähert, die vier hinteren Augen sehr gross, die beiden der Mittel-

reihe ziemlich um ihren Durchmesser von einander und von dem jederseitigen Mittel- und Seitenauge der vordersten Reihe entfernt; die beiden Augen der hintersten sehr breiten Reihe von dem entsprechenden Auge der Mittelreihe um etwa den doppelten Durchmesser entfernt; Mandibeln aussen am Grunde mit sehr starker glänzender nackter Längsschwiele; obere Spinnwarzen nicht länger als die unteren; Hauptkrallen der Beine mit vielen langen Zähnen; Beinpaar IV ist das längste, es folgen II, I, III. Da der untere Falzrand der Mandibeln mit 4 Zähnen bewehrt ist, so gehört die Gattung nach Simon's Auffassung (Ann. Soc. Ent. France (6) VIII, 1888, p. 206 nota 1) zur Gruppe der Dolomedinac.

Familia **Oxyopidae.**

Oxyopes Latr. 1804.

61. *Oxyopes ceylonicus* nov. spec., ♂ ad., tab. XII, fig. 22, *cephalothorace flavido, lineis duabus fuscis ab oculis seriei primae ad apicem dorsi mandibularum pertinentibus signato; pedibus flavidis, femoribus linea longitudinali fusca inferius, patellis et tibiis linea fusca longitudinali superius notatis; abdomine longiore, subtestaceo, dorso squamulis subauricis tecto, ventre cinerascenti, vittis duabus fuscis longitudinalibus parallelis notato; palpis articulo tibiali irregulariter paullo curvato, tuberculis nonnullis exterioribus nec non tubere validiore interiore pone medium instructo; bulbo crasso, articulo tibiali duplo longiore.* Long. ♂ ad. vix 5 mill.

Ein ausgebildetes ♂ von Ceylon ohne genauere Bezeichnung des Fundorts.

62. *Oxyopes* — —.

Ein noch unentwickeltes ♂ von Minikoy, das eine spezifische Bestimmung nicht ermöglicht; der vorigen in Gestalt und Zeichnung ähnlich.

Familia **Salticidae.**

Homalattus White 1841.

63. *Homalattus laminatus* nov. spec., ♂ ad., tab. XII, fig. 23, *fuscus, cephalothorace antice et in lateribus pube crassa flavescenti vestito, oculis lateralibus seriei primae cum oculis seriei tertiae et intus et extus linea obliqua fusca conjunctis; abdomine dorso fusco, parte fere dimidia anteriore latera versus pube flavescenti vestito et paullo ante apicem vitta lata transversa subarcuata flavescenti et antice et postice anguste albido-limbata ornato; ventre pallidiore, plaga fusca media notato; palpis pedibusque fusco-testaceis, femoribus fuscis, pedibus duobus anticis*

crassis, intus dense et longe nigro-pilosis; mandibulis porrectis, nigris, apice dilatatis, oblique truncatis et intus productis. Long. corp. ♂ ad. 6 mill.

Ein ♂ von Dambulla.

64. *Homalattus reductus* nov. spec., ♀ ad., tab. XII, fig. 24, *fuscus, cephalothorace subunicolore; abdomine dorso parte dimidia basali fere tota pube cinerascenti, postice lineam transversam trisinuatam formante, tecto et in parte dimidia posteriore lineis duabus transversis e pube cinerascenti formatis undulatis notato; ventre pallidior, plaga media fusca signato; palpis et pedibus testaceo-fuscis, pedibus duobus anticis crassioribus; mandibulis directis.* Long. corp. ♀ 5 mill.

Ein ♀ von Ceylon ohne genauere Angabe des Fundorts.

65. *Homalattus cingulatus* nov. spec., ♀ ad., tab. XII, fig. 25, *fuscus, cephalothorace lateribus pube flavescenti sparsa vestito, utrinque albido-submarginato; abdomine toto pube densa flavescenti, supra mamillas fusca, tecto, dorso punctis sex impressis fuscis notato, antice vestigiis linearum longitudinalium duarum albarum in medio et linea laterali utrinque obliqua alba, paullo ante medium linea transversa medio interrupta, in latera abdominis continuata, et pone medium lineis duabus transversis albidis in latera abdominis retro curvatis continuatis, anteriore paullo undulata, posteriore curvata, ornato; ventre plaga media fusca notato; palpis flavis; pedibus testaceo-fuscis, apicem versus pallidioribus; mandibulis directis.* Long. corp. ♀ 6 mill.

Ein ♀ von Ceylon ohne genauere Fundortsbezeichnung.

Linus Peckh. 1885.

66. *Linus fimbriatus* (Dol.).

Salticus fimbriatus Dol., Verhand. Naturk. Vereen. Nederl.

Indië (Acta Soc. Scient. Indo-Neerlandicae) V, 1858/59, p. 22, Tab. V, Fig. 8, 8a, 8b.

Sinis fimbriatus Thor., Ann. Mus. Civ. Stor. Nat. Genova XIII, 1878, p. 270 (♂); ibid. XVII, 1881, p. 499 (♀).

Linus fimbriatus Thor., Ann. Mus. Civ. Stor. Nat. Genova (2) V, 1887, p. 354 nota 2).

Ein ♂ von Ceylon S.O.

Die Art wurde auf Amboina und Neu-Guinea gefunden.

Dischiropus nov. gen.

Cephalothorax modice altus, parte cephalica plana clypei altitudine dimidiam diametrum oculorum anticorum mediorum

saltem aequanti; quadrangulus oculorum paullo latior antice quam postice, dimidiam cephalothoracis longitudinem non occupans, cephalothoracis latitudine angustior et multo latior quam longior. Mandibulae directae, latae, subplanae. Palpi graciles, bulbo ♂ angusto instructi. Pedes graciles, pedibus primis parvis ceteris multo robustioribus et discoloribus, femore valde incrassato, patella crassa et apice intus paullo producta, subcalcarata, tibia crassa, patella multo longiore et intus aculeis crassis biserialiter armata instructis. Abdomen longum et angustum, mamillis sex sat longis et cylindricis.

Von dieser durch die ausserordentlich starken Beine des vordersten Paares recht auffälligen Gattung liegt mir nur das ♂ vor. Zu ihr gehört ausser der hier zu beschreibenden Art die von mir früher als *Plexippus calcaratus* nach einem ♂ von Macassar beschriebene Attide, welche der folgenden ceylonischen Art ausserordentlich ähnlich ist, sich aber von ihr durch den verschiedenen Verlauf der weissbehaarten Marginalstrieme des Cephalothoraxrückens, welche den unteren Rand der Seitenaugen I bei weitem nicht erreicht und sich über den ganzen Clypeus hin fortsetzt, leicht und wesentlich unterscheidet. Die Gattung dürfte Beziehungen zu *Icius* E. Sim., *Sandalodes* Keys. und *Astia* L. Koch haben.

67. *Dischiropus alticinctus* nov. spec., ♂ ad., tab. XII, fig. 26, *cephalothorace testaceo, vittis longitudinalibus tribus e pube alba subargentea formatis, singula media inter quadrangulum oculorum incipiente et postice acuminata, duabus laterilibus latissimis, oculos laterales seriei primae subattingentibus et infra marginem internum horum oculorum subito rotundato-abruptis ornato; clypeo nigro; margine antico dorsali partis cephalicae pube flavida vestito et inter oculos medios et laterales penicillo brevi porrecto utrinque vestito; pedibus duobus anticis testaceo-fuscis, metatarso tarsoque flavidis, pedibus sex posticis gracilibus, cum palpis flavidis; fasciculis unguicularibus pedum nigris; abdomine testaceo-subaurato, dorso utrinque vitta longitudinali, e pube albida subargentea formata, ornato. Long. corp. ♂ ad. 6 mill.*

Eine äusserst leicht kenntliche ceylonische Attide, welche in der Zeichnung viel Aehnlichkeit mit *Muevia albozonata* Hasselt von Sumatra (Midden-Sumatra, IV, 11A., Araneae, p. 51) zu haben scheint; aber bei dieser setzt sich wie bei *Dischiropus calcaratus* (Karsch) die weissbehaarte Seitenstrieme des Cephalothorax über den ganzen Clypeus hin fort.

Icius E. Sim. 1873.

68. *Icius discatus* nov. spec., ♀ jun., cephalothorace in fundo nigro, plaga magna subhexagonali inter oculos seriei tertie incipiente flava ornato nec non marginibus lateralibus late flavis; pedibus flavis, duobus anticis testaceis; mandibulis, sterno, maxillis, labio, palpis flavidis; abdomine pallido, irregulariter fusco-punctulato-striolatoque. Long. corp. ♀ immat. 10 mill.

Ein ♀ von Ceylon ohne genauere Fundorts-Angabe.

Plexippus C. L. Koch 1846.

69. *Plexippus paykulli* (Aud.)

Attus Paykulli Aud., in Sav., Descr. de l'Egypte, 2. éd. XXII, 1827, p. 172, Ar. Pl. VII, Fig. 22.

Menemerus (?) *Paykulli* Thor., Ann. Mus. Civ. Stor. Nat. Genova XIII, 1878, p. 239; XVII, 1881, p. 501 (ubi synonyma videantur).

Plexippus Paykulli Thor., Ann. Mus. Civ. Stor. Nat. Genova (2) V, 1887, p. 372.

Ein ausgebildetes ♀ von Matale—Nalanda. Die Form seiner Vulva entspricht nicht ganz der von Thorell für *P. paykulli* gegebenen, noch weniger aber der für *P. culicivorus* von Thorell entworfenen Beschreibung. Siehe die Abbildung Taf. XII, Fig. 27.

Diese weitverbreitete Art ist ausser für Asien noch für Australien, Afrika und Süd-Europa festgestellt.

70. *Plexippus* — —.

Ein unausgebildetes ♂ von Minikoy; es könnte dem *Plexippus paykulli* (Aud.) oder dem *Plexippus culicivorus* (Dol.) angehören.

71. *Plexippus* — —.

Ein unentwickeltes ♀, dessen Erhaltungszustand eine spezifische Bestimmung nicht zulässt, von Dambulla.

72. *Plexippus cumulatus* nov. spec., ♀ ad., tab. XII, fig. 28, cephalothorace nigro, declivitate postica utrinque vitta longitudinali a margine laterali remota, e pube albida formata, ornata, lateribus sparse albido-pubescentibus; mandibulis, sterno, labio nigris, maxillis testaceo-fuscis, palpis pallide testaceis, pedibus fusco-testaceis, nigro-subannulatis, abdomine dorso nigro, minutissime flavo-punctulato et maculis majoribus flavis ornato: basi vitta arcuata postice aperta flava, medio subinterrupta, postice utrinque subacuta et cum macula laterali subtriangulari magna fere in medio longitudinis utrinque sita subconfluente, posterius vitta flava magna subtriangulari, antice latissima, ad mamillas

ducta, parum ante medium longitudinis maculis parvis flavis signum interrogationis inversum subsimulantibus et inter vittas flavas antemamillares lineis transversis angulum postice apertum formantibus ornato; lateribus fuscis; ventre subcineracenti-pallido, vitta irregulari fusca, maculis lateralibus nigris et macula transversa rectangulari ante mamillas sita ornato. Long. corp. ♀ (haud plene adultae) 10 mill.

Ein ♀ dieser hübschen Springspinne von Minikoy.

Die Art ist dem javanischen *Plexippus albolineatus* C. L. Koch (Arachn. XIII, 1846, p. 105, Fig. 1167) nicht unähnlich.

Hasarius E. Sim. 1876.

73. *Hasarius adansonii* (Aud.).

Attus Adansonii Aud. in Sav., Descr. de l'Egypte, 2. éd. XXII, p. 169, Ar. Pl. VII, Fig. 8.

Hasarius Adansonii E. Sim., Arachn. de France, III, 1876, p. 79; Bull. Soc. Zool. France X, 1885, p. 30; Thor., Ann. Mus. Civ. Stor. Nat. Genova (2) V, 1887, p. 404 (ubi synonyma videantur).

Ein ausgebildetes ♂ von Peradeniya.

Die Art zeigt dieselbe weite Verbreitung wie *Plexippus paykulli* (Aud.), Nro. 69.

74. *Hasarius arcigerus* nov. spec., ♂ ad., tab. XII, fig. 29, cephalothorace alto, nigro, nitido, postice utrinque vitta marginali lata, e pube albida formata, ornato; palpis pedibusque nigris, nigro-pilosis et aculeis nigris crebrius armatis, pedibus insuper subter densius cinerascenti-albido-villosulis; abdomine dorso subaureo-metallico, pone basin vitta arcuata transversa, e pube albida formata, ornato, ventre fusco, pone rimam genitalem utrinque pallidior et paullo ante mamillas utrinque macula parva pallida notato. Long. corp. ♂ ad. 5,5 mill.

Ein einzelnes ♂ von Ceylon ohne genauere Angabe des Fundorts.

II. Ordo **Pedipalpi.**

Subordo **Amblypygi.**

Familia **Phrynidae.**

Phrynichus Karsch.

Archiv f. Naturg. XLV, I, 1879, p. 195.

75. *Phrynichus reniformis* (L.).

Phalangiun reniforme L., Syst. Nat., ed. XIII, I, 5, 1763, p. 2945.

Phalangium lunatum Pall., Spicil. Zool. 1772, Fasc. IX, p. 35, tab. 3, fig. 5. 6.

Phrynus lunatus Latr., Hist. Nat. Crust. Ins. VII, 1802, p. 136, pl. 61, fig. 1.

Phrynus lunatus C. L. Koch, Arachn. VIII, 1841, p. 4, Fig. 596.

Phrynus ceylonicus C. L. Koch, Arachn. X, 1843, p. 35, Fig. 776 (♀).

Phrynichus reniformis Karsch, Arch. f. Naturg. XLV, I, 1879, p. 197.

[Ueber die 3 von Ceylon stammenden Stücke des Museums in Basel notirte ich mir vor Jahren folgendes:

1. Exemplar: 26 mill. lang, Schenkel der Fangarme 34, Schiene 35, Schiene der Beine des IV. Paares 19 mill. lang. Der vorn namentlich an der Basis wollig behaarte Schenkel der Fangarme trägt oben keine, unten rechts 2 Dornen, links nur 1 Dorn. Cephalothorax bis 18 mill. breit, in der Mitte 10 mill. lang. Schaft der Beine des I. Paares 28 mill. lang.

2. Exemplar: 20 mill. lang, Schenkel der Fangarme 26, Schiene 26,5, Schiene eines Beines des IV. Paares 19,2 mill. lang. Der an der Basis wollig behaarte, stark körnige Schenkel der Fangarme trägt unten rechterseits und linkerseits je 4 grössere und zahlreiche kleinere Dornen, oben rechterseits 1, linkerseits 2 längere Dornen, den ersten dicht hinter der Basis, den zweiten in 3 mill. Entfernung. Cephalothorax bis 15 mill. breit, in der Mitte 7,5 mill. lang, Schaft eines Beines des I. Paares 27 mill. lang.

3. Exemplar: 23,5 mill. lang, Schenkel der Fangarme 36, Schiene 36, Schiene eines Beines des IV. Paares 18,2 mill. lang. Der vorn basal dicht weiss wollig behaarte Schenkel der Fangarme trägt oben keine, unten rechter- und linkerseits je zwei grössere Dornen. Cephalothorax bis 17 mill. breit, auf der Mitte 10 mill. lang. Schaft eines Beines des I. Paares 27 mill. lang.

Von den 3 Stücken, deren keines Embryonen zu bergen scheint, kommt das 2. Exemplar der Form *Phrynichus ceylonicus* (C. L. Koch), den ich spezifisch von *Phrynichus reniformis* (L.) nicht zu trennen vermag, am nächsten.]

76. *Phrynichus nigrimanus* (C. L. Koch).

Phrynus nigrimanus C. L. Koch, Arachn. XV, 1848, p. 69, Fig. 1464.

Ein Embryonen bergendes ♀ von Ceylon ohne Fundorts-Angabe und jüngere Exemplare von Matale und Ceylon S.O.

Von der nahe liegenden Annahme, es könnte *Phrynichus nigri-manus* mit kurzen Fangarmen das Weibchen des *Phrynichus reniformis* mit langen Fangarmen als zugehörigen Männchens sein, werde ich durch den Umstand bekehrt, dass das trocken conservirte typische Exemplar des *Phrynus ceylonicus* C. L. Koch im Berliner Museum ein Embryonen tragendes ♀ ist.

[Ueber die 2 im Museum Basel befindlichen Stücke aus Ceylon notirte ich mir vor Jahren:

1. Exemplar: 21 mill. lang, Schenkel der Fangarme 18,3, Schiene 18,3, Schiene eines Beines des IV. Paares 13 mill. lang. Der schwach gelblich weiss-wollig behaarte körnige Schenkel der Fangarme trägt unten jederseits 4 längere, oben 6 stärkere, an Länge hier alternirende, von der Basis nach der Spitze hin grösser werdende Dornen. Cephalothorax bis 12,5 mill. breit, in der Mitte 7,1 mill. lang. Schaft eines Beines des I. Paares 20 mill. lang.

2. Exemplar: 21 mill. lang, Schenkel und Schiene der Fangarme je 20, Schiene eines Beines des IV. Paares 14,5 mill. lang. Der ziemlich stark weisslich-wollig behaarte Schenkel der Fangarme trägt unten rechterseits 4, linkerseits 3 stärkere Dornen, oben wie bei Exemplar 1. Cephalothorax bis fast 14 mill. breit, in der Mitte 7 mill. lang. Schaft eines Beines des I. Paares 21,2 mill. lang. Hinterleib ohne Embryonen.]

77. *Phrynichus* — —.

[Ueber die 2 im Museum Basel befindlichen sehr jugendlichen Stücke aus Ceylon notirte ich mir vor Jahren:

1. Exemplar: 11 mill. lang, Schenkel der Fangarme 7, Schiene 7,5, Schiene eines Beines des IV. Paares 7 mill. lang. Der unbehaarte körnige Schenkel der Fangarme unten mit 4, oben mit 5 längeren Dornen; die Schiene ist unten ausser den Dornen bei den beiden vorigen Arten noch mit 3 Dörnchen besetzt und steht vor dem Gabeldorn am obern Ende dieses Gliedes noch ein praeapicaler starker Dorn. Cephalothorax bis 7 mill. breit, in der Mitte 4,3 mill. lang. Schaft eines Beines des I. Paares 12,5 mill. lang.

2. Exemplar: 10 mill. lang. Proportionen wie bei Exemplar 1.]

Subordo **Uropygi.**

Familia **Thelyphonidae.**

Thelyphonus Latr. 1804.

Thelyphonus Thor., Mus. Civ. Stor. Nat. Genova (2) VI, 1888, p. 361.

78. *Thelyphonus sepiaris* Butler.

Thelyphonus sepiaris Butl., Cistula entomologica I, 1873, p. 131, Pl. V, Fig. 6, ♂.

Thelyphonus caudatus Butl., Ann. Mag. Nat. Hist. (4) X, 1872, p. 205, ♀ (nec *Thelyphonus caudatus* (L.)).

Ein ♀ aus der Nord-Provinz (Jaffna).

[Ueber ein Exemplar im Museum Basel notirte ich mir vor Jahren: Ganz mit Butler's Beschreibung und Abbildung übereinstimmend; es misst bis zur Caudalwurzel 31 mill.]

Meine damalige Vermuthung, *sepiaris* Butl. sei = *caudatus* Butl. vertritt auch Thorell (Ann. Mus. Civ. Stor. Nat. Genova (2) VI, 1888, p. 381).

Hypoctonus Thor.

Ann. Mus. Civ. Stor. Nat. Genova (2) VI, 1888, p. 360.

79. *Hypoctonus proboscideus* (Butl.).

Thelyphonus proboscideus Butl., Ann. Mag. Nat. Hist. (4) X, 1872, p. 203, Pl. XIII, Fig. 3 (♂).

Thelyphonus parvimanus Butl., Cistula Entomologica I, 1873, p. 130, Pl. V, Fig. 3 (♀).

[Ueber ein männliches Exemplar aus Ceylon im Museum Basel notirte ich mir vor Jahren: In allen Punkten mit Butler's Beschreibung und Abbildung von *proboscideus* übereinstimmend; das Exemplar misst bis zur Caudalwurzel 28 mill. (Butler gibt nur 21,5 mill. an).

Ueber drei weibliche Exemplare aus Ceylon im Museum Basel notirte ich: In allen Stücken mit Butler's Beschreibung und Abbildung des *parvimanus* übereinstimmend; Länge bis zur Caudalwurzel 26—27,5 mill. Die mächtige Ausbildung der zahnartigen Verlängerung der Maxillarläden bei dieser Form und bei *Thelyphonus proboscideus* Butl., welche durch Zahnbildung eine Tendenz zur Gabelung zeigt und bei den anderen *Thelyphonus*-Arten vermisst wird, weist darauf hin, dass *Thelyphonus parvimanus* Butl. trotz vielfacher Abweichungen doch nur das ♀ des *Thelyphonus proboscideus* Butl. ist.]

III. Ordo **Scorpiones.**Familia **Buthidae.***Stenochirus* nov. gen.

Sternum subtriangulum. magnum, apicem versus sensim paullo angustatum. Frons horizontalis. Metatarsi pedum

quattuor posteriorum calcari apicali longo instructi. Truncus glaberrimus, abdominis dorso costa longitudinali media, lateralibus nullis instructo; cauda apicem versus sensim valde dilatata, carinis omnino carens, supra subglabra, subter impresso-punctata; vesica tenuis, gracilis, sub aculeo mutica. Digitus mobilis mandibularum in margine superiore dentibus tribus, in margine inferiore dentibus duobus, digitus immobilis in margine superiore dentibus duobus, basali apice emarginato, in margine inferiore dentibus duobus armatus est.

Die Gattung erinnert auffallend an den palaearktischen *Orthodactylus* Karsch (für den ich, da dieser Name bereits früher, von Hitchcock 1858, zoologisch vergeben ist: *Orthochirus* in Vorschlag bringe); er gehört auch mit diesem in dieselbe, durch die Anwesenheit des Endspornes an den Metatarsen der vier Hinterbeine charakterisirte Gruppe; allein bei *Stenochirus* ist das Sternum sehr gross, länger als breit, so lang wie die Genitalklappen, und die Stirn ist horizontal.

Der ceylonische *Charmus laneus* Karsch, nach einem sehr jugendlichen Exemplare beschrieben (Mittheil. Münchener Ent. Ver., III, 1879, p. 104), gehört nicht den Iurinen an, wohin ich ihn früher gestellt habe, sondern ist ein an den Metatarsen der vier Hinterbeine mit einem Endsporne versehener Buthide; vielleicht ist die auffallende Behaarung desselben kein Genuscharakter, sondern lediglich ein Attribut der Jugendlichkeit.

80. *Stenochirus Sarasinorum* nov. spec., ♀, tab. XII, fig. 30, *laevissimus, nitidus, trunco supra olivaceo-fusco, subter testaceo, segmento abdominali 5. olivaceo, mandibulis, palpis, pedibus testaceis, plus minusve fusco-subreticulatis, basin versus olivaceo-fuscis, cauda tota olivaceo-fusca. — Totum corpus glabrum, laevissimum, nitidissimum, abdominis dorso costa longitudinali media laevigata instructo; cauda crassa, carinis carens, supra sparsius punctulata et nitidissima, per medium longitudinis minutissime subgranuloso-opaca, subter nitidissima et crebrius inordinate sat subtiliter impresso-punctata, articulo quinto apice subter profunde emarginato; pedes graciles; palpi costis carentes, manu angustissima et brevissima, digitis longis, gracilibus, subrectis, digito mobili manu aversa duplo longiore. Dentes pectinum 16. Long. corp. 41 mill.; long. trunci 19, caudae 22 mill.*

Zwei Exemplare von Peradeniya, das eine dem Museum in Basel gehörig.

Isometrus Hempr. Ehrbg. 1829.81. *Isometrus maculatus* (Geer).

Scorpio maculatus Geer, Mém. p. serv. à l'hist. nat. d. Ins. VII, 1778, p. 346, Pl. 41, Fig. 9, 10.

Isometrus maculatus Thor., Atti Soc. Ital. Sc. Nat. XIX, 1877, p. 139; p. 166; Ann. Mus. Cic. Stor. Nat. Genova (2) VI, 1888, p. 405; Keyserl., in L. Koch, Arachn. Austral. II, 1885, p. 6, Tab. I, Fig. 3, 4; Kraepelin, Revision d. Scorp. I. Fam. Androcton. Hamburg 1891, p. 103 (ubi synonyma videantur).

Ein ♀ von Peradeniya, 1 ♂ von Minikoy; ♂ und ♀ von Peradeniya auch im Museum Basel.

Die Art ist über Süd- und Nord-Amerika, in Asien, Afrika, Australien nebst deren Inseln verbreitet und auch Süd-Europa nicht fremd.

Familia **Pandinidae.***Pandinus* Thor. 1876.82. *Pandinus kochi* Karsch.

Drei grosse Exemplare von Ceylon im Museum Basel; sie messen über 150 mill. Leibslänge.

83. *Pandinus ceylonicus* (C. L. Koch).

Ein Exemplar von Ceylon im Museum Basel.

Palamnaeus Thor. 1876.84. *Palamnaeus* — —.

Es liegen nur junge Thiere von Ceylon vor, welche sich auf *Centrurus galbineus* C. L. Koch (Arachn. IV, 1838, p. 110, Fig. 320 (*galbinus*); Uebers. d. Arachn. Syst. V, 1850, p. 89 [nec *Dacurus galbineus* Ptrs., Monatsber. kgl. Akad. Wiss. Berlin, physik.-mathem. Kl. 1861, p. 511], *Caucon galbineus* Karsch, Mittheil. Münchener Ent. Ver., 1879, p. 14, *Dacurus galbineus* Karsch, ibid. p. 97) deuten lassen; dieser dürfte nichts als ein jugendlicher *Palamnaeus* und meine frühere Deutung desselben als Buthide ein Irrthum sein.

IV. Ordo **Opiliones.**

Opilionen sind meines Wissens von Ceylon bis jetzt noch nicht bekannt. Die Ausbeute der Herren Doctoren Sarasin enthält deren 5 Exemplare, sämmtlich echte Phalangiiden; sie gehören 3 Arten an, die eine ist Phalangiine, die beiden anderen sind Gagrellinen.

Familia **Phalangiidae.***Pseudarthromerus* nov. gen.

Mandibulae normales, articulo primo inferius tuberculum basale distinctum praebente. Palpi mandibulis non multo longiores, articulis simplicibus, parte tibiali parte patellari fere dimidio longiore, tarso unguiculo gracili, subtilissime denticulato, armato. Pedes breviores, pedibus secundi paris exceptis sat breves, femoribus tibiisque I., III. et IV. paris articulis spuriiis carentibus, II. paris longioribus, tenuioribus et articulationibus spuriiis instructis. Articuli tarsales limitem metatarsi et tarsi saltem in pedibus I., III. et IV. paris sat distinctum praebentes. Corpus subovatum, integumentis mollibus tectum.

Genus peculiare, ab omnibus generibus Phalangiinarum mihi cognitis femoribus pedum secundi paris spurie articulatis divergens; tibiis secundi paris articulationibus spuriiis instructis cum genere palaeartico Liobunum C. L. Koch sat congruens.

Die neue Gattung ist durch die eigenthümliche Bildung der Schenkel des zweiten Beinpaars, welche aus vier falschen Gliedern zusammengesetzt erscheinen, vor allen bekannten Phalangiiden hinreichend ausgezeichnet.

85. *Pseudarthromerus spurius* nov. spec., ♀, *fumosus, trunco vitta dorsali longitudinali lata brunnescente, lateribus anguste nigro-marginata, ornato; segmentis ventralibus margine postico late nigro, albo-irrorato; mandibulis testaceis; palpis flavis, femore in medio, patella et tibia basi, tarso apice infuscatis; pedibus pallidis, coxis nigris, albo-irroratis, trochanteribus pallidis, nigro-variegatis, femoribus apice infuscatis, ima basi nigris, tertii paris totis infuscatis, patellis infuscatis, tibiis I et III ante apicem annulo brunnescente ornatis, tibiis IV ante apicem subter parum infuscatis. — Unguiculus tarsalis palporum denticulus basalibus quinque subter armata. Tuber oculorum muticum. Femora secundi paris pedum articulis spuriiis quattuor, tibiae ejusdem paris articulis spuriiis decem sunt composita. Long. corp. ♀ 5,8 mill., long. femoris I 5,5, fem. II 10, fem. III 4,5, fem. IV 7 mill. — Tab. XII, fig. 31.*

Ein weibliches Exemplar von Matale—Nalanda.

Gagrella Stol. 1869.

86. *Gagrella ceylonensis* nov. spec., ♂, ♀, *trunco supra subtilissime ruguloso, cum spina singula longa et acuta scuti dorsualis nigro; cephalothorace antice et in lateribus albo-pulve-*

rulento, tuberculo oculorum alto, supra subtiliter spinuloso; scuto dorsuali macula utrinque magna albo-pulverulenta antice ornato et pone eas utrinque maculis duabus parvis, altera pone alteram posita; lateribus segmentorum abdominalium maculis luteis ornatis; ventre luteo, per medium longitudinis fusco; coxis nigris, materia densa alba subtectis; mandibulis et palpis flavis; pedibus longissimis, fuliginis. Long. corp. ♂ 4, ♀ 6 mill. — Tab. XII, fig. 32.

Unter den zahlreichen Arten der Gattung *Gagrella* Stol. steht *G. ceylonensis* der *G. niasensis* Thor. (Ann. Mus. Civ. Stor. Nat. Genova (2) X, 1890, p. 95; p. 692) am nächsten, unterscheidet sich aber ausser den Abweichungen in der Zeichnung durch den oben auf deutlich spinulösen Augenhügel.

Ein ♂ und 2 ♀ von Pusselawa.

87. *Gagrella bispinosa* nov. spec., ♂, *trunco supra subtilissime ruguloso, cum spinis duabus brevibus scuti dorsualis, altera iuxta alteram posita, nigro; cephalothorace antice parce albo-pulverulento; tuberculo oculorum laevi; ventre luteo, materia alba tecto, per medium longitudinis fusco; coxis nigris, materia alba tectis; mandibulis palpisque laete flavis; pedibus longissimis, fuliginis. Long. corp. ♂ 4 mill. — Tab. XII, fig. 33.*

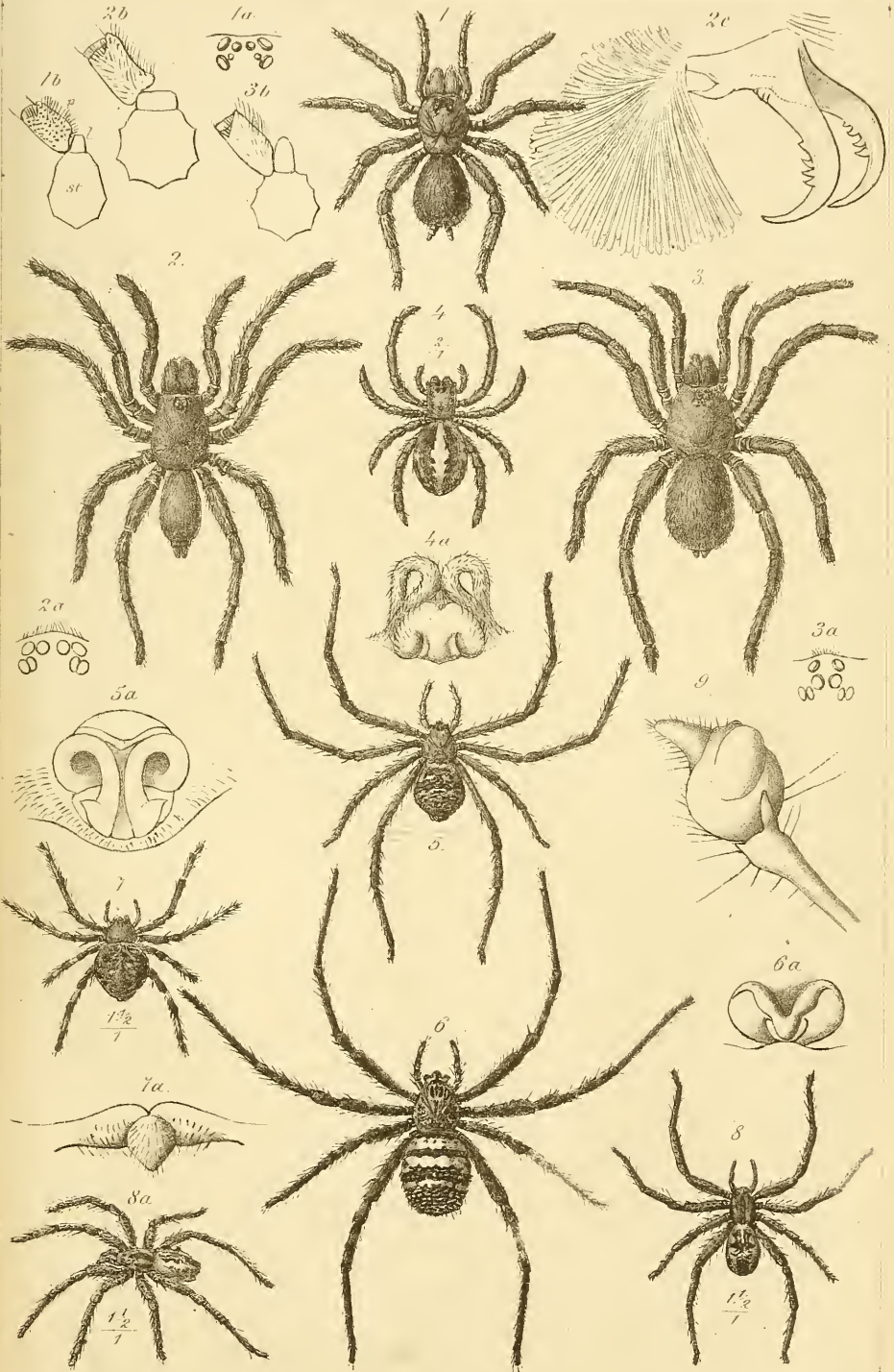
Scutum dorsuale antice non in spinam singulam ut in numerosioribus generis Gagrellae speciebus, nec, ut nonnumquam, spinis duabus, altera pone alteram posita, elevatum, sed spinis duabus lineam transversam formantibus armatum; praeterea haec species cum Gagrella (Stol.) Thor. omnino convenire videtur.

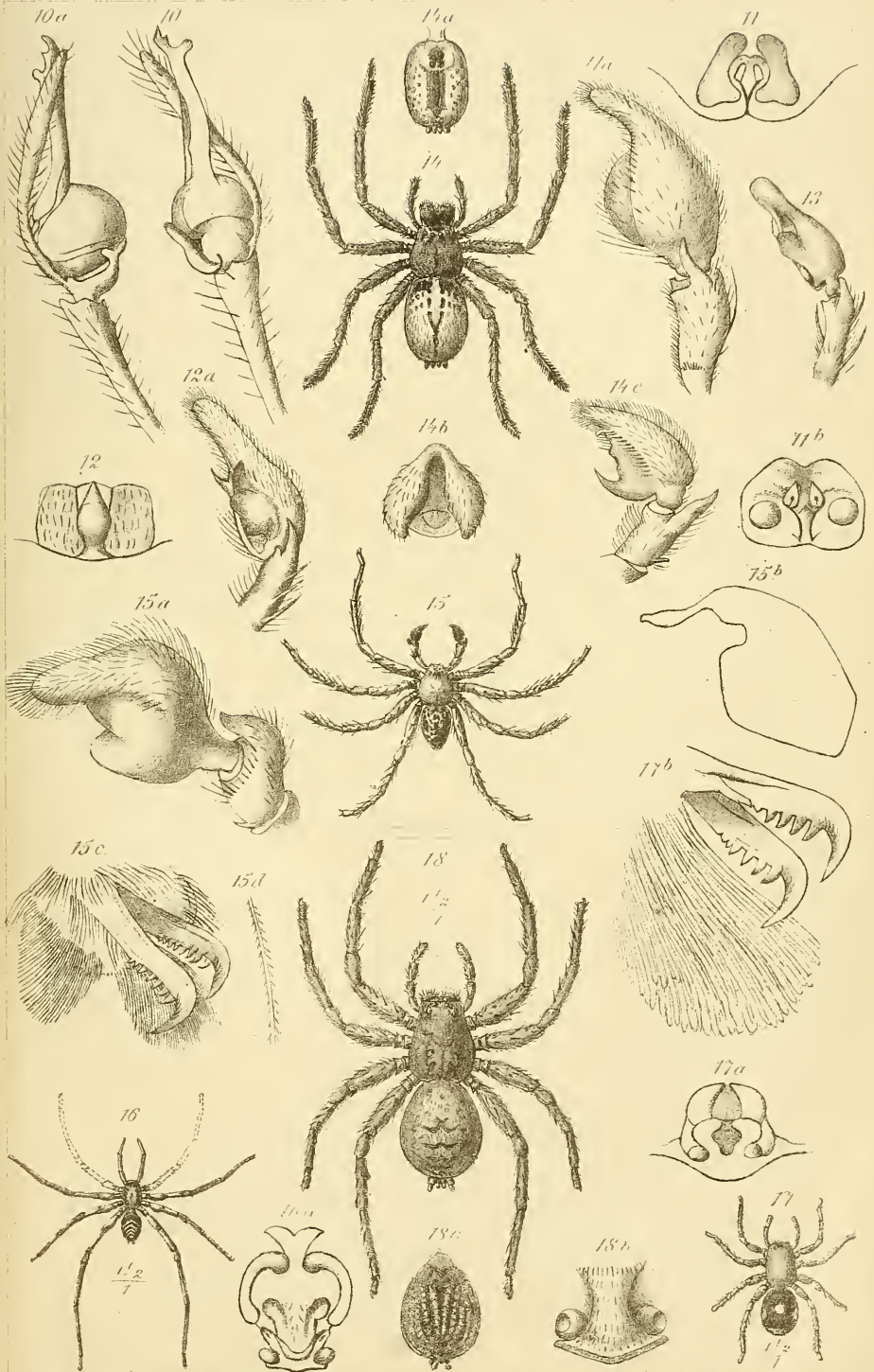
Unter den vielen bekannten *Gagrella*-Arten steht *G. bispinosa* durch die nebeneinander befindlichen beiden Stacheln des Hinterleibrückens einzig da.

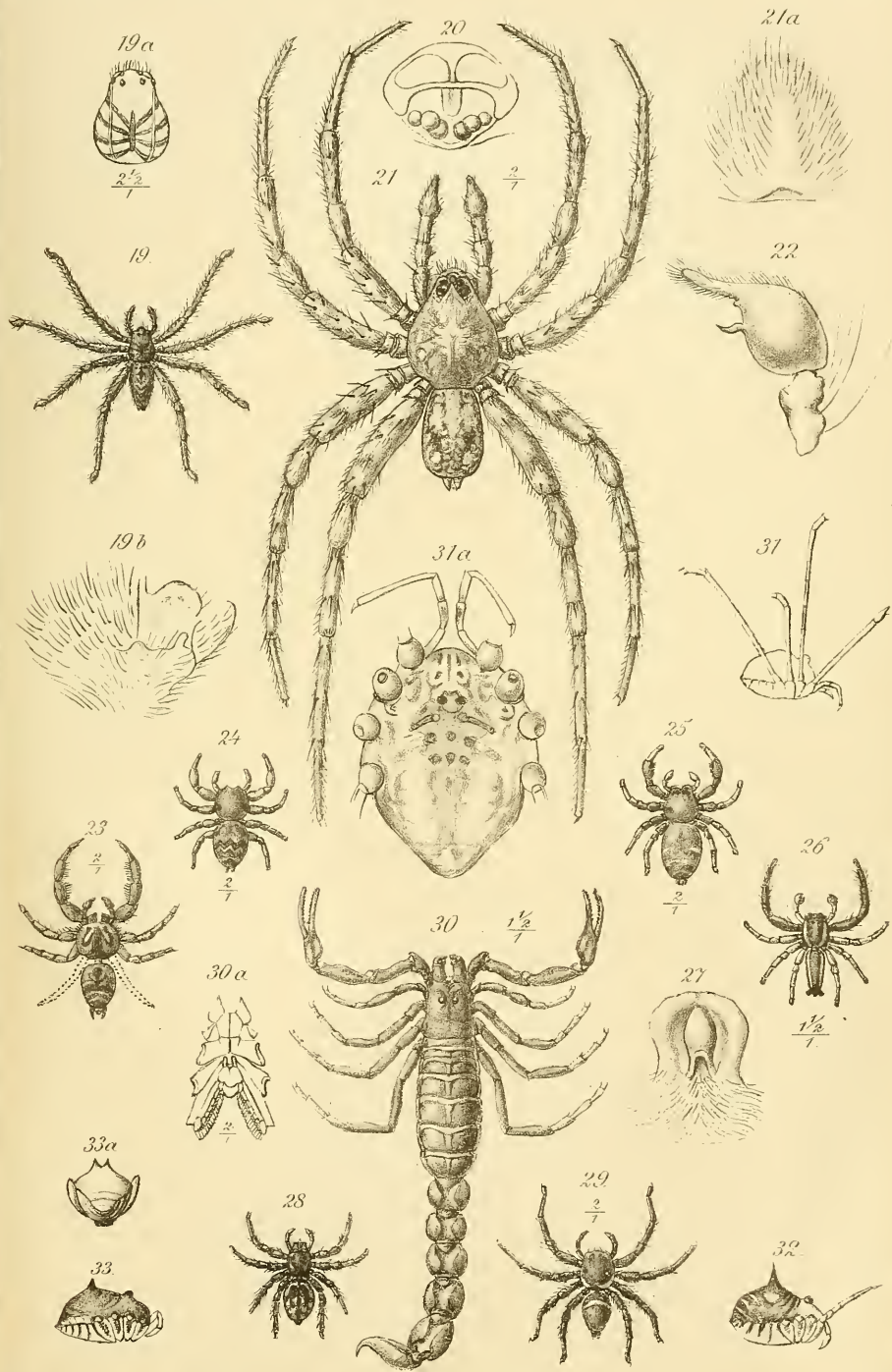
Ein ♂ von Pusselawa.

Erläuterung zu den Abbildungen auf den Tafeln X, XI und XII.

- Figur 1. *Scalidognathus seticeps* Karsch, ♀, pag. 270; 1a. Augen desselben; 1b. Sternum, Labium und Maxille.
- " 2. *Chilobrachys nitelinus* Karsch, ♀, pag. 271; 2a. Augen desselben; 2b. Sternum, Labium und Maxille.
- " 3. *Plagiobothrus semilunaris* Karsch, ♀, pag. 275; 3a. Augen; 3b. Sternum, Labium und Maxille.
- " 4. *Stegodyphus Sarasinorum* Karsch, ♀, pag. 275; 4a. Vulva des ♀ desselben.
- " 5. *Argiope plagiata* Karsch, ♀, pag. 279; 5a. Vulva derselben.
- " 6. *Argiope trivittata* Karsch, ♀, pag. 280; 6a. Vulva derselben.
- " 7. *Epeira obtusata* Karsch, ♀, pag. 283; 7a. Vulva derselben.
- " 8. *Meta adpersata* Karsch, ♀, pag. 284 vom Rücken gesehen; 8a. dieselbe in der Seitenansicht.
- " 9. *Tetragnatha planata* Karsch, pag. 287, Bulbus des ♂.
- " 10. *Tetragnatha foveata* Karsch, pag. 289; 10, 10a Bulbus des ♂.
- " 11. *Heteropoda umbrata* Karsch, pag. 291, Vulva des typischen ♀, 11a. Tasterende des ♂, 11b. Vulva eines ♀ von Trincomali.
- " 12. *Heteropoda eluta* Karsch, pag. 291, Vulva; 12a. Tasterende des ♂.
- " 13. *Heteropoda subtilis* Karsch, pag. 292, Tasterende des ♂.
- " 14. *Olios lamarcki* (Latr.) ♀; 14a. Bauchseite des Hinterleibes; 14b. Vulva; 14c. Tasterende des ♂.
- " 15. *Stasina nalandica* Karsch, p. 293, ♂; 15a. Tasterende desselben; 15b. das Tibialglied vergrössert; 15c. Krallen eines Beines des II. Paares.
- " 16. *Leptodrassus seriatus* Karsch, p. 294, ♀; 16a. Vulva desselben.
- " 17. *Onychocryptus mutillarius* Karsch, pag. 295, ♀; 17a. Vulva desselben.
- " 18. *Ctenus trabifer* Thor., ♀; 18a. Bauchseite des Hinterleibes; 18b. Vulva desselben.
- " 19. *Campostichomma manicatum* Karsch, pag. 296, ♀; 19a. Vulva; 19b. der Cephalothorax vergrössert.
- " 20. *Perenethis unifasciata* (Dol.), Vulva.
- " 21. *Lycosa lanca* Karsch, ♂, 21a. Vulva derselben Art.
- " 22. *Oxyopes ceylonicus* Karsch, pag. 298, Tasterende des ♂.
- " 23. *Homalattus laminatus* Karsch, pag. 289, ♂.
- " 24. *Homalattus reductus* Karsch, pag. 299, ♂.
- " 25. *Homalattus cingulatus* Karsch, pag. 299, ♂.
- " 26. *Dischiropus alticinctus* Karsch, pag. 300, ♂.
- " 27. *Plexippus paykulli* (Aud.), Vulva.
- " 28. *Plexippus cumulatus* Karsch, pag. 301, ♂.
- " 29. *Hasarius arcigerus* Karsch, pag. 302, ♂.
- " 30. *Stenochirus Sarasinorum* Karsch, pag. 306; 30a. die Sternaltheile vergrössert.
- " 31. *Pseudarthromerus spurius* Karsch, ♀, Seitenansicht, doppelte Grösse; 31a. von oben gesehen, stärker vergrössert, p. 308.
- " 32. *Gagrella ceylonensis* Karsch, ♀, Seitenansicht, doppelte Grösse, pag. 308.
- " 33. *Gagrella bispinosa* Karsch, ♂, Seitenansicht; 33a. Ansicht von hinten her, dreifache Grösse, pag. 309.







ZOBODAT - www.zobodat.at

Zoologisch-Botanische Datenbank/Zoological-Botanical Database

Digitale Literatur/Digital Literature

Zeitschrift/Journal: [Berliner Entomologische Zeitschrift](#)

Jahr/Year: 1891

Band/Volume: [36](#)

Autor(en)/Author(s): Karsch Ferdinand Anton Franz

Artikel/Article: [Arachniden von Ceylon und von Minikoy. 267-310](#)