

(Aus dem Königlichen Museum für Naturkunde zu Berlin.)

# Ueber *Cryptostemma* Guér. als einzigen recenten Ausläufer der fossilen Arachnoideen- Ordnung der *Meridogastra* Thor.

Von Dr. *F. Karsch* (Berlin).

(Mit Tafel IV.)

„Im Auslegen seid frisch und munter;  
Legt Ihr's nicht aus — so legt was unter!“

Unter den zahlreichen Spinnenthieren, welche im Laufe des letzten Jahrzehnts dem Königlichen Museum für Naturkunde in Berlin aus den deutschen Colonialländern des dunklen Erdtheils zugegangen sind, befindet sich keins, das mein Erstaunen in so hohem Grade erregte und mein Interesse immer wieder so lebhaft neu entfachte, wie das hartgepanzerte, grobkörnige kleine Ungethüm, welches auf Tafel IV, Figur 1 im weiblichen Geschlechte von der Bauchseite und Figur 2 im männlichen Geschlechte von der Rückenseite in zehnfacher Vergrößerung dargestellt und welchem diese Studie ausschliesslich gewidmet ist: *Cryptostemma westermanni* Guér. aus Guinea in Westafrika.

Der Täufer dieses problematischen Spinnenthieres, Guérin-Ménéville, hat es in der Revue zoologique par la société Cuvierienne, 1838, p. 11—12 beschrieben und in dem (mir zur Zeit unzugänglichen) Dictionnaire pittoresque d'Histoire naturelle, Pl. 539, Fig. 7 eine Abbildung desselben gegeben, welche in Gervais und Walekenauer's grosses Sammelwerk Histoire naturelle des Insectes, Aptères, III, Paris, 1844, p. 130—131, Atlas Pl. 47 (nicht 39!), Fig. 4 übergang.

Seit Guérin<sup>1)</sup> und Gervais<sup>2)</sup> blieb *Cryptostemma* gänzlich verschollen, bis es 1874 in einem weit entfernten zweiten Heimathlande

1) Um Jedermann, auch den, welcher nicht im Stande ist, die zerstreute und kostspielige Literatur zu erlangen, in den Stand zu setzen, sich ein eigenes Urtheil zu bilden, gebe ich im Folgenden alle Citate ausführlich.

Guérin sagt l. c.: „Le genre *Cryptostemma* se range dans l'ordre des Trachéennes, et fait partie de la tribu des Phalangiens; il est voisin des Trogules; comme eux il a l'extrémité antérieure du céphalothorax avancée en forme de chaperon; mais nous n'avons pu lui voir aucune trace d'yeux, et les antennes-pinces sont saillantes, en forme de pattes et plus courtes que celles-ci. Le céphalothorax

26 F. Karsch: über *Cryptostemma* Guér. als einzigen recenten

aufgestöbert wurde und alsbald seinen Wiedertäufer fand: Bates hatte ein *Cryptostemma* auch am Amazonas entdeckt und Westwood hat den südamerikanischen Bruder des westafrikanischen *Cryptostemma westermanni* Guér. unter verändertem Namen als *Cryptocellus foedus* im Thesaurus Entomologicus Oxoniensis, Oxford 1874, p. 201, Pl. 37, Fig. 5, 5a, 5b, zu neuem Leben erweckt.)

Nach aufmerksamster Vergleichung eines *Cryptostemma*-Pärchens, welches dem Königlichen Museum zu Berlin von Kribi, einem kleinen Dorfe an der westafrikanischen Küste, südlich von Gross-Batanga, an der Mündung des Kribi-Flusses, zuing, ist es mir unmöglich, einen sicheren spezifischen, geschweige denn einen generischen Unterschied zwischen meinem *Cryptostemma*, dem *Cryptostemma westermanni* Guér. und dem *Cryptocellus foedus* Westw. aufzufinden

est distinct de l'abdomen, de forme carrée; les pattes sont très-inégales en longueur, aplaties, terminées par des tarsi de 4 et 5 articles grenus, dont le dernier est le plus grand; la seconde paire est la plus longue, ensuite la troisième, puis la quatrième, est enfin la première, qui est la plus courte. L'abdomen est de la largeur du corselet, deux fois plus long, aplati et un peu enfoncé en dessus, convexe en dessous et paraissant divisé en quatre segmens. L'espèce unique de ce genre curieux nous a été envoyée par M. Westermann, comme provenant de la Guinée, nous la nommons:

*Cryptostemma Westermanni*, Guér. Long.: 9 millimètres. — Corps et pattes d'un gris terreux, couverts de nombreuses aspérités; chaperon plus large en avant, rebordé, avec un faible sillon longitudinal au milieu; céphalothorax un peu bombé, rebordé sur les côtés et en arrière, avec un sillon longitudinal au milieu, beaucoup plus profond en arrière, et une forte impression oblique de chaque côté; abdomen à bords très-relevés, avec deux impressions obliques à la base de chaque segment. — —

Auffallend ist in dieser Beschreibung die Charakterisirung von nur fünf Gliedmassenpaaren, während alle Arachnoideen deren typisch sechs aufweisen, und dieses erklärt vollkommen der Umstand, dass das vorderste Gliedmassenpaar, welches behufs Umgehung aller morphologischen Irrelehren als Vorderkiefer bezeichnet werden kann, unter dem „chaperon“ versteckt, von Guérin nicht beachtet wurde; unter den „antennes-pinces“, welche von Guérin bei *Cryptostemma* als beinförmig beschrieben werden, sind daher offenbar nicht die Vorderkiefer (Kieferfühler vieler Autoren), wie Westwood will, sondern die Hinterkiefer (Maxillen) zu verstehen. Gervais sagt denn auch richtig l. c. p. 131 „palpes pédiformes“.

## 2) Gervais' angezogene Beschreibung lautet:

„Genre *Cryptostemma*. (*Cryptostemma*)  
(Guérin. De *χρυπτος*, caché; *στεμμα*, oeil.)

Point d'apparence d'yeux; extrémité antérieure du céphalothorax avancée en forme de chaperon rabattu; abdomen distinct, aussi large et plus long que le céphalothorax, en carré long émoussé à ses angles postérieurs, de quatre articles; palpes pédiformes; pattes inégales; facies des Trogules.

1. *Cryptostemma* de Westermann. (*Cryptostemma* Westermanni.)

(Pl. 39, fig. 4.)

Gris terreux; couvert de petites aspérités; chaperon plus large en avant, rebordé, avec un faible sillon longitudinal au milieu; céphalothorax un peu bombé, rebordé sur les côtés et en arrière avec un sillon longitudinal au milieu, beaucoup plus profond en arrière, et une forte impression oblique de chaque côté; abdomen bordé, avec deux impressions obliques à la base de chaque segment. Long., 3 lignes.

*Crypt. Westermanni*, Guérin, Revue zoologique, 1838, p. 11; id., Dict. pitt. d'hist. nat., pl. 539, fig. 7.

Habite la Guinée. C'est un animal qui rappelle les Trogules par beaucoup de ses caractères.“

## 3) Westwood's Beschreibung l. c. lautet:

„Family *Cryptostemmidae*.“

The genus *Cryptostemma* of Guérin-Ménéville is formed of a single species received by M. Guérin from the late Herr Westermann as a native of Guinea.

It is nearly allied to *Phalangium* and *Trogulus*, but the eyes are wanting and the chelicerae are porrected and pediform, the cephalothorax is square,

*Ausläufer d. fossilen Arachnoideenordn. d. Meridogastra.* 27

und kann ich mich der Ueberzeugung nicht verschliessen, dass in *Cryptostemma* ein höchst merkwürdiger recenter Repräsentant einer sehr alten und formenreichen fossilen Arachnoideenordnung vorliegt, ein Repräsentant, welcher sich in völlig oder fast völlig gleichen Formen in zwei so weit getrennten Zonen wie Guinea und Amazonas bis auf den heutigen Tag erhalten konnte. Bevor ich diesen neuen, durch das einzige recente *Cryptostemma* bis jetzt repräsentirten Arachnoideen-Typus charakterisire, will ich die Kundgebungen derjenigen Schriftsteller, welche sich über *Cryptostemma* (oder *Cryptocellus*) geäußert haben, ohne dasselbe durch Autopsie zu kennen, Revue passiren lassen.

Thorell, der unermüdliche Arachnoideenforscher, dem wir so zahlreiche liebe- und geistvolle Arbeiten verdanken, hält es für durchaus geboten, neben den beiden von ihm geschaffenen Hauptgruppen oder Sectionen der Opiliones, neben den Palpatores und den Laniatores, noch eine dritte Hauptgruppe, die der Ricinulei, für *Cryptocellus* und *Cryptostemma* aufzustellen<sup>1)</sup>; er erkennt bei *Cryptocellus* richtig den völligen Mangel des Sternums, während Westwood die sechs hintersten Hüften in ihrer Vereinigung das Sternum bilden lässt.

with the anterior margin porrected in form of a clypeus; the abdomen is as wide as the cephalothorax, and twice its length, being oblong, with the posterior angles rounded. The legs are very unequal in length, the second pair being the longest, with 4- or 5-jointed tarsi (Guérin-Mén. Rev. Zool. 1838, p. 11; Dict. Pittor. d'Hist. Nat. pl. DXXXIX. fig. 7; Walckenaer, Apt. III, p. 131, pl. XLVII (not XXXIX), fig. 4)

An allied form was captured by Mr. H. W. Bates in his Amazon researches, which constitutes a distinct genus, which I have named

Genus — *Cryptocellus*.

Corpus breve depressum; abdomine fere circulare et plano; oculi vel ocelli obsoleti; cephalothorax antice labro distincto, mobili, verticali instructus, os omnino claudenti; os in cavitate antica occultans, chelicercis duabus minimis (fig. 5b), margine interno chelarum denticulato, interna breviora intus dente medio majori armata. Palpi cum sterno segmenti, pedes anticos gerentis, arcte coaliti, 4-articulati, articulo secundo minuto, tertio et quarto longitudine fere aequalibus, ultimo graciliori ad apicem ungue parvo instructo (fig. 5a os cum labro elevato, cavitatem oralem, palpum et basin pedis primi paris ostendenti); dorsum cephalothoracis breve-obovatum, subconvexum, linea longitudinali media depressa notatum; abdomen quasi e segmentis 4 compositum, primo brevi; tribus ultimis fere aequalibus, apice tuberculo parvo (ano?) aperto instructo; pedes 8 mediocres, primi paris breviores, secundi paris longiores, tarsi anticis 1-articulatis; secundi et quarti paris 5-articulatis; tertii paris 4-articulatis; articulo ultimo compresso apice truncato et profundo impresso, unguiculis duobus in margine supero impressionis affixis, coxis pedum singuli paris planis, in medio coalitis, sternum formantibus.

Species 1 — *Cryptocellus foedus*.

Plato XXXVII, Fig. 5.

Totus fuscus, obscurus; cephalothoracis margine, margineque abdominis parum elevato; segmento secundo abdominis supra impressionibus duabus parvis discoidalibus lineaque laterali obliqua, ex angulo antico laterali prodeunte, notato; segmentis duobus ultimis longitudinaliter inter medium et latera binpressis; pedibus paullo setosis.

Long. corp. lin. 2½.

Habitat: Amazonia (Bates). In Mus. Hopeiano Oxoniae.\*

<sup>1)</sup> In den Annali del Museo Civico di Storia Naturale di Genova, Vol. VIII, 1876, p. 454, nota (1) sagt Thorell: „Per il curioso *Cryptocellus foedus* Westw. (Thesaur. Entom. Oxon., p. 201, pl. XXXVII, fig. 5) del Sud America (Amazon) sarà però necessario di formare un terzo gruppo principale o sezione, il quale potrà

28 *F. Karsch: über Cryptostemma Guér. als einzigen recenten*

Während Thorell 1876 *Cryptocellus* von den Troguliden, für deren nächsten Verwandten Guérin, Gervais und Westwood den Sonderling halten zu müssen glaubten, entfernte und ihn der Hauptgruppe Palpatores, von der die Troguliden nur ein Bestandtheil sind, als ebenbürtige Gruppe gegenüberstellte, greift W. Sørensen in seiner vortrefflichen Arbeit „Opiliones Laniatores (Gonyleptides W. S. olim) Musei Hauniensis“, in Naturhistorisk Tidsskrift, Ser. III, Vol. XIV, Hauniae 1884, p. 576 auf Guérin-Gervais-Westwood's Anschauung zurück, indem er *Cryptostemma* den Opiliones Palpatores einverleibt und für eine wahrscheinliche Sironoide erklärt, jedoch nicht ohne mit der in wissenschaftlichen Fragen gebotenen Vorsicht sein Bedenken geltend zu machen: ob denn wirklich *Cryptostemma*, wie Gervais' Abbildung zeige, an den Beinen des zweiten und dritten Paares je zwei Krallen führe.<sup>5)</sup> — Und in der That besitzt *Cryptostemma* gleich *Cryptocellus* an allen Beinen ohne Ausnahme zwei Krallen!

Mit wenig Nüchternheit setzt endlich Erich Haase in seinem Aufsätze „Beiträge zur Kenntniss der fossilen Arachniden“, in der Zeitschrift der deutschen geologischen Gesellschaft, Jahrg. 1890, p. 629—658, Tafel XXX und XXXI, über jegliches Bedenken hinweg; er postulirt *Cryptostemma*<sup>6)</sup> schlankweg als unzweifelhaften Troguliden und gelangt auf Grund einer so kühnen aber unrichtigen Prämisse zu dem noch kühneren aber falschen Schlusse, dass, weil *Cryptostemma* Trogulide sei, auch die anscheinend *Cryptostemma* nächstverwandten fossilen Poliocheriden Scudder's Troguliden sein oder mindestens den Opiliones Palpatores einverleibt werden müssten.<sup>7)</sup> Und mit diesem Trugschlusse stürzt sein ganzes, scheinbar so wohlgefügtcs, erkünsteltes Gebäude zusammen!

esser chiamate Ricinulei. Il *Cryptocellus* foedus si dice che abbia un corpo breve e depresso con un addome quasi circolare e appiattito consistente di quattro segmenti. Il cefalotorace, il quale non è segmentato, è diviso dall' addome da un solco, e mostra in fronte un labro verticale e mobile, sotto il quale le mandibole didattile sono nascoste. I palpi si dice abbiano soltanto quattro articoli e che siano strettamente saldati colle coxae del primo paio di gambe. Essi sono filiformi, coll' ultimo articolo più sottile e più lungo che il penultimo, e provviste all' estremità di un uncino piuttosto piccolo. Le gambe sono piuttosto corte, con tarsi 1—5 articolati e tutti provvisti di due uncini. Non vi è sterno: le grandi coxae, le quali sembrano essere parallele, sono unite nella linea mediana del petto. Westwood riunisce il genere *Cryptocellus* col genere *Cryptostemma* Guér. in una famiglia che egli chiama *Cryptostemmidae*, ma senza caratterizzarla.“

5) Sørensen sagt l. c.: „Genus mihi incognitum *Cryptostemmatis* Gervais ad Sironoides probabiliter pertinet; tamen observandum est, ei pedes secundi et tertii paris unguiculis binis instructos esse, secundum figuram, ab ill. Gervais (Insectes Aptères. Pl. 47, Fig. 4) delineatam.“

6) Haase dürfte die vorzügliche Abbildung Westwood's von *Cryptocellus* nicht gekannt haben.

7) p. 632 dogmatisirt Haase also: „In der That findet sich nun auch bei einer recenten Gattung der Troguliden, *Cryptostemma* Guérin, ein ähnlicher Körperumriss, eine Längsfurche auf dem Cephalothorax und anscheinend vier Hinterleibssegmente, von denen ebenfalls wie bei *Poliochera* das basale nur ein Drittel

**Ordnung Meridogastra** Thorell<sup>8)</sup> [**Anthracomarti** Karsch].

Stamm zweitheilig: Cephalothorax und Hinterleib deutlich abgesetzt, breit verbunden, beide segmentirt. Integument fest.

Vorderkiefer kurz, zweigliederig, scheerenförmig; Hinterkiefer mit kräftigen messerförmigen, scheerenförmig endenden Tastern; der bewegliche Finger beider Scheerenpaare liegt aussen. Ein Sternum fehlt.

Beine wenig verschieden, sexuell dimorph, mit doppeltem Trochanter, entwickelter Patella, ein- bis fünfgliederigen Tarsen und zwei Endkrallen.

Scheerenförmig endende Vorderkiefer und Hinterkiefertaster hat dieser neue Typus unter allen recenten Ordnungen der Arachnoideen ausschliesslich mit den Skorpionen und den Chelonethen gemeinsam; von beiden ist er geschieden durch den deutlich abgetrennten, wenig segmentirten Hinterleib, von den Skorpionen überdies durch den Mangel des Postabdomen und die nur zweigliederigen Vorderkiefer, von den Chelonethen durch die ausgebildete Patella aller Beine. Eine directe Verwandtschaft mit den Opilionen, welche alle hier aufgeführten Schriftsteller voraussetzen, kann durchaus nicht in Frage kommen; gegen eine solche sprechen die wie bei den Chelonethen nur zweigliederigen Vorderkiefer von *Cryptostemma*, der gänzlich abweichende Bau der nicht eigentlich beinförmigen, sondern messerförmigen und mit einer kleinen Scheere endenden Hinterkiefer, denen ein Analogon unter den recenten Arachnoideen sonst gänzlich fehlt, der deutlich vom Cephalothorax abgesetzte Hinterleib mit geringer Segmentirung. Wollte man den neuen Typus mit Gewalt in eine der geltenden recenten Ordnungen einzwängen, so müsste er als eine Unterordnung der Pedipalpen hingestellt werden und würde sich von den Uropygen und Amblypygen durch die scheerenförmigen Vorderkiefer, den gänzlichen Mangel des Sternums, die Homonomität der 8 Beine, von den Uropygen ausserdem durch den Mangel des gegliederten Schwanzfadens durchgreifend unterscheiden.

der Länge der übrigen erreicht. Auch ist die „very indistinct or no“ Längssculpatur des Hinterleibes von *Poliochera* mit den „deux impressions obliques à la base de chaque segment“ von *Cryptostemma westermanni* Guér. aus Guinea vergleichbar. Schliesslich trägt, um auch das nach meiner Ansicht für die Bestimmung von Verwandtschafts-Beziehungen epimorpher Arthropoden ziemlich neben-sächliche Criterium der Körperlänge heranzuziehen, dieselbe bei der *Cryptostemma*-Art 10 mm. und bei *Poliochera punctulata* Scudd. 15 mm. Somit dürfen wir nach der blossen Diagnose Scudder's *Poliochera* zu den Troguliden stellen.“

<sup>8)</sup> In seiner Arbeit „On a Silitarian Scorpion from Gotland in Kongl. Sv. Vet. Akad. Handl. B. 21. No. 9. Stockholm, 1885, p. 31, nota 2) sagt Thorell: „As *Anthracomartus* Karsch is the name of a genus, *Anthracomarti* does not seem to be a suitable name for the Order which embraces that genus and several others. We propose to name it *Meridogastra* (from *μερίς*, part, and *γαστήρ*, abdomen.)“

Die einzige recente Gattung der *Meridogastra* ist unser *Cryptostemma Guérin* 1838 (*Cryptocellus* Westw. 1874) mit folgenden Charakteren:

Gruppe *Ricinulei* Thorell.

Familie *Poliocheridae* Scudder.

Gattung *Cryptostemma* Guérin.

Cephalothorax gewölbt, mit feiner, an der Basis tieferer Randfurche ringsum<sup>9)</sup>, eingedrückter Mittellängslinie und abgegliedertem grossen verticalen, nach dem freien Ende verbreiterten Clypeus, welcher in der Ruhelage die Vorderkiefer (Fig. 3) und das Grundglied der Maxillen bedeckt, die Hinterkiefertaster aber freilässt; diese stehen jederseits nach aussen ab und bestehen aus zwei kurzen, kräftigen Trochanteren, dem längeren kräftigen Schenkel, der überschenkellangen dünneren, nach dem freien Ende hin verjüngten Schiene und dem kurzen krallenförmigen, am Schienenende aussen articulirenden und mit einem kurzen inneren griffelartigen Ausläufer der Schiene eine Scheere bildenden Tarsus.<sup>10)</sup> Hüften der Beine des vordersten Paares durch das Grundglied der Maxillen breit getrennt, kurz, longitudinal, mit je nur einem Trochanter, mit Schenkel, Patella, Schiene, Metatarsus und ungliedertem Tarsus; Hüften der drei hintersten Beinpaare transversal, fast parallel, in der Mittellängslinie der Brustseite zusammenstossend, die des zweiten Beinpaares länger als die übrigen und nach innen schwach verbreitert, die des dritten und vierten nach aussen etwas breiter werdend; die Beine des zweiten Paares mit nur je einem Trochanter, die des dritten und vierten mit je zwei Trochanteren, der Tarsus der Beine des zweiten und vierten Paares zählt fünf, der des dritten nur vier Glieder. Alle Hüften ohne deutliche Beziehung zu den Organen der Nahrungsaufnahme. Hinterleib mit durch eine tiefe Ringfurche getrennter flacher, schwach concaver Rückenplatte und gewölbter Bauchplatte; beide werden durch drei, auf der Bauchplatte seichtere Querfurchen in vier Segmente zerlegt, deren vorderstes sehr kurz, deren drei hinterste ziemlich gleich lang sind; die zweite Rückenplatte wird durch zwei nach hinten convergente, die dritte durch zwei ziemlich parallele, die vierte durch zwei nach vorn convergente Längsfurchen in je drei Felder zerlegt. Am hintern Leibesende ragt aus der Ringfalte zwischen Rücken- und Bauchplatte ein, von Westwood wohl mit Recht als „offener After“ in Anspruch genommenes, rundes ungliedertes Zäpfchen mit grosser kreisrunder grubiger Oeffnung hervor.

<sup>9)</sup> In Westwood's Figur von *Cryptocellus foedus* sehr richtig dargestellt.

<sup>10)</sup> In Westwood's Figur 5 und 5a insofern ungenau wiedergegeben, als dort beide Spitzen des Schienenendes abgegliedert erscheinen, in Wirklichkeit aber nur die äussere Spitze als Tarsus gelenkig angesetzt ist.

Dass es sich bei *Cryptostemma* nicht um eine Trogulide handeln kann, erscheint mir wenigstens zweifellos. Bei allen recenten Trogulidengattungen, einschliesslich *Siro*, sind die Vorderkiefer dreigliederig, die Hinterkiefertaster beinförmig, am Ende ohne Scheere und Kralle, alle Beine mit doppeltem Trochanter versehen, ihre Hüften strahlig, ihr Tarsenendglied mit nur einer Kralle bewehrt, der Hinterleib mit dem Kopfbruststück fest verwachsen und reicher segmentirt, der After von vier Plättchen bedeckt; endlich ist die Kapuze, welche bei den Troguliden wie bei *Cryptostemma* die Mundorgane zum Theil verdeckt, bei den Troguliden eine unabgegliederte paarige Verlängerung der Kopfhaut, bei *Cryptostemma* dagegen ein am Vorderrande des Kopfes scharf abgegliederter unpaarer Schild. Weniger wesentlich dürfte die Augenlosigkeit von *Cryptostemma* gegenüber den stets Augen führenden recenten Troguliden sein. Und um noch ein vielleicht nicht ganz unwesentliches Moment in Betracht zu ziehen, so entbehren die Troguliden jeglicher äusseren sexuellen Anzeichnung<sup>11)</sup>, — *Cryptostemma* aber zeigt in einem der beiden Geschlechter höchst absonderlich verbildete Beine des zweiten und dritten Paares.

Einen generischen Unterschied zwischen *Cryptostemma westermanni* Guér. von Guinea, auf welche Art ich die mir vorliegenden beiden Exemplare von Kribi beziehe, und *Cryptocellus* Westw. vom Amazonas vermag ich nicht zu entdecken; Westwood's Abbildung und Beschreibung des südamerikanischen *foedus* passt aber viel genauer auf die mir vorliegenden Stücke, als Guérin's und Gervais' Darstellung. Nach meiner Ansicht stellt Guérin's Bild ein ♂, Westwood's Bild ein ♀ dar.

*Cryptostemma westermanni* zeigt ein besonders auf der ganzen Rückenfläche und auf den Beinen äusserst grob gekörnelttes Integument in beiden Geschlechtern („couvert de petits aspérités“ sagt Guérin). Bei *Cryptostemma foedum* (Westwood) scheinen nur die Beine rauh, der Stamm glatt zu sein, denn Westwood hebt hervor, „pedibus paullo setosis“; ob in diesen Eigenschaften ein spezifischer Unterschied gefunden werden könne, lasse ich unentschieden; es ist verwunderlich, dass Westwood die völlige Uebereinstimmung seiner Gattung *Cryptocellus* mit *Cryptostemma* nicht erkannt hat, um so mehr, als er einen durchgreifenden Unterschied nicht beizubringen weiss; denn ein Bau der Vorderkiefer bei *Cryptostemma*, wie er ihn beschreibt: „the chelicerae are porrected and pediform“, ist undenkbar

<sup>11)</sup> Eine Beobachtung E. Simon's; derselbe sagt in Les Arachnides de France, Tome VII. 1879, p. 129: „Les sexes (des Opiliones) se reconnaissent presque toujours facilement à des caractères secondaires portant sur diverses parties du corps. Les Trogulus et les Siro font seuls exception: en effet, nous n'avons rien vu chez ces animaux qui permette de distinguer les sexes.“

und beruht seine Annahme auf einer missverstandenen Bemerkung Guérin's, welche von Gervais richtig gedeutet ist.

*Cryptostemma westermanni* Guér.

Körperlänge 7 millim.

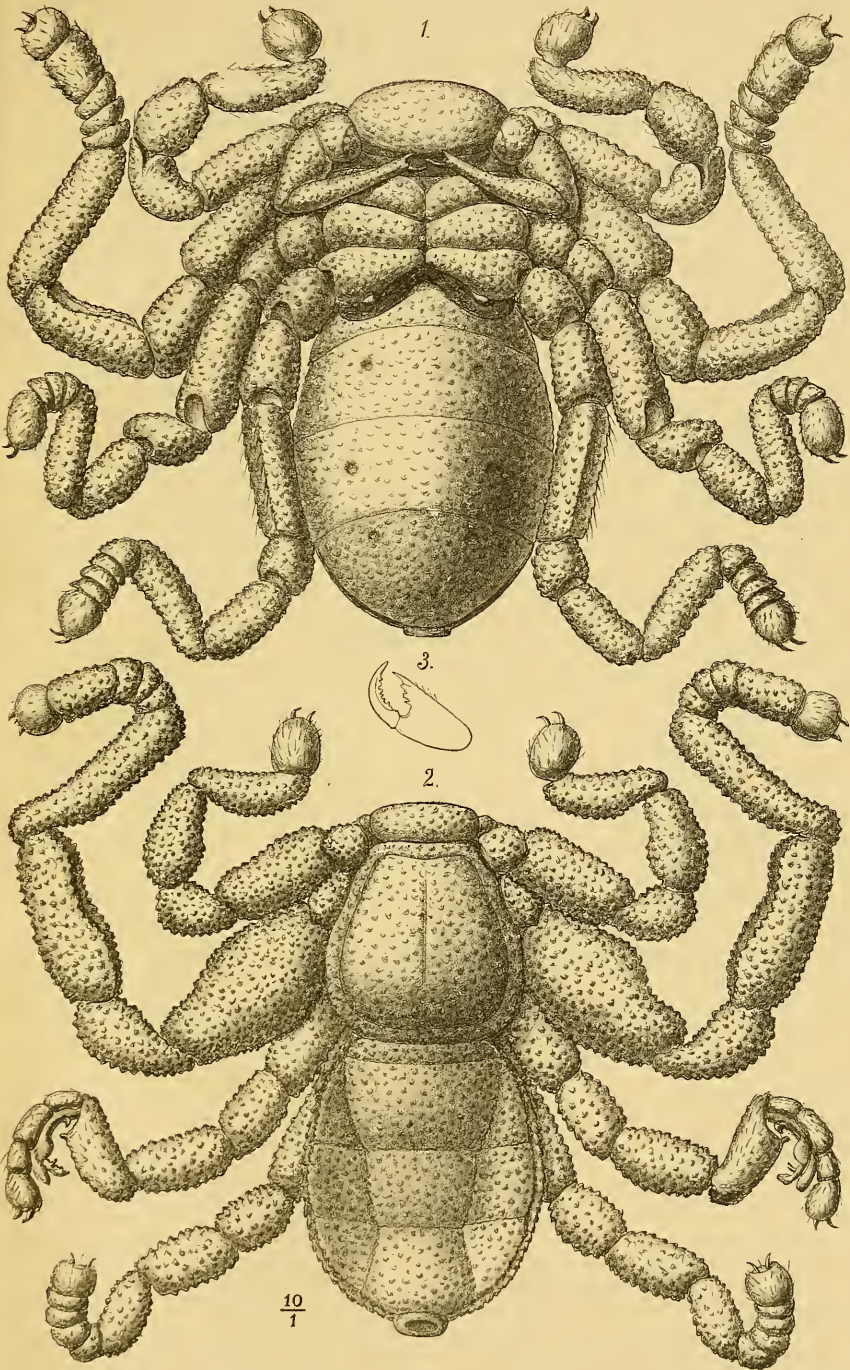
Dunkel-erdfarben, obenauf an Leib und Beinen sehr stark und grob gekörnt, auf dem Bauche schwächer gekörnelt. Die erste Rückenplatte des Hinterleibes ist in der vorderen verdeckten Hälfte vertieft, die erste Bauchplatte jederseits tief eingesackt, beide hier glatt und glänzend; der Hinterrand der Hüften der Beine des vierten Paares zeigt nahe der Mitte einen glänzenden gerundeten, etwas vorspringenden Wulst.

Das vermuthliche Weibchen: Beine an Länge wenig, an Dicke kaum verschieden, die Beine des zweiten Paares die längsten, das vorletzte Tarsenglied länger als die übrigen und so lang, wie die drei Grundglieder zusammen. Metatarsus und Tarsus der Beine des dritten Paares ohne Auszeichnung.

Das vermuthliche Männchen: Beine des zweiten Paares erheblich länger und im Schenkeltheile auch ganz erheblich dicker als die übrigen; der Tarsus wie beim ♀; Beine des dritten Paares in den tarsalen Theilen eigenthümlich verbildet: der Metatarsus zeigt eine in ihrer ganzen Länge ausgehöhlte Innenseite und trägt am Grunde oben einen die Mitte des Gliedes überragenden spitz endenden Hakensporn, das erste Tarsenglied ist kurz und am Ende nach innen zäpfchenartig ausgezogen, das zweite verlängert, am Ende nach innen vorspringend und hier dreifach ausgezogen, einen schaufelförmigen oberen, einen spitzen mittleren und einen stumpfen unteren Anhang bildend, welche sich in die Höhlung des Metatarsus legen.

Mag immerhin meine Beschreibung des *Cryptostemma* Guér. noch wesentlicher Ergänzung bedürfen, da es mir z. B. nicht gelang, Athmungsorgane aufzufinden und in Erfahrung zu bringen, ob die Geschlechtsorgane paarig oder unpaar ausmünden; ich glaube jedoch mit meiner Deutung dieses merkwürdigsten aller recenten Spinnenthiere als eines einzig dastehenden Ausläufers der fossilen Meridogastra auf dem richtigen Wege zu sein und sehe Scudder's und Haase's Vorwurf, meine Ordnung der *Anthracomarti* ungenügend charakterisirt zu haben, als ein Lob und nicht als einen Tadel an; diese Charakterisirung musste so ausfallen, weil ich eben nur das gab, was ich an den fossilen Resten zu sehen vermochte! Wie weit nun aber die Ordnung der *Anthracomarti* oder *Meridogastra* von dem recenten *Cryptostemma* Guér. durch die fossile *Poliochera* Scudd. zurückreicht und welche fossilen Formen sie umfasst, das zu bestimmen liegt nicht mehr in der Sphäre meines Urtheils.





Nic. Prillwitz del.

Nic. Prillwitz lith

*Cryptostemma Guér.*

# ZOBODAT - [www.zobodat.at](http://www.zobodat.at)

Zoologisch-Botanische Datenbank/Zoological-Botanical Database

Digitale Literatur/Digital Literature

Zeitschrift/Journal: [Berliner Entomologische Zeitschrift](#)

Jahr/Year: 1892

Band/Volume: [37](#)

Autor(en)/Author(s): Karsch Ferdinand Anton Franz

Artikel/Article: [Ueber Cryptostemma Guér. als einzigen recenten Ausläufer der fossilen Arachnoideen- Ordnung der Meridogastra Thor. 25-32](#)