

Boletus	Jahrg. 12	Heft 2	1988, erschienen 1989	S. 57 und 58
----------------	------------------	---------------	----------------------------------	---------------------

MARGIT SYMMANGK

Crenostomatischer Fruchtkörper von *Geastrum quadrifidum*

Bereits für zahlreiche *Geastrum*-Arten sind Fruchtkörperfunde publiziert worden, die die Ausbildung deformierter oder mehrerer Peristome (Polystomie) bei dieser Gattung dokumentieren.

Polystomie wurde durch STANĚK (1958/1 und 2) bekannt, der für die ČSSR neun Arten mit Diplostomie nachwies: *G. minimum* SCHW., *G. coronatum* PERS. (sub. *G. limbatum* FR.), *G. striatum* DE CAND. (sub. *G. bryantii* BERK.), *G. campestre* MORG., *G. floriforme* VITT., *G. nanum* PERS., *G. rufescens* PERS., *G. pectinatum* PERS., *G. quadrifidum* PERS..

Bei den beiden letztgenannten Arten traten neben diplostomatischen auch tetrastomatische Fruchtkörper auf. Das Vorkommen von Diplostomie bei *G. rufescens* PERS. wird mit einem weiteren Fund von G. HIRSCH 1977 in der Dölauer Heide bei Halle belegt (s. DÖRFELT 1979).

Einer ebenfalls untypischen Peristomausbildung entspricht die Form des crenostomatischen Fruchtkörpers (lat. crena-Furche). Diese Bezeichnung wurde von H. ILLIG (s. ILLIG 1980) auf *G. triplex* JUNGH.-Exemplare angewandt, deren Hof nicht rundlich, sondern ellipsoid gestaltet war und dessen beidseitige Öffnungen zunächst durch einen schmalen Spalt verbunden waren, der sich später zu einer Furche erweiterte. Eine ähnliche Peristombildung konnte ich an einem Exemplar von *Geastrum quadrifidum* PERS. feststellen, das ich im Oktober 1987 in der Dölauer Heide bei Halle in einer *Pinus-sylvestris*-Anpflanzung fand. Der Fruchtkörper stand unmittelbar neben einem zweiten mit völlig normal ausgebildeter Öffnung (s. Abb.). Die furchenförmige Ausbildung des Peristoms ist wie bei den *G. triplex*-Exemplaren von H. ILLIG von einem elliptischen Hof umgeben (größter Durchmesser für die Öffnung: 4 mm, den Hof: 6 mm; zum Vergleich Angaben des normal ausgebildeten Exemplars: 1 mm; 3 mm). Im Schnitt weist der crenostomatische Fruchtkörper von *G. quadrifidum* eine nach oben hin verbreiterte Columella auf, die in Furchennähe schwach zweigeteilt erscheint. Der Stiel der Endoperidie ist etwas verbreitert und abgeflacht. In Bezug auf die Furchenrichtung ist er mit seiner Breitseite um 90° gedreht.

In ihrer Größe unterscheiden sich die beiden gefundenen Fruchtkörper kaum, die Form der Exoperidie ist hingegen verschieden. Die Exoperidie der crenostomatischen Form spaltete in 5 Segmente auf, die der anderen in 4. Welche der angeführten Merkmale sich neben elliptischer Hofbildung und furchenähnlicher Öffnung als charakteristisch für crenostomatische Fruchtkörper erweisen, läßt sich nur im Vergleich zu weiteren Funden ermitteln. So fallen Vermutungen über die Ursache der Ausbildung artuntypischer Peristome im Moment noch in den Bereich der Spekulation. Neue Fundangaben zeichnen sicher schon ein klareres Bild.

Literatur

STANĚK, V. J. (1958/1): Polystomasie u rodu *Geastrum* PERS. *Česká Mykol.* **6**: 58 bis 70

STANEK, V. J. (1958/2): Doplněk ke zprávě „Polystomasie u rodu *Geastrum* PERS.“, otištěné v minulém čísle České mykologie. Česká Mykol. **6** (sesit 6–7) Separatum p. 1–5

DÖRFELT, H. (1979): Beachtenswerte Erdsternfunde in der DDR. *Boletus* **3** (2) 36–40

ILLIG, H. (1980): Crenostomaticher Fruchtkörper bei *Geastrum triplex*. *Boletus* **4** (3) 59–60

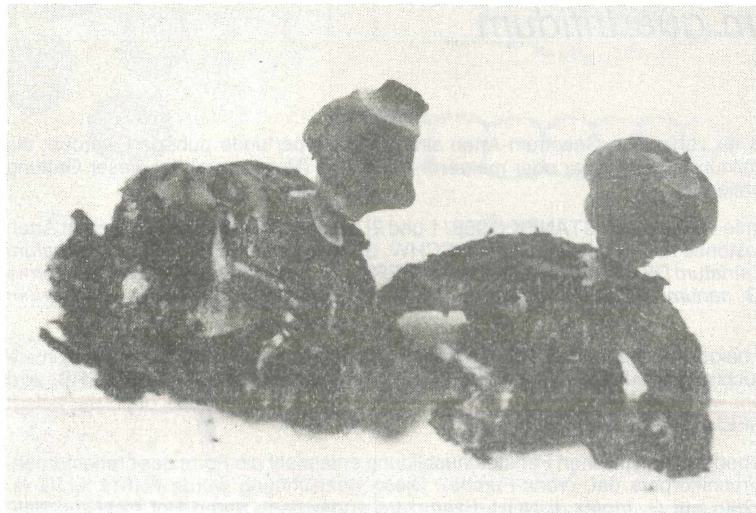


Abb. links crenostomaticher Fruchtkörper von *Geastrum quadrifidum* PERS., rechts normal ausgebildetes Exemplar. Fund von Halle, Dölauer Heide (Kiefernanzpflanzung); leg. 24. 10. 1987, det. et Herb. M. SYMMANGK
Fotos: G. HORNING

Anschrift der Verfasserin:

stud. M. SYMMANGK, Martin-Luther-Universität, Sektion Biowissenschaften, Wissenschaftsbereich Geobotanik und Bot. Garten, Neuwerk 21, – Halle (Saale), DDR – 4020

ZOBODAT - www.zobodat.at

Zoologisch-Botanische Datenbank/Zoological-Botanical Database

Digitale Literatur/Digital Literature

Zeitschrift/Journal: [Boletus - Pilzkundliche Zeitschrift](#)

Jahr/Year: 1988

Band/Volume: [12](#)

Autor(en)/Author(s): Symmangk Margit

Artikel/Article: [Crenostomatischer Fruchtkörper von Geastrum quadrifidum 57-58](#)