

Boletus	Jahrg. 5	Heft 2	1981	Seiten 31 bis 32
---------	----------	--------	------	------------------

LOTHAR ROTH

## XV. Vogtländische Pilzfloristentagung

### 1. Tagungsablauf

Vom 18. bis 22. 8. 1980 fand auf der landschaftlich herrlich gelegenen Schloßhalbinsel Helmsgrün an der Talsperre Pöhl (bei Plauen i. Vogtl.) die XV. Arbeitstagung der Fachgruppe Mykologie des Arbeitskreises Vogtländischer Floristen beim Kulturbund der DDR statt.

Trotzdem die Einladung sehr kurzfristig erfolgte, da die Tagungsräumlichkeiten buchstäblich in letzter Minute organisiert werden konnten, kamen wiederum viele Spezialisten aus den verschiedensten Teilen der DDR in das Vogtland. Ihnen sei für ihre aktive Mitarbeit und unentbehrliche Hilfe bei den Bestimmungen vielmals gedankt. Vom Montag bis Freitag wurden Exkursionen im Mittelvogtländischen Kuppenland durchgeführt. Spezielle Ziele waren: LSG Triebtal, LSG Steinitz im Elstertal, der Herlasgrüner Wald und das Talsperregebiet in der näheren Umgebung der Schloßhalbinsel.

Infolge der Trockenheit lag die Fruktifikation der Pilze unter dem Normalwert dieser Jahreszeit. Die durch die geringere Anzahl der erforderlichen Bestimmungen gewonnene Zeit nutzten die Teilnehmer allabendlich für einen regen Erfahrungsaustausch. Über einen interessanten Fund von *Cordyceps cinerea* bei Freiburg/Unstrut berichtete Herr M. HUTH an Hand von Belegmaterial und Dias. L. ROTH stellte den Stand der Arbeit an einer Pilzflora des Vogtlandes zur Diskussion. Allen Teilnehmern wird die XV. Vogtlandtagung, nicht zuletzt wegen der angenehmen Tagungsatmosphäre, noch lange in Erinnerung bleiben.

### 2. Ergebnisse

Erstmals wurde im Vogtland *Limacella roseofloccosa* HORA nachgewiesen, (leg. et det. M. HUTH). Fundort: Elstertal bei Bahnhof Bartmühle unter *Quercus*, 19. 8. 1980. Beschreibung nach einem jungen Fruchtkörper: Hut: halbkugelig, rötlich-kastanienbraun mit etwas dunklerer Mitte, schleimig-schmierig. Schleim den Stiel im oberen Teil mit überziehend. Rand radialrunzelig, 1,5 cm Durchmesser. Stiel: rosa, mit rosafilzigen Schuppen unterhalb des Ringes. Nach unten spindelig ausspitzend, 3,5 cm x 5 mm.

Lamellen: frei, entfernt, weiß mit bilateraler Trama.

Fleisch: im Stiel weiß, im Hut gelblich.

Sporen noch nicht entwickelt.

Das Exikkat befindet sich im Herb. Dr. H. DÖRFELT (Halle).

Weitere interessante Pilzfunden waren (alphabetisch geordnet; Abkürzung für den Fundort: E = Elstertal, Gebiet von der Mündung der Trieb bis LSG Steinitz; H = Herlasgrüner Wald; S = Schloßhalbinsel und nähere Umgebung; T = LSG Triebtal):

Agaricus perrarus SCHULZ, H; Croogomphus rutilus SCHFF. ex FR.) O. K. MILLER, S; Cortinarius delibutus FR., S; Cortinarius bolaris (PERS.) ex FR., S; Coprinus plagioporus ROMAGN., E; Crucibulum laeve (HUDS. ex RELH.) KAMBLY, S; Dermocybe mollicoria (FR.) RICKEN, H; Inocybe lacera (FR.) KUMMER, S; Isaria farinosa DICKS. ex FR., H; Lactarius circellatus FR., T; L. obscuratus (LASCH.) FR., T; Panus tigrinus (BULL. ex FR.) SING., S; Phaeolus schweinitzii (FR.) PAT., S; Phylloporus rhodoxanthus (SCHW.) BRES., E; Pluteus romelli (BRITZ.) SACC., E; Oudemansiella radicata (RELHAN ex FR.) SING., T; Russula anosa LECL., H; R. grisea (PERS. ex SECR.) FR., T; R. illota ROMAGN., E; R. rhodopoda ZV., H, E; R. velenovsky MELZ. et ZV., E; R. virescens (SCHFF. ex ZANT.) FR., E; Scleroderma verrucosum (BULL.) ex PERS., E; Xerocomus rubellus (KRBH.) QUÉL., E.

Besonderer Dank gebührt Frau H. NIEMIETZ/Freiberg für die Registrierung aller Pilzfunde.

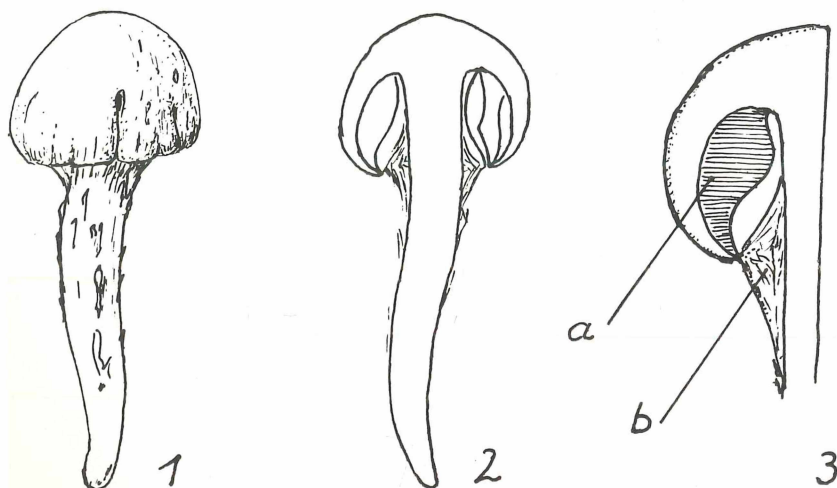


Abb.: *Limacella roseofloccosa* HORA

Fig. 1 — gesamter Fruchtkörper; Fig. 2 — Fruchtkörper im Schnitt;

Fig. 3 —Detail aus Fig. 2, a Lamellen, b Schleimring;

Zeichnung: B. DECKER

# ZOBODAT - [www.zobodat.at](http://www.zobodat.at)

Zoologisch-Botanische Datenbank/Zoological-Botanical Database

Digitale Literatur/Digital Literature

Zeitschrift/Journal: [Boletus - Pilzkundliche Zeitschrift](#)

Jahr/Year: 1981

Band/Volume: [5](#)

Autor(en)/Author(s): Roth Lothar

Artikel/Article: [XV. Vogtländische Pilzfloristentagung 31-32](#)