

Quelques Plécoptères de Grèce

par

JACQUES AUBERT

Musée zoologique, Lausanne, Suisse

En mai et juin 1956, le Dr. B. Mannheims et Monsieur F. Borchmann ont récolté quelques Plécoptères au cours d'un séjour entomologique en Grèce. Je les remercie vivement de m'avoir confié leurs intéressantes récoltes pour étude. Ils ont eu la chance de trouver plusieurs grandes espèces que j'avais vainement recherché lors d'un voyage en 1955, un *Brachyptera* décrit jadis par Navas et une *Protonemura* qui est nouvelle pour la science. Je donne ici la liste de leurs captures, la description de *Protonemura oitica* n. sp. et une nouvelle description de *Brachyptera beali* Navas. Le matériel étudié dans cette note se trouve au Muséum A. Koenig de Bonn.

Brachyptera helenica Aubert

Grèce centrale: Mont Oïti, 1500 m, 18—25 VI, 2 ♀ — Péloponnèse: Lac Stymphale, 16—19 V, 1 ♀.

Brachyptera beali Navas

Taeniopteryx beali Navas 1923. Bul. Mus. Hist. Nat. Paris 84—90, p. 154—160.
Brachyptera seticornis Aubert 1956. Mitt. Schweiz. Ent. Ges., 29, 187—213.

De tous les *Brachyptera* existant dans la péninsule balkanique, l'espèce décrite ici est celle qui correspond le mieux à *Taeniopteryx beali* Navas 1923. Je l'ai confondue en 1956 avec *Brachyptera seticornis* Klapalek.

Longueur: ♂, environ 8 mm; ♀, 11—13 mm. Aile antérieure: ♂, 12 mm; ♀, 12—14 mm. Corps brun noirâtre. Une bande transversale assez large brun rougeâtre sur la tête, au niveau des ocelles. Des taches brun rougeâtre irrégulières sur le prothorax. Préscutum mésothoracique brun rougeâtre. Pattes brun jaunâtre avec les genoux et des linéoles longitudinales brun noirâtre. Ailes claires avec des nervures assez fortes et trois bandes transversales gris brunâtre bien marquées. Chez quelques spécimens, la deuxième nervure radiale est bifurquée (comme chez *B. seticornis*).

♂ (fig. 1 à 5). Plaque ventrale plus longue que large, dépassant un peu le segment 10 en arrière, relevée dorsalement, à bord postérieur très légèrement arrondi, revêtue d'une pilosité assez fine. Lamelle ventrale de grandeur moyenne, à bords latéraux parallèles, arrondie à l'apex. Mamelons du tergite 10 dépigmentés et peu saillants. Cerques globuleux, petits et courts. Appendice basal de chaque cerque vésiculeux, allongé. Base de l'épiprocte arrondie, relativement petite. Epiprocte terminé par une plaque noirâtre, plus longue que large, élargie à son extrémité antérieure qui est légèrement échancrée. Pénis visible sur l'unique exemplaire étudié;

il en sort deux filaments, formés l'un par deux, l'autre par trois flagelles. Paraproctes peu visibles, asymétriques.

♀ (fig. 6). Sternite 7 avec une large bande transversale chitinisée. Orifice vulvaire peu distinct, non entouré d'une aire pigmentée. Plaque ventrale à peine plus longue que large, régulièrement arrondie en arrière, très légèrement pigmentée vers le bord postérieur.

Holotype, 1 ♂; allotype, 1 ♀; Mont Oïti (Grèce Centrale), 1500 m, 18—25 VI 1956. Paratypes: Mont Oïti (Grèce Centrale), 1500 m, 18—25 VI, 1 ♀. — Prioni, Olympe (Macédoine), 1000 m, 3—13 VI 56. Insectes épinglés. Abdomens traités par KOH, puis montés au baume du Canada en préparations microscopiques fixées aux épingles.

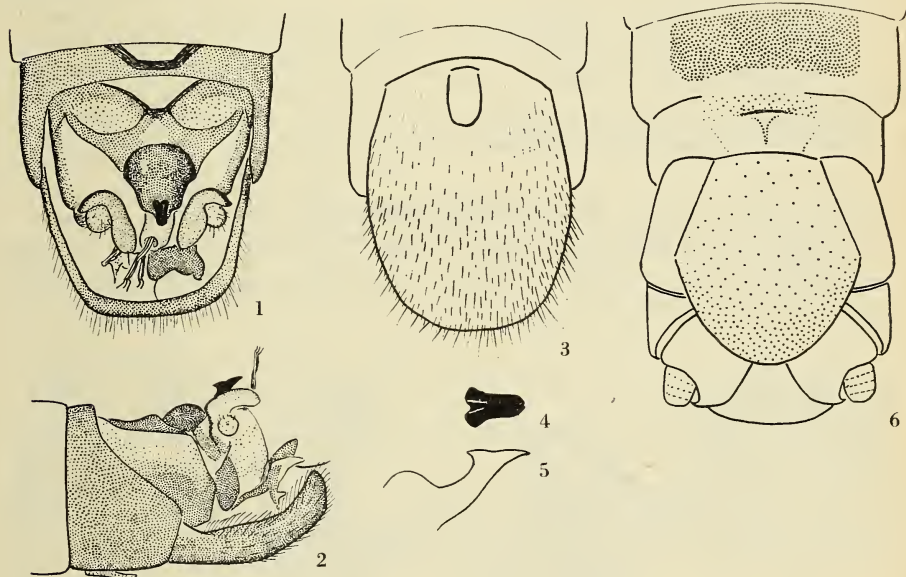


Fig. 1 à 6. *Brachyptera beali* Navas — 1: Abdomen du ♂, face dorsale, — 2: Id., de profil. — 3: Id., face ventrale. — 4: Apex de l'épiprocte du ♂. — 5: Epiprocte du ♂, de profil. — 6: Abdomen de la ♀, face ventrale.

Autre matériel étudié (paratypes); Voïdia (Péloponnèse), 23 V 1929, 2 ♀, leg. M. Beier, Mus. Vienne — Taygète (Péloponnèse), 20 V 1955, 2 ♀, leg. J. Aubert, Mus. Lausanne — Col de Metsovon (Epire), 9 VI 55, 3 ♀, leg. J. Aubert, Mus. Lausanne.

Affinités. *Brachyptera beali* présente une nette parenté avec *B. seticornis* Klapalek. Il en a l'aspect trapu, le prothorax large et trapézoïdal, la plaque ventrale large et robuste dans les deux sexes. Le ♂ diffère de celui de *seticornis* par la forme de l'apex de son épiprocte et la ♀ par la présence d'une bande chitineuse transversale sur le sternite 7. La nervure supplémentaire qui est toujours présente dans le secteur radial de *seticornis* est facultative chez *beali*. Je ne l'ai vue que chez trois des exemplaires que

j'ai capturés en 1955. Elle manque chez les individus des Musées de Bonn et de Vienne. Lorsque j'ai publié mon étude sur les Plécoptères de Grèce (Mitt. Schweiz. Ent. Ges., 29, 1956, 187—213), je n'avais vu que des ♀, dont quelques-unes avaient la nervure radiale supplémentaire sur une ou deux ailes et je les avais attribuées à *B. seticornis*. La découverte d'un ♂ par F. Borchmann, en compagnie de ♀ identiques aux miennes me permet de distinguer *Brachyptera beali* de *B. seticornis*. La faune de Yougoslavie étant très mal connue, nous ne savons pas quelle est la limite méridionale de *B. seticornis* ni quelle est la limite septentrionale de *B. beali*. Ainsi nous ne savons pas encore s'il faut considérer *B. beali* comme une espèce distincte ou comme une sous-espèce géographique de *B. seticornis*.

Protonemura beaumonti Aubert

Péloponnèse: Marathea, 100 m, près de Gythion, 21—22 V, 1 ♀.

Protonemura mattheyi, Aubert

Péloponnèse: Col de Kalamae, Taygète, 1300 m, 26—27 VI, 1 ♀. — Eubée: Stehni, 800 m, 4—11 V, 1 ♀.

Protonemura intricata (Pictet) Ris

Macédonie: Prioni, Olympe, 1000 m, 3—13 V, 1 ♀.

***Protonemura oitica* n. sp.**

♂. (fig. 7 à 11). Longueur évaluée à 6 mm, Aile antérieure: 8 mm. Corps uniformément brun noirâtre y compris les antennes. Pattes d'un brun plus clair.

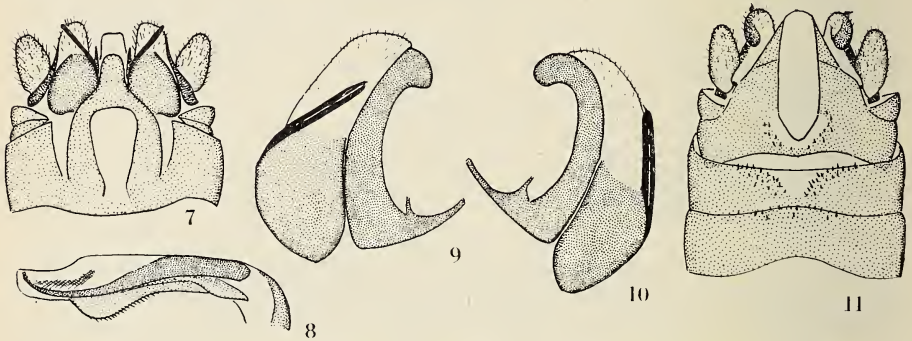


Fig. 7 à 11. *Protonemura oitica* n. sp., ♀. — 7: Abdomen, face ventrale. — 8: Epiprocte, de profil. — 9: Paraprocte, de trois quart. — 10: Id., de profil. — 11: Abdomen, face dorsale.

Vésicule ventrale très grande, triangulaire, élargie à l'apex. Languette médiane du sternite 9 moyennement développée. Paraproctes: Plaque sous-anale globuleuse, un peu plus longue que large (mais presque deux fois plus longue que large en vue de profil). Tigelle chitinisée rectiligne, assez épaisse, terminée par une petite dent. Appendice externe fortement incurvé dorsalement, à hampe d'épaisseur constante et à tête régulièrement arrondie, dépourvue de spicules. Vésicule sous-anale régulière. Tergite 8 avec quelques petits spicules clairsemés. Tergite 9 avec deux

groupes de petits spicules disposés de part et d'autre d'une petite plage triangulaire blanchâtre. Cerques cylindro-coniques, environ deux fois plus longs que larges. Epiprocte assez court, rectiligne, avec une légère saillie à la face inférieure.

Holotype, 1 ♂, Mont Oïti (Grèce Centrale), 1500 m, 13—25 V 1956. Insecte épinglé. Abdomen traité par KOH, puis monté en préparation microscopique fixée à l'épingle.

Affinités. *Protonemura oitica* appartient probablement au groupe de *P. fumosa* Ris.

Amphinemura arcadia Aubert

Grèce Centrale: Gorgopotamos, au pied du mont Oïti, 800 m, 26—29 V, 1 ♀.

Nemoura cinerea Retzius

Grèce Centrale: Mont Oïti, 1500 m, 18—25 V, 1 ♀ — Péloponnèse: Lac Stymphale, 18—19 V, 2 ♀.

Leuctra metsovonica Aubert

Macédoine: Prioni, Olympe, 1000 m. 3—13 VI, 1 ♀.

Leuctra hippopus Kempny

Grèce Centrale: Mont Oïti, 1500 m, 18—25 V, 1 ♀.

Perlodes microcephala Pictet

Macédoine: Langhadas, près de Salonique, 3—8 VI, 1 ♀ — Grèce Centrale: Mont Oïti, 1500 m, 18—25 V, 2 ♂, 2 ♀.

Dictyogenus alpinus Pictet

Grèce Centrale: Mont Oïti, 1500 m, 19—25 V, 1 ♂. Ce mâle diffère des individus que l'on trouve dans les Alpes par l'absence de la petite tache punctiforme de l'aile antérieure.

Isoperla graeca Aubert

Eubée: Stehni, 800 m, 4—11 IV, 1 ♂. — Péloponnèse: Mitras, près de Sparte, 28 IV, 1 ♀.

Perla marginata marginata Panzer

Grèce Centrale: Gorgopotamos, au pied du mont Oïti, 800 m, 26—28 V, 1 ♂.

Perla marginata bureschi Schoenemund

Macédoine: Prioni, 1000 m, Olympe, 3—13 VI, 1 ♂ brachyptère, 5 ♀.

Dinocras megacephala Klapalek

Grèce Centrale: Gorgopotamos, au pied du Mont Oïti, 800 m, 26—28 VI, 4 ♀.

Adresse de l'auteur: Jacques Aubert, Musée Zoologique, Lausanne, Suisse.